
RMK Nõva- Matsalu külastusala

Külastuskorralduskava
2020-2029

Riigimetsa Majandamise Keskus
Külastuskorraldusosakond

Sisukord

Sissejuhatus	3
Kasutatavad mõisted	5
1. Ala kirjeldus	6
2. Maaomand ja majandamise üldised põhimõtted	11
3. Regulaarselt läbiviidavad seired ja uuringud.....	19
3.1. Küllastajauuring.....	19
3.2. Külustusmahu seire	20
3.3. Külustusobjektide seisundi seire	21
3.4. Ressursi seire	23
4. Eesmärgid ja tegevussuunad	24
5. Tsoneerimine.....	28
6. Loodusteadlikkuse edendamine ja teabe jagamine	29
7. Hooldus ja rekonstrueerimine	33

Sissejuhatus

Riigimetsa Majandamise Keskuse (RMK) külastuskorraldusosakonna põhiülesandeks on kaitse- ja puhkealadel mitmekülgsete rekreatsioonivõimaluste loomine, nendel külastuse suunamine ning metsa- ja kaitseväärtuste tutvustamine ja selle kaudu looduskeskkonna kaitsmine ning elanikkonna väärtushinnangute kujundamine.

RMK arengukava 2015-2020 on seadnud RMK külastuskorraldusosakonnale eesmärgiks aastaks 2020 2,5 miljonit külastuskorda aastas. Külastuskordade suurenemise eelduseks on külastajate vastuvõtmiseks ja loodusväärtuste säilitamiseks loodud taristu korrasolek, taristu vastavus külastajate vajadustele ja ootustele ning külastusobjektide omavaheline sidusus.

Seatud eesmärkide täitmiseks on RMK külastuskorraldusosakonnal kolm tegevussuunda: RMK külastuskorraldusliku tegevuse kavandamine puhke- ja kaitsealadel, rajamine ja majandamine, säästlike looduskasutushoiakute kujundamine, külastajate teavitamine ja kasutuse suunamine puhke- ja kaitsealadel.

Eesmärkide täitmiseks koostatakse külastuskorralduskavad, mis on puhke- ja kaitsealade olemusest lähtuv ning külastusobjektidel külastuskorralduslikke arenguid ning majandamislahendeid käsitlev, samuti alade väärtuste kaitset korraldav dokument. Külastuskorralduskavad koostatakse külastusaladele. RMK külastusalana käsitletakse lähestikku asuvaid ja ühtselt majandatavaid RMK poolt hallatavaid külastusobjekte puhke- ja kaitsealadel. Külastuskorralduskava koostatakse tuginedes seiretele, uuringutele ja planeeringutele. Kava koostatakse arvestades eelneva perioodi kavade elluviimise käiku, samuti muutusi toimimiskeskkonnas.

Kava koostamise käigus viidi läbi SWOT analüüsid, sõnastati alade tugevustest ja võimalustest lähtuvad profiilid, analüüsiti loodusväärtuste eksponeerimist ja vastavaid arengusuundi, kaardistati objektide juurdepääsuteed ning kavandati analüüsile tuginevad, arengusuundadest ja laekunud sisendinfost lähtuvad tegevused. Tegevuste kavandamisel on arvestatud võimalike muutustega toimimiskeskkonnas, seal hulgas võimaliku ressursi muutusega tulenevalt EU rahastuse vähenemisest.

Selleks, et tagada looduses liikumist suunava teenuse ühtne, kvaliteetne ja stabiilne tase, lähtutakse külastuskorralduskavade koostamisel järgmistest üldistest põhimõtetest:

- Lähtuda üldiste arengusuundade määratlemisel analüüsi käigus sõnastatud eesmärkidest.

- Alade eristumiseks ja identiteedi tugevdamiseks lähtuda tegevuste planeerimisel defineeritud alakesksetest profiilidest.
- Kaitsealadel tegevuste planeerimisel tagada kaitseväärtuste säilimine. Kaitseväärtuste tutvustamine toimub põhimõttel, et esitlemisväärne väärtus tuleb esitleda võimalikult vähestes, kuid samas selleks kõige paremini sobivates kohtades.
- Keskenduda taristu analüüsile, analüüsi käigus selgunud prioriteetsete külustusobjektide arendamisele, objektide sidususele ja samaaegselt jätkata taristu optimeerimisega. Kõrge prioriteediga on külustusobjektid, mida seob Eestit läbiv RMK matkatee.
- Taristu arendamisel arvestada erinevate külustajagruppide vajadustega, sh. parandada erivajadustega külustajate ligipääsu, kus see on looduslikest tingimustest tulenevalt võimalik.
- Jätkata seirete ja uuringute läbiviimist, saadud teabe analüüsimist ning rakendamist külustuskorralduslike tegevuste planeerimisel.
- Tagada taristu kvaliteedi hoidmiseks, tõstmiseks ja ühtlustamiseks kvaliteetne rekonstrueerimine ja rekonstrueerimistöödel püsivamate lahenduste kasutamine, süsteemne ja regulaarne hooldustöö ning objektidega seotud teede ja parkimisvõimaluste korrashoid.
- Jätkata erinevate teavituskanalite kaudu süsteemset ja põhjalikku teavitustööd külustajate suunamiseks ning nende teadlikkuse tõstmist käitumismustrite mõjutamiseks.

Käesolev Nõva-Matsalu külustusala külustuskorralduskava hõlmab endas Nõva puhkeala (sealjuures Nõva looduskaitseala, Läänemaa Suursoo maastikukaitseala, Silma looduskaitseala), Matsalu rahvusparki (sealjuures Marimetsa looduskaitseala, Tuhu looduskaitseala), Vormsi maastikukaitseala (sealjuures Väinamere hoiuala), Osmussaare maastikukaitseala ning RMK matkatee Peraküla-Aegviidu ning Penijõe-Aegviidu harudega seotud objektide RMK külustuskorralduslikku tegevust. Tulenevalt nimetatud alade geograafilisest paiknemisest ja erillemisusest, käsitletakse alasisid kavas, tagamaks võimalikult mitmekülgseid külustusvõimalused, head teavitamislahendid ja ühtne ning ressursisäästlik majandamine.

Nõva-Matsalu külustusala külustuskorralduskava on koostatud 10 aastaks. Külustuskorralduskava ajakohasust hinnatakse iga-aastaselt ja olulisemate muutuste korral toimub kava ajakohastamine.

Kasutatavad mõisted

RMK külastuskorraldus – igaüheõigusel põhineva looduses liikumise süsteemi loomine ja haldamine puhke- ja kaitsealadel ning elanikkonna loodusteadlikkuse ja -hoidlikkuse tõstmine teavitamise ja loodusharidustegevuse kaudu.

Külustusala – erinevaid puhke- ja kaitsealaid ühendav RMK külastuskorraldusliku majandamise üksus.

Puhkeala – erinevatel kaitsealadel ja RMK majandusmetsas asuvate külustusobjektide kogum.

Kaitseala – on inimtegevusest puutumatusena hoitav või erinõuete kohaselt kasutatav ala, kus säilitatakse, kaitstakse, taastatakse, uuritakse või tutvustatakse loodust. Kaitsealad on rahvuspargid, looduskaitsealad, maastikukaitsealad.

Taristu - maastiku rekreatiivset kasutust hõlbustav, maastikku kaitsev ja kasutust suunavate külustusobjektide kogum.

Külustusobjekt - maastiku rekreatiivset kasutust hõlbustav, maastikku kaitsev ja kasutust suunav külastuskorralduslike ehitiste ja metsamööbli kogum, mis on dokumenteeritud ning vastab kehtestatud nõuetele.

Tsoneerimine - RMK külastuskorraldusosakonna külustusobjektide majandamiseks vajalike alade määratlemine teenindus-, huvi- ja varutsoonideks.

KAH alad - kõrgendatud avaliku huviga alad.

KKO KAH- RMK maakasutusliku eesmärgiga „Looduses liikumise korraldamine“ seotud KAH alad.

1. Ala kirjeldus

Nõva-Matsalu külastusala paikneb Lääne-Eestis Läänemaal, Harjumaal, Pärnumaal ja vähesel määral Raplamaa territooriumil, hõlmab endas Nõva puhkeala, Matsalu rahvusparki, Vormsi maastikukaitseala ja Osmussaare maastikukaitseala (Joonis 1).



Joonis 1. Nõva-Matsalu külastusala paiknemine.

Nõva-Matsalu külastusala – kaitsealade, ranniku, saarte, rabade, luidete ja metsade maa.

Endine Lääne maakond (geograafiliselt Lääne-Eesti) on looduskaitseliselt kõige kaitstum piirkond Eestis. Piirkonnast on kaitse all 23 %, koos Natura 2000 hoiualadega 29 % pindalast. 1 rahvuspark, 7 looduskaitseala, 5 maastikukaitseala ja vähemalt 12 hoiuala. See omakorda tähendab, et Nõva-Matsalu külastusalal on tagatud loodusväärtuste kaitse ja külastajatele on loodud väga erinevad võimalused looduses puhkamiseks ning loodusväärtustega tutvumiseks.

Eesti loodepoolsem maanurk, RMK Nõva puhkeala, on üks omapärasemaid ja eriliselisemaid piirkondi Eestis. Tsivilisatsioonist suuresti mõjutamata ümbrus ja hõre asustus on need, mis loodusgurmaani peibutavad. Kuni 1990. aastate alguseni olid Nõva rannad külastajatele piiritsooni tõttu suletud ning paljuski tänu sellele säilis loodus siin suhteliselt puutumata kujul.

Et huvi piirkonna vastu on suur ja ala külastuskoormus aasta-aastalt kasvanud, on külastajatele rajatud mitmeid puhkekohti ja matkaradu. Seda ikka selleks, et väheneks oht teha kahju haruldastele ja tallamisõrnadele liikidele. Samas annavad Nõva puhkeala õppe- ja matkarajad hea võimaluse tutvuda Nõva vaheldusrikka maastikuga, juhatades külastaja kas lütemetsa, järve äärde, kaunile liivarannale või hoopis pärandkultuuri radadele.

Korilasehingega loodushuvilisel tasub kindlasti kaasa võtta marja- või seenekorv – Nõva metsade mustika-, pohla- ja seenerikkus on teada-tuntud. Linnuvaatlajate meelispaiaks on saanud aga Põõsaspea neem, olles üks paremaid arktiliste merelindude rände vaatluse paiku kogu Põhja-Euroopas. Peraküla telkimisala oma pika liivaranna ja paljude lõkkekohtadega pakub mõnusaid vaba aja veetmise võimalusi igas vanuses külastajatele, paeludes nii rannamõnude nautlejaid kui surfareid.

Enne randa minekut tasub aga kindlasti läbi astuda RMK Nõva külastuskeskusest Perakülas, et uudistada piirkonda tutvustavaid väljapanekuid ning saada igakülgset teavet looduses liikumise võimaluste ja kohaliku kultuuriloo kohta, osta kaardimaterjale ja meeneid.

Et siinse looduse ilu jätkuks ka tulevastele põlvetele, teavitatakse külastajaid puhkealal kehtivatest Nõva looduskaitseala kaitse-eeskirjaga kehtestatud reeglitest.

Nõva-Matsalu külastusala on tänu pikale rannajoonele, Matsalu RP poollooduslikele kooslustele, Silma roostikele ja lahesoppidele, Osmussaare kliburandadele, esinduslikele puutumatutele rabamassiividele, äärmiselt linnurikas piirkond Eestis. Siia on oodatud kõik linnuhuvilised ja linnuvaatluseks on rajatud erinevad võimalused õppe- ja matkaradade ning vaatluskohtade näol.

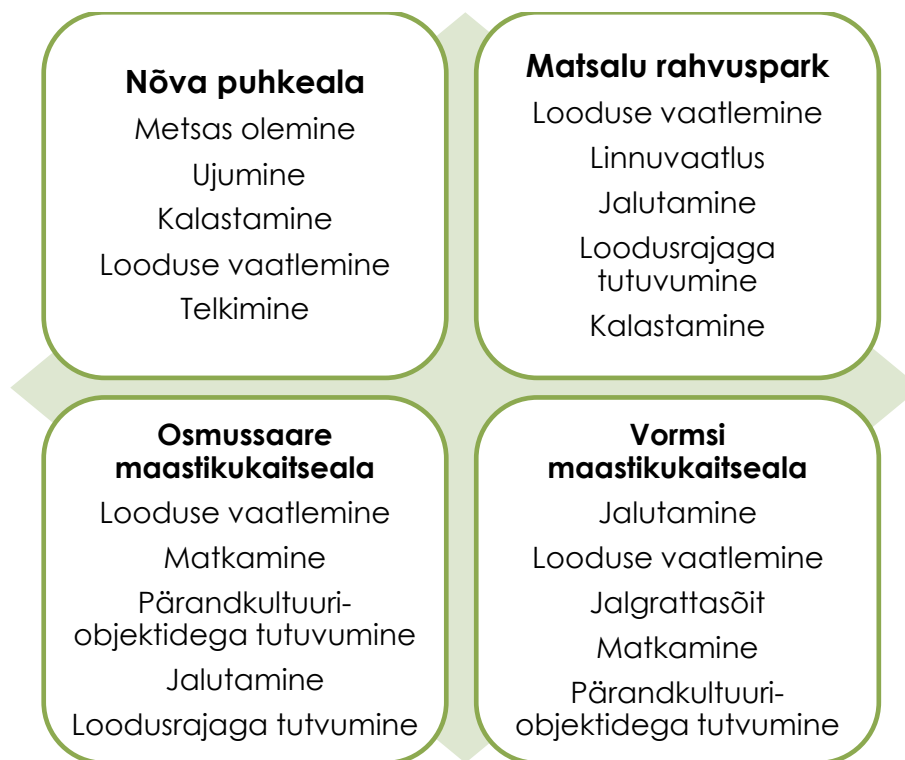
Läänemaa rannikulähedastelt veealadelt rändavad läbi miljonid arktilised veelinnud. Lindude rändeaegsete peatuspaikade ja vaatluskohtadena on tuntud Matsalu rahvuspark, Silma ja Nõva looduskaitseala. Parim rändevaatluskoht Eestis asub Põõsaspea neemel.

Lääne-Eesti puisniidud, loopealsed ja rannaniidud on rikkad orhideede poolest. Parimad vaatluskohad on Puhtu-Laelatu looduskaitsealal, Matsalu RP puis- ja rannaniitudel, Vormsil ja Osmussaarel.

Lääne-Eesti rannik on pidevas muutumises ja maakerke protsess kestab tänapäevalgi. Jääaja mõjutusi ja jäänukeid võime leida Matsalust Nõvani: rändrahnud ja kiviülvid; Salevere, Kloostri ja Kirbla astangud; jäänukjärved ja luitevallid. Põnevaid avastusi pakuvad Nõva ja Osmussaare lähedal ja meres peituvad Neugrundi meteoriiidi jäljed.

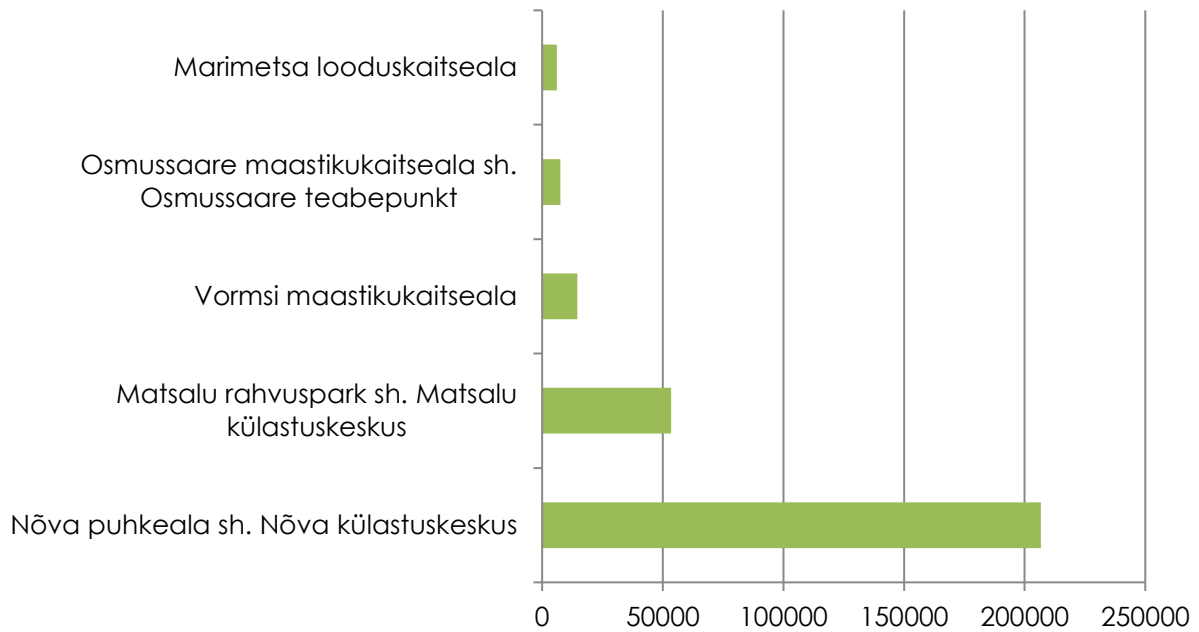
Lääne-Eesti on väga rikas sookaitsealade poolest. Suurepärased võimalused rabades matkata ja rabade rahust ning loodusrikkusest osa saada on loodud Marimetsa looduskaitsealale ja Tuhu looduskaitsealale.

Piirkond on väga eriilmeline ja pakub küllastajatele mitmekülgset tegevust. 2015. aasta küllastajauuringu põhjal on Joonisel 2 välja toodud küllastajate jaoks kõige olulisemad tegevused küllastuse ajal.



Joonis 2. 2015. aasta küllastajauuringu andmetel kõige olulisemad tegevused seekordse küllastuse ajal.

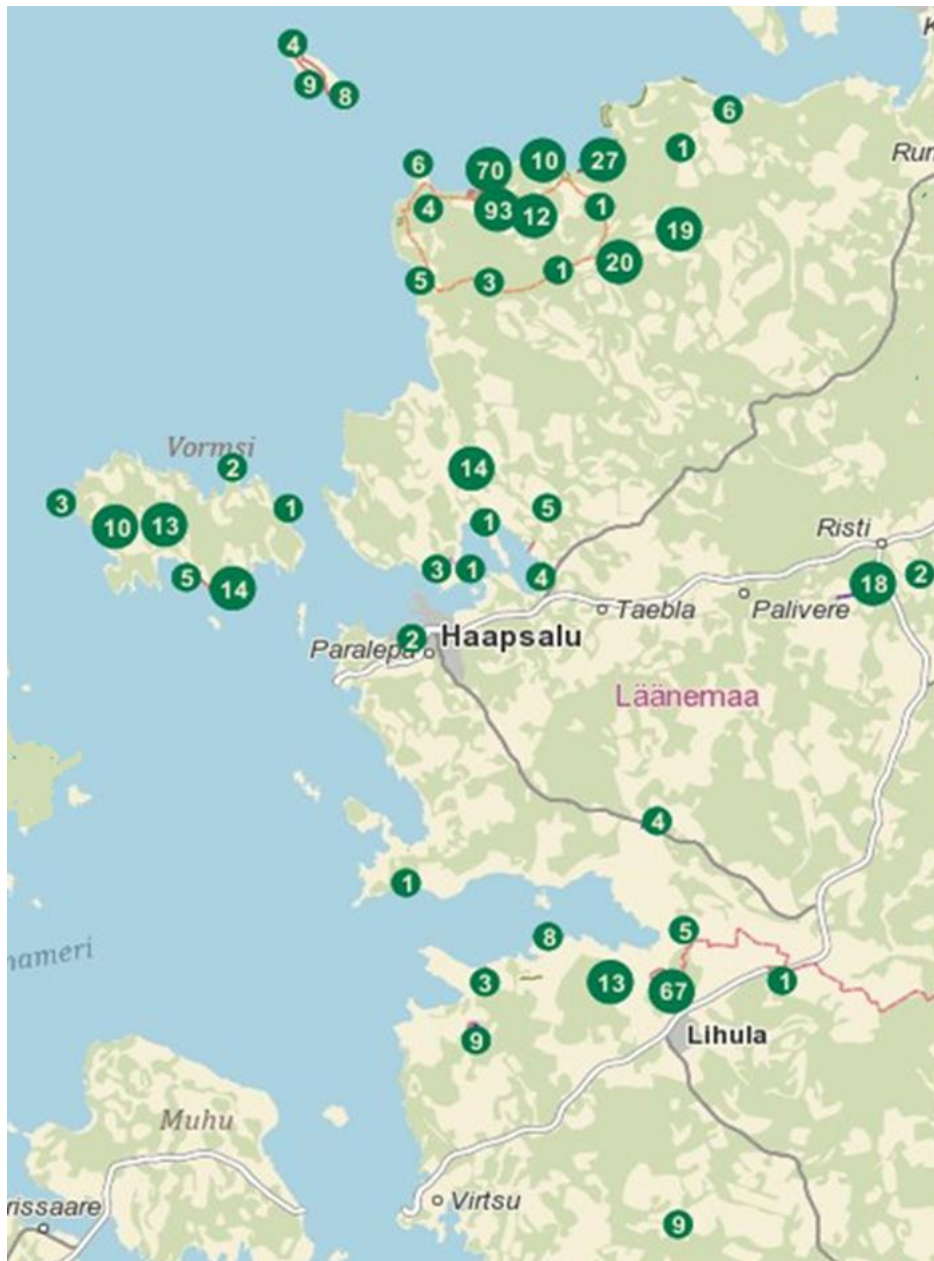
Nõva- Matsalu küllastusala puhke- ja kaitsealadest kõige kõrgema küllastatavusega on ülekaalukalt Nõva puhkeala (Joonis 3), millele järgneb Matsalu rahvuspark.



Joonis 3. Puhke- ja kaitsealade kolme aastane keskmine külastatavus perioodil 2016-2018 (sisaldab külastuskeskustes teavitatud).

Maastiku rekreatiivse kasutuse hõlbustamiseks, maastiku kaitseks, kasutuse suunamiseks ja tutvustamiseks on loodud külastuskorralduslik külastusobjektide võrgustik. Nõva puhkeala külastusobjekte seob RMK matkatee Peraküla-Aegviidu haru ja Matsalu rahvusparki külastusobjekte Penijõe-Aegviidu haru. Külustuslalal on kaks külastuskeskust – Matsalu rahvusparki külastuskeskus ja Nõva külastuskeskus, lisaks teabepunkt Osmussaarel, kus jagatakse looduses liikumise alast teavet, viiakse läbi loodushariduslikke ja teavitavaid programme ning üritusi jm.

Olemasolevate külastusobjektide nimistu on toodud tabelis 4 ja taristuelementide paiknemisest looduses annab üldülevaate joonis 4. Külustusobjektide paiknemisest kaitsealadel annab ülevaate tabel 4 ja joonised 5-9. Külustusobjektide täpsem paiknemine ja taristu olemi kirjeldus on toodud www.loodusegakoos.ee lehel ja RMK Loodusegakoos rakenduses.



Joonis 4. Nõva-Matsalu külastusala külastuskorraldusliku taristu paiknemine (number rohelisel ringil näitab taristuelementide hulka)

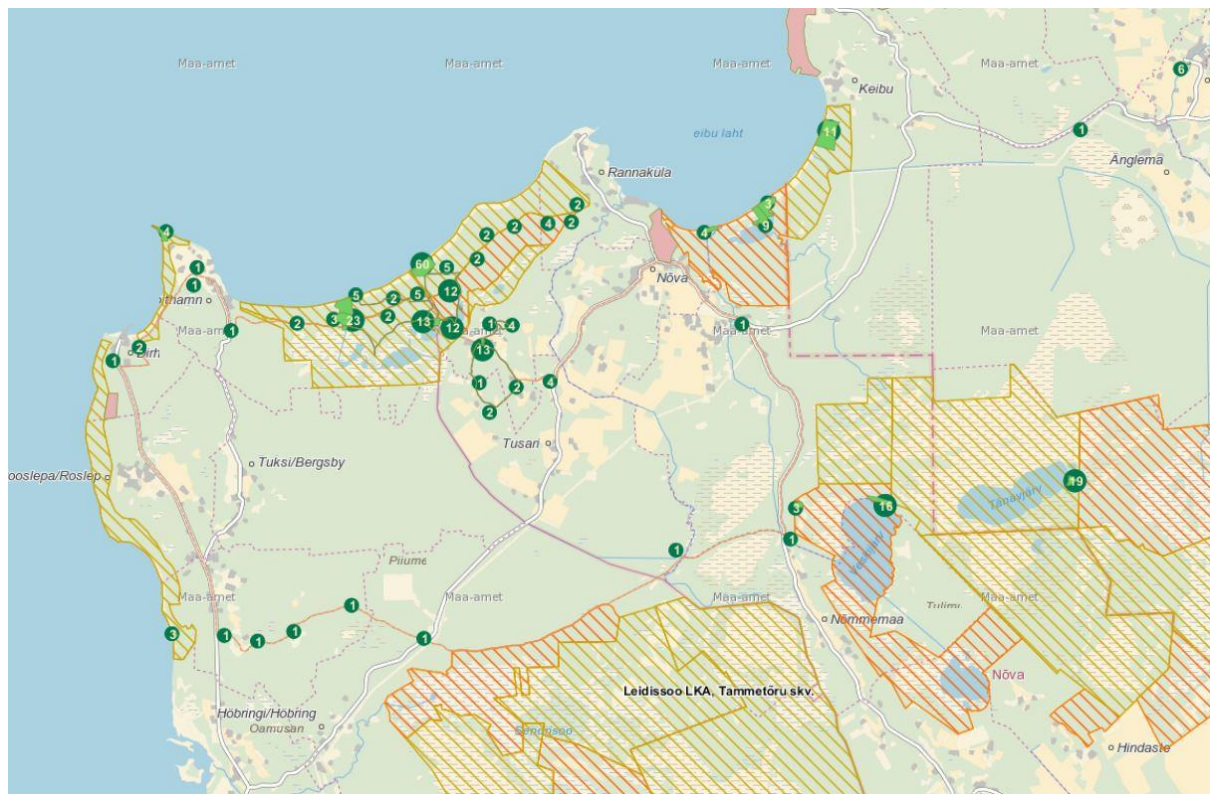
2. Maaomand ja majandamise üldised põhimõtted

RMK Nõva-Matsalu külustusala külustusobjektid paiknevad valdavalt riigimetsamaal (Tabel 4). Suur osa Matsalu rahvusparki ja Silma looduskaitseala külustusobjektidest paikneb eramaadel.

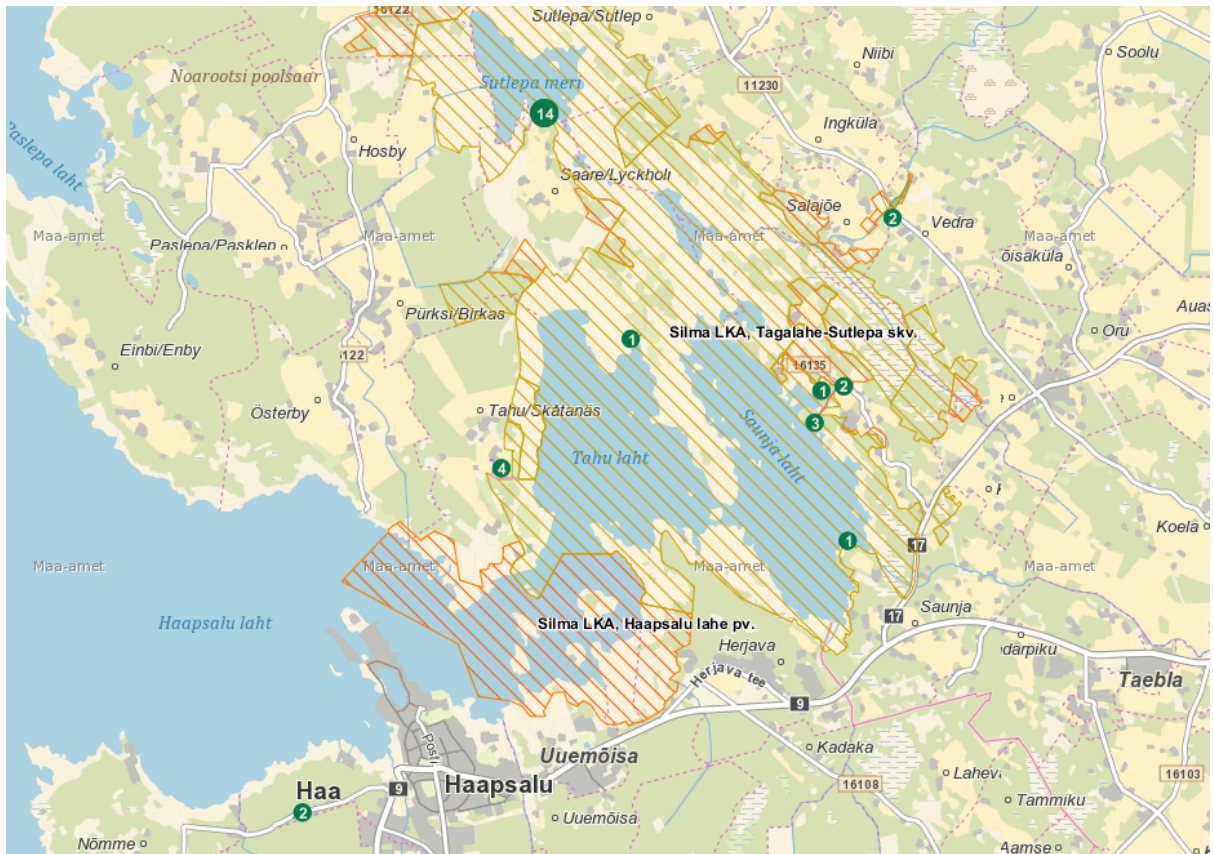
Erisugune objekt on matkatee, mis kulgeb nii riigimaadel kui ka eramaadel. Nõva puhkeala läbib matkatee Peraküla-Aegviidu haru (188 km, millest 27 km Nõva-Matsalu külustusalal) ja Matsalu rahvusparki läbib Penijõe-Aegviidu matkatee haru (211km, millest 38 km Nõva-Matsalu külustusalal). Kogu taristu olemi paiknemine ja kirjeldus on esitatud www.loodusegakoos.ee lehel ja RMK Loodusegakoos rakenduses.

Nõva-Matsalu külustusala külustusobjektidest paikneb väga suur osa kaitsealadel. Kaitsealade valitsejaks on Keskkonnaamet. Külustuskorralduslikku taristut kavandades ja majandades arvestatakse kaitsealade kaitse-eeskirjade ja kaitsekorralduskavadega kehtestatud piirangutega. Kaitsealadel paiknevad külustusobjektid on eelkõige rajatud eesmärgiga kaitsta ja tutvustada kaitseala kaitseväärtusi.

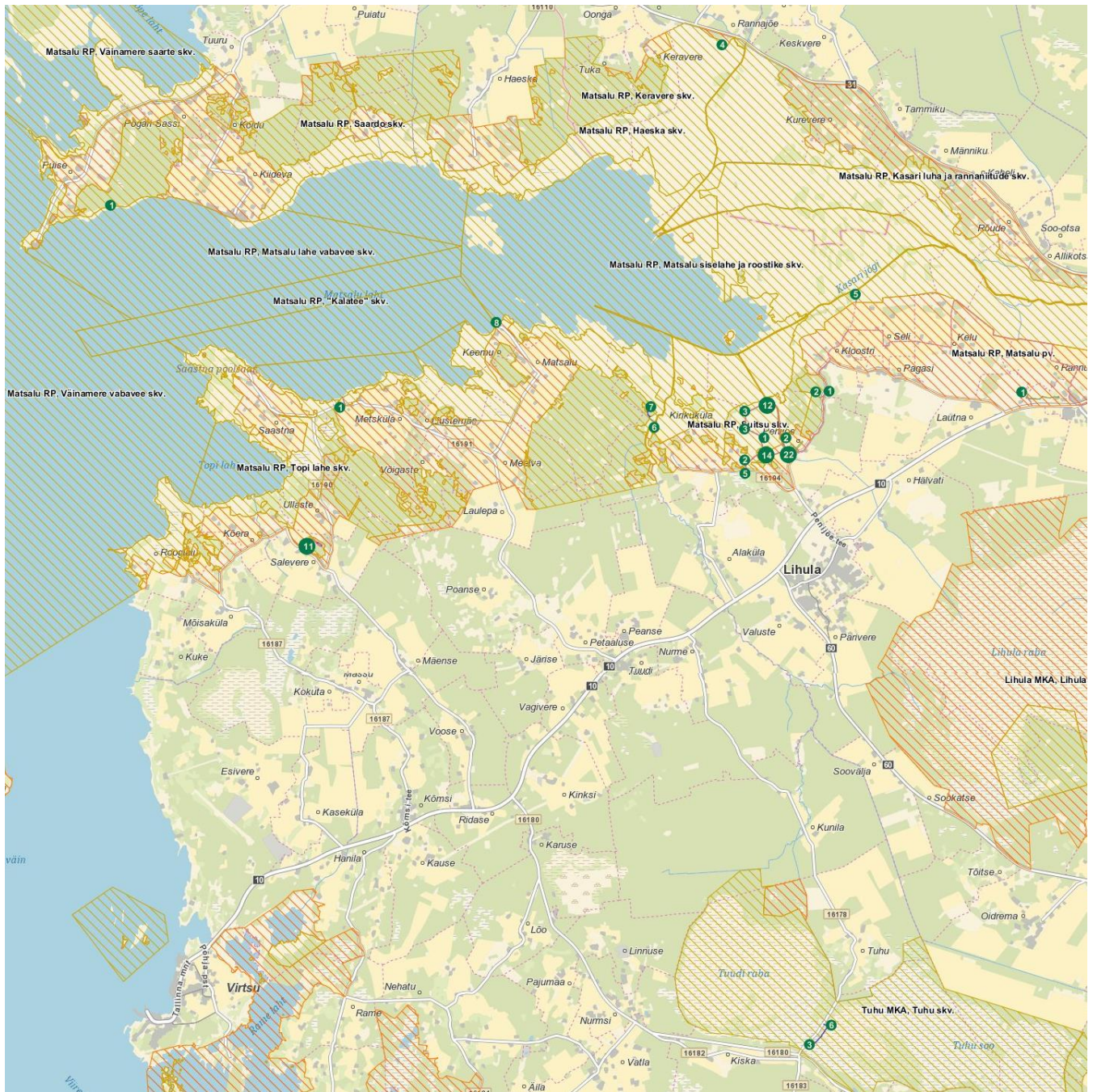
Nõva-Matsalu külustusala külustusobjektide rajatiste paiknemisest kaitsealadel annavad ülevaate joonised 5-9. Täpsemalt teavet külustusobjektide paiknemisest kaitsealade piirangu- ja sihtkaitsevööndites annab tabel 4.



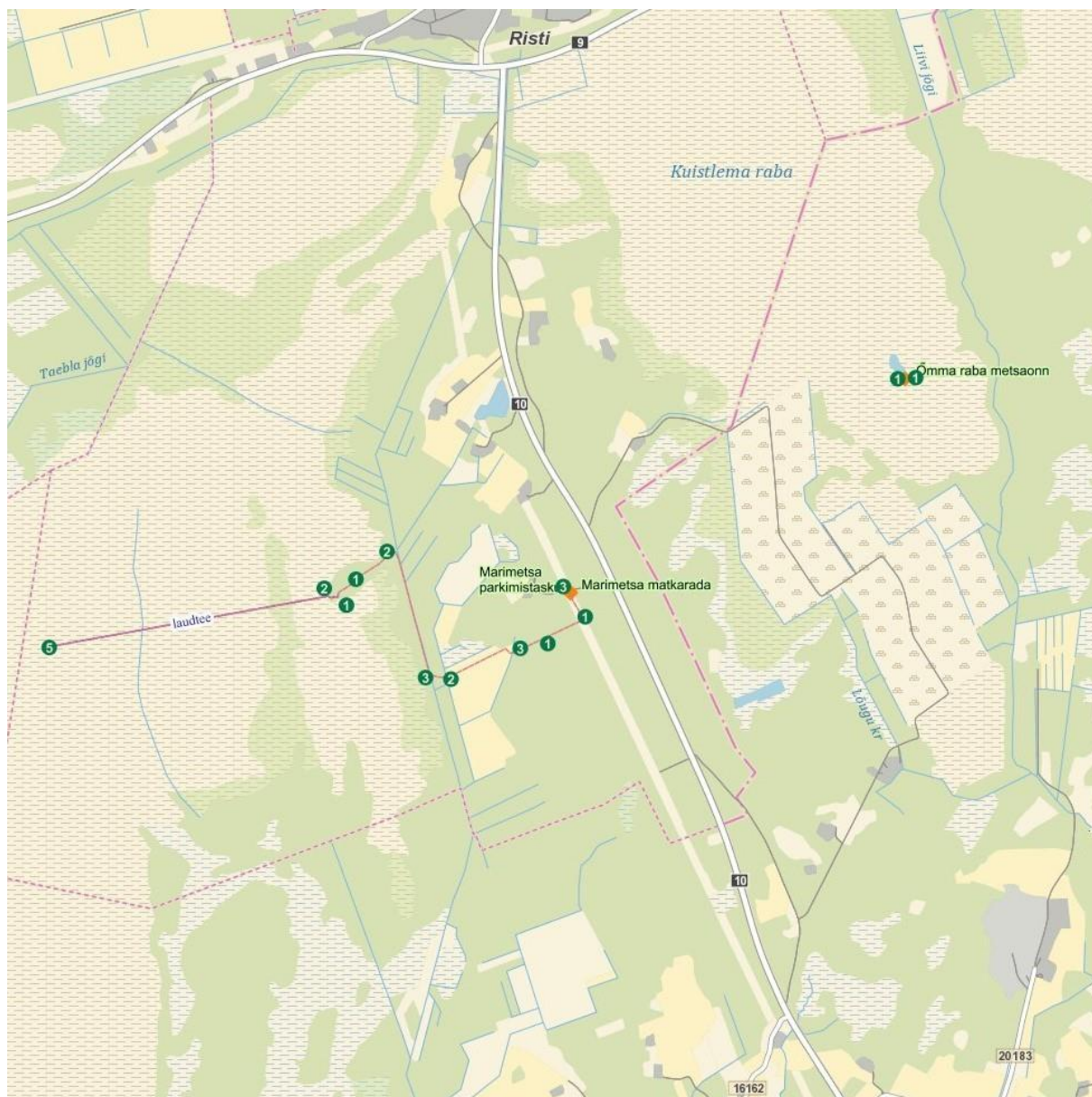
Joonis 5. Külastuskorraldusliku taristu paiknemine Nõva looduskaitsealal ja Läänemaa-Suursoo maastikukaitsealal (number rohelisel ringil näitab taristuelementide hulka)



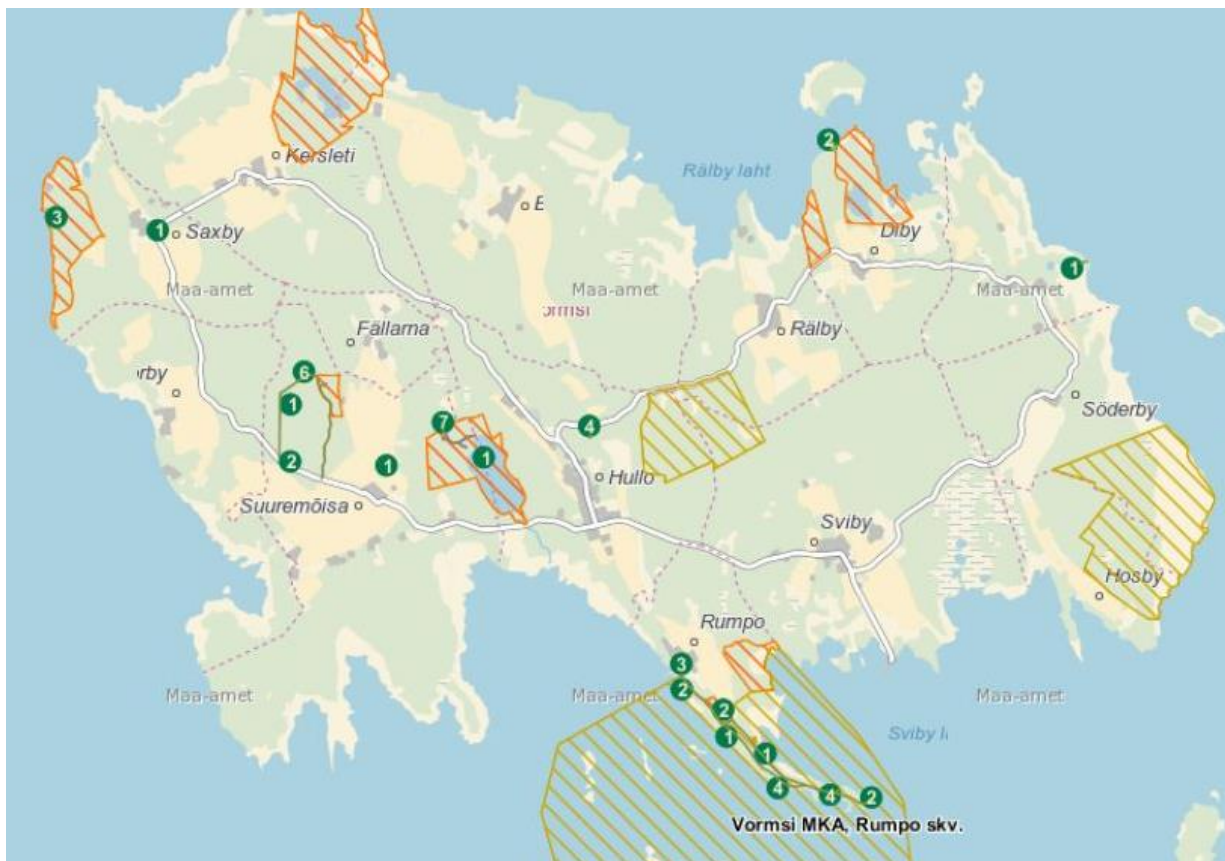
Joonis 6. Külastuskorraldusliku taristu paiknemine Silma looduskaitsealal ja üksikobjekt Peetri kivi (number rohelisel ringil näitab taristuelementide hulka)



Joonis 7. Külastuskorraldusliku taristu paiknemine Matsalu rahvusparkis ja Tuuhiküla looduskaitsealal (number rohelisel ringil näitab taristuelementide hulka)



Joonis 8. Külastuskorraldusliku taristu paiknemine Marimetsa looduskaitsealal ja Õmma Marimetsa-Õmma hoiualal (number rohelisel ringil näitab taristuelementide hulka)



Joonis 9. Külastuskorraldusliku taristu paiknemine Vormsi maastikukaitsealal (number rohelisel ringil näitab taristuelementide hulka)

Külustusala rekreatiivsete väärtuste säilitamiseks on vajalik metsamajanduslike tööde kavandamisel ja läbiviimisel arvestada vastava rekreatiivse kasutusviisi vajadustega. Eriti hoolikalt tuleb jälgida telkimis-, lõkke- ja parkimisplatside ja teede ning matkaradade äärsete metsade majandamisega seonduvaid töid ja tehtavatest töödest teavitamist.

Enamus külustusobjekte paikneb kõrgendatud avaliku huviga (KKO KAH) aladel, seeläbi on nende lähiümbruse alade metsamajanduslik tegevus reglementeeritud ja tagatud majandamisvõtete sobivus rekreatiivse kasutusega. KAH alade protsess on kirjeldatud RMK kõrgendatud avaliku huviga alade määramise, majandamise ja seal tehtavatest töödest teavitamise juhendis.

Oluline on tagada objektide juurdepääsuteede hea seisukord. Kõrgendatud tähelepanu all on külustusala prioriteetsete objektideni viiva teedevõrgu korrasolek ja järjepidev hooldus. Külustusosal liikumisel kasutatakse enamasti riigimaanteid, objektide vahetus läheduses ka RMK metsateid ja kohalikele omavalitsustele kuuluvaid teid. Külastuskorralduskava raames kaardistatud külustusobjektide juurdepääsuteedest ja parklatest täpsemalt antakse

Ülevaade Lisas 5 (*Lisa 5. Nõva-Matsalu külastusala külastusobjektide juurdepääsuteed*).

Kõrge külastatavusega Nõva puhkeala Peraküla telkimisalale on juurdepääs raskendatud seoses läbi Peraküla kulgeva munakivitee olukorraga. Munakivitee vajab rekonstrueerimist. Tähelepanu tuleb pöörata nii Nõva looduskaitsealal kui ka Matsalu rahvuspargis seoses kalapüügiga jõgedele ning merele juurdepääsude olukorrale (teede olukord või teede rajamine, ringikeeramiskohad, veeskamisvõimalused, tähistus teedelt jms.)

Nõva-Matsalu külastusalal on maa-alasid (poollooduslikud rohumaad, luhaheinamaad jms), mis on lepingute alusel eraisikutele või organisatsioonidele hooldamiseks rendile antud. Konfliktide vältimiseks selliste alade hooldustegevuse (niitmine, karjatamine jne) ja külastuskorraldusliku kasutuse ning külastusobjektide majandamistegevuse vahel, on oluline jälgida, et külastusobjektide tsoonides rendilepinguid ei sõlmitaks või on rendilepingutesse seatud vastava külastuskorraldusliku külastusobjekti majandamiseks vajalikud tingimused.

Kuna paljud pikemad matkarajad läbivad lõiguti eramaid, tekib seal aeg-ajalt lahendamist vajavaid olukordi, kui maa omanik muutub või tekivad uued plaanid maa kasutusega. Nende olukordadega on vajalik tegeleda individuaalselt ja vastavalt olukorrale leidma lahenduse.

RMK hallatavatel riigimaadel, eriti külastusobjektidel, soovitakse sageli korraldada erinevaid üritusi ja rahvakogunemisi, mistõttu on RMK-s kehtestatud vastav käitumisreeglistik. Looduskeskkonna piirangutest, maastiku koormustaluvusest, külastusobjekti paiknemisest ja suuruselt, olemasoleva taristu iseloomust, kuid samuti ka ürituse iseloomust, inimeste arvust jms tingituna ei sobi ürituste korraldamiseks mitte kõik riigimaad ja külastusobjektid.

Nõva puhkeala külastusobjektid on eriti tallamisõrnadel kooslustel. 2007. aastal viidi Peraküla telkimisalal läbi pinnase ja alustaimestiku seisundi hindamine, et selgitada suurürituse mõju tallamisõrnale kooslusele. Hindamise tulemuste alusel keelustati Peraküla telkimisalal üle 100 osavõtjaga mitmepäevaste ürituste korraldamine, mille tulemusel on objekti seisund paranenud.

RMK hallataval riigimaal üle 50 osavõtjaga ürituste korraldamisel sõlmitakse ürituse korraldajaga leping. Lepingu RMK poolseks sõlmijaks on tulenevalt ürituse toimumise kohast kas metsaülem (väljaspool külastusala), külastusala juht või mõlemad. Lepingu sõlmimiseks tuleb ürituse korraldajal saata vastav taotlus aadressile puhkus@rmk.ee. Taotluse rahuldamise korral sõlmitakse ürituse korraldamise leping. Kavandatav üritus tuleb kooskõlastada ka kohaliku

omavalitsusega ning ürituse käigus suure ühislõkke (avaliku lõkke) tegemine kohaliku päästeasutusega. Kui soovitakse üritust korraldada kaitseala territooriumil, tuleb üritus kooskõlastada esmajärjekorras Keskkonnaametiga, seejärel RMK -ga.

3. Regulaarselt läbiviidavad seired ja uuringud

3.1. Külastajauuring

Külastajauuringud viiakse kõikidel puhke- ja kaitsealadel läbi ühtsetel alustel. Kasutatav andmekogumismeetod on kohapeal küsitleja juhendamisel täidetav küsimustik. Külastajauuringu käigus kogutakse informatsiooni küllastajate profiili, tegevuste, küllastuste geograafilise jaotuse, küllastuse kestuse ja korduvuse, samuti kulutuste, küllastajate rahulolu, motiivide jms kohta. 2015. aasta küllastajauuringu tulemuste kokkuvõte on küllastusalale jäävate puhke- ja kaitsealade lõikes esitatud tabelis 1.

Tabel 1. Puhke- ja kaitsealade küllastajauuringu tulemuste kokkuvõte.

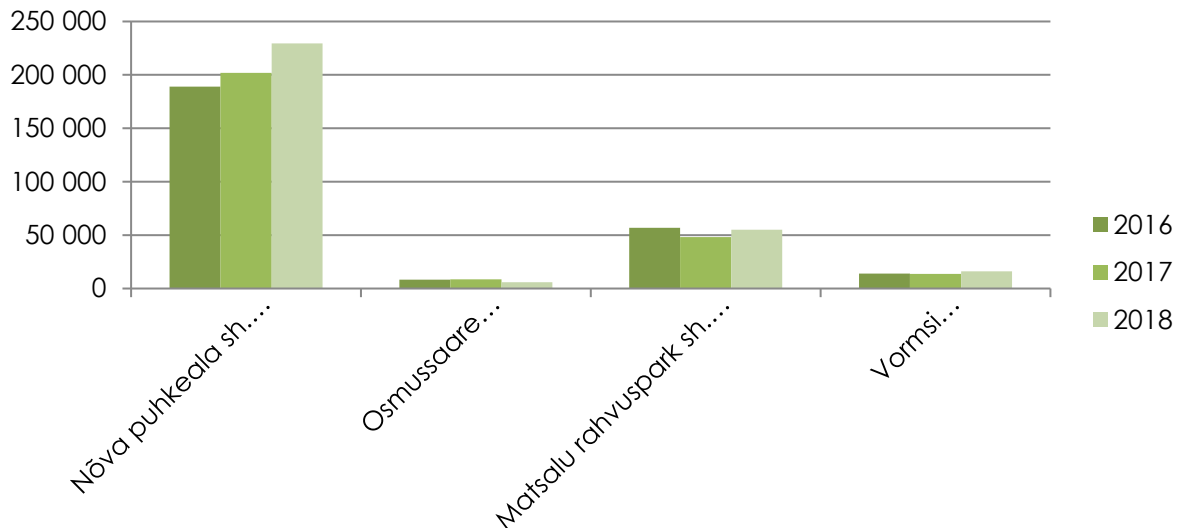
	Nõva pa	Matsalu rp	Osmussaare mka	Vormsi mka
Suurim vanusegrupp	35-44 aastane (29%)	25-34 aastane (24%)	35-44 aastane (44%)	25-34 aastane (29%)
Kõrgharidusega	47%	64%	77%	71%
Eestist	92%	73%	93%	84%
Tallinnast	39%	38%	45%	45%
Seltskond	2-5 inimese seltskonnas (68%), oma perega (54%) või sõpradega (32%)	2-5 inimese seltskonnas (65%), oma perega (45%) või sõpradega (29%)	küllastab 6 või enama inimese seltskonnas (72%), oma perega (25%) või sõpradega (41%)	küllastab 2-5 inimese seltskonnas (56%), oma perega (42%) või sõpradega (38%)
Küllastuse korduvus	68% korduvküllastaja	53% korduvküllastaja	80% esmakordne küllastaja	45% korduvküllastaja
Sihtpunkti tähtsus	69% kõige tähtsam sihtpunkt	57% kõige tähtsam sihtpunkt	69% kõige tähtsam sihtpunkt	58% kõige tähtsam sihtpunkt
Hooaeg	67% suvel	33% kevadel, 32% suvel,	100% suvel	57% suvel
Ööbimine	ööbib 57%	ööbib 28%	ööbib 28%	ööbib 87%
Kõige olulisemad tegevused	metsas olemine, ujumine, kalastamine, looduse vaatlemine, telkimine	looduse vaatlemine, jalutamine, linnuvaatlus, loodusradadega tutvumine ja looduse pildistamine	looduse vaatlemine, matkamine, pärandkultuuriobjektidega tutvumine ja jalutamine	jalutamine, looduse vaatlemine, jalgrattasõit ja matkamine
Rahulolu indeks	2010 4,34, 2015 4,51	2010 4,31, 2015 4,36	2015 4,5	2010 3,87 2015 4,42

2010. ja 2015. aasta külastajauuringu andmeid võrreldes oli külastajate rahulolu tõusnud nii Nõva puhkalal, Matsalu rahvuspargis kui ka Vormsi maastikukaitsealal. Positiivselt hinnati teenuste ja rajatiste kvaliteeti ning keskkonda, külastus vastas üldjoontes külastajate eelnevatele ootustele nii looduskeskkonna, puhkekohtade-rajatiste kui ka harrastusvõimaluste osas. Teenuste ja rajatiste hulgaga tervikuna oli kõigil kolmel alal rahul üle 86% vastajatest.

3.2. Külastusmahu seire

RMK poolt hallatavate külastusobjektide külastatavust mõõtvat külastusmahu seiret viiakse läbi regulaarselt ja ühtsetel alustel, et saadav materjal oleks ajalises vaates võrreldav. Puhke- ja kaitsealadel kasutatakse külastusmahu seire läbiviimisel elektroonilisi loendureid. Loendureid kalibreeritakse ja loendurinäitu korrigeeritakse kalibreerimisandmetega. Terve puhke- või kaitseala külastuskordade arvu saamiseks laiendatakse üksikutel kohtadel loendatud külastuskordade arvu külastajauuringust saadud külastajavoogude info abil.

Külastusala külastuskordi aastas on 2016-2018 aastate keskmisena 288000, millest Nõva puhkeala moodustab 207000, Matsalu rahvuspark 53000 Osmussaare maastikukaitseala 7000 ja Vormsi maastikukaitseala 15000 külastuskorda ja Marimetsa looduskaitseala 6000 külastuskorda. Puhke- ja kaitsealade külastamine on muutunud üle-eestiliselt aasta-aastalt aina populaarsemaks. Samuti on märgata väliskülastajate osakaalu suurenemist. Jätkuvalt on populaarsed on nii mere kui ka järvedeäärsed lõkkekohad ja telkimisalad, kuid nii külastajauuringu kui ka mahuseire andmetel on suurenemas just aktiivset looduspuhkust võimaldavate loodusradade külastatavus.



Joonis 10. Puhke- ja kaitsealade maastikul paiknevate objektide külastatavus aastate lõikes. Külastusnumber sisaldab külastuskeskuses teavet saanud külastajate arvu.

Nõva puhkeala populaarseimad külastusobjektid on loendustulemuste andmetel Peraküla telkimisala, keskmiselt 44700 külastust loendusperioodil maist kuni novembrini. Loodushuviliste meeliskülastuskohaks on Põõsaspea puhkekoht, keskmiselt 20800 külastust loendusperioodil maist novembrini.

Matsalu rahvuspargi populaarseim külastusobjekt on Keemu puhkekoht ja vaatlustorn, keskmiselt 17000 külastust loendusperioodil maist kuni novembrini, järgneb Suitsu puhkekoht ja vaatlustorn, keskmiselt 8900 külastust loendusperioodil maist kuni novembrini. Vormsi maastikukaitseala külastatavaim objekt on Rumpo matkarada, keskmiselt 8600 külastust loendusperioodil maist novembrini. Osmussaare matkarajale suunduvaid külastajaid on keskmiselt 5400.

3.3. Külastusobjektide seisundi seire

Külastusobjektide seisundi seire käigus hinnatakse külastusobjektide pinnase ja alustaimestiku seisundit, taristu seisundit, alale juurdepääsu ning kasutust ja külastusobjektidel kasvavate puude kahjustusi. Külastusobjektide seisundi seire raames teostatakse mõõtmisi telkimisaladel, lõkkekohtades, puhkekohtades, metsaonnide ümbruses ja muudel objektidel, millele külastusobjektide seisundi seire meetodika kohaldub. Vastavalt külastusobjekti seisundile antakse seireandmete analüüsi järgselt majandamissoovitused.

Nõva puhkealal viidi esimene seirering läbi 2010., teine 2016. aastal. Seire teostati 11 seireobjektidel, millest pinnase ja alustaimestiku seisund olemasoleva meetodika alusel hinnati 9 objektidel. Hinnatud objektide hulgas moodustasid

55,6% (5 tk) objektid, mille pinnase ja alustaimestiku seisund oli väga hea või hea¹; rahuldavas² seisundis olevaid seireobjekte oli 44,4% (4 tk).

Rahuldavas seisundis olevatest objektidest kolmel ületas nii 2010. kui ka 2016. aasta andmetel pinnase ja alustaimestiku seisundi indeks lubatud muutuste piiri³. Nendeks objektideks olid Peraküla telkimisala, Keibu lõkkekoht II ning Lepaaugu lõkkekoht. Samas oli kõigi kolme objekti seisund varasema seire andmetega võrreldes paranenud.

2016. aastal kordusseires olnud objektide pinnase ja alustaimestiku seisundi indeksi muutuse alusel oli ühe (11%) seireobjekti, Keibu lõkkekoht I, seisund püsinud stabiilsena. Kuue (67%) objekti seisund oli suhteliselt stabiilne (indeksi väärtuse erinevus kuni 0,2); nendest ühel (Veskijärve lõkkekoht) oli seisund vähesel määral halvenenud. Kahel objektil (22%) oli muutus märgatavam (indeksi väärtuse erinevus suurem kui 0,3) – nii Peraküla telkimisala kui ka Uuejõe lõkkekohta seisund on paranenud.

Seisundi paranemisele on kaasa aidanud Nõva puhkeala valitud külustusobjektidel aastatel 2003 ning 2008 läbi viidud uuringu “Metsade rekreatiivse koormustaluvuse hindamine ja kaitseabinõude kavandamine” (kaasatud objektid: Keibu lõkkekohad, Peraküla telkimisala ning Uuejõe lõkkekoht) raames antud maastikukaitseliste tööde soovitusel. Soovituste täitmise järgselt paranes Keibu lõkkekohtade seisund ning toimus Peraküla telkimisala pinnase ja alustaimestiku seisundi stabiliseerumine. Lisaks viidi 2007. aastal Peraküla telkimisalal läbi erakorraline pinnase ja alustaimestiku seisundi hindamine, et selgitada suurürituse mõju tallamisõrnale kooslusele. Hindamise tulemuste alusel keelustati Peraküla telkimisalal mitmepäevaste suurürituste korraldamine, mille järgselt on objekti seisund paranenud.

2016. aasta Külustusobjektide seisundi seire käigus on külustuse paremaks suunamiseks tehtud soovitus Tänävjärve lõkkekohas ning võimalusel Allikajärve lõkkekohas külustusmahu tõusu korral vormistada parkla piiretega. Samuti on maastiku seisundi parandamiseks vajalik piirete paigaldamine Veskijärve lõkkekohas.

¹ Pinnase ja alustaimestiku seisundi indeksi väärtus kuue pallisel skaalal vastavalt 1 kuni 2 (seisund väga hea) või 2,1 kuni 3 (seisund hea).

² Pinnase ja alustaimestiku seisundi indeksi väärtus 3,1 kuni 4 (seisund rahuldav).

³ Lubatud muutuste piir – kokkuleppeline pinnase ja alustaimestiku seisundi indeksi väärtus (3,3), mille ületamisel võib vastavalt objekti suurusele või kasvukohatüübile olla vajalik erinevate maastikukaitseliste meetmete rakendamine.

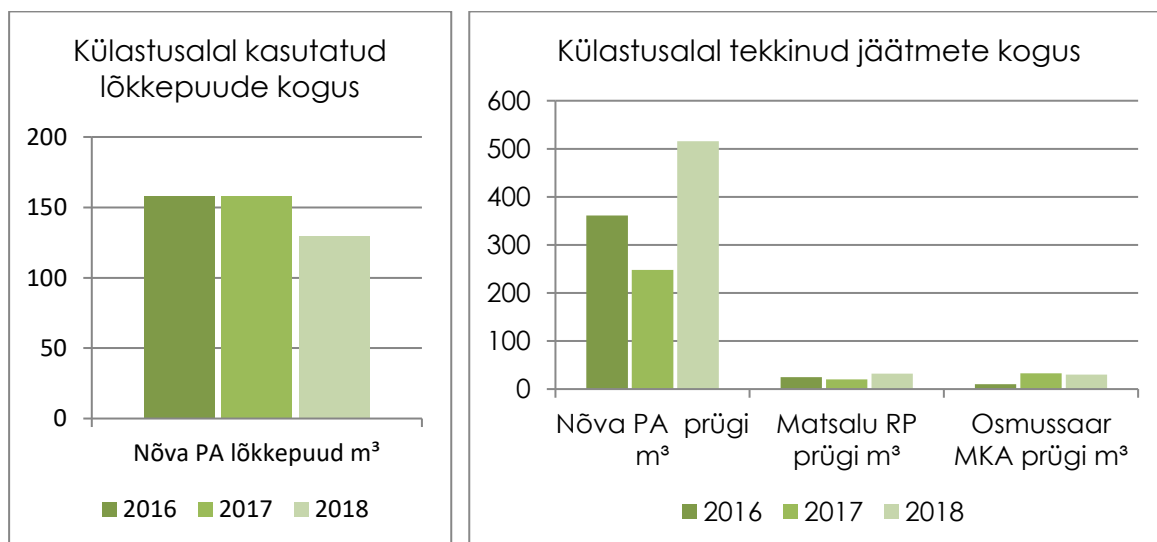
Matsalu rahvuspargi külustusobjektidel toimus Külustusobjektide seisundi seire 2019. aasta sügisel ning andmed on töötlemisel. Vormsi maastikukaitseala külustusobjektidel toimub seire 2020. aastal.

3.4. Ressursi seire

Külustuskorraldusosakonna ressursi seire annab ülevaate külustusosalal kulunud lõkkepuude ja tekkinud jäätmete kohta. Seire tulemuste analüüs on üheks aluseks külustusobjektide hoolduse sagedusvajaduse määramisel ja edasiste säästlike majandamislahendite väljatöötamisel.

Külustusala Nõva puhkealal on kaetud lõkkekohti 33, Peraküla telkimisala lõkkekohti lõkkepuudega ei varustata. Vormsi maastikukaitsealal lõkkekohti pole. Osmussaarel asub kolm kaetud lõkkekohta, neid küttepuudega ei varustata. Matkatee Penijõe – Aegviidu harule valmis 2018. aastal 3 lõkkekohta, mida varustatakse lõkkepuudega. Vormsi saarel on jäätmekäitlus keskselt valla poolt korraldatud. Jäätmemajanduse korraldamiseks paiknevad lõkkekohtades ja telkimisaladel mahutid, mida tühjendatakse vastavalt vajadusele ja jäätmed koondatakse suurematesse mahutitesse jäätmekogumiskohtades. Rekreatsiooni kõrgperioodil toimub kogumismahutite tühjendamine igal nädalal.

Ülevaate külustusosalal kasutatud lõkkepuude ja tekkinud jäätmete kogustest annab joonis 11.



Joonis 11. Külustusosalal kasutatud lõkkepuude ja tekkinud jäätmete kogus aastate lõikes.

4. Eesmärgid ja tegevussuunad

Külustusala üldised eesmärgid:

Ala loodusväärtused on kaitstud ja küllastajatele eksponeeritud, külustuskoormus on hajutatud:

- Külustusalad on tuntud oma loodusväärtuste, kaunite maastike ja külustusvõimaluste poolest.
- Küllastajatele on tagatud mitmekülgsed puhkuse- ja rekreatsioonivõimalused looduses, kõrge koormusega objektidel on külustus hajutatud.
- Puhke- ja kaitsealad on omavahel sidusad teavitamise teel.
- Objektid on väga hea kvaliteediga, küllastajate rahulolu looduspuhkuse võimaluste ja taristu osas on kõrge, arvestatud on erinevate sihtrühmade vajadustega. Koostöös ettevõtjatega on tagatud mitmekülgsete teenuste pakkumine ja küllastajate alal viibimise pikenemine.
- Puhke- ja kaitsealade tegevuste planeerimisel lähtutakse puhke- ja kaitsealade tugevustest. Joonisel 12 on esitatud profiilid aitavad tugevdada puhke- või kaitsealade identiteeti ja planeerida edasisi tegevusi.
- Külustuskeskused on aastaringselt avatud RMK puhkealal ja/või kaitsealal asuvad keskused, kus toimub kõikidele sihtrühmadele suunatud eesmärgipärane tegevus loodusharidusprogrammide, sündmuste ja teavitamistöö kaudu. Külustuskeskuses on teabepunkt, ekspositsioon, avalikuks kasutamiseks teabekogu, tee-kohvi-vee joomise võimalus ning kontoriruumid RMK külustuskorraldusosakonna töötajatele.
- Külustuskeskuses ja ka maastikul teostatava loodusharidusliku tegevuse eesmärk on elanikkonna loodus- ja metsateadlikkuse edendamine ning väärtushinnangute kujundamine metsa- ning kaitseväärtuste tutvustamise abil. Loodushariduslikuks tegevuseks loetakse külustuskeskustes, loodusmajades, õpperadadel jm taristul läbi viidavaid loodusharidusprogramme, konkursse, temaatilisi sündmusi, loodusringe, teema- ja õppepäevi jms.

Vormsi –

killuke erilist loodust ja rannarootsi kultuuri Väinameres.

Saareline eripära, klibused rannad, imelised metsad, väikesed sumbkülad, rannarootsi kultuuripärand – kõige sellega saab tutvuda külastades Vormsit.

Osmussaar-

saar, kus puhkab viikingite jumal Odin

Kunagi rootslaste poolt asustatud saarel elab praegu vaid saarevaht oma perega. Võrratu looduse ja kultuuripärandiga saart tasub külastada nii loodus- kui ajaloo huvilisel, nii pere kui sõpradega, üksi või suurema seltskonnaga.

Nõva puhkeala-

laulvad liivarannad, saagirikkad männikud – maa, mis tõuseb merest

Matkarajad, mis kulgevad päikeseküllastes marja- ja seenerikastes rannamännikutes, luitevallidel ja laulva liivaga mererannas, tutvustavad loodusväärtusi ja metsarüpes varjul olevat militaarpärandit. Puhkajal on võimalus telkida, istuda lõkke ääres, nautida päikeseloojanguid ja valgusreostuseta öist taevast – lihtsalt olla.

Matsalu rahvuspark –

avarate rannaniitude, jõeluhtade ja roostike rüpes asuv linnulaht.

Rahulik keskkond, erinevad pärandmaastikud oma rikkaliku fauna ja flooraga ning kohalik värviküllane rahvakunst moodustavad selle väärtuse, mille pärast tasub siia tulla nii perepuhkajal kui tõsisel loodushuvilisel.



Joonis 12. Puhke- ja kaitsealade profiilid.

Tabel 2. Külustusala peamised arengusuunad seatud eesmärkide täitmiseks.

Nõva puhkeala	Matsalu rahvuspark	Vormsi maastikukaitseala	Osmussaare maastikukaitseala
<p>-Nõva puhkealal tagada objektidel looduspuhkuse võimalused, tutvustada ja kaitsta loodusväärtusi</p> <ul style="list-style-type: none"> - telkimisalade ja lõkkekohtade külustuse mitmekesistamine (radadega sidumine) - kõrge koormusega ja mahutavuse piiril olevate objektide juurde külustuse hajutamiseks lisavõimaluste loomine - hooaja pikendamine mitmekülgsemate tegevustega - Nõva puhkealal tähistada lisaradu, et hajutada koormust olemasolevatel radadel ja pakkuda uusi võimalusi korduvkülustajatele. Lihtsa tähistussüsteemiga rajad ei nõua suuremahulise taristu rajamist, kuid annavad juurde uusi võimalusi külustajate rahulolu tagamiseks. Teabe jagamine lähiümbruse radadest ja matkavõimalustest lõkkekohtades ja telkimisalal skeemide ja lühitutvustuse näol - olemasolevate loodusväärtuste parem (sisukam, eesmärgipärasem, väärtusi kaitsev) tutvustamine külustusobjektidel 	<p>-Matsalu rahvuspargi objektidel säilitada traditsioonilist ehitusstiili (rookatused), tutvustada loodusväärtusi ja rikkalikku kultuuripärandit</p> <ul style="list-style-type: none"> - luua mitmekülgset võimalusi linnuvaatluseks - arendada olemasolevaid objekte, et pakkuda mitmekesiseid ajaveetmise võimalusi erinevatele sihtrühmadele - võimalusel arendada külustusobjekte ka Matsalu lahe põhjakaldal - teabe jagamine lähiümbruse radadest ja matkavõimalustest skeemide ja lühitutvustuse näol - olemasolevate loodusväärtuste parem (sisukam, eesmärgipärasem, väärtusi kaitsev) tutvustamine külustusobjektidel 	<p>-Vormsi maastikukaitseala loodusväärtuste tutvustamine ja säilitamine külustustaristu abil</p> <ul style="list-style-type: none"> - lõkkekohti ja telkimisalad RMK Vormsi maastikukaitsealale ei raja. Tulenevalt saarelisest eripärast ja saarel tegutsevate ettevõtjate poolt pakutavatest teenustest ei ole see otstarbekas - arendatakse olemasolevat külustustaristut, et pakkuda erinevatele sihtrühmadele võimalusi kaitseala väärtustega tutvumiseks 	<p>-Osmussaarele on rajatud piisava hulgaga külustustaristut, et tutvustada rikkalikku loodust ja kultuuripärandit</p> <ul style="list-style-type: none"> - olemasoleva külustustaristu korrashoid, vajadusel parendamine ja uuendamine - piisava teabematerjali tagamine ja info ajakohastamine maastikul - vajadusel tekstide tõlkimine erinevatesse keeltesse ja selle teabe jagamine QR koodide abil

Loodusteadlikkuse edendamine ja teabe jagamine

- iseseisvalt loodusharidustegevust (seljakotiprogrammi) läbivate külastajate arvu suurendamine, selleks sobiliku taristu kaardistamine ja vajadusel ettevalmistamine, vastavate info- ja programmimaterjalide tootmine, juhendajate (eelkõige loodusainete õpetajate) koolitamine.
- külastuskeskuste loodusharidustegevuse ja keskuste (sh keskuse õuealal) ekspositsioonide ning näituste temaatika läbimõeldum suunamine loodusalade profiilide tugevdamisele
- külastuskeskustes pakutavate teenuste mitmekesistamine ja laiendamine, sh metsatemaatika tugevdamine sündmustel, näitustel, loodusharidusprogrammides; juhendatud teemaretked ja jalutuskäigud külastusalal; vahelduvad kvaliteetsed ringlust võimaldavad näitused
- sündmuste ja programmide temaatika laiendamine täiskasvanute sihtgruppidele, samas jätkates traditsiooniliste ettevõtmistega
- kodulehekülje ja sotsiaalmeedia võimaluste parem ärakasutamine - loodusteadlikkuse temaatikal üldharivad mängud, küsimustikud, viktoriinid jne

Nõva külastuskeskus

- Võimaluste loomine mitmekesiseks ajaveetmiseks keskuses sees ja väljas. Nõva külastuskeskuse õueala planeerimine ja arendamine
- parkla juurde „tähelepanutõmbaja“ kavandamine ja teostamine
- õueala olemasoleva ekspositsiooni uuendamine ja arendamine
- külastuskeskuse siseekspositsiooni arendamine
- lähtudes keskuse profiilist (kõrvalkasutuse temaatika) külastuskeskuse ekspositsiooni uuendamine
- metsandusliku õpperaja ekspositsioonihoonesse metsanduse- ja puiduteemalise ekspo kavandamine ja teostamine

Matsalu rahvuspargi külastuskeskus

- Matsalu rahvuspargi keskuse õueala planeerimine ja arendamine. Võimaluste loomine väliõppetegevuste läbiviimiseks ja erinevatele sihtrühmadele aja veetmiseks nn „linnupargis“
- Matsalu rahvuspargi külastuskeskuse sissepääsu „tähelepanutõmbaja“ kavandamine ja teostamine

Osmussaare teabepunkt

- Osmussaare teabepunkti ekspositsiooni täiendamine (teave Odini ja Odini haua kohta) ja kogude arendamine

5. Tsoneerimine

Külustusobjektide tsoonide moodustamine tuleneb eelkõige vajadusest määratleda RMK siseselt külustuskorraldusliku tegevuse ulatus ja erinevate tegevusvaldkondade vastutus. Objektide tsoonide määramisel lähtutakse piirkonna looduslikest eeldustest, looduskaitsealsetest väärtustest ning senisest maakasutusest ja välja kujunenud taristust ning külastusest.

Puhke- ja kaitsealad on jagatud kolme erinevasse tsooni: teenindustsooni, huvitsooni ja varutsooni.

Teenindustsoon - RMK külustusobjektide rajatistele (telkimiskohad, lõkkekohad, enamus puhkekohad, metsaonnid, parklad) moodustatakse teenindustsoon. Suurem osa külustusobjektidest asuvad teenindustsoonis. Teenindustsoon moodustab külustusala raskuskeskme, siia koondatakse maastikku kõige enam kulutavad tegevused (teenindustsoonid ja teenindustsoonidega piirnevad eraldised moodustavad KKO KAH alad). KKO KAH alade määramise protsessi käigus ühildatakse teenindustsoonide ja eraldiste piirid. Vastavasisulised kokkulepped sõlmitakse metsaülevaataja ja külustusala juhi vahel.

Huvitsoon – huvitsoon moodustatakse matkaradadele, õpperadadele, jalgrattateedele (radadele), RMK matkateele, vajadusel külustusobjektide juurdepääsuteedele. Huvitsooni kuuluvad ka looduskaitsealised ja/või kultuuriloolise tähtsusega eksponeeritavad alad, mis omavad ka loodushariduslikku väärtust (huvitsoonid ja huvitsoonidega piirnevad eraldised moodustavad KKO KAH alad).

Varutsoon – varutsoon moodustatakse aladele, kus hetkel rajatised puuduvad, kuid mis on potentsiaalsed kohad edaspidiseks külustusala tegevuse laiendamiseks (ei ole KKO KAH ala).

Tsoonide piirid (*Lisa 6 Nõva-Matsalu külustusala tsoneerimine*) võivad muutuda külustusobjekti laienemisel, taristu ümberkujundamisel vms põhjusel. Teenindustsoonide muutuste korral sõlmitakse metsaülevaataja ja külustusala juhi vahel uus kokkulepe.

6. Loodusteadlikkuse edendamine ja teabe jagamine

Külastuskorraldusosakonna loodusteadlikkuse edendamise suuna üldine põhimõte on jätkata erinevate teavituskanalite kaudu süsteemset ja põhjalikku teavitustööd külastajate suunamiseks ning nende teadlikkuse tõstmist käitumismustrite mõjutamiseks.

Külastusala külastusobjektide ja loodusteadliku metsakasutamise info edastamiseks kasutatakse külastusalal mitmeid teavitamise kanaleid: külastuskeskused, loodusharidusprogrammid, ekspositsioonid, www.loodusegakoos.ee kodulehekülg, sotsiaalmeedia, trükised, sündmused, teave taristul jne.

Peatükis 4 (*ptk. 4 Eesmärgid ja tegevussuunad*) ja tabelis 2 (*Tabel 2 Külastusala peamised arengusuunad seatud eesmärkide täitmiseks*) on kirjeldatud üldised eesmärgid ja nende täitmiseks vajalikud tegevussuunad. Külastuskeskustes planeeritud rekonstrueerimisega seotud tegevused on esitatud tabelis 3 (*Tabel 3 Nõva-Matsalu külastusala külastuskeskustes perioodil 2020-2029 planeeritud tegevused*).

Nõva-Matsalu külastusalal paikneb kaks külastuskeskust – Matsalu rahvuspargi külastuskeskus Pärnumaal Penijõel ja Nõva külastuskeskus Läänemaal Perakülas.

Aastatel 2016-2018 osales Matsalu rahvuspargi külastuskeskuses ja külastusobjektidel erinevates loodusharidustegevustes 111 rühma 2600 osalejaga keskmiselt aastas. Nõva külastuskeskuses ja Nõva puhkeala külastusobjektidel 189 rühma ja 3900 osalejaga keskmiselt aastas.

Külastuskeskuste teabepunktides jagatakse igakülgset teavet külastusobjektide asukohtade, loodusväärtuste, käitumisreeglite ja piirangute kohta, tehakse koostööd külastusalale jäävate ettevõtjatega erinevate teenuste ja toodete kohta info jagamisel ja vähesel määral ka sobilike meenete ja toodete müügiga. Teabepunktide külastus on aasta-aastalt suurenenud, ulatudes Matsalu rahvuspargi külastuskeskuses 4000, Nõva külastuskeskuses 5000 ja Osmussaare teabepunktis 1500 kontaktini.

Külastuskeskuste eesmärk on pakkuda aastaringset tegevust kõikidele sihtrühmadele loodusharidusprogrammide, sündmuste ja teavitustöö kaudu. Külastuskeskustes on teabepunkt, ekspositsioon, avalikuks kasutamiseks teabekogu, tee-kohvi-vee joomise võimalus ning kontoriruumid RMK külastuskorraldusosakonna töötajatele.

Eesmärgiks on, et külastuskeskuste ekspositsioonid, kõik tegevused ja teenused toetavad loodusala profiili. Profiilidest lähtuvalt on Matsalu rahvuspargi

külustuskeskuses olulisemaks linnuteema: lindudele sobivaid pesitsusvõimalusi ja rändepeatuspaiku pakkuvad erinevad elupaigatüübid (madalaveeline laht ja laiud, roostik, rannaniit, luht, puisniidud ja metsad), lindude rõngastamine ja ränne, aga ka kohalik kultuuripärand. Nõva külustuskeskuse olulisemateks teemadeks on metsa kõrvalkasutus, metsaloodus ja metsanduslik pärandkultuur (*Lisa 1. Nõva - Matsalu külustusala analüüsi kokkuvõte ja profileerimine*).

Külustusala külustusobjektide üldinfo edastamisel kasutatakse peamiselt RMK kodulehe www.loodusegakoos.ee võimalusi, kus on info kõikide külustusobjektide kohta, samuti sündmuste, loodusharidusprogrammide, konkursside ja viktoriinide kohta. Samuti on kodulehel rõhku pandud külustuse eelnevale teadlikule kavandamisele. Eesmärgiks on, et külustuslal liikujate hulgas oleks võimalikult palju külustajaid, kes on saabunud alale teadlikult ja eeldatavasti teavad juba ka looduses käitumise põhimõtteid. Oluline on tagada info kvaliteet, ajakohasus ja kiire muutmise võimalus. Kodulehele paigutatakse vajadusel operatiivne info, mis puudutab külustusobjektide kasutust piiravaid asjaolusid (objekti ehitustööd, vandalismijuhud, erakorralised ilmastikutingimused vms). Eelnevast tulenevalt on põhimõtteks, et RMK looduses liikumise külustusobjektide infot ei paigutata koostööpartnerite kodulehekülgedele, vaid suunatakse teiste lehekülgede kasutaja lingi kaudu RMK kodulehele.

Külustusala info edastamisel kasutatakse ka mitmeid erinevaid sotsiaalmeedia võimalusi – Facebook, Instagram, YouTube, Flickr jne. Kõige sagedamini kasutatakse sõnumite, teadete ning kutsete edastamiseks Facebooki võimalusi, sest keskkond võimaldab infot edastada eriti operatiivselt ning korraga väga paljudele inimestele.

Igakülgset infot külustusala kohta jagatakse Matsalu rahvuspargi külustuskeskuses ja Nõva külustuskeskustes asuvates teabepunktides.

Kava perioodi eesmärgiks on jätkata kvaliteetse, operatiivse ja atraktiivse info edastamist, kasutades selleks erinevaid teabe edastamise võimalusi.

Trükiste koostamine on kulukas ja ajamahukas tegevus, samuti „vananeb“ trükise info kiiresti. Üldine põhimõte on, et trükised, mille eesmärgiks on rajatud taristu asukohateavet jagada, on koostatud lihtsas vormis rebitavate kaartide kujul, kus on kasutatud võimalikult palju piktogramme, et leevendada võõrkeelsete trükiste vajadust. Puhke- ja kaitsealadel paiknevate külustusobjektide ja loodusradade kohta koostatud rebitavaid kaarte, matkatee trükiseid ja teisi materjale on võimalik külustajatel hankida külustuskeskustes tegutsevatest teabepunktidest. Kehtib põhimõte, et RMK

trükiseid tasuta ei jagata, vaid rebitavad kaardid on sümboolse tasu eest ja teiste trükiste tasu kujuneb vastavalt trükise maksumusele. Selline põhimõte aitab kaasa ka küllastajate loodussäästliku mõtteviisi kujundamisele ja trükise kaasaostmise soov on rohkem kaalutletud. Samuti on alternatiivina võimalik küllastajatel iseseisvalt kaardimaterjale ka RMK kodulehelt välja printida.

Lisaks RMK poolt koostatud trükistele jagatakse RMK teabepunktides ka teiste organisatsioonide ja ettevõtjate poolt koostatud looduses liikumise ja loodusväärtusi tutvustavaid asjakohaseid piirkondlikke materjale.

Infotahvlitega varustatakse kõik küllastusala küllastusobjektid, lisaks paigaldatakse vajadusel ja võimalusel suured ala või objektide kogumeid tutvustavad infotahvlid suuremate küllastusala liikumisteede äärsetesse peatuskohtadesse või parklatesse. Üldine põhimõte on, et küllastusobjekte tutvustavad infotahvlid koostatakse ühtses stiilis, vastavalt infotahvlite koostamise juhendile. Paigaldatavaid infotahvleid on kolme tüüpi – ala infotahvlid, objekti infotahvlid ja objekti huvipunkti tahvlid. Erilist tähelepanu on vajalik pöörata ka asjakohastele hoiatavatele siltidele ja ajutistele küllastustegevuse piirangute kajastamisele.

Juhendis on eristatud ja eraldi nõuded kehtestatud kaitsealade ja nendel paiknevate küllastusobjekte tutvustavatele tahvlitele. Ala ja küllastusobjekti infotahvritel on kohustuslik kajastada asjakohased ala ja objekti nimed, kaardid, logod, kontaktandmed, rahastamisallikad jne., tekstilises osas üldine ala või objekti tutvustav info, juhised looduses liikujale, hoiatused ja piirangud. Kaitsealadel paiknevatel infotahvritel esitatud üldise info koostavad RMK küllastuskorraldusosakonna töötajad koostöös Keskkonnaametiga. Radadel (matka- ja õpperadadel) paiknevad huvipunkti tahvlid tutvustavad sageli erinevaid loodusväärtusi. Nende kogus ning paigutus tuleneb raja paiknemisest, raja teema valikust ja kajastatavast väärtusest. Kõikide väärtuste kajastamisel on oluline tagada väärtuse säilimine, pöörates erilist tähelepanu kaitstavate loodusväärtuste tutvustamisele. Analüüsida tuleb, kas mõnda kaitseväärtust on mõistlik tutvustada mujal, kui sama väärtust tutvustatakse kahel lähestikku paikneval objektil või kui kaitseväärtuse tutvustamine võib kahjustada kaitseväärtuse säilimist jms.

Tulevikutegevuste planeerimiseks analüüsiti kava koostamise protsessis küllastusala infotahvlite olemust ja kajastatud väärtusi, saades vastavat teavet ja suuniseid ka Keskkonnaameti spetsialistidelt (*Lisa 3. Nõva-Matsalu küllastusala väärtuste eksponeerimise kaardistamine ja laekunud ettepanekud*). Tõdeti, et küllastusala varustatus asjakohase infoga on suhteliselt hea, kuid infotahvritel oleva teabe ajakohastamine ja kvaliteedi tagamine on järjepidev töö.

Suuremat tähelepanu on käesoleva kava perioodil vajalik pöörata teabe kvaliteedi tõstmisele ja ühtlustamisele.

Lisaks infotahvlitele on loodusesse paigutatud viidad, mis aitavad külastajatel külastusobjekte leida. On äärmiselt oluline, et viidastus, mis kuulub iga külastusobjekti kompleksuse hulka, on looduses hästi märgatav, paigutatud läbimõeldult, st piisaval hulgal, külastaja olulisi liikumisteid arvestavalt (vt. Lisa 5. Nõva - Matsalu külastusala külastusobjektide juurdepääsuteed). Külastusobjektile suunavad viidad peavad tuginema RMK stiilikataloogile. Teedele, kus suunamine RMK stiilikataloogile vastavate viitade abil ei ole võimalik või mõistlik, paigaldatakse viidad vastavalt Teeseaduses kehtestatud nõuetele. Puidust viitade tumenemisel on oluline tagada nende hooldamine nähtavuse kvaliteedi parandamiseks.

Tabel 3. Nõva-Matsalu külastusala külastuskeskustes perioodil 2020-2029 planeeritud tegevused.

Külastuskeskus	Tegevuste kirjeldus	Planeeritud tegevus	
		2020-2022	2023-2029
Matsalu rahvusparki külastuskeskus	Linnupargi (sh teed, rajad, parkimisvõimaluste laiendamine, õpperadade jms atraksioonide ja tegelusalade) projekteerimine külastuskeskust ümbritsevasse Penijõe mõisa parki, linnupargi väljaehitamine	x	x
	Külastuskeskuse sissepääsu info täiendamine ja atraktiivsemaks muutmine		x
Nõva külastuskeskus	Parkla rekonstrueerimine ja laiendamine, atraktiivsemaks vormistamine, teabe uuendamine	x	x
	Õue ala olemasoleva õueekspo uuendamine (erinevate koosluste peenrad) ja edasi arendamine-ekspositsiooni/tegelusalala/näituste ala kontseptsiooni väljatöötamine ja rajamine	x	x
	Külastuskeskuse siseekspositsiooni arendamine ja uuendamine vastavalt keskuse põhiprofiilidele, teabepunktiala uuendamine	x	x
	Majandushoone rajamine	x	x
Osmussaare teabepunkt	Osmussaare teabepunkti ekspositsiooni täiendamine (teave Odini ja Odini haua kohta), teabekogude täiendamine	x	x

7. Hooldus ja rekonstrueerimine

Külustusobjektidel viiakse regulaarselt läbi hooldustegevust vastavalt hooldusplaanile, vajadusel tehakse taristu remonttöid. Külustusobjektide hooldus on aastaringne ja hooldussagedus objektiti erinev, tulenevalt objekti külustusmahust, iseloomust, asukohast jms teguritest. Hoolduse planeerimise aluseks on erinevad seired ja uuringud. Alates 2005. aastast on käivitatud külustusala objektide korrasoleku seire, mille analüüs on üheks aluseks tegeliku hoolduse sagedusvajaduse määramisel. Hooldusmahu vajadust aitavad planeerida ka külustusala külustajate hulgas perioodiliselt läbiviidavatest külustajauuringutest saadav teave ning külustusmahu seirest saadav informatsioon. Külustusobjektide hooldamiseks ja ressursi optimeerimiseks on moodustatud hooldusringid objektidest, mis on sarnase iseloomuga, asuvad lähestikku ja moodustavad piirkondlikke kogumeid.

RMK külustuskorraldusosakonna poolt propageeritava säästliku looduskasutuse põhimõtteid järgiv üldine reegel on, et paigaldatud prügikastide hulk on võimalikult väike ja jäätmete tekitaja viib jäätmed kas kogumiskohta või kodusse prügikasti. Hoolduse käigus kogutakse külustusobjektidelt jäätmed ja kui on olemas ka prügikast, siis tühjendatakse see ning kogutud jäätmed transporditakse lähimasse RMK jäätmekogumispunkti. Külustusobjektidelt jäätmete koristamine, jäätmete sorteerimine ja äravedu toimub tingimustel, mis on kooskõlas kohalike omavalitsuste jäätmekorraldusega.

Lökkekohtade lõkkepuudega varustamine toimub reeglina objektide hoolduse käigus. Iga konkreetse külustusobjekti aastase vajamineva puude koguse hindamise aluseks on hooldajate, loodusvahtide, külustusala juhtide ja piirkonna juhatajate poolt läbiviidud looduhoiuobjekti seiretulemused.

Hooldustööde kvaliteetseks teostamiseks teevad hooldajad töid vastavalt juhendile, kus lisaks tavapärasele objekti korrasolekule on tähelepanu pööratud ka maastiku seisundi jälgimisele ja objekti vastavusele külustusobjektide kompleksusele.

Külustusobjektide rekonstrueerimistöid teostatakse vastavalt objekti vajadusele, järgides erinevatest seadustest tulenevaid tegevuste, lubade ja kooskõlastuste kohustusi. Ressursi kokkuhoiuks ja külustusobjekti ühtlase hea taseme saavutamiseks on rekonstrueerimise põhimõtteks, et taristu kasutamise seisukohalt olulisemate elementide vananemisel rekonstrueeritakse võimalusel kogu külustusobjekt tervikuna.

Tagamaks külustusobjektide pikaajalisus ja hea seisukord on prioriteetne rekonstrueerimisel leida ja rakendada pikemealisemaid ning püsivamaid lahendusi. Samuti arvestatakse taristu rekonstrueerimisel võimalusel

universaalse disaini põhimõtetega, et tagada võimalikult paljudele erinevate vajadustega küllastajatele võimalus külustusobjekte kasutada.

Tabelis 4 on esitatud Nõva - Matsalu külustusala külustusobjektide nimistu, prioriteetsus (Prioriteetuse hinnangu seletused leitavad *Lisa 2 Nõva-Matsalu külustusala külustusobjektide prioriteetsus*), maaomand, kaitsealadel paiknemine, arengusuunad ja planeeritud tegevused, nende teostamise aeg ning planeeritud rahastusallikad.

Nõva-Matsalu külastusala külastatavus on aastatega pidevalt tõusnud. Olgu selle põhjuseks siis erakordselt ilusad suved, Tallinna lähedus, looduspuhkuse tõusev trend, Matsalu rahvuspargi rahvusvaheline tuntus või muu, vajavad kogu külastusalal järgmisel kava perioodil erilist tähelepanu objektidele ligipääsud, parkimisvõimaluste laiendamine ja parkimise korraldamine. Samuti tuleb tähelepanu pöörata muutunud sihtrühmadele ja nende vajadustele, näiteks analüüsida karavanidega matkajate võimalusi piirkonnas. Tõusuteel on ka perepuhkajate osakaal, kes ootavad puhkuselt aktiivse puhkuse võimalusi, et laste ja noortega looduses sisukalt aega veeta. Selleks on kavandatud: tegelusala arendamine, matkaradade võrgustiku laiendamine lõkke- ja puhkekohtade ümbruses, objektide omavaheline sidumine, külastajate parem suunamine külastuskeskustesse, kaasaegsed teavitusemeetodid ja arendavad tegevused keskustes. Planeerimise ja arendamise juures tuleb silmas pidada seda, et enamus Nõva-Matsalu külastusala külastusobjektidest asuvad kaitsealadel, seega tuleb külastajatele tutvustada loodusväärtusi ja nende kaitset ning tagada objektide rajamisel, et külastuskoormus neid ei kahjustaks. Tuleb leida kompromissid objektide laiendamisel, sest suunatud ja kontrollitud külastus aitab kaitset tagada, kuid eriti Nõva puhkealal on viimastel aastatel jällegi tõusnud surve metsiku puhkuse ja lõksetegemise osas. Arvestades Nõva alade suurt tuleohtu, on selline teguviis suureks probleemiks, mis seab väljakutse külastusobjektide planeerimisele, et rahuldada erinevate sihtrühmade vajadusi. Alade tervikplaneerimine ja kaasaegsete puhkuse- ning teavitusevõimaluste loomine on selle kava põhieesmärk.

Tabel 4. Nõva - Matsalu külastusala külastusobjektidel perioodil 2020-2029 planeeritud tegevused.

Külastusobjekt	Priorit eetus	Maa- omand/-haldaja	Kaitseala, vöönd	Arengusuunad	Tegevus	Tegevuse kirjeldus	Tegevuse periood		Planeeritud rahastusallikas
							2020-2022	2023-2029	RMK, EU
Nõva puhkeala									
Peraküla-Ähijärve matkatee km	1	RMK, eraomand, KOV	Nõva LKA	Taristu kvaliteedi säilitamine Teavitamise kvaliteedi tõstmine	Taristu remont/uuendamine ja hooldamine	Taristu remont ja hooldus, tähistuse uuendamine	x	x	RMK
					Teavitamine	Infotahvlite uuendamine	x	x	RMK
Vihterpalu lõkkekoht	2	RMK	Keskkonnaregistri veekogude nimistu VEE1101700_Viht erpalu jõgi	Teavitamise kvaliteedi tõstmine Taristu kvaliteedi säilitamine	Taristu remont/uuendamine ja hooldamine	Taristu pidev hooldus ja remont, vajadusel uuendamine	x	x	RMK
					Teavitamine	Infotahvli paigaldamine	x		RMK
Peraküla telkimisala	1	RMK	Nõva LKA Liivase pv	Ala planeeringu uuendamine Ala laiendamine Taristu kvaliteedi tõstmine Maastikukaitseliste meetmete rakendamine Külastuse suunamine Erivajadustega külastajate taristu arendamine Tegevuse mitmekesistamine	Projekteerimine	Ala planeeringu uuendamine		x	RMK
					Taristu rajamine	Vastavalt projektile taristu rajamine		x	RMK
					Taristu rekonstrueerimine	Olemasoleva taristu rekonstrueerimine		x	RMK
					Teavitamine	Infomaterjalide uuendamine		x	RMK

					Taristu remont/uuendamine ja hooldamine	Taristu pidev hooldus ja remont, vajadusel uuendamine	x	x	RMK
Liivaseranna-Peraküla õpperada	2	RMK	Nõva LKA Liivase pv Peraküla skv	Teiste objektidega sidumine Teavitamise kvaliteedi tõstmine Taristu kvaliteedi säilitamine	Taristu remont/uuendamine ja hooldamine	Taristu remont ja hooldus, tähistuse uuendamine	x	x	RMK
					Teavitamine	Infotahvli uuendamine	x	x	RMK
Toatse järve puhkekoht	3	RMK	Nõva LKA Peraküla skv	Taristu kvaliteedi tõstmine	Taristu remont/uuendamine ja hooldamine	Taristu uuendus		x	RMK
					Taristu remont/uuendamine ja hooldamine	Taristu remont ja hooldus, vajadusel uuendamine	x	x	RMK
Allikajärve lõkkekoht	2	RMK	Nõva LKA Peraküla skv	Ala planeeringu uuendamine Ala laiendamine Taristu kvaliteedi tõstmine Maastikukaitseliste meetmete rakendamine Erivajadustega külastajatele taristu arendamine	Projekteerimine	Ala planeeringu uuendamine	x		RMK/EU
					Taristu rekonstrueerimine	Olemasoleva taristu rekonstrueerimine		x	RMK/EU
					Teavitamine	Infomaterjalide uuendamine		x	RMK
					Taristu remont/uuendamine ja hooldamine	Taristu remont ja hooldus, vajadusel uuendamine	x	x	RMK
Liivanõmme õpperada	2	RMK	Nõva LKA Peraküla skv	Teavitamise kvaliteedi tõstmine Taristu kvaliteedi säilitamine Teiste objektidega sidumine	Teavitamine	Kohatahvli uuendamine	x	x	RMK
					Taristu remont/uuendamine ja hooldamine	Mürgistuse hooldus ja uuendamine	x	x	RMK
Metsanduslik õpperada	2	Era, RMK		Teavitamise kvaliteedi tõstmine	Teavitamine	Infomaterjalide ja edastamise viiside uuendamine	x	x	RMK
Põõsaspea puhkekoht	1	RMK	Nõva LKA Põõsaspea skv	Teavitamise kvaliteedi tõstmine Taristu kvaliteedi säilitamine Teiste objektidega sidumine Loodusharidusliku suuna arendamine	Projekteerimine	Väliekspositsiooni ja raja projekteerimine		x	RMK
					Taristu rajamine	Raja tähistamine, väliekspositsioon		x	RMK
					Teavitamine	Infomaterjali koostamine		x	RMK
					Taristu remont/uuendamine ja hooldamine	Taristu remont ja hooldus, vajadusel uuendamine	x	x	RMK

Lepaaugu lõkkekoht	1	RMK	Nõva LKA Lepaaugu pv	Ala planeeringu uuendamine Ala laiendamine Taristu kvaliteedi tõstmine Maastikukaitsemeetmete rakendamine Teiste objektidega sidumine	Projekteerimine	Ala planeeringu muutmine	x		RMK
					Taristu rekonstrueerimine	Tee laiendus koos parkimistaskutega	x		RMK
					Taristu rajamine	Taristu laiendamine		x	RMK
					Teavitamine	Infomaterjalide uuendamine, külastajate suunamise parandamine	x	x	RMK
					Taristu remont/uuendamine ja hooldamine	Taristu pidev hooldus ja vajadusel remont	x	x	RMK
Lepajõe parkimistasku	3	RMK	Nõva LKA Lepaaugu pv	Ala laiendamine Teiste objektidega sidumine Taristu kvaliteedi laiendamine Teavitamise kvaliteedi tõstmine	Projekteerimine	Parkla laiendus	x		RMK
					Taristu rajamine	Parkla ehitus, DC	x		RMK
					Taristu rekonstrueerimine	Taristu rekonstrueerimine	x		RMK
					Taristu remont/uuendamine ja hooldamine	Taristu pidev hooldus ja vajadusel remont	x	x	RMK
Keibu lõkkekoht I	2	RMK	Nõva LKA Keibu skv	Ala laiendamine Taristu kvaliteedi säilitamine	Projekteerimine	Ala planeeringu koostamine		x	RMK
					Taristu rajamine	Taristu ehitus		x	RMK
					Taristu rekonstrueerimine	Olemasoleva taristu rekonstrueerimine		x	RMK
					Teavitamine	Infotahvlite uuendamine	x	x	RMK
					Taristu remont/uuendamine ja hooldamine	Taristu pidev hooldus ja vajadusel remont	x	x	RMK
Keibu lõkkekoht II	2	RMK	Nõva LKA Keibu skv	Taristu kvaliteedi säilitamine	Taristu rekonstrueerimine	Vajadusel taristu rekonstrueerimine	x		RMK
					Teavitamine	Infotahvlite uuendamine	x	x	RMK
					Taristu remont/uuendamine ja hooldamine	Pidev hooldus ja vajadusel remont	x	x	RMK
Veskijärve lõkkekoht	2	RMK	Läänemaa Suursoo MKA Veskijärve pv	Ala laiendamine Maastikukaitsemeetmete rakendamine Taristu kvaliteedi säilitamine Teiste objektidega sidumine	Projekteerimine	Planeeringu uuendamiseks projekteerimine	x		RMK
					Taristu rajamine	Taristu rajamine		x	RMK

					Teavitamine	Infotahvlite uuendamine		x	RMK
					Taristu remont/uuendamine ja hooldamine	Taristu pidev hooldus ja vajadusel remont	x	x	RMK
Veski karjääri puhkekoht	4	RMK	Läänemaa Suursoo MKA Vesikjärve pv	Teiste objektidega sidumine Taristu kvaliteedi tõstmine Teavitamise kvaliteedi tõstmine Loodusharidusliku suuna arendamine	Projekteerimine	Puhkekoha ja matkaraja projekteerimine	x		RMK/EU
					Taristu rajamine	Puhkekoha ja matkaraja taristu välja ehitamine	x		RMK/EU
					Projekteerimine	Vaatetorni projekteerimine		x	RMK
					Taristu rajamine	Vaatetorni rajamine		x	RMK
					Teavitamine	Infotahvlite uuendamine	x	x	RMK
					Taristu remont/uuendamine ja hooldamine	Taristu pidev hooldus ja vajadusel remont	x	x	RMK
Uuejõe lõkkekoht	2	RMK	Nõva LKA Peraküla skv	Taristu kvaliteedi säilitamine Teavitamise kvaliteedi tõstmine Teiste objektidega sidumine Rajatise üleandmine	Taristu rekonstrueerimine	Taristu rekonstrueerimine		x	RMK
					Teavitamine	Infotahvlite uuendamine	x		RMK
					Taristu üleandmine	Silla üleandmine	x		
					Taristu remont/uuendamine ja hooldamine	Taristu pidev hooldus ja vajadusel remont	x	x	RMK
Uuejõe sauna lõkkekoht	2	RMK	Nõva LKA Peraküla skv	Taristu kvaliteedi säilitamine Teavitamise kvaliteedi tõstmine Teiste objektidega sidumine	Taristu rekonstrueerimine	Taristu rekonstrueerimine	x	x	RMK
					Projekteerimine	Rippsilla projekteerimine		x	RMK/EU
					Projekteerimine	Matkaraja projekteerimine		x	RMK
					Taristu rajamine	Rippsilla rajamine		x	RMK/EU
					Taristu rajamine	Matkaraja taristu rajamine		x	RMK
					Teavitamine	Infotahvlite uuendamine	x		RMK
					Taristu remont/uuendamine ja hooldamine	Taristu pidev hooldus ja vajadusel remont	x	x	RMK
Uuejõe parkla	3	RMK	Nõva LKA Peraküla skv	Taristu kvaliteedi säilitamine Ala laiendamine Juurdepääsu parandamine	Projekteerimine	Parkla laienduse ja taristu projekteerimine		x	RMK/EU
					Taristu rajamine	Parkla laienduse ja taristu rajamine		x	RMK/EU
					Teavitamine	Infotahvli uuendamine		x	RMK

					Taristu remont/uuendamine ja hooldamine	Taristu pidev hooldus ja vajadusel remont	x	x	RMK
Marjataskud	3	RMK	Nõva LKA Peraküla skv	Taristu kvaliteedi säilitamine Teavitamise kvaliteedi tõstmine	Taristu remont/uuendamine ja hooldamine	Taristu hooldus ja remont	x	x	RMK
					Teavitamine	Teabe uuendamine	x	x	RMK
Tänavjärve lõkkekoht	2	RMK	Läänemaa Suursoo MKA Tänavjärve skv	Taristu kvaliteedi tõstmine Maastikukaitseliste meetmete rakendamine Teavitamise kvaliteedi tõstmine	Projekteerimine	Taristu rekonstrueerimise projekteerimine	x		RMK
					Taristu rajamine	Parklate vormistamine	x		RMK
					Taristu remont/uuendamine ja hooldamine	Taristu pidev hooldus, vajadusel remont	x	x	RMK
					Teavitamine	Infotahvli uuendamine, tulekahjude teave	x		RMK
Metskonna parkla	3	RMK	Nõva LKA Keibu skv	Teavitamise kvaliteedi tõstmine Küllastuse suunamine Teiste objektidega sidumine	Taristu remont/uuendamine ja hooldamine	Taristu rekonstrueerimine	x		RMK
					Teavitamine	Infomaterjalide uuendamine	x	x	RMK
					Taristu remont/uuendamine ja hooldamine	Taristu pidev hooldus ja vajadusel remont	x	x	RMK
Metskonna puhkekoht	3	RMK	Nõva LKA Keibu skv	Teavitamise kvaliteedi tõstmine Küllastuse suunamine Loodusharidusliku suuna arendamine Teiste objektidega sidumine Ala planeeringu uuendamine Erivajadustega küllastajatele taristu arendamine	Taristu rekonstrueerimine	Taristu rekonstrueerimine	x		RMK
					Teavitamine	Infomaterjalide uuendamine	x		RMK
					Taristu remont/uuendamine ja hooldamine	Taristu pidev hooldus ja vajadusel remont	x	x	RMK
Saare õpperada (Silma looduskaitseala)	2	2 eramaa/lep. on	Silma LKA, skv	Taristu kvaliteedi säilitamine Loodusharidusliku suuna arendamine	Taristu remont/uuendamine ja hooldamine	Pidev hooldus ja remont	x	x	RMK
					Taristu rekonstrueerimine	DC rekonstrueerimine purgitavaks		x	RMK
					Teavitamine	Loodusharidusliku nutiraja arendamine, infotahvlite uuendamine	x	x	RMK

Saunja õpperada (Silma looduskaitseala)	3	4 eramaa/l ep.-ta	Silma LKA, skv	Taristu kvaliteedi säilitamine Teavitamise kvaliteedi tõstmine	Taristu remont/uuendamine ja hooldamine	Pidev hooldus, vajadusel remont	x	x	RMK
					Teavitamine	Infotahvlite uuendamine		x	RMK
Tahu õpperada (Silma looduskaitseala)	3	1 eramaa/l ep.on	Silma LKA, skv	Taristu kvaliteedi säilitamine Muud suunad	Projekteerimine	Vajadusel vaatetorni projekteerimine		x	RMK/EU
					Taristu rajamine	Vaatetorni rajamine		x	RMK/EU
					Teavitamine	Infotahvlite uuendamine		x	RMK
					Taristu remont/uuendamine ja hooldamine	Taristu jooksev hooldus ja remont	x	x	RMK
Kirimäe vaatetorn (Silma looduskaitseala)	3	1 eramaa/l ep.-ta	Silma LKA,skv	Objekti likvideerimine Muud suunad (uue objekti ehitus)	Projekteerimine	Vaatetorni projekteerimine	x		RMK
					Taristu rajamine	Vaatetorni rajamine		x	RMK
					Taristu remont/uuendamine ja hooldamine	Taristu pidev hooldus ja remont	x	x	RMK
					Teavitamine	Infotahvli uuendamine		x	RMK
Kividemaa rattarada	3	RMK,KOV, 3eramaal ,lep.-ta		Taristu kvaliteedi säilitamine Teavitamise kvaliteedi tõstmine	Taristu remont/uuendamine ja hooldamine	Viidastuse jooksev hooldus ja remont	x	x	RMK
					Teavitamine	Rajainfo koostamine	x		RMK
Salajõe puhkekoht	3	RMK	Salajõe maastikukaitseala	Taristu kvaliteedi säilitamine Teavitamise kvaliteedi tõstmine	Taristu rekonstrueerimine	Tähistuse uuendamine	x		RMK
					Teavitamine	Infotahvlite uuendamine	x		RMK
					Taristu remont/uuendamine ja hooldamine	Taristu pidev hooldus ja remont	x	x	RMK
Salajõe õpperada	3		Salajõe maastikukaitseala	Teavitamise kvaliteedi tõstmine	Teavitamine	Infotahvli uuendamine	x		RMK
Võnnussaare vaatetorn (Silma looduskaitseala)	4	RMK	Silma LKA, skv	Taristu likvideerimine	Taristu lammutamine	Vaatetorni lammutamine		x	RMK/EU
Roosta parkla	5	RMK	Nõva LKA	Objekti üle andmine		Parkla üle antud metsaosakonnale	x		
Jugapuulaane õpperada	5	4 eramaa/l ep.-ta		Taristu kvaliteedi säilitamine Teavitamise kvaliteedi tõstmine	Taristu remont/uuendamine ja hooldamine	Pidev hooldus	x	x	RMK
					Teavitamine	Infotahvli uuendamine	x	x	RMK
Õmma metsaonn	3	RMK	Marimetsa-Õmma hoiuuala	Taristu kvaliteedi tõstmine	Taristu rekonstrueerimine	Taristu rekonstrueerimine		x	RMK/EU
					Teavitamine	Infotahvli koostamine	x		RMK

Osmussaare matkarada	2	RMK	Osmussaare MKA, Tuletorni pv, Bieni pv, Osmussaare skv	Taristu kvaliteedi säilitamine Teavitamise kvaliteedi tõstmine	Taristu remont/uuendamine ja hooldamine	Pidev hooldus	x	x	RMK
					Teavitamine	Vajadusel infotahvlite uuendamine		x	RMK
Lõunasadama lõkkekoht	2	RMK	Osmussaare MKA, Lõunasadama pv	Taristu kvaliteedi tõstmine Teavitamise kvaliteedi tõstmine	Taristu remont/uuendamine ja hooldamine	Pidev hooldus ja remont	x	x	RMK
					Taristu rekonstrueerimine	Taristu rekonstrueerimine		x	RMK
Kaksikute lõkkekoht	2	RMK	Osmussaare MKA, Osmussaare skv	Taristu kvaliteedi säilitamine Teavitamise kvaliteedi tõstmine	Taristu remont/uuendamine ja hooldamine	Pidev hooldus ja remont	x	x	RMK
					Taristu rekonstrueerimine	Taristu rekonstrueerimine		x	RMK
Tiidu lõkkekoht	3	RMK	Osmussaare MKA, Osmussaare skv	Taristu kvaliteedi säilitamine Teavitamise kvaliteedi tõstmine	Taristu remont/uuendamine ja hooldamine	Pidev hooldus ja remont	x	x	RMK
					Taristu rekonstrueerimine	Taristu rekonstrueerimine		x	RMK
Kabeli puhkekoht	3	RMK	Osmussaare MKA, Osmussaare skv	Taristu kvaliteedi tõstmine Teavitamise kvaliteedi tõstmine	Taristu remont/uuendamine ja hooldamine	Pidev hooldus ja remont	x	x	RMK
Kaitsealade infotahvlid	3	RMk, era	Läänemaa Suursoo MKA ja Leidissoo LKA Nõva LKA	Teavitamise kvaliteedi tõstmine	Teavitamine	Teabetahvlite uuendamine	x	x	RMK
Külustusobjekt	Prioriteetsus	Maaomand	Kaitseala, vöönd	Arengusuunad	Tegevus	Tegevuse kirjeldus	Tegevuse periood		Planeeritud rahastusallikas
							2020-2022	2023-2029	RMK, EU vm
Matsalu rahvuspark									
Penijõe-Aegviidu-Kauksi matkatee	1	riigitee, kohalik tee, metsatee, RMK, eramaa	Matsalu RP Matsalu pv	Taristu kvaliteedi säilitamine, Tegevuse mitmekesistamine	Taristu rekonstrueerimine	Matkatee lõpp-punkti hoone rekonstrueerimine		x	RMK
					Taristu remont/uuendamine ja hooldamine	Taristu ja viidastuse hooldus, uuendamine	x	x	RMK
Penijõe lõkkekoht	2	RMK	Matsalu RP Matsalu pv	Ala planeeringu uuendamine, Taristu kvaliteedi säilitamine, Tegevuse mitmekesistamine	Projekteerimine	Parkla projekteerimine	x		RMK
					Taristu rajamine	Parkla väljaehitamine	x		RMK
					Teavitamine	Infotahvli koostamine, valmistamine	x		RMK

					Taristu remont/uuendamine ja hooldamine	Taristu pidev hooldus ja remont	x	x	RMK
Rumba lõkkekoht	2	RMK	0	Taristu kvaliteedi säilitamine	Taristu remont/uuendamine ja hooldamine	Taristu pidev hooldus ja remont	x	x	RMK
					Teavitamine	Objektitahvli koostamine	x		RMK
Hirvepargi lõkkekoht	2	RMK	kaitsealune Vana-Vigala Hirvepark	Taristu kvaliteedi säilitamine, Tegevuse mitmekesistamine, Loodusharidusliku suuna arendamine,	Projekteerimine	Õpperaja projekteerimine	x		RMK
					Taristu rajamine	Õpperaja rajamine		x	RMK
					Taristu remont/uuendamine ja hooldamine	Sildade ja puhkekoha rekonstrueerimine	x	x	RMK
					Teavitamine	Raja tahvlite ja huvipunktide koostamine		x	RMK
					Taristu remont/uuendamine ja hooldamine	Pidev hooldus ja remont	x	x	RMK
Keemu puhkekoht ja vaatetorn	1	RMK, eramaa/l epinguta	Matsalu RP Matsalu pv	Ala planeeringu uuendamine, Ala laiendamine, Taristu kvaliteedi tõstmine, Teavitamise kvaliteedi tõstmine, Erivajadustega külastajatele taristu arendamine, Loodusharidusliku suuna arendamine	Projekteerimine	Puhkekoha planeeringu uuendamine	x		RMK/EU
					Taristu rajamine	Vaatlusonni (invavõimalusega) rajamine		x	RMK/EU
					Taristu rekonstrueerimine	Taristu rekonstrueerimine		x	RMK/EU
					Teavitamine	Infotahvlite uuendamine	x		RMK
					Taristu remont/uuendamine ja hooldamine	Pidev hooldus ja vajadusel remont	x	x	RMK
Suitsu puhkekoht ja vaatetorn	2	RMK, eramaa/l epinguta, Maa-amet, KOV	Matsalu RP Matsalu metsa skv, Suitsu skv ja Jõgede skv	Taristu kvaliteedi tõstmine, Ala planeeringu uuendamine, Tegevuse mitmekesistamine, Teavitamise kvaliteedi tõstmine	Taristu rekonstrueerimine	Vaatetorni rekonstrueerimine			RMK/EU
					Projekteerimine	Puhkekoha terviklahenduse projekteerimine	x		RMK/EU
					Taristu rajamine	Taristu rajamine		x	RMK/EU
					Teavitamine	Infotahvli uuendamine, piirangutest teavitamine	x		RMK

					Taristu remont/uuendamine ja hooldamine	Taristu pidev hooldus ja vajadusel remont	x	x	RMK
Suitsu matkarada	3	RMK, eramaa/l epinguta	Matsalu RP, Suitsu skv	Ala planeeringu uuendamine, Ala laiendamine, Taristu kvaliteedi tõstmine, Teavitamise kvaliteedi tõstmine, Erivajadustega külastajatele taristu arendamine, Loodusharidusliku suuna arendamine	Projekteerimine	Matkaraja projekteerimine	x		RMK/EU
					Taristu rajamine	Matkaraja rajamine		x	RMK/EU
					Teavitamine	Infotahvlite koostamine, valmistamine		x	RMK/EU
					Taristu remont/uuendamine ja hooldamine	Pidev hooldus ja vajadusel remont	x	x	RMK
Suitsu metsaonn	3	RMK	Matsalu RP, Suitsu skv	Teiste objektidega sidumine, Taristu kvaliteedi säilitamine, Teavitamise kvaliteedi tõstmine, Aastaringse kasutuse soodustamine	Taristu rekonstrueerimine	Metsaonni rekonstrueerimine		x	RMK/EU
					Teavitamine	Infotahvli koostamine, valmistamine		x	RMK/EU
					Taristu remont/uuendamine ja hooldamine	Pidev hooldus ja vajadusel remont	x	x	RMK
Kloostri vaatetorn	2	RMK	Matsalu RP, Kasari luha ja rannaniitude skv	Ala planeeringu uuendamine, Ala laiendamine, Taristu kvaliteedi tõstmine, Teavitamise kvaliteedi tõstmine, Erivajadustega külastajatele taristu arendamine,	Projekteerimine	Ala planeerimine koostöös KOV iga	x		RMK/EU
					Taristu rajamine	DC ja puhkekoha rajamine		x	RMK/EU
					Teavitamine	Infotahvli uuendamine	x		RMK
					Taristu remont/uuendamine ja hooldamine	Pidev hooldus ja vajadusel remont	x	x	RMK
Penijõe matkarada ja vaatetorn	2	RMK, eramaa/l epinguta	Matsalu RP, Jõgede skv, Suitsu skv, Matsalu pv	Taristu kvaliteedi tõstmine, Loodusharidusliku suuna arendamine	Projekteerimine	Rekonstrueerimisprojekt	x		RMK
					Taristu rekonstrueerimine	Laudrajalõikude rekonstrueerimine	x		RMK
					Projekteerimine	Lisaharu ja vaatlussonni projekteerimine		x	RMK
					Taristu rajamine	Lisaharu ja vaatlussonni rajamine		x	RMK
					Taristu remont/uuendamine ja hooldamine	Taristu jooksev hooldus ja remont	x	x	RMK
					Teavitamine	Infotahvlite uuendamine	x	x	RMK

Marimetsa matkarada ja vaatetorn (Marimetsa LKA)	2	RMK	Marimetsa LKA, skv/osaliselt ei asu kaitsealal	Taristu kvaliteedi säilitamine, Parkimisvõimaluste parandamine	Projekteerimine	Parkimisala laienduse projekteerimine		x	
					Taristu rajamine	Parkla väljaehitamine		x	
					Taristu remont/uuendamine ja hooldamine	Pidev hooldus ja remont	x	x	RMK
					Teavitamine	Infotahvlite uuendamine	x	x	RMK
Rannajõe vaatetorn	2	RMK	Matsalu RP, Haeska skv	Taristu kvaliteedi tõstmine, erivajadustega külastajatele taristu arendamine, parkimisvõimaluste parandamine	Projekteerimine	Vaatetorni ja parkimisala projekteerimine		x	RMK/EU
					Taristu rekonstrueerimine	Vaatetorni rekonstrueerimine		x	RMK/EU
					Teavitamine	Infotahvlite uuendamine	x	x	RMK
					Taristu remont/uuendamine ja hooldamine	Taristu pidev hooldus, vajadusel remont	x	x	RMK
Salevere matkarada	2	eramaad (3 tk, kirjalikud nõusolekud olemas), RMK	Matsalu RP, Salevere skv	Taristu kvaliteedi tõstmine	Projekteerimine	Trepi projekteerimine	x		RMK
					Taristu rekonstrueerimine	Trepi rekonstrueerimine	x		RMK
					Taristu remont/uuendamine ja hooldamine	Taristu pidev hooldus ja remont	x	x	RMK
					Teavitamine	Infotahvlite uuendamine	x	x	RMK
Tuhu matkarada ja vaatetorn (Tuhu LKA)	2	RMK	Tuhu LKA, Tuhu soo skv	Taristu kvaliteedi säilitamine, Loodusharidusliku suuna arendamine	Taristu remont/uuendamine ja hooldamine	Taristu pidev hooldus, vajadusel remont	x	x	RMK
Eerik Kumari mälestuskivi	3	RMK	Matsalu RP, Matsalu pv	Taristu kvaliteedi säilitamine	Taristu remont/uuendamine ja hooldamine	Pidev hooldus ja vajadusel remont	x	x	RMK
Karusselja puhkekoht	3	RMK	Matsalu RP, Kloostri skv	Taristu kvaliteedi säilitamine	Taristu remont/uuendamine ja hooldamine	Pidev hooldus ja vajadusel remont	x	x	RMK
					Teavitamine	Infotahvli uuendamine	x	x	RMK
Nurga puhkekoht	4	RMK	Matsalu RP, Puise skv	Taristu kvaliteedi säilitamine	Taristu remont/uuendamine ja hooldamine	Pidev hooldus ja remont	x	x	RMK

Penijõe välibaas/Jõgede puhkekoht	3	RMK	Matsalu RP, Jõgede skv, Matsalu siselahe ja roostike skv	Ala planeeringu uuendamine, taristu kvaliteedi tõstmine, juurdepääsu parandamine	Projekteerimine	Puhkekoha projekteerimine		x	RMK/EU
					Taristu rajamine	Puhkekoha ehitamine		x	RMK/EU
					Taristu remont/uuendamine ja hooldamine	Pidev hooldus, vajadusel remont	x	x	RMK
Kaitsealade infotahvlid	3		Matsalu RP		Teavitamine	Teabetahvlite valmistamine	x	x	RMK
Uus matkatee haru				Planeerimine ja taristu rajamine			x		
Suitsu lõkkekoht				Planeerimine ja taristu rajamine				x	
Liustemäe vaatlusonn/vaateplatvorm				Planeerimine ja taristu rajamine				x	
Põgari-Sassi vaatlusonn				Planeerimine ja taristu rajamine				x	
Keemu lõkkekoht				Planeerimine ja taristu rajamine				x	
Suitsu roostiku vaatetorn				Planeerimine ja taristu rajamine				x	
Suitsu randumiskoht ja slipp				Planeerimine ja taristu rajamine			x		
Kloostri randumiskoht							x		
Külustusobjekt	Prioriteetsus	Maaomand	Kaitseala, vöönd	Arengusuunad	Tegevus	Tegevuse kirjeldus	Tegevuse periood		Planeeritud rahastus allikas
							2020-2022	2023-2029	RMK, EU
Vormsi maastikukaitseala									
Rumpo matkarada ja vaateplatvormid	2	RMK, eramaa	Vormsi MKA, Rumpo skv	Taristu kvaliteedi säilitamine	Taristu remont/uuendamine ja hooldamine	Pidev hooldus ja I remont	x	x	RMK
					Teavitamine	Vaatetorni infotahvlite koostamine		x	RMK
Huitbergi matkarada	2	RMK	Vormsi MKA, Huitbergi pv	Teavitamise kvaliteedi tõstmine Loodusharidusliku suuna arendamine	Taristu rekonstrueerimine	Taristu rekonstrueerimine		x	RMK
					Teavitamine	Objektitahvlite koostamine, valmistamine	x		RMK
					Taristu remont/uuendamine ja hooldamine	Taristu pidev hooldus ja remont	x	x	RMK

Parunikivi puhkekoht	3	RMK	Parunikivi üksikobjekti piiranguvöönd	Taristu kvaliteedi säilitamine	Teavitamine	Vajadusel infotahvli uuendamine		x	RMK
					Taristu remont/uuendamine ja hooldamine	Pidev hooldus, vajadusel remont	x	x	RMK
Saxby puhkekoht	3	KOV	Vormsi MKA, Saxby piiranguvöönd	Taristu kvaliteedi säilitamine	Teavitamine	Infotahvli uuendamine	x		RMK
					Taristu remont/uuendamine ja hooldamine	Pidev hooldus vajadusel remont	x	x	RMK
Norrby puhkekoht	4	RMK	Väinamere hoiuala	Taristu kvaliteedi tõstmine	Projekteerimine	Ekspertiis, lammutus - või rekonstrueerimisprojekt		x	RMK
					Taristu remont/uuendamine ja hooldamine	Pidev hooldus	x	x	RMK
					Taristu rekonstrueerimine	Vastavalt rekonstrueerimisprojektile		x	RMK/EU
					Teavitamine	Infotahvli koostamine ja valmistamine		x	RMK
Diby puhkekoht	4	RMK	Väinamere hoiuala	Taristu kvaliteedi tõstmine	Projekteerimine	Ekspertiis, lammutus - või rekonstrueerimisprojekt		x	RMK
					Taristu remont/uuendamine ja hooldamine	Pidev hooldus, kasutuskõlblikkuse hinnangu tellimine	x	x	RMK
					Taristu rekonstrueerimine	Vastavalt rekonstrueerimisprojektile		x	RMK/EU
					Teavitamine	Infotahvli koostamine ja valmistamine		x	RMK
Allika matkarada						Antud 2017. a MTÜ Eesti Loodushoiu Keskusele 10 aastaks rendile, 2027. a tuleb MTÜ-ga kas lepingut pikendada, objekt üle võtta või lasta lammutada. Osa objektist asub eramaadel			