



---

# AASTARAAMAT · 2023

---





# SISUKORD

Juhatuse esimehe pöördumine	4
RMK faktid 2023	6
<b>LOODUSKAITSE</b>	<b>9</b>
Looduskaitsetööd	10
Kaitsealad	14
Vääriselupaigad	15
Kaitsealused liigid	15
Põlula kalakasvandus	16
<b>LOODUSES LIIKUMINE JA LOODUSTEADLIKKUS</b>	<b>17</b>
Looduses liikumine	18
Metsa- ja loodusteadlik inimene	22
Sagadi metsakeskus	24
Elistvere loomapark	25
Pärandkultuur	26
Looduskaamerad	27
<b>METSAD E MAJANDAMINE</b>	<b>29</b>
Maa ja metsade ülevaade	30
RMK metsatagavara	32
Metsatööd	34
Puiduturustus	38
Metsaparandus	40
Kogukondade kaasamine	41
Prügikoristus	42
Jahindus	42
<b>ORGANISATSIOONIST</b>	<b>43</b>
Struktuur	44
Juhtimine	45
RMK kontorite, taimlate ja külastuskeskuste paiknemine	46
Meie töötajad	47
Organisatsiooni arendamine	50
Missioon, visioon, väärtused	52
Ühiskondlik panus	53
Teavituskampaaniad	54
Metsa- ja loodusteadlikkuse üritused	55
Koostööd	57
Majandusnäitajad	58
Sertifikaadid	59
Süsiniku jalajälg	60
<b>TEADUSTEGEVUS</b>	<b>63</b>
Rakendusuuringud	64
Stipendiumid	72
<b>MAJANDUSKOKKUVÕTE</b>	<b>73</b>
Bilanss	74
Kasumiaruanne	75
Audiitori kinnitus	76



Mikk Marran, RMK juhatuse esimees.  
Autor: Jarek Jõepera

## LIIGUME EDASI!

**N**ii nagu loodus on mitmekülgne, nii on erinevad ka RMK tegevused. Seekordsest aastaraamatust saab hea lugeja lisaks tavapärasele numbri- ja valdkonnaülevaatele rohkem teada ka RMK sündmusterohke aasta tegemiste ning uuenduste kohta.

2023. aasta märksõna RMK jaoks oli kahtlemata uus arengukava aastateks 2024–2028. Uus strateegia valmis ühises koostöös paljude osalistega ja annab meie järgmiste aastate tegemistele konkreetsed suunad.

Uue arengukavaga võtame suurema tähelepanu alla elurikkuse hoidmise ja looduskaitsega seonduva. Suurendame ka oma tegevuste läbipaistvust ning te-

gutseme jätkuvalt äriiselt efektiivselt, majandades metsi pikaajase kogemuse ning teadmise.

Muudame lähiaastatel oma metsamajanduslike tegevuste käekirja, et tegekseda keskkonnasäästlikumalt. Ikka selleks, et metsameeste ja -naiste südamega tehtud töö tooks rõõmu nii praegustele kui ka tulevastele põlvedele. Kinnitan, et arengukava elluviimine juba käib.

RMK panustab üha rohkem ka loodus- ja metsateadlikkuse parandamisele. See on missiooniga töö, mis toob rõõmu iga kord, kui näen, et inimesed tunnevad huvi ja tahavad Eesti metsaga seonduvatel teemadel sisuliselt kaasa mõelda.

See näitab, et Eesti mets läheb selgelt Eesti inimestele korda. RMK inimeste roll on oma tegevustest rohkem rääkida, aga samas ka kuulata ja häid mõtteid kuulda võtta.

Meie hoolde usaldatud mets pakub igale Eesti inimesele midagi. Alates võimalusest metsas jalutades mõtteid puhastada kuni matkaradade, marja- ja seenekohtade ning selleni, et meie inimeste kasvatatud metsa puidust tooted on kasutusel igas kodus ja töökohas.

Seekordset aastaraamatut alustame looduskaitse ülevaatega, et tõsta esile meie rolli ja panust selles valdkonnas. Kas teadsid, et RMK on Eesti suurim looduskaitsealade haldaja ning looduskaitsetööde tegija? Seejärel anname ülevaate meie looduskasutuse valdkonnast. Näiteks saad teada, mitu uut looduses viibimisega seotud taristuobjekti kõigi meie rõõmuks eelmisel aastal valmis. Räägime ka puiduturustusest, puidu väärindamisest, koostööprojektidest ja paljust muust huvitavast.

Hea lugeja, kinnitan, et Eesti riigimets on hästi hoitud – nii kaitsealune kui ka majandatav mets. Mets on kõikjal meie ümber. Meil on suur au ning hea meel seda hallata, järgides esiisade õpetusi ja võttes arvesse ka uusi teadmisi ning innovatiivseid lahendusi. Vaatame tulevikku lootusrikkalt, liikudes edasi uuel kursil ja tehes tööd südamega.

Head lugemist!

**Mikk Marran**  
6. mai 2024



Sagadi puupäevad. Autor: Marina Poltavtseva

# RMK FAKTID 2023



RMK valduses  
olevat maad  
**1 416 922 ha**



Sellest  
metsamaad  
**1 054 459 ha**



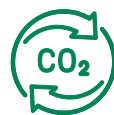
Range kaitse  
all olevat metsa  
**32,1%**



Majandus-  
piirangutega metsa  
**9,4%**



Majandatavat  
metsa  
**58,5%**



Seotud CO<sub>2</sub>  
**5,9 mln tonni**



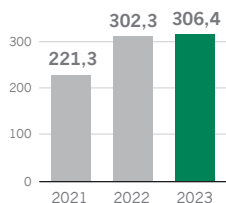
Külastusi RMK  
hallatavatel puhke-  
ja kaitsealadel  
**2,96 mln**



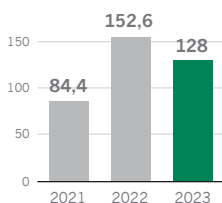
Töötajaid +  
töövõtjaid  
**761 + 5700**



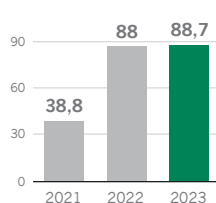
Müüdnud puit  
**3,9 mln m<sup>3</sup>**



Müügitulu  
**306,4 mln €**



Ärikasum  
**128 mln €**



Dividendid ja tulumaks  
riigieelarvesse  
**88,7 mln €**

Kantar Emori rohekuvandi  
uuring: kõige rohemeelsemana  
tajutud ettevõtte 2023

**1. koht**

[2022: 1. koht]

---

Kantar Emor hinnatuimate  
tööandjate uuring

**9. koht**

[2022: 14. koht]

---

Kantar Emori Eesti  
suurettevõtete tuntus 2023

**31. koht**

[2022: 39. koht]  
ja maine 2023

**7,07 palli**

[2022: 6,83 palli]

---



Säästva metsanduse  
sertifikaadid

**FSC® ja PEFC**

Metsamuuseumi ekspositsioon  
„Metsane teekond“

**Hõbemuna 2023**

auhind

---

Eesti väärtuslikumate  
ettevõtete edetabel

**9. koht**

[2022: 10. koht]

---

Instari atraktiivsete tööandjate  
edetabel 2023 tudengite hulgas

**13. koht**

[2022: 50. koht]

---

RMK personali rahulolu  
viiepalliskaalal

**3,91 palli**

[2021: 3,76]

---

Keskonnajuhtimissüsteemi  
ja kvaliteedijuhtimissüsteemi  
sertifikaadid

**ISO 14001**

**ISO 9001**

# PÕHISAAVUTUSED:

Koostöös sidusgruppidega  
valmis

**uus arengukava**

aastateks 2024–2028

Tegime algust

**metsamajandamise**

käkirja muutmisega

Tegime ettevalmistused

**puidumüügi**

**kestvuslepingute**

avalikustamiseks 2024. aastast

**Lõpetasime**

vahendajatele puidumüügi  
kestvuslepingutega

**Müüsimme puidu  
mahust**

kestvuslepingutega 75%  
ja teisi müügiviise  
kasutades 25%

Valmis sai

**23 uut taristuobjekti:**

matkarada, vaatetorni,  
õpperada, silda jt

Hoidsime korras

**puhke- ja kaitsealad,**

mida külastas  
2,96 miljonit inimest

Oleme jätkuvalt

**Eesti suurim  
looduskaitsetööde tegija,**

taastasime 3374 ha elupaiku

Istutasime

**22,9 miljonit  
metsataime**

Toetasime

**avatud diskussiooni**

metsateemadel,  
sh osalesime

**Arvamusfestivalil**





# LOODUSKAITSE

Lendorav. Autor: Rainar Kurbel



RMK maadel:

- 505** kaitse all olevat liiki
- 51 151** kaitsealuste liikide leiukohta
- 37 330** ha vääriselupaikade kogupindala
- 26 110** ha hooldatavaid poollooduslikke kooslusi
- 3374** ha taastatud elupaiku
- 5,4** miljonit € kulutusi looduskaitsetöödele

# LOODUSKAITSETÖÖD

**R**MK on suurim looduskaitsealade haldaja ja looduskaitsetööde tegija Eestis. Elurikkuse hoidmiseks vajalikud strateegilised eesmärgid seab Kliimaministeerium. Eesmärkidest lähtuvad üleriigilise haardega elupaikade ja liikide kaitse tegevuskavad ning täpsemad kaitsealapõhised kaitsekorralduskavad koostatakse Keskkonnaameti juhtimisel. RMK tehtavad looduskaitsetööd lähtuvad valdavalt eelmainitud kavadest – neile lisanduvad teadlaste, omavalitsuste ning aktiivsete mittetulundusühingute ettepanekud, mille elluviimise üle otsustatakse koos Keskkonnaametiga.

RMK eestvedamisel tehti 2023. aastal 323 lähteülesande alusel 584 tööd mis olid suunatud looduskaitsealade väärtuste seisundi säilitamisele või parandamisele. Sarnaselt varasematele aastatele oli esikohal soode taastamine, millele järgnes poollooduslike koosluste taastamine. Tähtsaks suunaks on saanud ka



13

aastat on RMK tegelenud soode taastamisega

veekogude seisundi parandamine nii jõgedel kui ka järvedel. Looduskaitsetööd läksid 2023. aastal maksma kokku 5,4 miljonit eurot.

## Saagu soost jälle soo

Sood on ühed kõige rohkem kahjustada saanud ökosüsteemid. Eestis on lagedaid soid ja soometsi kuivendatud peamiselt põllumajanduse, metsakasvatuse ja turbatootmise eesmärgil. Kuivendatud soodest on kõige hullemas seisus vanad freesturbaväljakud ehk jääksood, kus ekstreemsete keskkonnatingimuste tõttu ei hakka taimestik kasvama ka aastakümneid pärast kaevandamise lõppemist.

## Aastal 2023 taastatud sood

Kaitseala	Objekti nimi	Pindala (ha)
Nedrema looduskaitseala	Nedrema raba ja Urita raba	163
Mördama hoiuala	Mördama raba	218
Tõrasoo looduskaitseala	Tõrasoo madalsoo	257
Parika looduskaitseala	Parika raba	473
Laiküla hoiuala	Laiküla madalsoo	472
Koigi maastikukaitseala	Koigi soo	682
Alutaguse rahvuspark	Puhatu soostik	614
	Kildemaa jääksoo	55
	Pindi jääksoo	92
<b>Kokku</b>		<b>3026</b>



Viru raba, mille tagaplaanil paistab kunagine freesturba tootmise väljak ehk jääsoo. Veerežiimi taastamise järel on ka sootaimestik hakanud taastuma. Autor: Euroopa Kontrollikoda

Kunagiste kuivenduskraavide sulgemisega saab veetaset tõsta ja stabiliseerida, mille tulemusena hakkab sookooslus tasahilju taastuma. RMK on soode seisundi parandamisega tegelenud juba 13 aastat. 2023. aastal lõppesid soelupaikade taastamistööd üheksal objektil kogupindalaga 3026 hektarit (vt tabel). Suuremad taastamistööd lõppesid Koigi soos Koigi maastikukaitsealal Saaremaal, Puhatu soostikus Alutaguse rahvusparkis Ida-Virumaal ja Parika rabas Parika looduskaitsealal Viljandimaal.

Endistest freesturbaväljakutest lõppesid 2023. aastal taastamistööd Võrumaal Pindi jääsoos ja Pärnumaal Kildemaa jääsoos.

## Pärandmaastik vajab hooldust

Poollooduslikud kooslused ehk pärandkooslused väärivad taastamist ja järjepidevat hooldamist nii oma kauni ilme kui ka suure liigirikkuse tõttu. Poollooduslike koosluste püsimiseks annab RMK enda hallatavatel maadel asuvad niidud ja karjamaad kohalikele ettevõtjatele

majandamiseks rendile ning toetab neid vajalike taastamistööde tegemisel ja võimalusel ka ligipääsude väljaehitamisel või rekonstrueerimisel.

Kokku leidub poollooduslike kooslusi RMK maal ca 33 366 hektaril. 2023. aasta lõpuks on poollooduslike koosluste hooldamiseks kasutusse antud 26 110 hektarit maid 386 füüsilisele ja juriidilisele isikule.

Niitude hoolduskõlblikuks muutmiseks taastas RMK 2023. aastal 349 hektaril niite ja karjamaid. Kõige suuremahulisemad poollooduslike koosluste taastamistööd toimusid Saaremaal Võrsna hoiualal ja Vilsandi rahvusparkis, Pärnumaal Nedrema looduskaitsealal ning Tartumaal Raadi looduskaitsealal ja Alam-Pedja looduskaitsealal.

Niitude ja karjamaade hoolduseks vajalike ligipääse rekonstrueeriti ja ehitati kõikjal Eestis. Pikimad valminud teed olid Võnnussaare tee Silma looduskaitsealal Läänemaal ja Võnnu metsatee Ehmja-Turvalepa hoiualal; lisaks piken-



Likvideeritud Vanaveski paisu koht Vasalemma jõel. Autor: Arno Mikkor

dati Palupõhja teed Alam-Pedja looduskaitsealal Tartumaal ning Ranna teed Mullutu-Loode looduskaitsealal Saaremaal. Paremaks ligipääsemiseks niitudele-luhtadele ehitati ja rekonstrueeriti truupe ja ülepääse ning tugevdati juurdepääsuteid. Suuremahulisemad tööd tehti Pärnu- ja Viljandimaal Soomaa rahvuspargis ja Nigula looduskaitsealal, Läänemaal Käntu-Kastja hoiualal.

## Paisud maha, lõhed liikuma

2023. aastal eemaldati kalade ja muu elustiku liikumist takistavaid vanu paise kokku viiel jõel.

Võhandu ja Umbusi jõel eemaldati talgute käigus paar väiksemat paisuvaret. Mahukamad lammutus- ja jõesängi taastamistööd toimusid Mäeküla paisul Pee-da jõel ja Umbusi paisul Umbusi jõel. Kõige suurem ja tähtsam töö tehti aga Vasalemma jõel, kus lammutati Vanaveski pais ja taastati looduslähedane jõesäng vaid 4,7 km kaugusel jõe suudmest. Nii

muudeti 50 km pikkusest Vasalemma jõest rändekaladele potentsiaalse kudealana ligipääsetavaks 35 km. Sealtmaalt tuleb ette Ruila pais, mille eemaldamine on kavas 2024. aastal.

Vasalemma jõgi on üks vähestest Eesti lõhejõgedest, kus on säilinud algupärane lõhe (*Salmo salar*) looduslik genofond. Harjumaal asuva Vanaveski paisu lahendamine märgiti ära Eesti Kalastajate Seltsi aasta tegude nominentide hulgas ning see nomineeriti ka 2023. aasta parimaks paisu eemaldamiseks üleeuroopalisel konkursil Dam Removal Europe.

## Parem elu käpalistele ja tiivulistele

Liigikaitselise eesmärgiga tööd moodustasid 2023. aasta töödest 11% ja hõlmasid ligikaudu 80 hektarit. Liigikaitseliste tööde subjektiks oli kokku 24 haruldast ja ohustatud liiki.

Enim töid tehti traditsiooniliselt kait-

sealuste taimeliikide ja kahepaiksete elupaikade seisundi parandamiseks. Suuremad hooldustööd toimusid käpaliste kasvutingimuste parandamiseks Lääne-Virumaal Varangul ja liblikaliikide elupaikade seisundi parandamiseks Tartu maakonnas. Harivesiliku, kõre ja mudakonna kudemisveekogude seisundit parendati üheksal alal ja erinevate taimeliikide kasvukohtade seisundit 23 erinevas kohas üle Eesti.

## Kaunid maastikuvaated nõuavad hoolt

Maastiku hooldus- ja taastamistöid viidi 2023. aastal läbi 19 hektaril. Neist suurimad olid Varbola muinaslinnuse hooldustööd Raplamaal, Vanaveski järvede ümbruse hooldustööd Järvamaal ning Kostivere urgete hooldustööd Harjumaal. Enamasti on maastiku hooldus- ja taastamistööd seotud vaadete avatuna hoidmisega.

Parkide hooldus- ja taastamistööd toimusid kokku 13 pargis üle Eesti. Mahukaimad tegevused toimusid Hiiumaal Vaemla ja Suuremõisa pargis, kus lisaks iga-aastastele hooldustöödele tuli suures mahus koristada ohtlikke ja kuivanud puid. Teistes parkides tehti üldilme säilitamiseks rohustu hekseldamist ja võsaraiet ning likvideeriti külastajatele ohtlikuks muutunud üksikuid puid.

Erinevalt varasematest aastatest nõudsid kaitstavatel objektidel palju tähelepanu ja ressursi ka teede ja radade ääres inimestele ohtlikuks muutunud puud. Kokku tehti ohtlike puude raietöid kokku 39 objektil, kus tuli eemaldada tormis murdunud, rippes või püstised kuivanud puud. Kõige suuremahulised tööd tehti Ahja jõe ürgoru kaitsealal Taevaskojas, Otepää looduspargis ja Haanja looduspargis.



Valge tolmpoa. Autor: Ants Animägi

# KAITSEALAD

**R**MK ostis 2023. aastal eraomani- kelt 20 looduskaitsete piirangutega kinnisasja. Omandatud maa kogupindalaga 223,6 hektarit läks maksma 3 383 779 eurot. RMK sai ülesandeks hakata suure loodusväärtusega maid riigile ostma 2018. aastal, varem tegi seda Maa-amet. Viie ja poole aasta jooksul on RMK ostnud ligi 12 miljoni euro eest 136 kinnistut kogupinnaga 1147 hektarit.

2023. aasta lõpus otsustas RMK lõpetada uuendusraied piiranguvööndites järgneva aasta algusest, aga sellest juba rohkem järgmise aasta ülevaates.

## Sihtkaitsevöönd

on kaitseala maa- või veeala seal väljakujunenud või kujundatavate looduslike ja poollooduslike koosluste säilitamiseks.

Üldjuhul on seal majandamine keelatud ning loodusel lastakse vabalt areneda. Samas on hooldatavates sihtkaitsevööndites säilimiseks sageli vajalik inimese kaasabi, näiteks puisniitude hooldamine, niitmine, loomade karjatamine, võsa lõikamine.

## Piiranguvöönd

on kõige leebema kaitsekorraga vöönd, mis määratletakse juhul, kui loodusväärtuste säilitamiseks pole vaja rangemaid piiranguid. Põhinõudeks on maastikupildi säilitamine ja tasakaalustatud majandamine. Piiranguvöönd toimib ka ühendusalana rangemalt kaitstavate vööndite sidumiseks ühtseks kaitsealaks.

## Püsielupaik

on kaitsealuste liikide elupaikade ja kasvukohtade kaitseks moodustatud ala. Püsielupaik võib asuda nii väljaspool kaitseala kui ka kaitsealas vööndis.

## RMK metsas asuvad kaitsealad (ha)

Kaitseala sihtkaitsevöönd	217 129
Kaitseala piiranguvöönd	63 417
Püsielupaiga piiranguvöönd	30 095
Püsielupaiga sihtkaitsevöönd	28 075
Hoiuala	17 280
Kaitseala loodusreservaat	3166
Looduse üksikobjekt	131

*Kaitsealade vööndid võivad osaliselt kattuda.*

## Hoiuala

on elupaikade ja kasvukohtade kaitseks määratud ala. Hoiualal on keelatud nende elupaikade ja kasvukohtade hävitamine ja kahjustamine, mille kaitseks hoiuala moodustati ning kaitstavate liikide märgatav häirimine, samuti tegevus, mis seab ohtu elupaikade, kasvukohtade ja kaitstavate liikide soodsa seisundi.

## Kaitseala loodusreservaat

on otsesest inimtegevusest puutumata loodusega ala, kus tagatakse looduslike koosluste säilimine üksnes looduslike protsesside tulemusena. Keelatud on igasugune majandustegevus ja loodusvarade kasutamine, samuti inimeste viibimine seal (välja arvatud järelevalve-, teadus- ja päästetöödel selleks kehtestatud korras).

## Kaitstav looduse üksikobjekt

on teadusliku, esteetilise või ajaloolis-kultuurilise väärtusega elus või eluta loodusobjekt, nagu puu, allikas, rändrahn, juga, karestik, pank, astang, paljand, koobas, karst või nende rühm, mida looduskaitsealuse alusel kaitstakse.

# VÄÄRISELUPAIGAD

**R**MK maal on 37 330 hektarit vääriselupaiku, mis teeb 3,5% RMK metsamaast. Aastaga suurenes see ala 4637 hektari võrra.

RMK väljaõppinud metsakorraldajate kõrval inventeerivad vääriselupaiku RMK metsas ka välised eksperdid. Vääriselupaigad on haruldastele ja ohustatud

liikidele sobivad elupaigad, kus on säilinud loodusmetsadele omaseid struktuure: näiteks väga vanad puud, suured lamavad ja surnud puud või põlenud puud. Vääriselupaigad liigituvad rangelt kaitstava metsa alla, mida on 338 520,2 hektarit ehk 32,1% RMK metsadest. Rangelt kaitstavate metsade osakaal on aastast aastasse kasvanud.

## KAITSEALUSED LIIGID

**E**stis on kaitse alla võetud 570 taim-, seene-, sambliku- ja loomaliiki. Neist RMK maal on registreeritud 505.

Kõige rangemini kaitstavasse I kategooriasse kuulub 51 liiki, II kategooriasse 238 ja III kategooriasse 216 liiki.

Liikide arvu kõrval kirjeldab kaitsealuste liikide olukorda sisulisemalt leiukohtade arv. Kaitsealuseid liike on RMK maadel leitud 51 151 kohas, aastaga suurenes see näitaja 2725 võrra. Leiukoha all mõistetakse liigi ühe isendi (grupiti kasvavatel taimedel ka grupi) kasvukohta. Viimase aasta jooksul on kaitsealuste liikide arv RMK maadel suurenenud kolme liigi võrra. Kokkuvõttes on liikide arvu muutus positiivne, ent kaks I kaitsekategooria liiki on uues nimekirjas vähem. Selgus, et sammaltaim kolmis-seligeria tuli inventeeritud aladelt kogutud proovide määramise ja varasemate herbaareksplaride kontrollimise tulemusel Eesti liikide nimekirjast sootuks välja arvata! Lisaks kanti arhiivi muda-lahnarohu leiukoht, kuna liiki pole leitud vähemalt 30 aastat (viimane leid pärineb aastast 1936).

### RMK maal esimest korda registreeritud kaitsealused liigid

#### II kaitsekategooria

- Fechtneri kivipuravik (*Butyriboletus fechtneri*)
- peen jänesekõrv (*Bupleurum tenuissimum*)

#### III kaitsekategooria

- kollakas sõrmkäpp (*Dactylorhiza incarnata subsp. ochroleuca*)
- punajalg-pistrik (*Falco vespertinus*)
- väike penikeel (*Potamogeton pusillus*)



Teelehe-mosaikliblikas. Autor: RMK

# PÕLULA KALAKASVANDUS

Juba 20 aastat kuulub RMK koosseisu Põlula kalakasvandus, ainus kalavarude taastamisega tegelev riiklik asutus Eestis. Aasta-aastalt on Põlulas tehtav töö muutunud mitmekülgsemaks ning võimalused kalavarusid taastada paremaks.

Põlula kalakasvandusest asustati 2023. aastal Eesti vetesse ligi 348 000 järelkasvatatud noort kala, lisaks nendele umbes 436 000 äsjakoorunud vastset.

Peipsi järve, Pärnu jõkke ning Pakri ja Käsmu lahte lasti nende päritolu järgi kokku 32 326 ühesuvist siiga (keskmine isendikaal umbes 50 grammi) ja 426 200 äsjakoorunud 0,01-grammist siivastset.

Narva ja Pärnu jõkke asustati 16 073 Läänemere tuura, neist 14 797 ühesuvist ning 1276 üheaastast ja kahesuvist.

Purtse, Pärnu, Jägala ning Valgejõkke lasti kokku 16 149 kaheaastast, 71 258 üheaastast ja 211 620 ühesuvist lõhet.

Põhja-Eesti jõgedes on lõhepopulatsioonid päris ilusti taastunud. Pikki aastaid

tehtud töö lõhevarude taastamiseks on vilja kandnud. Lõhede asustamisest siiski veel ei loobuta, edaspidi keskendutakse rohkem lõheasurkonna taastamisele Pärnu jões, kus paisude likvideerimisega on lisandunud uusi sobivaid elupaiku.

Tuurad lasti Narva ja Pärnu jõkke, sest nendele sobivad ainult suuremad jõed. Narva puhul on kindlalt teada, et see oli veel sajanditagusel ajal tuura kudejõgi. Pärnu jõe kohta seda kindlalt ei teata, kuid teadlaste hinnangul võis see kunagi ammustel aegadel tuurajõgi olla ja praegugi tuurale sobida. Järgnevatel aastatel on plaanis jätkata tuurade asustamist mõlemasse jõkke. Tuurade uurimine, kasvatamine ja asustamine toimub viis aastat kestva LIFE programmi projekti Baltic Sturgeoni rahastamisel.

Teadlaste sõnul vajavad hädasti toetamist mitmed siia asurkonnad nii meres kui ka Peipsi järves, seega jätkub tegevus siivarude parandamise nimel. 2023. aastal käivitus LIFE programmi projekt AdaptEST, millega toetatakse merisii ja harjuse kasvatamist ja asustamist.

Põlulas jätkusid tööd ka haruldase ebapärlikarbi kasvatamiseks ja tema elukeskkonna taastamiseks. 2023. aasta sügise seisuga on jões 55 spetsiaalset plaati, millel kasvamas 5160 ühe- kuni neljasuvist ebapärlikarpi. Neist nooremad olid sügisel ligikaudu 0,5 millimeetri ja vanemad juba üle 6 millimeetri pikkused.

Põlulas ja jõe ääres käib töö iga päev selle nimel, et võimalikult paljud noored karbid jääksid ellu ja elaksid jões ka kümnete ja sadade aastate pärast. Ebapärlikarbi asurkonna taastamistööd toimuvad projekti LIFE Revives toel.



Põlulas kasvanud Atlandi tuur. Autor: Jelizaveta Gross



# LOODUSES LIKUMINE JA LOODUSTEADLIKKUS



- 2,96** miljonit külastust RMK puhke- ja kaitsealadel
- 82 000** külastajat teabepunktides
- 64 600** külastajat Elistvere loomapargis
- 54 200** külastajat Sagadi metsakeskuses
- 49 027** osalejat loodusõppeprogrammides
- 12,5** miljonit € kulutusi külastustaristule ja loodusteadlikkuse edendamisele [külastuskorraldusosakond + Sagadi metsakeskus]



2023. aastal valminud Mäekonnu vaatetorn. Autor: Jarek Jõepera

## LOODUSES LIKUMINE

Vaatamata tuletegemise keelule aktiivse looduspuhkuse perioodi alguses olid RMK pakutavad looduses liikumise võimalused jätkuvalt populaarsed: RMK hallatavaid puhke- ja kaitsealasid külastati 2023. aastal 3 miljonit korda. Kõige enam külastati Tallinna ümbruse puhkeala (572 400 külastust), mille hulgas olid suurima külastatavusega Keila-Joa park ja Tallinna linnas olev Sütiste mets. Tallinna ümbruse puhkealale järgneb Peipsi põhjaranniku puhkeala koos Alutaguse rahvuspargiga (277 300 külastust), kaitsealadest on suurima külastatavusega Lahemaa rahvuspark (192 600 külastust) ja Soomaa rahvuspark (90 200 külastust).

Mõõdukalt suurenes mitme tuntud objekti külastusmaht, nende seas Keila-Joa pargi (185 100), Oru pargi (133 200) ja Kaali puhkekoha (92 800), Elistvere loomapargi (64 615) ja mitmete teiste oma.

Viru raba õpperada külastati rekordarv kordi: 85 900. 2023. aasta teises pooles valminud uus parkla ja uuendatud ligi-



2,96 mln korda külastati RMK kaitse- ja puhkealasid

päasutee Viru raba õpperajale lõi eelduse külastajate paremaks suunamiseks ja paremaks parkimiskorralduseks. See aitab vältida metsaaluse kahjustumist ja toetab toimetulekut järjest suureneva külastusmahuga. Külastajad võtsid hästi vastu 2023. aastal uue kvaliteedi saanud Rannametsa-Tolkuse looduse õpperaja ja torni, mida külastati teisel poolaastal 40 600 korda.

Populaarsed olid ka Taevaskodade matkarada (93 500) ja Valgesoo õpperada (37 390) Põlvamaal; Palojärve telkimisala Põlvamaal (35 400); Oore telkimisala Valgamaal (35 700); Tartu linna piiril olev Tiksoja lõkkekoht ja matkarajad (40 500); Tõrvanina telkimisala Hiiumaal (34 700) ning uue planeeringu saanud Meiuste telkimisala Saaremaal (13 000).

## Maakondlikud populaarseimad objektid

Maakond	Külastusobjekt	Külastatavus 2023
Harju maakond	Keila-Joa park	185 100
	Viru raba õpperada	85 900
	Leetse telkimisala	41 000
Hiiu maakond	Tõrvanina telkimisala	34 700
	Sääretirbi telkimisala ning rada	29 300
Ida-Viru maakond	Oru park	133 200
	Kauksi telkimisala	36 200
Jõgeva maakond	Lagedi telkimisala	10 500
	Männikjärve raba õpperada	20 200
Järva maakond	Kakerdaja loodusrada (sh Kalajärve ja Noku lõkkekohad)	24 900
Lääne maakond	Peraküla telkimisala	34 500
	Põõsaspea puhkekoht	27 400
Lääne-Viru maakond	Altja loodus- ja kultuurilooline rada	18 000
Põlva maakond	Taevaskodade matkarada	93 500
	Valgesoo õpperada	37 300
	Palojärve telkimisala	35 400
Pärnu maakond	Rannametsa-Tolkuse looduse õpperada	40 600
	Kabli looduse õpperada	15 500
Rapla maakond	Mukri loodusrada	28 900
	Varbola linnus	13 000
Saare maakond	Kaali puhkekoht / meteoriidikraater	92 800
	Tuhkana puhkekoht ja telkimisala	36 800
Tartu maakond	Tiksoja lõkkekoht ja matkarajad	40 500
	Elistvere loomapark	64 600
	Pangodi telkimisala	32 700
Valga maakond	Oore telkimisala	35 700
Viljandi maakond	Hüpassaare õpperada	11 500
Võru maakond	Õöbikuoru väike matkarada	14 000



Mitmetel meie matka- ja loodusõpperadadel saab liikuda ratastooli ning lapsevankriga. Autor: RMK



## Millega RMK looduses liikujat rõõmustab?

- 738 lõkketegemise kohta
- 61 telkimisala
- 72 ratastooli või lapsevankriga ligipääsetavat külastusobjekti, nendest 16 on matkarajad

### RMK-l on üle Eesti 3300 km loodusradasid.

Mitmed loodusrajad on ka osa RMK pikast matkateest, millel on praegu sellised harud:

- 812 km Peraküla-Aegviidu-Ähijärve
- 613 km Penijõe-Aegviidu-Kauksi
- 370 km Oandu-Aegviidu-Ikla
- 234 km Heltermaa-Ristna-Sarve



Euroopa Liit  
Ühtekuuluvusfond



Eesti  
tuleviku heaks

## Euroraha aitas ajakohastada taristut

Külastuskorralduses lõppes Euroopa Liidu sihtfinantseering taristu rekonstrueerimiseks, mille toel valmis kokku 82 erinevat objekti 25 kaitsealal ja mille tulemusena paranesid märkimisväärselt looduses liikumise võimalused. Aastatel 2015–2023 rekonstrueeriti Ühtekuuluvusfondi vahendite abil külastust suunavat taristut, mis hõlmas vaatetorne, laudteid, matkaradu ja nendega seotud objekte. Korrastatud ja suunav külastustaristu minimeerib looduskasutuse negatiivset mõju kaitstavatel aladel ning avardab inimeste teadmisi loodusväärtustest, toetades seeläbi nende säilimist.

Projektiperioodi jooksul tehti töid erinevatel kaitsealadel eri mahus vastavalt vajadusele. Viru raba õpperaja külastajatele rajati uus ja suurem parkla. Rah-



**3300** km loodusradasid  
on RMK-I üle Eesti

vuspargid ja kaitsealad said uuendatud lõkke- ja telkimiskohad ning parandatud liikumisvõimalused loodusradadel. Rekonstrueeriti 14 vaatetorni, nende hulgas Valgesoo, Tellingumäe, Simisalu, Rannametsa ja Majakivi vaatetorn.

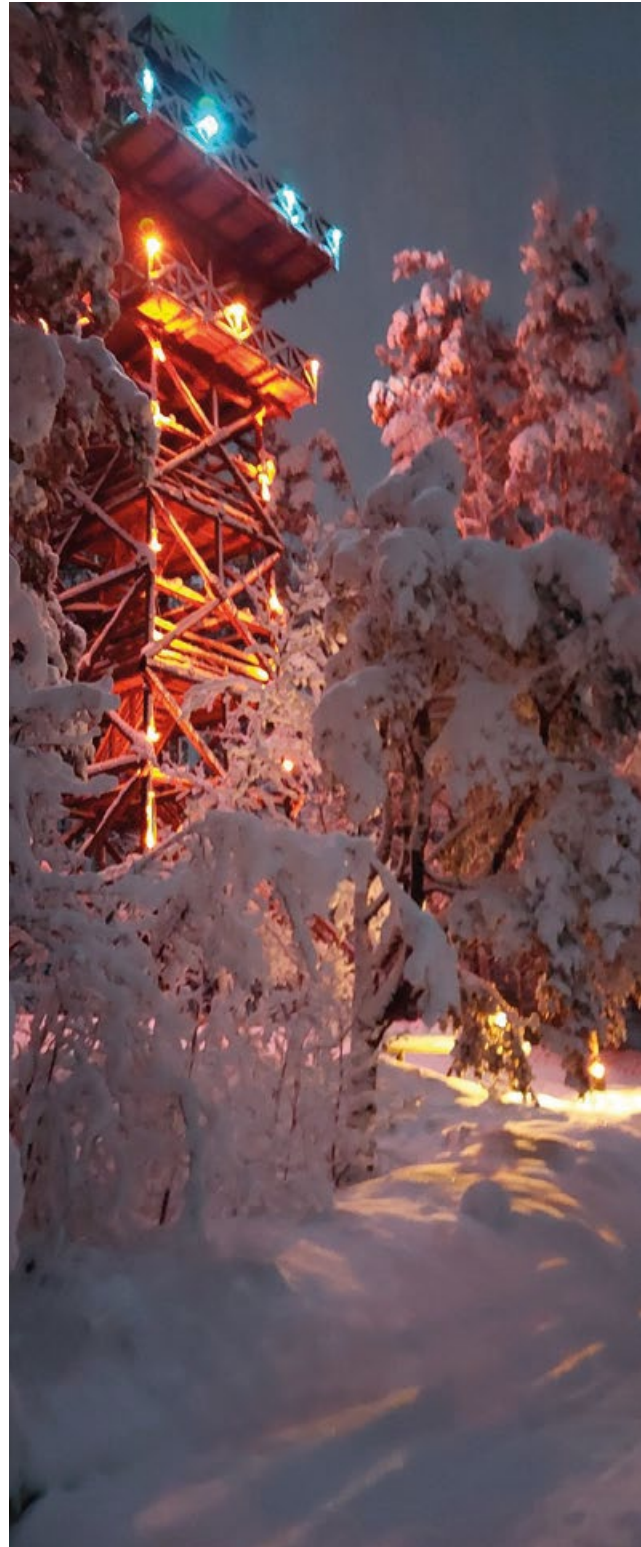
Projekti „RMK külastustaristu rekonstrueerimine kaitsealadel“ kogumaksumus oli 6 222 563,84 eurot. Sellest 85% saadi Ühtekuuluvusfondist ja 15% RMK eelarvest.

## Jõulud metsas

Viimased objektid said valmis 2023. aastal ja rekonstrueerimisprojekti pidulikku lõppu märkis üritustesari „Jõulud metsas“. Sel puhul said perioodi jooksul korrastatud kaheksa külastusobjekti kauni jõuluvalguse ja toimusid toredad pühadetegevused nii suurtele kui ka väikestele.

## Keskkonnatarkused Oru pargis

2023. aasta viimastel päevadel avas RMK Toilas asuvas Oru pargis uue keskkonnateemalise õppemarsruudi, mille eesmärk on suurendada pargi külastajate teadlikkust seoses roheenergiaga. Rajaäärsete infotahvlite tekstide lugemise kõrval saab kasutada tänapäevaseid interaktiivseid võimalusi, näiteks on igaühel võimalik oma mobiiltelefoni ja liitreaalsuse abil Oru parki püstitada tuulegeneraator või lausa terve hüdroelektrijaam. Infotahvlid annavad üldise info, mis on päikese-, mis tuule- ja mis hüdroenergia ning mis on iga energialiigi positiivsed ja ka negatiivsed küljed. Kilomeetripikkune õpperada läks maksma ligemale 170 000 eurot. Projekti „Oru park kui näituseruum – teadlikkuse tõstmine keskkonnakaitsest ja rohelisest energiast“ kaasrahastab Euroopa Liit Euroopa naabrusinstrumendi raames.



Jõulud metsas. Autor: RMK



Metsa- ja loodusteadlik inimene. Autor: Sander Koit

# METSA- JA LOODUSTEADLIK INIMENE

**R**MK pakub üle Eesti 15 külastuskeskuses, kolmes loodusmajas ja Sagadi looduskoolis juhendatud loodusõppeprogramme, kus saab osaleda kogu klassiga.

Koolide jaoks on juhendatud programmid hea viis mitmekesistada loodusõpet ning täiendada ja kinnistada koolis õpitut teemasid. Programmid on kokku pandud erinevatele vanuseastmetele ning teemade valik on lai: metsaloodus, metsandus, looduskaitse, looduses liikumine ja pärandkultuur. Praegu pakub RMK üle 200 erineva loodusõppeprogrammi. Enim huvitavad inimesi metsaloodust tutvustavad programmid, märgatav on huvi suurenemine metsa majandamist tutvustavate programmide vastu.

Klassikaliste, juhendaja eestvedamisel toimuvate õppeprogrammide kõrval pakub RMK ka oma käel läbitavaid nn seljakotiprogramme, kus grupp saab kaasa ettevalmistatud materjalid, vahendid ja ülesanded ning looduse avastamine võib toimuda iseseisvalt.

## Loodusõppeprogrammides osalejaid

2021	2022	2023
46 700	48 100	49 027

\* Arvestatud on nii külastuskeskuste kui ka Sagadi looduskooli programmides osalejaid)

Ajaga kaasas käies on RMK tähelepanu pööranud ka nutivõimalustele ja nende rakendamisele loodusteadlikkuse edendamiseks. Loqizi rakenduse baasil saab mängida mitmesuguse temaatikaga harivaid mängu, millest suurem osa suunavad samal ajal loodusesse liikuma. Alati pole need ka kindla koha või rajaga seotud ega nõua juhendamist ja täpsel ajal kohal olemist.

Jagame loodusteadlikkust ka õperadadel, kus pered aasta-aastalt aina rohkem aega veedavad. Haridust ei saada ju vaid koolipingis – kindlasti omandatakse mingi osa loodusteadmistest ka nende radade huviinfotahviltelt.

Pika ajalooga – lausa 22-aastane – on RMK metsaviktoriin, mis on interaktiivne võimalus mitmekesistada loodusainete õpetamist. 2023. aastal oli sellest osavõtjaid 10 780.

2023. aastal tähistati Eestis liikumisaastat. RMK kogus sel puhul kokku Eesti luuletajate metsa- ja loodusluuletusi ning pani neist Loquizi äppi kasutades kokku mitu luulerännakut looduses lii-

kumiseks. Luulerännakud ei kulge kindlas kohas, vaid igaüks saab neid enda mobiiltelefoni kaudu ette võtta metsa-, matka- või terviseradadel üle kogu Eesti, oma kodumetsas või kasvõi linnapargis. Mets on inspireerinud paljusid Eesti kirjanikke ja loodusluule on olemuselt sama eripalgeline kui Eestimaa metsadki.

## Metsapostkaart

RMK Pähni külastuskeskuse eestvedamisel juba 21. korda toimunud konkursile „Eesti koolilaste metsapostkaart“ laekus 4793 joonistust 202 haridusasutusest. Rekordiline osavõtt näitab, et Eestis elab palju kunstihuvilisi koolinoori, keda toetavad head kunstiõpetajad. Tänavuse postkaardikonkursi teema oli „Jõulud metsas“.

Rahvahääletuse ja žürii punktide põhjal kujunenud pingerea 36 esimest joonistust trükiti paberil postkaartideks. Kaardikomplektid saadeti konkursil osalenud koolidesse ja RMK külastuskeskustesse üle Eesti. Kümme erineva kujundusega laste postkaarti võttis müügile ka Omniva.



RMK metsapostkaardi konkursi töö. Selle autor on Lümända põhikooli 5. klassi õpilane

# SAGADI METSAKESKUS

**R**MK Sagadi metsakeskust külastati 2023. aastal 54 200 korda, mis teeb ligi 20 000 külastust rohkem kui aastal 2022. Teadlikumaks sai kokku ligi 48 900 inimest, mis omakorda on võrreldes eelneva aastaga poole võrra suurem arv. Võib tõdeda, et koroonaaastate negatiivne mõju on taandumas.

---

**20 000** korda rohkem külastati Sagadi metsakeskust kui eelneval aastal

---

Looduskooli 247 loodusõppeprogrammil käis ligi 5300 osalejat ning sügised programmid toimusid juba renoveeritud õpperuumides uuendatud väljapanekute ja õppevahenditega. Usinalt – ja eriti suvekuudel – külastati metsamuuseumi ekspositsiooni „Metsane teekond“, mis pälvis Kuldmuna 2023. aasta konkursil keskkonnadisaini kategoorias Hõbemuna auhinna.

## Mitut masti meelelahutust

Mõisa härrastemaja teisel korrusel avati vana mööbli austajatele muuseumikogude inventuuri tuules näitus „Vana daami pööning“. Jätkuvalt on populaarsed Sagadi traditsioonilised üritused, nagu Öömuuseumid, looduskooli perepäevad ja Sagadi puupäevad. Eestlane armastab suveteatrit ja Sagadis etendunud „Topeltduublit“ käis vaatamas üle 2000 inimese.

Viimastel aastatel aina ilusamaks ja peresõbralikumaks kujunenud lille- ja õunaaed sai paljudelt külastajatelt positiivse tagasiside. Koroonaeelset külastustaset veel ei saavutatud, kuid suvel võis taas kuulda võõrkeeli ning näha turismibusse Lahemaa rahvusparki ja mõisate tuuridel. Kõiki huvilisi on jätkuvalt kostitanud Sagadi restoran ja suve- või teatrikohvik ning pikemaajalisi külastajaid majutanud hotell.

RMK kinnisvaralise ja hea omaniku arengu poolelt oli märgiline, et valmis uus suur parkla, küttesüsteemid viidi mitmes hoones lõplikult üle keskküttele ning sügisel läks remonti väärikas triiphoone.



Sagadi metsakeskus. Autor: Marina Poltavtseva.





Elistvere loomapark. Autor: RMK

## ELISTVERE LOOMAPARK

**E**listvere loomapargi külastajate arv kasvas mullusega võrreldes mõnevõrra. Kui 2022. aastal käidi loomapargis 61 800 korda, siis 2023. aasta tõi 64 600 külastust.

Argipäevadele lisasid vaheldust mitmed toredad üritused, millest osa juba traditsiooniks saanud. Ka seekord tähistati loomapargis sõbrapäeva ja lastekaitsepäeva, viiel korral said külastajad loomapargis nautida suveööd, et näha ka õhtusema eluviisiga elanike tegutsemist. 27. augustil sai osa võtta Elistvere loomapargi 26. sünnipäevapeost.

Aastate jooksul on Elistvere loomapargi tähtsündmuseks olnud karu Karoliina sünnipäev teisel jõulupühäl, mis sel korral tõi kohale 1300 õnnitlejat. Tavakohaselt külastasid sel päeval loomaparki ka jõuluvanad.

Aasta tõi kaasa nii toredaid kui ka nukraid uudiseid. Elu loomapargis tundub sobivat kabehirvedele, sest igal aastal sünnib päris mitu hirvevasikat, nii ka seekord. Suvel lisandus Elistvere karvaste ja suleliste sekka kolm maatõugu lammast: Aada, Berta ja Saale.

Septembris juhtus traagiline õnnetus: noor ilves Elisabeth sai puu otsast alla kukkudes nii kõvasti viga, et tuli eutaneerida. Oktoobris sai aga suure avalikkuse tähelepanu Lätist saadetud kaheaastane emahunt, kel õnnestus aediku paneeli nihutada ja loomapargist jalga lasta. Kui esimestel kuudel tuli põgeniku kohta veel siit-sealt teateid, siis ühel hetkel need lõppesid ja nüüd jääb üle vaid loota, et ainult loomaaias elanud hunt looduses hakkama saab.



Roigasaed Hiiumaal. Autor: Jüri Pere

## PÄRANDKULTUUR

**R**MK on 2023. aastal jätkanud tähtsat ja järjepidevat tööd maastikul leiduva pärandkultuuri väärtustamisel ja hoidmisel. Pärandkultuuriks loetakse meie esivanemate töödest ja tegemistest maha jäänud märke maastikul, mis ei ole riikliku kaitse all, näiteks vanu talukohti, tõrvaahje, vaigutuslanke, ajaloolisi teid, kohanimesid jpm. RMK eestvõttel loodud pärandkultuuri andmebaasi on aastaga lisandunud üle tuhande sissekanade ja nüüd koondab andmebaas infot 43 842 pärandkultuuri objekti kohta. RMK maal asub neist umbes viiendik. Kaardistatud objektidega saab tutvuda Maa-ameti geoportaali pärandkultuuri kaardirakenduses. See on hea võimalus tutvuda oma kodupaiga ajaloo ja saada inspiratsiooni loodusretkeks.

2023. aastal osales RMK taas rahvusvahelise puupäeva seminari korraldamisel. Ettekandeid oli seekord 44 ja esindatud 18 riiki. Mööda üldhariduskoole rändav

pärandkultuuri näitus külastas eelmisel aastal kaheksat kooli ja veetis suvevaheaja ühes maaraamatukogus. RMK töötajad tutvustasid maastikul asuvat pärandkultuuri nii Maaülikooli metsandustudengitele, loodusgiidiks õppijatele kui ka riigimetsa külastajatele puhke- ja kaitsealadel.

Septembris oli RMK ristivanemaks MTÜ Jutumaja korraldatud lugude jutustamise festivalile „Hundid käivad hulgakesi, karud kahe-kolmekesi“. 23. septembril toimusid festivali raames mõnusad metsajutumatkad ning Piret Pääri ja Kulno Malva jutukontsert Oandu külastuskeskuses.

2023. aastal sai alguse neli aastat kestev rahvusvaheline COSTi (Euroopa teaduse ja tehnika alane koostöö) projekt, mis uuris tõrva- ja söepõletamist, vaigu gumist ja potase valmistamist („EU-Po-TaRCh – Network for forest by-products charcoal, resin, tar, potash“).

# LOODUSKAAMERAD

**E**stimaalaste ja ka kaugemalt huviliste armastus linnu- ja loomapere tegemiste vastu on jätkuvalt suur. 2023. aastal olid RMK looduskaamerad üleval kuues kohas.

Häädemeeste talvekaamera vahendusel võis jälgida, kuidas rebased ja šaakalid omavahel suhestuvad ja samas kodupiirkonnas omavahel hakkama saavad nii, et üksteist ära ei söö. Selgeks sai see, et elamute vahetu lähedus šaakalit ei heiduta.

Liivi lahe kaldale paigaldatud kaamera näitas rändel olevaid arktilisi linde ja koduveltsesse naasnud rändajaid. Kohalikest tiivulistest võis tihti näha kivil „vahipostil“ viibinud merikotkaid, sekka sattus pildile ka rebaseid, harvem šaakaleid. Madalas rannavees uudistasid teineteist ja ujusid lähestikku saar- ning kobras.



## Looduskaamerate vaatamiste statistika

**Hirvekaamera**  
(2022 november – 2023 aprill)  
1 288 515 vaatamist

**Kanakullikaamera**  
489 060 vaatamist

**Lahekaamera**  
277 515

**Mägrakaamera**  
95 069 vaatamist



Sarvenäitus. Autor: Tiit Hunt

Kolmandat aastat võis kaasa elada kanakullide Ruudi ja Alla pesitsusele. Aastatega kuulsust kogunud linnupaar seadis end taas sisse Tartu RMK kontori taimlas. 27. märtsil – samal kuupäeval, mis ka aasta varem – potsatas pessa esimene muna. Pojad koorusid vahemikus 8.–11. mai. Alguses oli mune küll neli, kuid ühega juhtus midagi ja lõpuks oli Ruudil-Allal kolm linnulast. Kõik kullihakatised said juuni alguses ka rõngad jala ümber, lennuvõimeliseks muutusid noorlinnud veidi enne jaanipäeva.

Suures mägralinnas Hirmustel sellel kevadel poegi ei olnud, kaadris võis näha korraga nelja looma. Tegusad mägrad kaevasid hoolega urge ning närisid kahel korral mitmest kohast katki öövalguse juhtme. Et mägrad saavad poegi üle aasta, siis on lootust pisiperet näha 2024. aastal.

Kõige suurema vaatamiste arvuga on tavapäraselt hirvekaamera, mille ülekanne algab sügisel ja lõpeb aprillis. 2022.–2023. hooaeg oli juba kümnes.

Kaamera ees juhtus mitmeid huvitavaid hetki. Näiteks kaotas üks hirv oma sarve ja järgmisel hommikul saabus platsile tumedates dressides isik, kes otse pealtvaatajate silme all aarde endaga kaasa viis. Ehkki riigimetsast leitud sarvede üleskorjamine pole keelatud, on söödaplatsi sarved seni üldiselt rahule jätetud, sest iga kaamerahooaja lõpetab suurejooneline sarvenäitus. Õnneks hirvedel peaehteid jagus ja päevapikkune näitus sai juubelihooaja vääriline: kümnekond üksikut sarve ja ühed paarissarved. Lisaks hirvedele sai hooaja staariks rebane, kes käis järjepidevalt söödaplatsile toodud porgandeid krõmpsutamas.



Kanakull. Autor: Tiit Hunt



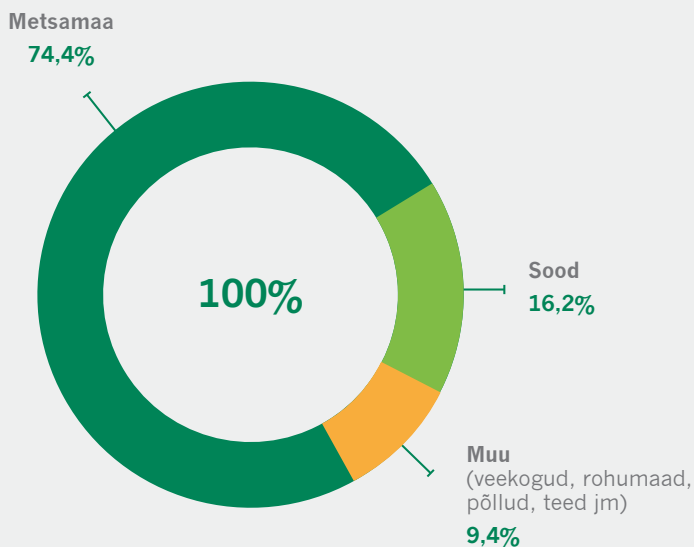
# METSADE MAJANDAMINE



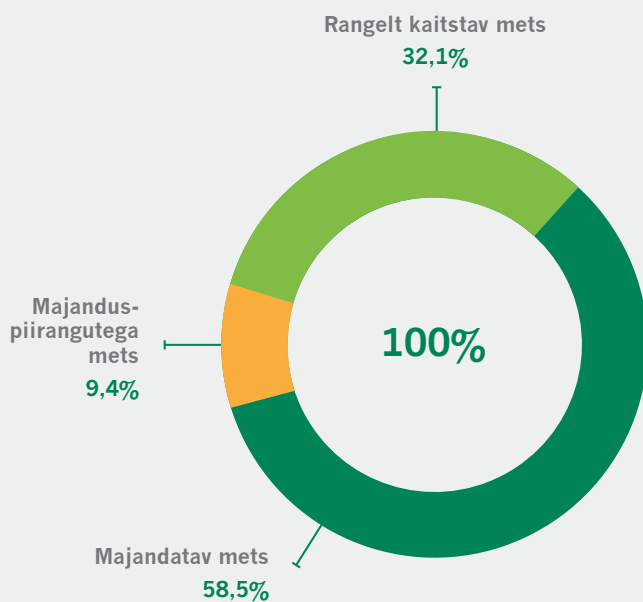
- 12 000** ha rajatud uut metsa
- 22,9** miljonit istutatud metsataimi
- 42 100** ha noore metsa hooldustöid
- 9700** ha harvendusraiet
- 11 100** ha uuendusraiet
- 3,9** miljonit m<sup>3</sup> müüdud puitu
- 303,5** miljonit € puidu müügist teenitud tulu

# MAA JA METSADE ÜLEVAADE

## RMK hallatavate maade jaotus (%)



## RMK metsamaa jaotus (%)



### Rangelt kaitstav metsa on 338 700 ha.

Neil aladel RMK metsi ei majanda, küll aga võib olla vajalik looduskaitse tegevus.

### Majanduspiirangutega metsa on 99 000 ha.

Majandustegevus on neis metsades lubatud, kuid RMK teeb seda minimaalselt. Uuendusraieid neis metsades ei tehta.

### Majandatavat metsa on 616 800 ha.

Neis metsades on majandustegevus lubatud.



Männinoorendik. Autor: Jarek Jõepera



## RMK METSATAGAVARA

2023. aasta lõpu seisuga oli kogu RMK hallatavate metsade puidutagavara kuupmeetritesse arvatuna 212 miljonit, mis teeb iga hektari kohta keskmiselt 201 kuupmeetrit.

Aastaga tagavara suurenes, kuid eeskätt seetõttu, et arvutamise uuendatud meetodika annab nüüd tegelikust tagavarast veel aktuaalsema ülevaate.

RMK metsade tagavara on kõikidel metsaerialdistel kasvava metsa tagavara summa. Eraldise tagavara arvutatakse metsa korraldamise juhendi kohaselt takseerimise aasta seisuga, millele lisatakse nüüd nii mitme aasta juurdekasvu, kui mitu aastat on eraldise takseerimisest ehk metsavarude hindamisest ja kirjeldamisest möödas.

Varem lisas RMK takseerimise hetke tagavarale viie aasta juurdekasvu, sest keskmiselt on takseerandmed viis aastat vanad.



**212** mln m<sup>3</sup> oli RMK puidutagavara

Teine uuendus arvutuses seisnes selles, et kui eraldis on takseeritud kümme või rohkem aastat tagasi, võttis RMK kasutusele LiDAR-mõõtmise ehk kaugseire tulemusel saadud eraldise tagavara, millele lisas nii mitme aasta juurdekasvu, kui mitu aastat oli lidardamisest möödas.

Kuna kasvavas metsas ka sureb puid, korrutati juurdekasvu mõlema meetodika puhul läbi väljalangemise kordajaga 0,7.

Juurdekasvu arvutatakse ristlõikepindala juurdekasvu mudeli järgi (Padari, Allar et al. 2023. Puistu ristlõikepindala juurdekasvu mudel Eesti metsa kasvukäigu püsiproovitükkide andmetel – Forestry Studies / Metsanduslikud Uurimused, Volume 78).



## RMK metsatagavara

	mln m <sup>3</sup>	m <sup>3</sup> /ha
2019	192	186
2020	195	187
2021	197	188
2022	198	187
<b>2023 – meetoodika muutus</b>	<b>212</b>	<b>201</b>

## RMK metsamaa pindala ja tagavara peapuuliigiti

Puuliik	Pindala		Tagavara		
	ha	%	m <sup>3</sup>	%	m <sup>3</sup> /ha
Mänd	429 583	40,7	96 164 000	45,4	224
Kask	308 481	29,3	56 780 000	26,8	184
Kuusk	221 601	21,0	39 749 000	18,8	179
Haab	45 303	4,3	9 621 000	4,5	212
Sanglepp	24 760	2,4	5 435 000	2,6	220
Hall-lepp	19 467	1,8	3 049 000	1,4	157
Teised	5264	0,5	1 098 000	0,5	209
<b>KOKKU</b>	<b>1 054 459</b>	<b>100</b>	<b>211 896 000</b>	<b>100</b>	<b>201</b>

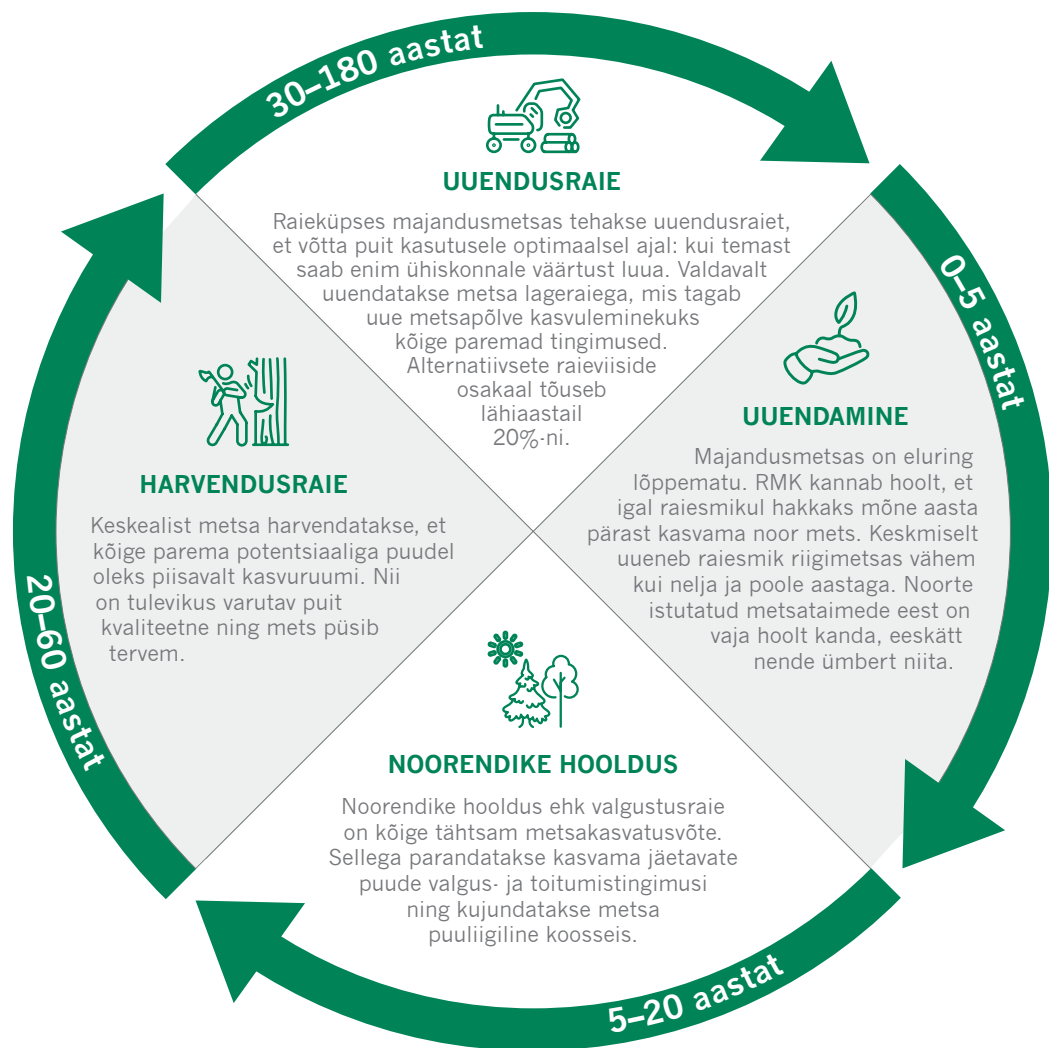
### Eesti levinuim puu on mänd

Keskmine riigimetsa männik on 81-aastane ehk kümme aastat vanem kui erametsade keskmine näitaja SMI põhjal. Kuigi männikus kasvab kõige enam mände, leidub seal ka muid puid. Mänd võib kasvada väga kuivades või ka märgades kasvukohtades, kus teised puuliigid hätta jäävad.

### Metsade keskmine vanus

Männikud	81
Kuusikud	48
Kaasikud	51
Haavikud	49
Sanglepikud	57
Hall-lepikud	36

# METSATÖÖD



## RMK hoole all on ligi pool Eesti metsadest. 2023. aastal tehti järgmisi metsatöid:

- metsauuenduse hooldamine 22 800 ha
- noorendike hooldus 19 300 ha
- uue metsa rajamine 12 000 ha
- uuendusraie 11 100 ha
- harvendusraie 9700 ha
- sanitaarraie 8000 ha
- raadamine 700 ha
- kujundusraie 400 ha

### SANITAARRAIE

Sanitaarraiet tehakse, kui mets on saanud kahjustada, näiteks pärast tormimurdu või üraskikahjustust.

### KUJUNDUSRAIE

Raieid on mõnikord vaja ka loodusobjektide või liikide kaitseks. Sel juhul on tegu kujundusraiega.

### RAADAMINE

Kui metsamaa võetakse kasutusele muuks otstarbeks, näiteks taristuobjekti või polügooni ehitamiseks, siis nimetatakse selleks vajalikku raiet raadamiseks.

## Kõik algab seemnest

Uuendame riigimetsa järjepidevalt ning majandusmetsa uus eluring algab seemnete korjest. RMK hoida on Eesti riiklik seemnevaru ning lõviosas uuendatakse Eestis metsa RMK varutud, sertifitseeritud seemnest kasvatatud puudega.

RMK-I kui metsapuude seemnete riiklikul varujal ja hoidjal oli 2023. aasta lõpu seisuga varus 8163 kg seemneid, millest kuusesemneid oli 5099 kg, männiseemneid 2782 kg, arukasememet 258 kg ja sanglepaseemet 24 kg.

Kuusesemnetest jagub Eesti metsanduse keskmise vajaduse katmiseks 12 aastaks, männiseemneid kuueks, sanglepaseemneid kaheks ja kaseseemneid neljaks aastaks.

Seemnevaru suuruse puhul lähtutakse põhimõttest, et varu peab katma seemnevajaduse ka aastatel, kui puud seemneid ei kannu, neid on vähe või on seemned kahjustunud. Eelmisel aastal varuti 230 kilogrammi männiseemet ja 162 kilogrammi kaseseemet.

RMK-I on üle Eesti kaheksa taimlat ja 22 seemlakompleksi. Taimed, mis RMK metsa istutab, pärinevad kõik RMK oma taimlatest. Taimlate tarbeks kulus mullu ligi 69 kilogrammi männiseemneid, millest kasvab ümmarguselt 9 miljonit taime. Kuusesemneid kulus 109,5 kilogrammi ja neistki sirgub ligi 9 miljonit noort puud. Kaseseemet kulus taimede külviks 9 kilo, millest tuleb välja 3,2 mil-

## Eesti seemnevaru (kg)

Mänd	2782
Kuus	5099
Arukas	258
Sanglepp	24
<b>KOKKU</b>	<b>8163</b>



Männiseeme. Autor: RMK

jonit taime. 6,5 kilost sanglepaseemnest saab ligi 700 000 taime.

Kokku koos omatarbimise ja väljamüügi- ga kulus mullu 160 kilogrammi kuuse- ja 190 kilogrammi männi-, 64 kilogrammi arukase- ning 12 kilogrammi sanglepaseemet.

## Mulda jõudis 22,9 miljonit puuistikut

Uut metsa pandi kasvama 10 300 hektaril ja looduslikule uuenemisele jäeti 1600 hektarit. Kokku on see ligi 2% RMK majandatava metsa pindalast.

Looduslikule uuenemisele jäetakse alad, kus on eeldused raiesmiku uuenemiseks sobilike puuliikidega looduslikult. Mulda pisteti kokku 22,9 miljonit noort puud: mändi 10,1 miljonit, kuuske 10,9 miljonit, kaske 1,7 miljonit ja sangleppa 200 000. Uuendatud alade seas on ka 344 hektarit, kus varem metsa ei kasvanud, vaid oli näiteks väheväärtuslik rohumaad või põõsastik.



Uue metsapõlve rajamisse panustas RMK 24 miljonit eurot. Autor: Jarek Jõepera

Lõviosa taimedest pandi kasvama aprillis-mais, ent istusperiood riigimetsas kestab kevadest kuni sügiseni – nimelt töötavad istutusmasinad kogu kasvuperioodi aprillist novembrini ja toimub ka sügisistutus. See aitab hajutada töökoormust.

Istutusmasinaga istutati kokku ligi miljon puud. Masinat kasutati peamiselt märgadel ja rasketel lankidel, kus käsitsi töötamine on keeruline. Masin teeb ühe võttega mäta ja istutab sellesse kohe ka taime.

Metsakülvi RMK 2023. aastal ei teinud, sest otstarbekam on männitaimed oma taimlas valmis kasvatada. Seal saab neid ka liimi, liiva ja vahaga töödelda, et noored puud männikärsaka ründe vastu peaksid.

Niisketes kasvukohtades kasutasime juba enam kui 1200 hektaril lapilööjat, mis tekitab maapinnale väiksed mättad ja aitab nii taimedel kiiremini sirguma

## Metsauendustööd

Maapinna mineraliseerimine istutamiseks (ha)	9567
Metsaistutus (ha)	8941
Looduslikule uuenemisele kaasaaitamine istutuse või külviga (ha)	1379
Looduslikule uuenemisele jätmine (ha)	1635
Metsauendamise täiendamine (ha)	3046
Istutatud taimi (mln)	22,9
...sellest konteinertaimed (%)	57

## Noore metsa hooldustööd (ha)

Noorendike hooldus	19 286
Metsauuenduse hooldamine	22 843
<b>KOKKU</b>	<b>42 129</b>

hakata. See töövõte toetab raiesmike kiiremat uuenemist.

Istikute hea kvaliteet, maapinna põhjalik ettevalmistus ning taimede kasvuleminekut soodustavad töövõtted on võimaldanud vähendada istutamisel algtihedust, sest taimi langeb vähem välja. Näiteks männi, kuuse ja kase istutamise algtihedus on paari aastaga vähenenud 8–10%. See tähendab, et vähemate taimedega on võimalik uuendada rohkem hektareid raiesmikke.

## Raiesmik uueneb kiiresti

Noore metsa elujõulisuse tagamiseks tegi RMK hooldustöid 42 100 hektaril ehk ligi 7%-l majandatava metsa pindalast. Selleks aidati väikesed puud rohust välja (metsauuenduse hooldamine) ja tehti noorendike hooldust ehk valgustusraiet, millega parandati noorte puude kasvutingimusi ning kujundati uue metsa koosseisu.

Noorendike hoolduse maht kasvas aastaga kümnendiku võrra, kuigi töid raskendas väga lumerohke talv ja põuane suve algus.

Selleks, et raiesmiku saaks metsaseaduse alusel uuenuks lugeda, peab seal kasvama kindel arv kindla kõrgusega puid. Kuuski peab hektari kohta olema edukalt kasvule läinud vähemalt 1000, mände või lehtpuid 1500.

2023. aastal loeti riigimetsas varasema metsakasvatustöö tulemusena uuenuks kokku 11 616 hektarit noort metsa. Sealt edasi algab juba valgustusraiate etapp. Keskmiselt uueneb riigimetsa raiesmik vähem kui nelja ja poole aastaga.

Investeerisime uue metsapõlve rajamisse, kaitsmisse, hooldamisse ja kasvatamissse 2023. aastal 24 miljonit eurot. Pool rahast kulus noore metsa hooldustöödele ja teine pool taimedele, istutus- ja maapinna istutamiseks ettevalmistamisele.

Autor: Jarek Jõepera





Harvendusraie. Autor: Jarek Jõepera

## PUIDUTURUSTUS

**E**esti aastasest raiemahust moodustab RMK turuletoodud puit ligi kolmandiku. RMK müüs aasta jooksul 3,9 miljonit kuupmeetrit puitu. Sellest moodustas palk 42%, paberipuit 32%, küttepuit 18% ning hakkpuit ja raidmed 8%.

Ümarpuidu, hakkpuidu ja raieõiguse müügist teenis RMK 2023. aastal 303,5 miljonit eurot (2022. aastal 299,6 mln). Müüdud ümarpuidu keskmine kuupmeetri hind oli 79,2 eurot, jäädes varasema aasta hinnatasemele alla 3,6 euroga.

Seejuures oli puidu keskmine ühikuhind aasta esimesel poolel viiendiku võrra kõrgem kui teisel poolel.

Esimesel poolaastal jätkunud euribori tõus tõi kaasa ehitussektori mahtude vähenemise kogu Euroopas. Puidutöös-

tuse toodangu maht ja ekspordimaht Eestis vähenesid, mistõttu ületas puidu pakkumine turul nõudlust. See põhjustas toorme hinnalanguse.

Teise poolaasta algus oli turul madala nõudluse tõttu keeruline, kuid RMK-d mõjutas see tänu kestvuslepingutele vähem.

### Puidu müük

	m <sup>3</sup>	%
<b>Palk</b>	1 632 000	42
<b>Paberipuit</b>	1 261 000	32
<b>Küttepuit</b>	707 000	18
<b>Hakkpuit ja raidmed</b>	330 000	8
<b>KOKKU</b>	<b>3 930 000</b>	<b>100</b>

Puidusektori toodangu tähtsates sihtrühkides Rootsis ja Norras jätkus kohalike valutatute väärtuse nõrgenemine euro suhtes, mis vähendas Eesti tootjate konkurentsivõimet veelgi. Terve 2023. aasta jooksul jätkus majanduse jahenemine ning kõigi sortimentide hinnad langesid.

Kõige kauem püsis suhteliselt kõrgel tasemel kasevineeripaku hind, kuid teisel poolaastal mõjutas turg ka seda negatiivses suunas. Suhteliselt suurima langusega oli paberipuidu ja küttepuidu hind. Okaspuupalkide hind muutus suhteliselt kõige vähem.

Jaanuari ja detsembri võrdluses langes küttepuidu hind 34%, paberipuidu hind 36% ja palkide hind 14%.

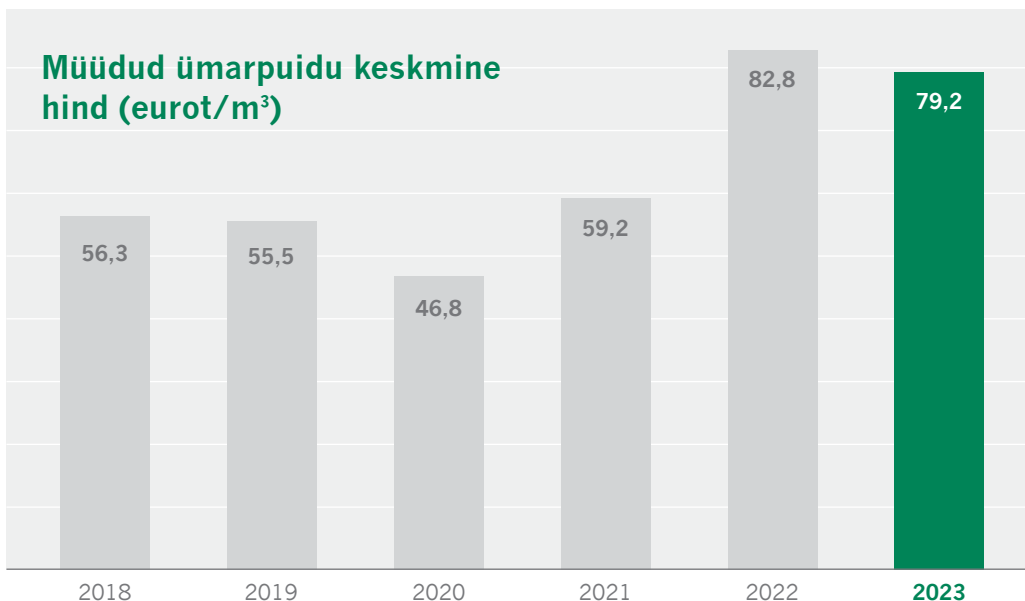
Energiasektoris toimus 2023. aastal stabiliseerumine ning aasta varem tabanud kriisist suudeti väljuda. Eesti taastuvenergiatootjatel tekkis kindlustunne, sest varude moodustamiseks oli puitu piisavalt ning ka energiapuidu hind langes mõnevõrra.

2023. aasta oli paljude RMK lepingu-partnerite jaoks ülemineku-aasta: lõppesid kestvuslepingud paberi- ja küt-

tepuidu vahendajatega, samuti tehti ettevalmistusi kõikide kestvuslepingute avalikustamiseks alates 2024. aastast. Alustati ka ettevalmistusi võimaluste loomiseks tulevikus puidu keemiliseks väärdamiseks.

## Suuremad kliendid ümarpuidu ostukoguse järgi (m<sup>3</sup>)

Klient	m <sup>3</sup>	% kogumüügist
Stora Enso Eesti AS	271 908	7,6%
Metsä Forest Eesti AS	220 548	6,1%
Toftan AS	181 541	5,0%
Graanul Invest AS	175 619	4,9%
Estonian Cell AS	162 630	4,5%
Osula Graanul OÜ	161 367	4,5%
Combimill Reopalu OÜ	141 575	3,9%
Vara Saeveski OÜ	134 188	3,7%
Combimill Sakala OÜ	132 192	3,7%
Lemeks Sadamad AS	115 059	3,2%





Metsatee hooldus. Autor: RMK

## METSAPARANDUS

**R**MK maadel on 9440 km metsateid, mis kuuluvad RMK-le. Neile lisandub umbes 2000 km teiste omanike maal olevaid teid, mida RMK kasutab ja seetõttu ka hooldab.

Aasta jooksul rekonstrueeris RMK 208 km metsateid ja ehitas juurde 50 km. Korras metsateed lihtsustavad metsa- ja looduskaitseteid, muudavad looduses liikumise mugavamaks ning kergendavad muu hulgas tulekahjude kustutamist. RMK metsades on 799 tuletõrje veevõtukohta.

Vastavalt juba mõni aeg tagasi tehtud kokkuleppele looduskaitseorganisatsioonidega RMK kuivendussüsteeme enam juurde ei raja, küll aga tuleb olemasolevaid hooldada ja rekonstrueerida. Kuivendatud on ligi pool RMK metsamaast ning olemasolevaid

metsakuivendussüsteeme rekonstrueeris ja uuendas RMK 12 930 hektaril.

Rekonstrueerimise käigus rakendab RMK keskkonna kaitseks leevendusmeetmeid (settebasseinid, väikeveekogud, tiigid). Kuivendamine aitab suurendada metsade juurdekasvu ja vähendab pinnase kahjustamist metsatööl.

Kuivendussüsteemidel on ka roll kliimamuutuste mõjudega toimetulekul. Nii mõeld toivad suurenevad sademed ja lühenev talv kaasa suurema niiskuse ning liigvee ärajuhtimiseks metsast on vaja toimivat kraavivõrgustikku.

Metsateede ja kuivendussüsteemide ehitus- ja rekonstrueerimistööd läksid maksma 19,8 miljonit eurot, hooldustööd 7 miljonit.



# KOGUKONDADE KAASAMINE

**R**MK-l on käesoleva aasta alguse seisuga 410 kõrgendatud avaliku huviga ala pindalaga 40 157 hektarit. Need on nn kodumetsad, mis on tähtsad kohalike kogukondade jaoks: need võivad asuda majade läheduses, neis võidakse käia jalutamas, sportimas, marjul või seenel, või on mets kogukonnale tähtis mingil muul põhjusel. KAH-ala piirid on kokku lepitud kohaliku omavalitsusega.

Ka neil aladel tuleb teha metsamajandustöid, et kasvaks elujõuline mets ning oleks tagatud selle järjepidevus. Metsatööde plaanid niisuguste alade majandamiseks räägitakse läbi kohaliku kogukonnaga, kes saavad esitada met-

satööde tegemiseks oma soove ja ettepanekuid.

Kogukonnale tähtsaid metsi majandatakse võimalusel tavapärasest erineval moel: tehakse väiksemad langid, jäetakse kasvama rohkem säilikipuid ja istutatakse puuliike, mida kogukonnad soovivad. Kui võimalik, valitakse lageraie asemel aegjärgkne või valikraie.

RMK eesmärk on alati saavutada kohalikega kokkulepe. Kui kokkulepet ei sünni, siis RMK metsa ei majanda.

2023. aastal sõlmiti kohalike kogukondadega kokkulepe 24 KAH-ala majandamiseks.



Kaasamiskoosolek Viraksaares. Autor: Kristiina Viiron

# PRÜGIKORISTUS

**E**elmiselgi aastal leiti tee riigimetsa selleks, et oma prügi sinna salaja maha poetada. Vähenemist see tendents paraku ei näita. 2023. aastal koristati riigimetsast 237,6 tonni prügi, mida on 91,6 tonni enam kui aasta varem. See tähendab, et ümmarguselt veeti metsa alla ligi 24 veoautokoormatäit jäätmeid.

Peamiselt tuuakse metsa alla ehitusest ja remondist üle jäänud prahti, mille jäätmejaama viimise eest tuleb maks-

ta. Ent leidude seas oli ka mitu kasti raamatuid, mida saab ära anda täiesti tasuta. Metsa on jõudnud ka kohvrid riietega, plastesemeid, elektroonikat ja muud majapidamisest ülejäänud kraami.

Kui jäätmete omanikku ei õnnestu kindlaks teha, tuleb plats puhtaks teha maa omanikul. RMK-l kulus selleks mullu 114 000 eurot. Kõige suuremas koguses jäätmeid – 140 tonni – viidi minema Harjumaalt.

# JAHINDUS

**R**MK haldab Kilingi-Nõmme, Kuresaare ja Väätsa jahipiirkonda. Seal saab jahti pidada jahiloo alusel, mis omandatakse RMK korraldatud avalikul enampakkumisel. Jahindustegevusest teenis RMK tulu 221 400 eurot. Oma maal jahipidamist lubavate eraomanikega jagas RMK enampakkumise tuludest 21 500 eurot.

Nendes jahipiirkondades, kus RMK jahitegevust ei korralda, on RMK riigimaa jahindusliku kasutuse lepingu sõlminud 326 jahipiirkonna osas. Muu hulgas

sätetab lepingu selle, millal peavad jahimehed kompenseerima märkimisväärse kahju, mis ulukid metsale on tekitanud.

Suured ulukikahjustused riigimetsas on stabiliseerunud, 2023. aastal fikseeriti neid 245 hektaril. Põhiliseks noore metsa kahjustajaks on mandril põder ja saartel hirv. RMK esitas ulukite tekitatud kahju eest 19 nõuet 10 jahihendusele. See puudutab kokku 24,4 hektarit, kus RMK-l tuleb ala taas uuendada või metsauuendust suurel määral täiendada.



Metsast kogutud prügi. Autor: RMK



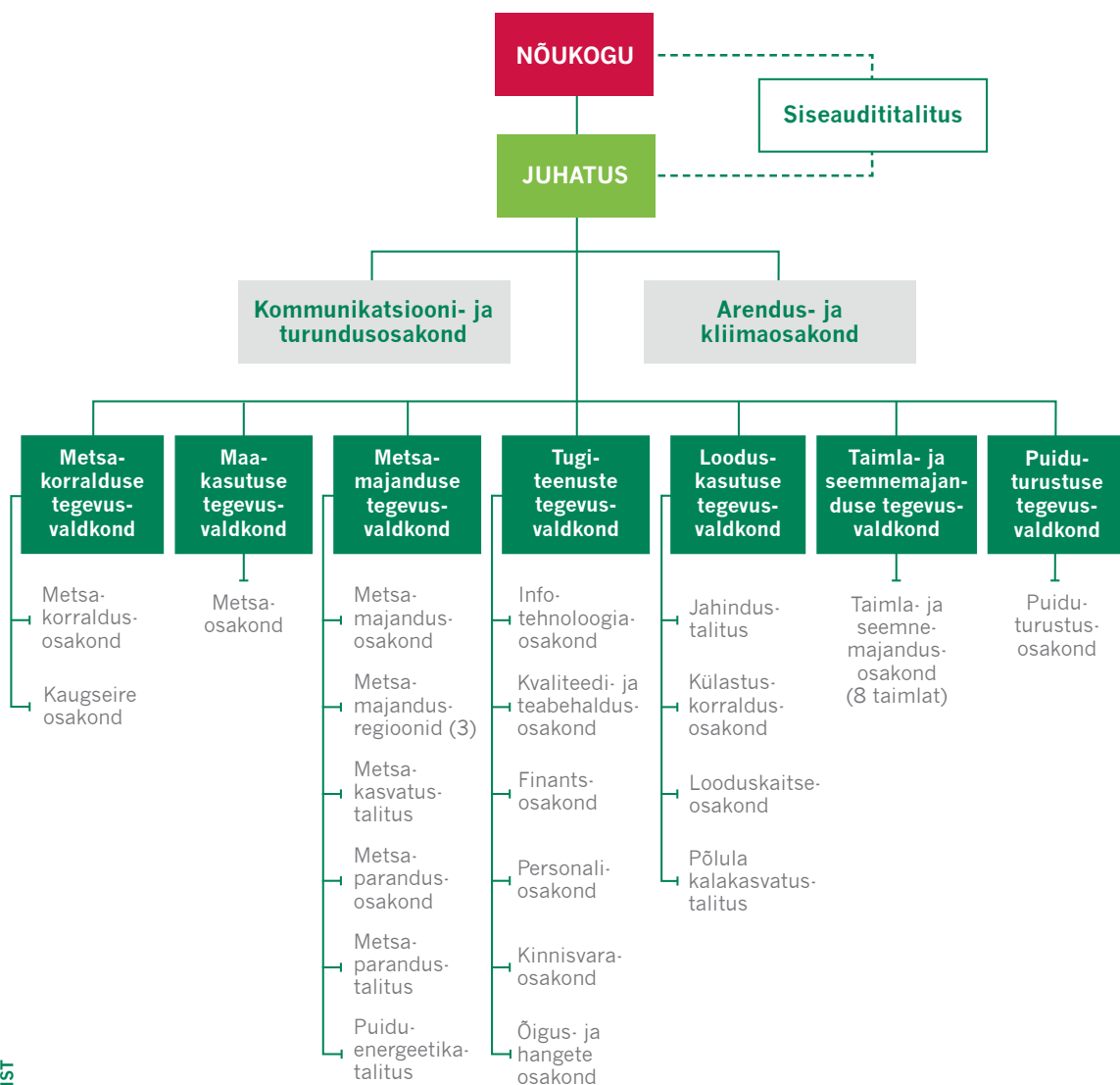
RMK metsapäev Tartumaal Võrkusel 19. mail 2023. Autor: Are Tralla

# ORGANISATSIOONIST



- 761** keskmine töötajate arv
- 306,4** miljonit € käivet
- 128** miljonit € ärikasumit
- 88,7** miljonit € dividende ja tulumaksu riigieelarvesse

# STRUKTUUR



# JUHTIMINE



Juhatuse esimees  
**Mikk Marran**



Juhatuse liige  
(metsamajandus)  
**Erko Soolmann**



Juhatuse liige  
(looduskasutus)  
**Kristjan Tõnisson**

Fotod: Jarek Jõepera

# NÕUKOGU

RMK nõukogu on üheksaliikmeline. Nõukogu koosseisu kuuluvad kaks riigikogu otsusega nimetatud liiget, kaks keskkonnaministeeriumi esindajat, üks majandus- ja kommunikatsiooniministeeriumi esindaja, üks rahandusministeeriumi esindaja ning kolm asjatundjat valdkonna eest vastutava ministri ettepanekul. Nõukogu liikmed nimetatakse kolmeks aastaks.

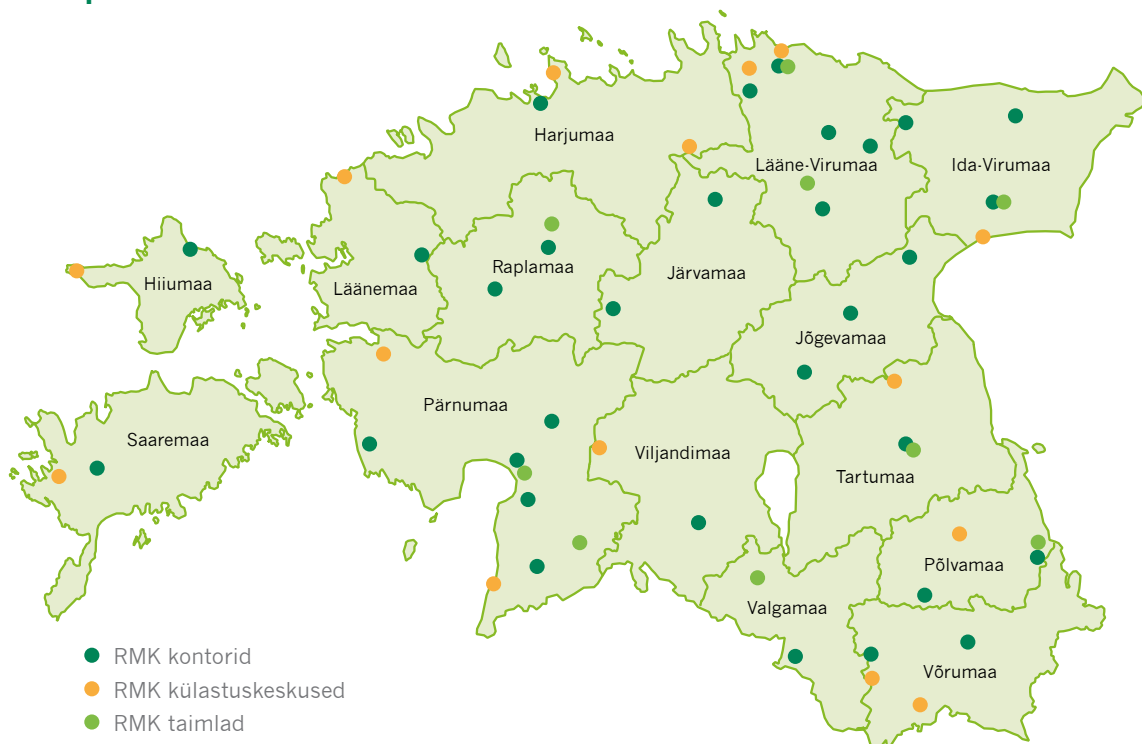
01.01.2023 kuni 24.08.2023 olid nõukogu koosseisus **Yoko Alender**, **Jevgeni Ossinovski**, **Heiki Hepner** (kuni 31.03.2023), **Ahti Kuningas**, **Priit**

**Lomp**, **Randel Länts**, **Margit Martinson**, **Ülo Needo**, **Merike Saks**, **Hardi Tullus**. Kuni 24.08.2024 oli nõukogu esimees **Randel Länts** ja nõukogu esimehe asetäitja **Hardi Tullus**.

24.08.2023 kuni 31.12.2023 olid nõukogu koosseisus **Kadri Land**, **Yoko Alender**, **Ahti Kuningas**, **Karel Rüütli**, **Keit Kasemets**, **Merike Saks**, **Marek Metslaid**, **Pille Ligi**, **Jevgeni Ossinovski**.

Alates 14.09.2023 on nõukogu esimees **Kadri Land** ja alates 18.10.2023 nõukogu esimehe asetäitja **Marek Metslaid**.

## RMK kontorite, taimlate ja külastuskeskuste paiknemine üle Eesti



### RMK kontorid

- Ahtme kontor
- Antsla kontor
- Avinurme kontor
- Erastvere kontor
- Iisaku kontor
- Kihelkonna kontor
- Kärdla kontor
- Käru kontor
- Laiksaare kontor
- Laiuse kontor
- Loobu kontor
- Märjamaa kontor
- Paikuse kontor
- Piirsalu kontor
- Pikknurme kontor
- Põlula kontor
- Rapla kontor
- Rava kontor
- Ristipalo kontor
- Sagadi kontor
- Sonda kontor

- Surju kontor
- Taali kontor
- Tallinna kontor
- Tartu kontor
- Triigi kontor
- Ussimäe kontor
- Valga kontor
- Varbla kontor
- Võru kontor
- Õisu kontor

### RMK külastuskeskused

- Aegviidu külastuskeskus
- Elistvere külastuskeskus
- Kabli külastuskeskus
- Karula rahvusparki külastuskeskus
- Kauksi külastuskeskus
- Kiidjärve külastuskeskus
- Lahemaa rahvusparki külastuskeskus
- Matsalu rahvusparki külastuskeskus

- Nõva külastuskeskus
- Oandu külastuskeskus
- Pähni külastuskeskus
- Ristna külastuskeskus
- Sagadi hotell
- Sagadi metsakeskus
- Soomaa rahvusparki külastuskeskus
- Viimsi külastuskeskus
- Vilsandi rahvusparki külastuskeskus

### RMK taimlad

- Iisaku taimla
- Kullenga taimla
- Marana taimla
- Purila taimla
- Reiu taimla
- Rulli taimla
- Räpina taimla
- Tartu taimla



Looduskaitseosakonna töötajad. Autor: RMK

## MEIE TÖÖTAJAD

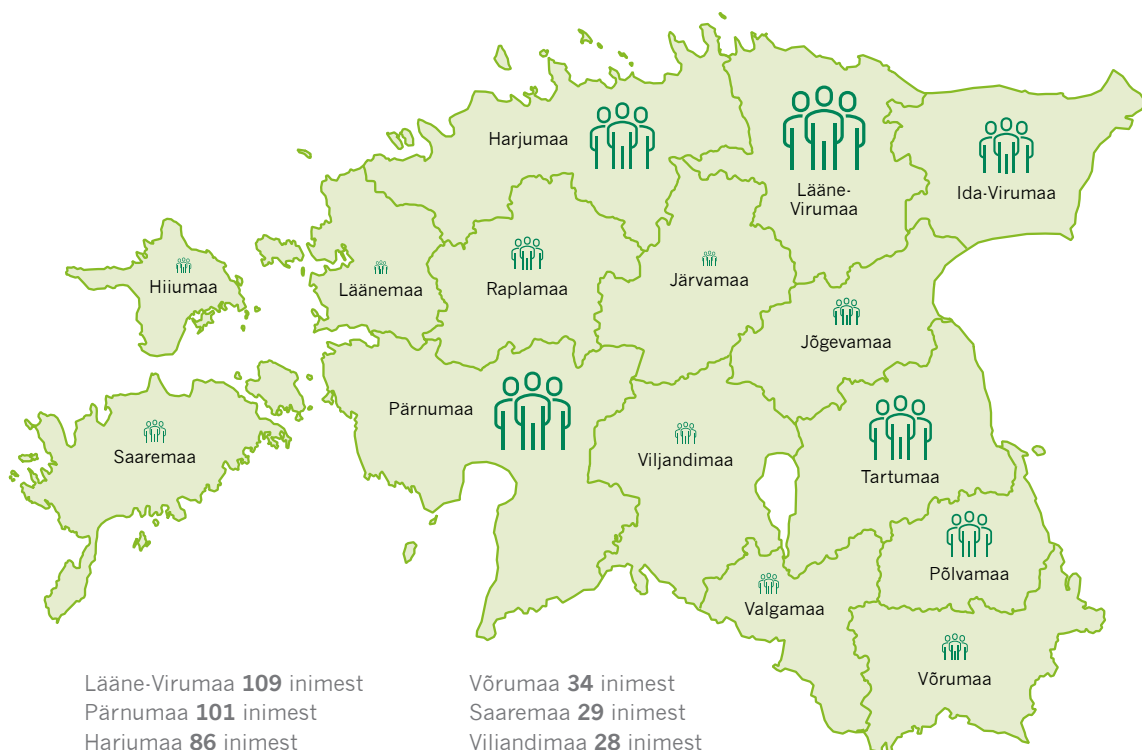
**R**MK oli keskmiselt tööandja aastat 761 inimesele\*. Mehi on 64% ja naised 36% töötajatest. RMK inimesed toimetavad kõigis Eesti piirkondades, kõige rohkem on neid Lääne-Virumaal ja Pärnumaal. Lisaks

põhikohaga RMK töötajatele toob RMK leiva lauale veel 5700 inimesele. Nemed tegutsevad RMK partnerettevõtetes ja/või palgatakse appi hooajatöödeks.

*\* Töölepingu alusel töötavate töötajate keskmine arv*

## Töötajate jaotus maakonniti

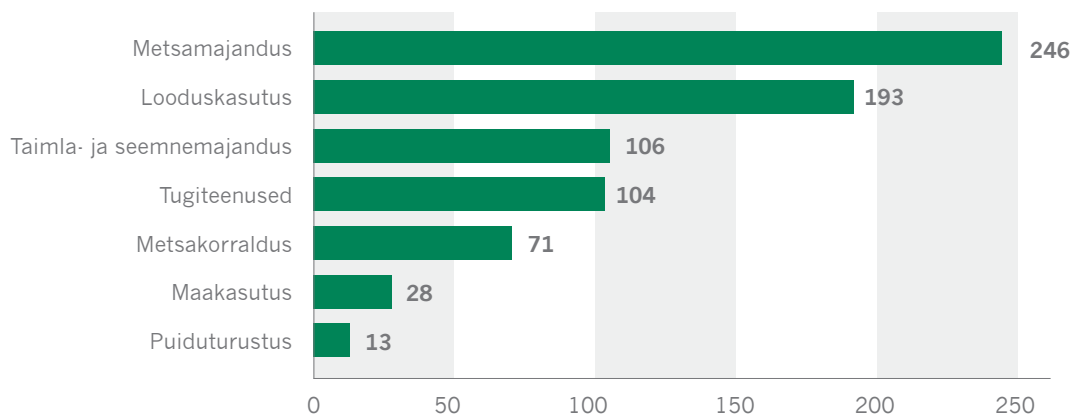
Oleme regionaalselt tähtis töandja ja meie juures saab töötada kodukoha läheduses üle Eesti.



Lääne-Virumaa **109** inimest  
Pärnumaa **101** inimest  
Harjumaa **86** inimest  
Tartumaa **83** inimest  
Ida-Virumaa **72** inimest  
Põlvamaa **60** inimest  
Raplamaa **42** inimest  
Jõgevamaa **35** inimest

Võrumaa **34** inimest  
Saaremaa **29** inimest  
Viljandimaa **28** inimest  
Valgamaa **27** inimest  
Hiiumaa **20** inimest  
Järvamaa **19** inimest  
Läänemaa **17** inimest  
Kokku **761** inimest

## Töötajate jaotus valdkonniti







Aasta parimate auhinnad. Autor: Marek Metslaid.

## Töötajate rahulolu

Töötajad on meie jaoks tähtsad ning seepärast küsime regulaarselt nende tagasisidet ja mõeldame rahulolu. 2023. aastal hindas RMK personal oma rahulolu viieballiskaalal 3,91 palliga. Vastav näitaja oli 2021. aastal 3,76 palli.

## Meeste ja naiste võrdne kohtlemine

RMK on sotsiaalselt vastutustundlik ettevõtte ning meil ei ole soolist palgalõhet: sama tööd tegevad mehed ja naised saavad ka sama palka.

## Töötajate arengu ja õpingute toetamine

RMK on õppimist ja arengut väärtustav organisatsioon. Meie töötajaskonnast üle poole on kõrgharidusega: ligi 200 töötajat on kaitsnud magistrikraadi ning üheksa doktorikraadi. Praegu õpib meie töötajatest 8 magistriõppes ja 1 doktorantuuris.

Vabade ametikohtade täitmiseks teeme nii majasisest värbamist kui ka värbame valdkonna professionaale avatud konkurssidel tagamaks kompetentse töötajaskonna. Panustame töötajate arengusse ja karjääri edendamise toetamisse. Pakume mitmekülgseid enesetäiendus- ja koolitusvõimalusi, et meie töötajad saaksid end uute teadmiste ja oskustega pidevalt arendada.



3,91 palliga hindas RMK personal oma rahulolu

Toetame töö kõrvalt erialaõpinguid magistriõppes, andes koolis käimiseks vaba aega. Vajadusel kompenseerime sõidukulud ning ööbimise ülikoolilinnas. Tunnustame töötamise ajal omandatud järgmise haridustaseme/kraadi saamist: seame õppijaid kolleegidele eeskujuks ja peame neid meeles.

## Tunnustamine

RMK on tulemustele pühendunud organisatsioon, mistõttu tähistame oma töötajatega nende saavutusi: kord aastas valime mitmes kategoorias tublimaid töötajaid ja tunnustame nii võitjaid kui ka nominente. Lisaks saab ära märgitud aasta tegu ja aasta meeskond.

## Aasta parimad 2023

Detsembris tunnustasime esimest korda laiemalt meie töötajaid suurepärase töö ning pühendumise eest tunnustamisüritusel. Selleks esitasid kolleegid ise kandidaadid aasta parimate valimiseks kümnes kategoorias. Kokku nomineeriti üle 130 töötaja. 2023. aasta parimate erinevates kategooriates tunnustasime kaheksat töötajat, ühte tiimi ja aasta tegu. Soovime muuta töötajate tunnustamise RMK töötajatele iga-aastaseks suursündmuseks ja luua sellest tore traditsiooni.



Anu Välba vahendusel tutvustavad juhatuse esimees Mikk Marran, liikmed Kristjan Tõnisson ja Erko Soolmann ning nõukogu esimees Kadri Land uut arengukava avalikkusele. Autor: RMK

## ORGANISATSIOONI ARENDAMINE

### RMK omaniku ootused

2023. aasta augustis sõnastati esimest korda riigi kui omaniku ootused RMK-le. Neis tõstetakse esile RMK mitmekülgset rolli riigimaade haldamisel ja avalike hüvede tagamisel. Lisaks riigimetsa kestlikule ja kliimamuutustele vastupidavale majandamisele on riigi ootustes tähtsal kohal looduskaitse ja taastamine, looduskaitsetööde korraldamine, elurikkust soosiv ja kliimamuutusi leevendav riigimaade haldamine, looduses liikumise motiveerimine ja korraldamine ning loodusteadlikkuse parandamine.

Riigi ootustes on muu hulgas välja toodud vajadus rakendada elurikkust kaitsvaid ja taastavaid metsamajanda-

mispraktikaid, katsetada ja laiendada püsimeetanduse võtteid, arvestada kohalike kogukondade vajadustega kõrgendatud avaliku huviga metsaaladel ning tagada metsade ja maastike vastupidavus kliimamuutuste mõjudele. RMK on lisaks riigimetsade majandajale ka muude maade haldaja ning kliimamuutuste leevendamiseks, muutustega kohanemiseks ja elurikkuse hoidmiseks tuleb läbimõeldult toimetada kõikjal riigimaadel.

Omaniku ootustes on rõhutatud ka vajadust suurendada läbipaistvust riigimetsade puiduressursi juurdekasvu ja raietegevuste osas ning RMK-d kohustatakse esitama raiemahu prognoos järgmiseks sajaks aastaks.

Riik kui omanik ootab, et RMK maksab stabiilset omanikutulu (dividende). RMK teenindab järjepidevalt ning jätkusuutlikult omaniku ootust omanikutulule, pidades sealjuures silmas konservatiivsuse printsiipi ning talle omistatud strateegilisi eesmärke.

## Arengukava aastateks 2024–2028

RMK uus arengukava aastateks 2024–2028 võtab suuna vastata ühiskonna muutunud ootustele. Peamine eesmärk on täita organisatsioonina eeskätt omaniku püstitatud eesmärgid, kuid laiemalt ka Eesti ühiskonna muutunud ootused.

**RMK järgmise viie aasta arengukava seab fookuse elurikkana hoitud loodusele, kestlikult ja kliimapositiivselt loodud tulule ning teadlikumale looduskasutusele.**



*Strateegilised eesmärgid sündisid koosloome protsessis. Arengukava kiitis heaks RMK nõukogu 22. novembril. Arengukava on avaldatud RMK kodulehel ja trükiväljaandena.*



## RMK keskendub eelolevail aastail järgnevale:

- **Esiteks**, et metsad oleksid elurikkad, mis kõige nähtavalt tähendab vähem suuri lageraielange, paremini loodusesse sobitatud raieid ning rohkem segametsasid.
- **Teiseks**, et metsaga seotud plaanimine kaasaks kogu RMK kompetentsi, vajadusel väliseid eksperte ja seotud osalisi. See tähendab senisest kaasavamalt plaanmist, ehk ka senisest enamate eestimaalasteni jõudmist juba plaanamise käigus.
- **Kolmandaks**, et veel rohkem inimesi leiaks tee metsa matkaradadele ja looduskaunitesse kohtadesse riigimetsas. Selleks arendab RMK edasi külastusvõimalusi ja seda, kuidas inimesed saavad uusi teadmisi metsade kohta omandada neile sobival ajal ja kohas.
- **Neljandaks**, et metsamajandus toimiks ka edaspidi kestlikult, et iga riigimetsas kasvatatud puu saaks kasutatud viisil, mis võimaldab sellele anda kõige suurema väärtuse ja ka hoida selles sisalduvat süsinikku seotuna võimalikult pikalt.



## MISSIOON

### **Oleme meile usaldatud Eesti metsa ja elurikkuse hoidja ning kasvataja üle põlvkondade.**

See tähendab, et RMK loob oma tegevusega head elukeskkonda Eesti inimestele ja hoiab looduse mitmekesisust. Uku Masingu sõnu laenates hoolitseb RMK selle eest, et iga eestimaalane saaks elada elusamat elu.



## VISIOON

### **Lua oma tegevusega iga päev lisaväärtust Eesti loodusele ja inimesele.**

Visiooni poole liikumiseks peab iga RMK töötaja olema kindel, et tema töö ja otsused täidaksid RMK missiooni ja visiooni.



## VÄÄRTUSED

### **Pikk vaade**

Pikk vaade tähendab, et vaatame oma tegevustes aastakümneid ja -sadu ette. Teame, et iga meie tegevus mõjutab ökosüsteeme nii Eestis kui ka kaugemal. Kasutame Eesti metsameeste pikaajalist kogemust ja teaduspõhist lähene-mist, et RMK otsused oleksid kestlikud ja võimalikult kliimaneutraalsed.

### **Eeskuju**

Eeskuju tähendab, et RMK ja tema töötajad teadvustavad, et meis nähakse eeskuju säästlikus metsamajandamises ja ökosüsteemide elurikkana hoidmises. Meie kliendid ja koostööpartnerid saavad meiega arvestada ning meie andmeid usaldada. Selleks, et olla järjepidevalt hea eeskuju, väärtustame arengut ja innovatsiooni, jagame oma andmeid ja teadmisi kõigi osalistega ning viime tegevused ellu nii, nagu oleme lubanud.

### **Koostöö**

Koostöö tähendab, et RMK saavutab tulemusi koostöö abil: kõik RMK inimesed toetavad üksteist asutuse strateegiliste eesmärkide saavutamisel, võttes seda tehes ka individuaalse vastutuse. Oleme avatud uutele koostööpakku-mistele ja ideedele, mis toetavad RMK missiooni ja visiooni.



Muuseumiõõ Viimsi külastuskeskuses 20. veebruaril 2023. Autor: RMK

## ÜHISKONDLIK PANUS

**T**oetame ja eelistame puidu väärindamist. Riigimetsa puitu saavad kasutada eeskätt need ettevõtted, kes valmistavad sellest suurima lisandväärtusega tooteid. Selleks eelistatakse RMK korraldatud kestvuslepingutega müügil meie puitu väärindavaid ettevõtteid.

**Stipendiumid.** Igal aastal annab RMK välja mitu rahalist stipendiumi Eesti Maaülikooli ja Luua Metsanduskooli tudengitele, et tunnustada ja toetada metsanduse valdkonna õppureid.

**Panustame Eesti metsandushariduse ja pakume praktikavõimalust.** Igal aastal on RMK praktikabaasiks ligi 40-le

metsanduse valdkonna õppurile nii Luua Metsanduskoolist kui ka Eesti Maaülikoolist. Lisaks pakume praktikavõimalusi ka teistel erialadel. Praktikabaasi pakkumisega tagame tudengitele järjepideva juurdepääsu metsanduse valdkonna parimale praktikale ja panustame Eesti metsandushariduse arengusse. Lisaks osalevad meie juhid Maaülikooli vabaaine „Riigimetsandus Eestis“ koostamises ja on lektoriteks, kes jagavad tudengitega väärt teadmisi ja oskuseid.

**Pakume loodusharidust looduslikus keskkonnas.** RMK spetsialistid jagavad aasta ringi mitmekülgset infot Eesti looduse ja metsa kohta meie külastuskeskustes, matkaradadel ja ka koolides.

# TEAVITUSKAMPAANIAD

## Saunaviht riigimetsast

Esimest korda toimus kampaania saunaviha toomiseks riigimetsast. Eesmärk oli näidata, milliseid võimalusi meile kõigile kuuluv mets pakub. Kampaaniaga sooviti võimalikult paljude inimesteni viia teadmist, et riigimetsast tohib endale sauna jaoks tasuta viha teha. Võidupüha ja jaanipäeva eel liiguvad ka linnainimesed Eestimaal rohkem ringi ning kaseviha tegemine oli hea põhjus loodusesse põigata. Kampaania jõudis rohkem kui 200 000 inimeseni.

## Jõulukuusk riigimetsast

RMK pakub riigimetsast jõulukuuse toomise võimalust juba alates 2008. aastast, et hoida kaunist pühadetraditsiooni. Kuuske tohib võtta kohtadest, kus ta ei saa suureks kasvada: teede ja kraavide servadest, elektriliinide ja vana metsa alt.

2023. aastal toodi riigimetsast 8396 kuuske, mis on mõnevõrra rohkem kui aasta varem, mil kuuski toodi 8300.

100 jõulupuud läks kingituseks asenduskodudele ja koostööpartneritele.



Jõulukuuse reklaam



Saunaviha reklaam



Saunaviha kampaania idee üks autoritest Mikk Marran koos kampaania peategelase kindral Martin Heremiga. Autor: RMK

# METSA- JA LOODUSTEADLIKKUSE ÜRITUSED

Osaleme nii juba traditsiooniks saanud metsandusvaldkonna sündmustel, aga korraldame ka ise uusi.

## Maamess

Juba aastaid oleme osalenud populaarsel igakevadisel Maamessil, nii ka seekord. 20.–23. aprillini toimunud messil külastas meie boksi palju huvilisi. Tutvustasime metsa eluringi, meie valdkonnaekspertid jagasid oma teadmisi ja proovile sai end panna Metsaeksperti mängus.

## Arvamusfestival

Arvamusfestivalil oli 2023. aastal esimest korda RMK panustamisel Eesti metsa lava ja ala! 10.–11. augustini toimusid metsanduse ja looduskasutuse teemadel sisukad arutelud. Keskmes olid ka kliimamuutused, mets ja inno-



RMK Maamessil Tartus. Autor: RMK

vaatiline puidukasutus. Paide Vallimäel sai oma teadmised proovile panna Loquizi nutimängus ja õppida üht-teist metsa kohta. Toimus ka öömatk Kõrve-maale!



Metsa lava. Autor: Merilyn Sepp



Noorte Keskkonnaühisuse arvamusefestival. Kuvatõmmis [www.bioneer.ee](http://www.bioneer.ee)

## Noorte Keskkonnaühisuse arvamusefestival

7. septembril, ÜRO rahvusvahelisel puhta õhu päeval, toimus Viru Keskuses Noorte Keskkonnaühisuse loodud arvamusefestival „Homme tahan hingata“. Metsandusteemalisest arutelust võtsid osa RMK juht Mikk Marran ja Lauri Raid Eesti Metsa- ja Puidutööstuse Liidust.

## Looduskaitsekonverents „Vee ja soo päev“

29. novembril korraldasime Tartus Eesti Rahva Muuseumis loodusteemalise konverentsi „Vee ja soo päev“. Üritus märkis uue looduskaitseprojekti algust, mille tegevused viime ellu järgmistel aastatel ja mida toetab Euroopa Liidu Ühtekuuluvusfond. Konverentsil keskendusid teadlased ja eksperdid soode ning vee- kogude taastamistöde vajalikkusele ja tehtud tööde tutvustamisele ning tehti tulevikuplaane.



Konverentsi „Vee ja soo päev“ paneelarutelu. Autor: Jassu Hertsmann



# KOOSTÖÖD

**R**MK lööb kaasa tegevustes, mis aitavad inimesel loodust paremini mõista ja seal liikuda, vääripindavad puitu kui kohalikkuehitusmaterjali ning hoiavad au sees metsameeste traditsioone ja eestlaste pärandit. Allpool mõned näited.

## Laulvad metsamehed

RMK toel jätkas ühislaulmist metsameeste koor Forestalia, kes tähistas oma 51. tegutsemisaastat.

## Lotte istutab

RMK toel sai iga huviline Lottemaalt kaasa ümbriku puuseemnetega ning juhise, kuidas ja kuhu neid külvata.

## Terves kehas terve vaim

RMK panustas sellesse, et looduses liikumise võimalusi ühiskonnas paremini teadvustataks, levitataks tervislikke eluviise ja paraneks inimeste teadlikkus metsa mitmesugustest väärtustest. Koostöös Eesti Orienteerumislüiduga toimus kevadest sügiseni 300 RMK Eestimaa orienteerumispäevakut, kus ligi 6000 liikumisharrastajat tegi 48 541 starti.

## Vereta Jaht

Kevadel pidasid 41 fotograafi loodusfotovõistlust Vereta Jaht. Sedapuhku jäädvustati ülesvõtteid Valgamaal Taagepera jahipiirkonnas, kus baaslaagriks oli Kivimäe turismitalu.



Homnikusöök jalakaladvas. Autor: Kaarel Vahtramäe

Konkursi parimaks valiti Val Rajasaa-re foto pödraemast ja vasikast. Kaarel Vahtramäe pilt „Hommikusöök jalakalavas“ pälvis RMK eriauhinna.

## Rally Estonia

Autoralli maailmameistrivõistluste etapp Rally Estonia toimus käänulistel Lõuna-Eesti teedel, selle turvalisusele aitas rajääarte puhastamisega kaasa RMK.

## Eesti koolilaste metsapostkaart 2023

21. korda toimunud konkursi „Eesti koolilaste metsapostkaart“ laekus kokku rekordiliselt 4793 joonistust põhikooli õpilastelt 202 haridusasutusest üle Eesti. Postkaardikonkursi teema oli „Jõulud metsas“. 24 parimat tööd valiti välja rahvahääletusel ning neile lisandusid žürii esile tõstetud 12 tööd.

# MAJANDUSNÄITAJAD

	2023
Müügitulu	306,4 mln €
Ärikasum	128 mln €
Dividendid ja tulumaks riigieelarvesse	88,7 mln €
Maamaks	4,7 mln €
Tööjõumaksud	9 mln €



Tartu kontorihoone. Autor: Mana Kaasik



## SERTIFIKAADID

**R**MK majandab enda hoole alla usaldatud metsi jätkusuutlikult. Seda tõendavad ka säästva metsanduse sertifikaadid FSC® (FSC-C022757) ja PEFC.

Metsa majandamine on kehtiva metsaseaduse järgi säästev, kui see tagab elustiku mitmekesisuse, metsa tootlikkuse, uuenemisvõimelisuse ja elujõulisuse ning mitmekülgse metsakasutusvõimaluse, mis rahuldab ökoloogilisi, majanduslikke, sotsiaalseid ja kultuurilisi vajadusi.

Asjaolu, et riigimetsast pärit puit omab säästva metsamajanduse sertifikaate, laiendab paljude Eesti puittoodete müügiturgu. Sertifikaadid kinnitavad ka, et RMK raiemahud on pikaajaliselt kestlikud ning metsamajandustööde plaanidel kaasatakse kohalikke kogukondi.

Mõlema süsteemi puhul toimub igal aastal audit ja iga viie aasta järel resertifitseerimine. RMK-d auditeerib rahvusvaheline audiitorbüroo BM Certification Estonia OÜ. Metsamajandamise ja tarneahela sertifikaat FSC on RMK-l alates 2002. aastast, PEFC 2010. aastast, ja need kehtivad kuni 2025. aasta lõpuni.

RMK kui organisatsiooni juhtimise kõrget taset kinnitavad keskkonnajuhtimissüsteemi ISO 14001 ja kvaliteedijuhtimissüsteemi ISO 9001 sertifikaat. Mõlemat sertifikaati uuendati 2023. aasta lõpus.



ISO 14001  
ISO 9001



Kasenoarendik. Autor: Hardo Becker

# SÜSINIKU JALAJÄLG

## Süsinikuraportit koostades arvutatakse välja:

- RMK hoole all oleva metsa ja muu maa süsinikutagavara ehk see, kui palju süsinikku on mullas ja puudes juba tallel
- RMK metsa ja muu maa aastane süsihappegaasi (CO<sub>2</sub>) sidumise või õhkupaiskamise kogus, mida hinnatakse NEP-meetodiga (*net ecosystem production*)
- RMK tegevuse käigus õhku paiskuva süsihappegaasi (CO<sub>2</sub>) kogus

**R**MK hindab igal aastal enda süsiniku jalajälge ning koostab ka ülevaatliku süsinikuraporti. See aitab paremini korraldada ja mõõta tegevusi, mis keskkonnamõju vähendavad.

Järgnevat ülevaadet lugedes tasub meesles pidada, et puud seovad CO<sub>2</sub>-te, kuid puudesse ja mulda talletub süsinik (C). 1 tonn C = 3,7 tonni CO<sub>2</sub>.

## Sahvris hoiul süsinik ei soojenda kliimat

RMK hoole all on ligi 1/3 Eestimaast. Selle ala metsades, soodes, rohumaa-del ja mujal on talletatud 267,5 miljonit tonni süsinikku. Tänu uuele metsade tagavarade hindamise meetodikale on ka süsiniku tagavara hinnangud täpsemad.

2/3 süsinikust on hoiul mullas ja 1/3 puudes – seda nii tüves, võras kui ka juurtes. RMK metsamaal on talletatud süsinikust 85% ja mittemetsamaal 15%.

## Õhust kinni püütud süsihappegaas muutub süsinikuks

Fotosünteesiga seovad kõik kasvavad taimed, sh mets, õhus oleva süsihappegaasi ja salvestavad selle endasse kas pikemaks või lühemaks ajaks. CO<sub>2</sub>, mis pole enam ringluses, ei saa ka enam kliimat soojendada. Süsiniku sidumine metsas on seotud produktiivsusega ehk kõige rohkem seob süsinikku noor ja keskealine mets, vanemaealine mets teeb seda vähem.

RMK mets, metsamaa ja mittemetsamaa sidusid 2023. aastal atmosfäärist 5,89 miljonit tonni CO<sub>2</sub>-te. Uuendusraietega varutud puiduga viidi metsast välja 2,62 miljonit tonni CO<sub>2</sub>-te. Kui maha arvestada puiduga metsast välja toodud CO<sub>2</sub>, sidus RMK aastas oma hallatavatel

maadel 3,27 miljonit tonni CO<sub>2</sub>-te. Siiski tasub meeles pidada, et kvaliteetses ja pikaajalises puittootes jääb raietega „välja võetud“ süsinik lukustatuks pikaks ajaks. Mets panustab kliimamuutuste leevendamisse ka pärast raiet, asendades suurema jalajäljega materjale, mille puhul kasutatakse fossiilsest süsinikuringest pärit süsinikku.

## Emissioonide kogus sõltub tööde mahust

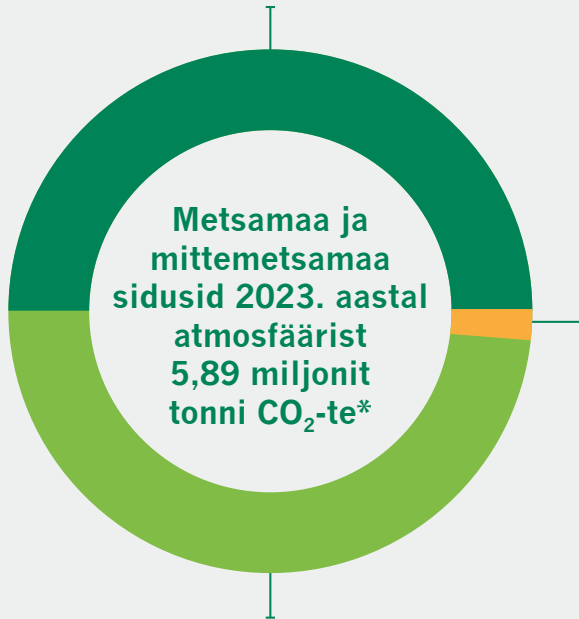
RMK tegevuste käigus tekkiv CO<sub>2</sub> heide oli 0,061 miljonit tonni ehk ligi 1% sellest, kui palju RMK maal aastaga süsinikku seoti. Viimase kolme aasta jooksul, kui RMK on enda tegevuste jalajälge hinnanud, on see püsinud samas suurusjärgus. Kuna põhiline tegevuste jalajalg sõltub eelkõige mootorikütuste kasutamisest tööde käigus, siis kõige rohkem mõjutab seda aasta jooksul läbi viidud tööde maht ning ka see, milliseid töid tehti. Kontorite ja muu kinnisvara kasutuse jalajalg on RMK puhul 2023. aastal vähenenud.

Punarinid. Autor: Hardo Becker



Puhas seotud CO<sub>2</sub>, maha on arvestatud  
nii raietega välja viidud  
süsinik kui ka tööstest tekkiv heide

**3,21 miljonit tonni CO<sub>2</sub>-te**



**Metsamaa ja  
mittemetsamaa  
sidusid 2023. aastal  
atmosfäärist  
5,89 miljonit  
tonni CO<sub>2</sub>-te\***

RMK tegevuste käigus  
tekkiv CO<sub>2</sub> heide oli  
**0,061 miljonit tonni**

Uuendusraietega varatud  
puiduga viidi metsast välja  
**2,62 miljonit tonni CO<sub>2</sub>-te**

\* Süsiniku sidumine jagunes aastal 2023:  
majandatav mets 3,19 mln t CO<sub>2</sub>,  
kaitsealune mets 2,49 mln t CO<sub>2</sub> ja  
muu maakategooria 0,21 mln t CO<sub>2</sub>.

## Panus kliimamuutuste leevendamisse

Kokkuvõtvalt on RMK süsiniku jalajälj tugevas plussis, meie metsad ja muu maakasutus seovad süsinikku ja panustavad seeläbi kliimamuutuste leevendamisse. Tänu uuele tagavarade hindamise metoodikale suudame anda veelgi täpsema hinnangu metsa talletatud süsiniku koguse osas.

Metsadel nähakse kliimamuutuste leevendamisel põhirolli ning kui hoiame metsad terved ja tootlikud, saame suunata ja suurendada süsiniku sidumist. Ka puidu kasutamine taastuva ressursina võimaldab vähendada fossiilsete materjalide kasutamist ja suurema süsinikuheitega toodete jalajälge. RMK uuendab metsi kvaliteetselt ja kiiresti, hooldab neid õigel ajal ning hoiab need elujõulised ja terved, panustades sellega märkimisväärselt kliimamuutuste leevendamisse.



# TEADUSTEGEVUS

Autor: Kristijan Ait



**8** töös olevat RMK toetatud teadusprojekti  
**409 800** € eest teadusprojektide väljamakseid  
**5** metsandusstipendiumi  
**31 700** € stipendiumidele

# RAKENDUSUURINGUD

**R**MK on teadust toetanud alates 2008. aastast, kui alustas tegevust RMK teadusnõukogu. Aastate jooksul on laiapinnalisi rakendusuringuid tellitud koostöös teadusnõukoguga. Piirkondlike või kitsamate teadusküsimuste lahendamiseks on tellitud teadustöid ka jooksvalt.



**2008.** aastast on RMK teadust toetanud

2023. aastal lõppes kolm teadusuuringut ja jätkus töö viiega.



Talvine valikraie katseala Kiidjärvel. Autor: Veiko Uri

## ÜLEVAADE TEADUSPROJEKTIDEST

### Valikraiate mõju metsa-ökosüsteemi süsinikubilansile ja majanduslikud aspektid

**Projektijuht:** Veiko Uri Eesti Maaülikoolist  
**Projekti kestus:** 2020–2023  
**RMK rahastus:** 204 000 eurot

Nii Eestis kui ka Euroopas otsitakse alternatiivi lageraietele, sh kaalutakse turbe- ja valikraiate senisest laiemat kasutust. Kui turberaietel on Eestis välja kujunenud metskasvatuslikud praktikad, siis valikraiate rakendamine on üsna loominguiline, olenedes peamiselt metsa omadustest. Samuti on enamik



valikraietega seonduvaid küsimusi seni teaduslikult väga vähe uuritud.

Projektis hinnati ökosüsteemi tasandil valikraie mõju küpse metsa süsiniku voo- gudele ja varudele võrdluses lageraiega ning modelleeriti puistute raiejärgne kasv.

Tulemused näitavad, et küpse metsa harvendamine küll vähendab süsiniku sidumist, kuid väheviljakate kasvukoh- tade männikud jäid ikkagi kas süsiniku neelajateks või neutraalseteks. Viljaka kasvukoha segamets muutus aga süsi- niku allikaks. Raiejärgse süsinikubilansi kujunemisel on määravad puistu liigiline koosseis, muld ja harvendamise aste. Kõik lageraiealad olid süsiniku allikad, neis kasvab esimestel raiejärgsetel aastatel valdavalt vaid alustaimestik.

Valikraiega alustamine küpsetes män- nikutes võimaldab küll vana puistut pi- kaajaliselt püsimeetsana säilitada, aga ei taga metsa edukat uuenemist ega puis- tu rahuldavat tootlikkust ning seeläbi tõ- husat süsiniku sidumist.



### RMK juhatuse liige Erko Soolmann

*„Metsamajanduses tuleb raieid planeeri- des arvesse võtta paljut, alates maastikus paiknevate metsade kooslusest, metsade vanuselisest jaotusest ja liigirikku- se toeta- mise võimalustest kuni kogukondade kaa- samiseni.*

*Üheks võimaluseks on kasutada vane- mates puistutes valikraieid, mida on aga püsimeetsandusliku võttena ja mille mõju süsiniku sidumisele oli seni vähe uuritud. Projekt andis vajalikke teadmisi valik- ja lageraie- te süsiniku sidumise ning tuleviku- metsa kujunemise, sh uue metsa esimeste aastate uuenemise kohta.“*

## Jääksoode veerežiimi taastamistööde tulemuslikkuse kompleksseire

**Projektijuht: Ain Kull Tartu Ülikoolist**  
**Projekti kestus: 2017–2023**  
**RMK rahastus: 291 667 eurot**

Projekti eesmärgiks oli luua meetodika jääksoode seisundi ja korrastamisjäg- sete muutuste seiramiseks, rajada viies jääksoos seirealad ning viia neil aladel läbi kompleksseire.

Seire tulemused kinnitasid senist tead- mist, et korrastamata jääksood on olu- lised CO<sub>2</sub> allikad ja et taastamistöödega on võimalik eralduva CO<sub>2</sub> voogu kahan- dada. Samuti leidis kinnitust, et gaa- sivood on suuremad suvekuudel. Samas tuleb kliima muutumisel arvestada, et külmumata pinnasega talvekuud võivad märgatavalt mõjutada gaasivoo aastast kogubilanssi.

Seire käigus kogutud andmed annavad vajalikke teadmisi jääksoode taasta- mise kohta. Samas tuleb arvestada, et lühiajaline seire on ebapiisav tegemaks pikaajalisi järeldusi meetodite tõhususe, taimestumise kiiruse või kasvuhoone- gaaside voo kahanemise kohta. Nii leiti näiteks, et esimestel aastatel mõjutab samblaga korrastataval alal kasvuhoo- negaaside emissioone põhu ja surnud fragmentide lagunemine. Teisalt toetas samblafragmentide laotamine järgmis- tel aastatel kiiremat taimestumist.

Suur määramatus on seotud ilmasti- kuga, mis mõjutab kriitilise tähtsusega olulist veetaseme vahemikku ja suvise niiskuse olemasolu. Nii jäid seire pe- riodi kaks põuase suvega aastat, mis võisid mõjutada nii gaaside emissioone, taimestiku arengut, süsiniku ja lämmas- tiku kontsentratsioone kui ka veetaseme muutusi. Veetase ja taimestik mõjuta- vad aga omakorda märgatavalt lagune- mise kiirust.



Enne ja pärast. Üks taastatud ja seiratud ala asub Ess-soos. Kui aastal enne taastamistööd (2021. a) oli napp nii taimestik kui ka veetase, siis 2022. aastal oli veetase juba püsivalt kõrge, mis on sootaimestiku arenemise tähtsaim eeldus. Autor: Priit Voolaid



RMK looduskaitse-  
osakonna juhataja  
Kaupo Kohv:

„RMK on viimastel aastatel taastanud üle 1000 hektari endisi freesturbaväljakuid. Käesolev uuring viiel taastamisalal (Laiusel, Ess-soos, Maimas, Kildemaal ja Kõimas) oli vajalik, et uurida erineval viisil taastatud alade taimestiku ja elustiku edasist arengut, mõõta taastamisjärgselt toimuvaid muutusi jääksoodest lähtuvate kasvuhoonegaaside bilansis ja toitainete väljakandes.

Esmased tulemused andsid kinnitust, et taastamistööd vähendavad oluliselt süsihappegaasi emissioone endistes korrastamata jääksoodes. Kahjuks jäi taastamistööde järgne periood kaugeleulatuvate järelduste tegemiseks liialt lühikeseks. Samas on hea tõdeda, et alus jätku-uuringuteks on loodud ja praegu on Tartu Ülikool uute projektide toel uuringualadel mõõtmisi jätkamas.“

## Metsapuude parendamise programmi raames järglaskatsealade rajamine ja mõõdistamine 2019–2023

**Projektijuht: Tiit Maaten Eesti Maaülikoolist**  
**Projekti kestus: 2019–2023**  
**RMK rahastus: 391 940 eurot**

Antud projekt on lühike etapp 2011. aastal alguse saanud metsapuude parendamise programmist, millega täidetakse metsapuude seemnemajanduse tegevuskava aastateks 2021–2030. Põhjamaade pikaajalise kogemuse põhjal on optimaalne testperiood 15 aastat, koos ettevalmistusega kulub ühe parendusprogrammi etapile keskmiselt 20 aastat. Eesti programm on nüüdseks poole peal ja käegakatsutavate tulemuste saamiseks läheb veel aega.

Programmi pikaajaline eesmärk on jõuda Eestis 1,5 astme seemneistandike ehk seemlate rajamiseni ja nendest varutud seemnete kasutuselevõtuni 2045. aastaks. Rajatavad seemlad erinevad kasutusel olevatest esimese astme seemlatest selle poolest, et seal rajatavates

kasutatakse vaid katsekultuurides test-perioodi lõpul parimaks hinnatud kloon-  
ne. 1,5 astme seemlatest varutud seem-  
nest saadakse praegustega võrreldes  
paremate kasvu- ning kvaliteediomadus-  
tega puistud.

2023. aastal lõppenud etapi raames ra-  
jati 5 hektarit kuuse ja 16 hektarit aru-  
kase järglaskatsekultuure. „Rätsepatoõ-  
na“ asendati istutusjärgselt hukkunud  
taimi 11 400 juhul. Valiti 32 uut aru-  
kase ja 205 sanglepa plusspuud. See-  
met püüti varuda 388 arukase ja sangle-  
pa plusspuult, seemet saadi 135 puult.  
Mõõdeti ca 18 000 viieaastast männi- ja  
ca 32 000 kuueaastast kuuse katse-  
puud. Lisaks mõõdeti ja hinnati kvali-  
teediomadusi ca 33 000 kümneaastasel  
katsepuul.



### RMK seemnemajanduse peaspetsialist Aivo Vares:

*„Metsapuude parendamise programm pa-  
nustab olulisel määral kogu Eesti metsan-  
dusse. Programmi tulemusel saab toota  
märgatavalt paremate pärilike omaduste-  
ga metsapuude seemned, mida vajatakse  
riigi- ja erametsade uuendamisel. Eesmär-  
giks on, et meie majandusmetsad oleksid  
tulevikus kliimamuutusi arvestades tootli-  
kumad, kvaliteetsema puiduga ja haigus-  
kindlamad.“*

## Hariliku kuuse kaitsevõimet ja kasvu määravad tegurid puht- ja segapuistutes: kliima- muutuse ja kasvukoha mõju

**Projektijuht: Priit Kupper**  
**Tartu Ülikoolist**  
**Kestus: 2021–2024**  
**RMK rahastus: 195 219 eurot**

Projektiga soovitakse teada saada, kui-  
das muutub hariliku kuuse kasvukiirus  
ja kaitsevõime (vaiguvool, kaitseainete  
tootmine) muutuvates keskkonnatingi-



Mändjala katsealal on käimas kümneaastase  
männi järglaskatsekultuuri mõõtmine. Mõõdab  
Toomas Vaha. Autor: Tiit Maaten

mustes (vee ja toitainete kättesaadavus,  
valgustus, temperatuur, konkurents  
naaberpuudega). Uuringud toimuvad  
nii looduslikes kuusikutes kui ka Järv-  
seljal asuvas eksperimentaalses metsa-  
ökosüsteemis FAHMi.

Kui projekti esimestel aastatel viisime  
mõõtmised läbi peamiselt suurtel, ca  
50-aastastel puudel, siis 2023. aastal  
keskendusime FAHMi katses kasvavatele  
noortele, kuueaastastele kuuskedele.

Ilmnes, et kolme manipulatsiooni võrd-  
luses oli kuuskede kasv kehvem kesk-  
misest suurema (+5%) õhuniiskuse



Mullaproovide kogumine katseringi „kaseveerandikust“. Iga katsering on jaotatud 4 veerandiks, millest 1/4 on puhas kuusepuistu, 1/4 on puhas kasepuistu ning 2/4 on kuusekase segapuistu. Kuigi projekti põhieesmärk on suunatud kuuse kasvu ja vastupanuvõime uurimisele, on segapuistu mõju hindamiseks vajalik võrdlus ka lehtpuu puhtpuistuga.  
Autor: Priit Kopper

puhul, samas kasv ei erinenud kõrgema (+15%) mullaniiskuse tingimustes ja kontrollaladel, kus tingimusi ei mõjutatud üldse. Küll kasvasid noored kuused aga paremini puhtpuistus kui kuusekase segapuistus. See oli ilmselt põhjustatud kehvematest valgustingimustest segapuistus, kus puuvõrade liitumine on toimunud kiiremini. Lisaks sellele, et suurema õhuniiskuse puhul olid puud väiksemat kasvu, oli märgatavalt suurem ka võrsete hingamine. Suurenenud hingamine on sageli keskkonnast tuleva stressi indikaator. Seevastu mulla toitaine (NPK) omastamine ei sõltunud eksperimendi tingimustest ega kuuse osakaalust puistus.

## Kõdusoometsade kuivendus-süsteemide rekonstrueerimise mõju eesvoolude veekvaliteedile ja veekaitsemeetmete tõhususe hinnang

**Projektijuht:** Kuno Kasak  
**Tartu Ülikoolist**  
**Projekti kestus:** 2022–2025  
**RMK rahastus:** 180 000 eurot

Eesti metsades on arvestataval määral soomuldased ja liigniiskeid mineraalmuldi. Paljudes piirkondades on metsakasvatuseks ja metsade majandamiseks hädavajalik mulla veerežiimi reguleerida ja maaparandussüsteeme rekonstrueerimise abil töökorras hoida. Selleks, et vähendada nende töödega kaasnevat negatiivset mõju veekeskonnale, tuleb kasutada veekaitsemeetmeid. Üheks efektiivseimaks lahenduseks hajureostuse vähendamisel on taimestatud avaveelised tehismärgalad ehk puhastuslodud, mis lisaks veevoolu rahustamisele toetavad settimist ja toitainete bioloogilist eemaldamist.

Projekti käigus uuritakse, kuidas mõjutavad kõdusoometsade kuivenduskraavide rekonstrueerimistööd pinnavee kvaliteeti, ning võrreldakse puhastuslodu ja settetiigi koos kasutamist traditsioonilise settetiigiga.

Uuring viiakse läbi Lääne-Eestis rekonstrueeritavate maaparandussüsteemidega, mis asuvad Rumba kõdusoometsades ja suubuvad Vigala jõkke. Kokku rajatakse kaheksa veekaitsemeetet: kuus n-õ tavapärase lahendusena ehk settetiikidena, kaks hübriidsüsteemidena (settetiik koos puhastusloduga). Kahele hübriidsüsteemi väljavoolule rajati 2023. aastal kolmnurk-ülevoolud ning paigaldati automaatsed veetaseme-, temperatuuri ja elektrijuhtivuse salvestid.



Rumba maaparandussüsteemil toimub veekvaliteedi ja -režiimi seire kõdusoometsade kraavidel ning lisaks 2023. aastal rajatud settetiikidel ja puhastuslodudel. Puhastuslodu väljavoolul reguleerib veetaset ja aitab vooluhulkasid seirata kolmnurk-ülevool. Autor: Margit Kõiv-Vainik

## ArGrow biostimulandi mõju hindamine männi-, kuuse- ja kasetaimedele

**Projektijuht: Reimo Lutter**  
**Eesti Maaülikoolist**  
**Projekti kestus: 2021–2024**  
**RMK rahastus: 84 533 eurot**

Metsa uuendamiseks soovitakse puistu kiiresti uuendada ja muuta mh metsamaa võimalikult kiiresti süsinikku siduvaks. Tulenevalt nn istutusšokist ja alustaimestiku mõjust on istutatud puud vähese konkurentsivõimega, mis sageli tähendab lisaistutamist ja intensiivset hooldust ehk suurenenud kulusid. Põhjamaade praktika näitab, et keskkonnasõbralik orgaanilisel lämmastikul põhinev biostimulant ArGrow parandab istutatud puude juurte arengut, mis omakorda tagab puu parema konkurentsivõime toitainete omastamisel.



Võrreldes männi- ja kuusetaimedega suurenes biostimulandi ArGrow mõjul enim kaskede kõrguskasv. Autor: Reimo Lutter

Projekti käigus uuritakse biostimulandi mõju kuuse-, kase- ja männitaimede säilivusele, kõrguskasvule ja juurte arengule, samuti hinnatakse kahjustusi. Laboris hinnatakse mudelpuude juurte arengut ja suhet maapealsesse biomassi. Valitud katsealadel on kirjeldatud mulla toitainete- ja süsinikusaldused ning alustaimestiku mitmekesisus pikaajaliste keskkonnamõjude hindamiseks. Esialgset tulemusi näitavad, et biostimulandil on positiivne mõju kase potitaime kõrguskasvule, mõju kuusele ja männile on väiksem või avaldub suuremas maapealses biomassis. Juurestiku areng on biostimulandi kasutamisega paranenud kõikidel puuliikidel. Suurim mõju on avaldunud karusambla ja siirdesoo kasvukohatüüpides.

## Jääksoode metsastamise mõju ökosüsteemi süsiniku- ja lämmastikubilansile

**Projektijuht: Ülo Mander**  
**Tartu Ülikoolist**  
**Projekti kestus: 2023–2025**  
**RMK rahastus: 250 000 eurot**

Eestis on ligikaudu 10 000 ha mahajäetud freesturbaväljakuid, millest neljandik on soovitatud metsastada. Jääkturba fosfori- ja kaaliumidefitsiidi, ebasoodsa mikrokliima jm tõttu on suur osa jääksoodest ka 30 aastat hiljem taimkatteta, mis omakorda tähendab suurt CO<sub>2</sub> emissiooni ja kõrget tuleohutaset.

Projektiga otsitakse lahendusi jääksoode majandamiseks, mis võimaldaks maksimeerida süsiniku sidumist ja vähendada kasvuhoonegaaside emissiooni. Selleks hinnatakse jääksoode metsastamise edukust eri puuliikidega, mõõdetakse kasvuhoonegaaside emissioone, mulla temperatuuri, happesust ja niiskusesisaldust, põhjaveetaset, kogutakse mullaproovid jpm.

Põhjamaades on taimkatte soodustamiseks jääksoodes kasutatud toitainerikast



Kõige enam võitis puutuha lisamisest arukask, mis kasvas istutamisaastal keskmiselt 40 cm. Tuha positiivset mõju on näha ka lehe pindala suurenemisest. Autor: Katri Ots

puutuhka, kuna on leitud, et just toitainetevaegus mõjutab puude kasvu, mitte niivõrd hilised kevadkülmad, põuad, suvised kõrged temperatuurid tumedal turbapinnal, lühiajaline liigvesi vm. Projekti käigus istutatud 2000 arukase, sanglepa, männi ja kuuse ning külvatud arukase ja halli lepa kasvu soodustamiseks laotati alale puutuhka kogusega 5 t/ha. Esimesed mõõtmised toetavad seniseid puutuhaga saadud katsete positiivseid tulemusi: lehtpuudel mõõdeti märkimisväärne juurdekasv. Okaspuude juurdekasv oli tagasihoidlikum, tõenäoliselt istutusjärgse stressi tõttu.

Esialgused tulemused näitavad, et puudel on tähtis mõju kasvuhoonegaaside emissioonile: vanematel metsalappidel on CO<sub>2</sub> lendumine madalam kui taimestamata kontrollalal, metaani emissioon nullilähedane, ning on märgata suurt mõju mulla lämmastikusaldusele.

## Talvise sanitaarraie ja püünispuude kasutamise otstarbekuse-kooreüraski kahjustuste ohjamisel ning hariliku kuuse koore all talvituvate ürasekite seisund

**Projektijuht: Kristjan Ait**  
**Eesti Maaülikoolist**  
**Projekti kestus: 2022–2025**  
**RMK rahastus: 228 423 eurot**

Kuuse-kooreüraski kahjustuste pindala Eestis on lähiaastatel suurenenud, mis võib veelgi suureneda kliimamuutustest tulenevate metsahäiringute sagenemise tõttu. Näiteks on juba saanud tavapäraseks kahe ürasekipõlvkonna esinemine ühe suve jooksul. Meetodid, millega ürasekikahjustusi ohjatakse, ei ole aga viimase saja aasta jooksul märgatavalt muutunud.



Kuuse-kooreürask (*Ips typographus*) on paljudele tuttav. Temaga koos esineb kuuskedel ka teine märkimisväärne metsakahjur, harkkidane kooreürask (*Ips duplicatus*), kes tavaliselt kahjustab kuuse ladvaosa. Autor: Kristjan Ait

Projektis hinnatakse üraskikahjustusi ohjavate sanitaarraiate edukust keskealistes ja valmivates kuusikutes kevadel koos püünispuudega võrdluses sanitaarraietega talvel. Vaadatakse ka alasid, kus kahjustus on jäetud looduslikult vaibuma, võrreldakse harvesteriga ja käsitsi langetatud püünispuude tõhusust. Samuti hinnatakse, kui suur osa kuuse koore all talvituvatest teise põlvkonna isenditest suudab talve üle elada ning milliseid röövputukaid ja parasitoide kuuse koore all leidub.

Esialgsete tulemuste järgi ei mõjuta püünispuude langetamise viis (käsitsi vs. harvesteriga langetatud) püütud kuuse-kooreüraski isendite arvu. Suured erinevused on aga teiste üraskiliiki osas.



## STIPENDIUMID

### Endel Laasi nimeline stipendium

- Eesti Maaülikooli doktorantidele
- 4800 eurot aastas
- 2023. aasta stipendiaadid: Karin Kütt ja Reeno Sopp

### Heino Tederi nimeline stipendium

- Eesti Maaülikooli magistrantidele
- 3200 eurot
- 2023. aasta stipendiaadid: Karel Kaja ja Risto Kiisk

### Toomas Ehrpaise nimeline stipendium

- Luua Metsanduskooli õpilastele
- 1917 eurot
- 2023. aasta stipendiaat: Kristi Kübarsepp

### Parima metsandusliku magistritöö preemia

- Eesti Maaülikooli magistrandile
- 1000 eurot
- 2023. aasta stipendiaat: Jano Lepik
- Magistritöö teema: „Kuusekloonide kasv ja käbikandvus RMK Võhmetu seemlas“



# MAJANDUSKOKKUVÕTE

Paikuse kandis valgustustrait ja  
aegjätkne rate. Autor: Arno Mikkor



**3,3** miljardit € on RMK varade väärtus  
**128** miljonit € on ärikasum

# BILANSS

(tuhandetes eurodes)

<b>VARAD</b>	<b>31.12.2023</b>	<b>31.12.2022</b>
<b>Käibevarad</b>		
Raha	188 960	145 963
Nõuded ja ettemaksed	22 602	28 060
Varud	35 524	34 736
Bioloogilised varad	66 108	59 182
<b>Kokku käibevarad</b>	<b>313 194</b>	<b>267 941</b>
<b>Põhivarad</b>		
Kinnisvarainvesteeringud	533	659
Materiaalsed põhivarad	617 794	596 725
Immateriaalsed põhivarad	2 096	1 838
Bioloogilised varad	2 382 539	2 141 584
<b>Kokku põhivarad</b>	<b>3 002 962</b>	<b>2 740 806</b>
<b>KOKKU VARAD</b>	<b>3 316 156</b>	<b>3 008 747</b>
<b>KOHUSTISED JA NETOVARA</b>		
<b>Kohustised</b>		
<b>Lühiajalised kohustised</b>		
Võlad ja ettemaksed	31 929	21 205
Lühiajalised eraldised	4 750	3 295
<b>Kokku lühiajalised kohustised</b>	<b>36 679</b>	<b>24 500</b>
<b>Pikaajalised kohustised</b>		
Pikaajalised eraldised	495	442
<b>Kokku pikaajalised kohustised</b>	<b>495</b>	<b>442</b>
<b>KOKKU KOHUSTISED</b>	<b>37 174</b>	<b>24 942</b>
<b>Netovara</b>		
Riigikapital	1 150 680	1 159 071
Eelmiste perioodide jaotamata kasum	1 749 694	428 099
Aruandeaasta kasum koos kasumiga bioloogiliste varade ümberhindlusest	378 608	1 396 635
<b>KOKKU NETOVARA</b>	<b>3 278 982</b>	<b>2 983 805</b>
<b>KOKKU KOHUSTISED JA NETOVARA</b>	<b>3 316 156</b>	<b>3 008 747</b>

Palgid. Autor: Jarek Jõepera

# KASUMIARUANNE

(tuhandetes eurodes)

	2023	2022
Müügitulu	306 360	302 286
Muud äritulud	5 743	8 022
Kasum (kahjum) bioloogilistelt varadelt	1 004	-258
Valmis- ja lõpetamata toodangu varude jääkide muutus	721	11 124
Kaubad, toore, materjal ja teenused	-127 271	-115 747
Mitmesugused tegevuskulud	-10 830	-12 014
Tööjõukulud	-34 556	-29 110
Põhivarade kulum ja väärtuse langus	-12 998	-11 557
Muud ärikulud	-174	-116
<b>Ärikasum</b>	<b>127 999</b>	<b>152 630</b>
Muud finantstulud ja -kulud	5 374	44
<b>Kasum enne tulumaksustamist</b>	<b>133 373</b>	<b>152 674</b>
Tulumaks	-13 727	-14 322
<b>Aruandeaasta kasum</b>	<b>119 646</b>	<b>138 352</b>
Bioloogiliste varade ümberhindlus	258 962	1 258 283
<b>Aruandeaasta lõplik kasum koos kasumiga bioloogiliste varade ümberhindlusest</b>	<b>378 608</b>	<b>1 396 635</b>

# AUDIITORI KINNITUS



---

**Grant Thornton Baltic OÜ**

Pärnu mnt 22  
10141 Tallinn, Eesti

T +372 626 0500  
E info@ee.gt.com

Reg nr 10384487  
KMR nr EE100086678

## SÖLTUMATU VANDEAUDIITORI ARUANNE

### Riigimetsa Majandamise Keskus nõukogule

Kaasnev kokkuvõtlik finantsaruanne, mis sisaldab bilanssi seisuga 31. detsember 2023 ja kasumiaruannet eeltoodud kuupäeval lõppenud aasta kohta, mis on toodud lehekülgedel 74-75, on tuletatud Riigimetsa Majandamise Keskuse auditeeritud raamatupidamise aastaaruandest 31. detsembril 2023 lõppenud aasta kohta. Me avaldasime modifitseerimata sõltumatu vandeaudiitori aruande selle raamatupidamise aastaaruande kohta 20. veebruaril 2024. Kokkuvõtlik finantsaruanne ja auditeeritud finantsaruanded ei peegelda selliste sündmuste mõju, mis esinesid auditeeritud finantsaruandeid käsitleva audiitori aruande kuupäeva järgselt, mis võivad nõuda korrigeerimist ja avalikustamist auditeeritud finantsaruannetes.

Kokkuvõtlik finantsaruanne ei sisalda kogu avalikustatavat informatsiooni, mis on nõutav Eesti Finantsaruandluse standardiga, mida rakendatakse Riigimetsa Majandamise Keskuse auditeeritud finantsaruannete koostamisel.

Kokkuvõtliku finantsaruande lugemine ei asenda seetõttu Riigimetsa Majandamise Keskuse auditeeritud raamatupidamise aastaaruande lugemist.

### Juhatuse kohustused seoses kokkuvõtliku finantsaruandega

Juhatus vastutab auditeeritud raamatupidamise aastaaruandest tuletatud kokkuvõtliku finantsaruande koostamise eest kooskõlas Eesti Finantsaruandluse standardis kehtestatud arvestus- ja hindamis põhimõtetega.

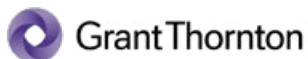
### Vandeaudiitori kohustus

Meie kohustus on avaldada arvamus kokkuvõtliku finantsaruande kohta meie protseduuride põhjal, mis viidi läbi kooskõlas rahvusvahelise auditeerimise standardiga (ISA) 810 „Kokkuvõtlike finantsaruannete kohta aruandmise töövõtud“.

---

Auditorteenused • Riskijuhtimisteenused • Raamatupidamisteenused • Maksunõustamine  
Oigusnõustamine • Finantsnõustamine • Ärinõustamine • Andmekaitse ja infoturvet • Digiteenused

[www.granthornton.ee](http://www.granthornton.ee)



### Arvamus

Meie arvates on kokkuvõtlik finantsaruanne, mis on tuletatud Riigimetsa Majandamise Keskuse 31. detsembril 2023 lõppenud auditeeritud raamatupidamise aastaaruandest, järjepidev kõigis olulistest osades selle raamatupidamise aastaaruandega kooskõlas Eesti Finantsaruandluse standardis kehtestatud arvestus- ja hindamispõhimõtetega.

Mart Nõmper

Vandeauditor nr 499

Grant Thornton Baltic OÜ  
Tegevusluba nr 3  
Pärnu mnt 22, 101451 Tallinn  
20. veebruar 2024

**RMK**

Mõisa/3, Sagadi küla, Haljala vald  
45403 Lääne-Virumaa, Eesti  
Telefon +372 676 7500  
www.rmk.ee

**Tekstid**

RMK, Kristina Haavala, Priit Luts, Kristi Kool, Kristi Parro, Kristiina Viiron, Hardo Becker

**Kujundus ja küljendus**

Newton

**Kasutatud fotod**

RMK

**Esikaane foto**

Fotokonkursi Vereta Jaht parimate loodusfotode hulka valitud foto „Musträhn“.  
Autor: Andres Killing

**Sisekaante fotod**

Palgid. Autor: Jarek Jõepera

**Paber**

kaaned Munken Lynx 300 g  
sisu Munken Lynx 120 g

**Tootja**

Print House



