

Sagadi metsakeskus

2021. aasta külastajauuringu
tulemused



Sissejuhatus

Külastajauuringud viiakse enamikul aladel läbi samal aastal ja ühtsetel alustel. Kasutatav andmekogumismeetod on kohapeal küsitleja juhendamisel täidetav küsimustik. Valimisse kuuluvad 15-aastased ja vanemad külastajad.

Kasutatud meetodikad on kirjeldatud käsiraamatus „Külastajate seire loodusaladel- Põhjamaade ja Balti riikide kogemusel põhinev käsiraamat“. Raamat on internetis kättesaadav aadressil:

<http://loodusegakoos.ee/files/Kulastajate%20seire%20loodusaladel.pdf>

Esimene Sagadi metsakeskuse külastajauuring viidi läbi juuni 2017- mai 2018.

Käesolev Sagadi metsakeskuse külastajauuring viidi läbi juuli 2020 - juuli 2021, koguti 354 ankeeti.

Tulemused

Sagadi metsakeskuse küllastajatest 29% kuuluvad vanusegruppi 35–44-aastased, järgnevad 45–54-aastased (20%) ja 55–64-aastased (20%), 25–34-aastased (14%), üle 65-aastased (11%) ja 15–24-aastased (5%). Kõrgharidusega inimesi oli 67%, keskeriharidusega 24%, keskharidusega 7% ja põhiharidusega 2% vastanutest.

Metsakeskuse küllastajatest 86% elab Eestis (Tallinna linn 38%, Rakvere linn 10%, Tartu linn 5% jne), järgnevad Saksamaa (5%), Soome (3%), Läti, Leedu, Holland, Ühendkuningriik (1%). 2017 aasta küllastajauuringu andmetel oli välisriikidest küllastajate hulk 50%, kusjuures ka erinevate riikide nimistu oli üle kahe korra suurem kui 2021.

Metsakeskust külastati peamiselt 2-5 inimese seltskonnas (68%) ja 6 või enama inimese seltskonnas (24%), üksinda küllastajaid oli 8%. Vähemalt igas kolmandas seltskonnas viibis ka alla 15-aastaseid küllastajaid. Seltskond koosnes peamiselt oma pere liikmetest (58%), sõpradest (14%) või oli tegemist kooli, lasteaia või üliõpilasgrupiga (15%). Tunduvalt oli vähenenud turismigruppide osakaal, 2021 oli see 2%, aastal 2017 aga 12% seltskondadest. Mõnevõrra oli vähenenud ka sõprade seltskonnad ja suurenenud perepuhkajad (Tabel 1).

Tabel 1. Seltskonna koosseis.

2021

Seltskonna koosseis	tk.	%
oma pere liikmed	185	58
teised sugulased	14	4
sõbrad	46	14
töökaaslased	7	2
klass (Laste/õpilasgrupp)	48	15
lasteaiaühm	9	3
kutse- või ülikooli õpilasgrupp	4	1
pensionäride grupp (Seenioride grupp)	1	0
organiseeritud tegevusi pakkuva ettevõtte kliendid (Turismigrupp)	6	2
Kokku	320	100

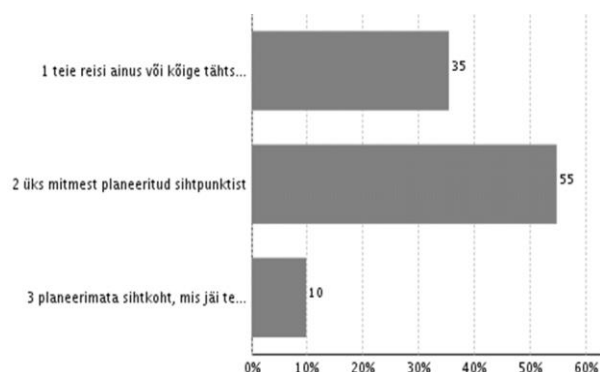
2017

Seltskonna koosseis	tk.	%
oma pere liikmed	170	56
teised sugulased	10	3
sõbrad	59	19
töökaaslased	9	3
klass (Laste/õpilasgrupp)	2	1
pensionäride grupp (Seenioride grupp)	6	2
organiseeritud tegevusi pakkuva ettevõtte kliendid (Turismigrupp)	37	12
klubi, ühing vms	9	3
teised, kes?	2	1
Kokku	304	100

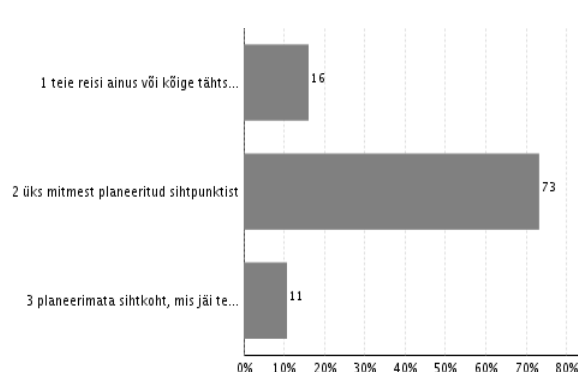
Võrreldes 2017 aastaga oli kasvanud Sagadi metsakeskuse kui sihtpunkti tähtsus. Sagadi metsakeskus oli reisi üks mitmest planeeritud sihtpunktist 55 %-le

(2017 oli see 73%) ja reisi ainus või kõige tähtsam sihtpunkt 35%-le külastajatest. 10% vastanutest saabus Sagadi metsakeskusesse ette planeerimata (Joonis1).

2021



2017



Joonis 1. Sihtpunkti tähtsus

Sagadi metsakeskuse õueala külastas 95% vastanutest, erinevatest hoonetest külastatakse enim metsamuuseumi (47%), seejärel härrastemaja (39%), järgnevad dendropark ja restoran. (Tabel 2).

Tabel 2. Territooriumi külastuse jagunemine

Külastusobjekt	tk.	%
Muud kohad, kus?	39	11
Õue- ja pargiala	338	95
Metsamuuseum	167	47
Härrastemaja	138	39
Hotell	58	16
Restoran	91	26
Suvekohvik	88	25
Looduskool	84	24
Dendropark	123	35
Metsamuuseumi pood	122	34
Vastanuid kokku	354	

Väljaspool Sagadi metsakeskust külastati või kavatseti külastada enim Palmse mõisa, 33% vastanutest, aga ka piirkonda jäävaid erinevaid asulaid – Altja, Käsmu ja Võsu. Piirkonna matkaradade külastust nimetasid 19% vastanutest (Tabel 3). Muude kohtadena nimetati teisi piirkonda jäävaid asulaid, rannaalasid, sadamaid jne.

Tabel 3. Külastuse geograafiline jagunemine.

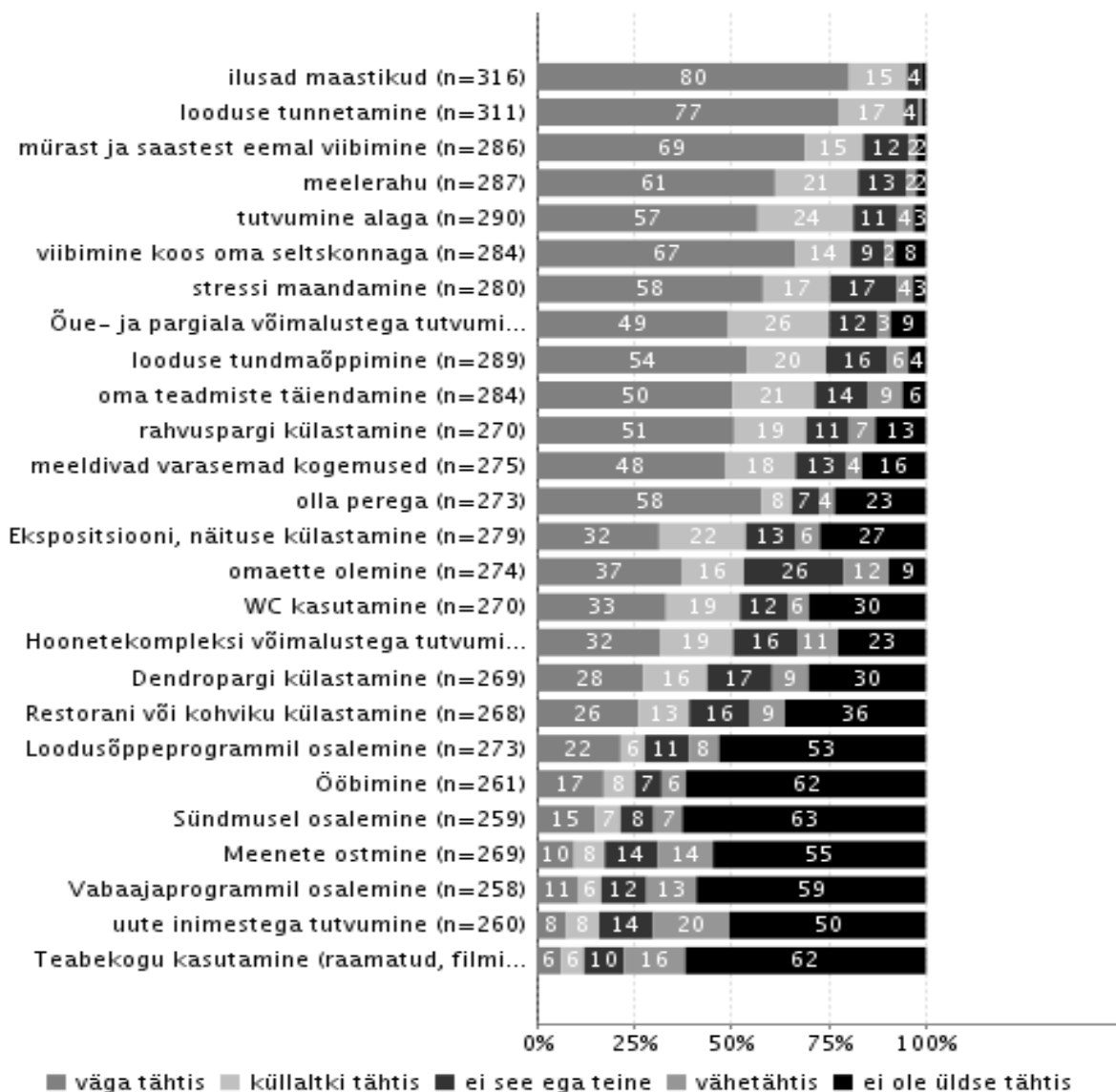
Külastusobjekt	tk.	%
Altja küla	113	32
Käsmu küla	87	25
Võsu alevik	113	32
Vihula mõis	99	28
Lahemaa rahvuspargi külustuskeskus Palmses	41	12
Palmse mõis	116	33
Võsu-Oandu piirkonna matkarajad	69	19
Oandu külustuskeskus	38	11
Metsamuuseumi pood	122	34
Muud kohad, kus?	39	11
Vastanuid kokku	354	

Sagadi metsakeskuse külastusest 59% tehakse suvel (juuni-august), 12% kevadel (aprill-mai) ja 21% sügisel (september-november), kõige vähem (8%) käiakse talvekuudel (detsember-märts).

Varasemaga võrreldes oli tõusnud korduvkülastuste arv. Sagadi metsakeskuse külastajatest korduvkülastajaid oli 61% (2017 oli see 35%), esimest korda külastas metsakeskust 39% vastanutest (2017 oli see 65%).

Sagadi metsakeskusesse saabumiseks kasutatakse ülekaalukalt kõige rohkem sõiduautot - 76% vastanutest, seejärel tellitud bussi (16%). Haagissuvila või matkaautoga ning jalgrattaga liikujaid oli mõlemaid 3%.

Sagadi metsakeskuse tähtsamad külastuse motiivid olid ilusad maastikud, looduse tunnetamine, mürast ja saastest eemal viibimine, meelerahu, tutvumine alaga, viibimine koos oma seltskonnaga, stressi maandamine, ja perega olemine, aga ka Sagadi õue- ja pargiala võimalustega tutvumine ning looduse tundmaõppimine (Joonis 2).



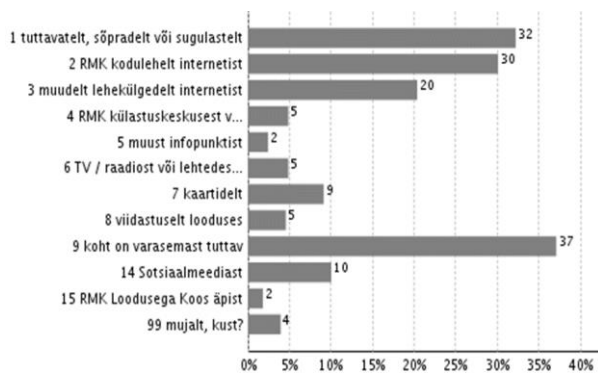
Joonis 2. Külastuse eesmärk

Külastajate piirkondliku rahakasutuse hindamiseks paluti vastajatel arvestada kulusid, mida nad olid teinud või kavatsesid teha Sagadi metsakeskuses ja ümbruskonnas seekordse reisi jooksul. 49% vastanutest kinnitas, et oli seekordse külastusega seoses raha kulutanud. Külastajad kulutasid keskmiselt 94,72 eurot külastuskorra kohta (mediaan 33,33 eurot). Kõige enam kulutati raha majutusele, seejärel ostudele kohvikutes, restoranides ja kauplustest ning ostudele bensiinjaamadest.

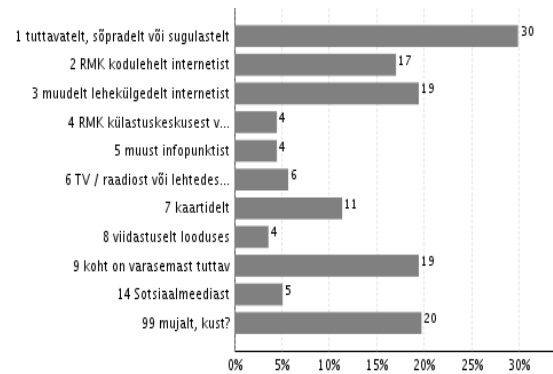
Kulutusi teinud külastajatest 80,6% märkis, et nad olid teinud kulutusi lisaks ümbruskonnale ka Sagadi metsakeskuse teenuste kasutamisel, keskmiselt 19,00 eurot inimese kohta. 40,4% kulutusi Sagadi metsakeskuses tehti ostudele kohvikus ja restoranis ja 40,1% majutusele, 12,4% lisateenustele (nt giid, sissepääsupiletid, retked, programmid, üritused jms) ja 7,1% muudele kulutustele (meenete ostud, varustuse rent jms).

Külastajatest 32% oli saanud infot Sagadi metsakeskuse kohta tuttavatelt, sõpradelt või sugulastelt, 30% RMK kodulehelt, 20% muudelt lehekülgedelt internetis, 37%-le oli koht varasemast tuttav. Võrreldes 2017 aastaga oli märgatavalt suurenenud RMK kodulehe (2017 oli see 17%) ja varasemate külastuskordadel põhineva info osatähtsus (2017 oli see 19%), vähenenud aga muud infoallikad, millest oli sagedamini nimetatud giid, reisikorraldaja, Lonely Planet (Joonis 3).

2021



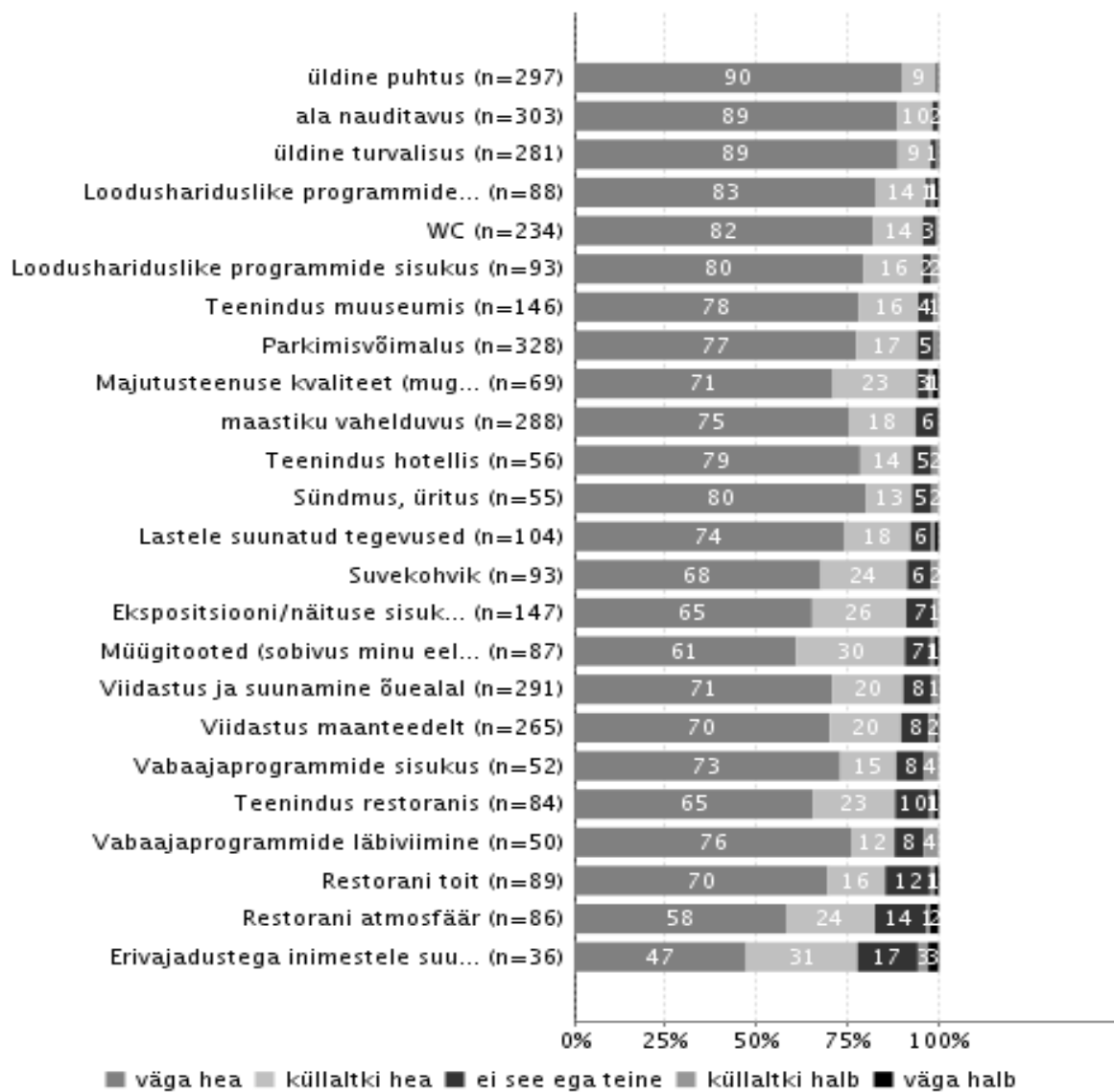
2017



Joonis 3. Informatsiooni allikas

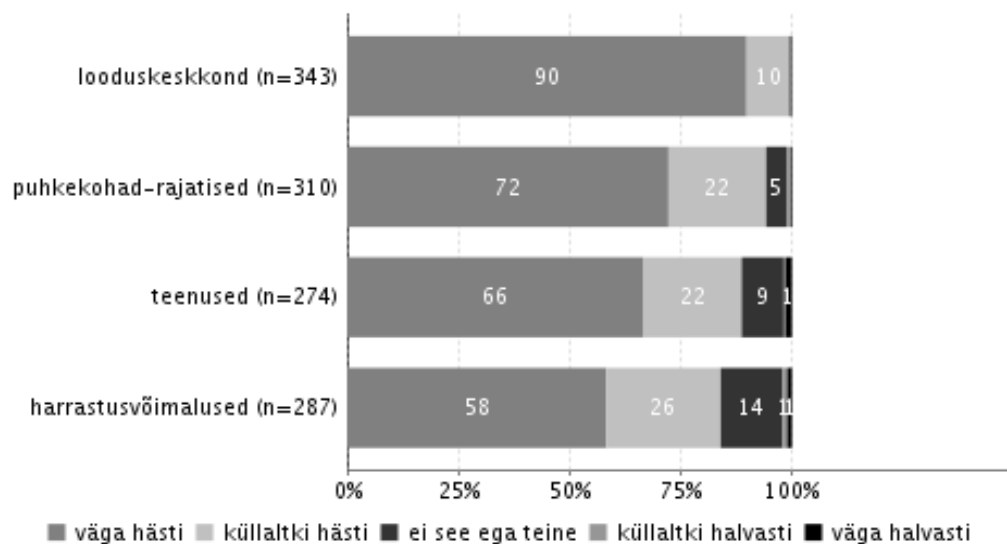
Üldiselt hinnati metsakeskuse teenuste ja rajatiste kvaliteeti positiivselt. Ühtlaselt kõrgelt hindasid külastajad loodusprogrammide ja vabaajaprogrammide läbiviimist ning sisukust, hotelli ja muuseumi teenindust, sündmusi ja üritusi, aga ka parkimisvõimalusi ja WC-d. Kõrge, kuid üldisest madalam hinnang anti erivajadustega inimestega arvestamisele ja restorani atmosfäärile. (joonis 4).

Sagadi metsakeskuse teenuste hulgaga oli rahul enamik vastajaid, kahtleval seisukohal oli vaid 1% vastanutest.



Joonis 4. Teenuste kasutus ja kvaliteet

Sagadi metsakeskuse külastus vastas üldjoontes külastajate ootustele nii teenuste, looduskeskkonna kui ka õue- ja pargiala puhkekohtade ja rajatiste osas, vaid harrastus- ja puhkevõimaluste ning tegevuste mitmekesisuse osas olid hinnangud pisut madalamad (Joonis 5).



Joonis 5. Eelnevatele ootustele vastavus

Külastust potentsiaalselt häirivaid tegureid (maastiku kulumine, prügistatus, külastajate hulk, teiste külastajate käitumine) hinnati võrdselt väga madalalt.

Küsimusele, kus paluti anda üldhinnang Sagadi metsakeskuse seekordsele külastusele, märkis 85% „väga hea“ ja 14% „küllaltki hea“, vaid 1 vastanu oli vastanud „ei see ega teine“.

Sagadi metsakeskuse teenuste ja looduskeskkonna hinnangute, ootustele vastavuse ja häirivate tegurite näitajate põhjal arvatud külastajarahuloluindeks oli 4,74.