



RMK arengukava 2005-2008

1. Sisukord

2. Sissejuhatus	3
3. Ülevaade RMK senisest arengust	5
4. RMK üldised strateegilised suunad	7
4.1. Äridefinitsioon, missioon, visioon, põhiväärtused	7
4.2. RMK juhtimispoliitika	7
4.3. Finantsprognosis ja põhilised strateegilised näitajad	8
5. Ülevaade RMK maa- ja metsavarudest	11
6. Ülevaade RMK põhi ja tugiprotsesside süsteemist	12
7. RMK metsamajanduse arengukava	15
7.1. Metsamajanduse planeerimine	15
7.1.1. Optimaalne raiemaht aastateks 2005 - 2030	16
7.2. Metsakasvatus	17
7.3. Metsamajanduslik tootmine	19
7.4. Turustus	20
7.5. Metsaparandus	23
8. Taimlamajanduse arengukava	25
9. Jahimajanduse arengukava	27
10. Puhkemajanduse arengukava	30
11. Sagadi Metsakeskuse arengukava	32
12. RMK keskkonnahariduse arengukava	34
13. Konsultatsioonivaldkonna arengukava	35
14. RMK tugiteenuste arengukavad	36
14.1. Finantsjuhtimine ja raamatupidamine	36
14.2. Personalijuhtimine	36
14.3. Infotehnoloogia	38
14.4. Maakorraldus, kinnisvara arendus ja haldus	40
14.5. Sise- ja väliskommunikatsioon	41
14.6. Dokumendihaldus	42
14.7. Siseaudit	43
15. RMK juhtimine ja organisatsiooniarendus	44
Arengukava lisad	47
Lisa 1. RMK maa- ja metsavarude ülevaade	47
Lisa 2. RMK finantsprognosis 2005 - 2008	49
Lisa 3. Valdkondade strateegilised tegevuskavad 2005 - 2008	51
Lisa 3.1. Metsamajanduse planeerimise tegevuskava	51
Lisa 3.2. Metsakasvatuse tegevuskava	53
Lisa 3.3. Metsamajandusliku tootmise tegevuskava	58
Lisa 3.4. Metsamajandusliku turustuse tegevuskava	60
Lisa 3.5. Metsaparanduse tegevuskava	63
Lisa 3.6. Taimlamajanduse tegevuskava	64
Lisa 3.7. Jahimajanduse tegevuskava	66
Lisa 3.8. Puhkemajanduse tegevuskava	68
Lisa 3.9. Sagadi Metsakeskuse tegevuskava	73
Lisa 3.10. Keskkonnahariduse tegevuskava	75
Lisa 3.11. Konsultatsioonivaldkonna tegevuskava	77
Lisa 3.12. Personalijuhtimise tegevuskava	79
Lisa 3.13. IT tegevuskava	81
Lisa 3.14. Maakorralduse ja kinnisvara tegevuskava	83
Lisa 3.15. Kommunikatsioonivaldkonna tegevuskava	88
Lisa 3.16. Dokumendihalduse tegevuskava	90
Lisa 3.17. RMK organisatsiooniarenduse tegevuskava	92

2. Sissejuhatus

Käesoleva arengukava eesmärk on püstitada RMK-le mõõdetavad eesmärgid ja kujundada nende saavutamiseks strateegiad aastateks 2005-2008. Metsamajandusprotsessi pikaajalisust arvestades on arengukavas lisaks nelja-aastasele lähiperioodile hinnatud metsaressursi olemit ka pikema perioodi jooksul ning esitatud riigimetsa raiemahtude prognoos kuni aastani 2030.

Arengukava uuendatakse ning pikendatakse üks kord aastas tulenevalt sise- ja väliskeskonna muudatustest ning eesmärkide täitmise seireanalüüsi tulemustest. Sellest tulenevalt esitatakse arengukava aastateks 2006-2009 RMK nõukogule tutvumiseks 2005. aasta oktoobris ning kinnitamiseks detsembris. Taoline protsess tagab RMK strateegilise arendamise pidevuse ja stabiilsuse.

RMK arengukava aastateks 2001-2003 keskendus organisatsiooni terviklikule kujundamisele püstitades strateegilisi eesmäärke ja mõõdikuid kõigile RMK põhilistele tegevusvaldkondadele.

Käesolev RMK arengukava toetub Eesti metsamajanduse arengukavale aastani 2010. Selles on riigimetsa majandajale seatud üldeesmärk tagada ühiskonna enamuse huvidele vastavate eesmärkide püstitamine ja järgimine riigimetsa majandamisel ning saavutada sellega metsapoliitikast tulenevate säästva ja efektiivse majandamise põhimõtete rakendamine riigimetsas.

RMK arengukava olulisim roll on organisatsioonile tulevikueesmärkide sõnastamine. Seatud eesmärgid peavad vastama järgmistele kriteeriumidele:

- a. konkreetsus, spetsiifilisus
- b. mõõdetavus
- c. aktsepteeritavus, omavaheline sobivus
- d. realistlikkus, saavutatavus
- e. tähtaegadega seotus

Kuna ühiskonna ootused riigimetsale on väga erinevad, on ka arengukavaga RMK-le seatavad eesmärgid mitmesugused. Samal ajal peavad erinevad eesmärgid olema koondatud organisatsiooni üheks peaesmärgiks – missiooniks, mis on organisatsiooni olemasolu põhjenduseks.

RMK eesmärkidele kujundatakse sobiv hierarhia, alustades RMK missioonist ja visioonist (tulevikunägemus). Erinevad eesmärgid tuleb detailsemaks muuta ning grupeerida eesmärkide laadi, RMK tegevussuundade ja tegevustasandite vahel selliselt, et nn madalama tasandi eesmärgid toetaksid kõrgemaid ning organisatsioonile kui tervikule oleks antud üks kindel ja ühiselt aktsepteeritav stabiilne tegevussuund.

Käesoleva arengukava raames on organisatsiooni eesmäärke seades lähtutud nn tasakaalustatud juhtimislaua põhimõtetest. Sellest tulenevalt grupeeritakse eesmärgid RMK põhilistes tegevusvaldkondades järgmiselt:

1. MAJANDUSEESMÄRGID, mis arvestavad järgmisi aspekte:

- finantsaspekt
- kliendiaspekt
- sisemiste protsesside aspekt
- personali- ja arenguaspekt

2. KESKKONNAEESMÄRGID, mis arvestavad järgmisi aspekte:

- riigimetsa pindala
- metsa uuendamine
- metsa uuendamine
- metsa liigiline mitmekesisus
- metsa tervislik seisund
- liikide ja elupaikade kaitse tulundusmetsas
- maastikuilme säilimine
- kaitsealade, kaitstavate liikide ja koosluste seisund
- emissioonide vältimine
- tehnika seisund
- keskkonnavalase harituse tagamine

3. SOTSIAALEESMÄRGID, mis kirjeldavad RMK toetust ühiskonnale:

- mitmekülgne metsakasutus
- stabiilne arvestuslank
- puhkealad
- jahialad
- riigi seemnereserv
- töökohad metsasektoris
- riigikaitse

Nimetatud eesmärkide grupe ja aspekte on arvestatud tegevusvaldkondade strateegiate kujundamisel.

Käesolev arengukava annab lisaks organisatsiooni eri valdkondi hõlmavatele eesmärkidele pildi ka RMK põhi- ja tugiprotsesside süsteemist, kuid ei keskendu organisatsiooni struktuuri optimeerimisele. Antud töö planeeritakse käesoleva arengukava kohaselt aastasse 2005.

Arengukava koostamise protsessi ning valminud dokumente kajastab RMK intraneti leheküljel peatükk „RMK arengukava 2005-2008” (<https://intranet.rmk.ee>).

3. Ülevaade RMK senisest arengust

RMK on 1. jaanuaril 1999. aastal metsaseadusega moodustatud riigitulundusasutus. RMK seadusjärgseks ülesandeks on riigile kuuluva metsaressursi tasakaalustatud majandamine kindlustades metsa keskkonnaväärtuste hea seisundi, Eesti elanikkonnale metsapuhkuse ja loodusõppe võimalused, metsatööstusele stabiilse tooraine olemasolu ning riigile metsatulu laekumise. RMK senine areng on toimunud organisatsiooni efektiivsuse suurenemise ning toimivuse paranemise suunas. Alljärgnevalt esitatakse mõned olulisemad RMK arengut kirjeldavad näitajad.

Tabel 1. RMK üldised arengunäitajad 1999-2004						
Näitaja/aasta	1999	2000	2001	2002	2003	2004
Finantsnäitajad						
Käive ¹	745	832	919	950	942	1020
sh kasvava metsa raieõiguse ja metsamaterjali müük	704	745	846	878	893	950
sh muud tulud (jahindus, puhke- ja taimlamajandus jne)	12	19	27	21	22	32
Metsatulu riigieelarvesse	149	146	166	172	174	190
Riigimetsa majandamise kulud	574	607	689	703	679	716
sh kulum	39	43	48	51	58	55
sh maamaks	50	50	52	57	59	59
Finantstulu	2	2	5	5	6	6
Kasum	24	81	69	80	95	120
Investeeringud	28	80	83,5	92,7	82,5	119,9
Igäuheõigus ja üldine loodusaridus (mln kr)	13,7	15,6	14,7	17,0	17,5	18,9
Üldised arengunäitajad						
Metsamajandus						
Raiemaht (tuh tm) ²	2859	2792	2635	2794	2722	2558
Müüginahud (tuh tm)	2860	2666	2559	2607	2491	2283
sh kasvava metsa raieõiguse müük	1451	977	556	733	595	448
sh metsamaterjali müük (tuh tm)	1409	1689	2003	1874	1896	1835
Uuendusraie (ha)	7505	7905	7719	8168	7216	
Metsakultuuride rajamine (ha)	5075	5148	5102	4767	5007	4837
Valgustusraie (ha)			9035	9715	10091	9907
Harvendusraie (ha)	13 117	11 707	9376	8755	9953	
Taimlamajandus						
Metsataimede tootmismahd (tuh tk)	10 550	12 374	10 700	9 270	11 900	10 150
Puhkemajandus						
RMK puhkealade külastajate arv (tuh in)					450	
RMK loodusmajade külastajate arv (tuh in)				14		
RMK personal						
RMK personali arv	2280	1837	1658	1438	1318	1256

¹ Ilma sisekäibeta

² Ei sisalda valgustusraiet ja ebaseaduslikku raiet

Esitatud ülevaatest on näha organisatsiooni olulisemate tulemusnäitajate jätkuvat paranemist. Kuigi kasvava metsa raieõiguse ja metsamaterjali müügi mahud on tingituna raiemahtude vähenemisest (11%) vähenenud ca 20%, on RMK käive samal ajal suurenenud ca 37% ning kasum üle viie korra.

Metsamajanduslikus tootmises on metsamaterjali müügi osakaal tõusnud 50%-lt ca 80 %-ni, kasvava metsa müügi osakaal on vastavalt vähenenud.

Puiduhinnad on käsitletava perioodi jooksul Eestis kasvanud kokku 32%. RMK personali arvukus on vähenenud 44%, halduskulude tõus aga olnud vaid 11%. See on tingitud nii käibe ja metsatulu kasvu kui puhaskasumi suurenemise. Need muudatused on võimaldanud organisatsioonil suurendada investeeringuid põhivara parendamiseks 4,3 korda, sealhulgas suurendada investeeringuid igapäevase ja loodushariduse edendamisse 38% võrra. Organisatsioon on välja arendanud ja sertifitseerinud keskkonnajuhtimissüsteemi (ISO 14001) ning säästva metsamajanduse süsteemi (FSC).

4. RMK üldised strateegilised suunad

RMK arengu kavandamisel lähtutakse 1997. aastal Riigikogu poolt heaks kiidetud Eesti metsapoliitikast, Eesti metsanduse arengukavast aastani 2010 ja teistest õigusaktidega RMK-le pandud kohustustest.

„Eesti metsanduse arengukavas aastani 2010” on eesmärgid riigimetsandusele sõnastatud järgmiselt:

- sotsiaalseteks eesmärkideks on riigimetsa kasutamine igapäevase alusel ning mitmekülgse tööhõive tagamine ja kasutamine riigikaitseks;
- keskkonnanõueteks eesmärkideks on riigimetsa säilitamine vähemalt 20 %-l maismaast, metsade majandamisel kaitsepiirangute täielik jälgimine ning õigusaktidega määratletud metsakaitse kohustuste täitmine ja metsade kahjustamise vältimine;
- majanduslikeks eesmärkideks on riigitulu teenimine, kõikide riigimetsa majandaja poolt toodetavate metsasaaduste müümine turuhinnaga ja RMK majandustoimingute läbiviimine eraettevõtetega võrreldavas ökonoomsuses.

Nimetud eesmärkide alusel on alljärgnevalt kujundatud RMK olemust ja tulevikuvisioni kirjeldavad näitajad.

4.1. Äridefinitsioon, missioon, visioon, põhiväärtused

Äridefinitsioon - RMK kasvatab ja kaitseb riigimetsa, raiub ja müüb puitu ning loob inimestele puhkevõimalusi looduses.

Missioon - RMK on Eesti riigile kuuluva metsa hea peremees, kes talle usaldatud varade ja väärtuste hoidmisel kindlustab tasakaalu keskkonnanõueteks, majanduslike ja sotsiaalsete põhimõtete vahel.

Visioon - RMK majandab riigimetsa selliselt, et iga metsaosaga saab oma parima väärtuse.

Põhiväärtused - Ausus, positiivsus, meeskonnatöö.

4.2. RMK juhtimispoliitika

Keskkonnapoliitika – kaitseme keskkonda

- RMK metsamajandustegevus vastab täielikult Eesti Säästva Metsanduse Standardile ning rahvusvaheliste FSC ja PEFC sertifitseerimissüsteemide nõuetele.
- Lähtudes keskkonna kaitsemise vajadusest majandame metsa viisil, mis tagab metsa uuenemisvõime ning tervisliku seisundi paranemise. Tööde teostamisel kasutame ise ning nõuame ka kõigilt koostööpartneritelt keskkonnasõbralike töövahendite ja tegevuspõhimõtete rakendamist riigimetsas.
- Metsaosadel on erinevad kasutuseesmärgid, mida silmas pidades leiame alati keskkonnasõbralikud majandamisvõtted ning tagame nende oskusliku rakendamise.
- Kasutame riigi metsaressurssi mitmekülgset ja sellisel viisil ja mahus, mis tagab metsakoosluste bioloogilise mitmekesisuse säilimise.
- Kindlustame riigimetsa jätkuva püsimise, hoides raiemahu väiksema kui juurdekasv.
- Korraldame elujõulise metsaressursi taastootmiseks kohaliku päritoluga istutusmaterjali kasvatamise keskkonnasõbralikul viisil.
- Edendame looduskaitset, -haridust ja -turismi, et tagada riigimetsamaadel asuvate loodusobjektide säilimine ning elanikkonna loodushuvi ja -teadlikkuse tõus.
- Jagame igakülgset informatsiooni oma personali ja partnerite keskkonnateadlikkuse suurendamiseks, korraldame koolitusi ja anname konsultatsioone.
- Majandame kõiki RMK valduses olevaid varasid keskkonnasäästlikult.
- Seome organisatsiooni keskkonnavalase juhtimise muu igapäevase tegevusega läbi ühtse infosüsteemi ja delegerime keskkonnavalase vastutuse kõigi töötajate vahel.

Majanduspoliitika – edendame majandust

- Suuname RMK majandustegevusest saadava tulu riigimetsa väärtuse kasvatamiseks.
- Anname optimaalse metsatulu teenimisega oma panuse riigieelarvesse.
- Lähtume riigimetsast saadavate toodete ja teenuste müümisel ning vastava turu olemasolul konkreetsest turuhinnast.
- Tagame oma tootmistegevuses eraettevõtjatega võrdse efektiivsuse.
- Tähtsustame püsivaid partnerlussuhteid ning lisame metsasektoris seeläbi kindlust stabiilse majanduskeskonna arengule.
- Pakume tulude suurendamiseks välja metsaga seotud uusi tooteid ja teenuseid.

Sotsiaalpoliitika – toetame ühiskonda

- Loomme võimalusi riigimetsa mitmekülgseks kasutamiseks ning aitame seeläbi metsasektoris kaasa uute töökohtade tekkimisele.
- Tagame kohalikule töötajale stabiilse puidukoguse ning tasakaalustame sellega Eesti puiduturgu.
- Hoiame riigimetsa kõigile avatuna ning loome mitmekülgseid looduses liikumise võimalusi.
- Pakume jahist huvitatutele riigijahialadel erinevaid jahipidamise võimalusi ning jahindusalast koolitust ja täiendõpet, arendades sellega jahikultuuri ning ühiskonna jahindusalast teadlikkust.
- Tegutseme regionaalsel tasandil olulise tööandja ja tunnetame sellest tulenevat vastutust.
- Kindlustame RMK-s tööhõive taseme säilimise juhul, kui tööhõive vähenemine pole põhjustatud olulistest väliskeskkonna muutustest.
- Loomme võimalused riigimetsa kasutamiseks riigikaitsealised eesmärkidel, vähendades sellega võimalike keskkonnanahkade teket.

Personalipoliitika – väärtustame töötajaid

- Peame oma põhiliseks ressursiks töötajaid. Meie organisatsiooni areng sõltub eelkõige just töötajate püüdlustest ja pühendumusest RMK eesmärkidele.
- Väärtustame meeskonnatööd ning korraldame kogu organisatsiooni juhtimist demokraatlikult ja efektiivselt.
- Meie organisatsiooni juhid teavitavad töötajaid RMK eesmärkidest, takistustest nende saavutamisel ja tegelikest tulemustest.
- Kindlustame organisatsiooni paindliku ja kiire arengu töötajate kvalifikatsiooni pideva tõstmisega, soosides igati töötajate enesearengut ja koolitust. Enese pädevuse tagamine kuulub iga töötaja esmaste kohuste hulka.
- Väärtustame oma töötajate professionaalsust, ettevõtlikkust, paindlikkust, iseseisvust ja kliendile orienteeritust.
- Püüame hinnata tööjõu vajadust võimalikult pikas perspektiivis, et anda töötajatele võimalus planeerida oma karjääri organisatsiooni sees ja vähendada ootamatute koondamistega tekkivaid probleemseid olukordi. Vabanevatele ametikohtadele proovime leida sobiva kandidaadi võimalusel RMK töötajate hulgast.

4.3. Finantsprognosis ja põhilised strateegilised näitajad

Vastavalt metsaseadusele on RMK-l lubatud tulundustegevus metsa kasutusõiguse, metsamaterjali ja teiste metsasaaduste müügist, metsasaaduste töötlemise ja töötlemissaaduste müügist ning teenuste müügist.

RMK realiseerimise netokäibest moodustavad kasvava metsa raieõiguse ning ülestöötatud metsamaterjali müügitulud 96%. Teiste tegevusvaldkondade (taimlamajandus, puhkemajandus, jahindus, konsultatsioonid) käive moodustab 0,3-1,4% üldtulemist. Seega saab RMK majandustulemusi lähiperspektiivis enam mõjutavaks puiduturuga seonduv. Kuna hindade kujundamine rahvusvahelisel puiduturul ei ole RMK mõjuulatuses, on metsamaterjali müügihindade prognoosimine väga keeruline. 2004. aasta teisel poolel suurenesid metsamaterjalide müügihinnad oluliselt (olenevalt sortimendist 10-30%), mille tulemusena mõnede puidusortimentide (eelkõige paberipuu) müügihinnad ületasid hindu Skandinaavias. Arengukava koostamisel on eeldatud, et puiduturul valitsev tihe konkurents pidurdab hinnatõusu ja mõnede puidusortimentide (paberipuu) hinnad 2006. aasta teisel poolel langevad.

Prognooside kohaselt suureneb aastatel 2005-2008 RMK realiseerimise netokäive 147 miljonit krooni ehk 14% ning keskmiselt 3,5% aastas (2005. aasta 1058 miljonilt kroonilt suureneb netokäive 2008. aastaks 1205 miljoni kroonini).

Põhiline osa käibe suurenemisest (61% käibe kasvust) tuleb metsamaterjali veo- ja ekspedeerimisteenuse mahu kasvust 91 miljoni krooni võrra. Kasvava metsa raieõiguse müügi vähenemise ja metsamaterjalide müügi kasvu arvel suureneb netokäibe arengukava prognoosiperioodi jooksul 36 miljoni krooni võrra (25% käibe kasvust).

Järk-järguline loobumine kasvava metsa raieõiguse müügist ning üleminek metsamaterjali müügile suurendab küll netokäivet, kuid sellega seoses suurenevad ka kulutused metsamaterjali ülestöötamisele.

Metsamaterjali ülestöötamise ja metsakasvatustööde ühikuhinnad tõusevad lähiaastatel tingituna üldisest inflatsioonist ning tööjõu vähenemisest metsandussektoris. Inflatsiooni mõjutab eelkõige kütuse- ja energiahinna tõus. Tööjõu vähenemine metsandussektoris on tingitud üldisest tööealise elanikkonna vähenemisest Eestis, kogenud töötajate jäämisest vanaduspensionile ning metsanduses töötavate inimeste lahkumisest teistesse enamtasustatud valdkondadesse (eelkõige ehitusse). Tööjõu vähenemisest tulenevat hinnatõusu on võimalik pidurdada üksnes mehhaniseerimise taseme tõusuga, kuid mitmetel metsakasvatustöödele, nagu metsakultuuride ja noorendike hooldamine, on ja jääb ka edaspidi käsitsitöö osakaal kõrgeks.

Eelpool märgitud tegurite tulemusel suurenevad metsamaterjali ülestöötamise ja metsakasvatustööde ühikuhinnad lähiaastatel vähemalt 3-5 % aastas, mis vähendab aastatel 2006-2008 oluliselt RMK kasumit majandustegevusest.

Prognooside kohaselt suurenevad aastatel 2005-2008 RMK ärikulud 200 miljoni krooni, kokku 21% ning keskmiselt 5,2% aastas (2005. aasta 968 miljoni kroonilt 2008. aastaks 1168 miljoni kroonini). Põhiline osa kulude suurenemisest (45% kulude kasvust) tuleb metsamaterjali veo- ja ekspedeerimisteenuse mahu kasvust 91 miljoni krooni võrra. Metsamaterjalide ülestöötamise mahu ja ühikuhinna tõusu tõttu suurenevad kulud 54 miljoni krooni võrra (27% kulude kasvust), metsakasvatustööde ühikuhinna suurenemisest tingituna 12 miljoni krooni võrra (6% kulude kasvust) ning investeeringute mahu suuremisest tuleva kulumise kasvust 17 miljoni krooni võrra (8% kulude kasvust).

Metsamaterjalide müügihinna kasvu pidurdumisest ja ülestöötamiskulude kiirenevast kasvust tulenevalt väheneb puhaskasum 2005. aasta 86 miljoni kroonilt 2008. aastaks 40 miljoni kroonini.

Arengukavas nähakse ette kulumise ja kasumi investeerimine põhivara parendamiseks ja uuendamiseks. Varasematest aastatest suuremate investeeringute tõttu suureneb arengukava prognooside kohaselt põhivara kulumine. Kasumi olulisest vähenemisest tulenevalt organisatsiooni investeerimisvõime (kulumine + kasum) küll väheneb (2005. aasta 148 miljoni kroonilt 2008. aastaks 119 miljoni kroonini), kuid ületab siiski viimaste aastate tegelikke investeeringuid.

Aastate 2005-2008 investeerimisvõime (põhivara kulumine + kasum) kokku on 503 miljoni krooni. Arengukava investeeringutekava kohaselt on kavandatud sama perioodi jooksul investeerida 504 miljoni krooni. Suuremad investeeringud on ette nähtud kuivendussüsteemide ja teede parendamiseks (45% kõikidest investeeringutest), metsamajanduse juhtimise töötingimuste (transportvahendid ja kontorihooned) parandamiseks (24% investeeringutest), infotehnoloogiliste lahenduste arendamiseks ja riistvara uuendamiseks (9%) ning tootmistehnika uuendamiseks (8%).

RMK strateegiliste põhinäitajatena kasutatakse jätkuvalt samu mõõdikuid, mis kirjeldasid organisatsiooni arengut aastatel 1999-2004.

Detailne finantsprognoos on esitatud arengukava [lisas 2](#).

Tabel 2. RMK põhilised strateegilised näitajad 2004-2008

Näitaja/aasta	2004	2005	2006	2007	2008
	proгноос				
Käive ¹	950	978	973	997	1014
sh kasvava metsa raieõiguse ja metsamaterjali müük	38	47	71	97	137
sh transporditeenuste müük	32	33	43	51	54
sh muud tulud (jahindus, puhke- ja taimlamajandus jne)			195	201	204
Metsatulu riigieelarvesse	190	194	854	917	969
Riigimetsa majandamise kulud	716	786	75	80	79
sh kulum	55	62	60	60	60
sh maamaks	59	60	253	253	253
sh üldhalduskulud		253	7	8	8
Finantstulu	6	7	45	35	40
Kasum	120	86	131	117	114
Investeeringud	97	145	18,5	19,4	19,5
Igäueõigus ja üldine loodusharidus (mln kr)	18,9	18,4			
Metsamajandus					
Raiemaht (tuh tm) ²	2 558	2 464	2 464	2 464	2 464
Müüginahud (tuh tm)	2 283	2 160	2 121	2 100	2 100
sh kasvava metsa raieõiguse müük	448	325	180	36	36
sh metsamaterjali müük (tuh tm)	1 835	1 835	1 941	2 064	2 064
Uuendusraie (ha)		7 055	7 055	7 055	7055
Metsakultuuride rajamine (ha)	4 745	4 835	4760	4 700	4700
Valgustusraie (ha)	10 550	10 850	11 000	11 000	11 000
Harvendusraie (ha)	9 980	10 000	10 200	10 600	10 800
Taimlamajandus					
Metsataimede tootmismahud RMK taimlates	10 150	9 570	10 800	10 350	10 700
Puhkemajandus					
RMK puhkealade külastajate arv (tuh in)		500	550	650	650
RMK loodusmajade külastajate arv (tuh in)		15			25
Jahindus					
Jahipäevade arv	111 410	12 000	13 000	14 000	14 000
RMK personal					
RMK personali arv	1 256	1 241	1 180	1 120	1120

¹ Ilma sisekäibeta

² Ei sisalda valgustusraiet ja ebaseaduslikku raiet

5. Ülevaade RMK maa- ja metsavarudest

RMK haldab 1,06 miljonit hektarit maad, millest metsamaa moodustab 815 tuhat hektarit (76,9%) ja vähetootlik metsamaa 11 tuhat hektarit. Metsamaast on metsaga metsamaad 768 tuhat hektarit (72% kogu hallatavast maast) ning metsata metsamaad 47 tuhat hektarit (4,9%). Üldpindalast moodustavad sood 15,8%, muud maad 4,6%, siseveekogud 1,4% ja looduslikud rohumaad 0,8%.

RMK hallatavatest metsadest on 14% hoiumetsad, 18% kaitsemetsad ja 68% tulundusmetsad.

Enamuspuuliigiks on riigimetsades mänd (375 462 ha), järgnevad kask (229 498 ha) ja kuusk (168 673 ha). Metsade üldtagavara on 132 686 miljonit tihumeetrit. Täpsem info maa- ja metsavarude kohta on esitatud arengukava [lisas 1](#).

6. Ülevaade RMK põhi ja tugiprotsesside süsteemist

Organisatsiooni erinevate tasandite eesmärkide edukaks täitmiseks on vajalik organiseerida planeerimis-, tootmis-, turustus- jt. protsessid kõige optimaalsemal moel. Käesolevas arengukavas esitatakse RMK põhi- ja tugiprotsesside ülevaatlik loetelu.²

Põhiprotsessid
Metsamajandus
- metsamajanduse planeerimine
- metsakasvatus
- metsa uuendamine
- noorendike hooldamine
- harvendusraie
- uuendusraie
- metsakaitse
- metsamajanduslik tootmine
- turustus ja metsanduslike toodete arendus
- müügi planeerimine
- müük – müügilepingute sõlmimine, muutmine ja täitmise jälgimine
- uute toodete/teenuste kavandamine
- metsaparandus
Taimlamajandus
- metsataimede kasvatus
- seemnemajandus
Jahimajandus
- jahipidamine
- jahisaaduste töötlemine
- ulukihooldetööd
- ulukite loendus
Puhkemajandus
- puhkealade tegevuse kavandamine, infrastruktuuri rajamine
- puhkealade majandamine
- külastajate teavitamine ja suunamine
- külastajate loodusteadlikkuse kujundamine
- puhkealade ja külastuse seire ning uuringud
Konsultatsiooniteenus
- projektide juhtimine
- turundus
- konsultatsioonitoodete arendus
Sagadi Metsakeskuse haldamine
- metsamuuseumi haldamine
- looduskooli tegevus
- mõisakompleksi haldamine
- Sagadi restorani ja hotelli majandamine

² Detailsem analüüs RMK protsesside toimimisest on planeeritud läbi viia 2005. aasta jooksul ning vormistatakse arengukavas 2006-2009

Tugiprotsessid

Finantsjuhtimine

- majandustehingute kajastamine
- eelarvestamine
 - eelarvete koostamine
 - eelarvete jälgimine
- aruannete koostamine
 - välisklientidele (maksudeklaratsioonid, statistilised aruanded)
 - siseklientidele (operatiivaruanded)
- finantsanalüüside koostamine
- rahavoogude juhtimine
- finantsriskide juhtimine

Personalijuhtimine

- töötajate toomine organisatsiooni
 - personali värbamine
 - personali valik
- personali arendus
 - personali motiveerimine
 - rahaline motiveerimine (palgakorraldus)
 - mitterahaline motiveerimine
 - personali koolitamine
- töötajate organisatsioonist lahkumise korraldamine
- töökeskkonna juhtimine

Kommunikatsioon

- sisekommunikatsioon
- väliskommunikatsioon

Infotehnoloogiline teenus

- tarkvaraarendus
- infrastruktuuri haldamine
- info kvaliteedi ja olemasolu tagamine

Maakorraldus, kinnisvara arendamine ja hooldus

- RMK poolt majandatava maa ja selle suhtes seatud piiratud asjaõiguste riigi nimel valdamise, kasutamise ja käsutamise korraldamine
 - arvestuse pidamine
 - toimingud teiste isikute õiguste (teed, liinid, kommunikatsioonid) seadmiseks
- RMK hoonete ja rajatiste riigi nimel valdamise, kasutamise ja käsutamise korraldamine
 - hooldusraamatute pidamise kaudu hea halduse tavade tagamine
 - Sagadi mõisa, RMK peakontori ja Metsameeste Kodu hoonete ja rajatiste haldamine
- struktuuriüksuste kinnisvaraala nõustamine

Dokumendihaldus

- asjaajamine
- arhiivindus

Juriidiline teenus

- RMK-s koostatavate dokumentide ja tehtavate toimingute õigusaktide nõuetele vastavuse tagamine;
- RMK esindamine kohtutes ja vahekohtutes peetavates õigusvaidlustes;
- RMK juhtkonna ja struktuuriüksuste õiguslane nõustamine.

Organisatsiooniarendus

- keskkonnajuhtimine
 - keskkonnapoliitika kujundamine
 - keskkonnavalne planeerimine
 - toimimisohje
 - keskkonnateadlikkuse kujundamine
- RMK töötajate keskkonnakoolituste korraldamine
- metsandusliku keskkonnahariduse toetamise korraldamine
- keskkonnahariduslike programmide ja teabeürituste läbiviimise korraldamine
 - keskkonnaseire korraldamine
 - keskkonnauditeerimine
- integreeritud juhtimissüsteemi loomine (ISO 14001+ ISO 9001+OHSAS 18001)
- sisekontrollisüsteemi kujundamine

Organisatsiooni auditeerimine

- siseaudit
- välisaudit

7. RMK metsamajanduse arengukava

7.1. Metsamajanduse planeerimine

Tegevusvaldkonna kirjeldus

Metsamajanduse planeerimisega tegelev metsamajandusharu – metsakorraldus – hõlmab detailset metsavarude ruumi- ja tärkandmete (numbrilist ja sõnalist informatsiooni sisaldav andmestik) kogumist, haldamist ning lõppeesmärgina ressursiarvestuse põhjal metsamajandusliku tegevuse lühi- ja pikaajalist kavandamist.

Metsamajandusliku tegevuse kavandamine annab vastused järgmistele küsimustele:

- **Kuidas?** Tegevuse määratlemine – missugust tegevust on optimaalne ja mõistlik konkreetsetes kohtades rakendada.
- **Millal?** Tegevuse ajastamine – missugune on metsa vanust arvestades tegevuseks parim aeg, seadusandlusest tulenevate piirangutega arvestamine, raiemahtude metsavarude juurdekasvust ja väljalangemisest tulenev ajatamine.
- **Kus?** Tegevuse ruumiline määramine.
- **Kui palju?** Tegevuse mahuline määramine.

Metsakorraldus on sätestatud metsaseaduse 2. peatükis, mille järgi on metsa majandamine võimalik vaid metsamajanduskava alusel, mille koostamiseks kasutatavad inventeerimisandmed ei tohi olla vanemad kui 10 aastat.

Metsakorralduse sisuliseks juhendmaterjaliks on metsa korraldamise juhend, mille kinnitab oma määrusega keskkonnaminister.

Metsakorraldustöid võib teha metsakorraldustööde tegevusluba omav isik. RMK omab metsakorraldustööde tegevusluba nr 5, mis on välja antud 30. juunil 2004. aastal kehtivusega viis aastat.

Kliendid

Metsakorralduse talitus teeb metsakorralduse töid organisatsioonisiselt ega paku teenust teistele metsaomanikele ja haldajatele.

RMK siselt on metsamajanduskava igapäevased tarbijad kõik metskonnad. RITA andmestikku kasutatakse erinevates struktuuriüksustes analüüside ja ülevaadete tegemiseks.

RMK edastab kord aastas andmebaasis tehtud muudatused metsaregistrisse.

Metsakorralduse eesmärgid

- RMK infosüsteemis on metsade andmed, mis tagavad seadusandlusele ja metsanduse heale tavale vastava metsade majandamise kavandamise.
- On koostatud seadusandlusele ja metsanduse heale tavale vastavad metsamajanduskavad.
- On tagatud iga-aastane metsade infosüsteemis tehtud muudatuste edastamine metsaregistrile.
- On tagatud metsakorralduse personali jätkusuutlikkus töötajate koolituse, täiendkoolituse ning iga-aastase treeningtakseerimise läbiviimise kaudu.

Metsakorralduse struktuur

Eesti riigimetsi on aastakümneid majandatud metsamajanduskava alusel, mida reeglina koostati riikliku struktuuriüksuse poolt 10-aastaste tsüklikena. Alates 1998. aastast hakkas riik metsakorralduse teenust tellima äriühingutelt läbi riigihangete, mille jätkuna delegeeriti 2003. aastal metsakorralduse riiklikud regulatsioonid Metsakaitse- ja Metsauuenduskeskusele, mille hulka ei kuulu enam metsakorralduse teenuse pakkumine. RMK-le jäi võimalus tellida metsakorraldust äriühingutelt riigihangete alusel või lahendada probleem organisatsioonisiselt. Valik langes organisatsioonisisele lahendusele ning 20. juulil 2004. aastal kinnitati RMK peadirektori käskkirjaga metsakorralduse talituse põhimäärus, millega oli moodustatud RMK sisene metsamajandusdirektorile alluv metsakorralduse struktuuriüksus.

RMK maad on jagatud kaheks metsakorralduse piirkonnaks ja 28 statsionaarseks metsakorralduse spetsialisti tööpiirkonnaks. Igasse tööpiirkonda jääb keskmiselt 25 000 hektarit majandatavat metsa, mille piires peab metsakorralduse spetsialist täitma oma tööülesandeid.

Metsamajanduse planeerimise detailne tegevuskava asub arengukava [lisas 3.1](#).

7.1.1. Optimaalne raiemaht aastateks 2005-2030

RMK metsade andmebaasi andmete alusel ning lähtudes puistute vanuselisest jagunemisest ja optimaalsetest raievanustest arvutati kaitse- ja tulundusmetsade optimaalne metsakasutuse maht enamuspuiduliikide viisi. Lisaks hoiu- ja metsadele jäeti raiemahu arutamisel arvestusest välja vääriselupaikade alad ja Natura 2000 hoiualad.

Tulundusmetsades arvutati optimaalne raiemaht perioodiks 2005-2010, 2011-2020 ja 2021-2030. Esimese perioodi raiemahu arutamisel lähtuti olemasolevast informatsioonist metsade kohta. Järgnevatel perioodidel raiemahude arutamisel eeldati, et puistute liigiline struktuur ei muutu, raiutud alad uuenevad sama puuliigiga ning küpsete puistute keskmine hektaritagavara ei muutu.

Tabel 3. Tulundusmetsade optimaalne metsakasutuse maht aastas

Enamuspuiduliik	2005 - 2010		2011 - 2020		2021 - 2030	
	(ha)	(tuh tm)	(ha)	(tuh tm)	(ha)	(tuh tm)
Mänd	1 850	518,0	1 850	518,0	1 800	504,0
Kuusk	1 000	279,0	900	251,0	700	195,0
Kask	2 600	710,0	2 600	710,0	2 600	710,0
Haab	650	190,0	350	102,0	100	29,0
Sanglepp	100	26,0	100	26,0	100	26,0
Hall-lepp	200	33,0	150	25,0	100	16,0
Kokku	6 400	1 756,0	5 950	1 632,0	5 400	1 480,0
% võrreldes 2005. a	100,0	100,0	93,0	92,9	84,4	84,3
Okaspuupuistud	2 850	797,0	2 750	769,0	2 500	699,0
% võrreldes 2005. a	100,0	100,0	96,5	96,5	87,7	87,7
Lehtpuupuistud	3 550	959,0	3 200	863,0	2 900	781,0
% võrreldes 2005. a	100,0	100,0	90,1	90,0	81,7	81,4

Kaitsemetsades arvutati optimaalne raiemaht ainult perioodiks 2005-2010, kuna kaitsetingimustest tulenevalt on pikemaajaline prognoos äärmiselt ebatäpne. Raiete jagamisel lage- ja turberaieteks lähtuti senistest osakaaludest.

Tabel 4. Kaitsemetsade optimaalne metsakasutuse maht aastas

Enamuspuiduliik	Kitsas lageraiet		Turberaiet		Kokku	
	(ha)	(tuh tm)	(ha)	(tuh tm)	(ha)	(tuh tm)
Mänd	140	35,3	140	15,7	280	51,0
Kuusk	100	25,1	20	2,2	120	27,3
Kask	140	34,4	50	5,5	190	39,9
Haab	30	7,9	10	1,2	40	9,1
Sanglepp	15	3,5			15	3,5
Hall-lepp	10	1,5			10	1,5
Kokku	435	107,7	220	24,5	655	132,2
Okaspuupuistud	240	60,4	160	17,9	400	78,3
Lehtpuupuistud	195	47,3	60	6,6	255	53,9

7.2. Metsakasvatus

Metsakasvatuse missioon

Tõhusa majandamise tulemusel kasvatada metsa tulevikuväärtust, vältides tööde teostamisel metsakahjustusi, säilitades bioloogilist mitmekesisust ning tagades püsiva ja regulaarse metsakasvatustööde mahu.

Metsakasvatuse visioon

Metsakasvatus on eesmärgist lähtuv ja süsteemne. Metsakasvatustööde mahud on optimaalsed ja valdkond piisavalt finantseeritud. Metsakasvatuse tulemusi hinnatakse puistute arengu erinevatel etappidel ja need vastavad RMK metsakasvatuse kvaliteedinõuetele.

Tegevusvaldkonna kirjeldus

Riigimetsa tulundusmetsade pindala on 555 617 hektarit (68%), kaitsemetsade pindala moodustab ca 150 000 hektarit (18%) ja hoiumetsade pindala 112 000 hektarit (14%). Vt tabel 6.

Tulundusmetsade osakaal on viimastel aastatel olnud pidevas langustrendis ja kaitstavate metsade osakaal kasvutrendis. 2004. aastal määratleti NATURA 2000 protsessi käigus täiendavalt kaitsealusteks metsadeks, mille kaitse-eeskirjad ja -režiim on kehtestamisel, ca 50 000 hektarit tulundusmetsi. Täna trendist tulenevalt peab metsakasvatus tulundusmetsas olema rõhutatult tõhus – see peab põhinema võimalikult lühikese aja jooksul kindlaid tulemusi andvate metsakasvatustööde rakendamisel.

Kaitsemetsades kasutatakse laialdasemalt turberaieid, metsa uuendatakse looduslikult ning metsade uuendamise protsess viiakse pikemale ajale.

Metsakasvatustööd on valdavalt käsitsi teostatavad ja suure tööjõukulude osakaaluga. Tööjõukulud on kiiresti kasvamas ja konkurentsivõime säilitamiseks tuleb tööde finantseerimist suurendada. Paralleelselt eeltooduga on vajalik tööde jätkuv mehhaniseerimine (masinraied) ja töö tootlikkust suurendavate tehnoloogiate rakendamine (suletud juurekavaga ehk nn suljutaimede kasutamine), kuna objektiivsete asjaolude tõttu käsitsitöö tegijate hulk maapiirkondades järjest väheneb.

Metsakasvatus peab olema ökonoomne. Metsa uuendamisele järgnevate metsakasvatustööde maht peab olema piisav ja läbi viidud õigeaegselt. Sellega on tagatud eelnevate kulutuste otstarbekus.

Oma metsamajandustegevuses panustab RMK jätkuvalt keskkonnakaitsesse. Keskkonnaalase tegevuse põhiindikaatoriks on organisatsiooni tegevuste vastavus ISO 14001 ja FSC standardi nõuetele. Jätkuvat tähelepanu vajavad küsimused, mis puudutavad metsamaade katastrisse kandmist ja piiritlemist, metsa eesmärgipärasest uuenemist, bioloogilise mitmekesisuse säilitamist ja liikide kaitse tagamist, väärtuslike elementide ja koosluste kaitset ning maastikuplaneerimise põhimõtete rakendamist. Täiustamist vajab ka infotehnoloogiline päringusüsteem, mille abil peab tulevikus olema võimalik GIS-rakendusest saada täpsemaid andmeid kaitstavate alade, liikide ja kaitsepõhjuse löikes. Samuti tuleb pöörata rõhku RMK keskkonnanäidatavate süsteemide tulemuste tõhusamale rakendamisele ning rakendada kaitsejõudude kasutusse minevate maade planeeringute ja majanduskavade koostamisel säästva metsamajanduse põhimõtteid.

Metsakasvatuse põhilised eesmärgid

- Uuendusraieid teostatakse tasakaalustatud peapuuliigilise jaotuse alusel ja viisil, et võimalikult lühikese aja jooksul oleks kindlustatud uue metsapõlve tekkimine.
- Metsa uuendamiseks on tagatud kasvukohale sobiva noorendiku kasvatamine määratud aja jooksul.
- Noorendike hooldamisega on tagatud metsa uuendamisel määratud peapuuliigile paremate kasvutingimuste loomine ja noorendike peapuuliigilise struktuuri säilimine.
- Harvendusraietega on tagatud uuendusraiesse jõudvate puude kasvutingimuste parandamine, raiete maht on viidud optimaalsele tasemele.
- Metsa mitmekülgse majandamisega kaasnevad keskkonnamõjud on kontrolli all ja negatiivne mõju ei suurene.

Tabel 5. Metsakasvatustlike tööde mahud

Metsakasvatustlik abinõu/mahulised eesmärgid	Ühik	2004	2005	2006	2007	2008
Maapinna ettevalmistamine	ha	4 370	5 300	5 300	5 200	5 200
Metsakultuuride rajamine	ha	4 745	4 835	4 760	4 700	4 700
sellest külv	ha	815	705	710	705	705
istutamine	ha	3 930	4 130	4 050	3 995	3 995
Looduslikule uuendusele kaasaaitamine	ha	2 300	-	-	-	-
Metsauuenduse täiendamine	ha	1 440	2 080	2 000	2 000	2 000
Metsauuenduse hooldamine	ha	11 700	12 860	13 000	13 500	13 500
Valgustusraie	ha	10 550	10 850	11 000	11 000	11 000
Laasimine	ha	602	550	600	600	600
Harvendusraie	ha	9 980	10 000	10 200	10 600	10 800
Metsakaitse/kahjustatud puistute pindala vähendamine	ha	16 200	15 000	15 000	15 000	15 000

- Alates 2005. a muutub metsakasvatustlike abinõude kirjeldamine ja looduslikule uuendusele kaasaaitamise võtted jagunevad sõltuvalt iseloomust maapinna ettevalmistamise, metsauuenduse täiendamise ja metsauuenduse hooldamise vahel.
- Kahjustatud puistute olem selgub aasta lõpul toimuva kahjustuskollete inventuuri järgselt, 2004. a tasemena näidatud 2003. a olem.

Tabel 6. Hoiu- ja kaitsemetsade jagunemine kaitsepõhjuste alusel

Hoiu- või kaitsemetsa kuulumise põhjus	Hoiumetsad				Kaitsemetsad			
	pindala (ha)	%	tagavara (tm)	%	pindala (ha)	%	tagavara (tm)	%
Kaitseala	28 117	26	4 658 608	25	16 098	11	2 597 293	10
Loodusreservaat	2 546	2	506 460	3				
Sihtkaitsevöönd	58 885	54	9 898 316	54				
Piiranguvöönd					30 735	20	5 626 958	22
Haruldaste taimede kasvuala	474	0	98 988	1	146	0	26 109	0
Metsise kaitsetsoon					37 404	25	5 638 528	22
Metsise mänguala	16 555	15	2 685 183	15				
Kaitstavate lindude pesakoht	2 164	2	428 028	2	987	1	141 281	1
Kaitstavate loomade elukoht	191	0	52 358	0	1	0	404	0
Pinnasekaitsemets					22 030	15	3 053 145	12
Veekaitsemets					21 245	14	3 788 867	15
Mälestise asukoht					287	0	78 410	0
Muud põhjused	2 923		786 999		18 699		3 462 353	17
Kokku:	111 855	100	1 911 940	100	147 632	100	24 413 348	100

Metsakasvatuse detailne tegevuskava asub arengukava [lisas 3.2.](#)

7.3. Metsamajanduslik tootmine

Missioon

Valmistada optimaalsete kuludega väärtuslik puidusortiment.

Tegevusvaldkonna kirjeldus

Metsamaterjalide tootmine on RMK metsamajanduse tegevusvaldkonna üks põhiprotsessidest. Tootmise protsessina käsitletakse hooldus- ja uuendusraiate teostamist RMK tööjuga, raieteenuste ostmist alltöövõtjalt ning metsamaterjalide transportimist klientidele.

Tootmine on RMK kõige ressursimahukam protsess, hõlmates kogukuludest 23% ja haarates suure osa töötajatest ning valdava osa alltöövõtjatest. Tootmise protsessi tulemus on sisendiks turustamise protsessile luues eeldused klientide vajaduste edukaks rahuldamiseks.

Kliendigrupid ja turud

Tootmise protsessi kliendiks RMK sees on turustamise protsess. Kuna mõlemad nimetatud protsessid toimuvad metsamajanduse tegevusvaldkonna struktuuriüksuste põhitegevustena, on raske täpselt piiritletud kliendisuhteid defineerida. Läbi turustamise protsessi on tootmise klientideks kõik äriühingud ja eraisikud, kes kasutavad puitu tootmiseprotsessis, kütteks jne.

Tootmise protsessis on oluline koht töövõtjatel, kes osutavad RMK-le raie- ja kokkuveoteenust. Tootmise protsessi edukuses on oluline koht usalduslikel suhetel töövõtjatega.

Põhilised eesmärgid

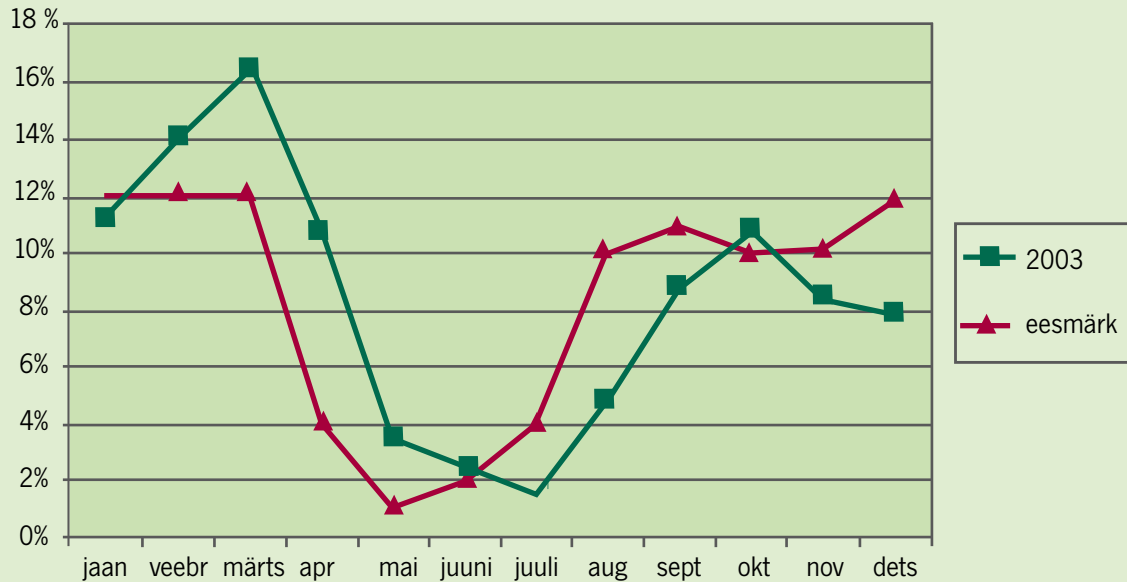
Metsakasvatustlike raiete (harvendusraie, aegjärgne raie, noorendike hooldamine) tegemine nõuab vilunud ja pikaageste töökogemustega töötajaid. Selleks omab RMK püsivat raietöölise kaadrit. Oma töölisi ja tehnikat kasutades teostab RMK aastal 2008 harvendusraieid mitte enam kui 80 000 tihumeetrit, uuendusraieid 50 000 tihumeetrit. Mehhaniseeritud harvendusraiate teostamiseks soetab RMK aastal 2005 kaks hooldusraiatele sobivat langetusmasinat (harvesteri).

Oma kokkuveotehnikat kasutades veetakse aastal 2008 kokku mitte enam kui 330 000 tihumeetrit. RMK omanduses oleva tehnika kasutamise efektiivsuse ja erasektoriga võrreldavate hindade tagamiseks on vajalik suurendada RMK omanduses olevate tootmises kasutatavate masinatega tehtava töö hulka.

Aastal 2008 peab põllumajandusliku traktoriga tehtava töö hulk olema 7500 tingühikut (tingtihu) ja spetsiaaltraktoriga tehtava töö hulk (forwarder) 45 000 tingühikut.

Ressursside efektiivsemaks kasutamiseks on vajalik jaotada tootmismahud aasta kestel võimalikult ühtlaselt. Eesmärgiks on raietööde ühtlustamine selliselt (aastaks 2008), et kaheksa kuu jooksul oleks kuu keskmine raiemaht 10-12% aasta mahust. Sellega oleks tagatud turule pakutava teenuse ja rahavoo ühtlus.

Joonis 1. Tootmismahdade dünaamika aasta lõikes



Konkurentsivõimeliste ja jätkusuutlike alltöövõtjate ringi kujundamiseks on vajalik suurendada ühe raieteenust pakkuva alltöövõtja keskmist lepingu mahtu aastaks 2008 vähemalt 6000 tihumeetritni aastas harvendusraietel ja 15 000 tihumeetritni uuendusraietel aastas.

Arvestades olukorda tööjõuturul, võib prognoosida lähiaastatel käsitöö olulist kallinemist, kuna kvalifitseeritud töölisi vajavad mitmed arenevad tööstusharud (ehitus, infrastruktuuride ehitus, põllumajandus). Sellest tulenevalt prognoosib RMK aastaks 2008 metsaraie ühikuhinna 16%-list tõusu. Samas prognoositakse raietöödel käsitöö vähenemist ja üleminekut masinraietele. Aastal 2008 tehakse masinatega enam kui 50% harvendusraietest ja 90% uuendusraietest.

Põhiprotsessid ja struktuur

Põhiprotsessidelt jääb tootmine endiseks. Vaja on töövõtjate paremat rakendamist struktuuriüksuste vahelise logistika arendamisel. See võimaldaks paremini rakendada RMK ja töövõtjate ressursse. Arengukavas püstitatud eesmärkide täitmine ei nõua põhimõttelisi muudatusi metsamajandusliku tootmise struktuuris.

Metsamajandusliku tootmise detailne tegevuskava asub arengukava [lisas 3.3](#).

7.4. Turustus

Tegevusvaldkonna kirjeldus

Metsamajanduse turustusvaldkond keskendub põhimahus jätkuvalt senituntud toodetele ja teenustele, st kasvava metsa raieõiguse ning metsamaterjalide müügile.

Eesti puiduturul pakuvad RMK-le konkurentsi valdavalt erametsaomanikud ja firmad, kes on aktiivselt tegelenud metsakinnistute ostmisega. Erametsaomanike arv ulatub 58 000 isikuni. Võrdluseks võib tuua andmed 1996. aastast, kui erametsaomanikke oli ca 13 000. Koos omanike arvu tõusuga on suurenenud ka erametsade raiemaht, mis 1996. aasta 0,59 miljonist tihumeetrist on tänaseks kasvanud 7-8 miljoni tihumeetritni. RMK raiemaht on püsinud kogu perioodi samal tasemel, olles 1996. aastal 2,71 miljonit tihumeetrit ja 2003. aastal 2,86 miljonit tihumeetrit (ca 27% kogu Eesti metsade raiemahust).

RMK müügi mahust on suurema osa andnud metsamaterjali müük, mis on laiendanud toodete valikut. 2003. aastal müüdi metsamaterjalina 1,89 miljonit tihumeetrit, millest 24% oli palk, 10% peenpalk, 41% paberipuit, 19% küttepuit ja 6% muud sordid. Kogumahust 31% müüdi tarnituna ostja lattu ja 69% metskonna vahelaost. Toodete arv on kasvanud ning kallimate sortide osatähtsus on tõusnud. Need muudatused on toimunud tänu nõudluse tekkimisele ja puidu kohapealse vääristamise suurenemisele. Sortide arvu kasv ei ole eesmärk, pigem tuleb leida tulusaim lahendus olukordades, kus tellimusi on paljudele erinevatele sortidele, kuid liigne killustamine teeb tootmise keerulisemaks ja kallimaks, mis omakorda vähendab saadavat tulemit.

Lisaks traditsioonilistele metsatoodetele suureneb ühiskonnas nõudlus metsaga seotud avalike teenuste järele. See sunnib RMK-d otsima uusi tooteid ja teenuseid ning neid pakkuma. Samas peab suurenema ka nende maht. Mitme uue toote ja teenuse puhul on küsimus ka eeldustes, mis ei ole osaliselt või täielikult täidetud (näiteks puudub suuremahuline raiejäätmeid tarbiv tootja, mis on nõudluse tekitamiseks oluline).

Kliendigrupid ja turud

Metsamajanduse turustuse valdkonna klientide hulgas valitseb üliterav konkurents. Konkurentsi teravdab raiemahtude vähenemisest tingitud suurenev nõudlus puidu järele. Kliendid jagunevad päritolu järgi kohalikeks ja välisfirmade tütar-ettevõteteks. Kohaliku taustaga ettevõtjad tegutsevad rohkem nišitoodete arendamise nimel ning ei töötle suuri puidukoguseid. Välisosalusega ettevõtted moodustavad suurema osa esmasest töötlevast tööstusest ning esindavad ka lõviosa ümarpuidu ekspordiga tegelevatest firmadest.

Turust üle kolmandiku asub väljaspool Eestit, peamiselt Skandinaaviamaades. Ülejäänud on kohalik turg, mis eelkõige huvitub kõrge väärtusega ja väga madala väärtusega puidust. Turgu mõjutavad metsaressursi kasutamist reguleerivad seadusaktid, kliimaatilised tingimused, väliskaubanduse kokkulepped ja metsatööstuse üldine areng.

Lisaks puidu otsestele tarbijatele on olulisteks huvigruppideks metsa- ja puidutööstuse ettevõtteid esindavad organisatsioonid, erametsaomanike ühendused, teadus- ja koolitusasutused ning riigiasutused.

Põhilised eesmärgid

Metsakasvatusega võrreldes on turustuse valdkonna eesmärgid püstitatud lühikesele ajahorisondile. Tulemusi mõjutavad oluliselt turunõudluse muutumine ja hinnakõikumised. Põhieesmärgi on kaks ja mõlemad on aasta arvestuses hinnatavad.

I eesmärk

- Teenida maksimaalselt tulu läbi kõigi toodete ja teenuste tasakaalustatud müügi. Viimase kümne aasta jooksul on puidu hinnad pidevalt tõusnud ning tänaseks pole tõus peatunud. Siiski on eesmärkide saavutamisel arvestatud hinnatõusu vähenemisega.

II eesmärk

- Stabiilse puidumahu turustamine (aastamahu müük). Turukonjunkturist ja lisandunud keskkonnakaitselistest piirangutest tingituna ei ole alust ja põhjendust lubatud raiemahtude ning sellest tulenevate müügi mahtude vähendamiseks. Kohaliku puidutööstuse konkurentsivõime ja jätkusuutlikkuse säilitamiseks suurendame metsamaterjali müügi osatähtsust kogu raiemahust.

Põhiprotsessid

Turustuse valdkonnas on kolm põhiprotsessi:

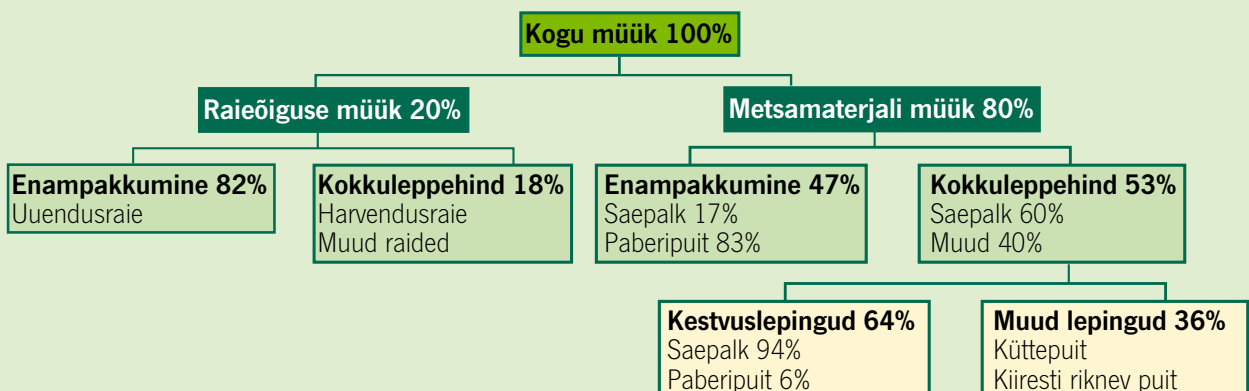
- müügi planeerimine,
- müük – müüglepingute sõlmimine, muutmine ja täitmise jälgimine,
- uute toodete/teenuste kavandamine.

Struktuur

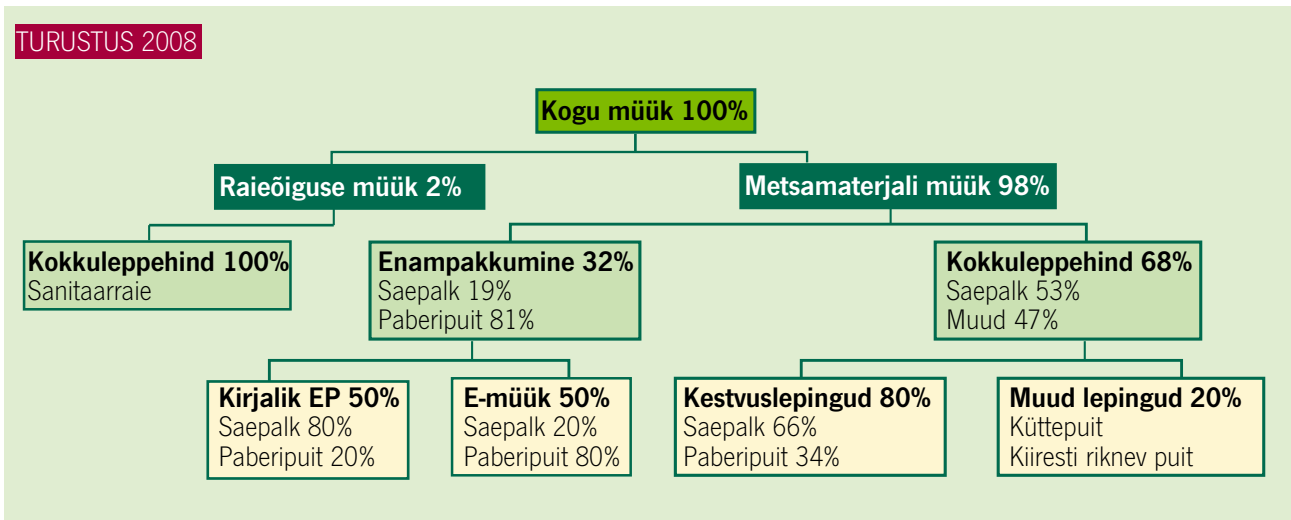
Struktuurimuudatusi turustusvaldkonnas ei ole planeeritud.

Tabel 7. Turustusprognosis 2005-2008

Näitaja	Ühik	2004	2005	2006	2007	2008
		prognosis				
Kasvava metsa müük	tuh tm	447,5	324,9	180,3	36,0	36,0
sellest uuendusraie	tuh tm	367,1	284,0	144,3		
teised raied	tuh tm	80,4	40,9	36,0	36,0	36,0
Metsamaterjali müük	tuh tm	1 835,0	1 835,4	1 941,1	2 063,8	2 063,8
sellest uuendusraie	tuh tm	1 270,9	1 286,5	1 410,7	1 533,4	1 533,4
teised raied	tuh tm	564,1	548,9	530,4	530,4	530,4
Kokku müük	tuh tm	2 282,5	2 160,4	2 121,4	2 099,8	2 099,8
sellest uuendusraie	tuh tm	1 638,0	1 570,5	1 555,0	1 533,4	1 533,4
teised raied	tuh tm	644,5	589,9	566,4	566,4	566,4
Kasvava metsa tm hind	kr/tm	286	281	281	129	131
sellest uuendusraie	kr/tm	324	304	319		
teised raied	kr/tm	115	121	128	129	131
Metsamaterjali tm hind	kr/tm	445	483	475	481	489
sellest uuendusraie	kr/tm	474	509	499	504	512
teised raied	kr/tm	378	421	412	416	423
Kasvava metsa müügitulu	mln kr	127,9	91,4	50,7	4,7	4,7
sellest uuendusraie	mln kr	118,9	86,4	46,1		
teised raied	mln kr	9,2	4,9	4,6	4,7	4,7
Metsamaterjali müügitulu	mln kr	816,6	886,2	922,5	993,6	1009,7
sellest uuendusraie	mln kr	602,4	655,2	704,1	772,9	785,3
teised raied	mln kr	213,2	231,0	218,4	220,6	224,4
Kokku müügitulu	mln kr	944,5	977,6	973,2	998,2	1014,4
sellest uuendusraie	mln kr	721,3	741,6	750,2	772,9	785,4
teised raied	mln kr	222,4	235,9	223,0	225,3	229,1
Raiejäätmete müük	tuh tm		22,0	89,0	111,0	111,0
Raiejäätmete müük	mln kr		1,1	4,9	6,7	7,2

Joonis 2. Puiduturustuse struktuur aastal 2004 ja 2008
TURUSTUS 2004


TURUSTUS 2003



Metsamajandusliku turustuse detailne tegevuskava asub arengukava [lisas 3.4](#).

7.5. Metsaparandus

Tegevusvaldkonna kirjeldus.

Metsaparandus hõlmab endas teedega ning kuivendussüsteemide rajamise ja hooldamisega seotut.

RMK-l on riigivararegistris 7877 kilomeetrit teid, mis on liigendatud eramaadel asuvate teedelõikudega ca 600 kilomeetri ulatuses. Kokku on RMK vähemal või suuremal määral seotud ca 8480 kilomeetri teede majandamisega.

Metsakuivendussüsteeme on RMK halduses olevates metsades 460 000 hektaril, millest 40000 hektaril on hoiumetsad. RMK ei ehitata metsadesse uusi kuivendussüsteeme ning ei rekonstrueeri kuivendussüsteeme hoiumetsades.

Teid on vaja selleks, et:

- korraldada metsa välja- ja kokkuvedu optimaalselt, minimaalsete kuludega,
- tagada liiklus metsamajanduslike tööde korraldamiseks,
- tagada tule kustutamise võimalused metsapõlengute korral.

Samuti muutub mugavamaks igapäevase realiseerimine, kaasa arvatud jahimajandus.

Kuivendussüsteeme on vaja selleks, et:

- suurendada puidu juurdekasvu ja selle kvaliteeti. Arvestades, et uusi kuivendussüsteeme ei ehitata, on põhieesmärgiks säilitada varasemast kuivendusalasest tegevusest saavutatud puidu lisajuurdekasv ja puidu kvaliteedi paranemine.
- võimaldada metsateede ehitust ja vähendada teede majandamisega seotud kulusid.
- sellega kaasnevad hüved – liiklemise paranemine, pinnaskahjustuse vähenemine, pikeneb puidu kokkuveoperiood aastas.

2004. aasta lõpus või 2005. aasta alguses planeeritava teeseaduse muutmise seadusega kaasneb teederegistri koostamise kohustus RMK poolt. RMK teed lülitatakse üleriigilise teederegistri koosseisu. Samas on põllumajandusministeeriumi haldusalas koostamisel üleriigiline kuivendussüsteemide register, mille koosseisus nähakse ka kõiki RMK metsaparandussüsteeme.

Põhilised eesmärgid valdkonnas

- Teede ja kuivendussüsteemidele (kraavidele) seisundinõuete kehtestamine 2004. aastal.
- 2008. aastaks teede ja kraavide seisundi nõuetega vastavusseviimine eeldab perioodil 2005-2008 analüüsi rahaliste vahendite kasutamisest ning finantsressursside ümberjaotamist vastavalt objektide prioriteetsusele ja seisundile.
- Teede registri ja kraavide andmebaaside koostamine 2006. aastal.
- Teede ja kuivendussüsteemide tasuvuse mudelite täiustamine, 2005. aastal investeringute suunamine piirkonda, mis aitab kaasa metsa efektiivsele majandamisele.
- 2005-2006. aastal metskondades andmebaaside ja tasuvuse mudelite alusel optimaalse teedevõrgu skeemi (logistikaskeemi) loomine. Selleks on riigi omandisse jäetud maade kohta vaja kindlat põhimõtetelise seisukohta ning võimalust RMK-l tegeleda enda halduses olevate maade optimeerimisega (maade vahetus kompaktseteks üksusteks).
- Kulude kokkuhoiust lähtudes perspektiivsete karjäärade väljaselgitamine 2005. aastal. Perspektiivsete karjäärade avamine 2006. aastal. Antud eesmärk vajab RMK põhimääruse muudatust. Lubada karjäärdest materjali müüki vähemalt omavalitsuste teedele.

Struktuur:

Metsaparandust korraldab metsamajanduse tegevusvaldkond järgmiste printsiipide alusel:

- **RMK Keskus**
Märksõnad: strateegiad, baasid, arenduse algatused ja analüüsid, seadusandlus ja normatiivid, ühtlustamine, uuringud.
- **Regioon**
Märksõnad: regiooni viie aasta kavad, objektide järjestus, logistikaskeemid, riigihanked kuni lepingute sõlmimiseni, analüüsid. Vajadusel ühishanked regiooni piires, sisekontroll metsaparanduse valdkonnas.
- **Metskonnad**
Märksõnad: logistikaskeemid, lähteülesanded rekonstrueerimistel, tasuvuse arvutuste läbiviimine, tööde korraldamine ja läbiviimine, omanikujärelevalve.

Metsaparanduse detailne strateegiline tegevuskava asub arengukava [lisas 3.5](#).

▲ Sisukord

8. Taimlamajanduse arengukava

Taimlamajanduse missioon

Toota kvaliteetset metsauuendusmaterjali riigimetsade uuendamiseks.

Visioon aastaks 2008

Oleme tuntud ja usaldusväärne metsauuendusmaterjali tootja, omades vähemalt 50% Eesti metsataimede turust. Tagame Eesti metsade uuendamiseks piisava seemnereservi.

Tegevusvaldkonna kirjeldus

Taimlamajanduse valdkonnas on kaks põhilist tegevussuunda:

- metsataimede kasvatus,
- seemnemajandus.

Metsataimi kasvatavad metskonnad ja kuue suurema taimla baasil moodustatud ühendpuukool, omades 125 hektarit tootmistaad ja ligi 5000 m² kasvuhooneid. Põhiliselt kasvatatakse paljasjuursetena kuuse istikut (aastas ca 5,5 mln tk), männi seemikut (aastas ca 4,5 mln tk) ja kase seemikut (aastas ca 0,5 mln tk).

RMK taimetoodangu arengust ja tulevikuprognosist annavad ülevaate alljärgnevad tabelid.

Tabel 8. Metsataimede tootmismahud RMK taimlates aastatel 1999-2004

Näitaja/aasta	1999	2000	2001	2002	2003	2004
RMK kasvatatud metsataimede maht	10 550	12 374	10 700	9 270	11 900	10 150
sh kuuseistikud (tuh tk)	5 330	4 575	4 821	5 468	5 700	6 550
sh männi seemikud (tuh tk)	4 360	6 767	4 347	4 686	5 300	3 000
sh kase seemikud (tuh tk)	860	1 032	1 532	1 760	900	300

Tabel 9. Metsataimede tootmismahud RMK taimlates aastatel 2004-2008

Näitaja/aasta	2004	2005	2006	2007	2008
RMK kasvatatud metsataimede arv	10 150	9 570	10 800	10 350	10 700
sh kuuseistikud (tuh tk)	6 550	5 500	5 900	5 500	6 100
sh männi seemikud (tuh tk)	3 000	3 700	4 000	4 000	3 800
sh kase seemikud (tuh tk)	300	370	900	850	800

Seemnemajandusega tegelevad metskonnad, ühendpuukool ja kontraktorid, varudes aastas keskmiselt okaspuudelt 1500 kg puistuseemet, 500 kg seemlaseemet ja hooldades 177 hektarit seemlaid. Puistuseemnete varumisega tegelevad metskonnad ja kontraktorid. Seemlate hooldamise ja sealt seemnete varumisega tegelevad ühendpuukool ja kontraktorid.

Kliendigrupid ja turud

Taimetootmise võtmekliendiks on RMK metskonnad. Riigimetsade taimedevajadusest üle jäävad mahud realiseeritakse peamiselt metsafirmadele ja metsaühendustele.

Metsaseemnete põhilised tarbijad on RMK metskonnad, taimekasvatajad ja füüsilised isikud.

Põhilised eesmärgid

- Tagame riigimetsa uuendamiseks vajaliku metsataimede ja seemnete olemasolu.
- Teenime tulu taimede ja seemnete müügist eratarbijatele.
- Säästame ressursse metsaistutusmaterjali tootmisel.
- Tagame parima pärilike omadustega piisava metsaseemnete reservi Eesti metsasektorile.
- Rajame uusi metsaseemlaid.

Struktuur

Taimlamajanduse valdkonda RMK-s koordineerib taimlamajanduse osakond, mille alluvuses on avamaataimede tootmisega tegelev Ühendpuukool (2002. aastal Kullenga puukooli ja viie suurema metskonna taimla baasil moodustatud uus struktuuriüksus) ning seemnemajandusega tegelev tööjuht. Lisaks toimub taimlamajanduse osakonna koordineerimisel metsataimede kasvatamine 18 metskonna taimlas, millest 2008. aastaks planeerivad taimetootmise lõpetada 10 metskonna taimlat.

Põhimõttelisi struktuurimuudatusi taimlamajanduse valdkonnas ei planeerita.

Taimlamajanduse strateegiline tegevuskava asub arengukava [lisas 3.6](#).

▲ Sisukord

9. Jahimajanduse arengukava

Tegevusvaldkonna kirjeldus

Praeguste RMK poolt kasutatavatele jahimaadele anti õiguslik sisu Jahikorralduse seadusega (RT I 1994, 30, 465). Jahipiirkondade piirikirjeldused kinnitati Vabariigi Valitsuse 1994. aasta 30. juuni määrusega nr 242. Keskkonnaministeeriumi otsealluvusest anti jahimaad keskkonnaministri 1997. aasta 25. augusti määrusega nr 63 MÕIK alluvusse. MÕIK kujundati 1999. aasta 30. detsembri määrusega nr 75 ümber Riigimetsa Majandamise Keskuseks. 2003. aastast moodustatud 5 jahimajanduse talitust asuvad struktuuriüksustena metsamajanduse regioonide alluvuses.

Jahiseadusega (RT I 2002, 41, 252) määratleti riigi hallata jäetavate jahimaade miinimumpindala ning kehtestati lisakohustused võrreldes ülejäänud jahipiirkondade kasutajatega. Jahipiirkondade majandamise aluseks on maakondliku keskkonnateenistuse poolt väljastatud jahipiirkonna kasutusõiguse luba. Jahipiirkondi majandatakse lähtuvalt jahipiirkonna jahimaakorralduskavast. Jahipiirkondades osutatakse tasulisi teenuseid vastavalt keskkonnaministri 1999. aasta 17. juuni määrusele nr 59 (redaktsioon keskkonnaministri 11. oktoobri 2000. a määrus nr 65 ja 31. oktoobri 2003. a määrus nr 65).

Kliendid ja turud

Jahimajanduse talituste kliendid võib jagada kolmeks:

- tasuliste (jahi)teenuste kasutajad,
- ulukiküttimislubade kasutajad,
- jahisaaduste ostjad.

Tasulised teenused sisaldavad erinevaid jahipidamisvõimalusi kõikidele jahindushuvilistele alates reisikorraldajate vahendusel kompleksse teenuse osutamisest kuni kliendile eripakkumise koostamiseni.

Ulukiküttimislubasid realiseeritakse jahimeestele üksikjahtideks mitteäriilistel eesmärkidel.

Jahisaadusi realiseeritakse hulgiostjatele nii töötlemata kui ka pakendatud kujul.

Põhilised eesmärgid

Riigi kasutada jäetavate jahipiirkondade majandajal on kohustus tagada hallatavatel jahimaadel jahipidamisvõimalused ja säilitada elujõulised ulukiasurkonnad. RMK hallatavate jahipiirkondade põhitegevuseks on jahipiirkondade ulukiasurkondade ratsionaalne ja põhjendatud majandamine. Ühest küljest on jahimajanduslik tegevus suunatud ulukiasurkondade optimaalse vanuselise ja soolise struktuuri saavutamisele, mis tagaks asurkondade stabiilsuse ning elujõulisuse. Teisest küljest tuleb ulukiasurkondade baasil tasuliste jahipidamisvõimaluste pakkumisega katta jahipiirkondade majandamiskulusid. Kõik tasulised teenused planeeritakse kasumiga, mis tasakaalustab jahiseadusega määratud lisakohustuste (avalike teenuste) täitmisega kaasnevat finantsilist kahjumit.

Jahipiirkondade majanduseesmärgiks on jahimajandite kui tulemusüksuste kasumlikkus. Jahimajandite kasumlikkuse tagamiseks:

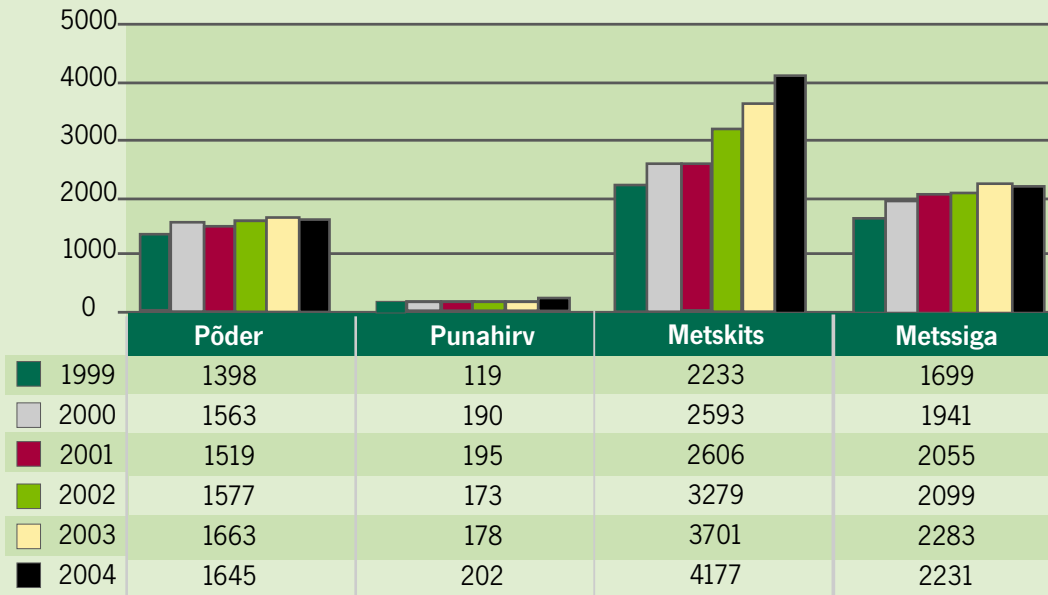
- realiseerime maksimaalselt kasutusõiguse lubadega määratud küttimismahud;
 - realiseerime ulukitelt saadava toorme hulgiostjatele enampakkumise korras;
 - teenime täiendavat tulu ulukiliha pakendamisega müügiks jahimeestele, firmadele ja eraisikutele;
 - loome võimalused teistele jahiühendustele ulukite kogumiskeskuste kaudu jahisaaduste nõuetekohaseks realiseerimiseks;
 - mitmekesistame jahipidamisvõimalusi, pakkudes traditsioonilise suurulukijahi kõrval ka võimalusi linnu- ja väikeulukijahiks; tagame igale soovijale vähemalt väikeulukitusiku;
 - jahipaketis sisalduvate teenuste ühtseks ja kvaliteetseks pakkumiseks majandame jahimaju jahimajandite kaudu.
- Vaata tabel 11.

Jahinduse keskkonnaalaste ülesannete realiseerimise eesmärk on ulukiasurkondade suuruse ning dünaamika kohta usaldusväärse seireinfo kogumine, mis võimaldaks hinnata ja rakendada adekvaatseid meetmeid, et tagada elujõuliste ulukiasurkondade säilimine jahipiirkondades talutavate ulukikahjustuste foonil. Jätkatakse koostööd Metsakaitse- ja Metsauuenduskeskusega jahiulukite seireks, teadusliku uurimismaterjali kogumiseks, jahiulukikahjustusi vähendavate

hooldusvõtete väljatöötamiseks ja katsetusteks. Vaata tabel 10.

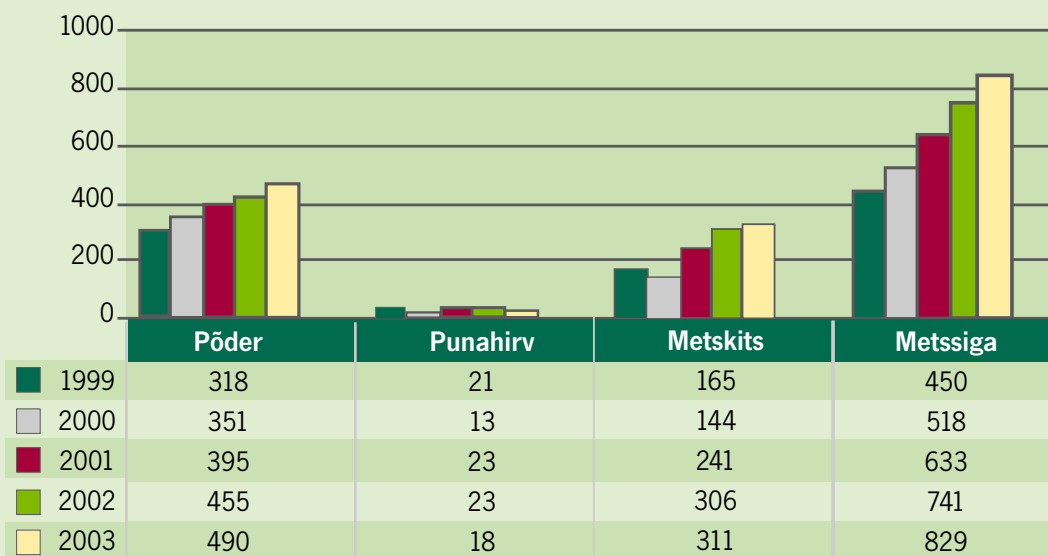
Tabel 10. Ulukite loendusandmed RMK jahipiirkondades

RMK RJP ULUKITE LOENDUS 1999-2004



Tabel 11. Ulukite küttimehahud RMK riigijahipiirkondades

RMK RJP ULUKITE KÜTTIMINE 1999-2003



Struktuur

Püstitatud eesmärkide saavutamiseks moodustatakse metsamajandusosakonna alluvuses eraldi struktuuriüksusena jahimajanduse talitus. 14 hallatavat jahipiirkonda majandatakse ajalooliselt väljakujunenud 10 jahimajandi kaudu. Talituse loomine lihtsustab juhtimisahelat ja parandab otsustuste kvaliteeti. Jahimajade allutamine jahiteenuse pakkujale koondab jahipiirkonna vastutuse lõppresultaadi saavutamiseks, tagatakse kliendi huvide arvestamine ja rahulolu. Jahimajandusliku raamatupidamise toomine talituse alluvusse korrastab erinevad arusaamad, ühtlustab põhimõtted ning parandab finantsdistiipliini. Väheneb jahinduse administreerimiskulu, hoogustub arendustegevus ja jahimajandite spetsialiseerumine. Meeskonnatöö paraneb.

Jahimajanduse strateegiline tegevuskava asub arengukava [lisas 3.7](#).

10. Puhkemajanduse arengukava

Puhkemajanduse missioon

Riigimetsas rekreatiivsete hüvede pakkumine ja metsasõbralike looduses liikumise võimaluste loomine.

Puhkemajanduse visioon

Oleme loonud riigimetsa rekreatiivsel kasutamisel jätkusuutliku ja teadlikult kasutatava mitmekülgse looduses liikumise võimaluste süsteemi.

Tegevusvaldkonna kirjeldus

Puhkemajanduse tegevusvaldkond sai alguse koos RMK moodustamisega. Seoses vahepealsete arengutega RMK-s on puhkemajanduse tegevusvaldkond teinud läbi mitmeid muudatusi. Viimane suurem muudatus toimus 1. jaanuaril 2002. aastal seoses tasulise ja tasuta teenuse lahutamise osakondade tasandil, kui osakond nimetati ümber loodushoiu osakonnaks.

Tingituna tegevuse olemusest (puhkemajandus kui puhkealade kasutamise korraldamisega seotud tegevus) nimetatakse valdkond 2005. aasta algusest taas puhkemajanduse valdkonnaks ning osakond puhkemajanduse osakonnaks.

Puhkemajanduse osakonna põhitegevus on rekreatiivse looduskasutuse korraldamine riigimetsas. Selleks on RMK sobivatest looduskaunitest riigimetsaaladest valinud ja kavandanud 10 RMK puhkeala, kuhu on rajanud loodusradu ja laagriplatse, lõkkekohti ja metsaonne ning paigaldatud teabetahvleid ja suunaviitu. Antud infrastruktuuri toetavad loodusteavet edastavad ning kasutajate suhtumist kujundavad 8 RMK loodusmaja ja -teabepunkti. 2003. aastal läbiviidud uuringu kohaselt teab RMK loodud metsapuhkuse võimalustest 82% 15-74 aastastest eestimaalastest, 55% kasutab neid ja 94% peab niisuguste võimaluste loomist väga oluliseks. Lisaks üldist fooni selgitavatele uuringutele on RMK puhkealade arendamisel (kavandamisel, rajamisel ja majandamisel), teabe levitamisel ning kasutajate suhtumise kujundamisel toeks ka külastajauuring ja maastike koormustaluvuse uuring, samuti külastusmahtude ning ressursi seire. 2003. aasta juunis likvideeriti loodusturismi tegevusvaldkond ning selle hallata olnud RMK puhkemajad liideti loodushoiu osakonnaga. Seega mitmekesistavad igaühelõigusele tuginevat RMK puhkealade metsapuhkuse süsteemi 13 RMK puhke- ja jahimaja.

Kliendid

Puhkemajanduse tegevusvaldkonna kliendid võib jagada kaheks:

- tasulise teenuse kasutajad,
- avaliku teenuse kasutajad.

Tasuline teenus sisaldab majutus- ja toitlustusteenust ning ruumide rentimist, matkajuhiteenused ning vahendatud teenuseid, samuti metsamajade ja telkimisalade kasutamist lepingute alusel.

Avalik teenus sisaldab igaühelõiguse alusel kasutatavate ja vastavalt ettevalmistatud puhkealadega seotud tegevusi (avalikku metsapuhkuse teenust) riigimetsas.

Põhilised eesmärgid

RMK puhkemajanduse tegevusvaldkonna üldeesmärgiks on riigimetsa ja selle elustikku kahjustamata kindlustada võimalikult mitmekesised metsapuhkuse võimalused.

Üldeesmärgi täitmiseks on arengukavas sõnastatud puhkemajanduse **strateegilised eesmärgid** eeldusel, et täidetud on järgmised kriitilised edutegurid (organisatsiooni-spetsiifilised tegurid):

- puhkemaastike kasvavast kasutusmahust tuleneva hooldus- ja taastamisvajaduse stabiilse finantseerimise tagamine; seejuures on oluline leida kaasrahastajaid ning täiendavaid finantseerimisallikaid;
- metsamajanduskavade ja puhkealade kasutuskorralduskavade koostamise sidumine;
- kõigi puhkemajanduse funktsioonide täitmist toetava struktuurilahendi rakendamine; seejuures on oluline piisav, asjatundlik ja motiveeritud personal;
- eesmärkide saavutamise hindamiseks ning puhkemaastike (puhkealade) arenguvajaduste selgitamiseks oluliste uuringute ja seire süsteemsus ning järjepidevus.

Sotsiaaleesmärgid

Toimib looduses liikumise mitmekülgete võimaluste süsteem ning inimesed on teadlikud riigimetsa rekreatiivsetest hüvedest ja looduses liikumise võimalustest.

Keskkonnaga seotud eesmärgid

Tagatud on puhkemaastike jätkusuutlikkus ning metsakasutajad on teadlikud metsa väärtustest ja kasutavad neid keskkonnateadlikult ja loodussõbralikult.

Majanduseesmärk

Ressursside kasutamine on eesmärgipärane ja kavadele tuginev (kavakindel).

Struktuur

Praeguseks väljakujunenud ning prognoositavalt üha suurenevast külastajate hulgast on tingitud puhkemajanduse valdkonna selgema spetsialiseerumise ning ümberstruktureerimise vajadus. See tähendab tõhusate, veelgi selgemapiiriliste spetsialiseeritud majandamislahendite rakendamist.

Administratiivse ümberkujundamise käigus moodustatakse 2005. aasta alguses puhkemajanduse valdkonnas seniste tegevusüksuste (puhkealad, loodushoiu piirkonnad, loodusmajad, looduskeskused, teabepunktid) baasil arvestusüksused – puhkealad. Arvestusüksused luuakse selleks, et veelgi selgemalt piiritleda puhkemajanduse tegevusvaldkonna õigusi ja vastutust riigimetsa puhkemajandusliku kasutamise korraldamisel.

Protsessi jätkuna nähakse ette arvestusüksuste struktuuriüksusteks kujundamine ning selleks tehakse 2005. aasta vältel vajalikud ettevalmistused. RMK viie puhkemaja tegevus integreeritakse puhkealade tegevusse, kuid realiseeritakse isetasuva tegevusliinina.

Seega on alates 2005. aasta algusest puhkemajanduse tegevusvaldkonna struktuuris RMK peakontoris asuv puhkemajanduse osakond, mis kavandab RMK puhkemajandustegevuse arengut ja koordineerib strateegiliste eesmärkide saavutamist arvestusüksuste – puhkealade – kaudu. Erinevate puhkemajanduse protsesside (suundade) tasakaalustatud kulgemise puhkealadel kindlustavad projektijuhid (suunajuhid). Seega kujundatakse puhkemajanduse tegevusvaldkonnas territoriaal-funktsionaalne struktuur.

Puhkemajanduse strateegiline tegevuskava asub arengukava [lisas 3.8](#).

11. Sagadi metsakeskuse arengukava

Sissejuhatav ülevaade

Sagadi mõisa kompleks oma 20 restaureeritud hoonega on üheks esinduslikumaks ja paremas seisukorras olevaks mõisakompleksiks Eestis. RMK kasutab mõisakompleksi täna nii tulu teenimiseks kui ka avaliku teenuse pakkumiseks. Mõisakompleksi toimimispõhimõtteid on viimastel aastatel korduvalt muudetud. Kompleksi hakkas haldama kinnisvara-osakond (hiljem kinnisvaratalitus), mis rentis 2003. aastal välja majutus- ja toitlustusteenuse pakkumise. Avalikku teenust looduskoolis, härrastemajas ja metsamuuseumis jäi pakkuma loodushoiu osakond. 2003. aastal ei olnud koostöö kolme osapoolle (kinnisvaratalitus, loodushoiuosakond ning hotelli ja restorani rentija) vahel kõige edukam, mistõttu 2004. aastal lõpetati rendileping majutus- ja toitlustusteenuse pakkujaga ning teenuse võttis üle kinnisvaratalitus.

Õiguslikud alused

Sagadi mõisakompleksi toimimise põhilised õiguslikud alused tulenevad RMK põhimäärusest, mis tugineb metsaseadusele. 2004. aasta metsaseaduse parandus võimaldab RMK-l pakkuda ka turismiteenust, st tegeleda nii majutuse kui ka toitlustamisega. Lisaks omab suurt tähendust muinsuskaitseadus, sest kogu mõisakompleks on muinsuskaitse all.

Kliendid

Sagadi mõisakompleksi kliendid võib jagada kaheks:

- tasulise teenuse kasutajad,
- avaliku teenuse kasutajad.

Tasuline teenus sisaldab majutus- ja toitlustusteenust ning ruumide rentimist ürituste (sh koolituste) korraldamiseks.

Avalik teenus sisaldab loodusharidusega seotud tegevusi (sh metsamuuseum) ja avalikku rekreatsiooniteenust mõisakompleksis.

Põhilised eesmärgid

Finantseesmärgid

Kõik tasulised teenused peavad olema kasumis ja avalikku teenust sisaldavate tegevuste finantsiline kahjum väheneb. Selle eesmärgi saavutamiseks tuleb investeerida hotelli laiendusse 8 miljonit krooni ja metsamuuseumi üleviimise 11,8 miljonit krooni. Viimase investeeringu tegemine eeldab kaasrahastamist Euroopa Liidu struktuurifondide poolt. Investeeringud metsamuuseumisse omavad mõju ka keskkonnanäesmärkide täitmisel.

Klientidega seotud eesmärgid

Osutatavad teenused peavad tagama klientide rahulolu ning erinevate võimaluste loomise teenuste valikul.

Keskkonnanäesmärk

Tõsta inimeste keskkonnakaitselist ja metsanduslikku haritust. Eesmärgi saavutamiseks tuleb suurendada nii metsamuuseumi külastatavust kui ka looduskoolis korraldatavate õppepäevade arvu vähemalt 50 % ulatuses.

RMK töötajaskonna ja Eesti avalikkuse keskkonnakaitselise ja metsandusliku harituse tagamisel tuleb Sagadi Metsakeskuse rolli edaspidi suurendada. Selleks on käesoleva arengukava raames keskkonnaharidus RMK-s piiritletud eraldi tegevusprotsessina ning määratletud valdkonnale missioon, visioon, eesmärgid, alameesmärgid ja mõõdikud.

Sotsiaaleesmärgid

Sotsiaaleesmärkideks on rekreatiivse avaliku teenuse pakkumine ja metsandusliku kultuuripärandi säilitamine ning tutvustamine. Rekreatiivse avaliku teenuse kvaliteet peab tagama praeguse tasemega võrreldes külastajate arvu kasvu vähemalt kolmandiku ulatuses. Tööd metsandusliku kultuuripärandi säilitamise ja tutvustamisega peavad tagama katalogiseeritud arhiivisäilike arvu viiekordse kasvu ning teaduslikult kirjeldatud museaalide arvu enam kui kolmekordse kasvu.

Struktuur

Püstitatud eesmärkide saavutamiseks moodustatakse Sagadi mõisakompleksist iseseisev struktuuriüksus (talitus) – peadirektori alluvuses olev Sagadi Metsakeskus. Käesoleval hetkel iseseisev struktuuriüksus puudub. Iseseisva struktuuriüksuse loomine võimaldab parandada kvaliteeti kõigi eelnimetatud erinevate teenuste osutamisel. Tekkiv sünergia võimaldab erinevate teenuste osutamisel saada täiendavaid finantsvahendeid mõisakompleksi majandamiseks (eelkõige keskkonna- ja sotsiaaleesmärkide saavutamiseks). Samuti võimaldab see optimeerida ja lihtsustada juhtimisstruktuuri struktuuriüksuse sees.

Sagadi Metsakeskuse strateegiline tegevuskava asub arengukava [lisas 3.9](#).

12. RMK keskkonnahariduse arengukava

Keskkonnahariduse missioon

Metsade kaitse ja säästva kasutuse propageerimine läbi keskkonnahariduse.

Keskkonnahariduse visioon

Eesti elanikud tunnevad ja väärtustavad metsa ja toimivad seda kahjustamata.

Tegevusvaldkonna kirjeldus

Keskkonnaharidust Eestis iseloomustab suhteliselt vähene süsteemsus. Keskkonnaharidusega tegelevaid isikuid ja institutsioone on mitmeid, kuid nende tegevus on sageli projektipõhine ning sellest tulenevalt ebajärjekindel. RMK roll keskkonnaharidusega tegelemisel tuleneb Eesti metsandust reguleerivatest põhilistest normatiivdokumentidest (metsapoliitika, metsanduse arengukava aastani 2010, metsaseadus). Nii määratleb metsaseaduse §45 riigimetsa majandaja kohustuslikud tööd, mille hulka kuulub metsa kasutamine looduse-, keskkonna- ja sanitaarkaitseks, puidu saamiseks ning rekreatsiooniks. RMK keskkonnakaitse alane tegevus on korraldatud läbi organisatsiooni keskkonnajuhtimissüsteemi (ISO 14001). Üks osa keskkonnajuhtimissüsteemist on keskkonnteadlikkuse tagamine. Sellest tulenevalt seisneb RMK roll keskkonnahariduse korraldamisel organisatsiooni töötajate keskkonnaalases harimises, riiklikule haridussüsteemile metsandus- ja keskkonnaalaste programmide väljapakumises, riigimetsa külastaja ning Eesti laiema avalikkuse keskkonnaalasel harimisel. Kõigi nimetatud tegevuste eesmärk on metsakeskkonna kaitse tagamine pikemas perspektiivis läbi erinevate sihtgruppide loodussõbralike hoiakute kujundamise.

Kliendid

- RMK töötajaskond
- Riiklik haridussüsteem
- Riigimetsa külastaja
- Eesti avalikkus

Strateegilised eesmärgid

- RMK töötajad on kompetentsed metsa puudutavates keskkonnaküsimustes, tegutsevad metsakeskkonda säästes ja propageerivad aktiivselt metsa keskkonnaväärtusi.
- Formaalharidussüsteemile on loodud paremad võimalused metsa mitmekülgsede väärtuste käsitlemiseks ja nad on nendest võimalustest teadlikud.
- Riigimetsa külastaja tunneb ja hindab metsa mitmekülgsed väärtusi ning oskab metsa kasutada seda kahjustamata.
- Eesti avalikkus saab aru metsa säästva majandamise põhimõtetest, aktsepteerib neid ja hindab RMK-d nende põhimõtete rakendajana.

Struktuur

RMK-s puudub eraldi tegevusvaldkond või struktuuriüksus keskkonnaharidusega tegelemiseks ning tulenevalt protsessi spetsiifikast (kogu organisatsiooni hõlmav) ei ole võimalik ja otstarbekas ka selle loomine. Samas on selgelt tunnetatav vajadus keskkonnaharidusliku tegevuse senisest suurema koordineerimise järele. Loodav Sagadi Metsakeskus kujuneb RMK loodus- ja keskkonnahariduse metoodiliseks keskuseks, kuid tulenevalt oma valdkondade tegevuste eripärast jäävad RMK-s keskkonnaharidusega tegelema loodushoiu osakond, personalitalitus, kommunikatsioonitalitus, konsultatsiooniosakond ja erinevad metsamajanduse tegevusvaldkonna struktuuriüksused (k.a. regioonid, metskonnad).

Keskkonnahariduse strateegiline tegevuskava asub arengukava [lisas 3.10](#).

13. Konsultatsioonivaldkonna arengukava

Missioon aastateks 2003-2008

RMK konsultatsioonivaldkond pakub innovaatilisi lahendusi metsandusvaldkonna äriprotsesside, ettevõtete ja regioonide arendamiseks ning vastavate projektide juhtimiseks ja hindamiseks, lähtudes kliendi eesmärkidest, oma teadmistest ja kogemustest ning säästlikust maailmavaatest.

Visioon

Olla juhtiv rahvusvaheline metsandusprojektide korraldaja Eestis ja tunnustatud metsanduskompetentsi vahendaja Euroopas.

Tegevusvaldkonna kirjeldus

Konsultatsiooniosakond loodi 2003. aastal eesmärgiga suurendada RMK väärtust:

- aidates tegevusvaldkondadel efektiivselt ellu viia uusi arendusprojekte,
- tõstes töötajate kompetentsi, kaasates neid vahetus- ja rahvusvahelistesse koostööprojektidesse,
- hankides välisfinantseeringuid infrastruktuuri arenduse ja keskkonnakaitse tarvis.

Tegevuse õiguslikud alused

Osakond töötab tulemusüksusena põhimääruse alusel. Tegevust mõjutavad oluliselt kõik otseselt metsanduses või sellega seotud valdkondades (loodushoid, jahindus, turism, taimekasvatus, keskkonnakaitse, metsatööstus, bioenergeetika, metsateadus, süsinikuturg, kinnisvaraarendus, loodusharidus, maamajandus) toimuvad seadus- ja struktuurimuudatused.

Kliendigrupid ja turud

Konsultatsiooniteenuse osas valitseb nii sise- kui välisturul tugev konkurents. Seetõttu eeldatakse alustamisel juhtkonna tugevat toetust ja organisatsioonisiseste projektide suhteliselt suurt osakaalu. Lisaks RMK-le nähakse klientidena veel ministeeriume, agentuure, KIK, KOV, Eesti metsatööstust ja erametsaomanikke. Läbi Euroopa Liidu fondide toimub laienemine välisfinantseeringute ja -partnerite hankeks.

Põhilised eesmärgid

Konsultatsiooniteenuse osutamisel on eesmärgiks jõuda 2006. aastal läbi kvaliteedi- ja käibekasvu kasumisse. Selleks kujundatakse välja kindel projektide struktuur. Sisekäibe osatähtsust vähendatakse pidevalt – 70%-lt aastaks 2008 50%-ni. RMK-siseselt nähakse oma põhirollina osalemist arendustegevuses, tootearenduses, metsa väärtuse hindamisel ja kvaliteedi juhtimissüsteemi väljatöötamisel ning rakendamisel.

Olles teadvustatud partner Euroopa Liidu fondide administreerijatele ning seeläbi kasvatades välisfinantseeringuid, kompenseeritakse sisekäibe vähenemist. See eeldab esialgset kulutuste suurenemist välisprojektide omafinantseeringute (10-25% projekti maksumusest) katteks. Samas jätkatakse kontakte teiste riigimetsamajandajatega ja töötatakse välja koostöömudel.

Kvaliteedijuhtimissüsteemi rakendamine ja pidev personaliarendus loob eelduse konkurentsivõimelise konsultatsiooniteenuse pakkumiseks ja stabiilseks arenguks. Struktuurimuudatusi ei planeerita. Arvestatakse oluliste partnerite arvu kasvuga.

Konsultatsioonivaldkonna strateegiline tegevuskava asub arengukava [lisas 3.11](#).

14. RMK tugiteenuste arengukavad

14.1. Finantsjuhtimine ja raamatupidamine

Tegevusvaldkonna kirjeldus

RMK finantsvaldkonna tugifunktsiooni ülesanne on tagada efektiivne rahavoogude haldamine, finantsriskide juhtimine, finantsanalüüside koostamine. Tema tegevuse väljunditeks on erinevatele tarbijatele suunatud aruandlus. Finantsidega otseselt tegeleb RMK-s 82 töötajat (metskondades 65, regioonides 7, keskkontoris 10 inimest).

Tänane õiguslik keskkond on RMK tegevuse jaoks ainulaadne. Tegemist on riigitulundusastutusega, mille eesmärkideks ei ole ainult kasumi teenimine, vaid ka üldsusele suunatud riiklike ülesannete täitmine. Ülesannetest ja omandisuhtest lähtuvalt reglementeerivad RMK tegevust lisaks üldist ettevõtlust reguleerivatele õigusaktidele ka avalikku sektorit puudutavad regulatsioonid ning RMK põhimäärus. Euroopa Liitu astumise tagajärjel on uuenenud ettevõtluskeskkonda puudutav seadusandlus (käibemaksuseadus). Ettevalmistamisel on uus metsaseadus, mis oluliselt muudab ka RMK tegevust (näiteks juhatuse tekkimine).

Finantsvaldkond teenindab ettevõttes nii sise- kui ka väliskliente. Aruandlus on suunatud üldsusele (aastaruanne) maksuhaldurile (käibedeklaratsioon, TSD jne) ning sisekliendile – erinevad struktuuriüksused ja tegevusvaldkonnad.

Eesmärgid

Finantsvaldkonna põhiline eesmärk on RMK eelarvestamis- ja aruandlussüsteemi arendamine (asjakohasus, operatiivsus, kasutajasõbralikkus, ülevaatlikus) lähtuvalt erinevate tarbijate vajadustest.

Eelarvestamise põhiprintsiip jaguneb eesmärgipõhiselt kaheks:

- Seadustest ja muudest regulatsioonidest lähtuvad mittetulutootvad tegevused.
- Kasumile suunatud äritegevus.

Eesmärk on mõlema tegevuse kajastamise selge eristatavus.

Lisaks tegeleb finantsvaldkond erinevate tugiteenuste analüüsimise ning neile rahaliselt soodsamate alternatiivide otsimisega.

Struktuur

Finantsvaldkonna töö tuleb järk-järgult ümber korraldada lähtudes võrdse tööpanuse ja võrreldavate teenusepakkumiste hinnaprintsibiist.

14.2. Personalijuhtimine

Missioon

Organisatsiooni jätkusuutlikkuse tagamine tema töötajate kaudu.

Visioon

RMK töötajad on kõrgelt motiveeritud ja pädevad

Tegevusvaldkonna kirjeldus

Personalijuhtimine RMK-s seisneb personali planeerimises, vajalike töötajate värbamises ja valimises, personali hindamises, arendamises ja töötajate karjääri planeerimises, tasustamise ja motiveerimise korraldamises, personaliuuringutes, töötervishoiu ja töökaitse korraldamises, töösuhte juhtimises, töötajate ametiühinguga sotsiaaldialogi pidamises ning personalialaste muudatuste juhtimises. Ulatuslik valdkond on suure ja üle-eestiliselt struktureeritud organisatsiooni jaoks olulise tähtsusega.

Personalivaldkonna arenguid RMK-s aastatel 1999 kuni 2004 iseloomustab kõige enam töötajaskonna vähenemine 44% võrra. Vt tabel 12

Tabel 12. RMK töötajaskonna arv 1999-2004

Aasta	1999	2000	2001	2002	2003	2004
Kokku töötajaid	2280	1837	1658	1438	1318	1256
Direktorid, metsaülemad, juhatajad	135	111	108	87	85	89
Spetsialistid	314	335	308	303	305	282
Tööjuhid	547	450	456	409	403	389
Töölised	1284	941	786	639	525	496

Tabelist on näha, et kõige enam on vähenenud tööliste arv (60%) ja juhtivtöötajate arv (34%). Nimetatud muudatused tulenevad organisatsiooni viimaste aastate arengustrateegiast, mille käigus on metsatööde puhul järjest suuremas osas kasutatud erasektori teenuseid. Juhtivtöötajate arvu vähenemine on põhjustatud struktuuriüksuste (metskonnad) arvu vähenemisest.

Tabel 13. RMK töötajaskonna sooline jagunemine aastal 2003

Ametikohad	kuni 21		21-30		31-40		41-50		51-60		üle 60		kokku		kokku
	N	M	N	M	N	M	N	M	N	M	N	M	N	M	N/M
Direktorid, juhatajad, peametsa- ülemad, metsaülemad	0	0	0	15	2	18	2	28	3	14	0	3	7	78	85
Spetsialistid	0	1	11	30	28	45	69	60	34	15	1	11	143	162	305
Tööjuhid	0	2	6	55	36	99	37	71	28	56	1	12	108	295	403
Töölised	1	1	12	39	31	111	27	150	21	102	6	24	98	427	525
Kokku N ja M	1	4	29	139	97	273	135	309	86	187	8	50	356	962	1318
Kokku vanusgrupid	5		168		370		444		273		58		1318		

Käesoleva tabeli andmete põhjal võib teha järgmisi järeldusi:

- naised moodustavad RMK töötajaskonnast vaid 27%. See iseloomustab muuhulgas RMK organisatsioonikultuuri „maskuliinsust”, mida personalitöös tuleb silmas pidada.
- pensionieelikuid on RMK töötajaskonnast vaid 4,4%.

Otseselt metsamajandusega tegelevate erineva kategooriaga tööliste arvu muutust lähiminekis kirjeldab alljärgnev tabel.

Tabel 14. Metsamajandustööliste arvu muutus aastatel 2000-2004

Aasta	2000		2001		2002		2003		2004	
	arv	%	arv	%	arv	%	arv	%	arv	%
Töötajate arv, %										
Metsur	12	100	16	133	16	133	20	167	16	133
Raietööline	308	100	316	103	263	85	222	72	219	71
Metsatööline	38	100	37	97	42	111	22	58	23	61
Tööline	206	100	141	68	62	30	30	15	30	15
Kokku töölisi	564	100	510	90	383	68	297	53	288	51
Traktoristid	123	100	114	93	104	85	76	62	76	62

Kogu RMK töötajaskonna suurus on seotud põhiliste äriprotsesside poolt kujundatud tööjõu vajadusega. Protsesside jätkumine tänaseks väljakujunenud viisil ei tingi põhimõttelisi muutusi töötajate arvukuses.

Tabel 15. RMK töötajate prognoositav arv 2005-2008

Aasta	2005	2006	2007	2008
Kokku töötajaid	1241	1180	1120	1120
Direktorid, metsaülemad, juhatajad	90	90	90	90
Spetsialistid	291	290	290	290
Tööjuhid	390	390	390	390
Töölised	471	410	350	350

Kliendid

Personalijuhtimise tegevusvaldkonna klientideks on eranditult kõik RMK töötajad.

Strateegilised eesmärgid aastani 2008

- RMK-s töötab kompetentne ja kõrge kvalifikatsiooniga töötajaskond.
- Töötajate arendamine toimub RMK eesmärkidest ja strateegiatest lähtuvalt.
- RMK töötajad on motiveeritud ja tööle pühendunud.
- Personaliarvestuse ja personalitöö korralduse dokumentatsioon vastab RMK vajadustele ning õigusaktidele.
- RMK töökeskkond ei ohusta töötajate ega kõrvaliste isikute elu ega tervist.

Struktuur

Personalijuhtimise protsessi koordineerimise funktsioon on RMK personalitalitusel. Kõigi struktuuriüksuste juhid tagavad personalijuhtimise protsessi toimimise oma struktuuriüksustes. Vajadus põhimõtteliste struktuursete muudatuste järele valdkonnas puudub.

Personalijuhtimise strateegiline tegevuskava asub arengukava [lisas 3.12](#).

14.3. Infotehnoloogia

Missioon

Muuta organisatsioon efektiivsemaks (sealhulgas suurendada ärist saadavat tulu) IT parema ja otstarbekama rakendamise abil õigetes valdkondades ning õigel moel.

Visioon

- Jõuda aastaks 2006 lahendusteni, mis võimaldavad elektroonilist andmevahetust teiste Eesti asutuste ja ettevõtetega üldkehtivate standardite alusel.
- Jõuda aastaks 2008 müügikõlbulike lahendusteni (st müük ei ole eesmärk, küll aga teoreetiline potentsiaal kui kvaliteedi indikaator).

Tegevusvaldkonna kirjeldus

Infotehnoloogia tegevusvaldkond tagab IT tarkvara arenduse, IT infrastruktuuri haldamise, info kvaliteedi ja olemasolu RMK-s.

IT arendustegevuse suurimaks eesmärgiks on metsandusvaldkonna katmine paindlike, töökindlate ja piisavate tarkvara-lahendustega, mis hõlmavad kogu metsanduslikku äriprotsessi. See on jätkuv töö, kuna vastavalt väliskeskkonna muutustele ja metsandusvaldkonna sisemisele arengule on äriprotsess pidevas loomulikus muutumises. Arendustegevusest haarab põhiosa metsainfosüsteem (MIS) koos geograafilise infosüsteemiga (GIS). Aastast 2002 algas ulatuslikum kaasaegse

geograafilise infosüsteemi juurutamine, mis on juba tänaseks tunduvalt lihtsustanud mitmeid toiminguid. GIS muutub kaardipilti andvast abivahendist järjest rohkem peamiseks töövahendiks. Antud muudatused ei saa toimuda aga väga kiiresti, kuna äriprotsessi toetavad rakenduste versioonivahetused nõuavad hoolikat ettevalmistust. Tänapäevaks on GIS kasutatav peaaegu kõigis RMK valdkondades. Realiseerimisel või juba realiseeritud on loodushoiu, kinnisvara ja jahinduse rakendused.

Aastatel 2004 ja 2005 toimub senise majandusarvestussüsteemi „Scala” väljavahetamine uue („Axapta”) vastu, sest vananenud ülesehitusega „Scala” liidestamise keerukus ülejäänud rakendustega muutis RMK IT arenduse väga kalliks ja hakkas tõsiselt takistama tööd MIS-iga.

IT arendusprotsessis on jätkuvalt oluline töövahendite integreerimine, suhtlus välispartneritega ja kaugtöö võimalused. Mugav töölaud (intraneti kasutajaliides), elektrooniline andmevahetus (näiteks harvesteri, veoteenust pakkuva firma ja saekaatri vahel) ning metsas GPS-iga asukohta määravad ja GPRS-i kaudu MIS-i andmebaasiga andmeid sünkroniseerivad metsniku abivahendid on IT valdkonna ülesanded, mis samuti peaksid sobilike ja mõõdetavate tulemusteni jõudma enne aastat 2008.

RMK-s töötab erinevatel serveritel üle 20 IT lahenduse (üldkasutatavatest näiteks sise- ja välisportaal, dokumendihaldussüsteem ja kontaktihaldustarkvara). RMK-l on 80-s paigas sisevõrk (lisaks muud ühendused) ja umbes 700 arvutitöökohta.

IT hooldusprotsessis on peaülesandeks metskondade IT tehnika uuendamine. Aastaid tagasi soetatud lahendused on jõudnud oma elutsükli loomuliku lõpuni ning tuleb välja vahetada. Oluliselt peaks paranema klienditugi, mis aga selleks, et olla kvaliteetne, planeeritav ja mõõdetav, eeldab ühtlasi kõigi hoolduskulude tsentraliseerimist. Arvestades sidevõrkude arengut, on otstarbekas jätkata põhiliste lahenduste koondamist keskusesse ja orienteerumist kaugkasutusele. See eeldab omakorda tõsist tähelepanu turvanõuetele, viiruse- ja rämpspostitõrjele, varundamisele ning käideldavusele.

IT jätkusuutlikkuse tagamine eeldab enamasti kasutajate eest varjatuks jäävaid süsteemse taseme tegevusi nagu RMK IT süsteemide arhitektuuri ja erinevate süsteemide tehniliste nõuete haldamine, süsteemide integratsiooni tagamine, analüüsi ärinõuetele vastavuse ja arhitektuuriga sobivuse jälgimine, süsteemidokumentatsiooni olemasolu ja ajakohasuse tagamine, talitluspidevuse planeerimine ning strateegilised valikud.

Kõigi nimetatud ülesannete täitmiseks on oluline IT tegevusvaldkonna finantseerimise optimaalne tase. Ettevõtetes, mille põhitegevus ei ole seotud IT-ga, peaks see olema ca 2-5% ettevõtte käibest. Järsk IT kulude tõstmine ei anna tulemusi, samas on aga alafinantseerimise tulemuseks aeglased ja vigased süsteemid ning üldine rahulolematuse, kuna IT lahendused takistavad organisatsiooni põhivaldkondade normaalset arengut.

Kliendid

Arvestades metsandusvaldkonna tähtsust ning osa RMK käibes, on talituse peamiseks kliendiks metsandusosakond. Samas on suurem osa lahendusi kasutatavad kogu organisatsiooni piires.

Eesmärgid

- On tagatud IT tegevusvaldkonna piisav kaetus ressurssidega.
- On tagatud äri vajadustele vastavate IT lahenduste loomine, tagamine ja kaasajastamine.
- Toimib äri toetavate IT rakenduste infrastruktuur.
- On tagatud IT süsteemis paikneva informatsiooni kvaliteet, sidusus ja kasutatavus.

Struktuur

Tänane IT tegevusvaldkonna struktuur (peadirektorile alluv talitus) on ülesannete lahendamiseks sobiv. Kuna üksuse isikkoosseisu arvukus on minimaalne, on talitus kogu tehnilise töö sisse ostnud. IT talituse roll on teadmiste hoidmine ärivajadustest ja IT arhitektuurist, IT strateegiate kujundamine ja elluviimise koordineerimine ning projektide juhtimine.

IT strateegiline tegevuskava asub arengukava [lisas 3.13](#).

14.4. Maakorraldus, kinnisvara arendus ja haldus

Missioon

Kõigi RMK majanduslike ja keskkonnakaitseliste eesmärkide elluviimisel on jätkusuutlikkuse tagamiseks keskne koht piisaval ja kvaliteetselt korraldatud maaressursil.

Visioon

Korrastada RMK maaressursi arvestus, tagada, et kõik maatoimingud viiakse läbi vastavuses kehtivate õigusaktidega ning FSC standarditega, korrastada RMK valdusse antud maa ja ehitiste kasutus nii RMK siseselt kui ka kolmandate isikute poolt.

Tegevusvaldkonna kirjeldus

Kinnisvaratalitus loodi 2003. aastal kinnisvaraosakonna baasil eesmärgiga korraldada RMK kui riigivara valitsema volitatud asutuse valduses olevate kinnis- ja vallasasjade (ehitiste, nende reaal- ja mõtteliste osade, rajatiste ning riigi omandisse jäetud või RMK poolt majandatava maa ja selle suhtes seatud piiratud asjaõiguste) riigi nimel valdamist, kasutamist ja kasutamist otse või RMK struktuuriüksuste kaudu ning jälgida RMK valduses oleva kinnisvara haldamise korraldamist ja efektiivset kasutamist.

Talitus töötab põhimääruse alusel. Oluliselt mõjutavad talituse tegevust kõik riigivara, maa ja tsiviilõigusega seonduvad õigusaktide muudatused, samuti RMK struktuuriüksuste pädevuste ebaselgus.

Kliendigrupid ja turud

Kinnisvaratalituse tegevust ei mõjuta tulenevalt tema ülesannetest konkurents. Maaga seonduvates õigustoimingutes suhtleb talitus riigi- ja kohaliku omavalitsuse asutuste, eraõiguslike juriidiliste ning füüsiliste isikutega. Kuni RMK-le ei ole analoogselt teiste Euroopa Liidu riigimetsaorganisatsioonidega antud õigust iseseisvaks kinnisvaraarenduseks, puuduvad talitusel välised kliendigrupid.

Põhilised eesmärgid

- Lõpetada 2005. aasta jooksul kõigi põliste riigimetsamaade maakatastris registreerimine.
- Rakendada tööle RMK valduses olevaid maatükke, nende õiguslike aluseid, kasutust, maaüksustega seotud lepinguid ning muid õigusi ja kohustusi näitav GIS-i rakendus, mis on online seotud maakatastri ja riigivararegistri andmebaasidega.
- Alustada riigimetsa majandamiseks optimaalse suurusega maatükkide korraldamist, piiride täpsustamist ja tähistamist olemasoleva riigimetsamaa ning nn vaba metsamaa liitmise baasil.

- Korrastada teiste isikute olemasolevate ja tekkivate seaduslike õiguste (servituudid, isiklikud kasutusõigused teede, liinide, trasside jms kasutamiseks, maa rendilepingud, hoonestusõiguse seadmise lepingud) vormistamine RMK majandada oleval maal.
- Korrastada RMK valduses olevate ruumide, hoonete ja nende juurde kuuluvate rajatiste teiste isikute kasutusse andmise vormistamine.
- Korrastada hoonete ning rajatiste halduse ja hoolduse protseduurid RMK-s, optimeerida nende haldus- ja hoolduskulusid, viia kõigi töökohtade kujundamine vastavusse töökeskkonda reguleerivate nõuetega.

Korrastada ehitus- ja remondiinvesteeringute taotlemise, otsustamise ja tegemise protseduurid RMK-s, pöörata enam tähelepanu ajalooliste metskonnakeskuste väärtustamisele ning kaitsmisele.

Struktuur

Valdkonna tööd koordineerib peadirektorile alluv kinnisvaratalitus.

Maakorralduse ja kinnisvara strateegiline tegevuskava asub arengukava [lisas 3.14](#).

14.5. Sise- ja väliskommunikatsioon

Tegevusvaldkonna kirjeldus

RMK kommunikatsioonivaldkonna eesmärk on välja kujundada kommunikatsioonistrateegia, mis käsitleb RMK üldiste tegevuseesmärkide saavutamist toetavat süsteemi. Kommunikatsioonistrateegia:

- määratleb RMK tegevuse põhisuunad ja -printsibid kommunikatsiooni valdkonnas, mis tagavad info süsteemse, regulaarse ja erinevaid sihtgrupe haarava levitamise;
- määratleb RMK peamised sihtrühmad ning avalikkusele suunatud põhisõnumid;
- määratleb infokanalid, mille kaudu erinevatele sihtrühmadele on kõige efektiivsem infot edastada;
- loob raamistiku RMK kommunikatsioonivaldkonna taktikalise tegevuskava väljatöötamiseks ja viib tegevuskava ellu.

Kommunikatsioonitegevust reguleerivad järgmised dokumendid:

- kommunikatsioonistrateegia
- kommunikatsioonireglement
- kriisikommunikatsiooni dokument
- stiiliraamat

Peamised sihtrühmad, kellele RMK kommunikatsioonitegevus on suunatud:

- avalikkus
- meedia
- partnerorganisatsioonid
- riigiinstitutsioonid
- kliendid
- RMK töötajad

Peamised eesmärgid

- Positiivse maine loomine RMK tegevusele. Avalikkus tunneb RMKd kui riigimetsa heaperemehelikkude majandajat, kes kasvatab, hooldab ja kaitseb metsa, raiub ja müüb puitu ning loob puhkamisvõimalusi metsas. Iga teine eestimaalane oskab RMKd seostada eelpool toodud tegevustega ja peab RMKd kasulikuks ning usaldusväärseks.

- Sisemise infokorralduse täiustamine. RMK töötajad on informeeritud organisatsiooni eesmärkidest, tulemustest ja jooksvatest tegemistest. 60% RMK töötajatest hindab sisemist infokorraldust heaks.

Tulemuste mõõtmine

RMK suhtekorraldustegevuse tulemuste mõõtmiseks ja hindamiseks kasutatakse avaliku arvamuse ja turu-uuringuid ning meediamonitooringut.

Struktuur

Kommunikatsioonivaldkonna juhtimine toimub RMK peadirektorile alluva talituse kaudu. Struktuur on funktsiooni teostamiseks sobiv.

Kommunikatsiooni strateegiline tegevuskava asub arengukava [lisas 3.15](#).

14.6. Dokumendihaldus

Tegevusvaldkonna kirjeldus

Dokumendihaldus on juhtimisvaldkond, mis tegeleb dokumentide loomise, saamise, alalhoidmise, kasutamise ning eraldamise, tõhusa süstemaatilise ohje, sh asutuse tegevust ja toiminguid kajastava tõestuse ja teabe hõlmamise ning dokumentide kujul alalhoidmisega.

Dokumendihaldus kätkeb endas alljärgnevat:

- asjaajamine – dokumentide loomine, registreerimine, edastamine, süstematiseerimine, hoidmine ja kasutamine kuni nende üleandmiseni arhiivi.
- arhiivihaldus – arhivaalide korrastamine, kirjeldamine ja nende üleandmine arhiivi.

Dokumendihalduse valdkonna normdokumentideks on seadused, Vabariigi Valitsuse määrused, ISO standardid ja Rahvusarhiivi juhised.

RMK-s reglementeerivad dokumendihaldust RMK asjaajamiskord, dokumentide loetelu, elektrooniliste dokumentide salvestamise ja säilitamise kord ning asjaajamist reguleerivad peadirektori muud käskkirjad. Dokumendihaldussüsteemiga töötamiseks on koostatud kasutusjuhend.

Dokumendihaldussüsteem peab suutma toetada organisatsiooni tegevusi ja kujunema informatsiooniallikaks asutuse tegevuse kohta.

RMK dokumendihaldusprotsess koosneb järgmistest olulisematest tegevustest:

- töötatakse välja asutuse dokumendihalduse reeglid,
- koordineeritakse asutuse dokumendihalduse korraldust,
- arendatakse elektroonilist dokumendihaldussüsteemi,
- korraldatakse töötajate koolitamine ja nõustatakse neid antud valdkonnas.

Kliendid/huvigrupid

Asutuse siseselt hõlmab dokumendihaldus nii juhtkonda, struktuuriüksuste juhte, asjaajamise- ja arhiivinduse eest vastutavaid töötajaid kui ka teisi spetsialiste.

Asutuse väliselt on huvigruppideks teised riigiasutused, arhiiviteenuse osutajad, koostööpartnerid, kliendid, samuti isikud, kellel on võimalik esitada teabenõudeid ja tutvuda asutuse dokumendiregistritega asutuse koduleheküljel.

Järelevalvest asutuse dokumendihalduse valdkonna üle teostab Rahvusarhiiv.

Põhilised eesmärgid

- Välja on töötatud RMK dokumendihalduse poliitika.
- Dokumendihaldus vastab standarditele (ISO 15489, 14001, 9000) ja õigusaktidele.
- Määratud on dokumendihalduse eest vastutavad isikud.
- Kasutusele on võetud uus, Meridiost odavam dokumendihaldussüsteem.
- Dokumendihaldussüsteem on kaasajastatud ja vastab RMK nõudmistele.

Struktuur

Dokumendihaldusprotsessi koordineerib kogu RMK-s kantseleitalitus, mis loodi 2003. aastal peadirektorile alluva üksusena. Struktuurimuudatusi ei planeerita.

Dokumendihalduse strateegiline tegevuskava asub arengukava [lisas 3.16](#).

14.7. Siseaudit

Tulenevalt RMK siseaudititalituse põhimäärusest on talituse ülesandeks aidata kaasa RMK eesmärkide saavutamisele andes sõltumatu hinnangu:

- RMK sisekontrolli süsteemi olemasolule, tõhususele ja õigusaktides kehtestatud nõuetele vastavusele;
- aruandluse ning tegevuse tulemuslikkuse kohta;
- ressursside kasutamise seaduslikkuse, säästlikkuse ja tõhususe kohta.

Oma põhiülesannete täitmiseks hindab talitus riske, mis võivad ohustada RMK-le seatud eesmärkide saavutamist ja selle tulemusena koostab siseauditi aasta tööplaani, mille alusel teostab auditeerimist.

Auditeeritakse:

- sisekontrollisüsteemide piisavust ning tõhusust riskide maandamisel;
- finantsjuhtimist, raamatupidamist ning raamatupidamise- ja finantsaruandluse usaldusväärsust;
- RMK tegevuse vastavust püstitatud eesmärkidele, seadustele, nende alusel antud õigusaktidele ja teistele regulatsioonidele;
- ressursside kasutamise seaduslikkust, säästlikust, sihipärasust ja kaitstust.

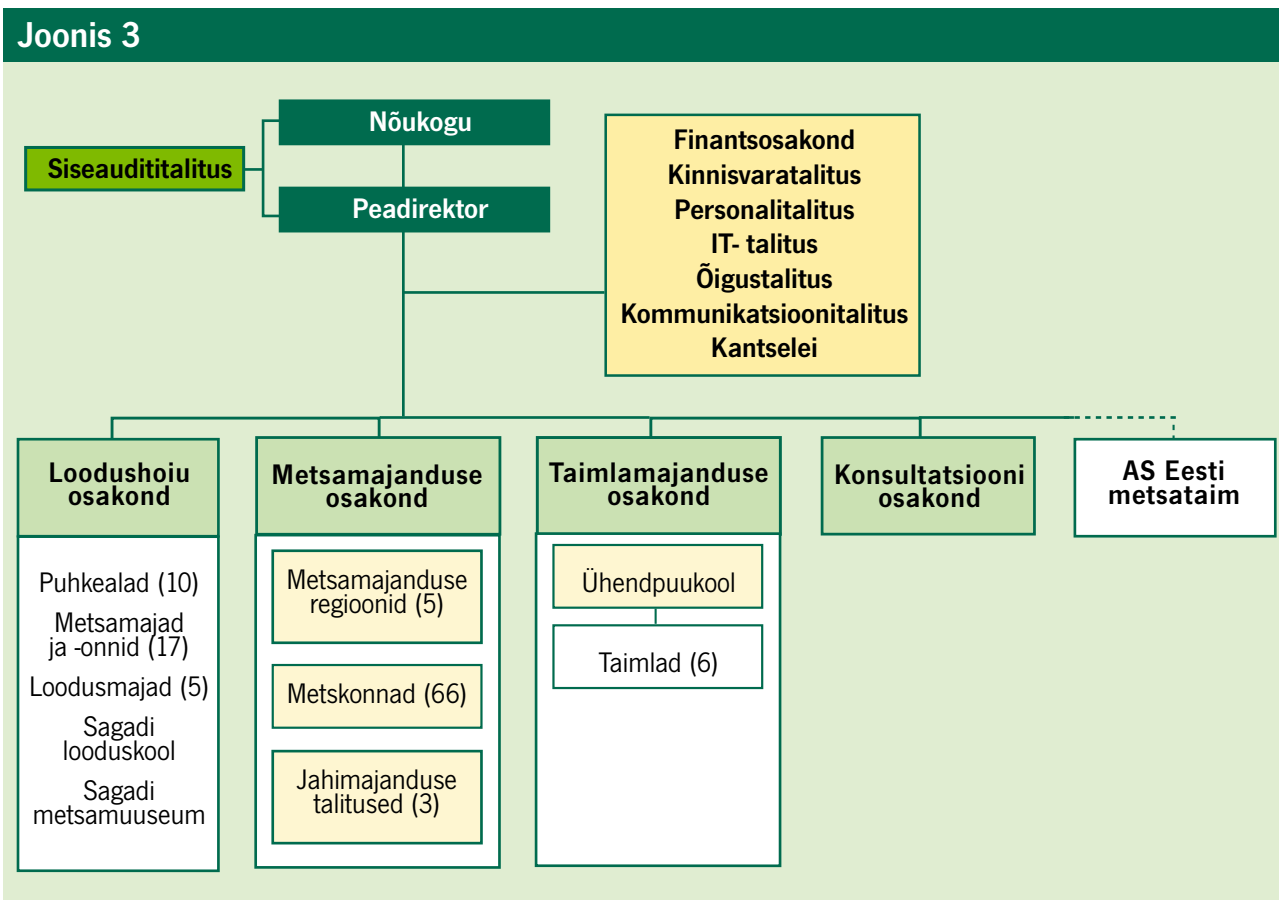
Auditeerimise tulemusena annab siseaudititalitus soovitusi olukorra parandamiseks, sisekontrolli meetmete täiustamiseks või uute rakendamiseks;

Siseaudititalitus on aruandekohustuslik peadirektori, auditikomitee ja nõukogu ees. Kuivõrd talituse aastatööplaani ja -eelarve ning nende täitmise aruande kinnitab RMK nõukogu, ei käsitleta käesolevas arengukavas siseaudititalituse strateegilisi eesmäärke.

15. RMK juhtimine ja organisatsiooniarendus

RMK struktuur ja juhtimine

RMK tänast juhtimismudelit kirjeldab ülevaatlikult järgnev joonis.



Organisatsiooni traditsioonilisteks põhivaldkondadeks on:

- metsamajandus
- loodushoid
- taimlamajandus

2003. aastal lisandus konsultatsioonivaldkond.

Nimetatud valdkondi toetavad tugiteenustena finantsosakond, kinnisvaraosakond, personalitalitus, IT talitus, õigustalitus, kommunikatsioonitalitus ja kantselei. Lisaks kuulub organisatsiooni koosseisu audititalitus, paiknedes nii RMK nõukogu kui peadirektori juhtimisasas.

Ülevaade RMK organisatsiooniarendusest

RMK kui Eesti riigi metsade jätkusuutlikku arengut tagava avaliku institutsiooni arengut võib vaadelda mitme etapina. Organisatsiooni kujunemisele pani aluse Eesti Metsapoliitika (1997). Metsapoliitika alusel ja metsaseaduse (1998) jõul loodud RMK pidi tagama riigimetsa avaliku ja kommertsväärtust säästva korraldamise, lähtudes nii majanduslikust, ökoloogilisest kui sotsiaalsest aspektist.

RMK arendamise esimesel etapil – 1997. aasta lõpust kuni 1999. aastani – oli riigimetsanduse kommertsefektiivsuse tagamise eesmärgil põhiliseks ülesandeks riigimetsanduse killustunud toimijate koondamine terviklikuks organisatsiooniks. Selle saavutamiseks tuli kasutada kiire mõjukusega ja lihtsaimaid organisatsiooniarenduse instrumente nagu võtmetegevuste – ennekõike finantsjuhtimine – tsentraliseerimine, struktuuride ja tegevuste koondamine, direktiivsete juhtimishoobade juurutamine. Selle põhieesmärgi saavutamiseks tuldi toime ning suudeti vältida olulisi sisepingeid, mida niisugused arendusinstrumendid tavaliselt esile kutsuvad.

Teisel etapil (2000-2003) püüti rakendada juhtimishoobasid, mis suudaksid tasakaalustada ja teatud määral asendada otsest tsentraliseerimise mehhanisme RMK kui organisatsiooni integreerimisel ning siseressursi mobiliseerimisel. Kuigi enamikus suundades tehti edusamme, vajavad mitmed valdkonnad jätkuvat arendamist. Kogu organisatsioonis on tunnetatav RMK põhiväärtuste sarnane tajumine. Väärtustatakse meeskonnatööd, enamiku juhtide koostöövõime ja -valmidus on suurenenud. Kinnistunud on metsaülevaate kui uut tüüpi keskliini juhi (mänedzeri) roll, samuti suurenenud tema vastavad professionaalsed oskused.

Tervikuna on väga tähelepanuväärne RMK organisatsiooni enesearengu võime, sh töötajate üldine valmisolek ajaga kaasas käia. Strateegiate ja arengukavade koostamine on muutunud normiks.

Kõige eelräägitu tulemusena on jätkuvalt paranenud ka RMK maine avalikkuse silmis – RMKst on kujunenud üldine ettekujutus kui edukast ja töötajasõbralikust organisatsioonist.

Organisatsiooniarenduse probleemina on tunnetatav asjaolu, et seni ei ole suudetud RMK üldiseid eesmärke piisavalt selgelt siduda allüksuste konkreetsete tegevuseesmärkidega. See on tekitanud vastuolu soovitud eesmärkide ja tunnustatud tulemuste/tegevuste vahel. Kuna infosüsteemide planeerimine toimus „ülevalt alla” printsiibil, pole alati leitud piisavalt tarbijakeskseid lahendusi. Ka juhtimisinfo kanalid ei ole lõpuni töökindlad ning esineb sisekommunikatsiooni infomüra.

Põhiliste äriprotsesside kaardistamise tulemuseks pole selge ning arusaadav vastutuste ja otsustusõiguste (autonoomia) ahel. Organisatsiooni põhi- ja tugiprotsesside omavaheline sidusus on täpselt määratlemata. Seni on konsensuslikult paika panemata RMK peakontori stabiilsed rollid. Peakontori rolli kujunemine tervikuna ei ole õnnestunud parimal kujul.

Eeltoodud problemaatika on tekitanud organisatsioonis pingeid ja sisekoalitsioone, mis destabiliseerib kogu RMK juhtimisstruktuuri.

Peamiseks takistuseks, mis ei võimaldanud viimastel aastatel edendada positiivseid suundumusi, oli asjaolu, et uue etapi arengustrateegia kavandamisel püüti tugineda efektiivsuse saavutamise hoobadele, mis tõid suurt edu RMK arengu esimesel etapil – mastaabiökoonomia, uue tehnoloogia kasutuselevõtt, mehhaanilised struktuurimuutused. Samal ajal jäid tähelepanuta RMK sisemise sünergia mobiliseerimise hoovad nagu motivatsioon, usaldus, koostöö ja ka omavaheline (horisontaalne) konkurents.

Käesolev arengukava püstitab organisatsiooniarenduse valdkonnas lähiaastateks kogu RMK-le mõõdetavad eesmärgid.

Struktuurimuudatuste teostamine 2005. aasta algusest toimub järgmiste RMK tegevusüksuste osas:

- luuakse jahimajanduse talitus metsamajanduse osakonna raames;
- luuakse Sagadi Metsakeskuse talitus peadirektori alluvuses.

Eeldatavad tulemused organisatsiooniarenduses aastaks 2008

1. RMKs on kujundatud selline struktuur ja juhtimissüsteem, mis võimaldavad tõhusat toimimist nii stabiliseerimise (ja väliste survete) kui aktiivse kasvu staadiumites;
2. RMK on suutnud rakendada täielikku eesmärgi- ja tulemusjuhtimist;
3. RMK positsioneerimine tegevuskeskkonnas võimaldab partneritelt ja konkurentidelt tulenevad pinged muuta sisemise arengu allikateks;
4. Selgelt on piiritletud RMK vahetud ärilised, pikaajalised ressursi taastootmise ning avalikud funktsioonid, samuti on tagatud nende läbipaistev rahastamine.

Organisatsiooniarenduse strateegiline tegevuskava asub arengukava [lisas 3.17](#).

Arengukava lisad

Lisa 1. RMK maa- ja metsavarude ülevaade

Metsakategooriad

Metsakategooria	Metsamaa kokku (ha)	Lagedad alad (ha)	Selgusetä alad (ha)	Puistute		
				pindala (ha)	tagavara (mln tm)	juurdekasv (mln tm/a)
Hoiumetsad	111 855	1 475	854	109 526	19,11	0,39
Kaitsemetsad	147 632	2 322	4 121	141 190	24,41	0,62
Tulundusmetsad	555 617	15 091	23 532	516 995	89,16	2,52
Kokku	815 105	18 888	28 507	767 710	132,68	3,53

Enamuspuuliigid

Metsakategooria	Enamuspuuliikide pindala (ha) ja osakaal (%)							
	mänd	kuusk	kask	haab	sanglepp	hall lepp	muud	kokku
Hoiumetsad	67 008	12 901	26 585	1 376	2 879	425	681	111 855
%	59,9	11,5	23,8	1,2	2,6	0,4	0,6	100,0
Kaitsemetsad	89 329	24 180	28 556	2 197	1 828	900	642	147 632
%	60,5	16,4	19,3	1,5	1,2	0,6	0,4	100,0
Tulundusmetsad	219 125	131 592	174 357	16 829	6 783	4 816	2 115	555 617
%	39,4	23,7	31,4	3,0	1,2	0,9	0,4	100,0
Kokku	375 462	168 673	229 498	20 402	11 490	6 141	3 438	815 104
%	46,1	20,7	28,2	2,5	1,4	0,8	0,4	100,0

Enamuspuuliikide tagavarad

Metsakategooria	Enamuspuuliikide pindala (ha) ja osakaal (%)							
	mänd	kuusk	kask	haab	sanglepp	hall lepp	muud	kokku
Hoiumetsad	11,134	2,518	4,366	0,393	0,516	0,060	0,125	19,112
%	58,3	13,2	22,8	2,1	2,7	0,3	0,7	100,0
Kaitsemetsad	15,603	3,532	4,336	0,461	0,283	0,096	0,099	24,410
%	63,9	14,5	17,8	1,9	1,2	0,4	0,4	100,0
Tulundusmetsad	38,027	16,903	28,686	3,518	1,232	0,532	0,266	89,164
%	42,6	19,0	32,2	3,9	1,4	0,6	0,3	100,0
Kokku	64,764	22,953	37,388	4,372	2,031	0,688	0,490	132,686
%	48,8	17,3	28,2	3,3	1,5	0,5	0,4	100,0

Metsakategooriate keskmised takseernäitajad

Metsakategooria	Puistute							
	pindala (ha)	tagavara		aastane juurdekasv		keskmine		
		(mln tm)	(tm/ha)	(mln tm)	(tm/ha)	vanus	boniteet	I rinde täius
Hoiumetsad	109 526	19,11	174	0,391	3,6	78	3,2	0,70
Kaitsemetsad	141 190	24,41	173	0,622	4,4	65	2,7	0,72
Tulundusmetsad	516 995	89,16	172	2,521	4,9	55	2,3	0,75
Kokku	767 710	132,68	173	3,534	4,6	60	2,5	0,74

Enamuspuuliikide keskmised takseernäitajad

Enamuspuuliik	Puistute							
	pindala (ha)	tagavara		aastane juurdekasv		keskmine		
		(mln tm)	(tm/ha)	(mln tm)	(tm/ha)	vanus	boniteet	I rinde täius
Mänd	358 752	64,76	181	1,502	4,2	74	3,0	0,71
Kuusk	151 968	22,95	151	0,878	5,8	49	2,0	0,73
Lehis	384	0,07	190	0,002	6,5	53	1,1	0,72
Tamm	819	0,13	154	0,002	3,0	103	2,5	0,61
Saar	1 645	0,23	143	0,007	4,1	47	1,5	0,72
Kask	217 933	37,39	172	0,930	4,3	47	2,2	0,77
Haab	18 876	4,37	232	0,115	6,1	47	1,2	0,79
Sanglepp	11 018	2,03	184	0,051	4,7	51	2,3	0,79
Hall-Hepp	5 930	0,69	116	0,043	7,3	26	1,6	0,80
Kokku	767 710	132,68	173	3,534	4,6	60	2,5	0,74

Lisa 2. RMK finantsprognos 2005-2008

Art	Nimetus/aasta	2005	2006	2007	2008
		summa	summa	summa	summa
	Tulud kokku	1 085,6	1 114,5	1 169,5	1 230,1
	sh sisekäive	26,8	27,9	24,5	25,4
1.	Äritulud kokku	1 083,4	1 112,3	1 167,4	1 228,0
1.1.	Metsamajanduse tulud	1 045,4	1 065,5	1 118,7	1 176,3
1.1.1.	Raieõiguse müük	93,9	50,8	4,7	4,7
1.1.2.	Metsamaterjali müük	887,2	921,7	992,7	1 009,6
1.1.3.	Raiejätmete müük		4,9	6,7	7,2
1.1.4.	Metsamaterjali veo- ja ekspedeerimise teenuse müük	46,7	70,5	97,2	137,3
1.1.5.	Muude metsamajanduslike kaupade ja teenuste müük	17,7	17,5	17,5	17,5
1.2.	Loodushoiu tulud	3,5	3,7	4,0	4,2
1.3.	Jahimajanduse tulud	11,2	12,0	12,7	13,0
1.4.	Taimekasvatuse tulud	12,9	16,5	15,7	16,6
1.5.	Sagadi mõisa tulud	5,2	6,9	7,8	8,3
1.6.	Konsultatsioonide tulud	3,8	5,5	6,0	6,9
1.7.	Muude teenuste ja kaupade müügi tulud	1,4	2,3	2,5	2,8
2.	Varude jääkide muutus				
3.	Kapitaliseeritud väljaminekud				
4.	Muud äritulud	2,3	2,1	2,2	2,2
	Kulud kokku	1 006,2	1 076,5	1 142,7	1 198,0
	sh sisekäive	26,8	27,9	24,5	25,4
5.	Ärikulud kokku	686,3	742,0	804,0	859,9
5.1.	Metsa kasutuse ja kasvatuse kulud	642,8	694,6	754,6	809,8
5.1.1.	Raieõiguse müügi ettevalmistamise kulud	0,3	0,2	0,1	0,1
5.1.2.	Metsamaterjali tootmise kulud	231,7	254,7	277,2	285,0
5.1.3.	Raiejätmete tootmise kulud				
5.1.4.	Metsamaterjali transporditeenuse kulud	45,8	69,8	96,4	136,6
5.1.5.	Metsakasvatuse kulud	87,9	91,6	96,4	100,3
5.1.6.	Metsakorralduse kulud	7,6	8,4	8,7	8,7
5.1.7.	Muud metsamajaduslikud kulud	15,7	15,0	15,0	15,0
5.1.5.	Riigile makstav metsatulu	193,6	194,9	200,8	204,2
5.1.6.	Maamaks	60,0	60,0	60,0	60,0
5.2.	Loodushoiu kulud	11,0	11,5	12,0	12,1
5.3.	Jahimajanduse kulud	9,0	9,0	9,2	9,5
5.4.	Taimekasvatuse kulud	10,2	10,6	10,9	10,9
5.5.	Sagadi mõisa kulud	7,4	7,4	7,4	7,4
5.6.	Konsultatsioonide kulud	3,1	3,0	2,9	3,2
5.7.	Teederegistri moodustamine	1,0			
5.8.	Kinnisvara maamõõdukulud	1,7	6,0	7,0	7,0
6.	Turustuskulud	1,9	2,7	2,6	2,6
7.	Üldhalduskulud	252,8	252,8	252,8	252,8
7.1.	Administratsiooni palgakulud	88,5	88,5	88,5	88,5

Art	Nimetus/aasta	2005	2006	2007	2008
		summa	summa	summa	summa
7.2.	Tööjuhtide palgakulud	66,3	66,3	66,3	66,3
7.3.	Majanduskulud	53,1	53,1	53,1	53,1
7.4.	Administratsiooni transport	19,1	19,1	19,1	19,1
7.5.	Tööjuhtide transport	25,7	25,7	25,7	25,7
9.	Amortisatsioon	62,2	75,1	79,9	79,2
10.	Arenduskulud	2,0	3,0	2,5	2,7
11.	Muud ärikulud	1,0	0,9	0,9	0,9
	Ärikasum	79,4	38,0	26,9	32,1
12.	Finantstulud	7,0	7,4	7,7	8,1
13.	Finantskulud	0,1			
	Puhaskasum (-kahjum)	86,4	45,3	34,6	40,2

Lisa 3. Valdkondade strateegilised tegevuskavad 2005-2008

Lisa 3.1. Metsamajanduse planeerimise tegevuskava

Tähis	Eesmärk	2004	2005	2006	2007	2008
E1	RMK infosüsteemis on metsade andmed, mis tagavad seadusandlusele ja metsanduse heale tavale vastava metsade majandamise kavandamise					
AE1.1	On inventeeritud kõik majandatavad metsad, mille viimasest kirjeldamisest on möödunud 6-10 aastat					
M111	Nimetatud inventeeritud metsade pindala (ha)	35 000	100 000	140 000	150 000	150 000
M112	Infosüsteemis puuduvad majandatavate metsade andmed, mille inventeerimisest on möödunud üle 10 aasta		Kontrollitud	Kontrollitud	Kontrollitud	Kontrollitud
AE1.2	On inventeeritud RMK maadega liidetud alad ühe aasta jooksul nende maakatastrisse kandmisest					
M121	Liidetud inventeeritud maade pindala (ha). (Maht sõltub maareformi käigust, kavandatud kaadriga on mõeldav inventeerida kuni 30000 ha juurdetulnud maid aastas)	1000	10 000	kuni 30 000	kuni 30 000	kuni 30 000
M122	Hiljemalt ühe aasta jooksul on kirjeldatud kõik RMK maadega liitunud alad		Kirjeldatud	Kirjeldatud	Kirjeldatud	Kirjeldatud
AE1.3	On inventeeritud uuendus- harvendus- ja valikraiate alad aasta jooksul nende raiumisest					
M131	Aastane inventeerimise maht (ha)		10 000	20 000	20 000	20 000
AE1.4	On inventeeritud ulatuslikud kahjustatud alad aasta jooksul nende kahjustamisest					
M141	Hiljemalt aasta jooksul on kirjeldatud kõik ulatuslikud kahjustuskolded (ha)		Kirjeldatud	Kirjeldatud	Kirjeldatud	Kirjeldatud
AE1.5	On korrastatud metsanduse tarkandmed, viies need vastavusse viimasele inventuurile järgnenud seaduste muudatustele					
M151	Kirjete arv (tk), vigaste kirjete puudumine		140 000	460 000	470 000	480 000
AE1.6	On korrastatud metsanduse ruumiandmed, viies need vastavusse põhikaardi projektsiooniga ning eemaldada üleliigsed jooned					
M161	Puuduvad jooned, mille hälve põhikaardi joone suhtes on üle 10 m, pindala (ha)		350 000	1 100 000	1 150 000	1 200 000
AE1.7	On tagatud ortofotode tootmine vähemalt 10% ulatuses RMK maade pindalast aastas					
M171	Ortofotodega kaetud pindala aastas (ha)		110 000	110 000	115 000	120 000
AE18	Metsade inventeerimisel rakendatakse kaasaskantavat riist- ja tarkvara					
M181	Kaasaskantavate vahenditega töökohtade arv (tk)			1	10	30
E2	On koostatud seadusandlusele ja metsanduse heale tavale vastavad metsamajanduskavad					
AE2.1	On tagatud metsavarude ja metsakasutuse prognooside koostamine kuni 20 aastat etteulatavaks perioodiks					
M211	Prognoosid koostatud		Koostatud	Koostatud	Koostatud	Koostatud
AE2.2	On arvatud uuendusraie aastalank, kui aasta jooksul on tulundus- ja/või kaitsemetsade pindala muutunud üle 10%, kuid mitte harvemini kui kord 5 aasta jooksul					
M221	Vastavalt kehtestatud kriteeriumidele on uuendusraielank arvatud kõigile metskondadele		Lank arvutatud	Lank arvutatud	Lank arvutatud	Lank arvutatud
AE2.3	Uuendus- hooldus- ja valikraiate nimekirju uuendatakse kord aastas nende kehtestamiseks majanduskava koosseisus, kui aasta jooksul on kavandatud raiele eraldi, mis puudusid eelmistest kehtestatud nimekirjades.					
M231	Kõik kavandatud raied on lülitatud nimekirjadesse hiljemalt aasta jooksul		Teostatud	Teostatud	Teostatud	Teostatud

Tähis	Eesmärk	2004	2005	2006	2007	2008
AE2.4	On tagatud metskondadele teemakaartide väljatrükid mõõtkavas 1:20 000 ja 1:50 000 vähemalt kord 5 aasta jooksul					
M241	Trükitavate kaartide arv aastas (tk)		22	60	50	10
AE2.5	On välja töötatud RMK infosüsteemi rakenduste lähteülesanded uuendusraie arvestuse; kavandatud tegevuste, kahjustuste ja tegevuspiirangute nimekirjade; metsavarude aruannete ja teemakaartide koostamiseks metskonna, regiooni ja RMK tasemel					
M251	Väljatöötatud rakenduste arv (tk)		15	20	20	20
E2.6	On laiendatud metsade takseerandmetel põhinevate rakenduste lähteülesannete koostamist puhkemajanduse ja jahinduse valdkonda					
M261	Väljatöötatud rakenduste arv (tk)		Vastab valdkonna vajadustele			
E3	On tagatud iga-aastane metsade infosüsteemis tehtud muutuste edastamine metsaregistrile					
M31	Edastatud kirjete arv (tk)		55 000	80 000	85 000	85 000
E4	On tagatud metsakorralduse personali jätkusuutlikkus töötajate koolituse, täiendkoolituse ning iga-aastase treeningtakseerimise läbiviimise kaudu					
AE4.1	On tagatud metsakorralduse kaadri komplekteerimine ja väljaõpe					
M411	Koolitatud ja metskorraldajatunnistusega metsakorralduse töötaja	17	31	31	31	31

Lisa 3.2. Metsakasvatuse tegevuskava

Tähis	Põhiprotsess/eesmärk	2003 tulemus	2004 plaan	2005 plaan	2006 plaan	2007 plaan	2008 plaan
Uuendusraie							
E1	Uuendusraieid teostatakse tasakaalustatud peapuuliigilise jaotuse alusel ja viisil, et võimalikult lühikese aja jooksul oleks kindlustatud uue metsapõlve tekkimine						
M11	Turberaiete aastamahu osakaal uuendusraiate aastamahust tulundusmetsas (%)			kuni 5%	kuni 5%	kuni 5%	kuni 5%
AE1.1	Raiemaht maksimaalse aastakasutuse piires, peapuuliigilist maksimaalmahtu perioodi lõpuks (2008. a) ületamata						
M111	Uuendusraiate aastamahu võrdlus võimaliku maksimaalse aastakasutuse mahuga (% arvestuslangist)			kuni 100%	kuni 100%	kuni 100%	kuni 100%
M112	Uuendusraiate tegeliku peapuuliigilise mahu võrdlus perioodi lõpuks (2008. a) perioodi võimaliku maksimaalse peapuuliigilise mahuga (% peapuuliigi perioodi 2005-2008 summaarsest arvestuslangist)						kuni 100%
AE1.2	Metsauuendusliku eesmärgi täitnud seemnepuude vähemalt 70%-line toomine puidukasutusse						
M121	Seemnepuude arvestuse ja -koristusraiate meetodika on välja töötatud 01.05.2005						
M122	Uuendusraietel kasvama jäetud ja koristusraietega raiutud seemnepuude mahu suhe aastas (%)				70%	70%	70%
Metsa uuendamine							
E2	Metsa uuendamisega on tagatud kasvukohale sobiva noorendiku kasvatamine määratud aja jooksul						
AE21	Metsakultiveerimisel on kõrge kvaliteeditase, taimede kasvamaminekust lähtudes						
M211	Metsakultuuride kasvamaminek 1. aasta sügisel, kaalutud keskmine (%)			90%	90%	90%	90%
AE22	Metsauuendamise tulemusel okaspuupuistute osakaalu säilitamine 2004. aasta tasemel						
M221	Okaspuu puistute osakaal metsamaa pindalast (%)	60%	60%	60%	60%	60%	60%
AE23	Metsakultuuride ja looduslikule uuenemisele jäetud alade vastavus RMK metsauuendamise mudelitele						
M231	RMK metsauuendamise mudelid on välja töötatud 1.10.2005						
M232	Uuenevate alade vastavus RMK metsauuendamise mudelite nõuetele (%)				90%	90%	90%
AE24	Metsauuenduse hooldamise mahu suurendamine järgneval kolmel aastal, vähemalt 5% aastas						
M241	Metsauuenduse hooldamise maht (ha) ja mahu kasv (%)	11 200 ha	11 700 ha	12 700 ha	13 300 ha	14 000 ha	14 000 ha
				kasv 8 %	kasv 5%	kasv 5%	

Tähis	Põhiprotsess/eesmärk	2003 tulemus	2004 plaan	2005 plaan	2006 plaan	2007 plaan	2008 plaan
AE25	Metsauuenduse hooldamise keskmise ühikuhinna tõstmine järgneval kahel aastal, vähemalt 10% aastas						
M251	Metsauuenduse hooldamise keskmine ühikuhind (kr/ha) ja ühikuhinna tõus (%)	660 kr/ha	700 kr/ha	840 kr/ha kasv 17%	850 kr/ha kasv 10%	920 kr/ha	920 kr/ha
AE26	Metsakultiveerimise tootlikkuse tõstmiseks suljutaimede kasutamise osakaalu sujuv tõstmine, 40%-line osakaal 2008. aastal						
M261	Suljutaimede kasutamise osakaal (%) taimede kasutamise aastamahust		10%	20%	30%	35%	40%
Noorendike hooldamine							
E3	Noorendike hooldamisega on tagatud metsa uuendamisel määratud peapuuliigile paremate kasvutingimuste loomine ja noorendike peapuuliigilise struktuuri säilimine.						
AE31	Noorendike 90%-line vastavus RMK noorendike kvaliteedinõuetele						
M311	RMK noorendike kvaliteedinõuded on välja töötatud 01.10.2005						
M312	Noorendike vastavus RMK kvaliteedinõuetele (%)				80%	90%	90%
AE32	Valgustusraiate mahu suurendamine tasemele 11 000 ha/aastas						
M321	Teostatud valgustusraiate maht aastas (ha)	10 100 ha	10 500 ha	10 840 ha	11 000 ha	11 000 ha	11 000 ha
AE33	Valgustusraiate teostamise parema tulemuslikkuse saavutamise, kalendaarne maht poolaastate lõikes suhtega 40:60%						
M331	Teostatud valgustusraiate kalendaarne maht poolaastate lõikes (%)		30:70%	40:60%	40:60%	40:60%	40:60%
AE34	Valgustusraiate teostamiseks vajalike eraldatavate ressursside maht suureneb järgneval kolmel aastal, vähemalt 5% aastas						
M341	Valgustusraiate keskmine ühikuhind (kr/ha) ja ühikuhinna tõus (%)		1226 kr/ha	1345 kr/ha	1465 kr/ha kasv 5%	1540 kr/ha kasv 5%	1540 kr/ha
Harvendusraie							
E4	Harvendusraietega on tagatud uuendusraiesse jõudvate puude kasvutingimuste parandamine, raiete maht on viidud optimaalsele tasemele.						
AE41	Harvendusraiate mahu tõstmine 90%-ni perioodi 2005-2008 maksimaalsest aastavajadusest						
M411	Aastas teostatud harvendusraiate maht (ha) ja suhe (%) arvutuslikust maksimumvajadusest	9950 ha 83%	9980 ha 83%	10 000 ha 84%	10 200 ha 85%	10 600 ha 88%	10 800 ha 90%
AE42	Teostatud harvendusraiate 95 %-line vastavus RMK kvaliteedinõuetele						
M421	RMK harvendusraiate kvaliteedi hindamismetoodika on välja töötatud 1.10.2004						
M422	Teostatud harvendusraiate vastavus RMK kvaliteedinõuetele (%)			80%	85%	90%	95%
AE43	Töö tootlikkuse tõstmiseks sujuv masinraiate osakaalu tõstmine, 60%-line osakaal 2008. aastaks						
M431	Masinraiate osakaal harvendusraietel (%)	10%	20%	30%	40%	50%	60%
AE44	Puude laasimise objektide valiku parandamine, töödemahtu tasemel 600 ha aastas						
M441	Laasimise objektide valiku ja tööde teostamise juhend on välja töötatud 01.03.2005						

Tähis	Põhiprotsess/eesmärk	2003 tulemus	2004 plaan	2005 plaan	2006 plaan	2007 plaan	2008 plaan
M442	Puude laasimise maht aastas (ha)	654 ha	602 ha	550 ha	600 ha	600 ha	600 ha
Keskkonnanäesmärgid							
E5	Metsa mitmekülgse majandamisega kaasnevad keskkonnamõjud on kontrolli all ja negatiivne mõju ei suurene.						
M51	RMK-l on olemas FSC ja ISO 14001 sertifikaadid, standardite nõudeid järgitakse kõigis protsessides	Sertifikaadid olemas	RMK on sertifitseeritud	RMK on sertifitseeritud	RMK on sertifitseeritud	RMK on sertifitseeritud	RMK on sertifitseeritud
AE51	Riigimetsa pindala ei vähene						
M511	Metsamaa pindala muut on kasvav või pindala on aastaks 2008 stabiliseerunud	829 292 ha	Pindala ei ole vähenenud				
AE52	On tagatud riigimetsa eesmärgipärane uuenedamine						
M521	Lagedaks raiutud alade ja uuenedamine alade suhte hindamise meetodika välja töötatud			Metoodika olemas			
AE53	On tagatud metsa puuliigiline mitmekesisus						
M531	Puhtkultuuride osakaal riigimetsas noorendikuks ümberarvestamisel	10,3% (490,1 ha)	Serie	Serie	Serie	Serie	Tegevuskava tulevikuks
M532	Väärislehtpuude osakaal puistute koosseisus noorendikuks ümberarvestamisel	3%	Serie	Serie	Serie	Serie	Tegevuskava tulevikuks
M533	Väärislehtpuude kultiveerimismaht	Kult. mahud TA N=10200; SA N=8500	Kult. mahud 1,0 ha, TA kult, N=1900	20 000 Ta istik; 5200 Sa istik	30 000 Ta istik; 7000 Sa istik	30 000 Ta istik; 7000 Sa istik	30 000 Ta istik; 10000 Sa istik
AE54	On tagatud maastikuilme mitmekesisus riigimetsas						
M541	Aastaks 2005 on olemas väärtuslike metsaosade ja pärandkultuuriobjektide kaardistamismetoodika			Metoodika olemas			
M542	Aastast 2006 on võimalik metskonna tasandil pärandkultuuriväärtustega alasid, objekte ja kõrge väärtusega metsaosasid (millel puudub kaitserežiim) arvele võtta ja vajadusel erirežiimiga majandada			IT-lahendus välja-töötatud	IT-lahendus rakendub		
M543	Aastaks 2006 on olemas majandamisjuhised või -põhimõtted väärtuslike metsaosade ja pärandkultuuriobjektide majandamiseks			Juhiste väljatöötamine	Juhiste rakendamine		
M544	Metsa majandamisel rakendatakse teatud juhtudel maastikuplaneerimise põhimõtteid (nt puisniidud, vaated, puhvertsoonid), aastaks 2005 on olemas vastav juhendmaterjal ja meetodika	Juurutamisel	Metoodika ja põhimõtted olemas	Metoodika rakendatud praktilisse metsamajandusse	40%		
AE55	On tagatud majandatava metsa bioloogilise mitmekesisuse ja tervisliku seisundi säilimine						

Tähis	Põhiprotsess/eesmärk	2003 tulemus	2004 plaan	2005 plaan	2006 plaan	2007 plaan	2008 plaan
M551	lana- ja säilikpuude osakaal LR lankidel (tm/ha) on teada ja vastab nõuetele		MIS-i arendamine	IT lahendus rakendub, andmed olemas.			
M552	Aastaks 2005 on raiejäätmete koristamine reglementeeritud ja hinnatud selle mõju metsamullale vastavalt kasvukohatüübile			Reglement välja töötatud ja rakendatud			
AE55	Operatiivsete kaitse- ja majandamismeetmete rakendamisega kahjustatud puistute olemi vähendamine tasemele 15 000 ha						
M551	Kahjustatud puistute olem (mitte rohkem, kui...ha)	16 200 ha		15 000 ha	15 000 ha	15 000 ha	15 000 ha
AE56	Kasvava metsa ja metsamaterjalide varguse minimeerimine mitte üle 2003. aasta taseme						
M561	Kasvava metsa ja metsamaterjalide vargused (tm), võrdlus 2003. aastaga (%)	9800 tm		maksimaalselt 2003 aasta tase			
AE57	On tagatud liikide ja elupaikade kaitse ning kaitsealade kaitse-eeskirjade järgimine						
M571	On loodud võimalus teha detailseid päringuid kaitsealuste liikide, objektide jms olemi kohta riigimetsa andmebaasist			Päringu-süsteemi välja töötamine	Päring rakendatud ja töötab. Andmed avalikustatakse min 1x aastas	Andmete avalikustamine min 1x aastas	Andmete avalikustamine min 1x aastas
M572	Kaitsealadel ja kaitstavatel objektidel asetleidnud seaduserikkumised fikseeritakse RITA-s ja avalikustatakse			IT-lahenduse välja-töötamine	Rakendus, kokkuvõtted, avalikustamine		
M573	RMK-l on olemas ja järgitakse VEP-ide majandamisjuhiseid				Majandamis juhised olemas ja rakendatud		
M574	Kõik RMK oma töölisel, tööjuhil, metsnikud ja partnerite tööjuhil saavad keskkonnalast koolitust min 1x aastas			Teostatud			
M575	Alates 2005. aastast on olemas kokkulepped EKO-ga jt looduskaitses huvirühmadega infovahetuse vormi kohta ja tagatud teavitamise (teabenõude) võimalus RMK kodulehel			Koostöö-vorm kokkulepitud	Koostöö jätkamine	Koostöö jätkamine	Koostöö jätkamine
AE58	Vähendatakse keskkonnareostust, RMK metsades töötab ainult keskkonnanõuetele vastav tehnika						

Tähis	Põhiprotsess/eesmärk	2003 tulemus	2004 plaan	2005 plaan	2006 plaan	2007 plaan	2008 plaan
M581	MIS-is loodud süsteem võimaldamaks fikseerida mittevastavusi			Teostatud			
M582	Biokütuste kasutamise analüüs teostatud			Teostatud			
AE59	RMK sisemise keskkonnanõuditeerimise käigus hinnatakse perioodiliselt tegevuste vastavust õigusaktide nõuetele, keskkonnapoliitikale, keskkonnajuhtimissüsteemi kasutamisele ja keskkonnakavas kavandatule ning ISO 14001 ja FSC standardites sätestatule						
M591	RMK siseste KJS auditite arv (igas struktuuriüksuses vähemalt 1 x aastas)	80	70	maht ei vähene	maht ei vähene	maht ei vähene	maht ei vähene
M592	Kõigi KJS audiitorite täienduskoolitus vähemalt 1 x aastas	teostatud					
AE510	Riigimetsa prügireostuse ohjamine ja reostuse kasvu vältimine mitte üle 2003 aasta taseme						
M5101	Riigimetsa prügireostuse olemi (ha) võrdlus 2003. aasta olemiga (%)	740 ha		maksimaalselt 2003 aasta tase			

Lisa 3.3. Metsamajandusliku tootmise tegevuskava

Tähis	Eesmärk	2003 tulemus	2004 plaan	2004 tulemus	2005 plaan	2006 plaan	2007 plaan	2008 plaan
Majanduseesmärgid								
E 1	Tootmise kulutused on optimeeritud							
AE 11	RMK omab piisavat raievõimsust, et teostada keerukaid metsakasvatustlikke raieid							
M 111	RMK tehnikaga teostatud raiete maht kokku (tm)	180 421	192 170	100 400	160 000	150 000	150 000	150 000
M 112	RMK tehnikaga teostatud HR maht (tm)	83 986	97 430	50 030	80 000	80 000	80 000	80 000
M 113	RMK tehnikaga teostatud UR maht (tm) (aegjärgne raie, keerulised langid)	73 490	73 500	38 671	60 000	50 000	50 000	50 000
M 114	RMK tehnikaga teostatud kokkuveo maht (tm)	400 637	376 470	200 166	400 000	380 000	360 000	360 000
AE 12	On suurendatud tootmiseks kasutatavate masinatega tehtava töö hulka (masinate kasutamise efektiivsust)							
M 121	Põllumajanduslike traktorite keskmine töömaht kuus (tingtihumeetrid)					6500	7000	7500
M 122	Traktorikomplekti keskmine töömaht/rakendus kuus metsaväljaveol (tm)	4625	4800		5000	5400	5800	6000
M 123	Forvarderite keskmine töömaht kuus (tingtihumeeter)					35 000	40 000	45 000
M 124	Forvarderite keskmine töömaht/rakendus kuus metsaväljaveol (tm)	22 100	24 000		28 000	31 000	33 000	35 000
M 125	On koostatud tingihu arvutamise meetodika				I poolaasta			
AE 13	On suurendatud alltöövõtjate raie- ja kokkuveomasinate töö efektiivsust suurendades masinatele antava töö mahtu							
M 131	Ühe harvesteri kohta tehtav töö maht aastas LR-I (tm)				30 000	35 000	38 000	40 000
M 132	Ühe harvesteri kohta tehtav töö maht aastas HR-I (tm)				8000	9000	10000	12000
M 133	Ühe forfarderi kohta tehtav raiemaht aastas (tm)				20 000	30 000	35 000	40 000
AE 14	On suurendatud raieteenuse pakujate keskmist lepingu mahtu							
M 141	Ühe töövõtja keskmine töömaht aastas HR-I (tm)	2359	2500		3000	4000	5000	6000
M 142	Ühe töövõtja keskmine töömaht aastas UR-I (tm)	5827	6000		8000	10000	12000	15000
AE 15	On ühtlustatud tootmismahud aasta kestel							
M 151	Aastas kaheksa kuu jooksul on kuu keskmine raiemaht 10-12% aasta raiemahust							Teostatud (graafiline)

Tähis	Eesmärk	2003 tulemus	2004 plaan	2004 tulemus	2005 plaan	2006 plaan	2007 plaan	2008 plaan
AE 16	On koostatud ja rakendatud ühtne tööde hinna kujundamise metoodika							
M161	Metoodika koostatud				jaanuar			
M162	Metoodika rakendatud RMK töötajate tasustamisel				jaanuar			
M163	Metoodika rakendada alltöövõtjate suhtes				II pool- aasta			
AE 17	On suurendatud masinraiate osatähtsust							
M 171	Masinraiate arvestuse pidamine (ka kompleksteenuse sees)				jaanuar			
M 172	Mehhaniseeritud raiete osakaal HR-I, (%)				30%	40%	45%	50%
M 173	Mehhaniseeritud raiete protsent UR-I, (%)				70%	75%	80%	90%
M 115	Põllumajanduslike traktorite + käru (komp) arv	56	56		52	42	34	31
M 116	RMK forvarderite arv (tk)	8	6		6	6	6	6
M 117	RMK HR harvesteride arv (tk)				2	2	2	2
AE 18	On suurendatud kompleksteenuse osatähtsust							
M 181	Ostetud kompleksteenuse osakaal (%)	71%		72%	74%	76%	78%	79%
AE 19	On suurendatud metsamaterjali lao info liikumise kiirust							
M 191	Toimib metsamaterjali vahelattu võtmise ülestöötaja andmete alusel				Juurutatud I poolaasta			
M 192	Infosüsteemis olevad tootmist, ladu ja müüki kajastavad andmed on pidevalt ajakohastatud				Juurutatud I poolaasta			
AE 110	On suurendatud lõpplaomüüki							
M1101	Lõpplaomüügi osatähtsust kogu sortimentide müügist (%)	30%	33%	31%	35%	40%	50%	70%

Lisa 3.4. Metsamajandusliku turustuse tegevuskava

Tähis	Eesmärk	2003 tulemus	2004 plaan	2004 tulemus	2005 plaan	2006 plaan	2007 plaan	2008 plaan
Majanduseesmärgid								
Finantseesmärgid								
E1	Teenida maksimaalselt tulu läbi kõigi toodete ja teenuste tasakaalustatud müügi							
AE 11	Suurendada metsamaterjali müügi tulusid säilitamaks riigile makstava metsatulu senisel tasemel							
M 111	Suurendada uuendusraiest saadud metsamaterjali müügi osakaalu 100%-ni aastast 2007	72%	80%		84%	92%	100%	100%
M 112	Suurendada harvendusraiest saadud metsamaterjali müügi osakaalu 100%-ni aastast 2005	86%	96%		100%	100%	100%	100%
M 113	Metsatulu (mln kr)	172	174		193	195	201	205
AE 12	Määratleda müügiviisid ja -kanalid sõltuvalt toodetest ja klientidest							
M 121	Luaa toodete ja teenuste kasutajasõbralik elektrooniline müügikeskkond						III kvartal	
M 122	Müüa ekspordiks minevat paberipuitu, kasutades elektroonilist enampakkumist (% paberipuidust)						25%	50%
M 123	Uuendada ja täpsustada müügi(kestvus)lepingute põhimõtted				I kvartal			
AE 13	Diferentseerida hinnad lähtuvalt toodetest							
M 131	Omamaks ülevaadet turukonjunktuurist kuni 15% palkide avalikule enampakkumisele jätmine	20%			kuni 15%	kuni 15%	kuni 15%	kuni 15%
M 132	Töötada välja hariliku väärtuse leidmise põhimõtted metsamaterjali ja kasvava metsa raieõiguse müügil				I kvartal			
AE 14	Krediidiriskide hindamine							
M 141	Ostjate makseharjumuste analüüsimine ja otsuste rakendamine kliendipõhiselt: - kehtestatud krediilimiitide ja maksetingimuste täitmise jälgimissüsteem majandus-tarkvara Axapta abil				rakendub II kvartal			
M 142	Lootusetuks tunnustatud võlgade suhe müügikäibesse (% aastas)	0,03%			0,03%	0,03%	0,02%	0,01%

Tähis	Eesmärk	2003 tulemus	2004 plaan	2004 tulemus	2005 plaan	2006 plaan	2007 plaan	2008 plaan
M 143	Kuu keskmise debitoorse võlgnevuse suhe müügikäibesse (%)	1,30%			1,30%	1,20%	1,10%	1,00%
Uued tooted ja teenused (arenguaspekt)								
AE 16	Mittepuiduliste toodete ja teenuste osatähtsuse suurendamine RMK müügituludes							
M 161	Tellida marjakasvatuseks sobivate alade uuring				II kvartal			
M 162	Algatada pilootprojekt äriplaani koostamiseks metsamarjaistanduste rajamiseks				Teostatud			
M 163	Metsamajandusteenuse ja kommunikatsioonitrasside hoolduse projektide väljatöötamine				Teostatud			
M 164	Metsamajandusteenuse ja kommunikatsioonitrasside hoolduse teenus pakkumine					Teostatud		
E 2	Stabiilse puidumahu turustamine (aastamahu müük)							
Riskide maandamine								
AE 21	Suurendada turvalisust püsiklientuuri kujundamise ja hoidmise kaudu							
M 211	Korraldada müügiahel metsast kuni kliendini (RMK suurendab veo korraldamist metsast ostja lattu)	31%	33%		36%	50%	60%	75%
M 212	Kestvuslepingute alusel palkide müük vähemalt 85% ulatuses nende kogumahust	75%	80%		85%	85%	85%	85%
AE 22	Otsida (uusi) tarbijaid raiejäätmetele							
M 221	Töötada välja raiejäätmete turustamise põhimõtted				I kvartal			
Klientide vajaduste rahuldamine								
AE 23	Arendada koostööd kõigi klientidega varustamise tõhustamiseks ja lihtsustamiseks							
M 231	Lua tehniline lahendus tarnitud puidu mõõtmisandmete edastamiseks ostja andmebaasist müüja andmebaasi					30.06. 2006		
M 232	Määrata igale püsikliendile üks haldur (RMK kontaktisik)				I kvartal			
M 233	Müügijuhtimise abivahendina CRM-i (kliendisuhete juhtimise				Teostatud			

Tähis	Eesmärk	2003 tulemus	2004 plaan	2004 tulemus	2005 plaan	2006 plaan	2007 plaan	2008 plaan
AE 25	Rahuldada klientide nõuded kokkulepitud mahus, kvaliteedis ja ajakavas							
M 251	Ühtlustada müüdavaid puidu-voogusid selliselt, et I poolaastal ei müü rohkem kui 50% aastasest müüginahust	61%	55%		50%	50%	50%	50%
M 252	Ühtlustada müüdavaid puidu-voogusid selliselt, et III kvartalis ei müü vähem kui 20% aastasest müüginahust	16%			20%	20%	20%	20%
AE 26	Tõhustada kvaliteedi hindamise ja mahu mõõtmise täpsust ning mõõtmise kontrolli							
M 261	Töötada välja juhend mõõtmismetoodikate rakendamiseks metsamaterjali koguste hindamisel (kontrollmõõtmised, vahelaos mõõtmisel tehingute alusena)							

Lisa 3.5. Metsaparanduse tegevuskava

Tähis	Eesmärk	2003 tulemus	2004 plaan	2005 plaan	2006 plaan	2007 plaan	2008 plaan
Majanduseesmärgid							
E1	Igale metsamassiivile optimaalne toimiv teede ja kraavide võrk						
AE11	On selgitatud teede vastavus seisundinõuetele.						
M111	Kehtestatud teede ja kraavide nõuded	Ei	Jah				
M112	% teedest vastab seisundinõuetele		30	40	60	80	90
M113	% kuivendussüsteemidest vastab seisundinõuetele		20	30	55	75	90
AE12	Iga investeering tehakse pikaajalise rahalise tasuvuse põhiselt, mis peab arvestama metsaparanduse eesmärke						
M121	Kaasajastatud tasuvusmudelid		Olemas	Täiustatud, kasutusel			
AE13	Optimaalsed teedevõrgu ja kraavivõrgu kriteeriumid on välja töötatud						
M131	Välja töötatud metsaparandusobjektide haldamise ja tööde kajastamise süsteem GIS-is.			Jah			
M132	Teede registri koostamine omavalitsuse (ülერიიკლიკი) registri jaoks				Jah		
M133	Igas metskonnas teede logistilise skeemi koostamine.				Jah		
AE14	On tagatud metsaparandusobjektide stabiilne ja tasakaalustatud finantseerimine						
M141	Metsaparanduse finantseerimise maht	59,9 mln	64 mln	64 mln	>60 mln	>60 mln	>60 mln
M142	Teede ja kuivendussüsteemide finantseerimise % vahekord	67/33	45/55	50/50	50/50	50/50	50/50
AE15	Odava tooraine tagamine RMK teede remondiks						
M151	Karjäärade registri koostamine			Valmis			
M152	Perspektiivsete karjäärade avatud				Läbi viidud		

Lisa 3.6. Taimlamajanduse tegevuskava

Tähis	Eesmärk	2003 tulem	2004 tulem	2005 plaan	2006 plaan	2007 plaan	2008 plaan
Majanduseesmärgid							
E 1	Kindlustame riigimetsale parimate pärilike omadustega kvaliteetse metsauuendusmaterjali						
AE11	Tagame riigimetsa uuendamiseks vajaliku metsataimede olemasolu						
M111	Riigimetsa istutusmaterjali koguvajadus (tuh tk) (2005, 2006 on tellimuse alusel, edasi töögrupi prognoos)	12 000	11 020	11 500	11 300	11 000	11 000
M112	Riigimetsa planeeritud taimede tellimus (tuh tk), sellest	11 160	9 100	8 840	8 570	6 670	6 870
	Mänd	5 100	3 000	3 100	3 300	3 400	3 400
	Kuusk	5 300	5 800	5 500	5 100	3 100	3 400
	Kask	760	300	240	170	170	70
M113	RMK taimede tootmismahd (tuh tk)	11 850	10 150	9 570	10 800	10 350	10 700
	Mänd	5 250	3 000	3 700	4 000	4 000	3 800
	Kuusk	5 700	6 550	5 500	5 900	5 500	6 100
	Kask	900	300	370	900	850	800
M114	Riigimetsa tellimuse % kogu RMK tootmismahust	94%	90%	92%	79%	64%	64%
M115	AS Eesti Metsataimest ostetavad potitaimed (tuh tk)	100	630	1 910	2 630	4 230	4 230
M116	% riigimetsa koguvajadusest	1%	6%	17%	23%	38%	38%
	Mänd		450	650	830	830	830
	Kuusk		50	700	1 000	2 600	2 600
	Kask	100	130	560	800	800	800
AE12	Tagame riigimetsa uuendamiseks vajaliku seemnete koguse						
M121	Vajalik seemnete kogus aastas (kg)	1 088	1 137	1 060	1 060	1 060	1 060
	Mänd; vajalik reserv 2500 kg	847	780	750	750	750	750
	Kuusk; vajalik reserv 1400 kg	181	340	250	250	250	250
	Kask; vajalik reserv 120 kg	60	17	60	60	60	60
AE13	Rajame uusi metsaseemlaid						
M131	Rajatavate seemlate pind (ha)	0	0	14	15	10	15,25
	Mänd, olemas 2004. a 168 ha				15		15
	Kuusk, olemas 2004. a 33 ha			10		10	
	Kask, olemas 2004. a 4,4 ha			4			0,25
E 2	Teenime tulu taimede ja seemnete müügist eratarbijatele						
AE21	Teenime tulu taimede müügist eratarbijatele						
M211	Taimede realiseerimise tulu (tuh kr)	1 055	1 463	670	2 920	5 900	6 355
M212	Istutusmaterjali kogus (tuh tk)	690	750	730	2 230	3 680	3 830
	Mänd	150	0	600	700	600	400
	Kuusk	400	750	0	800	2 400	2 700
	Kask	140	0	130	730	680	730

Tähis	Eesmärk	2003 tulem	2004 tulem	2005 plaan	2006 plaan	2007 plaan	2008 plaan
AE22	Teenime tulu seemnete müügist eratarbijatele						
M221	Seemnete realiseerimise tulu (tuh kr)	436	970	430	430	430	430
Keskkonnaeesmärgid							
E3	Toodame metsauuendusmaterjali keskkonnasäästlikult						
AE31	Säästame ressursse metsaistutusmaterjali tootmisel						
M311	Seemnete kogus kg 1 mln taime tootmiseks	38	35	35	30	30	30
M312	Suurendame katmikalade pinda (m ²)	500	1000		2700		700
AE32	Taastuenergiaallikate kasutuse suurendamine (käbid)						
M321	Renoveerime Kullenga käbikuivati, maht (tuh kr)		15	120			
Sotsiaalsed eesmärgid							
E4	Tagame parima pärilike omadustega piisava metsaseemne reservi						
M41	Seemnereservi suurus (kg)	5 540	5 650	5 600	5 500	5 100	4 700
	Mänd; vajalik reserv 4000 kg	1 790	2 350	3 500	4 000	4 000	4 000
	Kuusk; vajalik reserv 3300 kg	2 400	2 000	1 600	1 200	800	400
	Kask; vajalik reserv 300 kg	1 350	1 300	500	300	300	300

Lisa 3.7. Jahimajanduse tegevuskava

Tähis	Eesmärk	2003 tulemus	2004 plaan	2004 tulemus	2005 plaan	2006 plaan	2007 plaan	2008 plaan
Majanduseesmärgid								
Finantseesmärgid								
E1	Jahipiirkondade majandamisest teenitakse tulu							
AE11	Jahipiirkondade kasumlikkuse tagamine							
M111	Pakutavate tasuliste teenuste rentaablus	x	x		5%	7%	10%	10%
M112	Käive jahipiirkonna 1 ha kohta (kr)	23,17	28,60		30,37	32	35	35
E2	Kasutatakse professionaalseid ja koolitatud töötajaid teenuste pakkumisel ja jahipiirkondade majandamisel							
AE21	Jahiteenuste garanteeritud tasemega kvaliteedi tagamine							
M211	Rahuldatud reklamatsioonide arv (tk)	0	0		0	0	0	0
Klientide vajaduste rahuldamine							III kvartal	
E3	On tagatud (võimalikult mitmekesisemad) jahipidamisvõimalused võimalikult suuremale jahimeeste ringile							
AE31	Komplekse teenuse pakkumine							
M311	Jahiprotokolli alusel osutatud tasuliste jahipäevade arv (tk)	1578,5	1940		2040	2050	2100	2100
M312	Korraldatud jahimeeste jahipäevi (tk)	4603	4350		4500	4700	5000	5000
Uued tooted ja teenused (arenguaspekt)								
E4	Kütitud ulukitelt saadava toore on väärtustatud							
AE41	Jahisaaduste müügist teenitakse täiendavat tulu							
M411	Jahisaaduste keskmine müügihind (kr/kg)	x	34		38	40	41	42
E5	Jahipidamisvõimalused on mitmekesisstatud							
AE51	Osutatud jahiteenuste mahu kasv							
M511	Osutatud tasuliste teenuste rahalise mahu muutus (%)	1,0%	5,4%		3%	5%	5%	5%
Keskkonnaeesmärgid/ RMK hallatavate jahimaade pindala								
E6	Jahiseadusest tulenevate ülesannete täitmiseks hallatakse vähemalt 9% vabariigi jahimaid							
AE61	Riigimaa pindala jahipiirkondades suureneb							
M611	RMK kasutuses olevate jahipiirkondade pindala protsent vabariigi jahimaadest (%)	9,75%	9,72%		9,28%	9%	9%	9%
Liigiline mitmekesisus								
E7	On tagatud ulukiasurkondade optimaalne arvukus ja liigiline mitmekesisus, minimaliseeritud ulukikahjustused							
AE71	On tagatud jahipiirkondade kasutusõiguse lubadega määratud ulukihoolde-tööde mahtude täitmine							
M711	Ulukihooldetööde maht (kr/ha)	2,41	3,22		3,43	3,5	3,75	4

Tähis	Eesmärk	2003 tulemus	2004 plaan	2004 tulemus	2005 plaan	2006 plaan	2007 plaan	2008 plaan
Ulukiliikide ja nende elupaikade kaitse								
E8	RMK osaleb rahvusvahelistest lepetest tulenevate jahilulukiliikide kasutamise ja kaitse tegevuskavade koostamises							
AE81	Teostame jahilulukite asurkondade seiret ja korraldame jahindusalast väljaõpet							
M811	Ulukikahjustuste hindamise proovitükkide seire (tk)	212	239		200	200	200	200
Sotsiaaleesmärgid/Jahikultuur								
E9	On tagatud jahindusega seotud kultuuripärandi säilimine, arendatakse jahindusalaseid teadmisi ja oskusi							
AE91	Võimaldame jahimeeste väljaõppeks tasuta kasutada jahipiirkonnas rajatud jahindusrajatisi							
M911	Jahindusega seotud ühisprojektides osalemise rahaline käive (kr/ha)	0,83	0,9		0,9	1	1	1
Jahipidamisvõimaluste tagamine								
E10	On võimaldatud mitteärilistel eesmärkidel jahipidamine jahimeestele, kellel ei ole jahipiirkonna kasutamise õigust							
AE101	Jahilulukite küttemahuh optimaalsem kasutamine							
M1011	Jahilubadena kütitud suurulukite arv küttemahust (%)	33,7%	30,0%		28%	25%	25%	25%
M1012	Müüdnud ulukiküttemahude arv (tk/1000 ha)	2,7	2,2		1,1	1,3	1,4	1,5

Lisa 3.8. Puhkemajanduse tegevuskava

Tähis	Eesmärk	2005	2006	2007	2008
Sotsiaaleesmärgid					
E.1.	Toimib looduses liikumise mitmekülgsete võimaluste süsteem				
M1	RMK puhkeala külastusel keskmiselt külastatavate objektide arv		Külastaja-uuringu põhjal 3 objekti		Külastaja-uuringu põhjal 5 objekti
M2	Külastuskordade arv (korda)	Külastus-mahu seire põhjal 500000	Külastus-mahu seire põhjal 550000	Külastus-mahu seire põhjal 650000	Külastus-mahu seire põhjal 650000
1. AE	RMK puhkemajade tihedam sidumine puhkealade infrastruktuuri ja tegevusega				
M1	Puhkemajade klientidele loodustunnetust kujundavate toodete väljatootamine	5 toodet välja tootatud			
M2	Puhkemajade ja puhkealade võimalusi siduvate looduskeskkonda tutvustavate teemaringide/pakettide välja tootamine			2 teemaringi välja tootatud	
2. AE	RMK puhkealade külastuskestuse pikendamine ja pakutavate teenuste mitmekesistamine				
M1	Puhkealade ja nende mõjualade metsapuhkuse võimaluste ning puhkemajanduslike objektide sidumine uuringutel tugineva kasutuskorralduskavade (KKK) korrektoori abil	KKK korrektoori algab	KKK korrektoori valmis	RMK puhkealade objektide seob 580 km märgistatud looduses liikumise radu	
M2	Puhkealade pärandkultuuriobjektide kaardistamine ja sidumine olemasoleva infrastruktuuriga	Ühe puhkeala pärandkultuuriobjektid kaardistatud	Ühe puhkeala pärandkultuuriobjektid seotud olemasoleva infrastruktuuriga		Kolmel puhkealal pärandkultuuriobjektid kaardistatud ja seotud olemasoleva infrastruktuuriga
M3	Puhkeala teenusevaliku mitmekesistamisel koostööpartnerite leidmine	Teavitavad üritused potentsiaalsetele partneritele		Puhkealade kaubanduslik teenus lahendatud partnerite kaudu	

Tähis	Eesmärk	2005	2006	2007	2008
M4	Mitmepäevaste külastuste osakaal RMK puhkeala külastusel		Külastaja-uuringu põhjal 60%		Külastaja-uuringu põhjal 70%
M5	Külastajate hinnang puhkealadel pakutavatele teenustele		Külastaja-uuringu põhjal hinnang „rahuldav”		Külastaja-uuringu põhjal hinnang „hea”
E.2.	Inimesed on teadlikud riigimetsa rekreatiivsetest hüvedest ja looduses liikumise võimalustest				
M1	Elanikkonna teadlikkuse %		Elanikkonna uuringu põhjal teadlikkus 85%		Elanikkonna uuringu põhjal teadlikkus 90%
M2	RMK teabepunktide ja looduskeskuste külastajate arv	15 000			25 000
M3	Suhtlus metsapuhkuse võimaluste kasutajatega toimub ühtsetel põhimõtetel	On välja töötatud teavitamise kontseptsioon ja tegevuskava		Kontseptsioon ja tegevuskava on rakendatud	
M4	RMK puhkealade teabepunktide süsteemi täiustamine	Teabepunktide vajadus selgitatud, areng kavandatud			Külastaja-uuringu põhjal info kättesaadavuse hinnang „hea”
Keskkonnanäesmärgid					
E.3.	Tagatud on rekreatiivmaastike jätkusuutlikkus				
1.AE	Puhkealade säästlikku arendamist ja majandamist ning kasutamist toetava järelvalvesüsteemi rakendamine				
M1	Loodusobjektide kasutamise ja majandamise seire	Seire kord töötatakse välja, seire rakendatakse			
M2	Puhkeala järelvalve süsteem	Projekt „Loodusvaht” 3-l puhkealal	Projekti analüüs ja rakendus		Kõigil puhkealadel rakendatud sobivaim järelvalvelahend

Tähis	Eesmärk	2005	2006	2007	2008
2.AE	Puhkemaastike rekreatiivse väärtuse säilitamine				
M1	Puhkealade kasutuskooormusest lähtuv varualade baas	Varualade valiku põhimõtted välja töötatud			Igal puhkealal vajadusele vastav varualade olem
M2	Külastaja rahulolu maastiku ilmega		Külastaja-uuringu põhjal hinnang „hea”		Külastaja-uuringu põhjal hinnang „hea”
M3	Puhkeala rekreatiivse väärtuse hindamise süsteemi välja töötamine	Indeksi välja töötamine			Rekreatiivse väärtuse hindamise süsteemi rakendamine
E.4.	Metsakasutajad on teadlikud metsa väärtustest ja kasutavad neid keskkonnateadlikult ja loodussõbralikult				
M1	Rikkumiste arv puhkealade objektidel (loodusobjektide kasutamise ja majandamise seire)				rikkumiste arv ei suurene
M2	Külastuskorra maksumus	Hoolduskuulu ja külastuskordade suhe 40 kr	Hoolduskuulu ja külastuskordade suhe 38 kr	Hoolduskuulu ja külastuskordade suhe 36 kr	Hoolduskuulu ja külastuskordade suhe 35 kr
1.AE	Puhkealade külastajad väärtustavad metsa ja metsa majandamist				
M1	Looduskeskuste ekspositsioonis metsa majandamise teema esitamine	Ekspositsioonikavade koostamine			Kõigi looduskeskuste ekspositsioonis on käsitletud teemat „Metsa majandamine”
M2	Metsanduslikud õpperajad puhkealadel	Käsitletavate teemade valik ja radade kavandamine			Igal puhkealal vähemalt üks metsa majandamist esitav rada
M3	Metsa majandamist käsitlevad programmid (ja üritused) looduskeskustes/loodusmajades	Nelja aasta teemade kava, programmide väljatöötamine			RMK looduskeskustes/loodusmajades viiakse läbi 180 ühepäevast metsa majandamist käsitlevat programmi

Tähis	Eesmärk	2005	2006	2007	2008
2.AE	Puhkealade külastajad on teadlikud oma õigustest, kohustustest ja vastutusest riigimetsa kasutamisel				
M1	Kasutaja õigusi, kohustusi ja vastutust käsitlev trükis	IÜÖ trükise koostamine ja trükkimine			
M2	Säästvat looduskasutust (IÜÖ) toetavad materjalid/programmid (looduskeskustes, loodusmajades, puhkemajades ja teabepunktides)	Materjalide ja programmide väljatöötamine	Viiakse läbi 180 IÜÖ programmi	Viiakse läbi 180 IÜÖ programmi	Viiakse läbi 180 IÜÖ programmi; kõigi looduskeskuste ekspositsioonis käsitletud igahüõigust
Majanduseesmärgid					
E.5.	Ressursside kasutamine on eesmärgipärane ja kavadele tuginev (kavakindel)				
M1	Uuringute ja kavade järjepidevus ja katvus	Sotsiaalse taluvuse uuring;	Looduses liikumise uuring;		Looduses liikumise uuring;
		Maastike koormustaluvuse kordusuuring			
		Kiidjärve-Taevaskoja	Hiumaa, Saaremaa	Pärnu-Ikla, Peipsi põhjarannik, Nõva	Rannikuala, Tallinna ümbrus
		esmauuring Haanja-Karula, Räpina-Värskas, Tartu	Külastajauuring		Külastajauuring
M2	Puhkealade koormustaluvuse- ja külastajauuringutest ning kasutusmahu seirest johtuva potentsiaalsete (lisa)alade kasutuselevõtu- ja olemasolevate alade rekonstrueerimise jaoks erinevate finantseerimislahendite leidmine	Seminarid „otsustajatele”	Seminarid, läbirääkimised, mõjutamine (otsustajatele)	RAKis RMK tegevused toetavad seisukohad	
M3	Puhkealade potentsiaalsete (lisa)alade kasutuselevõtu ja olemasolevate alade rekonstrueerimise koostööprojektipõhine rahastamine			Valmivad esimesed projektid	
M4	Eelarvestamise aluste korrektuur		Kasutusel korrigeeritud eelarvemudel		

Tähis	Eesmärk	2005	2006	2007	2008
1.AE	Puhkemajade teenus on kasumlik				
M1	Puhkemajade majandamise kavad	Kõigile majadele koostatakse majandamise kavad	Majad töötavad kavade alusel		Puhkemajadele loodustunnetust kujundavate toodete müük kolmekordistunud
M2	Elektrooniline broneerimissüsteem	Süsteem töötatakse välja ja rakendatakse			Kliendi rahulolu uuringu põhjal hinnang müügiprotsessi klienditeenindusele „hea”
M3	Puhkemajade kasum (mln kr)	0,1	0,1	0,1	0,1

Lisa 3.9. Sagadi metsakeskuse tegevuskava

Tähis	Eesmärk	2003 tegelik	2004 plaan	2005 plaan	2006 plaan	2007 plaan	2008 plaan
Majanduseesmärgid							
Finantseesmärgid							
E1	Teenida jätkuvalt Sagadi mõisakompleksi majandamisega tulu ja optimeerida kulud						
AE11	Hotell ja restoran on kasumis						
M111	On välja ehitatud hotelli teine järk ja kahekordistatud hotellikohtade arvu (kr)			3 000 000	4 000 000		
M112	Ehitada hotellikorpusesse saun (kr)				1 000 000		
M113	Kasum kroonides ¹	653 000	333 000 ²	800 000	1 500 000	1 700 000	1 800 000
M114	Hotellikohtade täituvus protsent (%)	32	30	34	37	38,5	40
AE12	Metsamuuseumi ja looduskooli tulubaas suureneb						
M121	Metsamuuseumi ruumid on vabastatud hotelli jaoks ja uued ruumid ehitatud töllakuuri (kr) ³		2 000 000	5 800 000			
M122	Uus interaktiivne muuseum on sisustatud[4] (kr) ⁴			1 000 000	2 000 000	1 000 000	
M123	Kasum (kr)	-717 000	-700 000	-700 000	-700 000	-650 000	-600 000
AE13	Härrastemaja tulubaas suureneb						
M131	Kasum (kr)	-648 000	-600 000	-500 000	-400 000	-300 000	-250 000
AE14	Muud pinnad on võetud kasutusele ja neid üüritakse või renditakse vastavalt turuhindadele						
M141	Kasum kr/m ²	4,69		0	0	0	0
AE15	Kulud on optimeeritud						
M151	On rakendatud tegevuspõhine kuluarvestus			Rakendatud ⁵			
Kliendid							
E2	On tagatud kliendirahulolu kasv						
M21	On välja töötatud metoodika kliendirahulolu mõõtmiseks		On välja töötatud				
M22	Kliendirahulolu[6] ⁶			Kliendirahulolu näitajad paranevad			
E21	Toimuvad klientidele suunatud üritused						
M211	Ürituste arv	11	10	12	12	12	12
M212	Osalejate arv	2 400	2 500	2 500	3 000	3 000	3 000
E22	Klientidele erinevate võimaluste loomine						
M221	Uute toodete arv	1	1	2	2	2	2
M222	Uute toodete käive kogukäibest protsentides			10	10	10	10
Arendus							
E3	Rakendada CRM						
M	On rakendatud			Rakendatud ⁷			

¹ Peab katma olemasoleva amortisatsiooni ja investeeringud. Kehtestatakse täpsed kriteeriumid tasuvusajale, intressidele jms

² Poolaasta kasum

³ Võimalusel EL rahastamise kaasamine

⁴ Eeldab lisaks EL rahastamise kaasamist RMK finantsiline koormus kavandatud summast 25%

⁵ on rakendatud alates 01.01.2005

⁶ baasaastaks võetakse 2005. Järgnevad aastad peavad tagama rahulolu kasvu

⁷ on rakendatud alates 01.01.2005

Tähis	Eesmärk	2003 tegelik	2004 plaan	2005 plaan	2006 plaan	2007 plaan	2008 plaan
Keskkonnaeesmärgid							
E4	Tõsta jätkuvalt inimeste keskkonnakaitselist ja metsanduslikku haritust						
AE41	On tagatud metsamuuseumi külastatavuse suurendamine						
M411	Külastajate arv	29 000	30 000	32 000	38 000	45 000	45 000
AE42	On tagatud looduskoolis toimuvate õppepäevade arvu kasv						
M43	Looduskoolis õppepäevade arv inimpäevades	4 952	4 700	5 500	6 500	7 000	7 500
Sotsiaalsed Eesmärgid							
E5	On tagatud rekreatiivse avaliku teenuse pakkumine						
AE51	On tagatud mõisakompleksi territooriumil heakord ja juurdepääs ning töötab RMK teabepunkt						
M511	On käivitunud külastajate seiresüsteem			On			
M512	Külastajate arv	40 000 ⁸	40 000	42 000	48 000	55 000	55 000
E6	On tagatud metsandusliku kultuuripärandi säilitamine ja tutvustamine						
AE61	Toimub aktiivne uurimis- ja teadustöö						
M611	Härrastemaja keldri remont ja fondihoidlate sisustamine (kr)			500 000	200 000		
M612	Katalogiseeritud arhiivisäilike arv	2 852	2 852	5 000	7 500	10 000	15 000
M613	Teaduslikult kirjeldatud museaalide arv	2 444	2 800	3 500	5 500	7 500	10 000
E7	Töökohtade säilitamine ja loomine						
M71	Töökohtade arv ⁹		23 ¹⁰	25	28	28	28
E8	On tagatud kultuuri- ja arhitektuuripärandi säilimine						
M	Hindamismetoodika on väljatöötatud			On			
M	Seisukorra hindamine väljatöötatud metoodika alusel				I hindamine		II hindamine

⁸ Hinnanguliselt

⁹ Kasv toimub täiendavalt teenitud vahendite arvelt

¹⁰ Töötajad jagunevad järgmiste funktsioonide vahel: arendusjuht 1, haldus 5 (haldusjuht, aednik, hooldustehnik, remonditöölaine, aiatöölaine), hotell-restoran 12 (1 toitlustusjuht, 1 müügijuht, 4 administraatorit, 2 kokka, 2 ettekandjat, 1 köögitöölaine,

Lisa 3.10. Keskkonnahariduse tegevuskava

Tähis	Eesmärk	2003 tulemus	2004 plaan	2005 plaan	2006 plaan	2007 plaan	2008 plaan
E1	RMK töötajad on kompetentsed metsa puudutavates keskkonnaküsimustes, tegutsevad metsakeskkonda säästes ja propageerivad aktiivselt metsa keskkonnaväärtusi						
M11	ISO ja FSC mittevastavusi ei esine töötajate kompetentsi osas			Audit	Audit	Audit	Audit
M12	On käivitatud RMK töötajate keskkonnavalase atesteerimise/hindamise süsteem On läbi viidud liikide ja elupaikade kaitsealane			Süsteem loodud	Esimene hindamine läbi viidud		
M13	+ FSC põhimõtteid tutvustav koolituspäev (osalejad: MM, TM ja LH osakond)			Teostatud I poolaasta	Teostatud		
M14	Praktilise loodustundmise koolitus (osalejad: MM osakond, metskonnad, LH osakond)			Käivitatakse	Teostatud		
M15	Kaitsealade majandamise koolitus (osalejad: MM, LH)						
M16	Looduse vahendamise koolitus (osalejad: MM, LH)			Läbi viidud 2 kursust (ca 30 inimest)	Läbi viidud 2 kursust (ca 30 inimest)		
M17	Jäätmekäitlusalane õppepäev (Osalejad: MM, LH)			Teostatud			
M18	Töövõtjate tööjuhtide bioloogilise mitmekesisuse alane koolitus			Teostatud			
E2	Formaalharidussüsteemile on loodud paremad võimalused metsa mitmekülsete väärtuste käsitlemiseks ja nad on nendest võimalustest teadlikud						
AE21	On käivitatud tagasisidesüsteem õpetajate arvamuse/hinnangu saamiseks						
M211	Tagasisidesüsteem loodud ja toimib			Süsteem loodud	Süsteem toimib		
AE22	RMK metsanduslike keskkonnaharidusprogrammide kvaliteedikriteeriumide väljatöötamine						
M221	Kvaliteedikriteeriumid välja töötatud			Teostatud			
AE23	RMK metsandusliku keskkonnahariduse meetodilise keskuse loomine Sagadis						
M231	Keskus loodud ja toimib			Teostatud			
AE24	Iga looduskeskus pakub RMK poolt finantseerituna üldhariduskoolidele ühte metsaga seotud KK haridusprogrammi vastavalt järgmistele näitajatele näitajatele:						
M241	Programmi õppepäevade arv loodusmajas			45		Maht säilib	
M242	Õppepäeva maksumus (kr)			1500			
AE25	Sagadi looduskool pakub RMK poolt üldhariduskoolidele viite metsaga seotud haridusprogrammi vastavalt järgmistele näitajatele						
M251	Programmide õppepäevade arv			90		Maht säilib	
M252	Õppepäeva maksumus (kr)			1500			
AE26	RMK teeb koostööd Koolimetsade ühendusega						
M261	Toimub vähemalt üks ühisüritus aastas					Teostatud	

Tähis	Eesmärk	2003 tulemus	2004 plaan	2005 plaan	2006 plaan	2007 plaan	2008 plaan
AE28	On läbi viidud RMK poolt finantseerituna üldhariduskoolide õpetajate koolitused						
M281	Vajalike koolitusmahtude väljatöötamine			Teostatud			
AE29	On välja töötatud metsaga seotud õppematerjalide pakettid üldhariduskoolidele						
M291	Väljatöötatud pakettide arv			3 paketti			
AE2 10	Metsamuuseumi uuendatud püsiekspositsioon on kasutatav õppekava läbiva teema „Keskond ja säästev areng“ käsitlemisel ja kohaldatud erinevate ainetundide (loodusõpetuse, bioloogia ja majandusgeograafia, ajaloo jt) tundide läbiviimisel						
M2.10.1	Uue ekspositsiooni osaline ja täielik avamine loomine				Osaline avamine	Täielik püsiekspositsioon	
E3	Riigimetsa külastaja tunneb ja hindab metsa mitmekülgseid väärtusi ja oskab metsa kasutada seda kahjustamata						
AE31	On välja töötatud ja rakendatud kriteeriumid õpperadade varustamiseks keskkonnaharidusalase teabega						
M311	Kriteeriumid olemas ja rakendatud Loodushoiu osakonna poolt				Välja töötatud	Rakendatud	
AE32	On tagatud Sagadi metsamuuseumi külastatavuse suurenemine						
M321	Muuseumi külastajate arv	29 000	30 000	32 000	38000	45000	45000
AE33	Toimub tellitavate keskkonnaharidusprogrammide läbiviimine eri sihtrühmadele						
M331	Õppepäevade arv Sagadi looduskoolis			150	200	250	300
M332	Vajaliku õppemahu väljatöötamine RMK looduskeskustele			Teostatud			
AE34	On välja töötatud loodustunnetust kujundavad tooted RMK puhkemajades ja Sagadi hotellis						
M341	Pakettide arv igas puhkemajades			1	2	3	3
M342	Pakettide arv Sagadis			3	4	5	5
E4	Eesti avalikkus saab aru metsa säästva majandamise põhimõtetest, aktsepteerib neid ja hindab RMK-d nende põhimõtete rakendajana						
M41	On läbi viidud „Mets puhtaks“ üritus				Teostatud		
M42	On läbi viidud „Metsaistutuskampaania“				Teostatud		
M43	Toimub „Keskkonnakonverents“				Teostatud		
M43	Sagadi metsamuuseumi rändnäitusi eksponeeritakse teistes muuseumides			1 näitus	2 näitust	2näitust	3 näitust

Lisa 3.11. Konsultatsioonivaldkonna tegevuskava

Tähis	Eesmärk	2003 tulemus	2004 plaan	2005 plaan	2006 plaan	2007 plaan	2008 plaan
Majanduseesmärgid finantseesmärgid							
E1	1. Saavutada kvaliteetse konsultatsiooniteenuse pakkumise kasumlikkus						
AE11	1.1. Stabiilne käibekasv						
M111	Osakonna käive (mln kr)	1,6	2,8	3,8	5,5	6,0	6,9
M112	Suurenemine võrreldes eelmise aastaga (mln kr)	0	1,2	1,0	1,7	0,5	0,9
AE12	1.2. Osakond on aastal 2006 kasumis						
M121	Kasum (m kr)	-0,07	0	-1,20	0,08	0,15	0,20
M122	Projekti kasumlikkuse periood (aasta)	4	3	2	2	2	2
E2	2. On tagatud klientide vajaduste rahuldamine						
AE21	2.1. Tagada klientide rahulolu						
M211	Rahulolu kasv (protestide arv)	Rakenda- tud	Valdavalt pos	pos	pos	pos	pos
AE22	2.2. Kujundada kindel projektide struktuur						
M221	EU STF projektide arv (tk)	0	1	2	3	3	4
M222	Sisekäive (%)	60	70	60	50	50	50
M223	Metsatööstuse ja erametsaomanike tellimus (%)	0	0	5	5	10	10
M224	Ministeeriumid, agentuurid, KIKi projektid (%)	10	0	10	10	15	20
Töötajate vajaduste rahuldamine							
E3	3. Tagatud personali arenguvõimalused konsultatsioonitöö spetsiifikast lähtudes						
AE31	3.1. Töökohtade säilitamine ja loomine						
M311	Töökohtade arv	4	4	4	4	5	6
AE32	3.2. Personalikõneviimise suurendamine						
M321	Koolituspäevade arv (päev)	30	10	30	45	50	60
M322	Koolitatud personali arv (person)	3	2	4	4	5	6
AE33	3.3. Välismaa töökogemuse tagamine						
M331	Ühiste välisprojektide arv (tk)	0	0	1	1	2	2
M332	Välismaal praktiseerimise aeg (kuud)	0	0	0,5	1,0	2,0	2,0
Uued tooted ja teenused (arenguaspekt)							
E4	4. Tagada konsultatsiooniteenuse kvalitatiivne areng						
AE41	4.1. Loodud arengufond						
M411	Arengufondi maht (mln kr)	0	0	0,1	0,2	0,3	0,3
AE42	4.2. Rakendatud kvaliteedijuhtimine						
M421	Sertifitseeritud ja toimib (auditite arv?)	0	0	Väljatöötatud	Rakendatud	Sertifitseeritud	Toimib
AE43	4.3. Loodud koostöömudel teiste riigimetsa majandamise organisatsioonidega						
M431	Toimiv mudel	0	0	Ettevalmistus	Läbi-rääkimised	Sõlmitud allianss	Toimiv koostöö

Tähis	Eesmärk	2003 tulemus	2004 plaan	2005 plaan	2006 plaan	2007 plaan	2008 plaan
Keskkonnaneesmärgid							
E5	1. Tõsta inimeste metsanduslikku ja keskkonnakaitselist haritust						
AE51	1.1. Toimub iga-aastane keskkonnakonverents						
M511	Konverents toimub	0	0	1	1	1	1
M512	Konverents kasumis (mln kr)	0,00	-0,10	-0,05	0,00	0,10	0,15
AE52	2.1. Toimib keskkonnajuhtimissüsteem						
M521	Tegevus sertifitseeritud	x	x	x	x	x	x
M522	Auditites toodud mittevastavuste arv	3	0	0	0	0	0
AE53	3.1. Rakendatud keskkonnabilanss						
M531	Koostatakse keskkonnabilanss			Metoodika	Arvestus	Raport	Raport

Lisa 3.12. Personalijuhtimise tegevuskava

Tähis	Eesmärk	2003	2004	2005	2006	2007	2008
E 1	RMK-s töötab kompetentne ja kõrge kvalifikatsiooniga töötajaskond						
AE 1 1	Töötajate valimine ja värbamine on süsteemne						
M111	On olemas sisemise valiku protseduur				Välja töötatud		
M112	On olemas juhtide ja spetsialistide töötajate individuaalsed arenguprogrammid				Välja töötatud		
M113	On väljatöötatud karjäärimudelid				Välja töötatud		
M114	RMK-s on olemas vabanevatele töökohtadele enda töötajate reserv (andmebaas)				Andmebaas loodud		
M115	On olemas välise valiku protseduur				Välja töötatud		
M116	Uue töötaja sisseelamise programm				Teostatud		
AE 1 2	Töötajate arendamine toimub RMK eesmärkidest ja strateegiatest lähtuvalt						
M121	Toimib töötajate koolitussüsteem						
M122	On olemas RMK koolituskord	Teostatud		Paranduste sisseviimine			
M123	RMK koolitusplaani strateegilise (pikaajalise) vormi väljatöötamine			Välja töötatud			
M124	On välja töötatud RMK sisene keskkonnalaane koolitusprogramm erinevatele ametikohtadele ja kontraktoritele			Välja töötatud			
M125	On välja töötatud RMK sisene maaparandusalane koolitusprogramm spetsialistidele ja kontraktoritele			Välja töötatud			
M126	On välja töötatud RMK sisene metsakorralduse alane koolitusprogramm spetsialistidele			Välja töötatud			
M127	On välja töötatud RMK sisene metsauendamise alane koolitusprogramm spetsialistidele ja kontraktoritele			Välja töötatud			
M128	On välja töötatud RMK sisene jahindusalane koolitusprogramm jahinduse spetsialistidele			Välja töötatud			
M129	Toimub RMK juhtidele meeskonnatöökoolitus			10 seminari			
M1210	Keskmine koolituskulu töötaja kohta aastas (kr)	1470	2200	3000	3500	4000	4000
M1211	Keskmine koolituspäevade arv töötaja kohta aastas	2	3	4	5	5	5

Tähis	Eesmärk	2003 tulemus	2004 plaan	2005 plaan	2006 plaan	2007 plaan	2008 plaan
AE 1 3	Toimib süsteemne töötajate hindamine						
M131	On väljatöötatud hindamise süsteem, mille käigus antakse töötajale hinnang tema tööalasele tegevusele ja tema arendamise vajadusele (seostatakse motivatsiooni, koolituse, edutamise ja palgaga)						
AE 1 4	Töödistsipliini tagamine						
M141	Töödistsipliini rikkumisi ennetava tegevuse töödistsipliinialase info süstematiseerimine ja levitamine				Jätkuv		
M142	Töödistsipliini rikkumise tagajärgi fikseeriv tegevus - distsiplinaarkaristuste arv	8	6	10	9	8	8
M143	Töövaidlusorganites töövaidluste lahendamise arv	8	6	5	4	3	3
E 2	RMK-s töötavad motiveeritud ja tööle pühendunud töötajad						
AE 21	On väljatöötatud RMK motivatsioonipoliitika			Teostatud			
M211	Rahuoluuuringud	Teostatud	Väljatöötatud	Teostatud	Jätkuv		
M212	Palkade sisemise võrdluse ja välise konkurentsi analüüs		Jätkuv				
E 3	Personaliarvestuse ja personalitöökorralduse dokumentatsioon vastab RMK vajadustele ning õigusaktidele						
M31	Kinnitatud RMK personalidokumentide vormistamise hoidmise ja väljaandmise juhend			Teostatud			
M32	Ajakohastatud RMK töösisekorraeeskirjad			Teostatud			
M33	Täiendatud personaliarvestuse programm „Persona”					Teostatud	
E 4	RMK töökeskkond ei ohusta töötajate ega kõrvaliste isikute elu ega tervist						
M41	Loodud töökeskkonna käsiraamat			Teostatud			
M42	RMK sertifitseeritud tööohutuse standardi OHSAS 18001 alusel					Teostatud	
M43	Töökeskkonnaalaste mittevastavuste vähendamine audiitorite poolt läbiviidud auditite käigus		37	30	20	20	10
M44	Tööõnnetuste arvu vähenemine		4	3	2	2	2

Lisa 3.13. IT tegevuskava

Tähis	Eesmärk	2003 tulemus	2004 plaan	2004 tulemus	2005 plaan	2006 plaan	2007 plaan	2008 plaan
E1	On tagatud IT tegevusvaldkonna piisav finantseerimine							
M1	IT-le eraldatud ressursside osakaal RMK % käibest	1,9%	2,4%	2,6%	2,8%	2,8%	2,7%	2,7%
E2	On tagatud ärivajadustele vastavate IT lahenduste loomine, tagamine ja kaasajastamine							
AE21	On tagatud metsanduse protsesside toetamine MIS rakenduse edasisel arendamisel							
M211	Realiseeritud tarkvaralahenduste osa planeeritust (%)	ca 50%	ca 75%	ca 80%	ca 80%	ca 80%	ca 80%	ca 95%
AE22	On tagatud ruumiandmete (GIS) kasutamine RMK äriprotsesse toetavate rakenduste töös (esmajoones MIS)							
M222	Realiseeritud tarkvaralahenduste osa planeeritust (%)	ca 30%	70,0%	60,0%	80,0%	80,0%	80,0%	80,0%
AE23	Toimib lahendus tarnitud puidu andmete edastamiseks otse ostaja andmebaasist							
M223	Partnerite hinnanguline osakaal, kellega suhtleme puidu tarnimisel elektrooniliselt (%)					5%	25%	50%
AE13	RMK sisemine töökorraldus on paranenud läbi Intraneti, dokumendihalduse, riigivararegistri jne rakenduste							
M131	Vastavus standarditele ISO 9000						Sertifitseeritud	
AE14	IT lahendused tagavad äriotsuste tegemiseks vajaliku info							
M141	Infosüsteemist saadava aruandluse suhe „käsitsi tehtava” aruandlusega	20%	60%	45%	75%	80%	80%	80%
E2	Toimib äri toetavate IT rakenduste infrastruktuur							
AE21	On loodud pidevale metsakorraldusele ülemineku tehniline baas							
M211	Investeeringud metsakorraldajate tööks loodud sobivatesse välilahendustesse (portatiivsed töökohad) (kr)		330 000		414 000	69 000	960 000	50 000
AE22	Aastaks 2006 on loodud piisavalt uusi arvutitöökohti							
M221	Loodud arvutitöökohtade osa arvuti kasutajate arvust (%)		80%		90%	95%	95%	95%
AE23	On tagatud andmeside kvaliteedi paranemine							
M231	Minimaalselt 2Mbit/sec andmeedastuskiirusega tagatud struktuuriüksuste osakaal võrrelduna kõigi struktuuriüksustega	10%	30%	30%	75%	90%	95%	95%
AE24	On loodud piisavalt erinevaid arvutitöökohti vastavalt kasutajate vajadustele							
M241	Mobiilsete arvutitöökohtade (laptop, GPS ...) osakaal kõigist arvutitöökohtadest (%)	10%	5%	3,5%	10%	15%	20%	20%
M241	Kodutöökohtade arv struktuuriüksustes							

Tähis	Eesmärk	2003 tulemus	2004 plaan	2004 tulemus	2005 plaan	2006 plaan	2007 plaan	2008 plaan
AE41	On välja vahetatud 15" ja alla 85Hz CRT monitorid							
M411	% vahetamata jäänud monitoridest		50%		25%	1%	0%	0%
AE	On tagatud GIS-I kaartide väljatrüki võimalus							
M511	A3 värviprinteritega varustatud struktuuriüksuste arv GIS-I kaartide väljatrükiks		10		50	70	70	70
E3	On tagatud IT süsteemis paikneva informatsiooni kvaliteet, sidusus ja kasutatavus							
AE31	Toimib optimaalne litsentsipoliitika (vabavaralise alternatiivi olemasolu)							
M	IT rakenduste väljatöötamise kallinemine, platvormi sõltumatus nõude tõttu	3%	3%	4%	4%	4%	4%	45
I alternatiiv	Juhul, kui osutub otstarbekaks massiline üleminek vabavarale							
M31	Kokkuhoid serveriplatvormis	20000	40000	40000	60000	200000	400000	400000
M31	Kokkuhoid töökohtade tarkvaras	0	0	0	1000000	2000000	2000000	2000000
M31	Hoolduskulude kasv seoses vabavaraga	0	0	0	500000	1000000	1000000	1000000
II alternatiiv	Juhul, kui Microsofti kasutamine osutub otstarbekamaks							
M31	Kokkuhoid serveriplatvormis	20000	40000	20000	60000	80000	100000	100000
M31	Kokkuhoid töökohtade tarkvaras	0	0	0	0	0	0	0
M31	Hoolduskulude kasv seoses vabavaraga	0	0	0	0	0	0	0
AE32	On kokku on lepitud IT teenuste kasutatavuse kriteeriumid							
M321	Koostatud ja aktsepteeritud teenustaseme lepingutega (SLA-service level agreement) kaetud IT teenuste osakaal kõigist IT teenustest	0%	10%		50%	100%	100%	100%
AE33	IT poolne kasutajatugi on paranenud							
M331	Kiirelt lahendatavate korduvint-sidentide osakaal kõigist probleemidest	50%	50%	20%	75%	95%	95%	95%
AE34	Arvutitöökohad on muudetud kaughallatavaks (automatiseeritud varundamine ja läbipaistev salvestuspoliitika)							
M341	Kaughallatavate arvutitöökohade osa kõigist arvutitöökohadest, (%)	50%	60%	60%	80%	95%	100%	100%
AE35	On tagatud turvaline andmeside RMK sisevõrgus							
M63	Turvaintsidentside maksimaalne arv	5	0	3	0	0	0	0

Lisa 3.14. Maakorralduse ja kinnisvara tegevuskava

Tähis	Eesmärk	2003 tulemus	2004 plaan	2005 plaan	2006 plaan	2007 plaan	2008 plaan
E1	On lõpetatud kõigi põliste riigimetsamaade maakatastris reg.						
M11	On lõpetatud 2003/2004 keskkonnaministri käskkirjadega riigi omandisse jäetud maade registreerimine maakatastris		Teostatud				
M12	On täpsustatud 1998. aastal riigi omandisse jäetud, kuid katastrisse kandmata maatükkide suurused ja piirid ning vormistatud seni veel jätmata põline riigimetsamaa [näiteks osa Väätsa (Purdi) metskonna maadest]			Teostatud			
E2	On rakendatud tööle RMK valduses olevaid maatükke, nende õiguslike aluseid, kasutust, maaüksustega seotud lepinguid ning muid õigusi ja kohustusi näitav GIS-i rakendus, mis on online seotud maakatastri ja riigivararegistri andmebaasidega						
M21	On töötatud välja toimiv ja pidevat ajakohastamist võimaldav vastav GIS-i rakendus			Teostatud			
M22	Vastav rakendus on seotud Maa-ameti poolt peetava maaregistri ja Rahandusministeeriumi riigivararegistri andmebaasidega ning õiguslike eelduste tekkimisel ka elektroonilise kinnistusraamatuga				Teostatud I pool-aastal		
M23	On koostatud või vajadusel ajakohastatud Maa-ameti maakatastri andmebaasis iga RMK valduses oleva maatüki kõlvikuline jaotus				Teostatud		
E3	On alustatud riigimetsa majandamiseks optimaalse suurusega maatükkide korraldamist, piiride täpsustamist ja tähistamist olemasoleva riigimetsamaa ja nn vaba metsamaa liitmise baasil						
M31	On välja töötatud metsamaa optimeerimise (sealhulgas RMK põhitegevusteks ajutiselt või püsivalt mittevajalike maaüksuste määratlemiseks) ning maa korraldamise, tähistamise ja ajutiselt mittevajaliku maa kasutusse andmise põhimõtted RMK-s ning tehtud pära			Teostatud I poolaastal			
M32	On välja töötatud põhimõtted ning finants- ja õiguslikud mudelid riigile kuuluva majandusmetsa maafondi hoidmisel õigusaktides sätestatud tasemel ning teha pärast nende heakskiitmist keskkonnaministeeriumi kaudu Vabariigi Valitsusele ettepanekud vajalike õigusaktide muutmiseks			Teostatud I poolaastal			

Tähis	Eesmärk	2003 tulemus	2004 plaan	2005 plaan	2006 plaan	2007 plaan	2008 plaan
M33	On moodustatud fond RMK põhitegevus teks püsivalt mittevajalikest maaüksustest ning vastavate õiguslike eelduste tekkimisel kasutatud fondis olevaid maaüksuseid kaitsealuste maade vahetamiseks ning fondis olevate maaüksuste võõrandamisel saadud tulu majandusmetsa aluse maa ostuks füüsilistelt ja eraõiguslikelt isikutelt				Teostatud I poolaastal		
M34	RMK-s on rakendatud tööle maamöödu- ja korralduse tulemusüksus				Teostatud		
M35	On läbi viidud metskondade maafondi optimeerimise pilootprojektid regioonides (üks igas regioonis)				Teostatud		
M36	On käivitatud kõigi metskondade maafondi optimeerimine					Käivitatud	Lõpetatakse aastaks 2010
E4	On korrastatud teiste isikute olemasolevate ja tekkivate seaduslike õiguste (servituudid, isiklikud kasutusõigused teede, liinide, trasside jms kasutamiseks, maa rendilepingud, hoonestusõiguse seadmise lepingud) vormistamine RMK majandamisel oleval maal						
M41	On välja töötatud IT lahendus teiste isikute vormistatud õiguste kajastamiseks GIS rakendusena ning teiste isikutega sõlmitud lepingute haldamiseks (rahaliste ja muude lepinguliste kohustuste täitmise jälgimine)			Teostatud			
M42	On välja töötatud põhimõtted (protseduurireeglid) vastavate lepingute põhitingimuste, sõlmimise ja täitmise kontrollimise korra kohta			Teostatud			
M43	On läbi viidud RMK majandamisel olevatel maadel olemasolevate tehnorajatiste ja paigalduste kaardistus metskondades				Teostatud		
M44	On vormistatud õigustatud isikutega RMK majandamisel olevatel maadel olemasolevate tehnorajatiste ja paigaldiste kasutamiseks lepingud						Teostatud
M45	On moodustatud fond RMK põhitegevus teks püsivalt mittevajalikest maaüksustest ning vastavate õiguslike eelduste tekkimisel kasutatud fondis olevaid maaüksuseid kaitsealuste maade vahetamiseks ning fondis olevate maaüksuste võõrandamisel				Teostatud I poolaastal		

Tähis	Eesmärk	2003 tulemus	2004 plaan	2005 plaan	2006 plaan	2007 plaan	2008 plaan
	saadud tulu majandusmetsa aluse maa ostuks füüsilistelt ja eraõiguslikelt isikutelt						
M46	RMK-s on rakendatud tööle maamöödu- ja korralduse tulemusüksus				Teostatud		
M47	On läbi viidud metskondade maafondi optimeerimise pilootprojektid regioonides (üks igas regioonis)				Teostatud		
M48	On käivitatud kõigi metskondade maafondi optimeerimine					Käivitatud	Lõpetatakse aastaks 2010
E5	On korrastatud teiste isikute olemasolevate ja tekkivate seaduslike õiguste (servituudid, isiklikud kasutusõigused teede, liinide, trasside jms kasutamiseks, maa rendilepingud, hoonestusõiguse seadmise lepingud) vormistamine RMK majandamisel oleval maal						
M51	On välja töötatud IT lahendus teiste isikute vormistatud õiguste kajastamiseks GIS rakendusena ning teiste isikutega sõlmitud lepingute haldamiseks (rahaliste ja muude lepinguliste kohustuste täitmise jälgimine)			Teostatud			
M52	On välja töötatud põhimõtted (protseduurireeglid) vastavate lepingute põhitingimuste, sõlmimise ja täitmise kontrollimise korra kohta			Teostatud			
M53	On läbi viidud RMK majandamisel olevatel maadel olemasolevate tehnorajatiste ja -paigaldiste kaardistus metskondades				Teostatud		
M54	On vormistatud õigustatud isikutega RMK majandamisel olevatel maadel olemasolevate tehnorajatiste ja -paigaldiste kasutamiseks lepingud						Teostatud
E6	On korrastatud RMK valduses olevate ruumide, hoonete ja nende juurde kuuluvate rajatiste teiste isikute kasutusse andmise vormistamine.						
M61	On loodud andmebaas, mis annab ülevaate erinevate struktuuriüksuste poolt teiste isikute kasutusse antud üksikutest ruumidest, hoonetest ja nende juurde kuuluvate rajatistest ning selliste kokkulepete tingimustest, samuti hoonetes olevatest vabadest pindadest			Teostatud			
M62	On teostatud analüüs struktuuriüksuste valduses olevate ruumide ja ehitiste kasutamise otstarbekuse ning vajaduse kohta				Teostatud		

Tähis	Eesmärk	2003 tulemus	2004 plaan	2005 plaan	2006 plaan	2007 plaan	2008 plaan
M63	On välja töötatud organisatsioonisisese protseduurireeglid ajutiselt mittevajalike ruumide ja ehitiste kasutusse andmise korra kohta			Teostatud I poolaastal			
E7	On korrastatud hoonete ning rajatiste halduse ja hoolduse protseduurid RMK-s, optimeeritud nende haldus- ja hoolduskulud, viidud kõigi töökohtade kujundamine vastavusse töökeskkonda reguleerivate nõuetega						
M71	Ehitise hooldusraamatu näol on loodud ehitise tehnilist seisukorda kajastav andmebaas, mis võimaldab neid hallata ja hooldada optimaalsete kuludega, hoides ehitised kasutusotstarbele vastavas korras.			Teostatud			
M72	On välja töötatud üksikasjalikud selgitused hooldusraamatu täitmise kohta, viia läbi struktuuriüksuste poolt hooldusraamatu vastutavateks täitjateks määratavate isikute koolitus ning alustada raamatute sisseseadmist eesmärgiga lõpetada see protsess RMK-s 2007. aasta lõpuks			Teostatud I poolaastal			
M73	Viia uutes ja renoveeritavates hoonetes või ruumides kõigi töökohtade kujundamine vastavusse töökeskkonda reguleerivate õigusaktide ja RMK-s 2004. aastal kehtestatavate põhimõtetega.						
E8	On korrastatud ehitus- ja remondiinvesteeringute taotlemise, otsustamise ja tegemise protseduurid RMK-s, pöörates enam tähelepanu ajalooliste metskonnakeskuste väärtustamisele ning kaitsmisele						
M81	On välja töötatud pikaajaline (kuni 10 aastat) metskonnakeskuste ja muude RMK tegevuseks vajalike ehitiste renoveerimise kava ning tulevaste uute, ehitatavate keskuste arhitektuuriline ja ehituslik kontseptsioon ning alustada sellest lähtuvalt 2007. eelarveaastast ehitusinvesteeringute teostamist				Kava olemas	Kava rakendatakse	
M82	Kuni aastani 2008 investeeringud igal aastal Sagadi mõisa muinsuskaitse all olevate objektide säilitamiseks ja väärtustamiseks			1,5	1,5	1,5	1,5
M83	On välja töötatud ehitus- ja remondiinvesteeringute taotlemise, otsustamise ja tegemise protseduurireeglid			Teostatud I poolaastal	Teostatud		

Tähis	Eesmärk	2003 tulemus	2004 plaan	2005 plaan	2006 plaan	2007 plaan	2008 plaan
M84	On välja töötatud põhimõtted RMK valduses muinsuskaitse all olevate ehitiste korramiseks vastavalt muinsuskaitse põhimõtetele ja nõuetele				Teostatud		

Lisa 3.15. Kommunikatsioonivaldkonna tegevuskava

Tähis	Eesmärk	2003 tulemus	2004 plaan	2005 plaan	2006 plaan	2007 plaan	2008 plaan
Väliskommunikatsioon							
E1	RMK maine on positiivne – RMK-d tuntakse kui metsa heaperemehelikku majandajat, kes kasvatab, hooldab, kaitseb metsa; raiub ja müüb puitu ning loob puhkamisvõimalusi metsas.						
M11	Maineuuringu käigus selgunud eestimaa-laste osakaal, kes seostavad RMKd tema põhitegevustega ja peavad RMKd kasuli-kuks ja usaldusväärseks				50%		60%
AE12	Metsade majandamise selgitamine avalikkusele						
M121	- Ajakirjanike koolitusprogramm			3 seminari			
M122	- Metsade majandamist selgitavad trükised			Teostatud			
M123	- Erialased artiklid ajakirjanduses				Jätkuv		
M124	- Pressiüritused				Jätkuv		
M125	- Metsade majandamist selgitav kampaania			Teostatud			
M126	- Loodusfotode fotopanga loomine			Teostatud			
M127	- Väljapanekud Maamessil ja muudel met-sanduslikel üritustel				Jätkuv igal maamessil		
AE13	RMK kui Eesti tunnustatuima metsamajandamise eksperdi /spetsialisti positsiooni saavutamine avalikkuse ees						
M131	Ametlikud reageeringud päevakajaliste metsandusega seotud teemadele meedias, meediamonitooringu põhjal on RMK sisu-lugude ja uudislugude suhe tasakaalus				Jätkuv		
AE14	Kiendusuhed on usaldusväärsed						
M141	- Kliendipäev			Toimunud	Toimunud	Toimunud	Toimunud
M142	- Kliendilehe toimetamine 2x aastas				Ilmub		
AE15	Keskkonnateadlike ja loodussõbralike väärtushinnangute kujundamine						
M151	- Keskkonnakonverents			Toimunud	Toimunud	Toimunud	Toimunud
M152	- Kampaania „Prügikotid“ tanklates			Toimunud	Toimunud	Toimunud	Toimunud
M153	- Metsaaluste puhastuskampaania „Mets puhtaks!“			Toimunud	Toimunud	Toimunud	Toimunud
M154	- Istutamistalgud – Istuta oma puu!			Toimunud	Toimunud	Toimunud	Toimunud
M155	- Fotokonkurss „Vereta jaht“			Toimunud	Toimunud	Toimunud	Toimunud
M156	- Sagadi puusümposion			Toimunud	Toimunud	Toimunud	Toimunud
M157	- Puuskulptuuride võistlus „Varbola puu“			Toimunud	Toimunud	Toimunud	Toimunud
M158	- Disainikonkurss „Eesti puit!“				Käivitatakse		
AE16	Avalikkust teavitatakse rekreatiivsetest hüvedest ja looduses liikumise võimalustest						
M161	- Teavituskampaania „Mine metsa!“			Toimunud	Toimunud		
M162	- Koostööprojektid Statoil, spordiselts Kalev, Eesti Raudtee			Jätkuvad			

Tähis	Eesmärk	2003 tulemus	2004 plaan	2005 plaan	2006 plaan	2007 plaan	2008 plaan
AE17	Arendatakse RMK üldiste tegevuseesmärkide saavutamist toetavat kommunikatsioonisüsteemi						
M171	- Kommunikatsioonistrateegia						
M172	- Kommunikatsioonireglement						
M173	- Kriisikommunikatsiooni dokument						
M174	- Stiiliraamat						
Sisekommunikatsioon							
E2	Töötajad on informeeritud RMK eesmärkidest, tulemustest ja jooksvatest tegemistest						
M21	Kommunikatsiooniauditi käigus selgunud RMK töötajate osakaal, kes hindab kommunikatsioonikorraldust pigem heaks	47% 2002. a			60%		70%
AE21	Regulaarne infovahetus						
M211	- Igakuine siseleht Metsamees			11x	11x	11x	11x
M212	- Töötajate vajadusi rahuldav siseveeb			Toimiv	Toimiv	Toimiv	Toimiv
M213	- Aktiivselt kasutatav välisveeb			Toimiv	Toimiv	Toimiv	Toimiv
AE22	Töölase info ja kogemuste vahetamine						
M212	Juhtkonna infopäev regioonides				Min. 1x aastas		
M213	- Teemaatilised on-line foorumid siseveebis				Toimunud		
AE24	Kollektiivse suhtlemise toetamine						
M241	- Kutsevõistlused				1x aastas		
M242	- Talimängud				1x aastas		
M243	- Jõulupidu				1x aastas		
M244	- Loodusfotode ja metsamehelugude konkurss				Toimunud		

Tähis	Eesmärk	2003 tulemus	2004 plaan	2005 plaan	2006 plaan	2007 plaan	2008 plaan
M 5.9	Välja valitud arhiivinduse teenuse osutajad paber kandjal dokumentide arhiveerimiseks			Teostatud			
M 5.10	Igal aastal asutuses läbiviidud dokumendihalduse- või arhiivindusealane koolitusprogramm vastava valdkonnaga kokkupuutuvatele töötajatele			Teostatud	Teostatud	Teostatud	Teostatud
M 5.11	Tulenevalt elektroonilise dokumendihalduse arengust läbiviidud rollide põhised koolitused vastavalt vajadusele			Teostatud	Teostatud	Teostatud	Teostatud

Lisa 3.17. RMK organisatsiooniarenduse tegevuskava

Tähis	Eesmärk	2003 tulemus	2004 plaan	2005 plaan	2006 plaan	2007 plaan	2008 plaan
E1	RMK juhtimissüsteem on kujundatud optimaalseks läbi tervikliku organisatsiooniarenduse strateegia väljatöötamise ja rakendamise						
AE11	RMK organisatsioonikujunduse protsess on avatud, laiapõhjaline ja demokraatlik						
M111	RMK peakontori juurde on loodud Nõukoda, kelle ülesandeks on RMK strateegilise informatsiooni kommunikeerimine alltasanditele ja alltasandite arvamuste konsolideerimine strateegiliste otsuste langetamiseks RMK juhtkonna poolt, samuti RMK organisatsiooniarenduse probleemide arutamine ja seisukoha võtmine.			Teostatud		0 7 7	0 5 5
AE12	Organisatsiooni kõigil allüksustel on määratletud mõõdetavad tegevuseesmärgid						
M121	RMK põhieesmärgid on konkretiseeritud allüksuste tasandini, määratletud eesmärkide tulemusmõõdikud			Teostatud		Sertifikaat	Sertifikaat
AE13	RMK põhi- ja tugiprotsessid on kujundatud optimaalseks						
M131	Kõigi protsesside kaardistused läbi viidud			Teostatud	Teostatud		
M132	Tegevused toimivad vastavalt korrastatud protsessidele						
AE14	RMK struktuurimudel on kujundatud optimaalseks						
M141	Moodustatakse jahimajanduse talitus metsamajanduse osakonna koosseisus			Teostatud I kvartal			
M142	Moodustatakse Sagadi mõisakompleksi erinevate tegevusüksuste baasil peadirektorile alluv talitus- Sagadi Metsakeskus			Teostatud I kvartal			
M143	RMK struktureerimise printsiibid ja kriteeriumid on välja töötatud			Teostatud I poolaasta		Teostatud	
M144	RMK optimaalne struktuurimudel on välja töötatud (sealhulgas- on määratletud organisatsioonikujunduse versioonid, milles on tasakaalustatud eri tasandite rollid ja selgelt defineeritud vertikaalsed käsuahelad)			Teostatud			Teostatud
M145	RMK optimaalne struktuurimudel on rakendatud				Teostatud jaanuar		
AE15	Juhtimissüsteem vastab rahvusvahelistele nõuetele						
M151	ISO 14001 toimib				2 auditit läbitud		
M152	ISO 9000 sertifitseeritud ja toimib					Sertifitseeritud	Audit läbitud
M153	OHSAS 18001 sertifitseeritud					Sertifitseeritud	Audit läbitud