

Kauksi

metsade majandamise plaan aastateks 2024 kuni 2033

Koostaja: Koidu Simson

31. oktoober 2023

Sisukord

<u>I Ülevaade Kauksi lähiümbruse riigimetsast</u>	4
<u>II Üldised põhimõtted riigimetsade majandamisel</u>	8
<u>III Metsade majandamise plaan Kauksi riigimetsades aastatel 2024–2033</u>	9
<u>IV Mõisted</u>	15

Hea lugeja!

Mets on Eesti rikkus. Meile kõigile on oluline, et meie metsad oleks elujõulised, erinevas vanuses, mitmekesised ja terved. Selline seisund saavutatakse metsa kasvatades, kasutades, uuendades ja kaitstes. Nõnda tagame, et igal järgmisel põlvkonnal on samaväärselt meiega noort metsa, keskealist metsa ja raieküpsset metsa ning võimalus kasutada nende metsadega kaasnevaid hüvesid. Erinevas vanuses mets on vajalik ka ökoloogilise mitmekesisuse tagamiseks, sest eri liigid vajavad erinevaid tingimusi ja elupaiku.

Enamik Eesti metsadest on poollooduslikud, inimene on need kunagi istutanud ning loodus teisi puuliike lisanud. Elujõulise metsa saamiseks järgnevad istutamisele metsa hooldamise tööd. Kui mets saab raieküpseks, siis puud raiutakse ja asemele kasvatatakse uus mets.

Metsa kasvatamise võtted on erinevad ja need olenevad kohapealsetest looduslikest tingimustest. Metsast puude ühekaupa ja aegamööda raiumist pärsib Eestis enamasti metsade liigiline koosseis ja metsamuldade viljakus. Uue metsa kasvatamine vana metsa varjus on võimalik vaid väheviljakates männikutes, mida on Eestis vaid 6% metsamaast.

Mujal ei jätku selliselt raiudes noortele puudele kasvamiseks piisavalt valgust ja toitaineid. Looduslikult asustavad hõredamaks raiutud ala aga kiirekasvulised põõsad ja lehtpuud, mille varjus kuused ja männid ei saa kasvada.

RMK-l tuleb metsa majandamisel leida tasakaal kahe vastandliku huvi vahel. Ühelt poolt on vaja uuendada ja hooldada metsa, toota puitu ning teenida riigile tema varalt järjepidevalt tulu. Teisalt tuleb arvestada kohalike elanike huviga säilitada nende senine elukeskkond võimalikult puutumatusena.

I Ülevaade Kauksi lähiumbruse riigimetsast

Oleme kohaliku omavalitsusega hinnanud, et Kauksi mets on kõrgendatud avaliku huviga (KAH) mets. Kauksi kõrgendatud avaliku huviga ala pindala on 224,9 ha (tabel 1, kaart 1).

Sellest 9,4% asub looduskaitse rangeimas vööndis, kus metsa majandamist ei toimu. 17,2% on metsad, mille RMK on oma otsusega arvanud majandamisest välja, sest nendel aladel asub RMK külastuskorraldus taristu.

Lisaks on jäetud metsatööde planeerimisest välja eraldised KU207 eraldised 9 ja 16, kuna kuhu on Alutaguse valla üldplaneeringu alusel määratud tulevikus metsamaast erinev kasutus – tehnoehitise maa-ala. Käesoleva metsatööde plaaniga sinna metsamajanduslikke töid ei plaanita, kuid üldplaneeringuga ettenähtud kasutuse elluviimiseks on tulevikus aladel vajalik raadamine. Nende tööde algusest ja vajadusest seda laiemalt teavitada antakse plaani kooskõlastajale teada.

Kauksi alast 15,3% on mittemetsamaa, Peipsi järve rannikuala. Sinna me metsamajanduslikke töid ei planeeri.

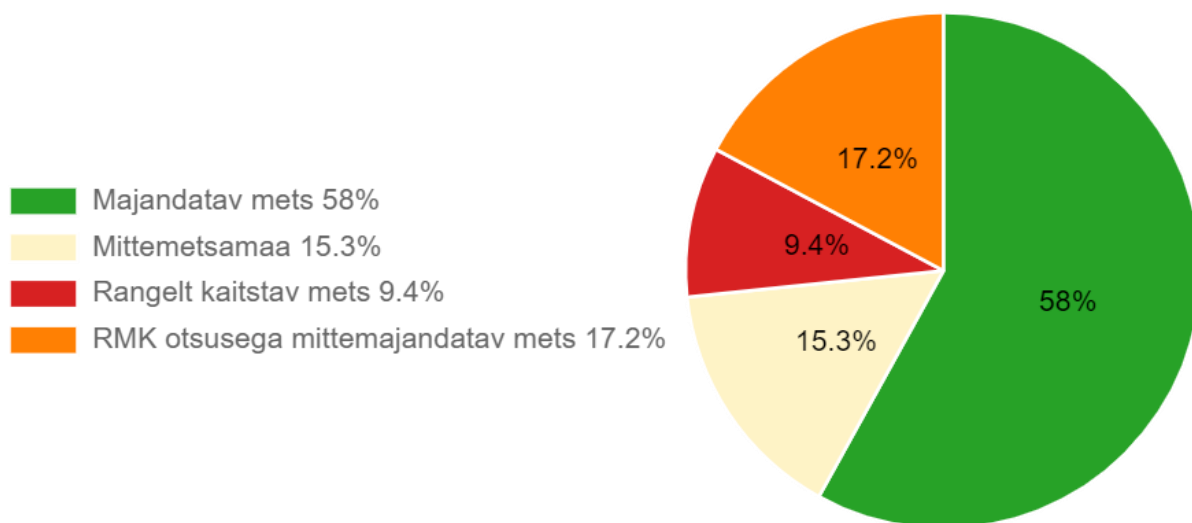
58,0% Kauksi KAH metsast on majandatavad metsad, kus metsa kasvatamine ja uuendamine toimub seadustega seatud piirangute ja metsade säästva kasutuse põhimõtete alusel. Kvartalid KU198, KU204, KU205, KU206 on Alutaguse Rahvuspargi piiranguvööndi laienemise alad, kus töid plaanides lähtume olemasoleva rahvuspargi kaitsekorralduskavast. Nendele aladele plaanime harvendusraied ja aegjärgse raie pärast 2024 II poolaastat, sest 2024 I poolaastal viib Keskkonnaamet seal läbi täiendavad uuringud. Tööd teeme uuringust lähtuvalt – vajadusel muudame nende alusel metsatööde plaani.

Tabel 1. Riigimetsamaa jagunemine hektarites (ha) majandamiskategooriate järgi Kauksi.

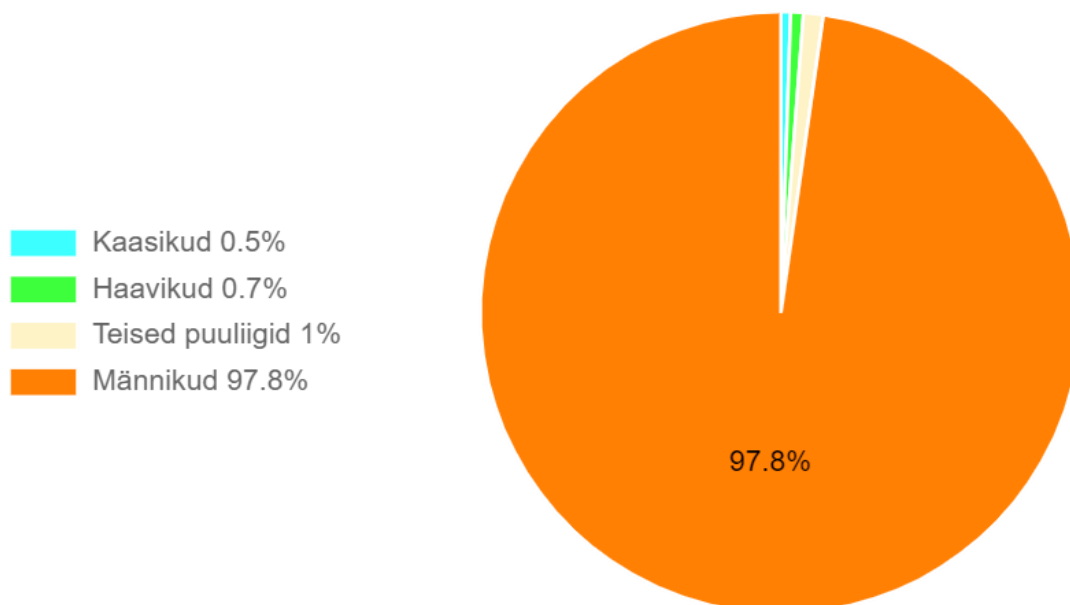
Rangelt kaitstav mets	21,2
RMK otsusega mitte majandatav mets	38,7
Mittemetsamaa	34,5
Kokku	94,4
Majandatav mets	130,5
Kõik kokku	224,9

Kavaga hõlmatud metsade pindala on kokku 224,9 ha. Nendest metsadest enamuse moodustavad männikud.

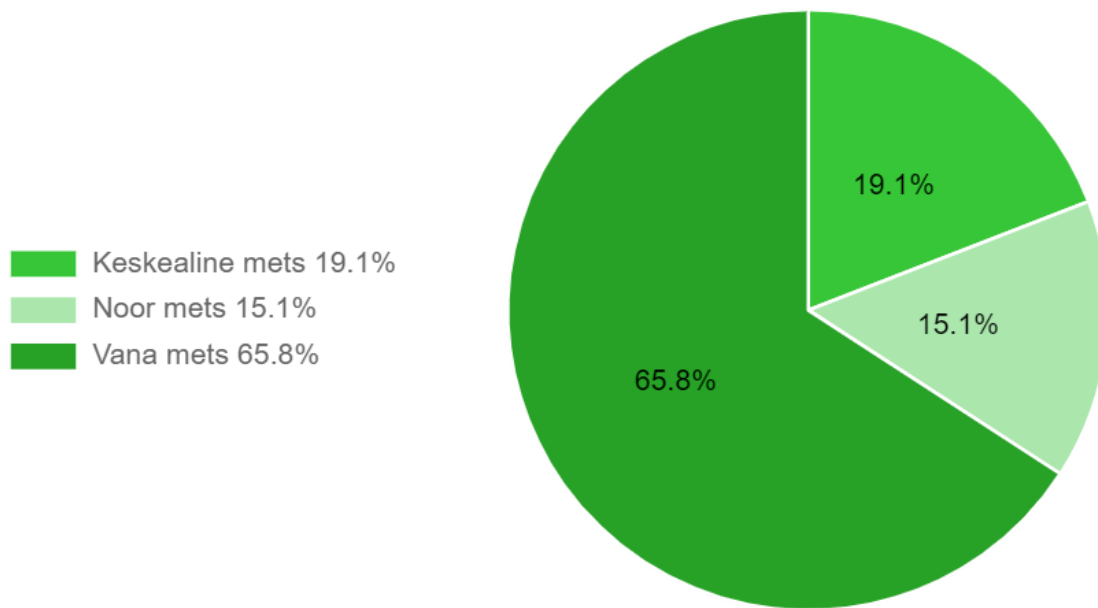
Ülejäänud puuliikide puistud - kaasikud ja haavikud on esindatud kogu alast vaid 1,2%-l (joonis 2).



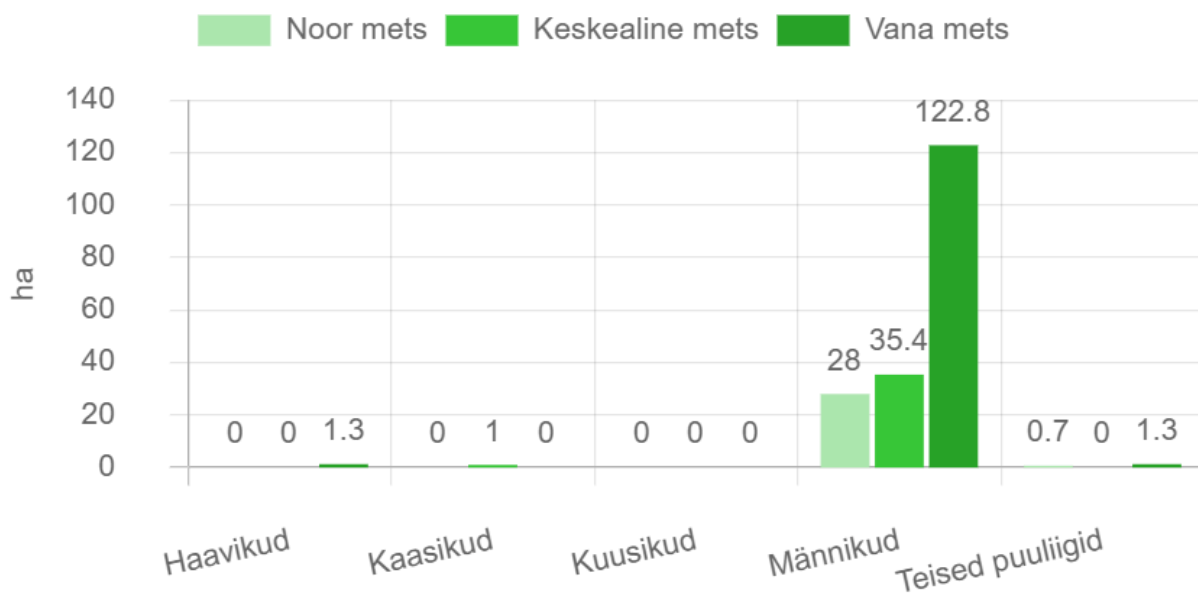
Joonis 1. Ala metsade jagunemine majandamise kategooriatesse.



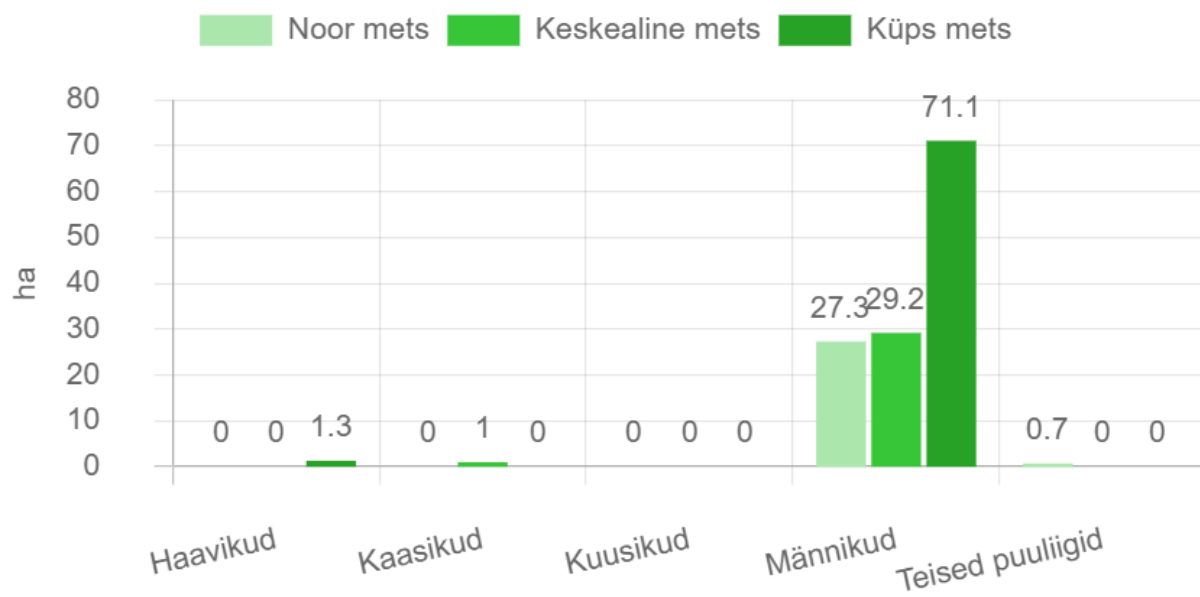
Joonis 2. Ala kõigi metsade jagunemine puuliikide kaupa (%).



Joonis 3. Ala kõigi metsade vanuseline jaotus protsentides.



Joonis 4. Ala kõigi metsade vanuseline jaotus hektarites puuliikide kaupa



Joonis 5. Ala majandatavate metsade vanuseline jaotus hektarites puuliikide kaupa.

II Üldised põhimõtted riigimetsade majandamisel

Metsi majandatakse viisil, et oleks tagatud metsade uuenemine ja mitmekülgne kasutus ka tulevikus. Tuleviku metsahoiu mõttes planeerime metsade uuendamist eesmärgiga tagada puistute ühtlasem jagunemine erinevatesse vanusegruppidesse.

Põhimõtted, millest lähtume:

- Uue metsa paneme lankidele kasvama hiljemalt kahe aasta jooksul pärast raiet.
- Esmajärjekorras raiume metsad, mis vajavad enim uuendamist või mille tervislik seisund on halb.
- Raied planeerime selliselt, et raiumist tuleks ette võtta võimalikult harva.
- Raielangid püüame võimaluste piires sobitada maastikku. Raiete puhul püüame vältida väljakujunenud metsamassiivide tükeldamist ning suurte avatud vaadete tekkimist.
- Lageraie lankidega ei ületa me väljakujunenud metsaradasid ja -teid.
- Lageraie puhul jälgime selle kõrvale jääva ala olukorda. Uuel langil ei alusta me lageraiega enne, kui kõrvaloleval langil kasvab ca 1 meetri kõrgune noor mets.
- Teede ja radade ääres jätame lageraie langile tavapärasest rohkem säilikpuid (20–70 tk/ha) või säilikpuude suuremaid gruppe.
- Noortes ja keskealistes metsades teeme hooldusraiet vastavalt metsade vajadustele.
- Eriolukordade – tormi- ja muude oluliste metsakahjustuste – tõttu tekkivatest töödest teavitab RMK kogukonda eraldi ning need võivad tuua kavandatud töödesse muudatusi.

III Metsade majandamise plaan Kauksi riigimetsades aastatel 2024–2033

Selleks, et ühtlustada metsade vanuselist jaotust ja tagada Kauksi piirkonna metsade püsimine, tuleb siinseid metsi järk-järgult uuendada. RMK uuendab metsi põhimõttel, et alal kasvaks tulevikus raiutud metsaga vähemalt samaväärne mets ja kohtades, kus see on võimalik, kasutatakse selleks turberaiet.

- Aegjärksed raied

Võttes arvesse seadusandluses toodud piiranguid ja ala majandatava metsa vanuselist ja puuliigilist koosseisu ning kasvutingimusi, on Kauksi ümbruses plaanitud kasvavate riigimetsade uuendamiseks teha lähema 10 aasta jooksul aegjärkset raiet kokku 10,0 ha (tabel 2), mis moodustab 12,2% praegu raieküpsete metsade pindalast. Metsa uuendamist plaanime teha aegjärkse raiena, kuna tegemist on väga suure külastatavusega alaga ja kohalike elanike soov oli mitte teha lageraiet. Aegjärkne raie on uue metsapõlve kasvatamine vana metsa turbe all. Vana metsa puud raiutakse hajali, et luua tingimused noorte puude kasvuks ja metsapõlve vaheldumiseks. Perioodil 2024-2033 plaanime esimese raiejärgu ja teise järgu vajaduse üle otsustatakse täiendavalt. Kui noored puud on jõudnud sellisesse ikka (ca 6-8 aastat), et tekib uuendataval alal vajadus anda noortele puudele täiendavalt valgust, siis täiendame metsatööde plaani ja arutame metsatööde plaani muutmist kogukonnaga.

Kogukond soovis valida kasvamajäävaid puid elamutega piirnevatel aegjärksete raietel. Plaani tutvustamise ajal lepitakse piirinaabritega täpsemalt kokku, millal ja kuidas kasvama jäävate puude valik toimuma saab. Kõigil aegjärksete raietega hõrendatud aladel tehakse töid, et tagada uute puude kasvamaminek raiutud eraldistel. Kauksis istutame vana metsa alla ettevalmistatud pinnasele männi istikud. Raie käigus säilitame juba tekkinud uuenduse (tabel 3).

- Sanitarraied

Jätame majandamisest välja kaldakaitse tsooni, Peipsi ranna piiranguvööndisse jäävad metsad ja teeme seal ainult vajaduspõhiselt sanitarraiet külmal ajal ja kerge tehnikaga. Metsa tervislikust seisundist tingituna on plaanis teha sanitarraiet vastavalt tekkivale vajadusele üksikpuudena. Muul ajal tehakse sanitarraiet äärmise vajadus korral - kui puud on ohtlikud inimestele või nende varale. Kogukonna soovil raiutakse puhkajatele ohtlikud puud, osa kuivanud puudest jääb metsa elurikkuse suurendamiseks. Tormi- ja muude oluliste metsakahjustuste tõttu tekkivatest töödest teavitab RMK kogukonda eraldi ning need võivad tuua kavandatud töödesse muudatusi.

- Harvendusraied

Keskealises metsas tehakse paremate valgus- ja toitainete tingimuste loomiseks harvendusraiet 57,10 ha. Harvendusraie tegemisel võtame arvesse kogukonna poolt tehtud ettepanekut mitte minna raiega Kauksi oja kaldal asuvale järsule kaldale. Raielangi piiri tähistatakse mööda oja järsku kallast iseloomustavat samakõrgusjoont. Raie käigus säilitame alusmetsas kasvavad elujõulised tammed. Tuleohutuse vältimiseks koristatakse RMK külastuskorraldus taristuga piirnevatel aladel raiejätmed – oksad, ladvad.

- Noorte metsade hooldamine

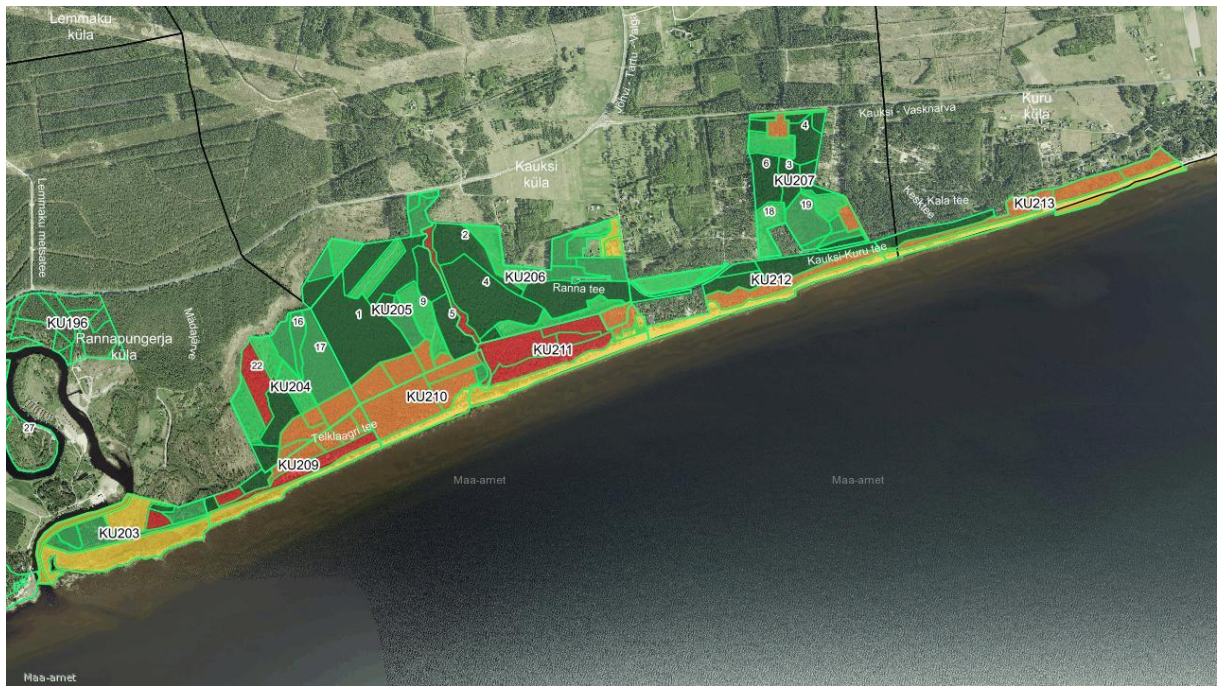
Selleks, et noored männid suurte puude all kasvaksid, teeme erinevaid hooldustöid (tõrjume ulukeid, vabastame noori puid heina alt, vajadusel istutame puid juurde, raiume välja puid ja põõsaid, mis takistavad tulevikupuude kasvu). Noore metsa hooldust on vaja pidevalt planeerida ja teha, hooldusvajadus sõltub konkreetsetest oludest (näiteks kasvukoht, puuliigid, ilmastik). Jooksva kalendriaastal planeeritud noore metsa hooldustööde kohta alal saab ülevaate avalikust RMK metsatööde kaardirakendusest. <https://xgis.maaamet.ee/xgis2/page/app/rmk>

Raied plaanime teha kolmes etapis – aastatel 2024, 2030 ja 2033 (tabel 2, kaart 2, tabel 3).

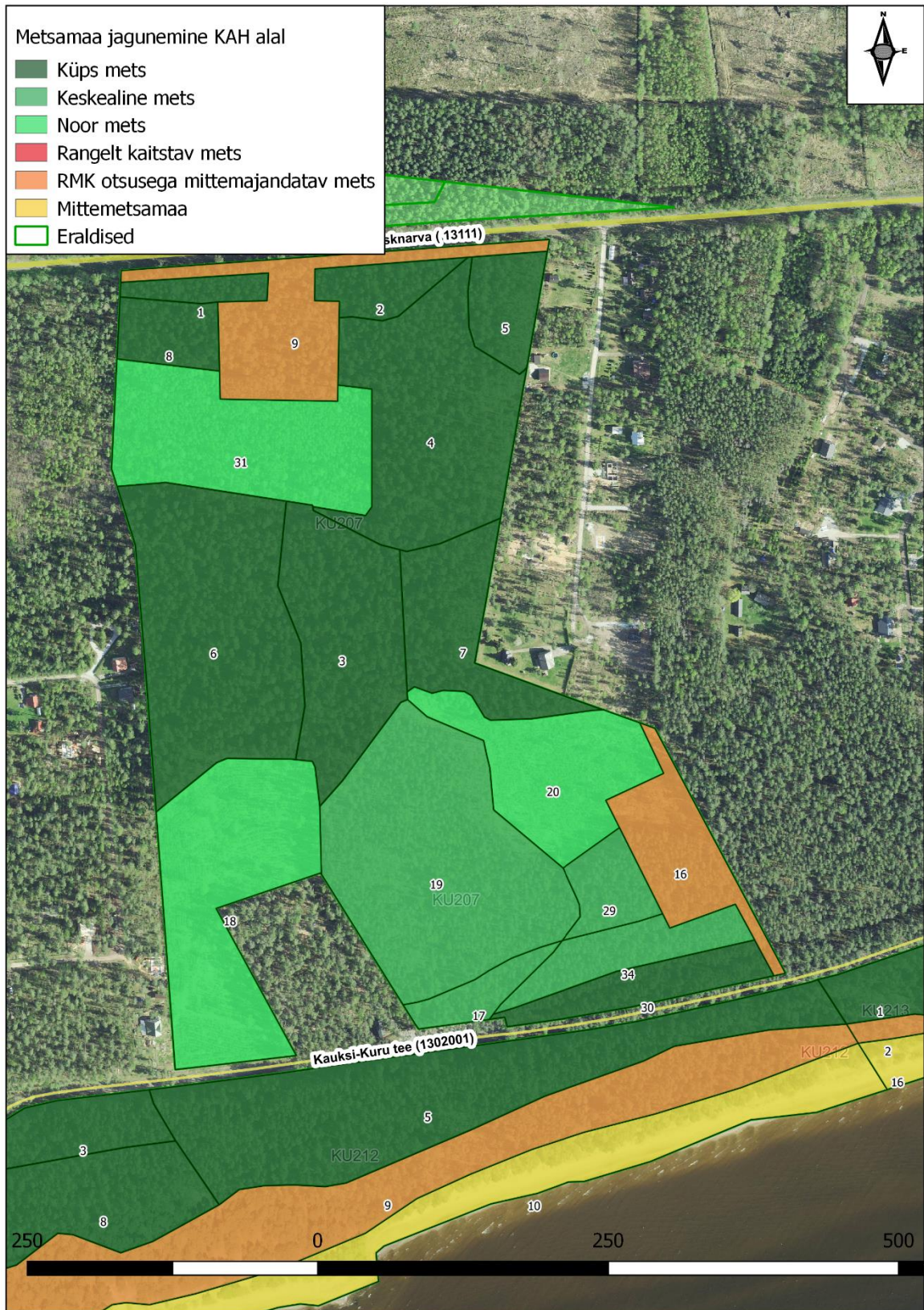
Sellise raiete mahuga ei liigu meraieküpsete, keskealiste ja noorte metsade osakaalu võrdsustamise suunas, kuid oleme teinud tagasihoidlikult algust alal asuvate raieküpsete metsade uuendamisega. Selliselt plaanitud raiete tulemusel suureneb aastaks 2033 raieküpsete metsade osakaal, sest ka osa tänastest keskealistest metsadest saavutavad selleks ajaks raieküpsuse (joonis 7).

Tabel 2. Raiete pindala hektarites (ha) Kauksi riigimetsades 2024-2033.

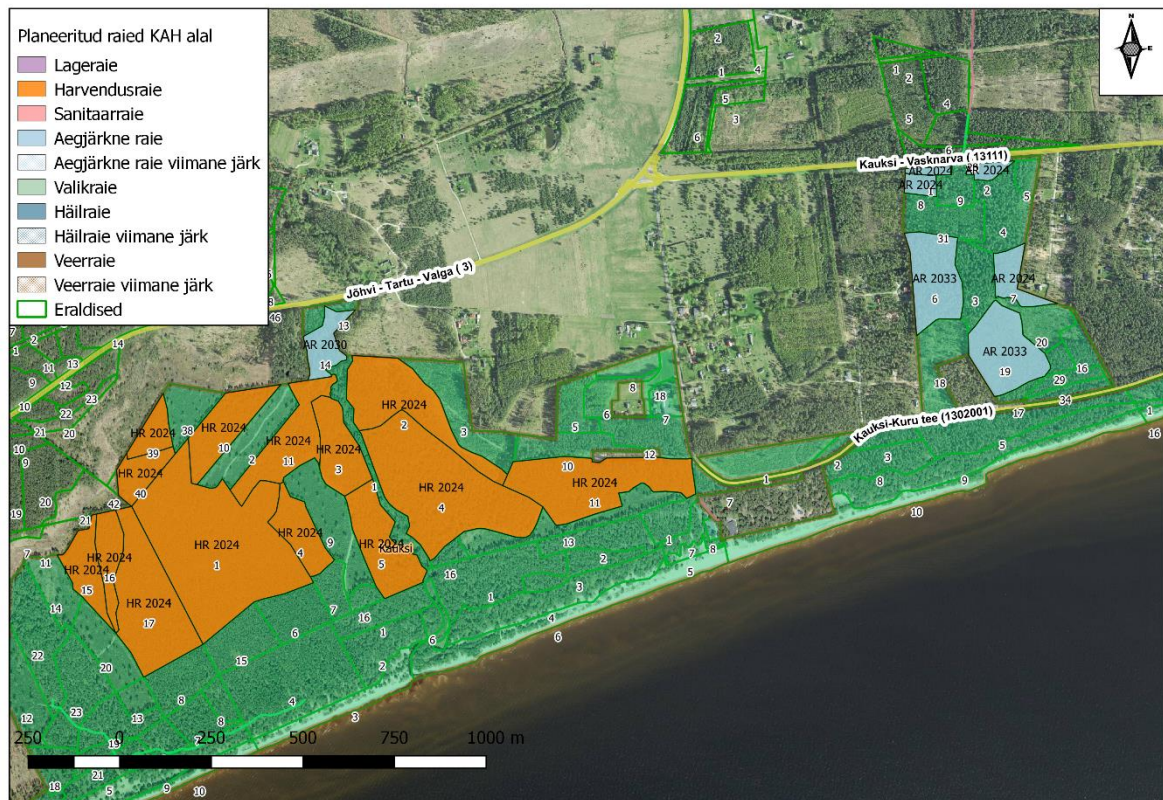
Aasta	Harvendusraie	Aegjätkne raie
2024	57,10	2,30
2030	0	1,20
2033	0	6,50
Kokku	57,10	10,00



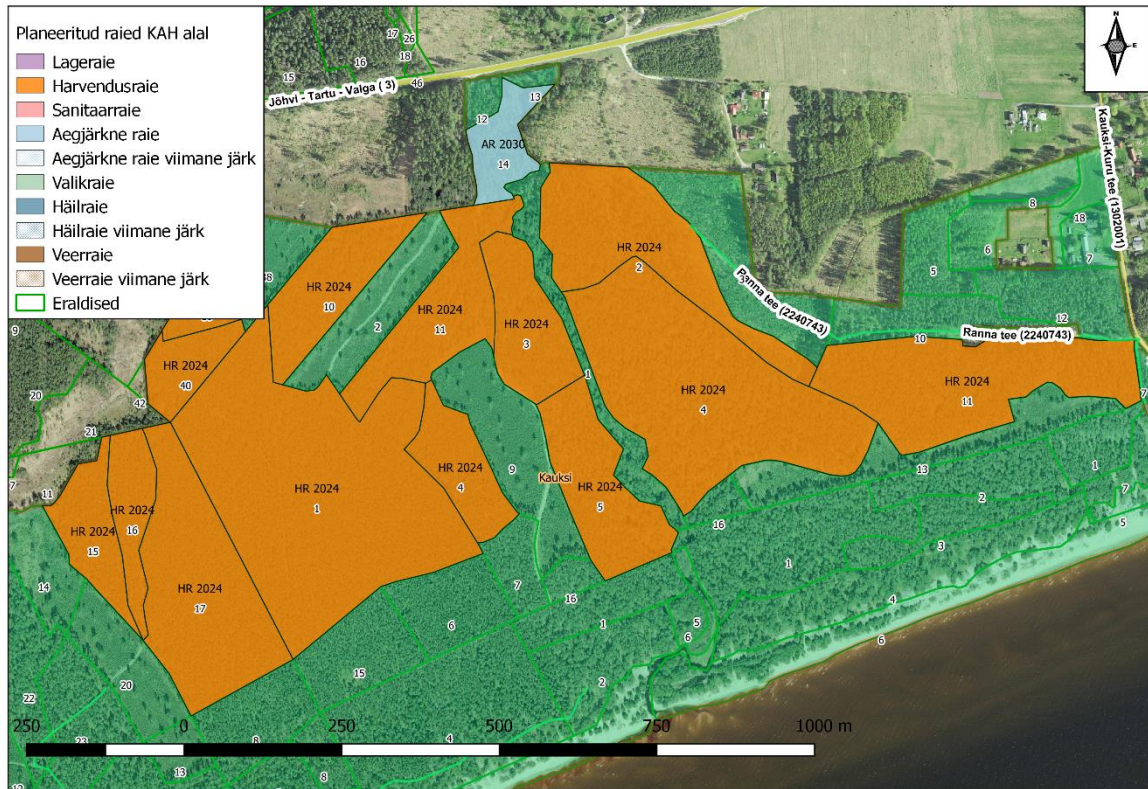
Kaart 1. Ala metsade jagunemine vanuste ja majandamise kategooriate kaupa.



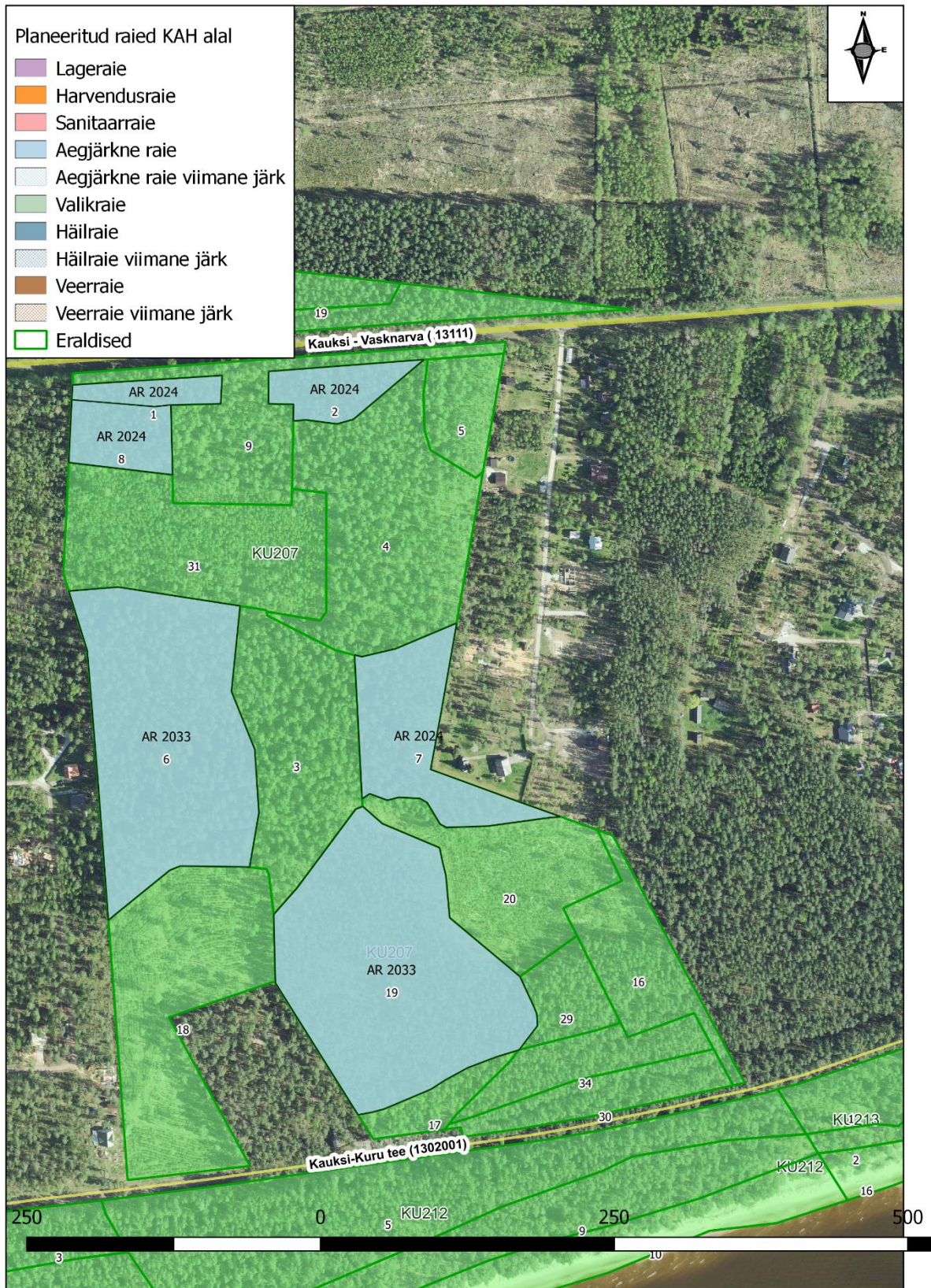
Kaart 1-1. Kauksi KAH ala metsade jagunemine vanuste ja majandamise kategooriate kaupa kvartalil KU207.



Kaart 2. Alal planeeritud raied plaani kehtivuse perioodil.



Kaart 2-1. Kauksi KAH alal planeeritud harvendusraied aastal 2024 ja aegjarkne raied 2030.

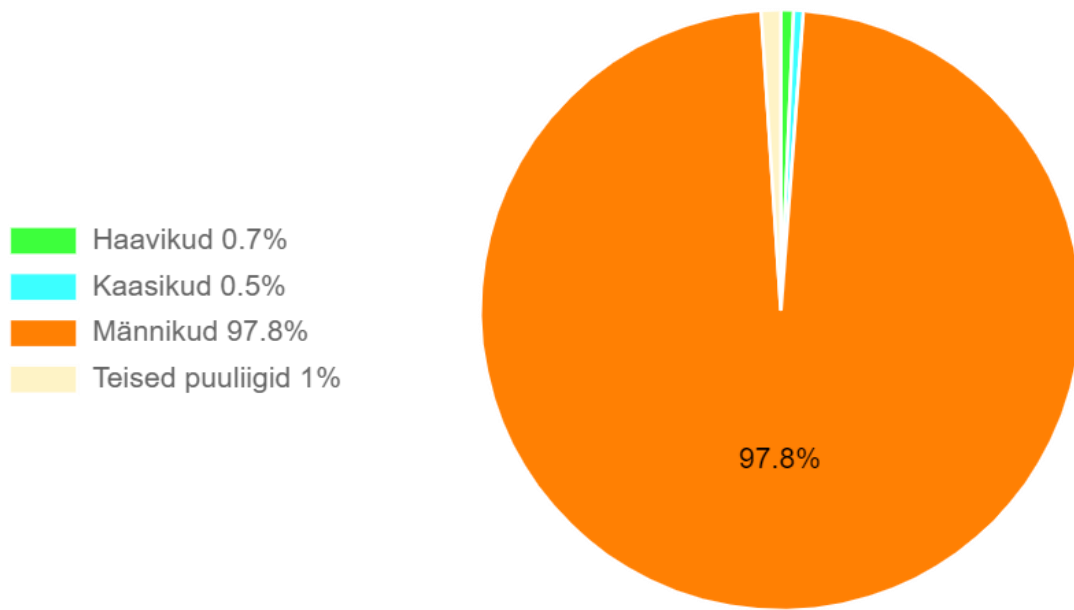


Kaart 2-2. Kauksi KAH alal planeeritud aegjäreksed raied kvartalil KU207 aastatel 2024 ja 2033.

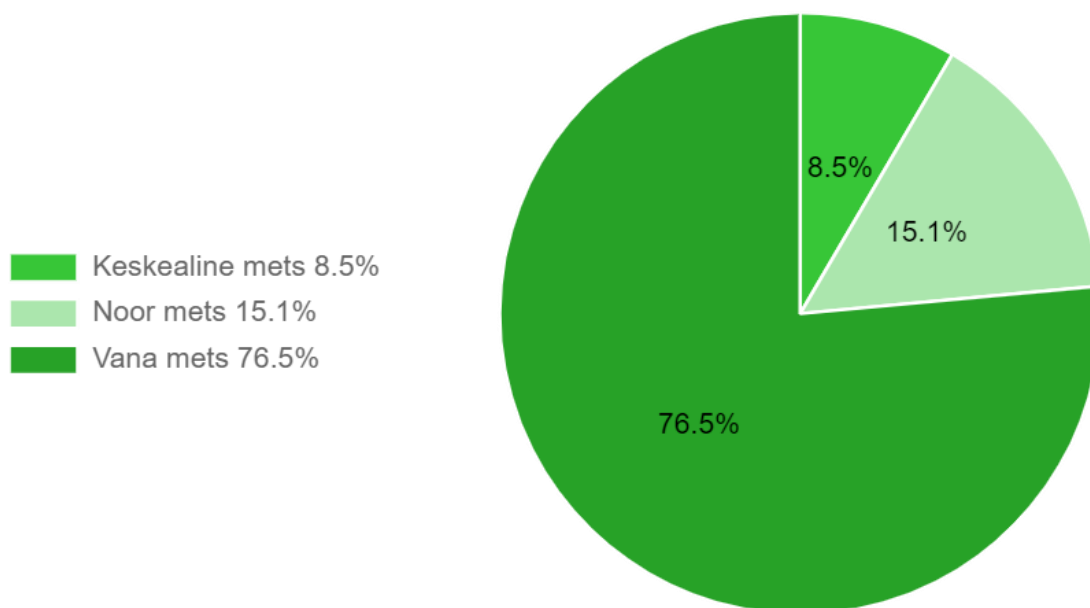
Tabel 3. Raiete nimekiri koos uuendatava puuliigiga Kauksi ümbruse riigimetsades.

Kvartal	Eraldis	Puistu	Raieliik	Raieaasta	Uuendatav puuliik	Pindala, ha
KU198	39	Männikud	Harvendusraie	2024	-	1
KU198	40	Männikud	Harvendusraie	2024	-	1,3
KU204	15	Männikud	Harvendusraie	2024	-	1,8
KU204	16	Männikud	Harvendusraie	2024	-	1,5
KU204	17	Männikud	Harvendusraie	2024	-	5,7
KU205	1	Männikud	Harvendusraie	2024	-	13
KU205	3	Männikud	Harvendusraie	2024	-	2,3
KU205	4	Männikud	Harvendusraie	2024	-	2
KU205	5	Männikud	Harvendusraie	2024	-	3
KU205	10	Männikud	Harvendusraie	2024	-	2,6
KU205	11	Männikud	Harvendusraie	2024	-	3,2
KU205	14	Männikud	Aegjarkne raie	2030	mänd	1,2
KU206	2	Männikud	Harvendusraie	2024	-	4,6
KU206	4	Männikud	Harvendusraie	2024	-	9,3
KU206	11	Männikud	Harvendusraie	2024	-	5,8
KU207	1	Männikud	Aegjarkne raie	2024	mänd	0,3
KU207	2	Männikud	Aegjarkne raie	2024	mänd	0,4
KU207	6	Männikud	Aegjarkne raie	2033	mänd	3
KU207	7	Männikud	Aegjarkne raie	2024	mänd	1,1
KU207	8	Männikud	Aegjarkne raie	2024	mänd	0,5

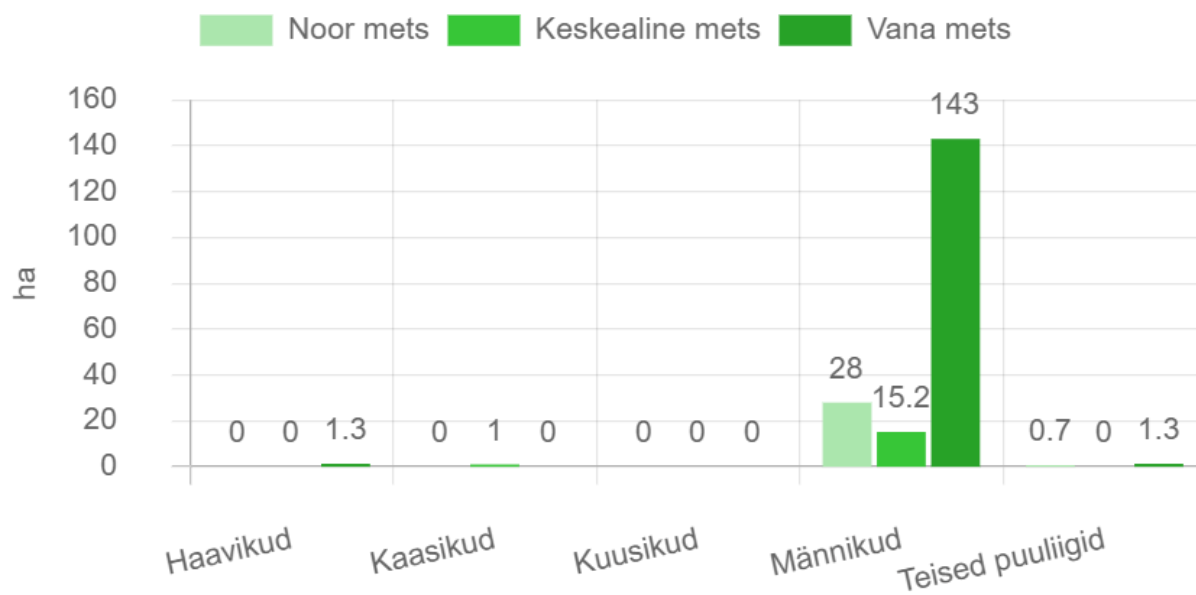
KU207	19	Männikud	Aegjärkne raie	2033	mänd	3,5
-------	----	----------	-------------------	------	------	-----



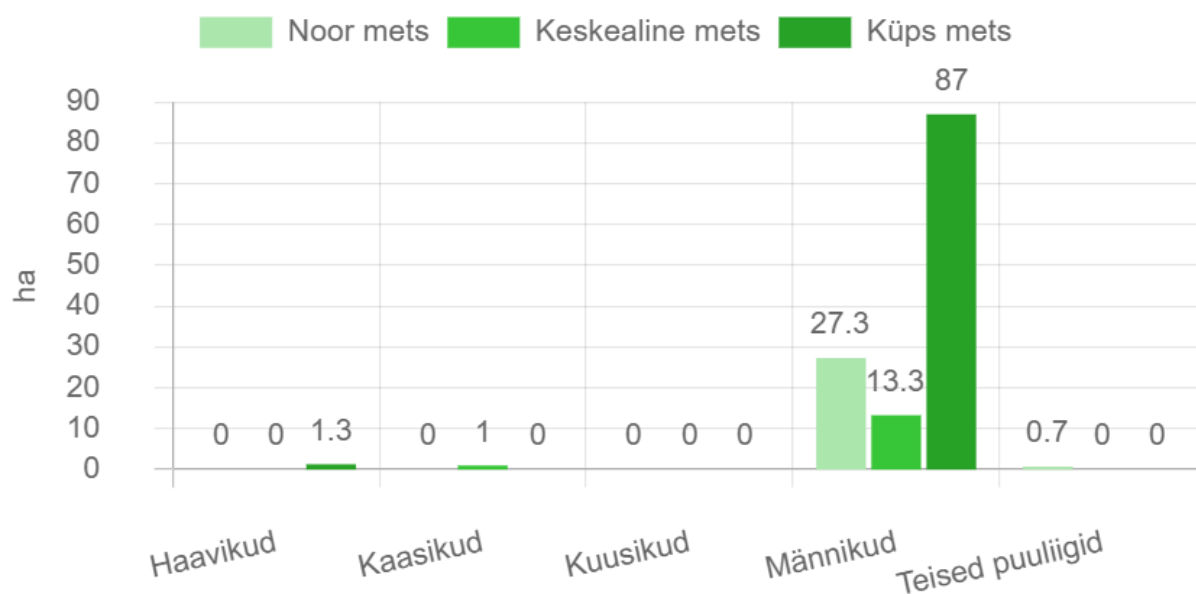
Joonis 6. Ala kõigi metsade jagunemine puuliikide kaupa (%) aastal 2033.



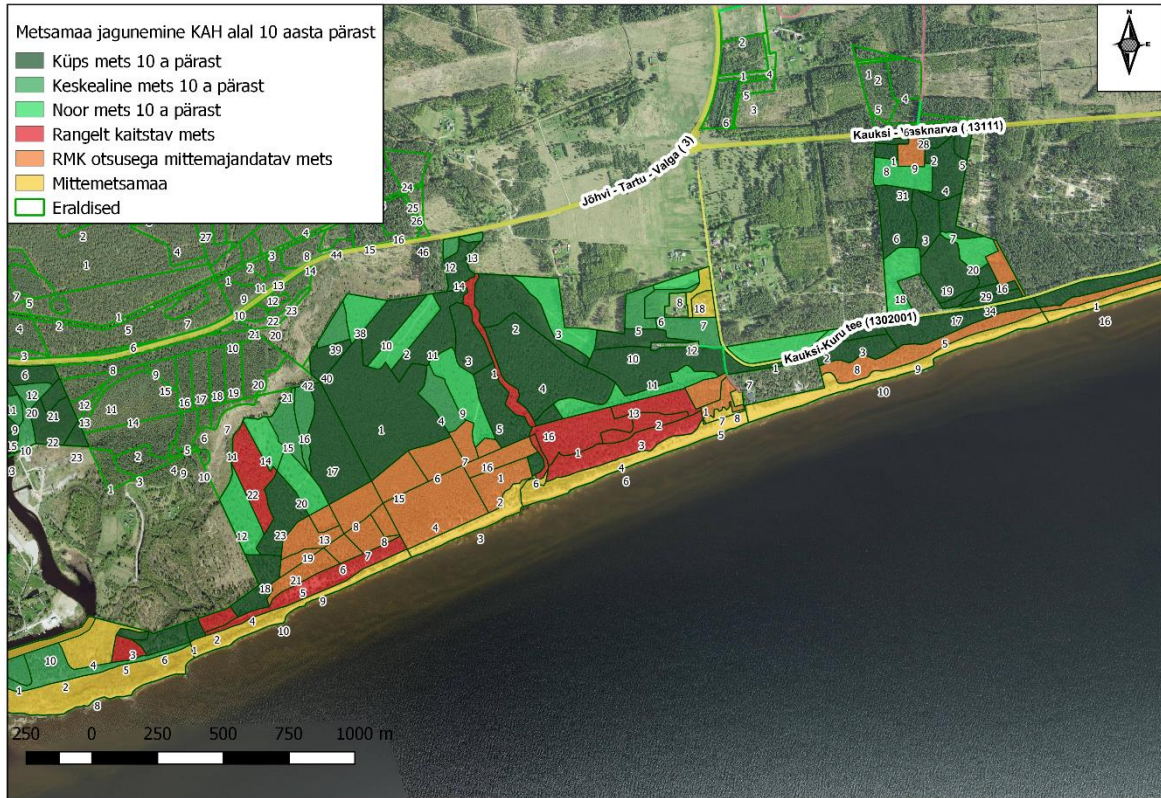
Joonis 7. Ala kõigi metsade vanuseline jaotus aastal 2033 (%).



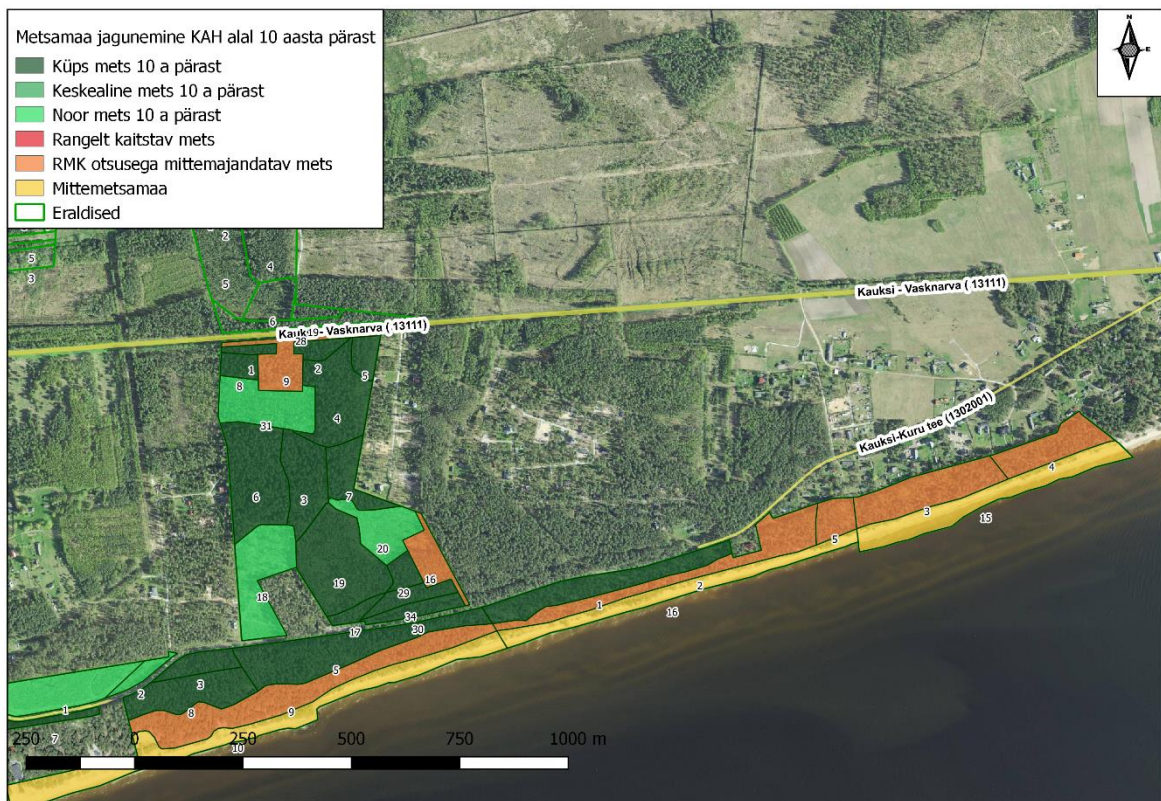
Joonis 8. Ala kõigi metsade vanuseline jaotus hektarites aastal 2033.



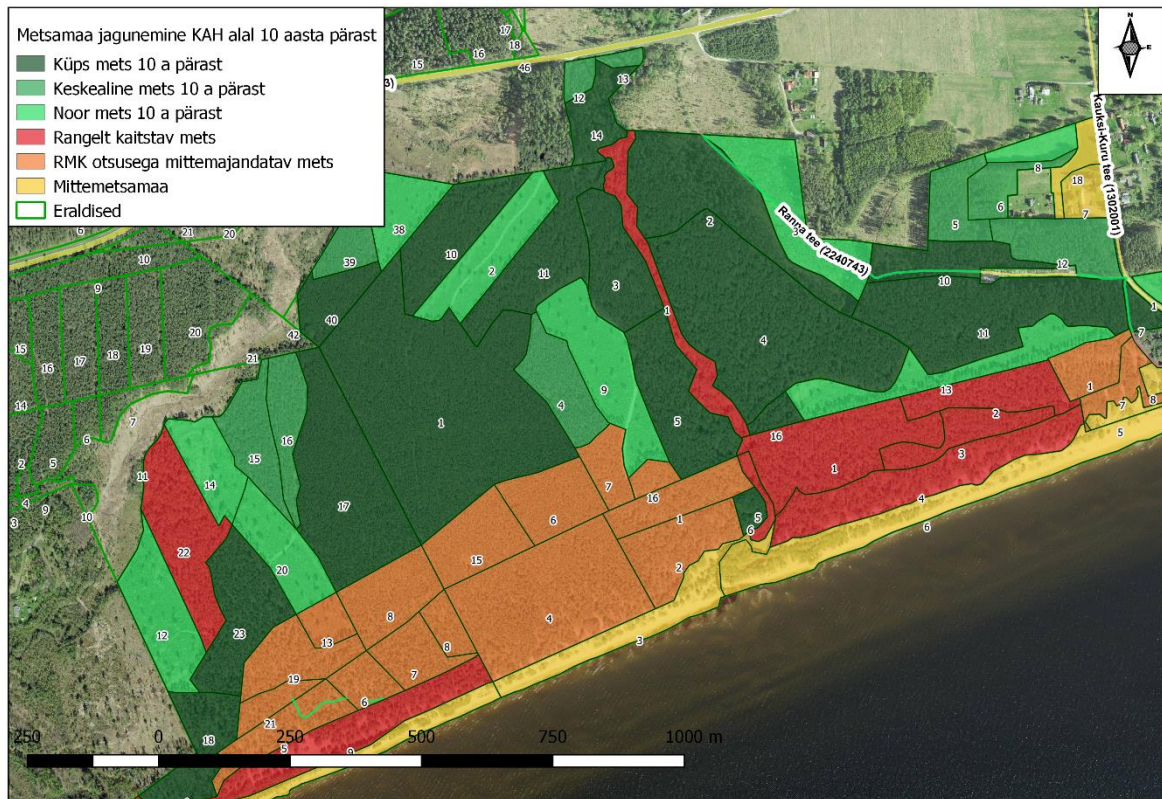
Joonis 9. Ala majandatavate metsade vanuseline jaotus hektarites puuliikide kaupa aastal 2033.



Kaart 3. Ala metsade jagunemine vanuste ja majandamise kategooriate kaupa aastal 2033.



Kaart 3-1. Kauksi KAH ala metsade jagunemine vanuste ja majandamise kategooriate kaupa aastal 2033 kvartalil KU 207.



Kaart 3-2. Kauksi KAH ala metsade jagunemine vanuste ja majandamise kategooriate kaupa

IV Mõisted

Uuendusraiet tehakse puidu saamiseks ja uue metsa kasvatamiseks. RMK soovib säilitada meie metsade liigirikkust ja kasvatada erineva puuliigi puistuid seal, kus nad kasvavad kõige paremini.

Uuendusraie liigid on lageraie ja turberaie

- **Lageraie (LR)** korral raiutakse langilt kõik puud, välja arvatud säilik- ja muud erinevatel põhjustel kasvama jäetavad puud, mis toetavad elurikkust ja ka looduslikku uuenemist kohapealse seemnega.
- **Turberaie** korral raiutakse mets hajali paiknevate üksikpuude, häilude või ribana pikema aja jooksul. Turberaie liigid on aegjärgne raie (**AR**), häilraie (**HL**) ja veerraie (**VE**).

Valikraiet (VR) tehakse erandjuhtudel, kui seda toetavad looduslikud tingimused ja uusi puid on võimalik raiejärgselt välja kasvatada. Puid raiutakse üksikute puude ja väikeste häiludena.

Hooldusraiet kasutatakse elujõulise metsa kasvatamiseks.

Hooldusraie liigid on valgustusraie (**VA**), harvendusraie (**HR**) ja sanitaarraie (**SR**).

- Nooremates metsades tehakse alale kasvama pandud puude hooldamist ja **valgustusraiet**, mille käigus tehakse neile puudele kasvuruumi .
- Vanemates metsades tehakse **harvendusraiet**, mille käigus tõstetakse metsa väärtust tiheduse reguleerimise teel. Harvendusraiega raiutakse enamuspuuliigi kasvu segavad puud.
- Metsa halvenenud tervisliku seisundi parandamiseks tehakse **sanitaarraiet**.