

# **Harjumaa Anija vald**

## **Aegviidu Lauassaare ja Pukimäe tervise- ja matkaradade ümbruse riigimetsa kava aastateks 2022-2031**

Projekt

Koostaja: Andrus Kevvai

15. märts 2022

# Sisukord

<u>I Ülevaade Aegviidu Lauassaare ja Pukimäe tervise- ja matkaradade ümbruse metsa majandamise kavaga hõlmatud riigimetsadest</u>	<u>4</u>
<u>II Üldised põhimõtted riigimetsade majandamisel</u>	<u>9</u>
<u>III Metsade majandamise kava Aegviidu Lauassaare ja Pukimäe tervise- ja matkaradade ümbruse riigimetsades aastatel 2020–2030</u>	<u>10</u>
<u>IV Mõisted</u>	<u>17</u>

## **Hea lugeja!**

Mets on Eesti rikkus. Meile kõigile on oluline, et meie metsad oleksid elujõulised, erinevas vanuses, mitmekesised ja terved. Selline seisund saavutatakse metsa kasvatades, kasutades, uuendades ja kaitstes. Nõnda tagame, et igal järgmisel põlvkonnal on samaväärselt meiega noort metsa, keskealist metsa ja raieküpset metsa ning võimalus kasutada nende metsadega kaasnevaid hüvesid. Erinevas vanuses mets on vajalik ka ökoloogilise mitmekesisuse tagamiseks, sest eri liigid vajavad erinevaid tingimusi ja elupaiku.

Enamus Eesti metsadest on poollooduslikud ehk inimene on need kunagi istutanud ning loodus teisi puuliike omalt poolt lisanud. Elujõulise metsa saamiseks järgnevad istutamisele metsakasvatustööd. Kui mets saab raieküpseks, siis puit raiutakse ja asemele kasvatatakse uus mets.

Metsa kasvatamise võtted on erinevad ja need olenevad kohapealsetest looduslikest tingimustest. Eesti tingimustes on kõige tulemuslikum uuendada metsa lageraiega, millega luuakse taimede kasvuks soodsad valgustingimused. Looduslikult on lageraiele sarnaseid tingimusi varem loonud põlengud ja tormid, mida täna aga esineb harvem ja väiksemal pindalal kui sada aastat tagasi.

Püsimetsamajandust pärsib Eestis enamasti metsade liigiline koosseis ja metsamuldade viljakus. Uue metsa kasvatamine vana metsa varjus on võimalik vaid väheviljakates männikutes, mida on Eestis vaid 6% metsamaast.

Metsa raiudes saame taastuvat ja keskkonnasõbralikku materjali, mida kasutame energia saamiseks, ehituses, mööblitööstuses, paberi tootmiseks ja paljuks muuks. Lisaks luuakse riigimetsas looduses liikumise võimalusi, kaitstakse loodusväärtusi ja kultuuriobjekte ning toetatakse teadusuuringuid.

Selleks, et säilitada Aegviidu Lauassaare ja Pukimäe tervise- ja matkaradade ümbruse metsade püsimine ja mitmekülgne kasutus ka tulevikus, oleme kokku pannud Aegviidu Lauassaare ja Pukimäe tervise- ja matkaradade ümbruses kasvava riigimetsa majandamise kava aastateks 2022–2031.

# I Ülevaade Aegviidu Lauassaare ja Pukimäe tervise- ja matkaradade ümbruse metsa majandamise kavaga hõlmatud riigimetsadest

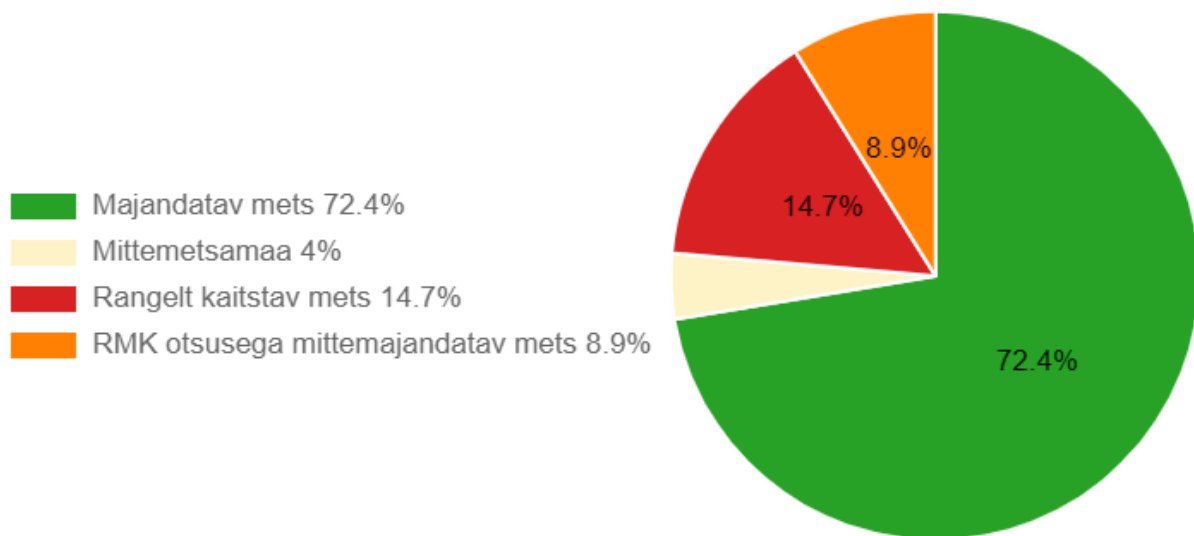
Aegviidu Lauassaare ja Pukimäe tervise- ja matkaradade vahetus ümbruses asub RMK hallatavat metsamaad 124.9 ha (Tabel 1). Sellest 14.7% asub looduskaitse rangeimas vööndis, kus mitte mingit metsa majandamist ei toimu. 8.9% on metsad, mille RMK on oma otsusega arvanud majandamisest välja. 4.0% asub mittemetsamaal. Sinna me metsamajandustöid ei planeeri.

72.4% on majandatavad metsad, kus metsa kasvatamine ja uuendamine toimub arvestades seadustest ja säästva metsamajandamise sertifikaatidest tulenevate piirangutega.

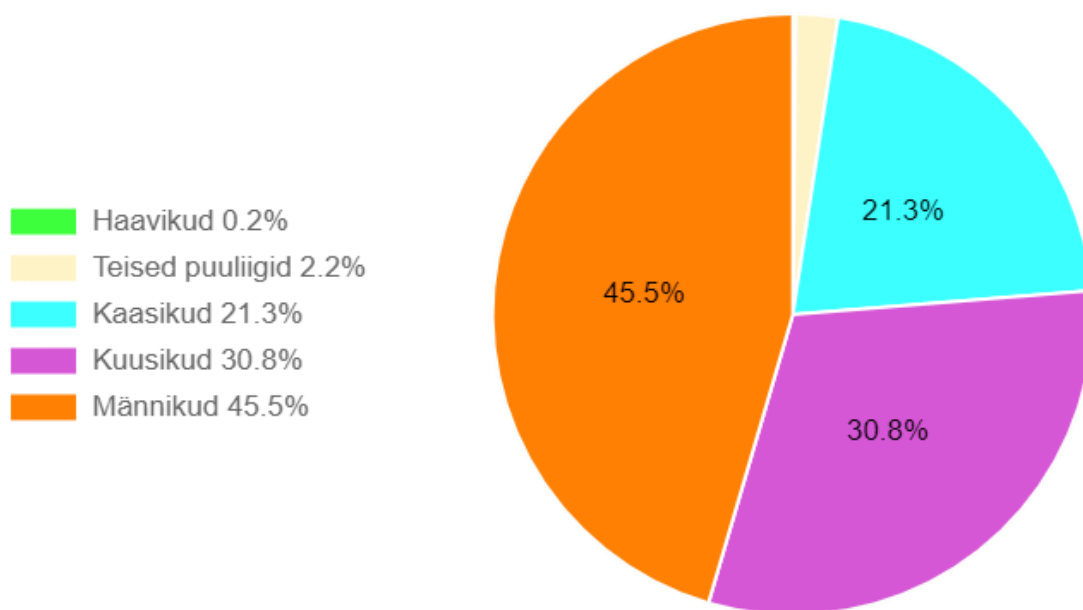
**Tabel 1.** Riigimetsamaa jagunemine hektarites (ha) majandamiskategooriate järgi Aegviidu Lauassaare ja Pukimäe tervise- ja matkaradade ümbruses.

Rangelt kaitstav mets	18.4
RMK otsusega mitte majandatav mets	11.1
Mittemetsamaa	5
<b>Kokku</b>	<b>34.5</b>
Majandatav mets	90.4
<b>Kõik kokku</b>	<b>124.9</b>

Kavaga hõlmatud metsade pindala on kokku 124.9 ha. Nendest metsadest enamuse moodustavad männikud, järgnevad kuusikud ja seejärel kaasikud. Ülejäänud puuliigid, lepikud ja haavikud, on esindatud vähesel määral (Joonis 2).



**Joonis 1.** Ala metsade jagunemine majandamise kategooriatesse (ha).



**Joonis 2.** Ala kõigi metsade jagunemine puuliikide kaupa (%).

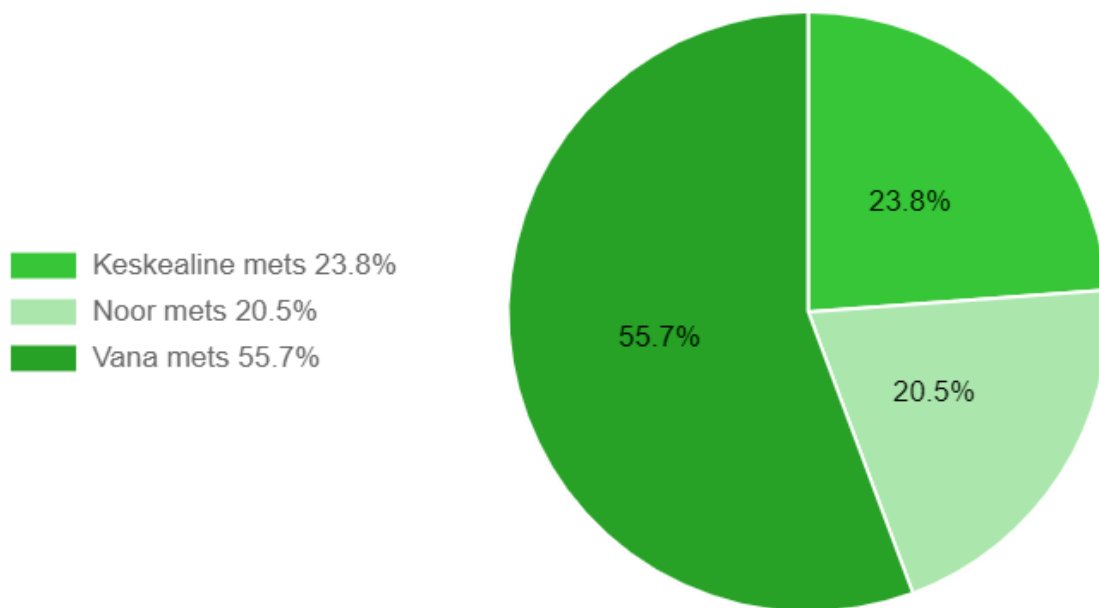
Üle poole ehk 55.7% (67 ha) Aegviidu Lauassaare ja Pukimäe tervise- ja matkaradade ümbruse riigimetsadest on vanad metsad. Keskealisi metsi on 23.8% (28 ha) ja noori metsi 20.5% (25 ha) (joonis 3 ja 4).

Aegviidu Lauassaare ja Pukimäe tervise- ja matkaradade ümbruse majandatavatest riigimetsadest moodustavad ligi poole ehk 49.5% (45 ha) vanad metsad. Keskealisi metsi on 27.2% (21 ha) ja noori metsi 23.3% (25 ha) (joonis 5 ja 6).

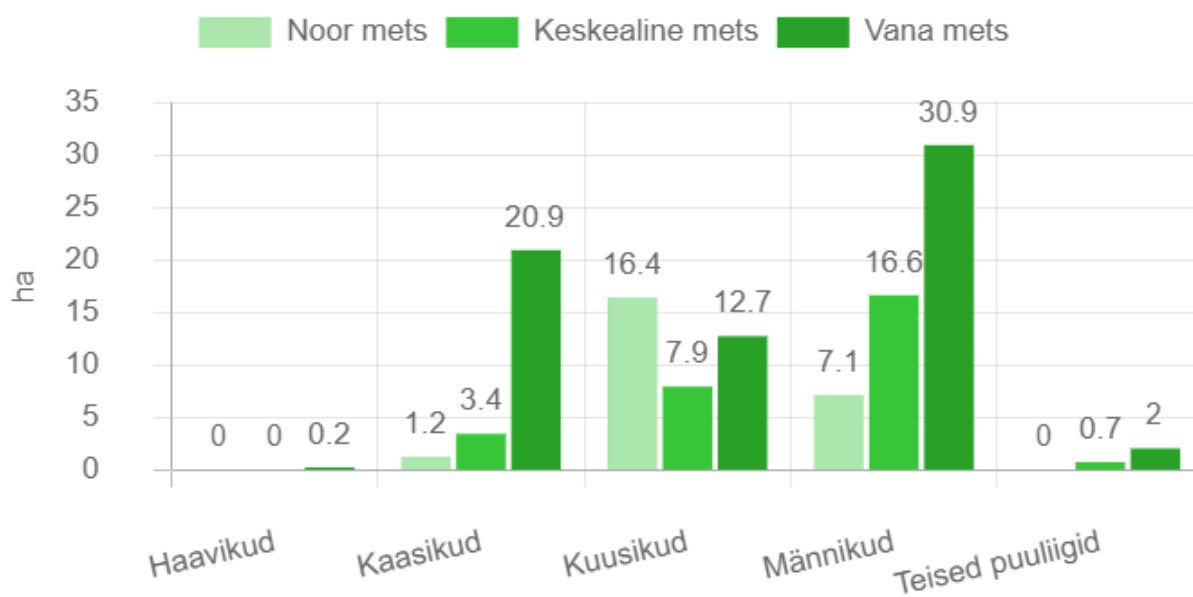
Vanade metsade hulka on arvestatud metsad, mis juba praegu on saavutanud või saavutavad lähema 10 aasta jooksul vanuse, mis seadusest tulenevalt lubab metsas teha uuendusraiet. Sõltuvalt puuliigist on see vanus erinev.

Noorte metsade hulka on arvatud hiljuti istutatud ja sõltuvalt puuliigist kuni 40 aasta vanused metsad.

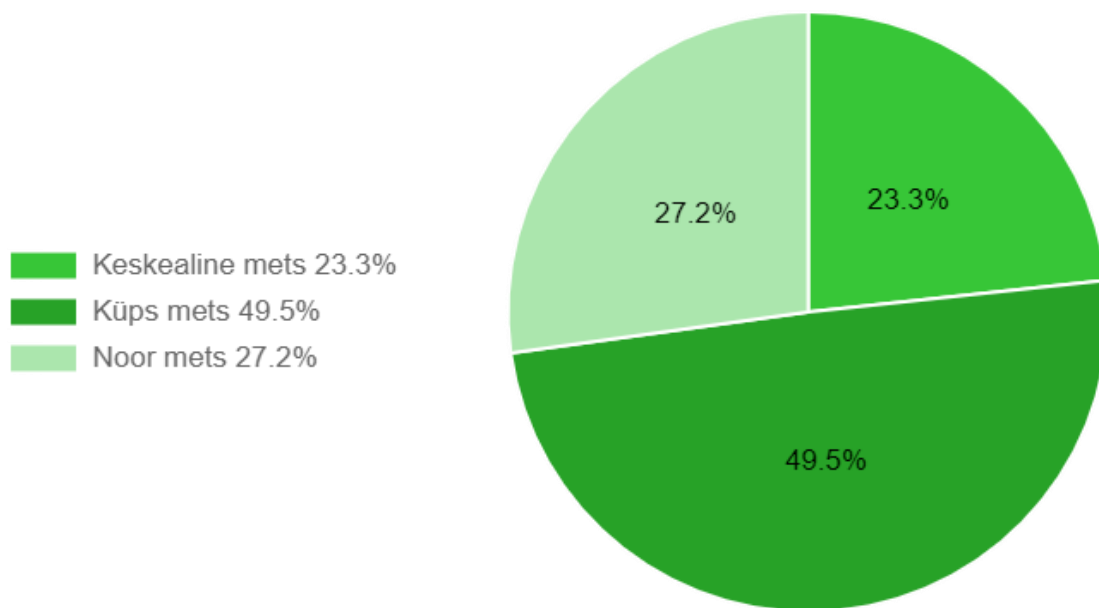
Ideaalne oleks võrdne jaotus eri vanusegruppides, mis tagab erivanuseliste metsade olemasolu ka sadade aastate pärast. Vanade metsade osakaal on suhteliselt suur, millest tulenevalt on vaja jätkuvalt Aegviidu Lauassaare ja Pukimäe tervise- ja matkaradade ümbruse riigimetsi uuendada.



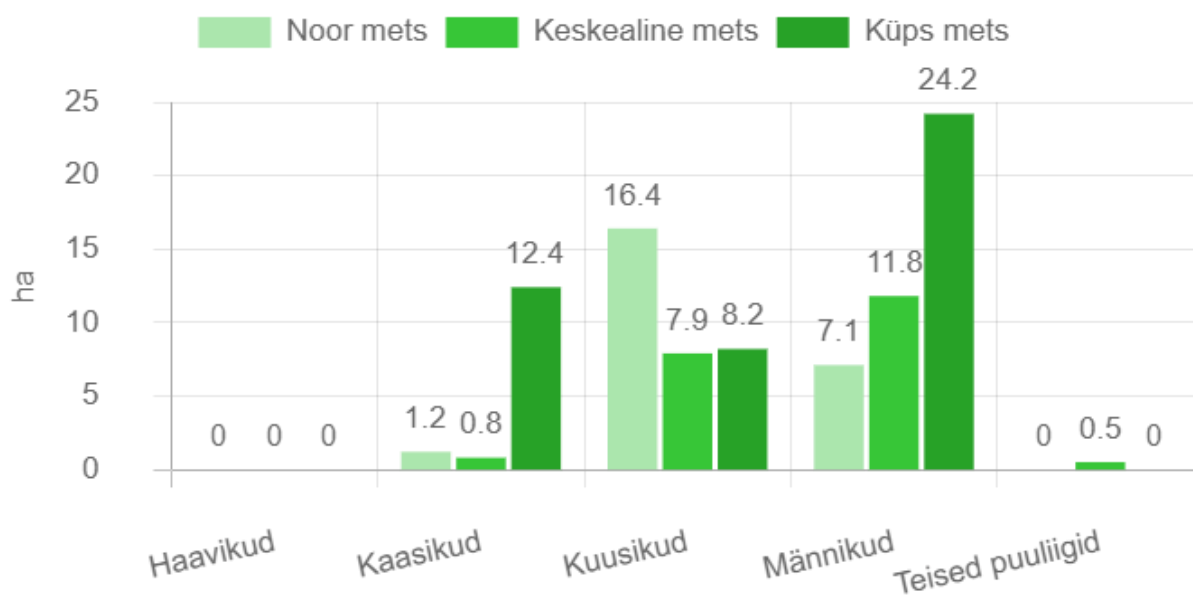
**Joonis 3.** Ala kõigi metsade vanuseline jaotus protsentides.



**Joonis 4.** Ala kõigi metsade vanuseline jaotus hektarites puuliikide kaupa.



**Joonis 5.** Ala majandatavate metsade vanuseline jaotus protsentides.



**Joonis 6.** Ala majandatavate metsade vanuseline jaotus hektarites puuliikide kaupa.



## II Üldised põhimõtted riigimetsade majandamisel

Metsi majandatakse viisil, et oleks tagatud metsade uuenemine ja mitmekülgne kasutus ka tulevikus. Tuleviku metsahoiu mõttes planeerime metsade uuendamist sihiga tagada puistute ühtlasem jagunemine vanusegruppidesse.

- Uus mets pannakse lankidel kasvama hiljemalt kahe aasta jooksul pärast raiet.
- Kõige enne raiutakse metsad, mis on vanemad või mille tervislik seisund on halb.
- Raied planeeritakse selliselt, et raiutaks võimalikult harva.
- Raielangid püütakse sobitada maastikku. Raiete puhul püütakse mitte tükeldada väljakujunenud metsamassiive ning välditakse suurte avatud vaadete tekkimist.
- Lageraie lankidega ei ületata väljakujunenud metsaradasid ja teid.
- Lageraie puhul jälgitakse selle kõrvale jääva ala olukorda. Uuel langil ei alustata lageraiega enne, kui kõrvaloleval langil kasvab ca 1 meetri kõrgune noor mets.
- Teede ja radade ääres jäetakse lageraie langile tavapärasest rohkem säilikipuid (20–70 tk/ha) või säilikpuude suuremaid gruppe.
- Noortes ja keskealistes metsades tehakse hooldusraiet vastavalt metsade vajadustele.
- Eriolukordade – tormi- ja muude oluliste metsakahjustuste – tõttu tekkivatest töödest teavitab RMK kogukonda eraldi ning need võivad tuua kavandatud töödesse muudatusi.

### **III Metsade majandamise kava Aegviidu Lauassaare ja Pukimäe tervise- ja matkaradade ümbruse riigimetsades aastatel 2022–2031**

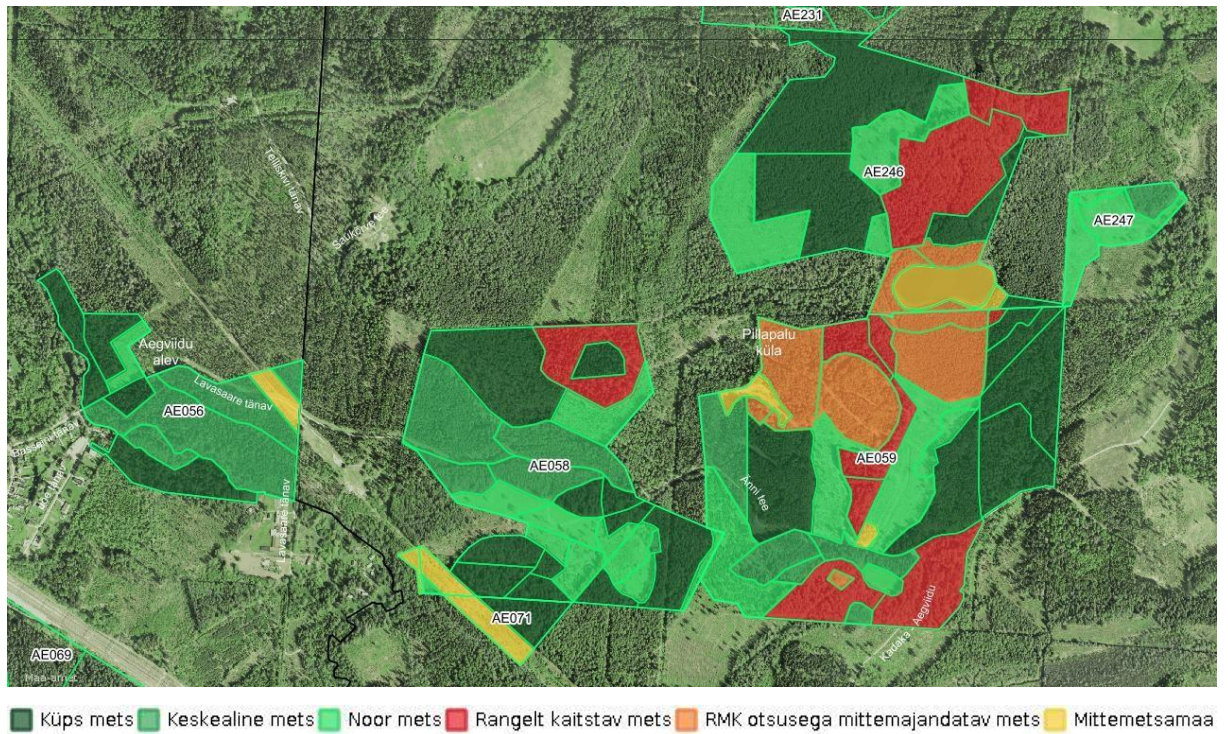
Selleks, et tagada Aegviidu Lauassaare ja Pukimäe tervise- ja matkaradade piirkonna metsade püsimine, tuleb siinseid metsi järk-järgult uuendada. RMK uuendab metsi põhimõttel, et alal saaks kasvama raiutud metsaga vähemalt samaväärne mets ja kohtades, kus see on võimalik, kasutatakse selleks turberaiet. Valdav osa Aegviidu Lauassaare ja Pukimäe tervise- ja matkaradade ümbruse riigimetsadest asub aga viljakatel muldadel, kus metsade uuendamine turbe- ja valikraietega ei taga metsa uuenemist samaväärsena. Viljakatel muldadel hakkab metsa hõrendamisel vana metsa varjus hoogsalt kasvama sarapuu ja muu lehtpuuvõsa, mis ei võimalda okaspuuaimel suureks kasvada. Seetõttu tuleb Aegviidu Lauassaare ja Pukimäe tervise- ja matkaradade ümbruses kasvava riigimetsa uuendamiseks kasutada maastikku sobitatud ja kohapealseid olusid arvestavat lageraiet.

Arvestades majanduspiirangutega ja majandatava metsa vanuselist ja puuliigilist koosseisu ning kasvutingimusi, on Aegviidu Lauassaare ja Pukimäe tervise- ja matkaradade ümbruses kasvavate riigimetsade uuendamiseks vaja teha lähema 10 aasta jooksul lageraieid kokku 16.3 ha (Tabel 2), mis moodustab 36.4% täna raieküpsete metsade pindalast. Sellise raiete mahuga on võimalik liikuda raieküpsete, keskealiste ja noorte metsade osakaalu võrdsustamise suunas (Joonis 8).

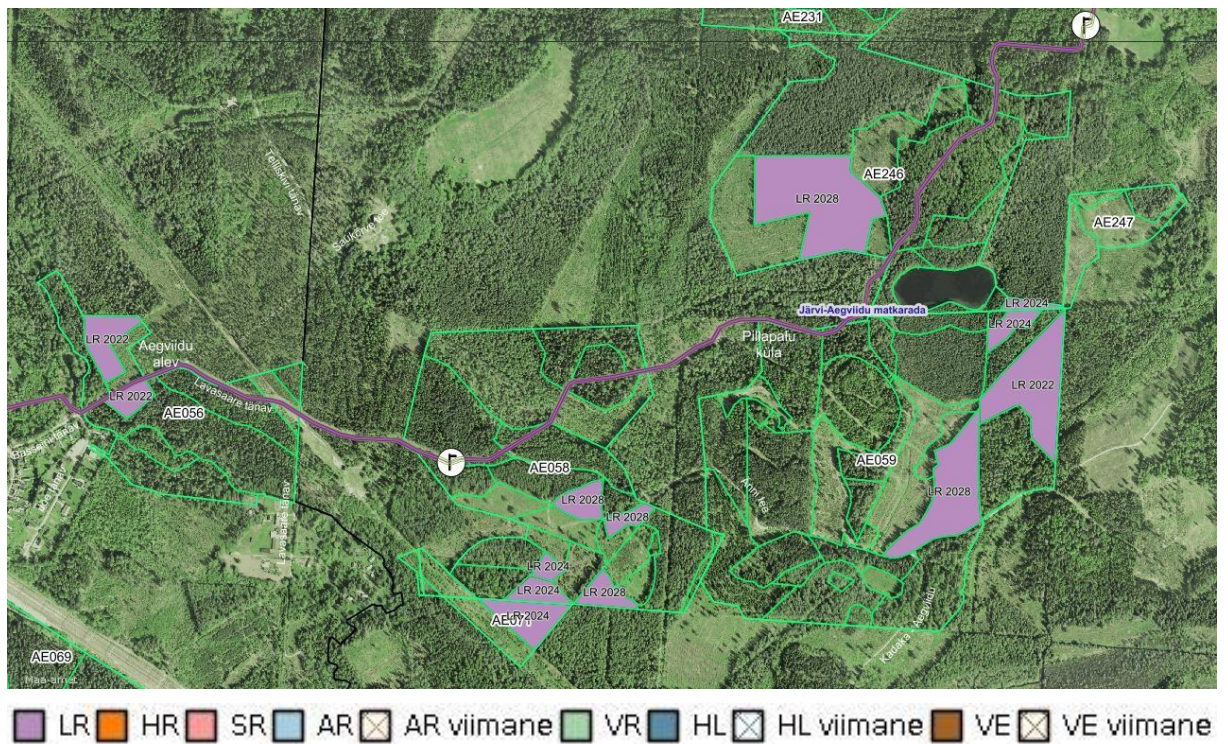
Raiet plaanime teha kolmes etapis – aastatel 2022 2024 ja 2028 (Tabel 2, Kaart 2, Tabel 3).

**Tabel 2.** Raiete pindala hektarites (ha) Aegviidu Lauassaare ja Pukimäe tervise- ja matkaradade ümbruse riigimetsades 2022-2031.

<b>Aasta</b>	<b>Lageraie</b>
2022	4.50
2024	2.50
2028	9.30
<b>Kokku</b>	<b>16.30</b>



**Kaart 1.** Ala metsade jagunemine vanuste ja majandamise kategooriate kaupa.



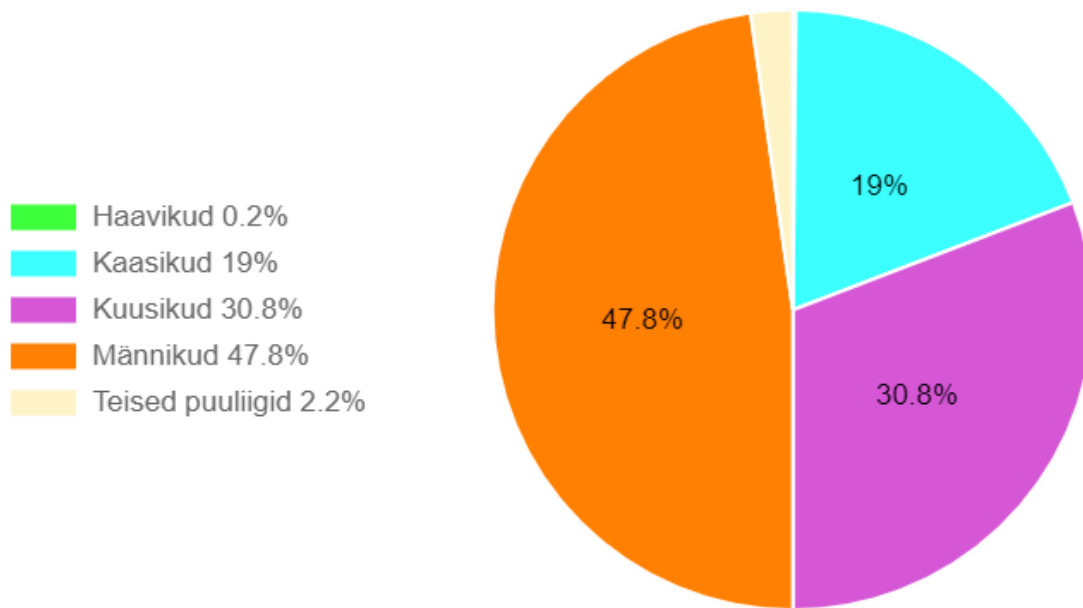
**Kaart 2.** Alal planeeritud raied kava kehtivuse perioodil.

**Tabel 3.** Raiete nimekiri koos uuendatava puuliigiga Aegviidu Lauassaare ja Pukimäe tervise- ja matkaradade ümbruse riigimetsades.

<b>Kvartal</b>	<b>Eraldis</b>	<b>Puistu</b>	<b>Raieliik</b>	<b>Raieaasta</b>	<b>Uuendatav puuliik</b>	<b>Pindala, ha</b>
AE056	10	Männikud	LR	2022	MA	0.5
AE056	15	Kuusikud	LR	2022	KU	1.1
AE058	11	Männikud	LR	2028	MA	0.7
AE058	24	Männikud	LR	2028	MA	0.6
AE058	27	Männikud	LR	2024	MA	0.2
AE058	28	Kaasikud	LR	2024	KS	0.5
AE058	30	Männikud	LR	2028	MA	0.4
AE059	17	Männikud	LR	2028	MA	2.8
AE059	32	Männikud	LR	2024	MA	0.5
AE059	42	Kaasikud	LR	2022	MA	2.9
AE071	5	Kaasikud	LR	2024	KS	1.1
AE246	14	Männikud	LR	2028	MA	4.8
AE246	16	Männikud	LR	2024	MA	0.2

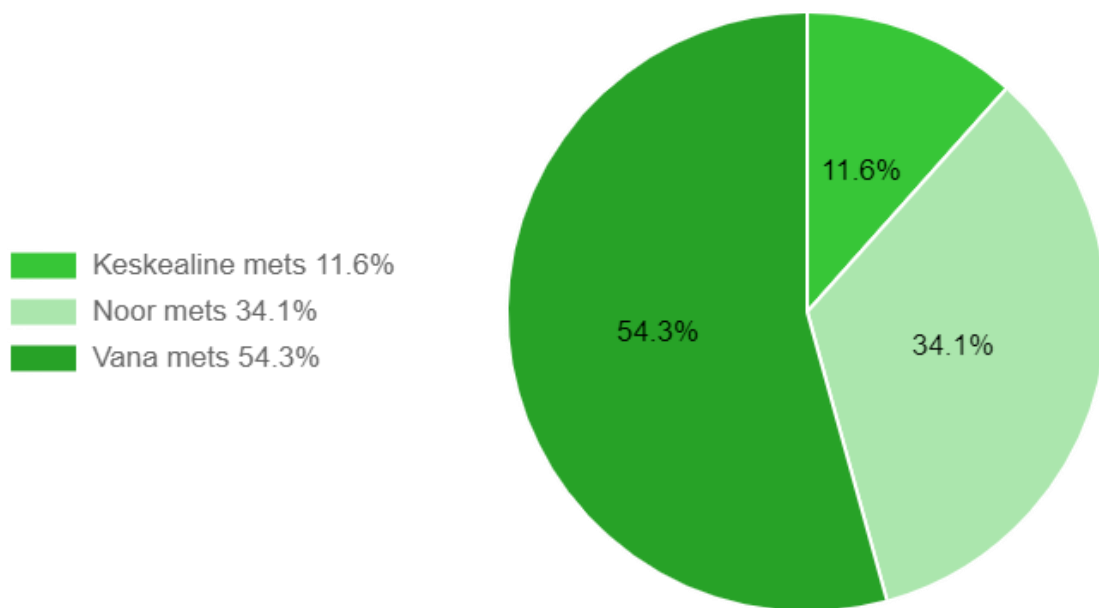
Aegviidu Lauassaare ja Pukimäe tervise- ja matkaradade ümbruse riigimetsas tööde tegemisel arvestame alljärgneva:

- Suusaradade äärde ei tekitata avatud alasid, mille tulemusel võib suusarada hakata päikese mõjul sulama.
- Metsatöid teostatakse üldjuhul väljaspool suusahooaega.
- Tööde käigus välditakse võimalikult olemasolevate radade kahjustamist. Kahjustada saanud teed, sihid ja rajad taastatakse endises olukorras.

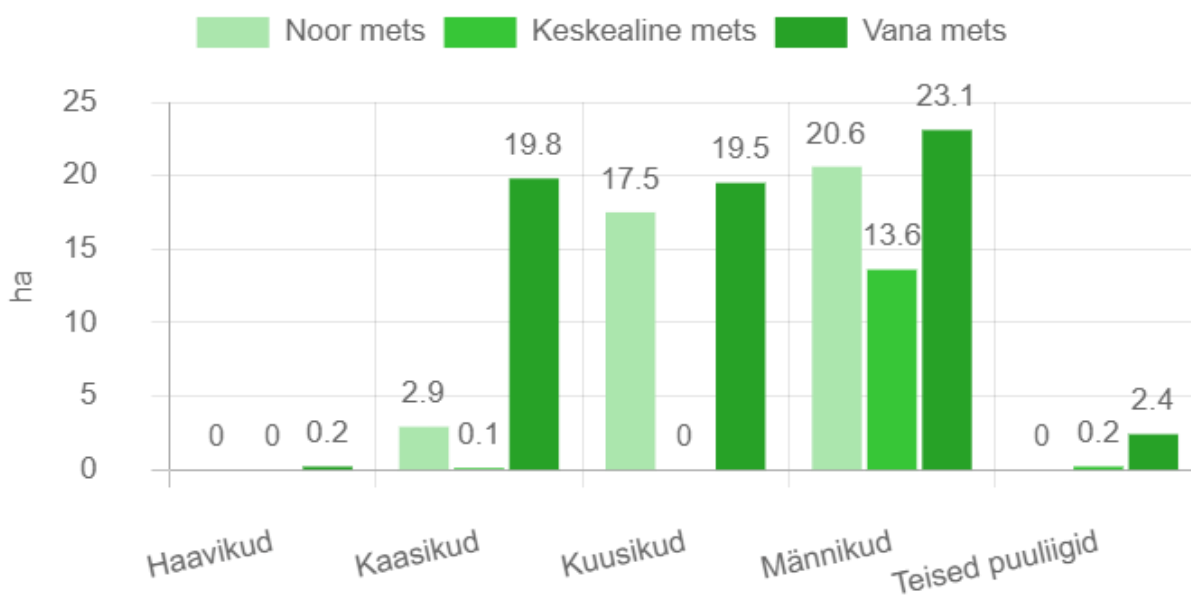


**Joonis 7.** Ala kõigi metsade jagunemine puuliikide kaupa (%) aastal 2031.

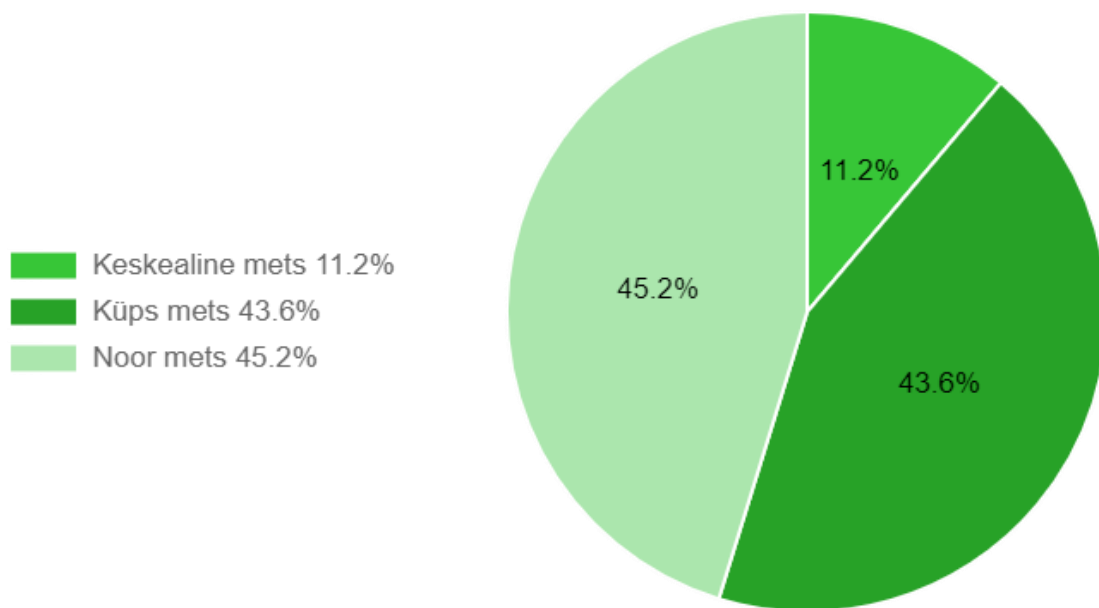
Aastaks 2031 Aegviidu Lauassaare ja Pukimäe tervise- ja matkaradade ümbruse riigimetsa puuliigiline jagunemine oluliselt ei muutu. Pisut suureneb küll männikute osakaal ja väheneb kaasikute osakaal, sest planeerime ühe kaasiku uuendada männiga (joonis 7). Küll aga muutub vanuseline jagunemine, oluliselt väheneb keskealiste metsade osakaal ja suureneb noorte metsade osakaal majandatavas riigimetsas (joonised 10 ja 11), mis mõjutab loomulikult kogu ala vanuselist jagunemist (joonised 8 ja 9).



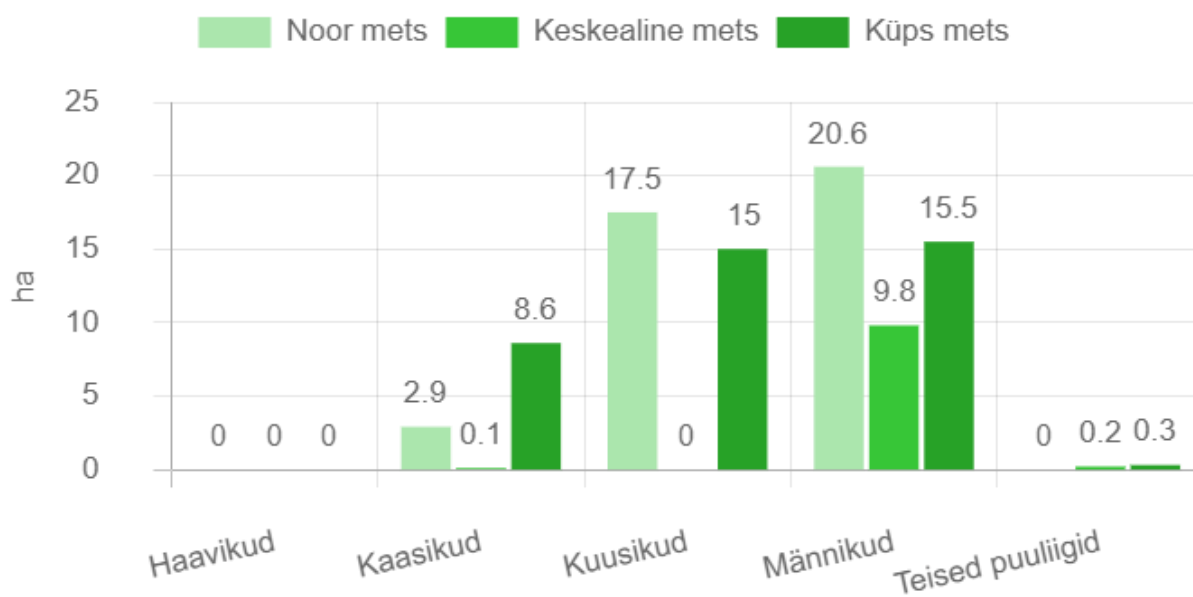
**Joonis 8.** Ala kõigi metsade vanuseline jaotus aastal 2031 (%).



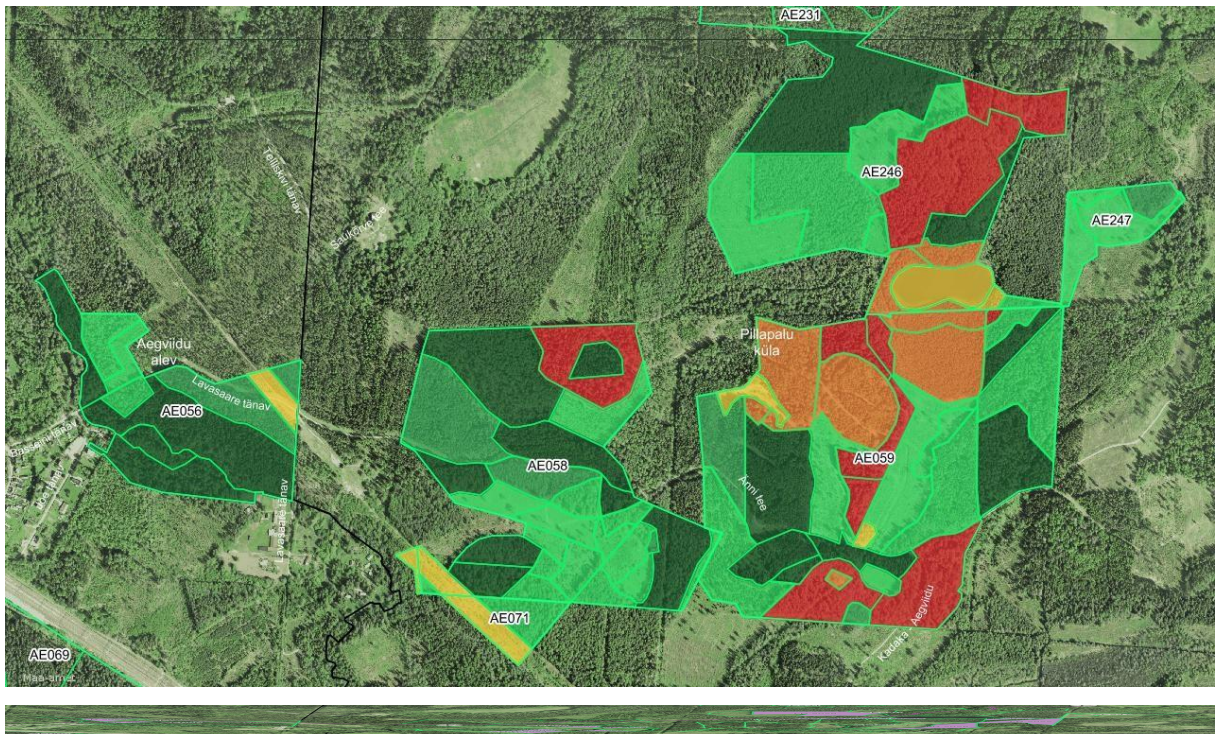
**Joonis 9.** Ala majandatavate metsade vanuseline jaotus hektarites puuliikide kaupa aastal 2031.



**Joonis 10.** Ala majandatavate metsade vanuseline jaotus aastal 2031 (%).



**Joonis 11.** Ala majandatavate metsade vanuseline jaotus hektarites puuliikide kaupa aastal 2031.



**Kaart 3.** Ala metsade jagunemine vanuste ja majandamise kategooriate kaupa aastal 2031.



## IV Mõisted

**Uuendusraiet** tehakse puidu saamiseks ja uue metsa kasvatamiseks. RMK soovib säilitada meie metsade liigirikkust ja kasvatada erineva puuliigi puustuid seal, kus nad kasvavad kõige paremini.

Uuendusraie liigid on lageraie ja turberaie

- **Lageraie (LR)** korral raiutakse langilt ühe aasta jooksul kõik puud, välja arvatud säilikpuud, mis toetavad elurikkust ja ka looduslikku uuenemist kohapealse seemnega.
- **Turberaie** korral raiutakse mets hajali paiknevate üksikpuude või häiludena pikema aja jooksul. Turberaie liigid on aegjärgne raie (**AR**), häilraie (**HL**) ja veerraie (**VE**).

**Valikraiet (VR)** tehakse erandjuhtudel, kui seda toetavad looduslikud tingimused ja metsa on võimalik kasvatada ja kasutada püsimeetsana. Mets raiutakse üksikute puude ja väikeste häiludena.

**Hooldusraiet** kasutatakse elujõulise metsa kasvatamiseks.

Hooldusraie liigid on valgustusraie (**VA**), harvendusraie (**HR**) ja sanitaarraie (**SR**).

- Nooremates metsades tehakse **valgustusraiet**, mille käigus raiutakse kõik tulevaste suurde metsa mittesobivad puud ja tehakse kasvuruumi eelistatud peapuuliigile.
- Vanemates metsades tehakse **harvendusraiet**, mille käigus tõstetakse metsa väärtust tiheduse reguleerimise teel. Harvendusraiega raiutakse enamusepuuliigi kasvu segavad puud.
- Metsa halvenenud tervisliku seisundi parandamiseks tehakse **sanitaarraiet**.