

**Võrumaa, Antsla vald**  
**Antsla linna puhkemetsa**  
majandamise kava 2023–2032

**Koostaja: Agu Palo**  
**30. november 2022**

# Sisukord

<u>I Ülevaade Antsla linna puhkemetsa majandamise kavaga hõlmatud riigimetsadest .....</u>	<u>4</u>
<u>II Üldised põhimõtted riigimetsade majandamisel.....</u>	<u>8</u>
<u>III Metsade majandamise kava Antsla linna puhkemets riigimetsades aastatel 2022–2032.....</u>	<u>9</u>
<u>IV Mõisted.....</u>	<u>16</u>

## Hea lugeja!

Mets on Eesti rikkus. Meile kõigile on oluline, et meie metsad oleksid elujõulised, erinevas vanuses, mitmekesised ja terved. Selline seisund saavutatakse metsa kasvatades, kasutades, uuendades ja kaitstes. Nõnda tagame, et igal järgmisel põlvkonnal on samaväärselt meiega noort metsa, keskealist metsa ja raieküpsset metsa ning võimalus kasutada nende metsadega kaasnevaid hüvesid. Erinevas vanuses mets on vajalik ka ökoloogilise mitmekesisuse tagamiseks, sest eri liigid vajavad erinevaid tingimusi ja elupaiku.

Enamus Eesti metsadest on poollooduslikud ehk inimene on need kunagi istutanud ning loodus teisi puuliike omalt poolt lisanud. Elujõulise metsa saamiseks järgnevad istutamisele metsakasvatustööd. Kui mets saab raieküpseks, siis puit raiutakse ja asemele kasvatatakse uus mets.

Metsa kasvatamise võtted on erinevad ja need olenevad kohapealsetest looduslikest tingimustest. Eesti tingimustes on kõige tulemuslikum uuendada metsa lageraiega, millega luuakse taimede kasvuks soodsad valgustingimused. Looduslikult on lageraiele sarnaseid tingimusi varem loonud põlengud ja tormid, mida täna aga esineb harvem ja väiksemal pindalal kui sada aastat tagasi.

Püsimetsamajandust pärsib Eestis enamasti metsade liigiline koosseis ja metsamuldade viljakus. Uue metsa kasvatamine vana metsa varjus on võimalik vaid väheviljakates männikutes, mida on Eestis vaid 6% metsamaast.

Metsa raiudes saame taastuvat ja keskkonnasõbralikku materjali, mida kasutame energia saamiseks, ehituses, mööblitööstuses, paberi tootmiseks ja paljuks muuks. Lisaks luuakse riigimetsas looduses liikumise võimalusi, kaitstakse loodusväärtusi ja kultuuriobjekte ning toetatakse teadusuuringuid.

Selleks, et säilitada Antsla linna puhkemetsa metsade püsimine ja mitmekülgne kasutus ka tulevikus, oleme kokku pannud Antsla linna puhkemetsa ümbruses kasvava riigimetsa majandamise kava aastateks 2022–2032.

# I Ülevaade Antsla linna puhkemetsa majandamise kavaga hõlmatud riigimetsadest

Antsla linna puhkemetsa ümbruses asub RMK hallatavat metsamaad 71.4 ha (Tabel 1). Sellest 9.0% asub looduskaitse rangeimas vööndis, kus tegu on vana metsa vääriselupaikadega. 0.8% asub mittemetsamaal (kergliiklustee ja terviseraja laiema osa). Nendel aladel metsa majandamist ei toimu.

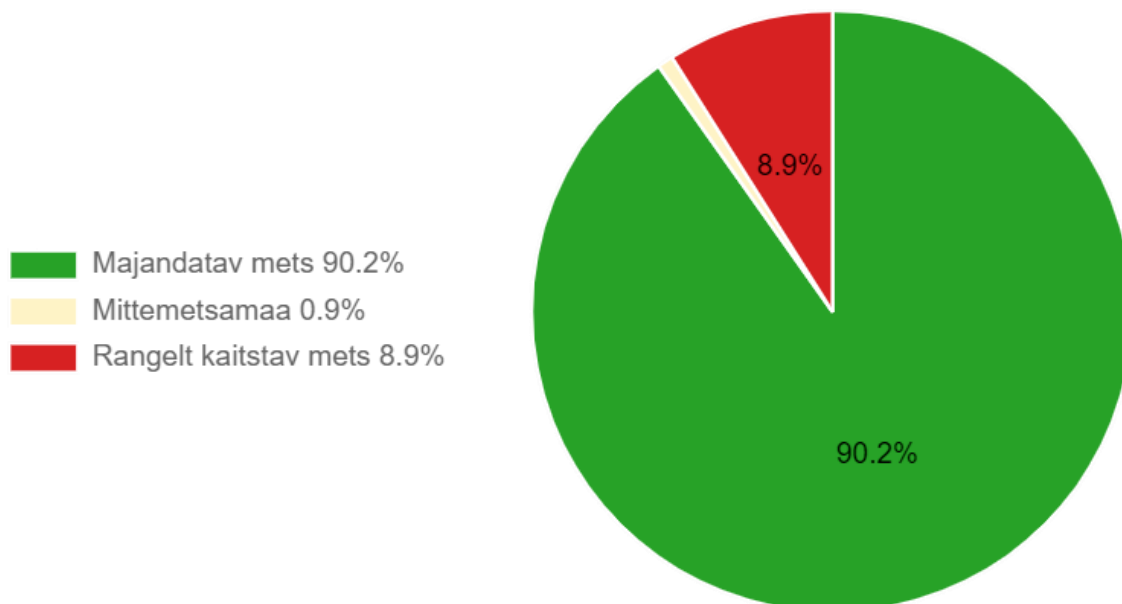
90.2% on majandatavad metsad, kus metsa kasvatamine ja uuendamine toimub arvestades seadustest ja säästva metsamajandamise sertifikaatidest tulenevate piirangutega.

Antsla linna puhkemetsa uuendamisel on eelneva 40 aasta jooksul kasutatud põhiliselt lageraiet. Kogu metsaala võiks jagada kaheks eriilmeliseks piirkonnaks. Metsakvartalid AS009, AS010, kus paiknevad ka terviserada, discgolfi ja jalgratta rada, on liigestatud reljeefiga ja seal kasvavad valdavalt kõrgemale alale iseloomulikud palumetsad. Metsakvartal AS011 on tasane niiske ala ja seal kasvab valdavalt naadi kasvukohatüübi salumets. Uuendatud puistute koosseisus on hulgaliselt looduslikult levinud tamme.

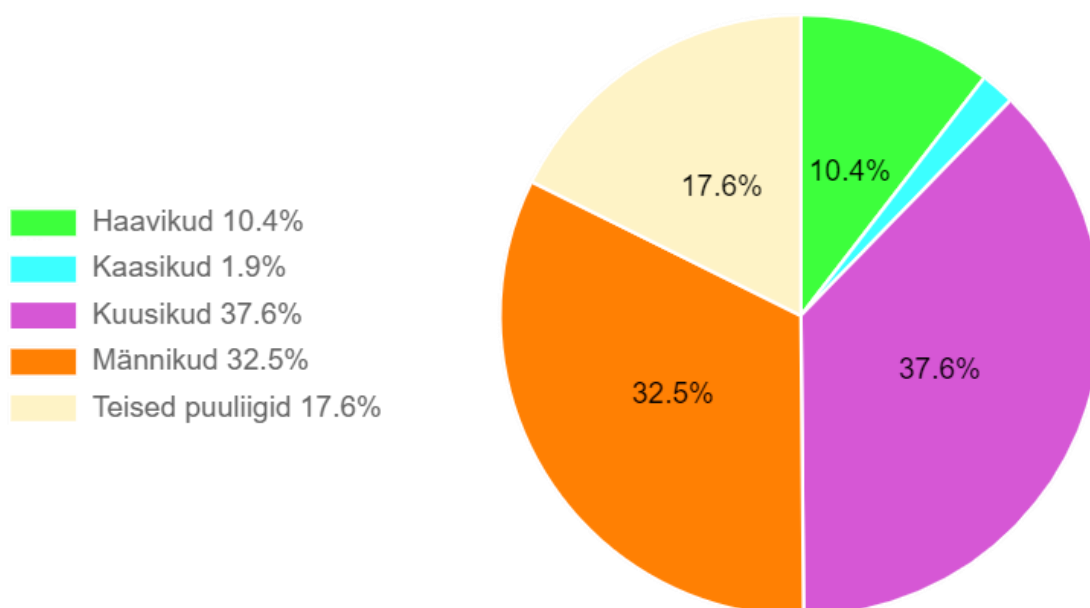
**Tabel 1.** Riigimetsamaa jagunemine hektarites (ha) majandamiskategooriate järgi Antsla linna puhkemetsas.

Rangelt kaitstav mets	6.4
RMK otsusega mitte majandatav mets	-
Mittemetsamaa	0.6
<b>Kokku</b>	<b>7.0</b>
Majandatav mets	64.4
<b>Kõik kokku</b>	<b>71.4</b>

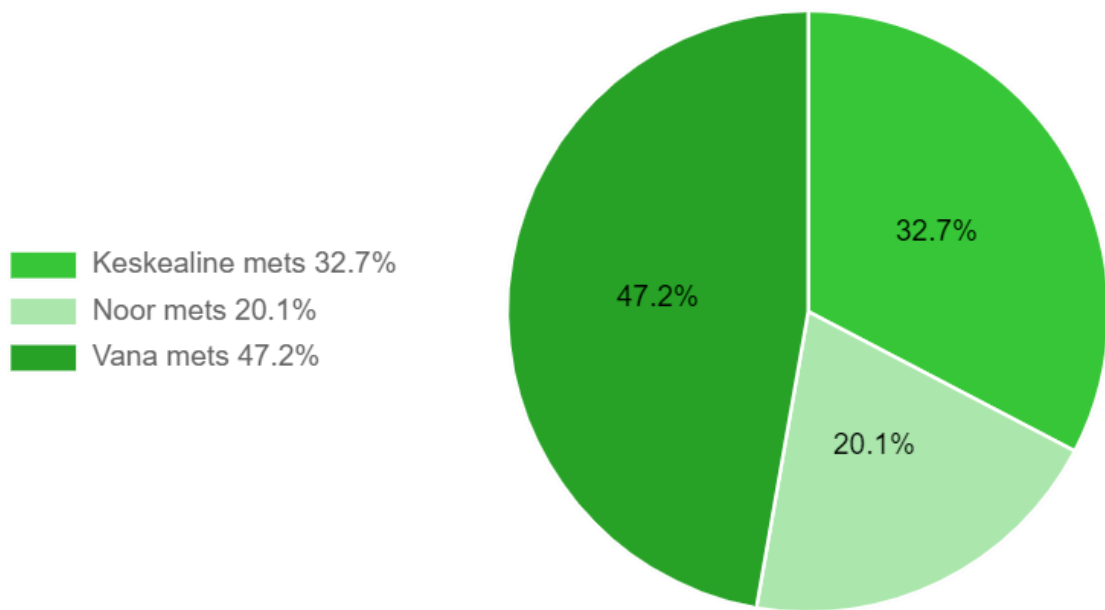
Kavaga hõlmatud metsade pindala on kokku 71.4 ha. Nendest metsadest enamuse moodustavad kuusikud, järgnevad männikud. Ülejäänud puuliigid kaasikud, haavikud, teised puuliigid on esindatud vähesel määral (Joonis 2).



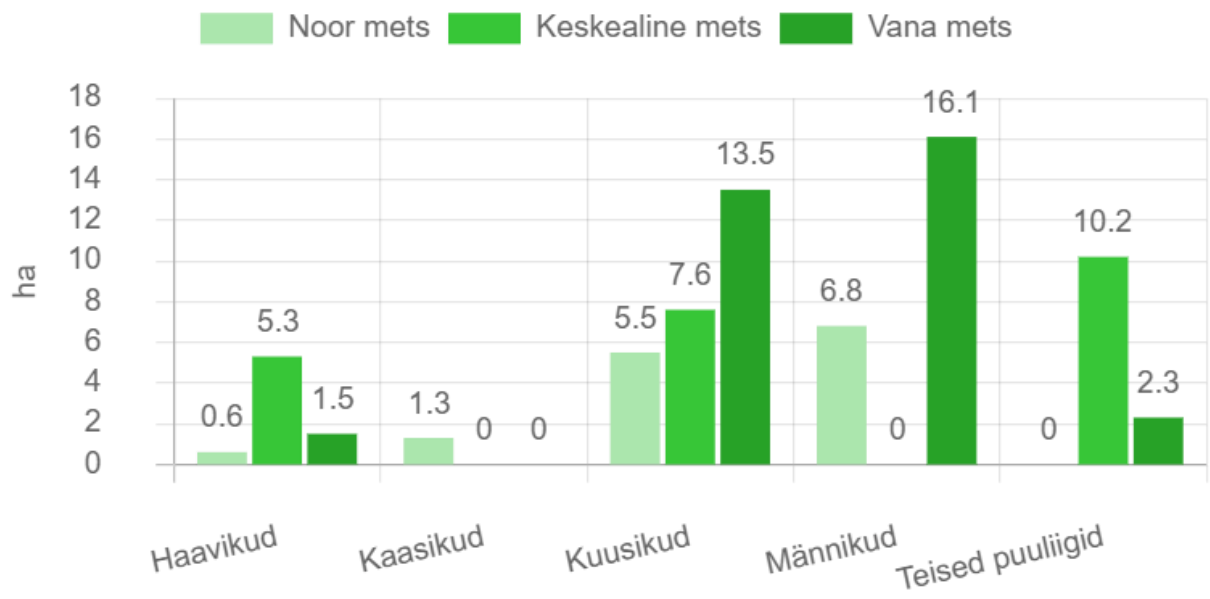
**Joonis 1.** Ala metsade jagunemine majandamise kategooriatesse.



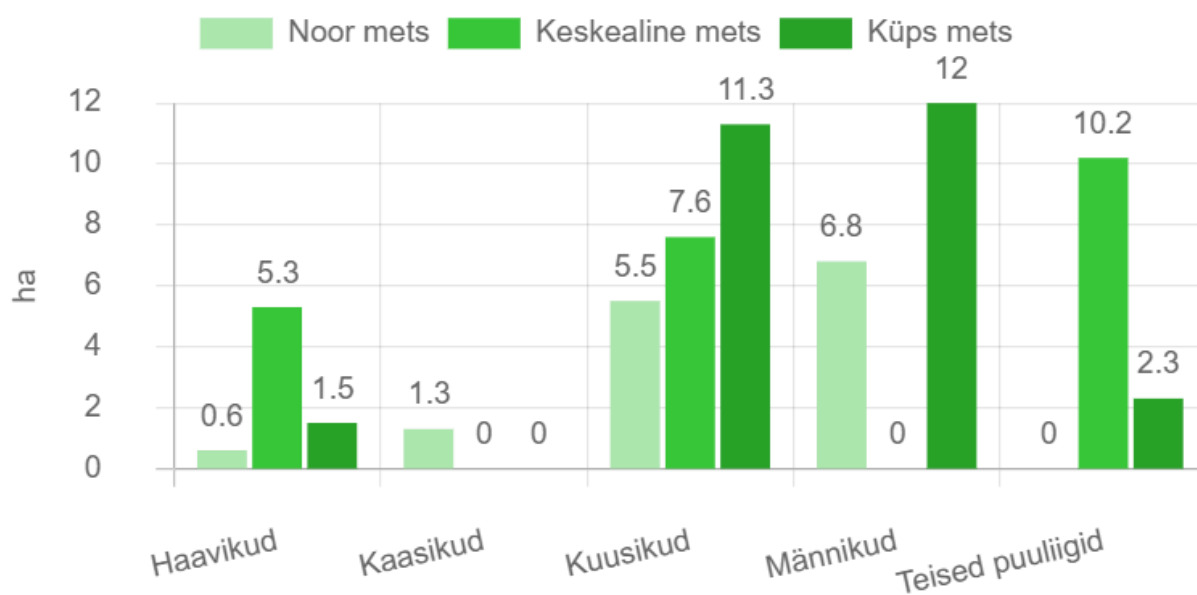
**Joonis 2.** Ala kõigi metsade jagunemine puuliikide kaupa (%).



**Joonis 3.** Ala kõigi metsade vanuseline jaotus protsentides.



**Joonis 4.** Ala kõigi metsade vanuseline jaotus hektarites puuliikide kaupa



**Joonis 5.** Ala majandatavate metsade vanuseline jaotus hektarites puuliikide kaupa.

## II Üldised põhimõtted riigimetsade majandamisel

Metsi majandatakse viisil, et oleks tagatud metsade uuenemine ja mitmekülgne kasutus ka tulevikus. Tuleviku metsahoiu mõttes planeerime metsade uuendamist sihiga tagada puistute ühtlasem jagunemine vanusegruppidesse.

- Uus mets pannakse lankidel kasvama hiljemalt kahe aasta jooksul pärast raiet.
- Kõige enne raiutakse metsad, mis on vanemad või mille tervislik seisund on halb.
- Raied planeeritakse selliselt, et raiutaks võimalikult harva.
- Raielangid püütakse sobitada maastikku. Raiete puhul püütakse mitte tükeldada väljakujunenud metsamassiive ning välditakse suurte avatud vaadete tekkimist.
- Lageraie puhul jälgitakse selle kõrvale jääva ala olukorda. Uuel langil ei alustata lageraiega enne, kui kõrvaloleval langil kasvab ca 1,5 meetri kõrgune noor mets.
- Teede ja radade ääres jäetakse lageraie langile tavapärasest rohkem säilikpuid (20–70 tk/ha) või säilikpuude suuremaid gruppe. Üraski kahjustuse aladel säilitatakse võimalusel männid, kased, haavad ja tamme looduslik uuendus.
- Noortes ja keskealistes metsades tehakse hooldusraiet vastavalt metsade vajadustele.
- Eriolukordade – tormi- ja muude oluliste metsakahjustuste – tõttu tekkivatest töödest teavitab RMK kogukonda eraldi ning need võivad tuua kavandatud töödesse muudatusi.



### **III Metsade majandamise kava Antsla linna puhkemets riigimetsades aastatel 2022–2032**

Selleks, et võrdsustada puistute vanuselist jaotust ja tagada Antsla linna puhkemetsa jätkusuutlikkus, tuleb siinseid metsi järk-järgult uuendada. RMK uuendab metsi põhimõttel, et alal saaks kasvama raiutud metsaga vähemalt samaväärne mets ja kohtades, kus see on võimalik, kasutatakse selleks turberaiet ja valikraieta (vt mõisted lk 16). Ligikaudu pool Antsla linna puhkemetsa riigimetsadest asub aga viljakatel muldadel, kus metsade uuendamine turbe- ja valikraietega ei taga metsa uuenemist samaväärsena. Viljakatel aladel turbe- ja valikraieta ei ole võimalik kasutada. Lisaks on viljakatel aladel kasvavad raieküpsed kuusikud ulatuslikult kahjustatud kooreüraski poolt ja nende alade uuendamine metsakasvatuslikult on võimalik vaid lageraie teel. Sanitaarraietega üksikpuudena raiudes ei ole metsa võimalik uuendada ega üraskikahjustust likvideerida. Lisaks ei vasta sanitaarraiega hõredaks (liitus 0,3 ja vähem) raiutud mets Metsaseaduse mõistes enam metsa tunnustele ja see tuleb uuendada. Sanitaarraiet kasutame üksikute üraskitest kahjustatud ja ohtlike puude eemaldamiseks radade ohutsoonis.

Viljakatel muldadel vana metsa varjus hoogsalt kasvama hakkav sarapuu ja muu lehtpuuvõsa ei võimalda metsal looduslikult uueneda. Antsla linna puhkemetsa vanad üraski kahjustatud kuusikud on võsastunud sarapuu, remmelga ja erinevate põõsaliikidega. Elujõulise kuusiku tihedusest on Antslas järel vähem kui pool, suur osa kuuski on kuivanud ja vana metsa hävimine kestab edasi. Seetõttu tuleb kuusikud uuendada maastikku sobitatud ja kohapealseid olusid arvestava lageraiega (väikesed langid). Lageraiel jäetakse kasvama kase ja haava säilikuud ning elujõuline tamme järelkasv. Uue metsapõlve rajamisel kahjustatud aladel määrame tulevikumetsa peapuuliigi ja hilisemate metsakasvatuslike raietega (valgustus- ja harvendusraie) kujundame välja leht- ja okaspuu segametsad. Kuusikud on plaanis uuendada valdavalt kasega. Üraski leviku piiramiseks rakendatakse kaitsemeetmeid püünispuude ja püüniste paigaldamise abil.

Tulenevalt kuusikute sanitaarsest seisundist, on Antsla linna puhkemetsa uuendamiseks vaja teha lähema 10 aasta jooksul lageraieid 7 erineval metsaeraldisel kokku 6.5 ha (Tabel 2). Enamus lankidest paiknevad Veski tänavaga piirneval metsaala, kus metsa olukord kohalike elanike arvates lausa ohtlik ja vajab kiireid otsuseid. Viis metsaeraldist (3.9 ha) on tänaseks kahjustuse läbi hukkunud ja nende raie plaanitud 2023 aasta talvel. Kahel metsaeraldisel (2.6 ha) osaline üraskikahjustus ja seal plaan veel metsa võimalusel 2028. aastani säilitada. Koos Veski tänava elanikega soovime tähistada endise metsaraja liikumiseks terviserajale ja kalmistule. RMK vabastab tehtavate raietööde käigus selle raja lamapuidust, tormimurrust ja ohtlikest puudest.

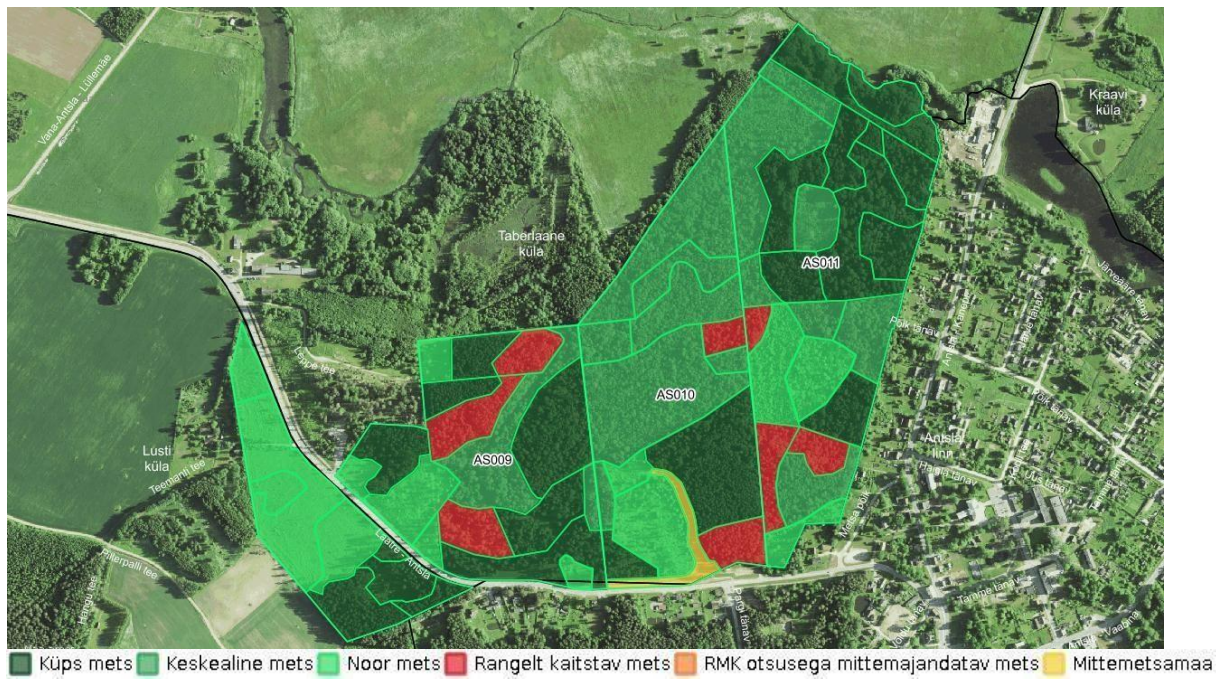
7.0 ha alustame uue metsapõlve kasvatamist vana metsa turbe all (aegjärkne raie). Seda raieviisi on ka varasemalt Kasumetsas kasutatud ja tulemused metsa uuenemisel head. Plaanitud on ka kahel metsaeraldisel alustada valikraiega, et neist kujundada püsimeetsaalad, kus kasvaks tulevikus erivanuseline mets.

21.9 ha latiealistes metsades oleme plaaninud teha 10 aasta jooksul harvendusraieid puistute liigilise koosseisu kujundamiseks ja tulevikumetsa väljakasvatamiseks. Oluliseks peame ka radadega piirnevatel aladel sanitaarraietega ohtlike ja kahjustatud puude eemaldamist, kus RMK-l võimalus pakkuda ka raieõiguse omandamist kohalikule elanikkonnale. Radadega piirnevatel aladel soovib RMK võimalikult vähe segada metsatöödega radade kasutajaid ja senise praktika teistel puhkealadel on näidanud, et puhkemetsades parim tööde tegemise aeg on september–oktoober. Tööde teostamise aeg lepitakse kokku kohaliku omavalitsuse ja puhkerajatisi haldavate MTÜ-dega.

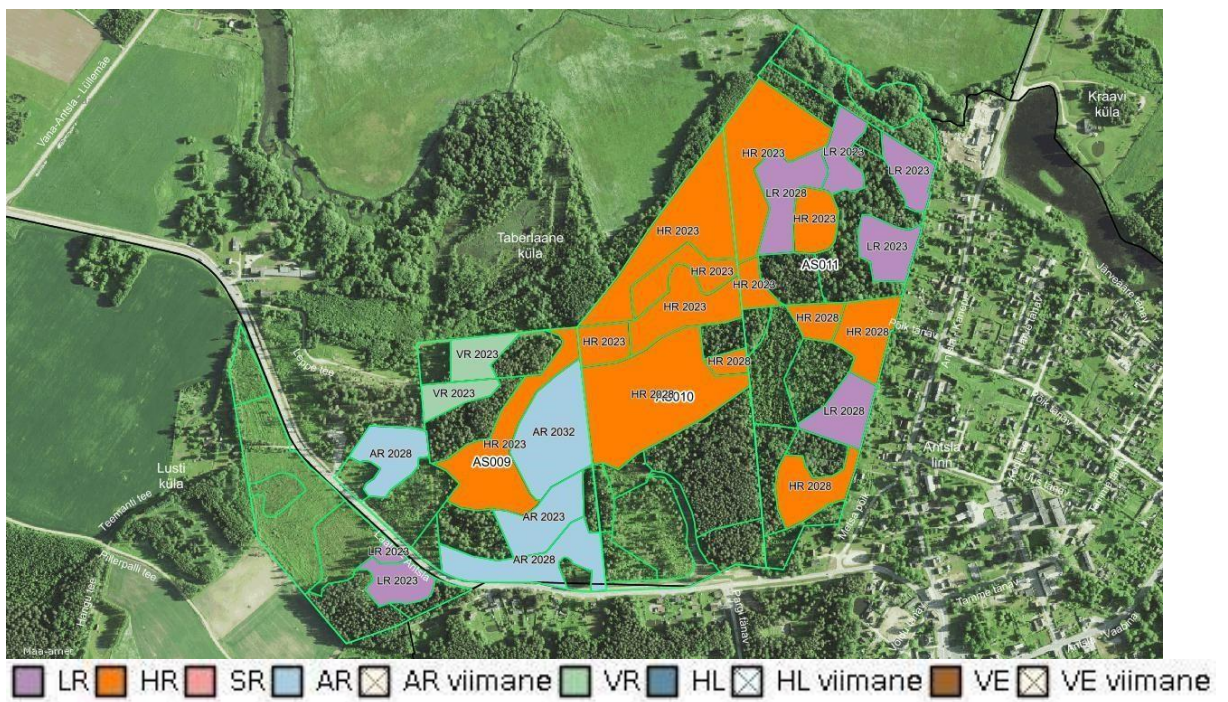
Raiet plaanime teha kolmes etapis – aastatel 2023, 2028 ja 2032 (Tabel 2, Kaart 2 „Alal planeeritud raiet kava kehtivuse perioodil“. Tabel 3 „Raiete nimekiri koos uuendatava puuliigiga).

**Tabel 2.** Raiete pindala hektarites (ha) Antsla linna puhkemets riigimetsades 2022-2032.

Aasta	Lageraie	Harvendusraie	Aegjärkne raie	Valikraie
2023	3.90	13.80	1.40	1.50
2028	2.60	8.10	3.00	0
2032	0	0	2.60	0
<b>Kokku</b>	<b>6.50</b>	<b>21.90</b>	<b>7.00</b>	<b>1.50</b>



**Kaart 1.** Ala metsade jagunemine vanuste ja majandamise kategooriate kaupa.

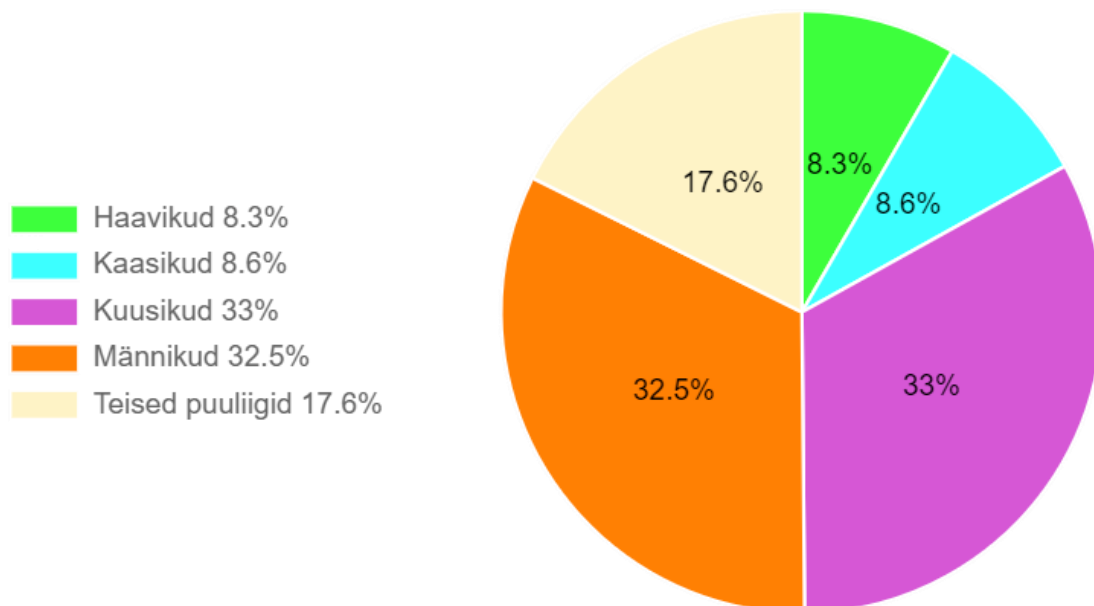


**Kaart 2.** Alal planeeritud raied kava kehtivuse perioodil.

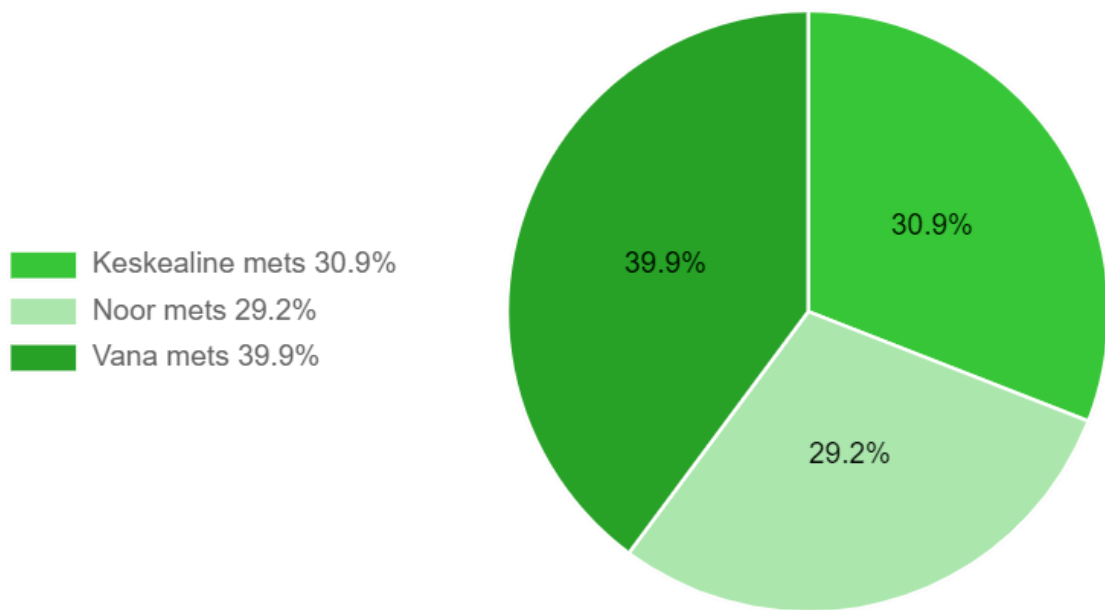
**Tabel 3.** Raiete nimekiri koos uuendatava puuliigiga Antsla linna puhkemets ümbruse riigimetsades.

<b>Kvartal</b>	<b>Eraldis</b>	<b>Puistu</b>	<b>Raieliik</b>	<b>Raieaasta</b>	<b>Uuendatav puuliik</b>	<b>Pindala, ha</b>
AS009	5	Männikud	lageraie	2023	mänd	0.2
AS009	7	Kuusikud	lageraie	2023	kask	0.9
AS009	11	Teised puuliigid	harvendusraie	2023	-	2.7
AS009	12	Männikud	aegjärkne raie	2032	-	2.6
AS009	16	Männikud	aegjärkne raie	2028	-	1.8
AS009	20	Männikud	valikraie	2023	-	0.8
AS009	21	Männikud	valikraie	2023	-	0.7
AS009	22	Männikud	aegjärkne raie	2028	-	1.2
AS009	23	Kuusikud	aegjärkne raie	2023	-	1.4
AS010	1	Haavikud	harvendusraie	2023	-	3.1
AS010	2	Kuusikud	harvendusraie	2023	-	1.1
AS010	3	Kuusikud	harvendusraie	2023	-	1.7
AS010	4	Haavikud	harvendusraie	2023	-	0.7
AS010	8	Teised puuliigid	harvendusraie	2028	-	0.3
AS010	15	Teised puuliigid	harvendusraie	2028	-	4.7
AS011	1	Kuusikud	harvendusraie	2023	-	3.1
AS011	2	Haavikud	lageraie	2028	kuusk	1.5
AS011	3	Kuusikud	harvendusraie	2023	-	0.5
AS011	5	Haavikud	harvendusraie	2023	-	0.9

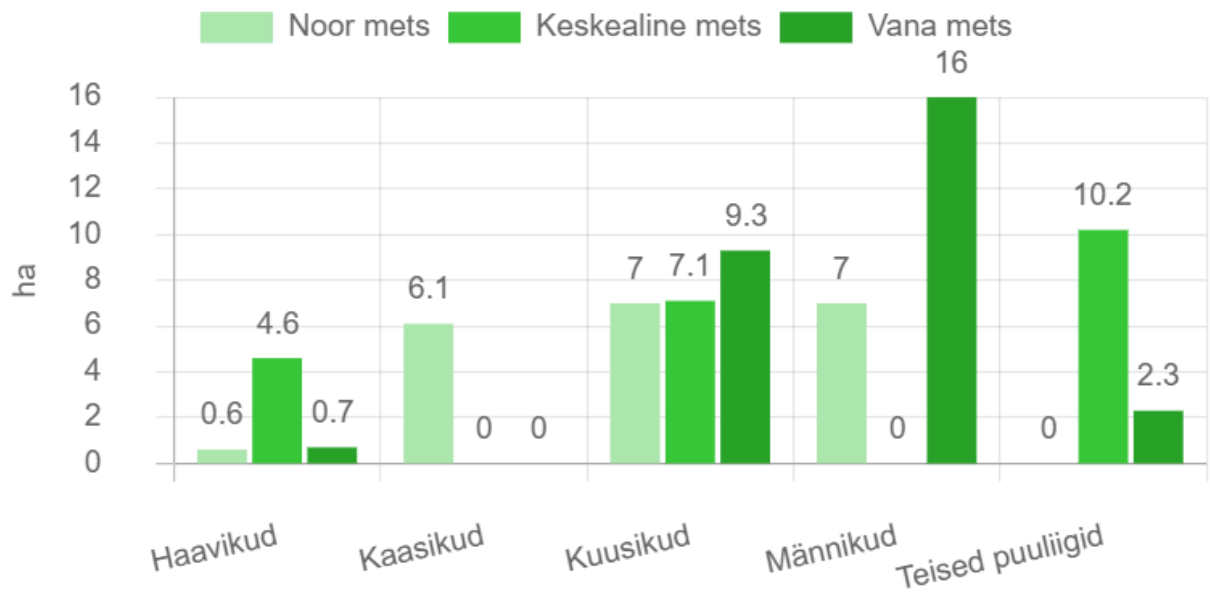
AS011	6	Kuusikud	lageraie	2023	kask	1.1
AS011	9	Kuusikud	lageraie	2028	kask	1.1
AS011	10	Teised puuliigid	harvendusraie	2028	-	1.2
AS011	12	Teised puuliigid	harvendusraie	2028		1,3
AS011	19	Haavikud	harvendusraie	2028		0,6
AS011	22	Kuusikud	lageraie	2023	kask	0,9
AS011	23	Kuusikud	lageraie	2023	kask	0,8



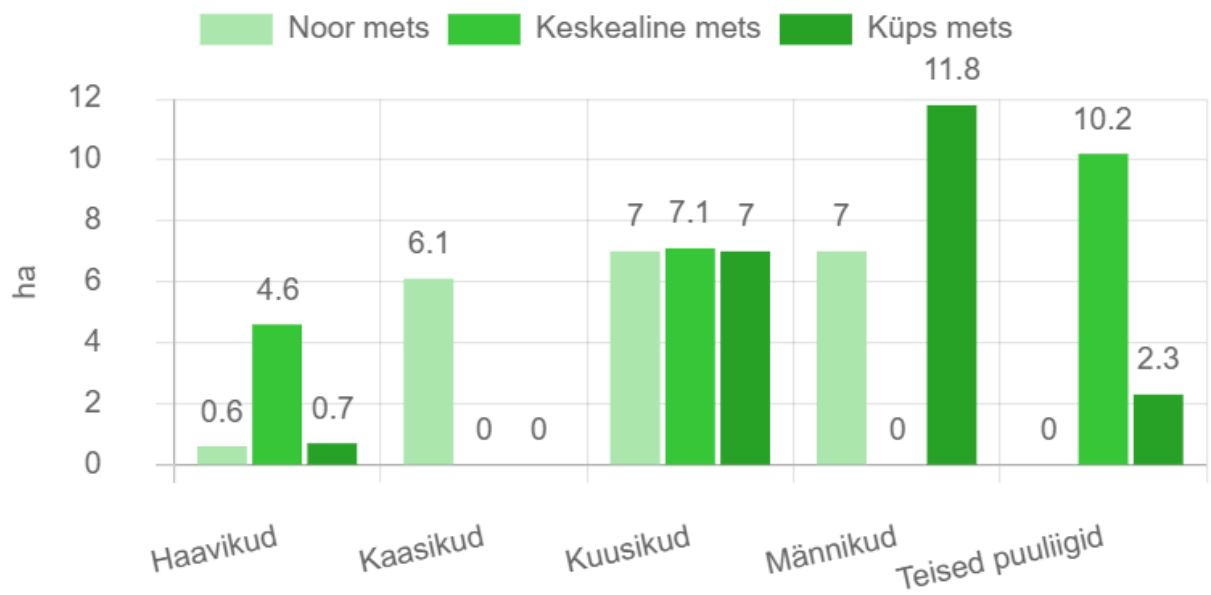
**Joonis 6.** Ala kõigi metsade jagunemine puuliikide kaupa (%) aastal 2032.



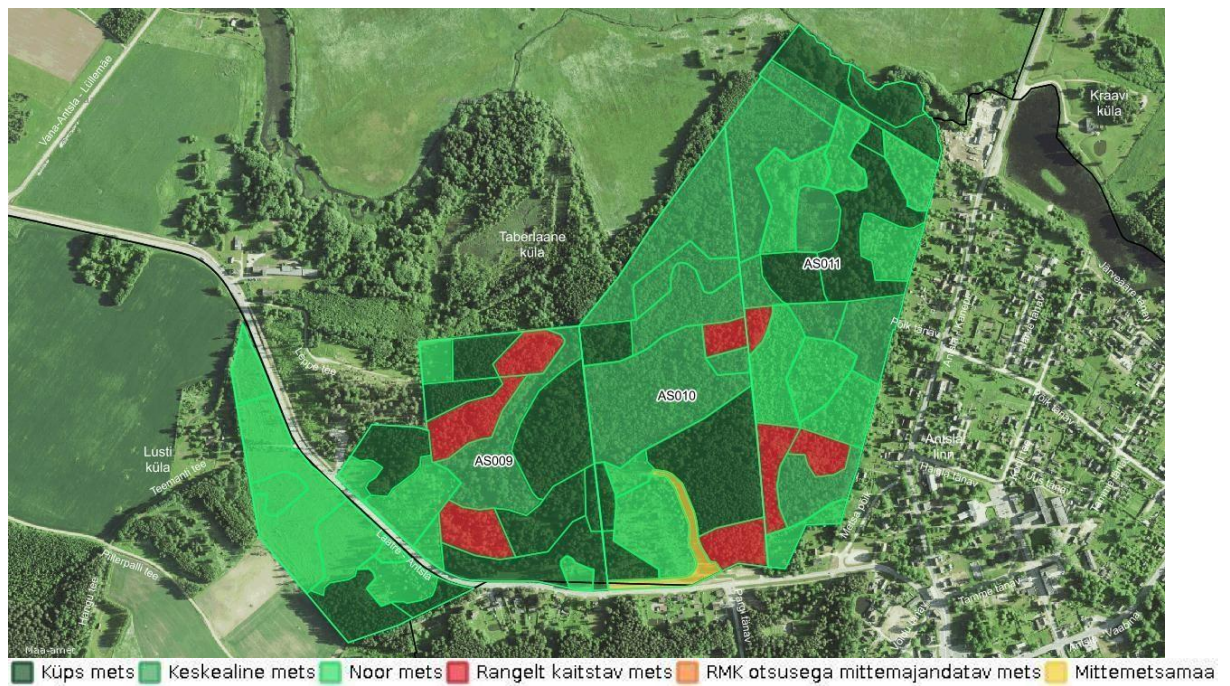
**Joonis 7.** Ala kõigi metsade vanuseline jaotus aastal 2032 (%).



**Joonis 8.** Ala kõigi metsade vanuseline jaotus hektarites aastal 2032.



**Joonis 9.** Ala majandatavate metsade vanuseline jaotus hektarites puuliikide kaupa aastal 2032.



**Kaart 3.** Ala metsade jagunemine vanuste ja majandamise kategooriate kaupa aastal 2030.

## IV Mõisted

**Uuendusraiet** tehakse puidu saamiseks ja uue metsa kasvatamiseks. RMK soovib säilitada meie metsade liigirikkust ja kasvatada erineva puuliigi puustuid seal, kus nad kasvavad kõige paremini.

Uuendusraie liigid on lageraie ja turberaie

- **Lageraie (LR)** korral raiutakse langilt ühe aasta jooksul kõik puud, välja arvatud säilikpuud, mis toetavad elurikkust ja ka looduslikku uuenemist kohapealse seemnega.
- **Turberaie** korral raiutakse mets hajali paiknevate üksikpuude või häiludena pikema aja jooksul. Turberaiete liigid on aegjätkne raie (**AR**), häilraie (**HL**) ja veerraie (**VE**).

**Valikraiet (VR)** tehakse erandjuhtudel, kui seda toetavad looduslikud tingimused ja metsa on võimalik kasvatada ja kasutada püsimetsana. Mets raiutakse üksikute puude ja väikeste häiludena.

**Hooldusraiet** kasutatakse elujõulise metsa kasvatamiseks.

Hooldusraie liigid on valgustusraie (**VA**), harvendusraie (**HR**) ja sanitaarraie (**SR**).

- Nooremates metsades tehakse **valgustusraiet**, mille käigus raiutakse kõik tulevasse suurde metsa mittesobivad puud ja tehakse kasvuruumi eelistatud peapuuliigile.
- Vanemates metsades tehakse **harvendusraiet**, mille käigus tõstetakse metsa väärtust tiheduse reguleerimise teel. Harvendusraiega raiutakse enamuspuliigi kasvu segavad puud.
- Metsa halvenenud tervisliku seisundi parandamiseks tehakse **sanitaarraiet**.