

Dirhami küla ja Kividemaa rattaraja

KAH ala metsade majandamise kava 2020-2030

Koostaja: Tanel Ehrpais

5. oktoober 2020

Sisukord

[I Ülevaade Dirhami metsa majandamise kavaga hõlmatud riigimetsadest](#) 3

[II Üldised põhimõtted riigimetsade majandamisel](#) 6

[III Metsade majandamise kava Dirhami küla riigimetsades aastatel 2020–2030](#) 7

[IV Mõisted](#) 12

Hea lugeja!

Mets on Eesti rikkus. Meile kõigile on oluline, et meie metsad oleksid elujõulised, erinevas vanuses, mitmekesised ja terved. Selline seisund saavutatakse metsa kasvatades, kasutades, uuendades ja kaitstes. Nõnda tagame, et igal järgmisel põlvkonnal on samaväärselt meiega noort metsa, keskealist metsa ja raieküpset metsa ning võimalus kasutada nende metsadega kaasnevaid hüvesid. Erinevas vanuses mets on vajalik ka ökoloogilise mitmekesisuse tagamiseks, sest eri liigid vajavad erinevaid tingimusi ja elupaiku.

Enamus Eesti metsadest on poollooduslikud ehk inimene on need kunagi istutanud ning loodus teisi puuliike omalt poolt lisanud. Elujõulise metsa saamiseks järgnevad istutamisele metsakasvatustööd. Kui mets saab raieküpseks, siis puit raiutakse ja asemele kasvatatakse uus mets.

Metsa kasvatamise võtted on erinevad ja need olenevad kohapealsetest looduslikest tingimustest. Eesti tingimustes on kõige tulemuslikum uuendada metsa lageraiega, millega luuakse taimede kasvuks soodsad valgustingimused. Looduslikult on lageraiele sarnaseid tingimusi varem loonud põlengud ja tormid, mida täna aga esineb harvem ja väiksemal pindalal kui sada aastat tagasi.

Püsimetsamajandust pärsib Eestis enamasti metsade liigiline koosseis ja metsamuldade viljakus. Uue metsa kasvatamine vana metsa varjus on võimalik vaid väheviljakates männikutes, mida on Eestis vaid 6% metsamaast.

Metsa raiudes saame taastuvat ja keskkonnasõbralikku materjali, mida kasutame energia saamiseks, ehituses, mööblitööstuses, paberi tootmiseks ja paljuks muuks. Lisaks luuakse riigimetsas looduses liikumise võimalusi, kaitstakse loodusväärtusi ja kultuuriobjekte ning toetatakse teadusuuringuid.

Selleks, et säilitada Dirhami küla metsade püsimine ja mitmekülgne kasutus ka tulevikus, oleme kokku pannud Dirhami ümbruses kasvava riigimetsa majandamise kava aastateks 2020–2030.

I Ülevaade Dirhami metsa majandamise kavaga hõlmatud riigimetsadest

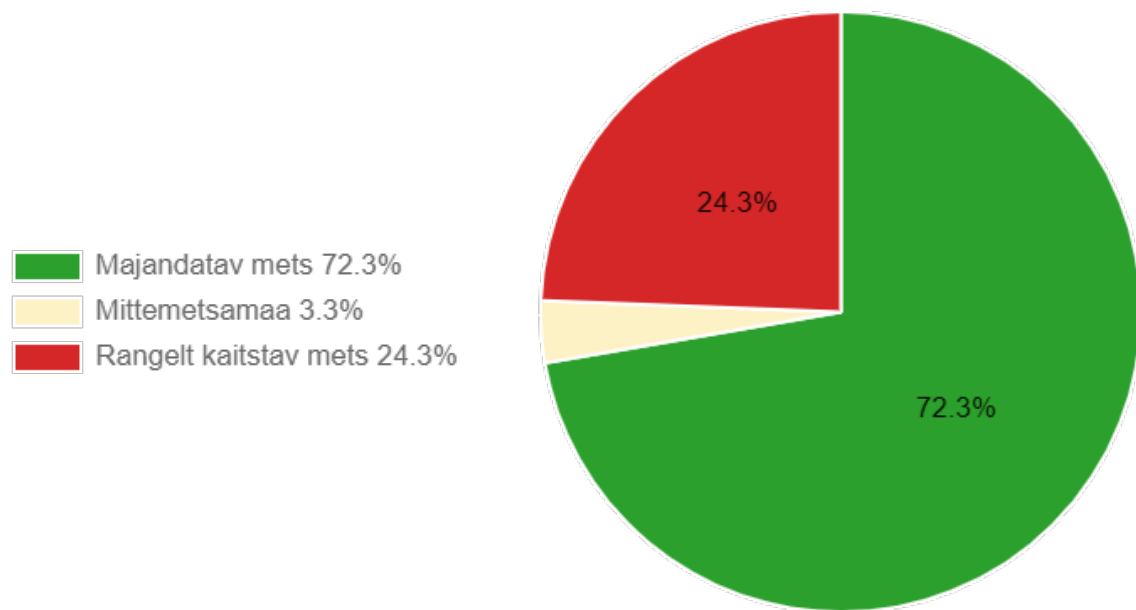
Dirhami ümbruses asub RMK hallatavat metsamaad 45,1 ha (tabel 1). Sellest 24 % asub looduskaitse rangeimas vööndis, kus mitte mingit metsa majandamist ei toimu.

72% on majandatavad metsad, kus metsa kasvatamine ja uuendamine toimub arvestades seadustest ja säästva metsamajandamise sertifikaatidest tulenevate piirangutega.

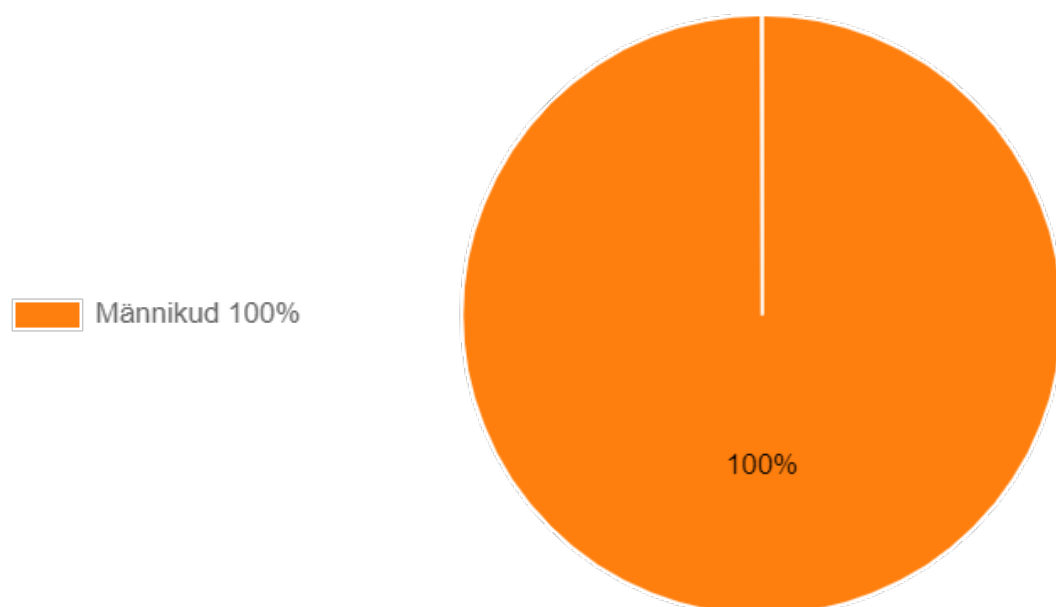
Tabel 1. Riigimetsamaa jagunemine hektarites (ha) majandamiskategooriate järgi.

Rangelt kaitstav mets	11
RMK otsusega mitte majandatav mets	-
Mittemetsamaa	1.5
Kokku	12.5
Majandatav mets	32.6
Kokku	32.6
Kõik kokku	45.1

Kavaga hõlmatud metsade pindala on kokku 45.1 ha. Nendest metsadest enamuse moodustavad männikud (joonis 2).

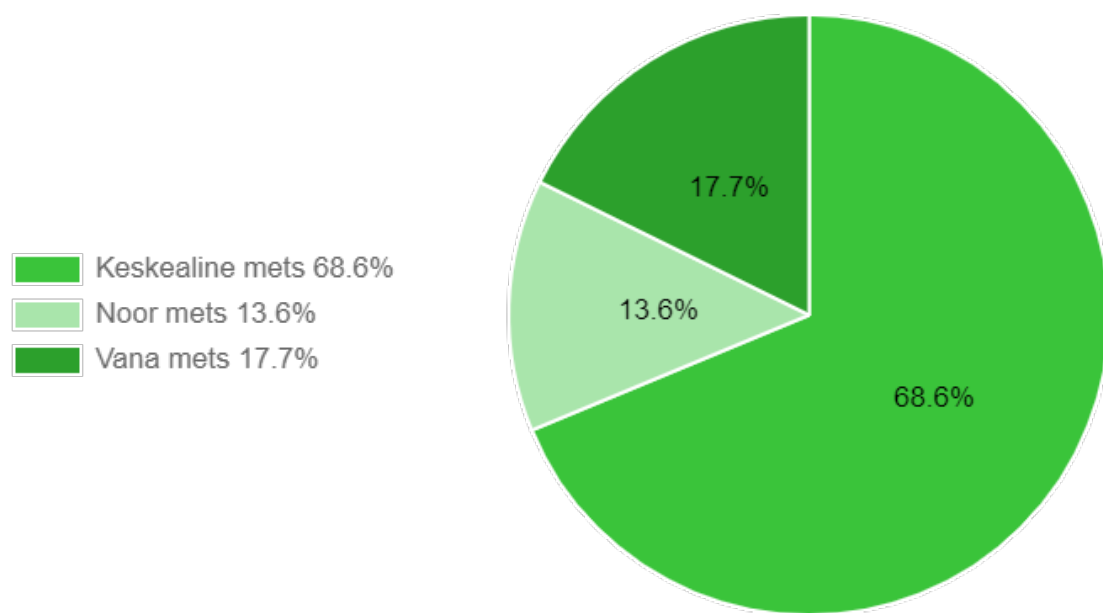


Joonis 1. Majandamise kategooria.

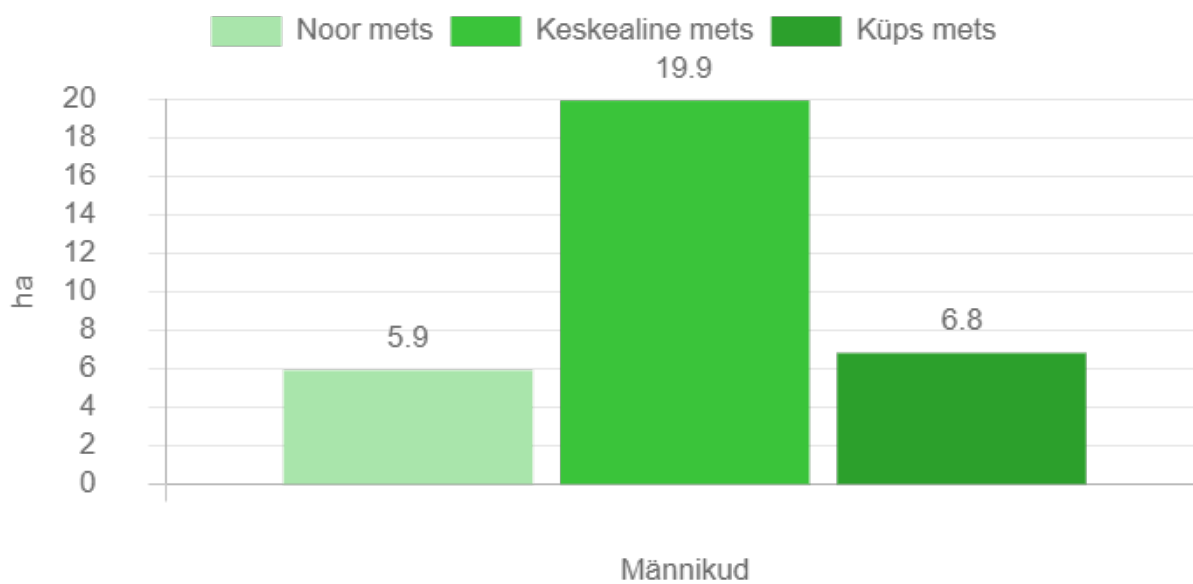


Joonis 2. Jaotus puuliikide kaupa protsentides (%).

Kirjeldus diagrammi kohta



Joonis 3. Vanuseline jaotus protsentides (%).



Joonis 4. Majandatavate metsade vanuseline jaotus hektarites (Ha) puuliikide kaupa.

II Üldised põhimõtted riigimetsade majandamisel

Metsi majandatakse viisil, et oleks tagatud metsade uuenemine ja mitmekülgne kasutus ka tulevikus. Tuleviku metsahoiu mõttes planeerime metsade uuendamist sihiga tagada puistute ühtlasem jagunemine vanusegruppidesse.

Metsade majandamist tutvustatakse kogukonnale täiendavalt infokoosolekutel, mis toimuvad hiljemalt raietele eelneva aasta 1. detsembriks.

- Uus mets pannakse lankidel kasvama hiljemalt kahe aasta jooksul pärast raiet.
- Kõige enne raiutakse metsad, mis on vanemad või mille tervislik seisund on halb.
- Raied planeeritakse selliselt, et raiutaks võimalikult harva.
- Raielangid püütakse sobitada maastikku. Raiete puhul püütakse mitte tükeldada väljakujunenud metsamassiive ning välditakse suurte avatud vaadete tekkimist.
- Lageraie lankidega ei ületata väljakujunenud metsaradasid ja teid.
- Lageraie puhul jälgitakse selle kõrvale jääva ala olukorda. Uuel langil ei alustata lageraiega enne, kui kõrvaloleval langil kasvab ca 1 meetri kõrgune noor mets.
- Teede ja radade ääres jäetakse lageraie langile tavapärasest rohkem säilikipuid (20–70 tk/ha) või säilikpuude suuremaid gruppe.
- Noortes ja keskealistes metsades tehakse hooldusraiet vastavalt metsade vajadustele.
- Eriolukordade – tormi- ja muude oluliste metsakahjustuste – tõttu tekkivatest töödest teavitab RMK kogukonda eraldi ning need võivad tuua kavandatud töödesse muudatusi.

III Metsade majandamise kava Dirhami küla riigimetsades aastatel 2020–2030

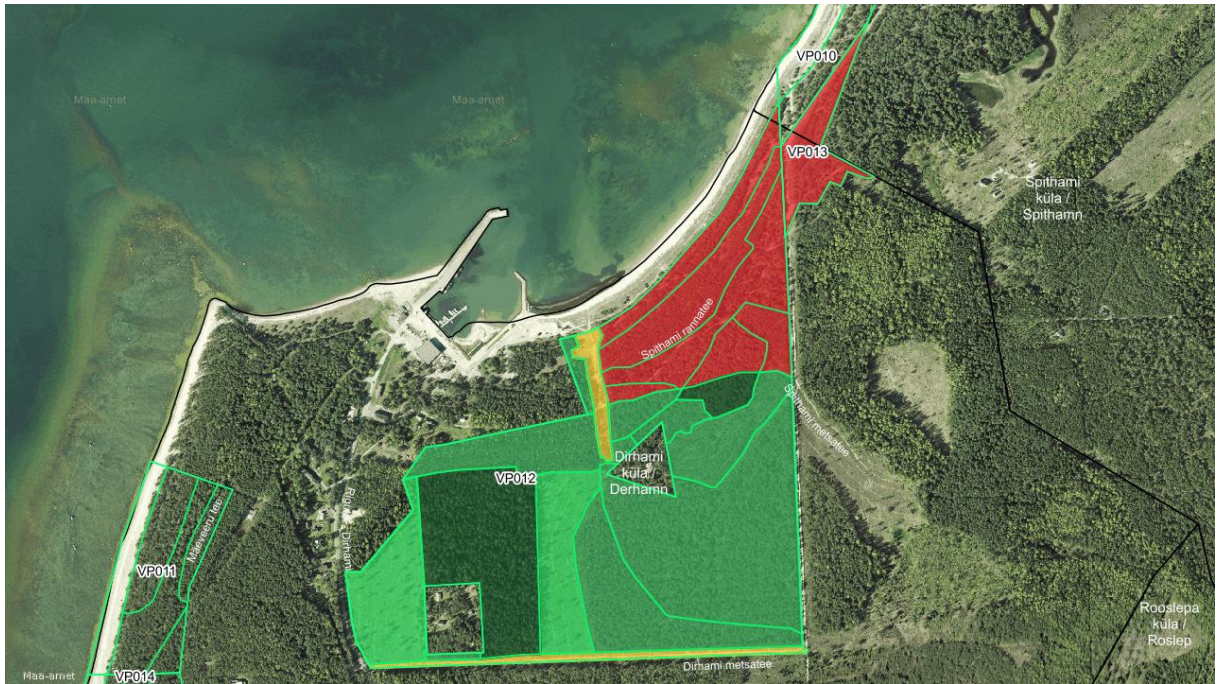
Selleks, et võrdsustada puistute vanuselist jaotust ja tagada Dirhami piirkonna metsade püsimine, tuleb siinseid metsi järk-järgult uuendada. RMK uuendab metsi põhimõttel, et alal saaks kasvama raiutud metsaga vähemalt samaväärne mets ja kohtades, kus see on võimalik, kasutatakse selleks ka turberaiet.

Arvestades majanduspiirangutega ja majandatava metsa vanuselist ja puuliigilist koosseisu ning kasvutingimusi, on Dirhami ümbruses kasvavate riigimetsade uuendamiseks vaja teha lähema 10 aasta jooksul lageraieid kokku 0,7 ha (tabel 2), mis moodustab ligikaudu 10% täna raieküpsete metsade pindalast. Sellise raiete mahuga on võimalik liikuda raieküpsete, keskealiste ja noorte metsade osakaalu võrdsustamise suunas (joonis 6).

Raiet plaanime teha kahes etapis – 2020. aastal ja 2030. aastal. (tabel 2, kaart Uuenduraied Dirhami küla ümbruse metsades aastatel 2020 ja 2030, tabel 3).

Tabel 2. Raiete pindala hektarites (ha) Dirhami riigimetsades 2020-2030.

Aasta	Lageraie	Harvendusraie	Aegjarkne raie
2020	0.70	0.90	0
2030	0	0	6.00
Kokku	0.70	0.90	6.00



■ Küps mets
 ■ Keskealine mets
 ■ Noor mets
 ■ Rangelt kaitstav mets
 ■ RMK otsusega mittemajandatav mets
 ■ Mittemetsamaa

Kaart 1. Dirhami küla riigimetsad aastal 2020.

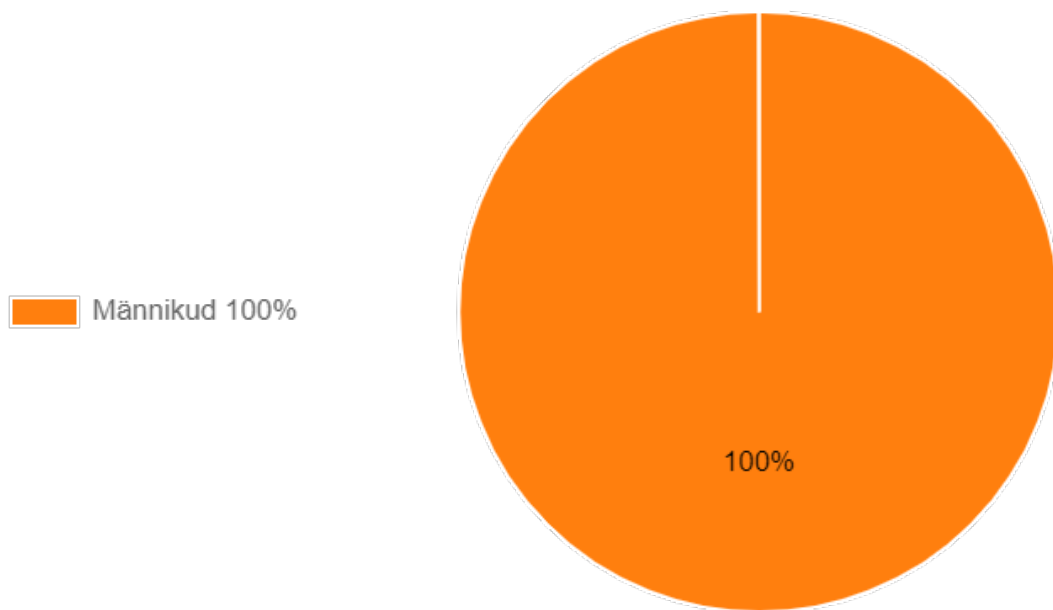


■ LR
 ■ HR
 ■ SR
 ■ AR
 ⊠ AR viimane
 ■ VR
 ■ HL
 ⊠ HL viimane
 ■ VE
 ⊠ VE viimane

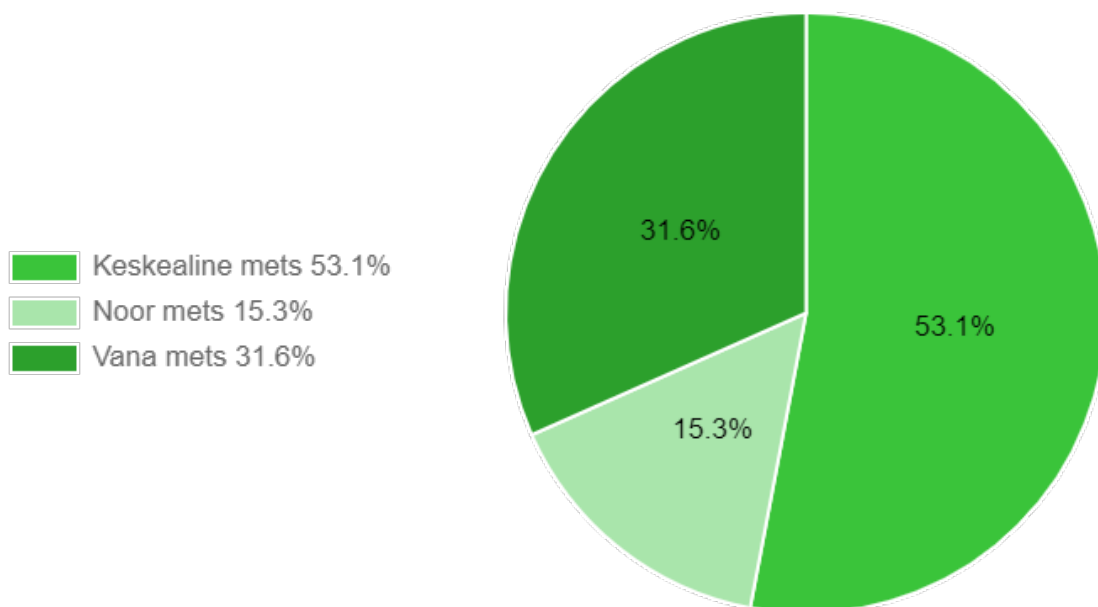
Kaart 2. Uuendusraied ja harvendusraied Dirhami küla ümbruses aastatel 2020 ja 2030.

Tabel 3. Raiete nimekiri koos uuendatava puuliigiga Dirhami ümbruse riigimetsades.

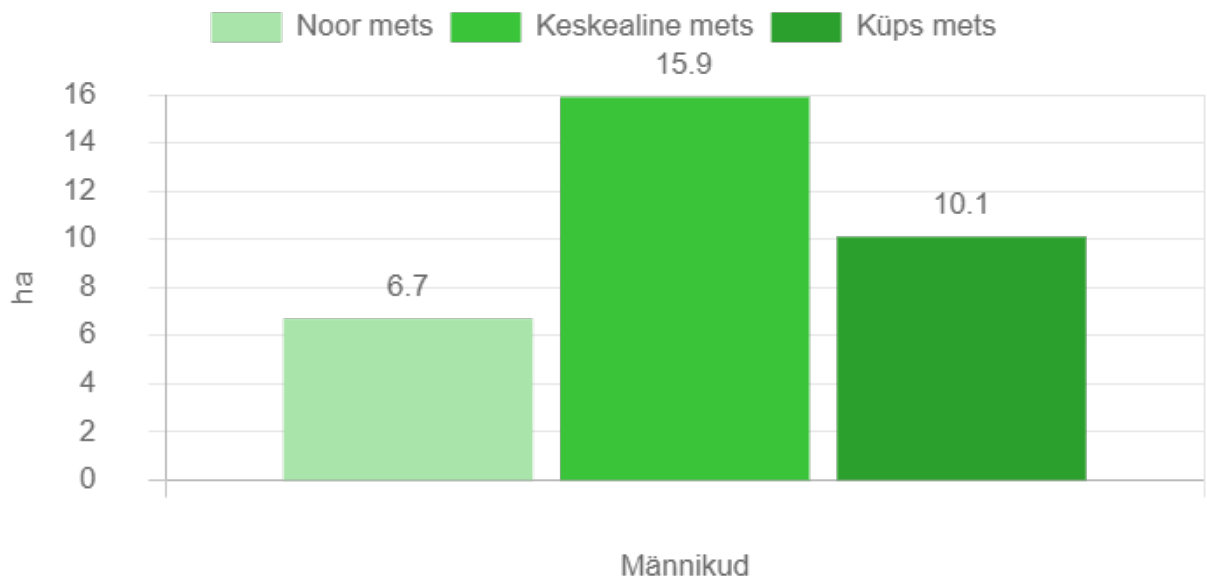
Kvartal	Eraldis	Puistu	Raieliik	Raieaasta	Uuendatav puuliik	Pindala, ha
VP012	7	Männikud	LR	2020	MA	0.7
VP012	9	Männikud	HR	2020	-	0.6
VP012	11	Männikud	AR	2030	-	6
VP012	21	Männikud	HR	2020	-	0.3



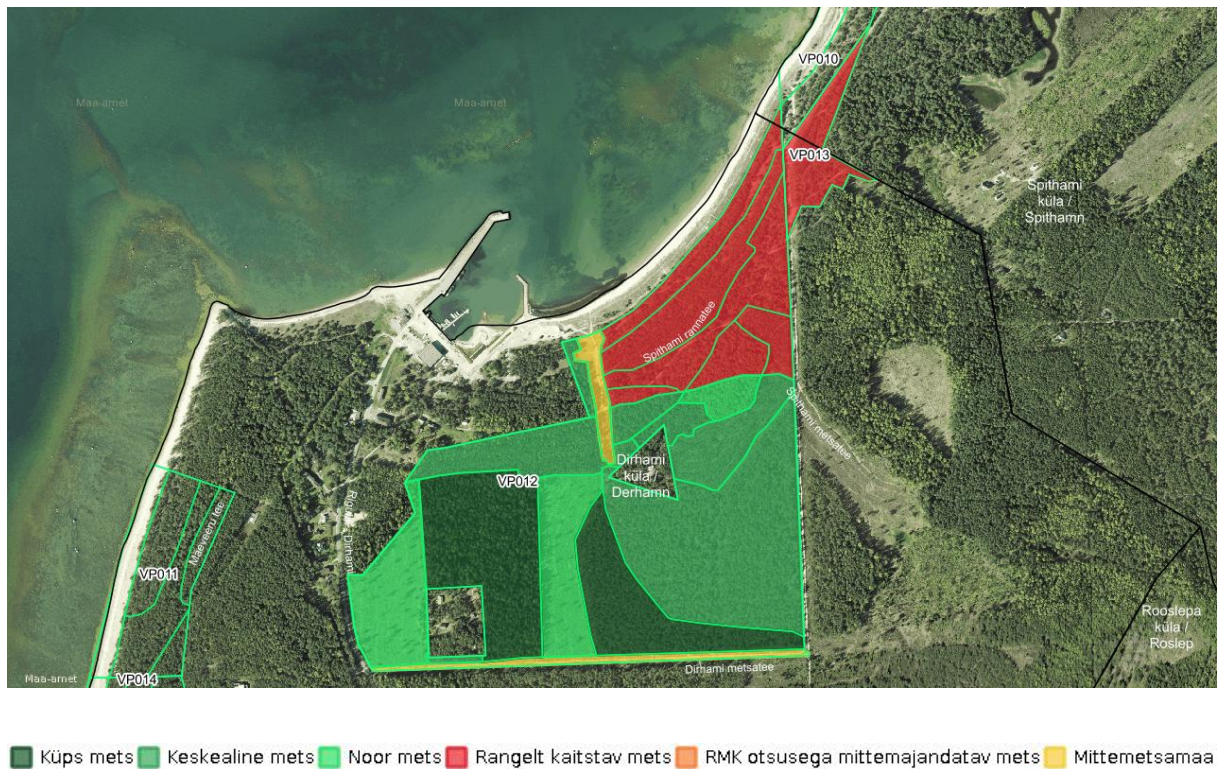
Joonis 5. Jaotus puuliikide kaupa protsentides (%) aastal 2030.



Joonis 6. Vanuseline jaotus protsentides (%) aastal 2030.



Joonis 7. Vanuseline jaotus hektarites (ha) puuliikide kaupa aastal 2030



Kaart 3. Dirhami küla riigimetsad aastal 2030.

IV Mõisted

Uuendusraiet tehakse puidu saamiseks ja uue metsa kasvatamiseks. RMK soovib säilitada meie metsade liigirikkust ja kasvatada erineva puuliigi puistuid seal, kus nad kasvavad kõige paremini.

Uuendusraie liigid on lageraie, turberaie ja valikraie.

- **Lageraie** korral raiutakse langilt ühe aasta jooksul kõik puud, välja arvatud säilikpuud, mis toetavad elurikkust ja ka looduslikku uuenemist kohapealse seemnega.
- **Turberaie** korral raiutakse mets hajali paiknevate üksikpuude või häiludena pikema aja jooksul.
- **Valikraiet** tehakse erandjuhtudel, kui seda toetavad looduslikud tingimused ja metsa on võimalik kasvatada ja kasutada püsimeetsana. Mets raiutakse üksikute puude ja väikeste häiludena.

Hooldusraiet kasutatakse elujõulise metsa kasvatamiseks.

Hooldusraie liigid on valgustusraie, harvendusraie ja sanitaarraie.

- Nooremates metsades tehakse **valgustusraiet**, mille käigus raiutakse kõik tulevaste suurde metsa mittesobivad puud ja tehakse kasvuruumi eelistatud peapuuliigile.
- Vanemates metsades tehakse **harvendusraiet**, mille käigus tõstetakse metsa väärtust tiheduse reguleerimise teel. Harvendusraiega raiutakse enamusepuuliigi kasvu segavad puud.
- Metsa halvenenud tervisliku seisundi parandamiseks tehakse **sanitaarraiet**.