

# **RMK metsade majandamise kava Haapsalu linna väärtuslikel maastikel aastatel 2020–2030**

**Koostaja: Tanel Ehrpais  
26. november 2020**

## Hea lugeja

Mets on Eesti rikkus. On oluline, et meie metsad oleksid elujõulised, erinevas vanuses, mitmekesised ja terved. Selline seisund saavutatakse metsa kasvatades, kasutades, uuendades ja kaitstes. Nõnda tagame, et igal järgmisel põlvkonnal on samaväärselt meiega noort metsa, keskealist metsa ja raieküpset metsa ning võimalus kasutada nende metsadega kaasnevaid hüvesid. Erinevas vanuses mets on vajalik ka ökoloogilise mitmekesisuse tagamiseks, sest eri liigid vajad erinevaid tingimusi ja elupaiku.

Enamus Eesti metsadest on poollooduslikud ehk inimene on need kunagi istutanud ning loodus teisi puuliike omalt poolt lisanud. Elujõulise metsa saamiseks järgnevad istutamisele metsakasvatustööd. Kui mets saab raieküpseks, siis puit raiutakse ja asemele kasvatatakse uus mets.

Metsa kasvatamise võtted on erinevad ja need olenevad kohapealsetest looduslikest tingimustest. Eesti tingimustes on kõige tulemuslikum uuendada metsa lageraiega, millega luuakse taimede kasvuks soodsad valgustingimused. Looduslikult on lageraiele sarnaseid tingimusi varem loonud põlengud ja tormid, mida täna aga esineb harvem ja väiksemal pindalal kui sada aastat tagasi.

Püsimetsamajandust pärsib Eestis enamasti metsade liigiline koosseis ja metsamuldade viljakus. Uue metsa kasvatamine vana metsa varjus on võimalik vaid väheviljakates männikutes, mida on Eestis vaid 6 protsenti metsamaast.

Metsa raiudes saame taastuvat ja keskkonnasõbralikku materjali, mida kasutame energia saamiseks, ehituses, mööblitööstuses, paberi tootmiseks ja paljuks muuks. Lisaks luuakse riigimetsas looduses liikumise võimalusi, kaitstakse loodusväärtusi ja kultuuriobjekte ning toetatakse teadusuuringuid.

Selleks, et säilitada Haapsalule omaste metsade püsimine ja mitmekülgne kasutus ka tulevikus, oleme kokku pannud Haapsalu linna väärtuslikel maastikel kasvava riigimetsa majandamise kava aastateks 2020-2030.

## I Ülevaade Haapsalu linna metsa majandamise kavaga hõlmatud riigimetsadest

Haapsalu linna üldplaneeringuga väärtuslikeks maastikeks määratud alal asub RMK hallatavat metsamaad 438 hektarit.

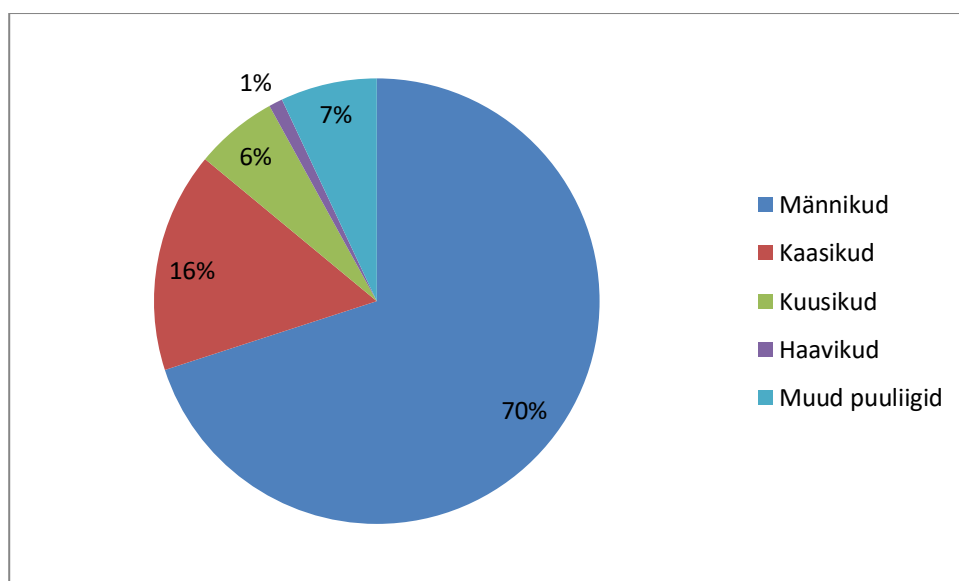
Sellest 9% asub looduskaitse rangeimas vööndis, kus mitte mingit metsa majandamist ei toimu. 8% on metsad, mille RMK on oma otsusega arvanud majandamisest välja. Sinna me mingeid metsamajandustöid ei planeeri.

83% on majandatavad metsad, kus metsa kasvatamine ja uuendamine toimub arvestades seadustest ja säästva metsamajandamise sertifikaatidest tulenevate piirangutega.

**Tabel 1.** Riigimetsamaa jagunemine hektarites majandamiskategooriate järgi Haapsalu linnas

Rangelt kaitstav mets	40
RMK otsusega mitte majandatav mets	33
<b>kokku</b>	<b>77</b>
majandatav mets	365
<b>kokku</b>	<b>365</b>
<b>Kõik kokku</b>	<b>438</b>

Käesolev kava hõlmab riigimetsade majandamise töid aladel, mis asuvad majandatavates metsades. Nende metsade pindala on kokku 365 ha. Neist metsadest enamuse moodustavad männikud (70%), järgnevad kaasikud (16%) ja kuusikud (6%). Ülejäänud puuliigid on esindatud vähesel määral (joonis 1).

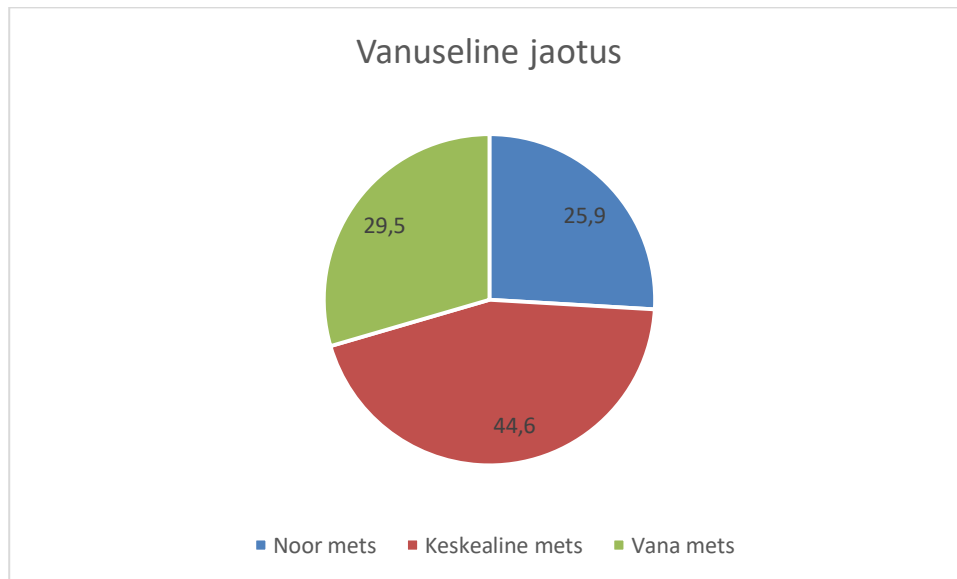


**Joonis 1.** Jaotus puuliikide kaupa.

Raieküpsed metsi on 29,5%. Raieküpsed metsad on metsad, mis seadusest tulenevalt lubab metsas teha uuendusraiet. Sõltuvalt puuliigist on see vanus erinev.

Keskealisi metsi on 45% ja noori metsi 26%. Noorte metsade hulka on arvatud hiljuti istutatud ja sõltuvalt puuliigist kuni 40 aasta vanused metsad (joonis 2, tabel 2).

Ideaalne oleks võrdne jaotus eri vanusegruppides, mis tagab erivanuseliste metsade olemasolu ka sadade aastate pärast. Siinsetes metsades on raieküpsed ja keskealisi metsi rohkem kui noori metsi.



**Joonis 2.** Vanuseline jaotus %

**Tabel 2.** vanuseline jaotus hektarites puuliikide kaupa.

	Männikud	Kaasikud	Kuusikud	Haavikud	Muud puuliigid	Kokku
Raieküps mets	75	13	3	1	16	108
Keskealised metsad	140	18	2	1	2	163
Noored metsad	38	23	17	5	11	94
Kokku	253	54	22	7	29	365

### III Mõisted

**Uuendusraiet** tehakse puidu saamiseks ja uue metsa kasvatamiseks. RMK soovib säilitada meie metsade liigirikkust ja kasvatada erineva puuliigi puustuid seal, kus nad kasvavad kõige paremini.

Uuendusraie liigid on lageraie, turberaie ja valikraie.

- **Lageraie** korral raiutakse langilt ühe aasta jooksul kõik puud, välja arvatud säilikpuud, mis toetavad elurikkust ja ka looduslikku uuenemist kohapealse seemnega.
- **Turberaie** korral raiutakse mets hajali paiknevate üksikpuudena pikema aja jooksul.
- **Valikraiet** tehakse erandjuhtudel, kui seda toetavad looduslikud tingimused ja metsa on võimalik kasvatada ja kasutada püsimeetsana. Mets raiutakse üksikute puude ja väikeste häiludena.

**Hooldusraiet** kasutatakse elujõulise metsa kasvatamiseks.

Hooldusraie liigid on valgustusraie, harvendusraie ja sanitaarraie.

- Nooremates metsades tehakse **valgustusraiet**, mille käigus raiutakse kõik tulevase suurde metsa mittedobivad puud ja tehakse kasvuruumi eelistatud peapuuliigile.
- Vanemates metsades tehakse **harvendusraiet**, mille käigus tõstetakse metsa väärtust tiheduse reguleerimise teel. Harvendusraiega raiutakse enamusepuuliigi kasvu segavad puud.
- Metsa halvenenud tervisliku seisundi parandamiseks tehakse **sanitaarraiet**.

#### **IV Üldised põhimõtted riigimetsade majandamisel**

Metsi majandatakse viisil, et oleks tagatud metsade uuenemine ja mitmekülgne kasutus ka tulevikus. Tuleviku metsahoiu mõttes planeerime metsade uuendamist sihiga tagada puistute ühtlasem jagunemine vanusegruppidesse.

Metsade majandamist tutvustatakse kogukonnale täiendavalt infokoosolekutel, mis toimuvad hiljemalt raietele eelneva aasta 1. detsembriks.

- Uus mets pannakse lankidel kasvama hiljemalt kahe aasta jooksul pärast raiet.
- Kõige enne raiutakse metsad, mis on kõige vanemad või mille tervislik seisund on halb.
- Raided planeeritakse selliselt, et raiutaks võimalikult harva.
- Raielangid püütakse sobitada maastikku. Raiete puhul püütakse mitte tükeldada väljakujunenud metsamassiive ning välditakse suurte avatud vaadete tekkimist.
- Lageraie lankidega ei ületata väljakujunenud metsaradasid ja teid.
- Lageraie puhul jälgitakse selle kõrvale jääva ala olukorda. Uuel langil ei alustata lageraiega enne, kui kõrvaloleval langil kasvab ca 1 meetri kõrgune noor mets.
- Teede ja radade ääres jäetakse lageraie langile tavapärasest rohkem säilikipuid (20–70 tk/ha) või säilikpuude suuremaid gruppe.
- Noortes ja keskealistes metsades tehakse hooldusraiet vastavalt nende metsade vajadustele.
- Eriolukordade – tormi- ja muude oluliste metsakahjustuste – tõttu tekkivatest töödest teavitab RMK kogukonda eraldi ning need tööd võivad tuua muudatusi metsauuendustööde kavas.

## V Metsade majandamise kava Haapsalu linna väärtuslikel maastikel aastatel 2020–2030

Arvestades Haapsalu linna väärtuslikel maastikel kasvavate riigimetsade vanuselist koosseisu, metsa puuliigilist ja vanuselist koosseisu ning kasvutingimusi, oleme planeerinud metsade järkjärguliseks uuendamiseks teha lähema 10 aasta jooksul erinevaid raieid kokku 59 hektaril (tabel 3).

Tabel 3. Raiete pindala hektarites Haapsalu linna riigimetsades 2020-2030

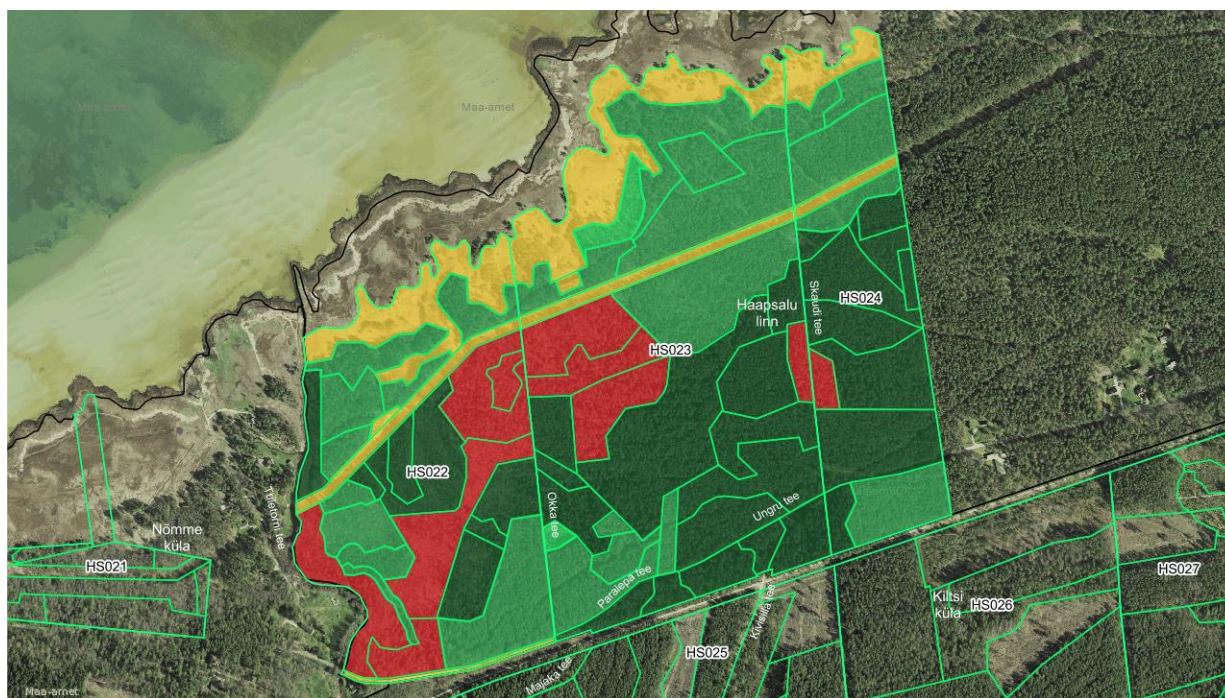
	Lageraie	Turberaie	Valikraie	Kokku
2021	10			10
2023	12	5	2	19
2026	4			4
2028	17	3	2	22
2030	4			4
<b>Kokku</b>	<b>47</b>	<b>8</b>	<b>4</b>	<b>59</b>

Ülevaatlikkuse ja raieplaanide näitlikustamise lihtsustamiseks oleme metsad jaganud 4 piirkonnaks:

1. Paralepa parkmets (endisest raudteetammist põhja pool),
2. Paralepa mets (piiriks põhja pool endine raudteetamm),
3. Pullapää mets,
4. Valgevälja mets.

Kõik neli planeerimispiirkonda on oma looduslike tingimuste ja metsade iseloomu tõttu erinevad, mistõttu läheneme raiete kavandamisele igas piirkonnas lähtuvalt selle eripäradest.

## PARALEPA PARKMETSJA PIIRKOND



■ Küps mets 
 ■ Keskealine mets 
 ■ Noor mets 
 ■ Rangelt kaitstav mets 
 ■ RMK otsusega mitterajandatav mets 
 ■ Mitterajandatav metsamaa

Paralepa parkmetsa riigimetsamaa enamuse moodustavad Paralepa-Pullapää metsa maastikukaitsealal kasvavad raieküpsed männikud. Senise vähese metsade majandamise tõttu on keskealiste metsade osakaal väike ning noored metsad puuduvad pea täielikult (tabel 4).

**Tabel 4.** Metsamaa jagunemine hektarites puuliikide ja vanuse lõikes Paralepa parkmetsas.

Puuliigid	Raieküps mets	Keskealised metsad	Noored metsad	Kokku
Männikud	24,4	26,7	0,9	52
Kaasikud	2,2	0,2		2,4
Kuusikud	2,2			2,2
Muud puuliigid	2,9	1		3,9
<b>Kokku</b>	<b>31,7</b>	<b>27,9</b>	<b>0,9</b>	<b>60,5</b>



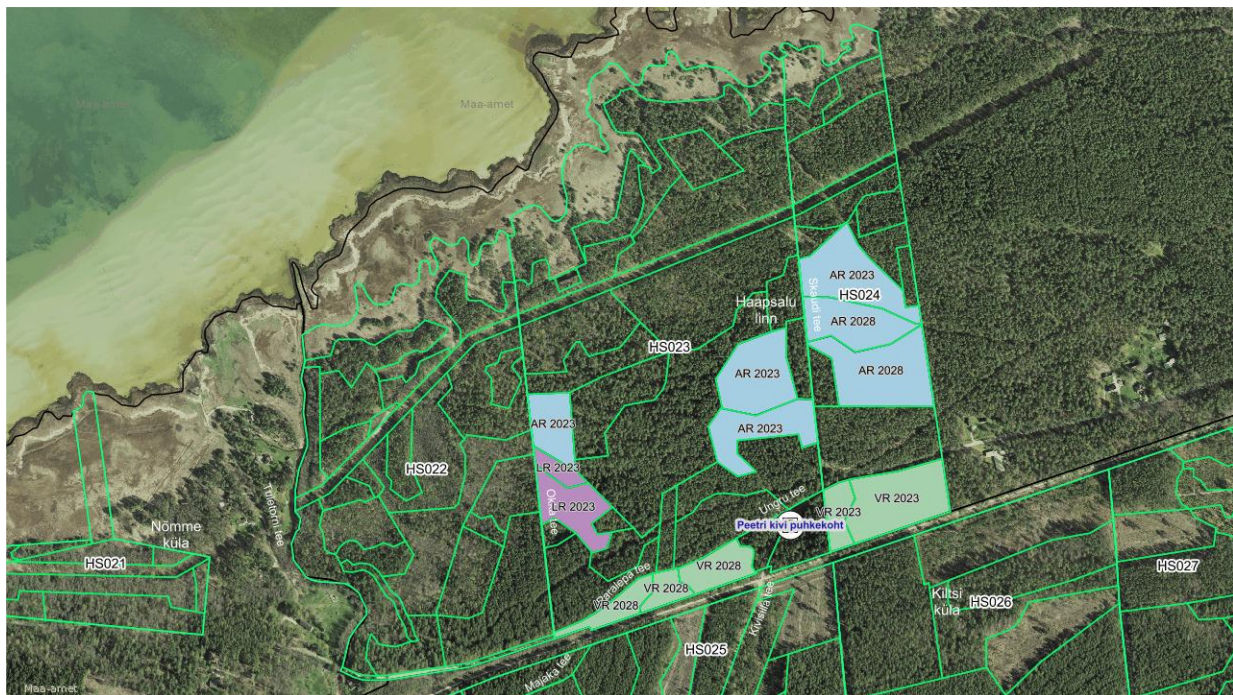
Paralepa parkmetsas on raieküpsed metsi märgatavalt rohkem kui teisi vanusegruppe, mistõttu on siia planeeritud uuendusraieid kokku 13,5 hektaril, mis moodustab 42% raieküpsete metsade pindalast. Looduslikud tingimused lubavad metsade uuendamiseks kasutada valdavalt turberaieid. Lageraied on planeeritud vaid sinna, kus turberaie ei taga männile sobilikke kasvutingimusi (tabel 5).

**Tabel 5.** Raiete maht hektarites Paralepa parkmetsas.

Raie aasta	Turberaie	Lageraie	Valikraie	Kokku
2023	5,2	1,3	2,2	8,7
2028	3,2		1,6	4,8
<b>Kokku</b>	<b>8,4</b>	<b>1,3</b>	<b>3,8</b>	<b>13,5</b>

Paralepa-Pullapää metsa maastikukaitsealal planeeritud raiete puhul arvestatakse Looduskaitseadusest tulenevate piirangutega, mis ei luba teha suuremat lageraielanki kui 2 hektarit ja suuremat turberaie lanki kui 5 hektarit. Suurim planeeritud lageraie lank on 1 hektar ning turberaie lank 2 hektarit. Ungru tee ja vana raudteetammi vaheline mets uuendatakse järkudena, kasutades valikraiet. Raied on plaanitud Paralepa parkmetsas teha 2023. ja 2028. aastal (kaart Paralepa parkmetsa uuendusraied, tabel 6).

Kaart. Uuendusraied aastatel 2023 ja 2028.

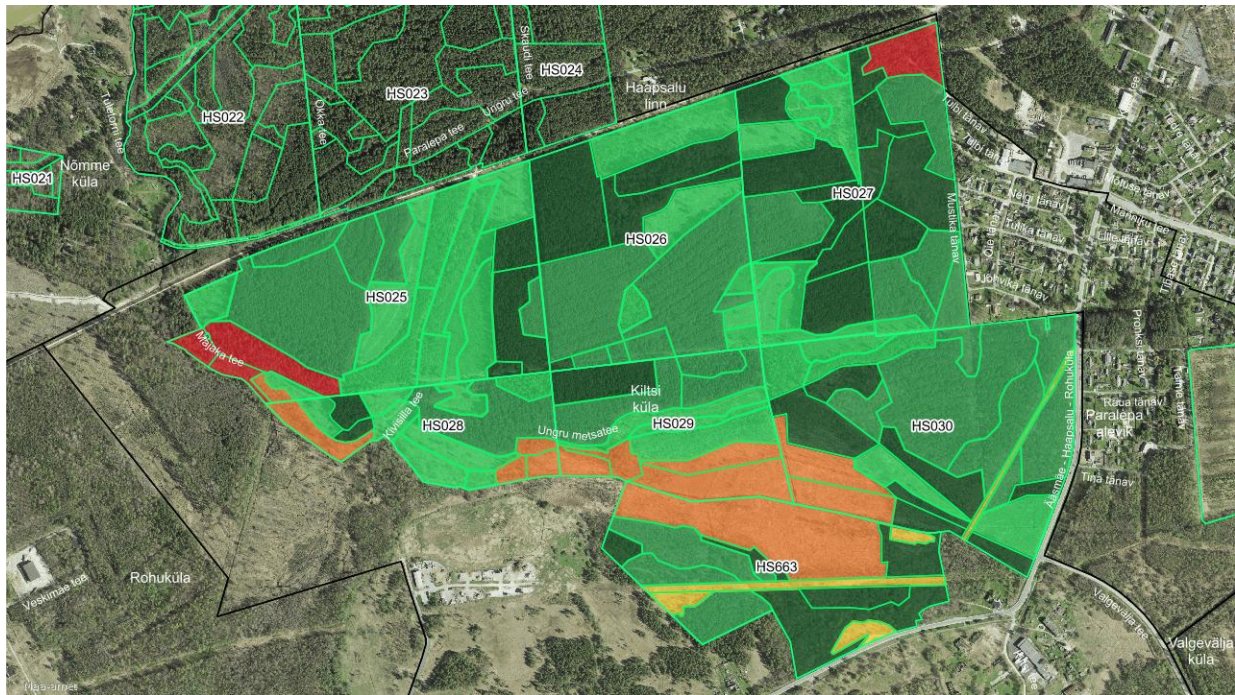


LR
  HR
  SR
  AR
  AR viimane
  VR
  HL
  HL viimane
  VE
  VE viimane

**Tabel 6.** Raiete nimekiri koos uuendatava puuliigiga Paralepa parkmetsas.

<b>Kvartal</b>	<b>Eraldis</b>	<b>Puistu</b>	<b>Raieliik</b>	<b>Raieaasta</b>	<b>Uuendatav puuliik</b>	<b>Pindala (ha)</b>
HS023	9	Männikud	Turberaie	2023	Mänd	0,8
HS023	12	Männikud	Turberaie	2023	Mänd	1,5
HS023	14	Muud puuliigid	Lageraie	2023	Kuusk	0,3
HS023	15	Kuusikud	Lageraie	2023	Kuusk	1,0
HS023	18	Männikud	Turberaie	2023	Mänd	1,3
HS023	24	Männikud	Valikraie	2028	Mänd	0,5
HS023	25	Männikud	Valikraie	2028	Mänd	0,4
HS023	26	Männikud	Valikraie	2028	Kuusk	0,7
HS024	6	Männikud	Turberaie	2023	Mänd	1,6
HS024	9	Männikud	Turberaie	2028	Mänd	2,0
HS024	11	Männikud	Valikraie	2023	Kuusk	0,5
HS024	12	Männikud	Valikraie	2023	Mänd	1,7
HS024	17	Männikud	Turberaie	2028	Mänd	1,2

## PARALEPA METSA PIIRKOND



■ Küps mets 
 ■ Keskealine mets 
 ■ Noor mets 
 ■ Rangelt kaitstav mets 
 ■ RMK otsusega mitterajandatav mets 
 ■ Mittemetsamaa

**Paralepa metsa** riigimetsast enamuse moodustavad männikud, kuid ligi 40% protsendil kasvavad kaasikud ja kuusikud, vähemal määral ka lepikeud ja saarikud.

Paralepa metsade vanuseline jaotus on võrreldes Paralepa parkmetsaga ühtlasem. Enim on keskealist metsa, kuid noore metsa osakaal on väiksem (tabel 7).

**Tabel 7.** Metsamaa jagunemine hektarites puuliikide ja vanuse lõikes Paralepa metsas.

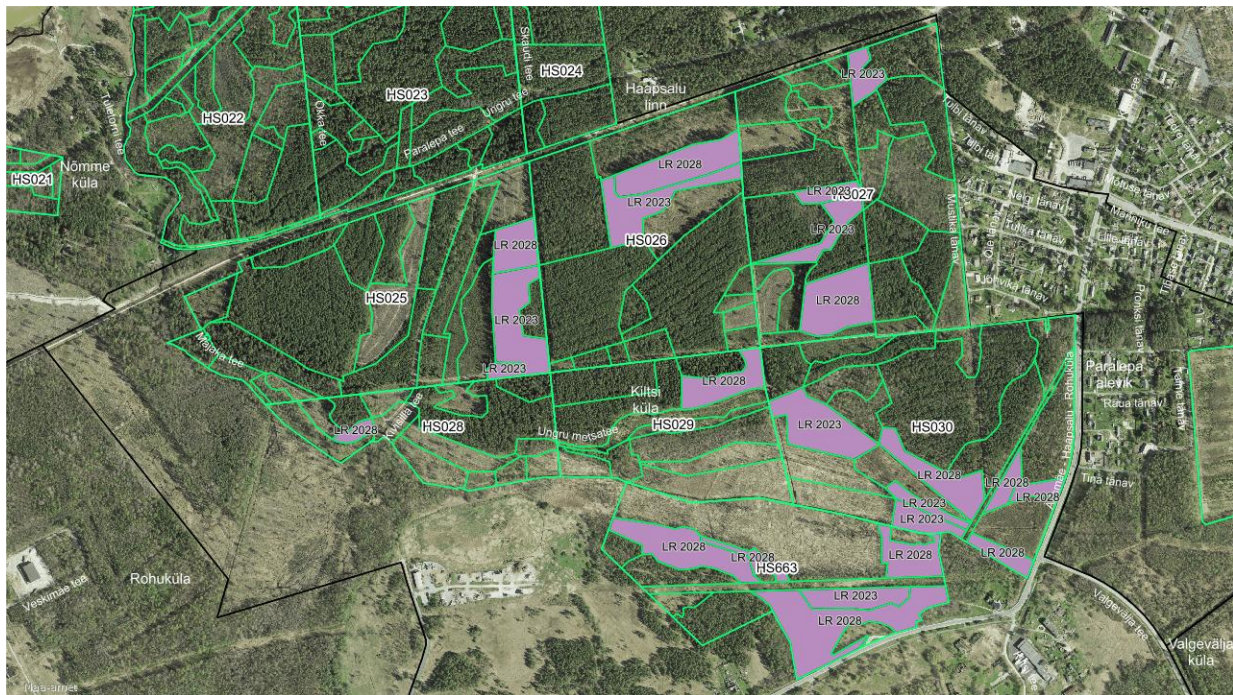
Puuliigid	Raieküps mets	Keskealised metsad	Noored metsad	Kokku
Männikud	24,1	50,4	25,4	99,9
Kaasikud	7,2	7,6	10,6	25,4
Kuusikud	0	2,1	6,4	8,5
Muud puuliigid	11,7	0,1	0,4	12,2
<b>Kokku</b>	<b>43</b>	<b>60,2</b>	<b>42,8</b>	<b>146</b>

Kuna ideaalne oleks puistute võrdne jaotus eri vanusegruppides, siis on siin planeeritud uuendusraieid kokku 28,3 hektaril. Kasvukohatingimuste poolest on Paralepa mets viljakas, mistõttu on uuendamiseks vaja kasutada lageraiet. Turberaiet ei ole võimalik siin kasutada, sest vana metsa varjus hoogsalt kasvama hakkav sarapuu ja muu lehtpuuvõsa ei võimalda väiksel männil suureks kasvada. Lageraiet on plaanitud Paralepa metsas teha 2023. ja 2028. aastal (kaart Paralepa metsa uuendusraietest, tabel 8 ja 9).

**Tabel 8.** Raiete maht hektarites Paralepa metsas.

Raie aasta	Lageraie	Kokku
2023	10,9	10,9
2028	17,4	17,4
<b>Kokku</b>	<b>28,3</b>	<b>28,3</b>

Kaart. Uuendusraieid aastatel 2023 ja 2028

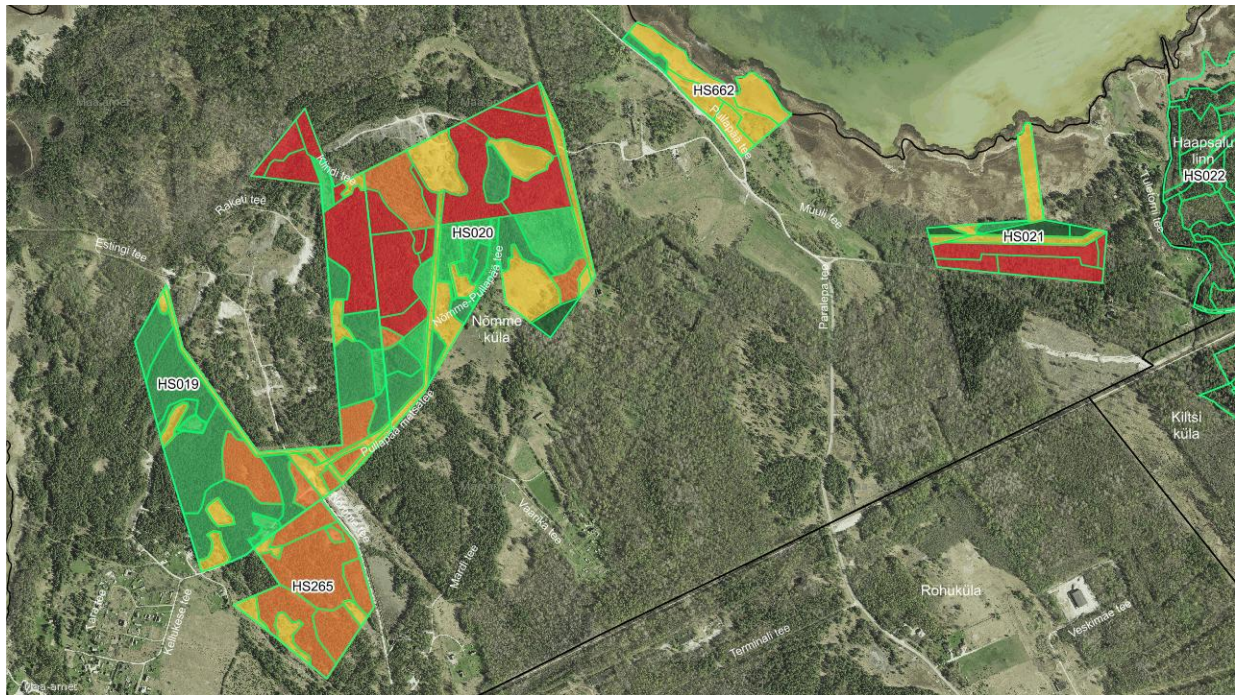


LR
  HR
  SR
  AR
  AR viimane
  VR
  HL
  HL viimane
  VE
  VE viimane

**Tabel 9.** Raiete nimekiri koos uuendatava puuliigiga Paralepa metsas.

Kvartal	Eraldis	Puistu	Raieliik	Raieaasta	Uuendatav puuliik	Pindala (ha)
HS025	16	Männikud	Lageraie	2028	Mänd	1,1
HS025	18	Männikud	Lageraie	2023	Mänd	2,2
HS025	20	Männikud	Lageraie	2023	Mänd	0,2
HS026	2	Männikud	Lageraie	2023	Kuusk	1,8
HS026	16	Männikud	Lageraie	2028	Kuusk	2,1
HS027	7	Kaasikud	Lageraie	2023	Kuusk	0,7
HS027	10	Männikud	Lageraie	2023	Mänd	0,5
HS027	12	Männikud	Lageraie	2023	Mänd	1,0
HS027	19	Männikud	Lageraie	2028	Mänd	2,2
HS028	15	Kaasikud	Lageraie	2028	Kask	0,3
HS029	4	Kuusikud	Lageraie	2028	Kuusk	1,3
HS030	6	Kaasikud	Lageraie	2023	Kask	2,2
HS030	15	Kaasikud	Lageraie	2028	Kask	1,6
HS030	16	Kaasikud	Lageraie	2028	Kask	0,5
HS030	17	Kaasikud	Lageraie	2028	Kask	0,4
HS030	20	Muud puuliigid	Lageraie	2028	Sanglepp	0,5
HS030	22	Muud puuliigid	Lageraie	2023	Kask	0,7
HS030	23	Muud puuliigid	Lageraie	2023	Kask	0,5
HS663	2	Kaasikud	Lageraie	2028	Kask	2,3
HS663	5	Muud puuliigid	Lageraie	2028	Sanglepp	0,4
HS663	8	Muud puuliigid	Lageraie	2028	Kuusk	1,2
HS663	12	Muud puuliigid	Lageraie	2023	Kuusk	1,1
HS663	13	Muud puuliigid	Lageraie	2028	Kuusk	3,5

## PULLAPÄÄ METSA PIIRKOND



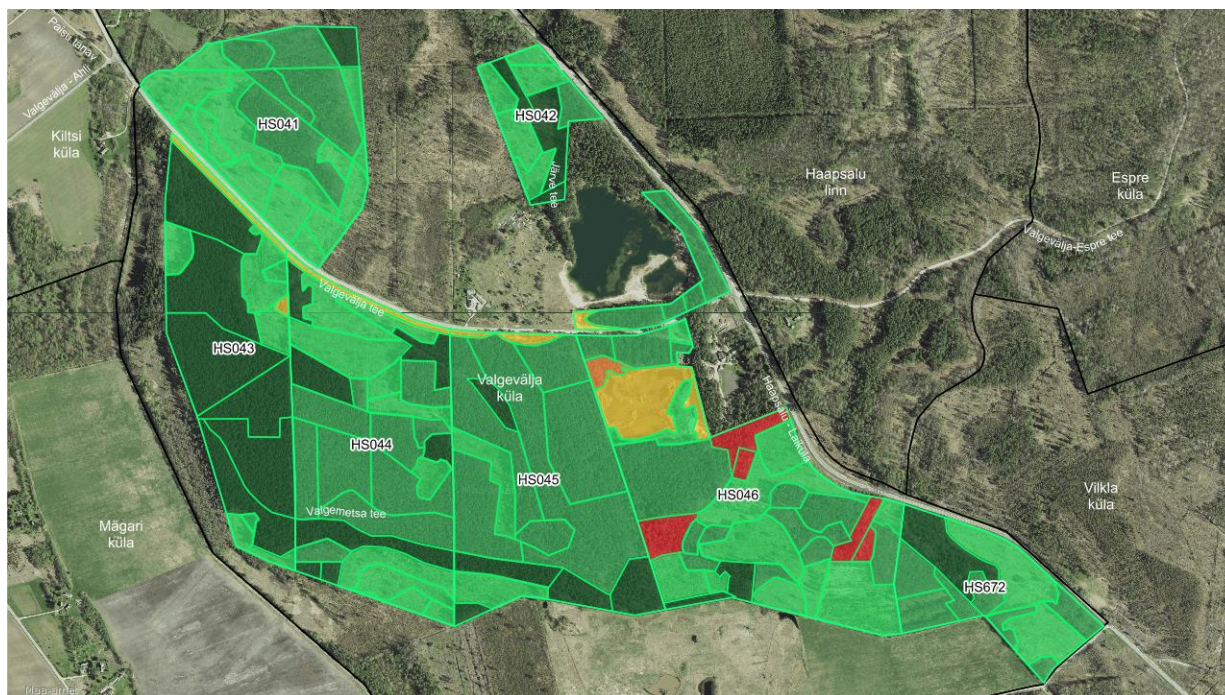
■ Küps mets
 ■ Keskealine mets
 ■ Noor mets
 ■ Rangelt kaitstav mets
 ■ RMK otsusega mitterajandatav mets
 ■ Mittemetsamaa

**Pullapää metsa** enamuse moodustavad loosaladel kasvavad männikud. Kuna loosaladel kasvava metsa uuenemine on väga pikaajaline protsess, siis perioodiks 2020–2030 piirkonda uusi uuendusraieid ei kavandata (tabel 10).

**Tabel 10.** Metsamaa jagunemine hektarites puuliikide ja vanuse lõikes Pullapää metsas.

Puuliigid	Raieküps mets	Keskealised metsad	Noored metsad	Kokku
Männikud		17,3	3,3	20,6
Kaasikud			2,6	2,6
Haavikud	0,4			0,4
Muud puuliigid	1	0,5	0,3	1,4
<b>Kokku</b>	<b>1,4</b>	<b>17,8</b>	<b>6,2</b>	<b>25,4</b>

## VALGEVÄLJA METSA PIIRKOND



■ Küps mets 
 ■ Keskealine mets 
 ■ Noor mets 
 ■ Rangelt kaitstav mets 
 ■ RMK otsusega mitterajandatav mets 
 ■ Mitterajandatav metsamaa

Valgevälja metsa riigimetsast enamuse moodustavad männikud, kuid ligi 40% protsendil kasvavad kaasikud ja kuusikud, vähemal määral ka lepikud ja haavikud (tabel 11).

Tänu varasemale metsade majandamisele on metsa vanuseline jaotus kõigis vanusegruppides võrdne. Aga tuleviku metsahoiu mõttes tuleb ka siin raieküpsid metsi uuendada.

**Tabel 11.** Metsamaa jagunemine hektarites puuliikide ja vanuse lõikes Valgevälja metsas.

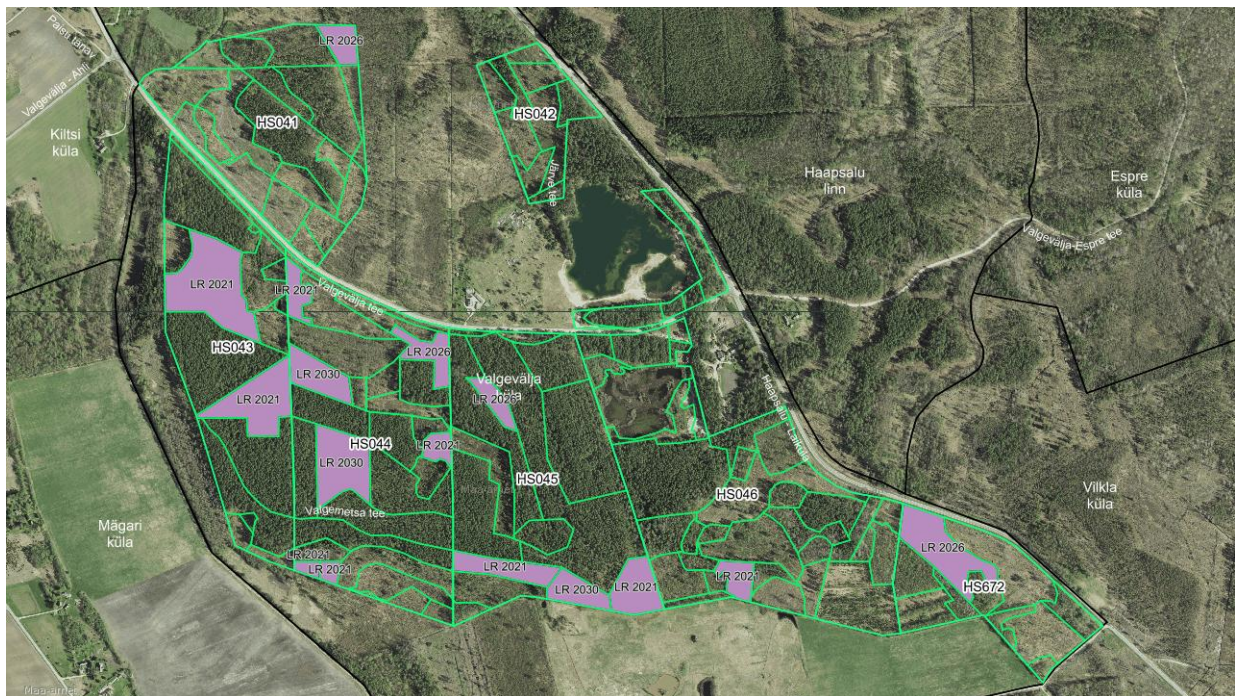
Puuliigid	Raieküps mets	Keskealised metsad	Noored metsad	Kokku
Männikud	26,2	45,8	8,3	80,3
Kaasikud	4,2	9,8	9,6	23,6
Kuusikud	0,5		11,1	11,6
Haavikud		0,4	5,1	5,5
Muud puuliigid	0,7	0,7	10,6	12
<b>Kokku</b>	<b>31,6</b>	<b>56,7</b>	<b>44,7</b>	<b>133</b>

Et hoida metsade ühtlast vanuselist jaotust, on Valgevälja metsa planeeritud uuendusraied 17,8 hektarit. Kasvukohatingimuste poolest on Valgevälja mets viljakas, mistõttu on uuendamiseks vaja kasutada lageraiet. Turberaiet ei ole võimalik siin kasutada, sest vana metsa varjus hoogsalt kasvama hakkav sarapuu ja muu lehtpuuvõsa ei võimalda väiksel männil suureks kasvada. Lageraiet on plaanitud Valgevälja metsas teha 2021., 2026. ja 2030. aastal (kaart Valgevälja uuendusraietest, tabel 13).

**Tabel 12.** Raiete maht hektarites Valgevälja metsas.

Raie aasta	Lageraie
2021	9,8
2026	4,1
2030	3,9
<b>Kokku</b>	<b>17,8</b>

**Kaart.** Uuendusraied aastatel 2021, 2026 ja 2030.



LR
  HR
  SR
  AR
  AR viimane
  VR
  HL
  HL viimane
  VE
  VE viimane



**Tabel 13.** Raiete nimekiri koos uuendatava puuliigiga Valgevälja metsas.

Kvartal	Eraldis	Puistu	Raieliik	Raieaasta	Uuendatav puuliik	Pindala (ha)
HS041	4	Kaasikud	Lageraie	2026	Kask	0,6
HS043	3	Männikud	Lageraie	2021	mänd	3,3
HS043	7	Männikud	Lageraie	2021	mänd	2,1
HS044	1	Männikud	Lageraie	2021	kuusk	0,5
HS044	5	Kaasikud	Lageraie	2026	kuusk	0,8
HS044	6	Männikud	Lageraie	2030	mänd	1,1
HS044	14	Männikud	Lageraie	2021	mänd	0,4
HS044	16	Männikud	Lageraie	2030	mänd	2,0
HS044	22	Kaasikud	Lageraie	2021	Kask	0,2
HS044	23	Männikud	Lageraie	2021	kuusk	0,2
HS045	9	Männikud	Lageraie	2021	mänd	1,2
HS045	12	Männikud	Lageraie	2030	kuusk	0,8
HS045	13	Männikud	Lageraie	2021	mänd	1,2
HS045	15	Kaasikud	Lageraie	2026	kuusk	0,5
HS046	31	Männikud	Lageraie	2021	kuusk	0,6
HS672	1	Kaasikud	Lageraie	2026	Kask	2,1