

Harjumaa, Harku vald

**Vääna ümbruse riigimetsade
majandamise kava aastateks
2021-2030**

Projekt

Koostaja: Jürgen Kusmin

28. mai 2021

Sisukord

I Ülevaade Vääna ümbruse metsa majandamise kavaga hõlmatud riigimetsadest	3
II Üldised põhimõtted riigimetsade majandamisel	7
III Metsade majandamise kava Vääna ümbruse riigimetsades aastatel 2021–2030	8
IV Mõisted	14

Hea lugeja!

Mets on Eesti rikkus. Meile kõigile on oluline, et meie metsad oleksid elujõulised, erinevas vanuses, mitmekesised ja terved. Selline seisund saavutatakse metsa kasvatades, kasutades, uuendades ja kaitstes. Nõnda tagame, et igal järgmisel põlvkonnal on samaväärselt meiega noort metsa, keskealist metsa ja raieküpset metsa ning võimalus kasutada nende metsadega kaasnevaid hüvesid. Erinevas vanuses mets on vajalik ka ökoloogilise mitmekesisuse tagamiseks, sest eri liigid vajavad erinevaid tingimusi ja elupaiku.

Enamus Eesti metsadest on poollooduslikud ehk inimene on need kunagi istutanud ning loodus teisi puuliike omalt poolt lisanud. Elujõulise metsa saamiseks järgnevad istutamisele metsakasvatustööd. Kui mets saab raieküpseks, siis puit raiutakse ja asemele kasvatatakse uus mets.

Metsa kasvatamise võtted on erinevad ja need olenevad kohapealsetest looduslikest tingimustest. Eesti tingimustes on kõige tulemuslikum uuendada metsa lageraiega, millega luuakse taimede kasvuks soodsad valgustingimused. Looduslikult on lageraiele sarnaseid tingimusi varem loonud põlengud ja tormid, mida täna aga esineb harvem ja väiksemal pindalal kui sada aastat tagasi.

Püsimetsamajandust pärsib Eestis enamasti metsade liigiline koosseis ja metsamuldade viljakus. Uue metsa kasvatamine vana metsa varjus on võimalik vaid väheviljakates männikutes, mida on Eestis vaid 6% metsamaast.

Metsa raiudes saame taastuvat ja keskkonnasõbralikku materjali, mida kasutame energia saamiseks, ehituses, mööblitööstuses, paberi tootmiseks ja paljuks muuks. Lisaks luuakse riigimetsas looduses liikumise võimalusi, kaitstakse loodusväärtusi ja kultuuriobjekte ning toetatakse teadusuuringuid.

Selleks, et säilitada nende metsade püsimine ja mitmekülgne kasutus ka tulevikus, oleme kokku pannud Vääna ümbruses kasvava riigimetsa majandamise kava aastateks 2021–2030.

I Ülevaade Vääna ümbruse metsa majandamise kavaga hõlmatud riigimetsadest

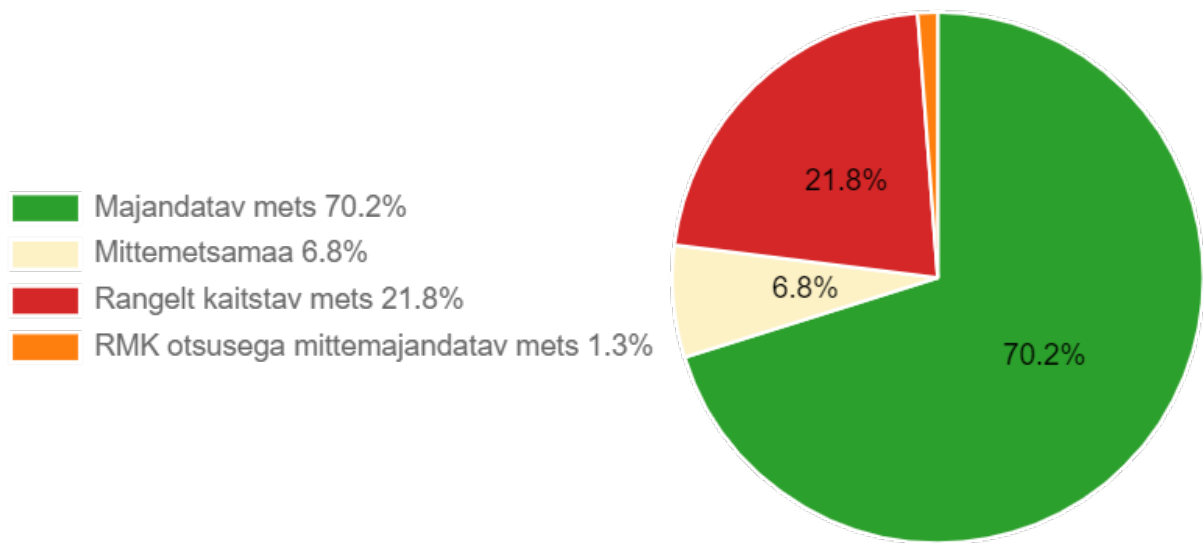
Vääna ümbruses asub RMK hallatavat metsamaad 66.0 ha (tabel 1, joonis 1, kaart 1). Sellest 21.8% asub looduskaitse rangeimas vööndis, kus mitte mingit metsa majandamist ei toimu (vääriselupaigad ja kavandatava Sõrve looduskaitseala sihtkaitsevööndid). 1.2% on metsad, mille RMK on oma otsusega arvanud majandamisest välja. 6.8% asub mittemetsamaal. Sinna me metsamajandustöid ei planeeri.

70.2% on majandatavad metsad, kus metsa kasvatamine ja uuendamine toimub arvestades seadustest ja säästva metsamajandamise sertifikaatidest tulenevate piirangutega.

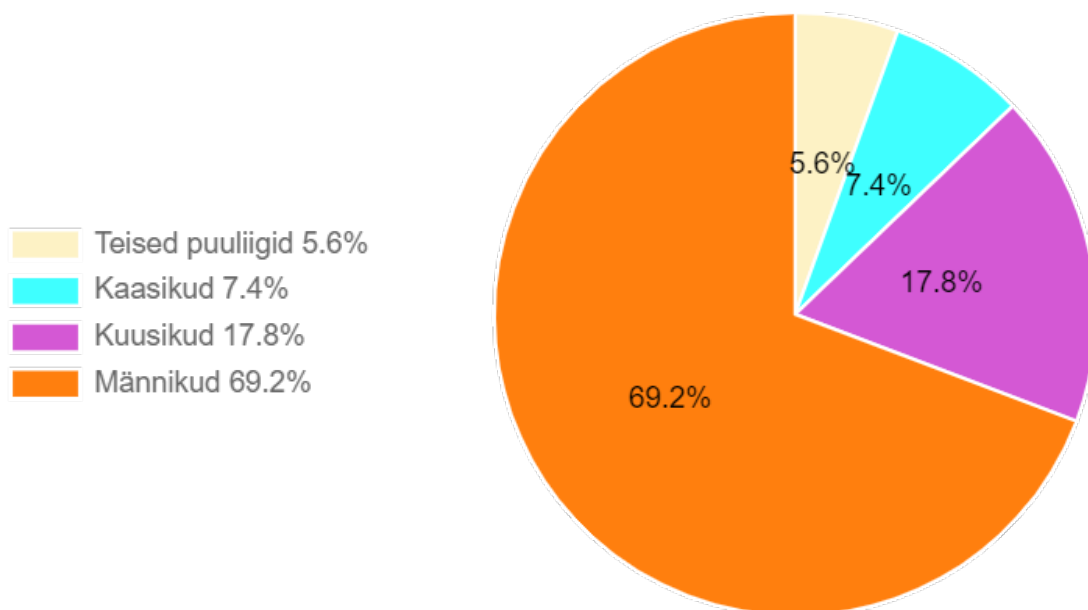
Tabel 1. Riigimetsamaa jagunemine hektarites majandamiskategooriate järgi.

Rangelt kaitstav mets	14.4
RMK otsusega mitte majandatav mets	0.8
Mittemetsamaa	4.5
Kokku	19.7
Majandatav mets	46.3
Kõik kokku	66.0

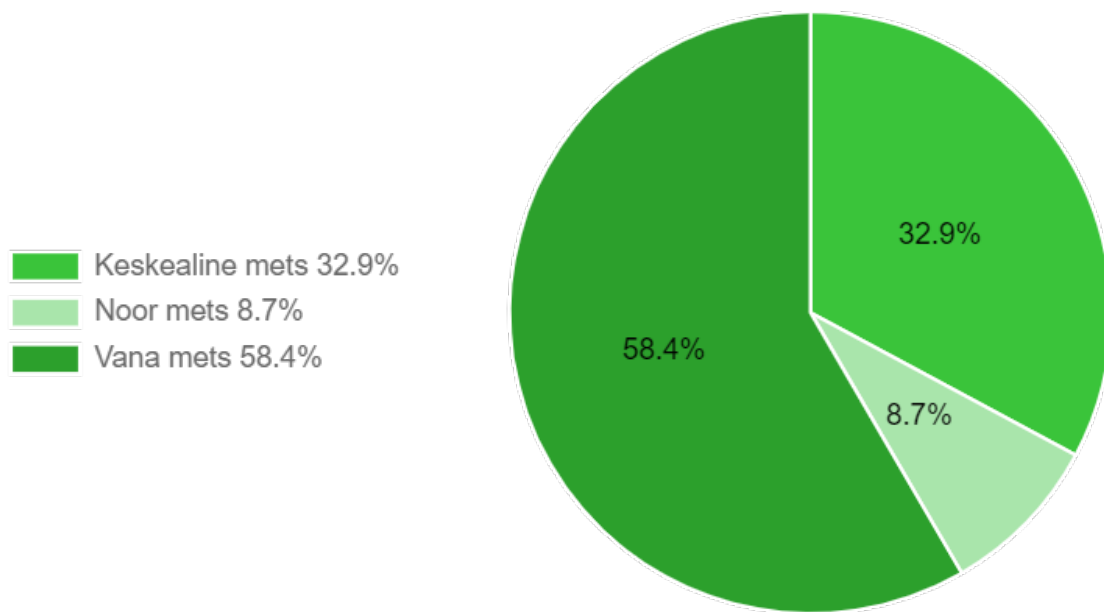
Kavaga hõlmatud metsadest enamuse moodustavad männikud, järgnevad kuusikud. Ülejäänud puuliigid on esindatud vähesel määral (joonised 2-6).



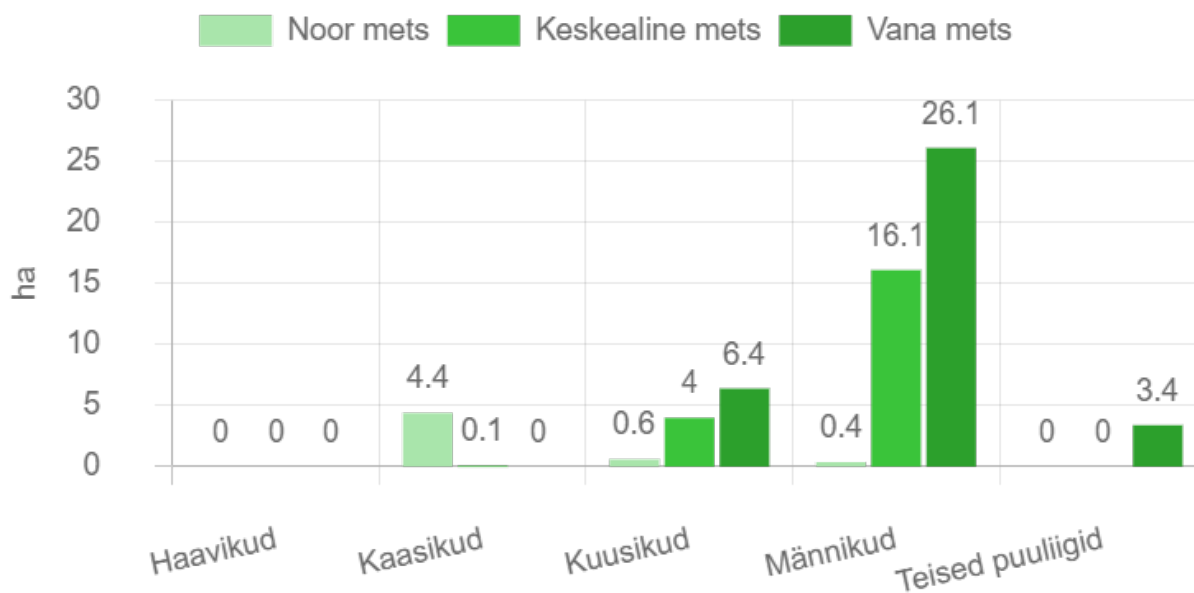
Joonis 1. Ala metsade jagunemine majandamise kategooriatesse.



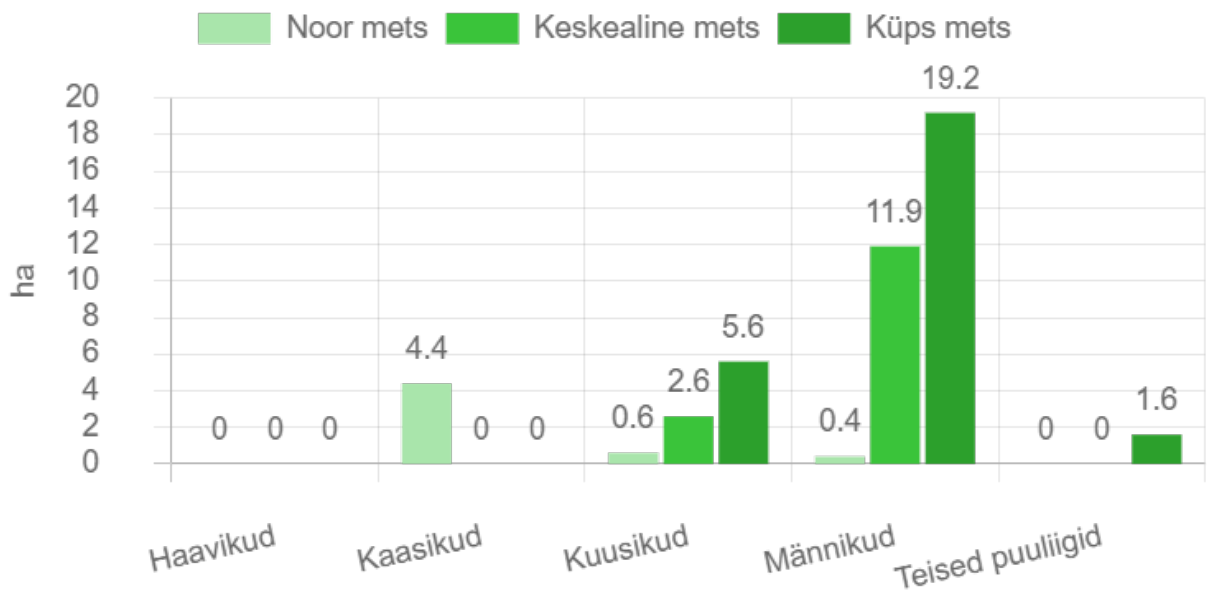
Joonis 2. Ala kõigi metsade jagunemine puuliikide kaupa.



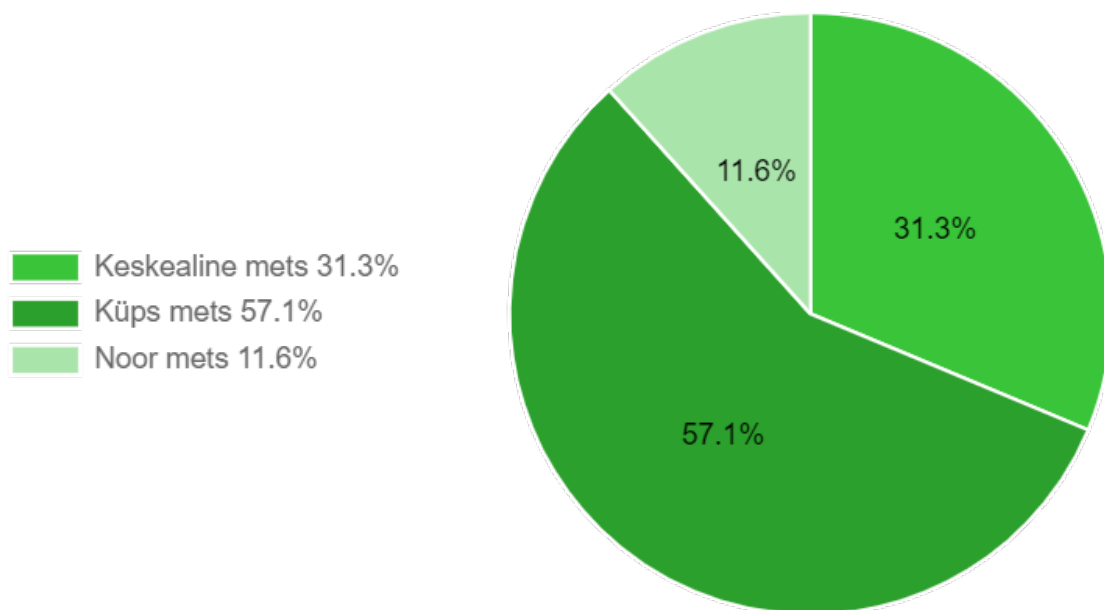
Joonis 3. Ala kõigi metsade vanuseline jaotus protsentides.



Joonis 4. Ala kõigi metsade vanuseline jaotus hektarites puuliikide kaupa.



Joonis 5. Ala majandatavate metsade vanuseline jaotus hektarites puuliikide kaupa.



Joonis 6. Ala majandatavate metsade vanuseline jaotus protsentides.

II Üldised põhimõtted riigimetsade majandamisel

Metsi majandatakse viisil, et oleks tagatud metsade uuenemine ja mitmekülgne kasutus ka tulevikus. Tuleviku metsahoiu mõttes planeerime metsade uuendamist sihiga tagada puistute ühtlasem jagunemine vanusegruppidesse.

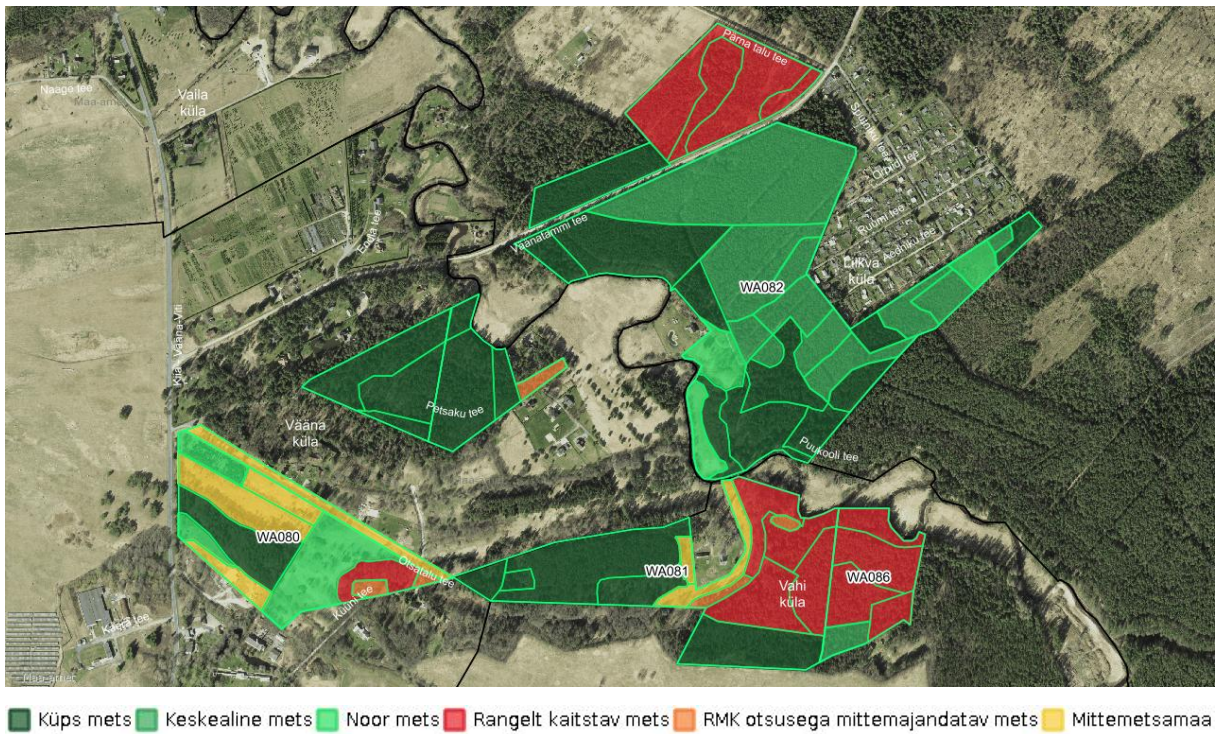
- Uus mets pannakse lankidel kasvama hiljemalt kahe aasta jooksul pärast raiet.
- Kõige enne raiutakse metsad, mis on vanemad või mille tervislik seisund on halb.
- Raied planeeritakse selliselt, et raiutaks võimalikult harva.
- Raielangid püütakse sobitada maastikku. Raiete puhul püütakse mitte tükeldada väljakujunenud metsamassiive ning välditakse suurte avatud vaadete tekkimist.
- Lageraie lankidega ei ületata väljakujunenud metsaradasid ja teid.
- Lageraie puhul jälgitakse selle kõrvale jääva ala olukorda. Uuel langil ei alustata lageraiega enne, kui kõrvaloleval langil kasvab ca 1 meetri kõrgune noor mets.
- Teede ja radade ääres jäetakse lageraie langile tavapärasest rohkem säilikipuid (20–70 tk/ha) või säilikpuude suuremaid gruppe.
- Noortes ja keskealistes metsades tehakse hooldusraiet vastavalt metsade vajadustele.
- Eriolukordade – tormi- ja muude oluliste metsakahjustuste – tõttu tekkivatest töödest teavitab RMK kogukonda eraldi ning need võivad tuua kavandatud töödesse muudatusi.

III Metsade majandamise kava Vääna ümbruse riigimetsades aastatel 2021–2030

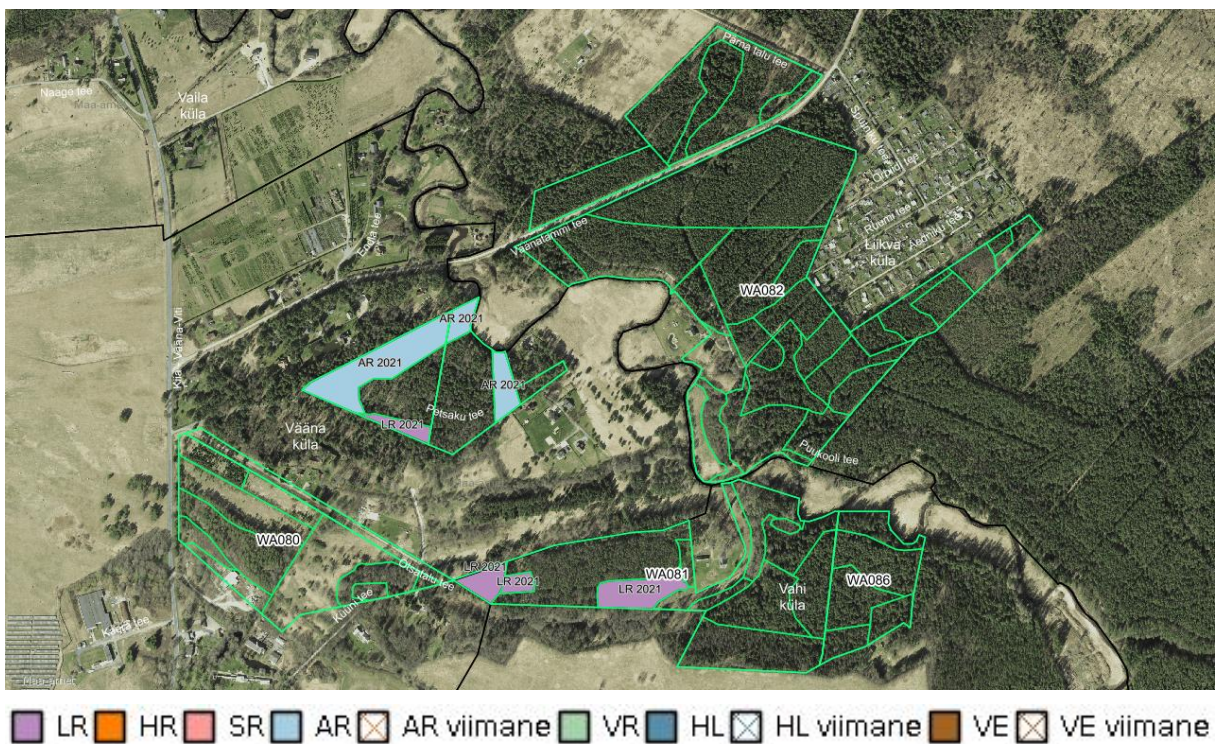
Selleks, et võrdsustada puistute vanuselist jaotust ja tagada nende püsimine pikemas perspektiivis, tuleb siinseid metsi järk-järgult uuendada. RMK uuendab metsi põhimõttel, et alal saaks kasvama raiutud metsaga vähemalt samaväärne mets ja kohtades, kus see on võimalik, kasutatakse selleks turberaiet. Osaliselt on Vääna ümbruse riigimetsades see ka võimalik.

Arvestades majanduspiirangutega ja majandatava metsa vanuselist ja puuliigilist koosseisu ning kasvutingimusi, on Vääna ümbruses kasvavate riigimetsade uuendamiseks vaja teha lähema 10 aasta jooksul lageraiet kokku 1,8 ha ja aegjärkseid raiet 2,5 ha. Sellise raiete mahuga on võimalik liikuda raieküpsete, keskealiste ja noorte metsade osakaalu võrdsustamise suunas (joonised 7-11, kaart 3).

Raiet plaanime teha Ühes etapis 2021. aastal (tabel 2, kaart 2). Raietavad kavandatava Sõrve looduskaitseala piiranguvööndi hetkel kehtivates piires koostatakse peale kaitse-eeskirja kehtestamist.



Kaart 1. Ala metsade jagunemine vanuste ja majandamise kategooriate kaupa.



Kaart 2. Alal 2021. a planeeritud raied.

Tabel 2. Raiete nimekiri koos uuendatava puuliigiga Vääna ümbruse riigimetsas.

Kvartal	Eraldis	Puistu	Raieliik	Raieaasta	Uuendatav puuliik	Pindala, ha
WA080	8	Männikud	AR	2021	MA	1.7
WA080	10	Männikud	LR	2021	KU	0.3
WA081	1	Männikud	AR	2021	MA	0.3
WA081	3	Männikud	AR	2021	MA	0.5
WA081	9	Kuusikud	LR	2021	KU	0.2
WA081	15	Sanglepikud	LR	2021	KU	0.9
WA081	25	Kuusikud	LR	2021	KU	0.4

Kavandatud tööde täpsem kirjeldus

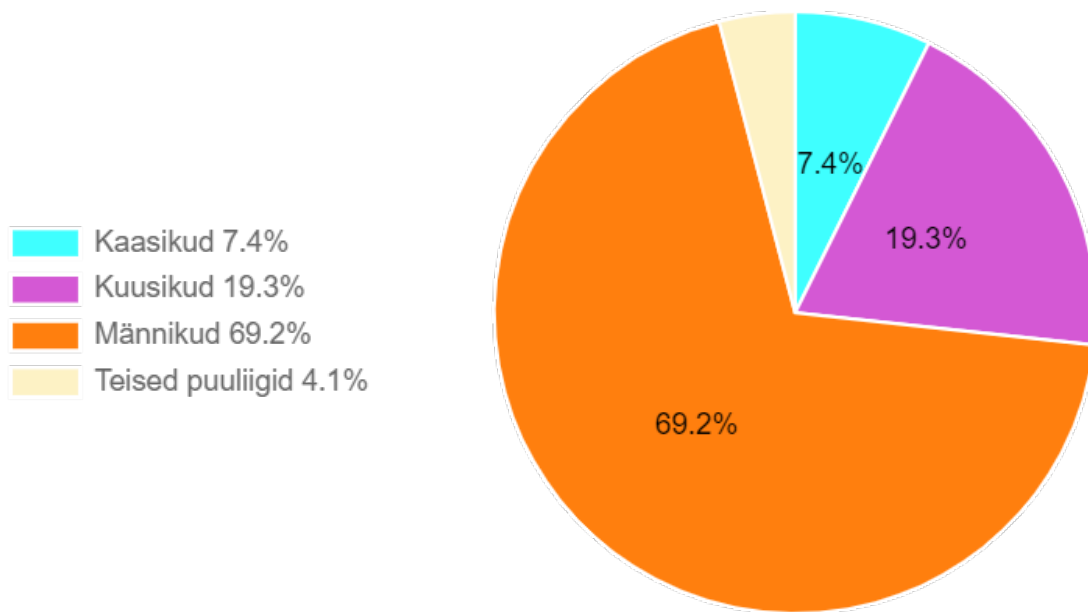
Aegjärkse raie (AR) puhul raiutakse kõigil eraldistel kuni pooled ülarinde puud ja tekkinud häiludesse istutatakse järgmisel kevadel uued männid ilma maapinda ette valmistamata, st kamarasse vagusid ei tekitata. Hoonestatud kinnistudega piirnevates osades täpsustatakse puude valik piirinaabritega. Täiendava raie vajadust hinnatakse järgmise kava perioodil, st peale aastat 2030.

Lageraie (LR) puhul:

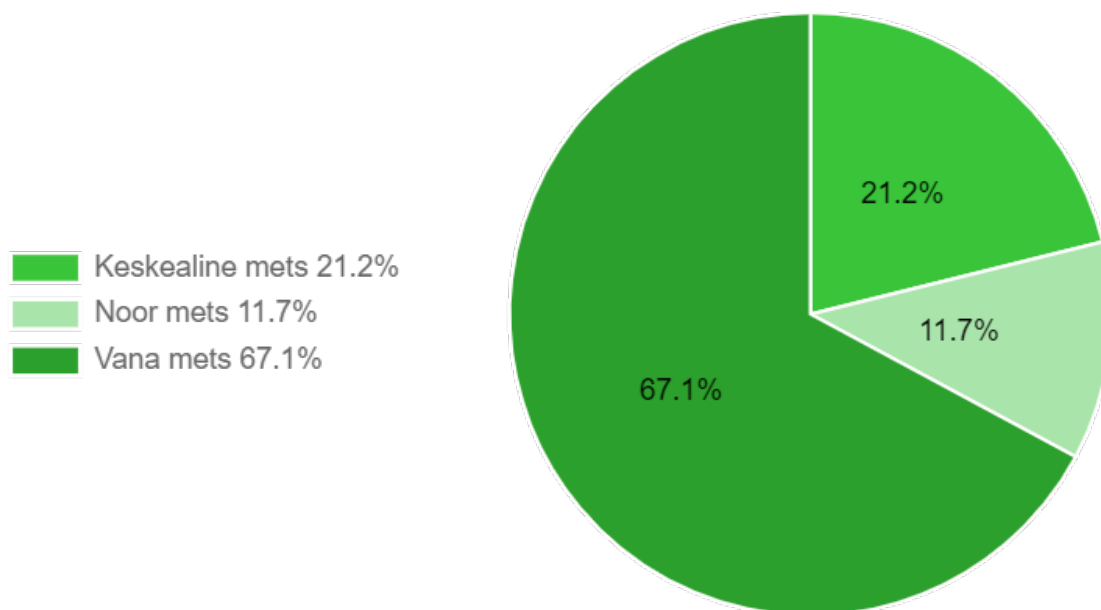
WA080-10 - säilikpuudena säilitatakse suuremad männid ja tammed, säilitatakse noore kuuse tukad praegustes häiludes. Alale istutatakse järgmisel kevadel kuused.

WA081-9 ja 25 - Teeristis olevast männitukast raiutakse pooled puud noori kuuski maksimaalselt säilitades. Säilitatakse kõik tammed, pärnad ja lehised. Säilitatakse teele langenud kask. Tekkinud häiludesse istutatakse järgmisel kevadel kuused ilma maapinda ette valmistamistamata.

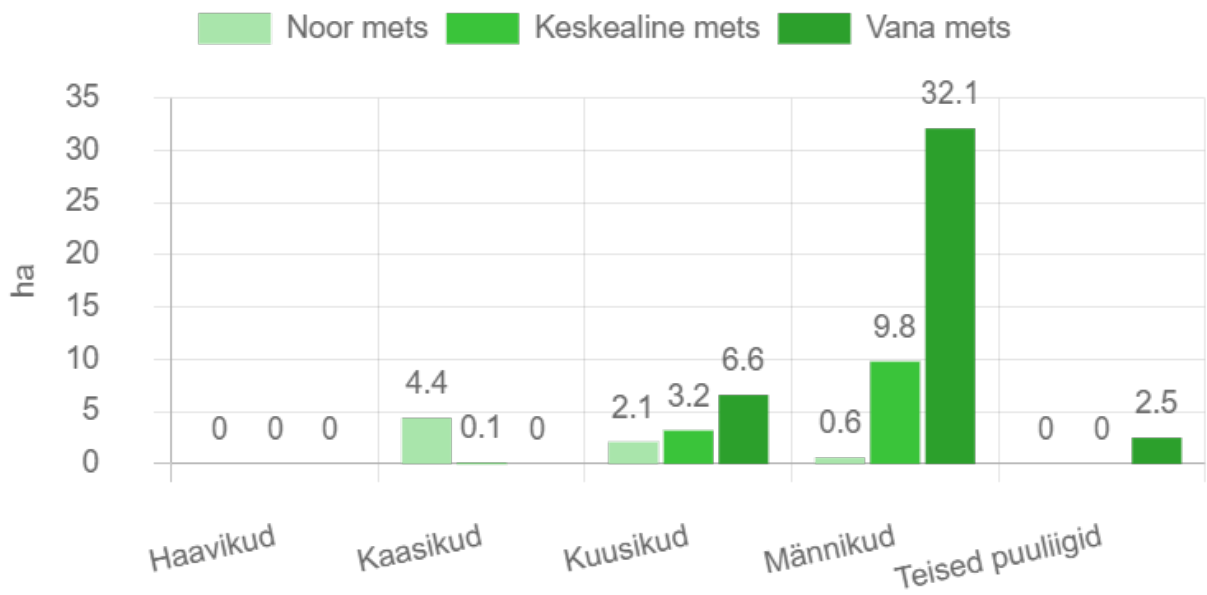
WA081-15 - Alal säilitatakse tammed, pärnad, lehised, nulud ja ebatsuugad. Märjemad sanglepaga kohad jäävad looduslikult uuenema sanglepaga. Tekkinud häiludesse kuivemates kohtades istutatakse järgmisel kevadel kuused ilma maapinda ette valmistamistamata.



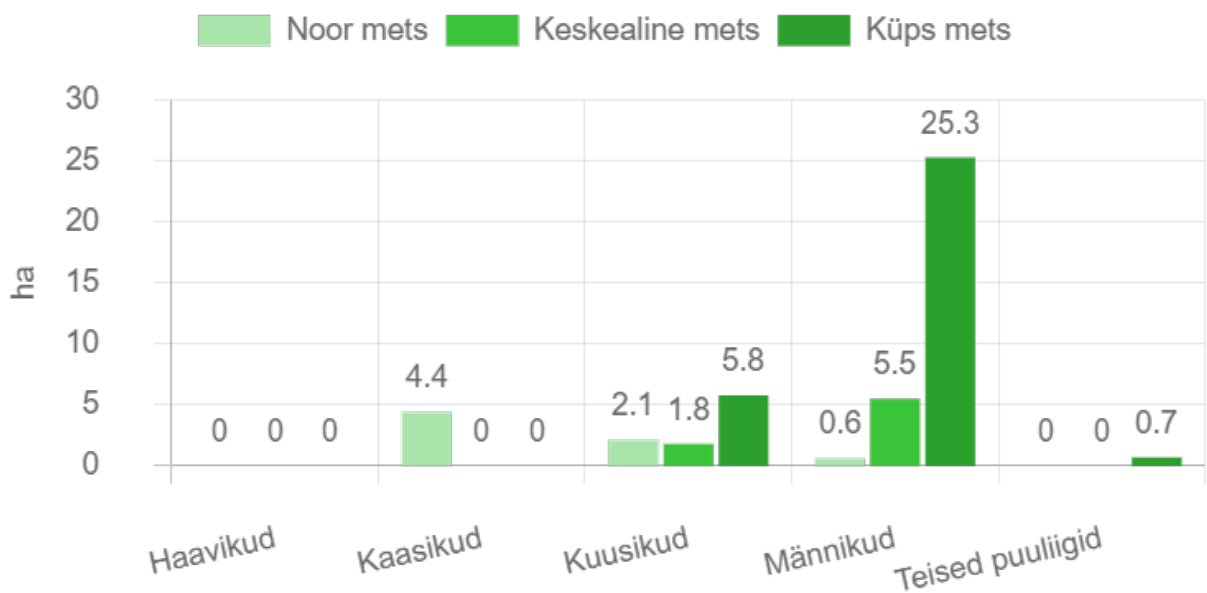
Joonis 7. Ala kõigi metsade jagunemine puuliikide kaupa aastal 2030.



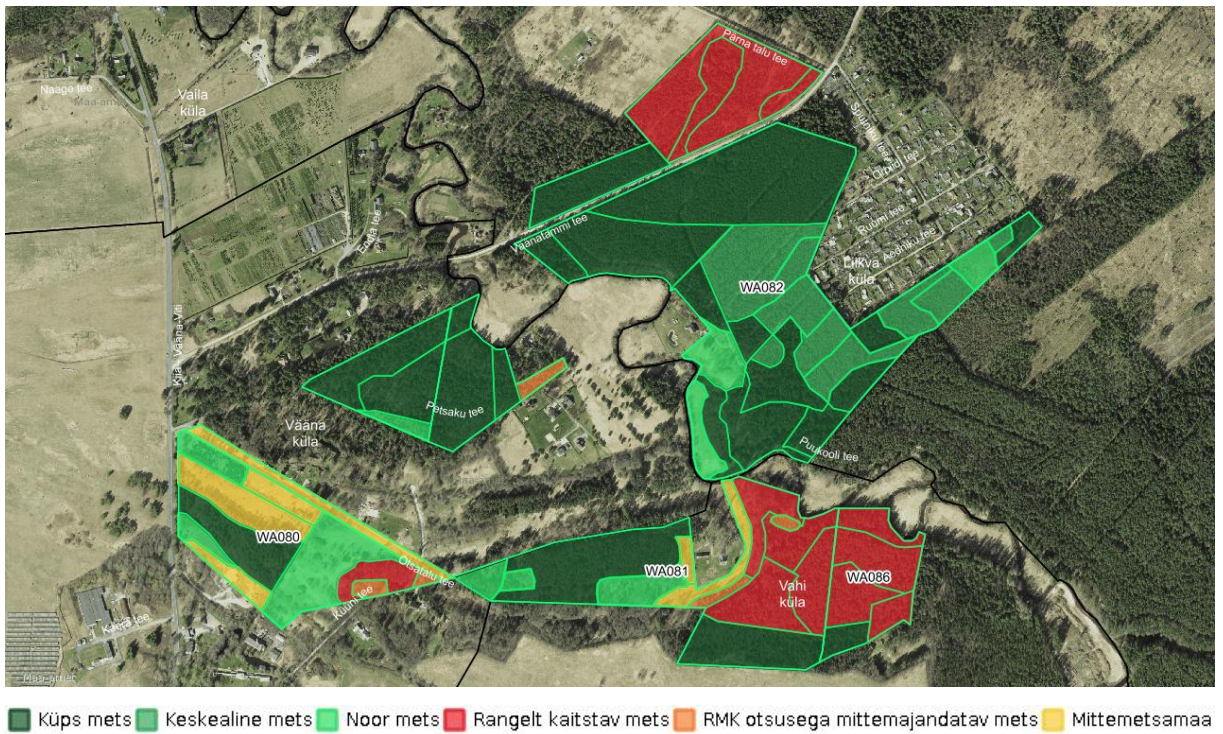
Joonis 8. Ala kõigi metsade vanuseline jaotus aastal 2030.



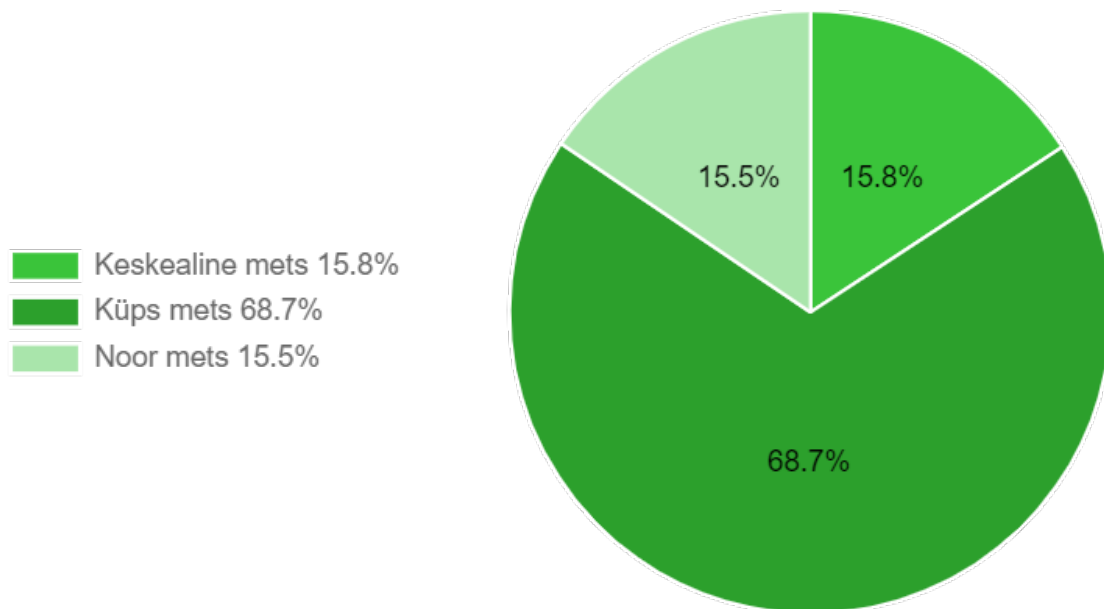
Joonis 9. Ala kõigi metsade vanuseline jaotus aastal 2030.



Joonis 10. Ala majandatavate metsade vanuseline jaotus hektarites puuliikide kaupa aastal 2030.



Kaart 3. Ala metsade jagunemine vanuste ja majandamise kategooriate kaupa aastal 2030.



Joonis 11. Ala majandatavate metsade vanuseline jaotus aastal 2030.

IV Mõisted

Uuendusraiet tehakse puidu saamiseks ja uue metsa kasvatamiseks. RMK soovib säilitada meie metsade liigirikkust ja kasvatada erineva puuliigi puistuid seal, kus nad kasvavad kõige paremini.

Uuendusraie liigid on lageraie, turberaie ja valikraie.

- **Lageraie** korral raiutakse langilt ühe aasta jooksul kõik puud, välja arvatud säilikpuud, mis toetavad elurikkust ja ka looduslikku uuenemist kohapealse seemnega.
- **Turberaie** korral raiutakse mets hajali paiknevate üksikpuude või häiludena pikema aja jooksul.
- **Valikraiet** tehakse erandjuhtudel, kui seda toetavad looduslikud tingimused ja metsa on võimalik kasvatada ja kasutada püsimeetsana. Mets raiutakse üksikute puude ja väikeste häiludena.

Hooldusraiet kasutatakse elujõulise metsa kasvatamiseks.

Hooldusraie liigid on valgustusraie, harvendusraie ja sanitaarraie.

- Nooremates metsades tehakse **valgustusraiet**, mille käigus raiutakse kõik tulevaste suurde metsa mittesobivad puud ja tehakse kasvuruumi eelistatud peapuuliigile.
- Vanemates metsades tehakse **harvendusraiet**, mille käigus tõstetakse metsa väärtust tiheduse reguleerimise teel. Harvendusraiega raiutakse enamusepuuliigi kasvu segavad puud.
- Metsa halvenenud tervisliku seisundi parandamiseks tehakse **sanitaarraiet**.