

Hausma-Paluküla riigimetsade majandamise kava aastatel 2020- 2030

Koostaja: Marko Trave

26. november 2020

Sisukord

I Ülevaade Hausma-Paluküla metsa majandamise kavaga hõlmatud riigimetsadest	3
II Üldised põhimõtted riigimetsade majandamisel	7
III Metsade majandamise kava Hausma-Paluküla riigimetsades aastatel 2020–2030	8
IV Mõisted	14

Hea lugeja!

Mets on Eesti rikkus. Meile kõigile on oluline, et meie metsad oleksid elujõulised, erinevas vanuses, mitmekesised ja terved. Selline seisund saavutatakse metsa kasvatades, kasutades, uuendades ja kaitstes. Nõnda tagame, et igal järgmisel põlvkonnal on samaväärselt meiega noort metsa, keskealist metsa ja raieküpset metsa ning võimalus kasutada nende metsadega kaasnevaid hüvesid. Erinevas vanuses mets on vajalik ka ökoloogilise mitmekesisuse tagamiseks, sest eri liigid vajavad erinevaid tingimusi ja elupaiku.

Enamus Eesti metsadest on poollooduslikud ehk inimene on need kunagi istutanud ning loodus teisi puuliike omalt poolt lisanud. Elujõulise metsa saamiseks järgnevad istutamisele metsakasvatustööd. Kui mets saab raieküpseks, siis puit raiutakse ja asemele kasvatatakse uus mets.

Metsa kasvatamise võtted on erinevad ja need olenevad kohapealsetest looduslikest tingimustest. Eesti tingimustes on kõige tulemuslikum uuendada metsa lageraiega, millega luuakse taimede kasvuks soodsad valgustingimused. Looduslikult on lageraiele sarnaseid tingimusi varem loonud põlengud ja tormid, mida täna aga esineb harvem ja väiksemal pindalal kui sada aastat tagasi.

Püsimetsamajandust pärsib Eestis enamasti metsade liigiline koosseis ja metsamuldade viljakus. Uue metsa kasvatamine vana metsa varjus on võimalik vaid väheviljakates männikutes, mida on Eestis vaid 6% metsamaast.

Metsa raiudes saame taastuvat ja keskkonnasõbralikku materjali, mida kasutame energia saamiseks, ehituses, mööblitööstuses, paberi tootmiseks ja paljuks muuks. Lisaks luuakse riigimetsas looduses liikumise võimalusi, kaitstakse loodusväärtusi ja kultuuriobjekte ning toetatakse teadusuuringuid.

Selleks, et säilitada Hausma-Paluküla metsade püsimine ja mitmekülgne kasutus ka tulevikus, oleme kokku pannud Hausma-Paluküla ümbruses kasvava riigimetsa majandamise kava aastateks 2020–2030.

I Ülevaade Hausma-Paluküla metsa majandamise kavaga hõlmatud riigimetsadest

Hausma-Paluküla ümbruses asub RMK hallatavat metsamaad 132.4 ha (Tabel 1). Sellest 28.3% asub looduskaitse rangeimas vööndis, kus mitte mingit metsa majandamist ei toimu. 1.7% asub mittemetsamaal. Sinna me metsamajandustöid ei planeeri.

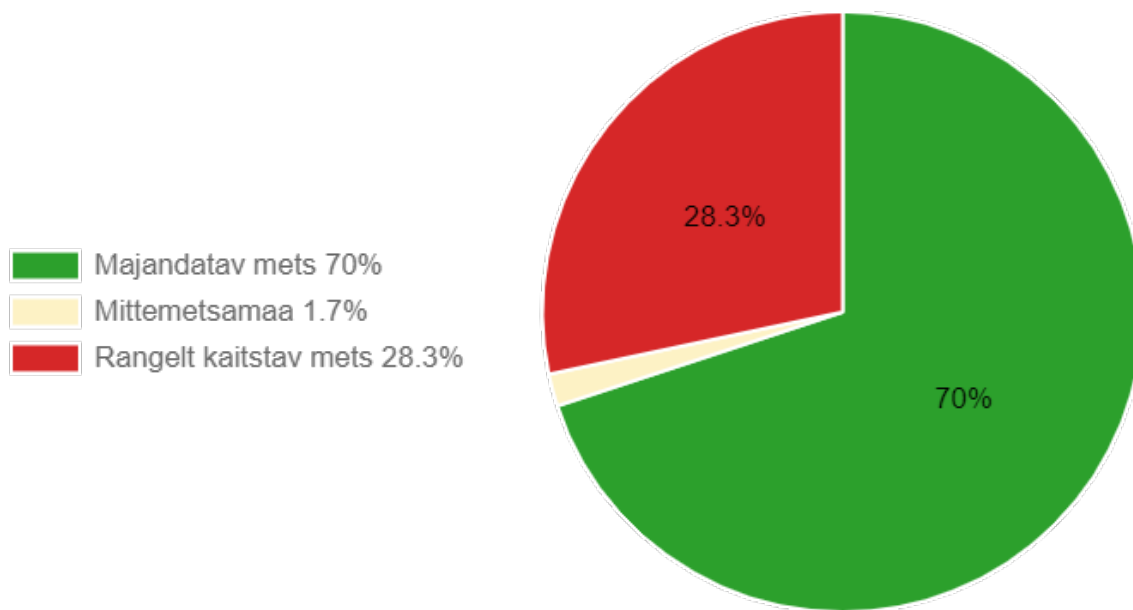
69.9% on majandatavad metsad, kus metsa kasvatamine ja uuendamine toimub arvestades seadustest ja säästva metsamajandamise sertifikaatidest tulenevate piirangutega.

Alal asub ka valgustatud suusa- ja terviserada, mis on renditud MTÜ-le Ühendus Hiiumaa Spordiliit, kes hooldab ja arendab seal looduses sportimise võimalusi.

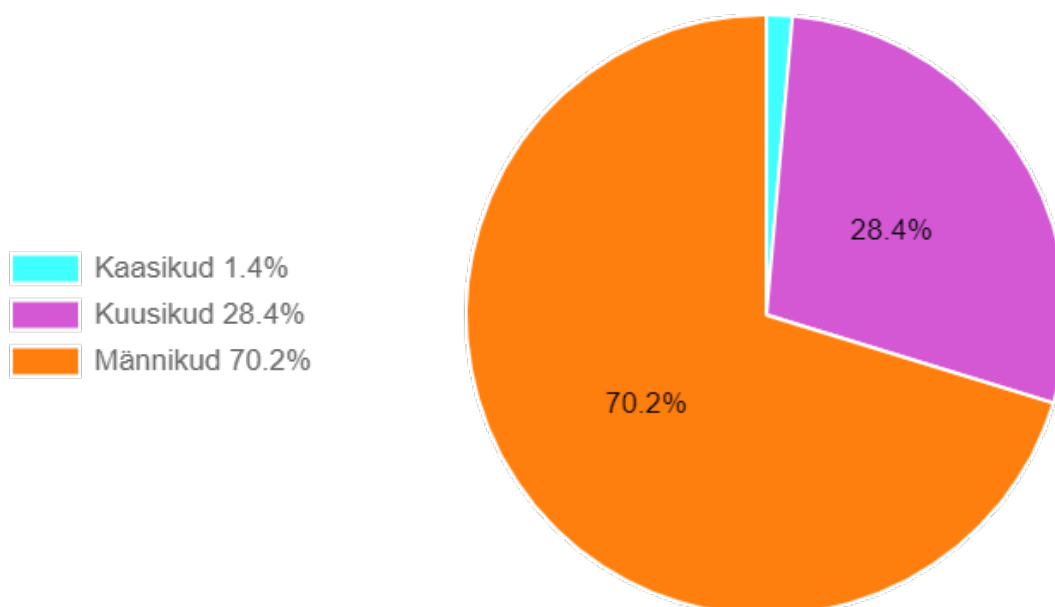
Tabel 1. Riigimetsamaa jagunemine hektarites (ha) majandamiskategooriate järgi Hausma-Paluküla.

Rangelt kaitstav mets	37.5
RMK otsusega mitte majandatav mets	-
Mittemetsamaa	2.3
Kokku	39.8
Majandatav mets	92.6
Kõik kokku	132.4

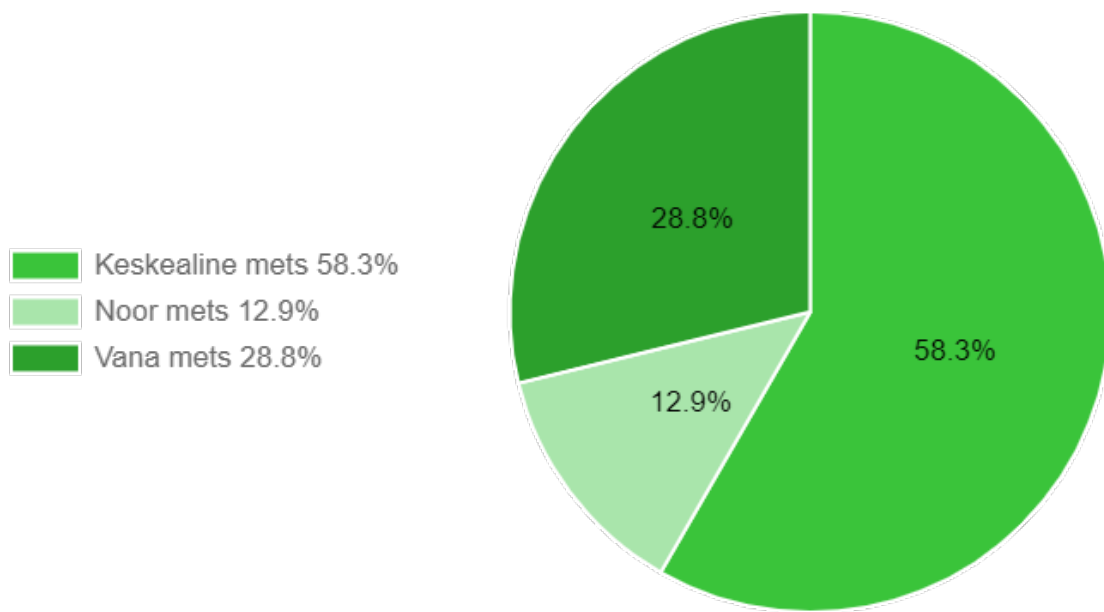
Kavaga hõlmatud metsade pindala on kokku 132.4 ha. Nendest metsadest enamuse moodustavad männikud, järgnevad kuusikud. Ülejäänud puuliigid kaasikud on esindatud vähesel määral (Joonis 2).



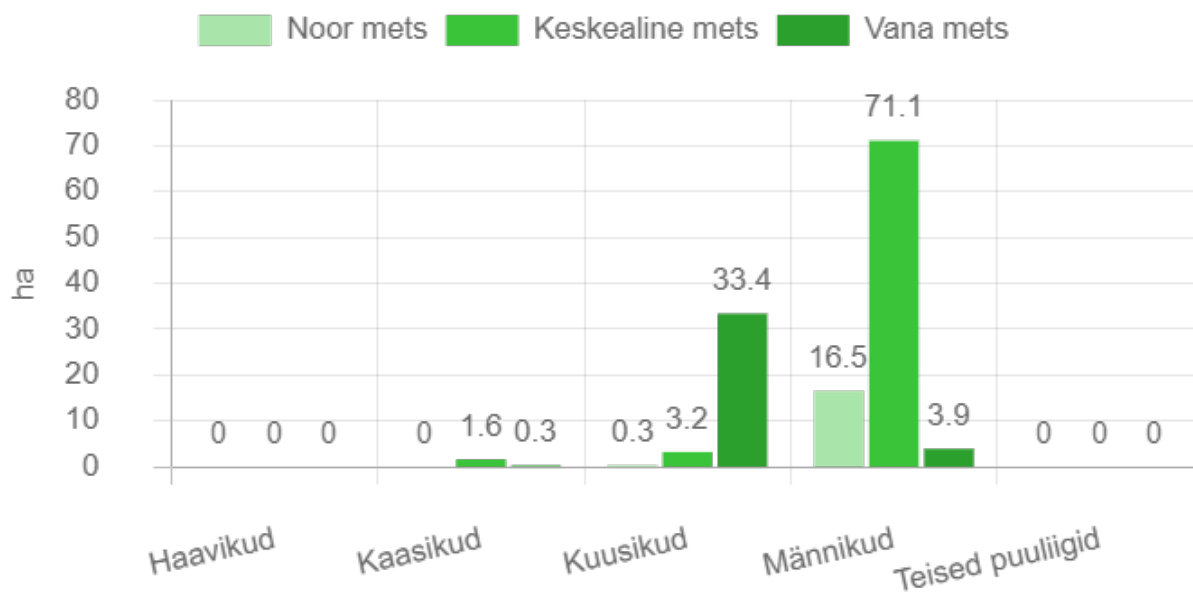
Joonis 1. Ala metsade jagunemine majandamise kategooriatesse (ha).



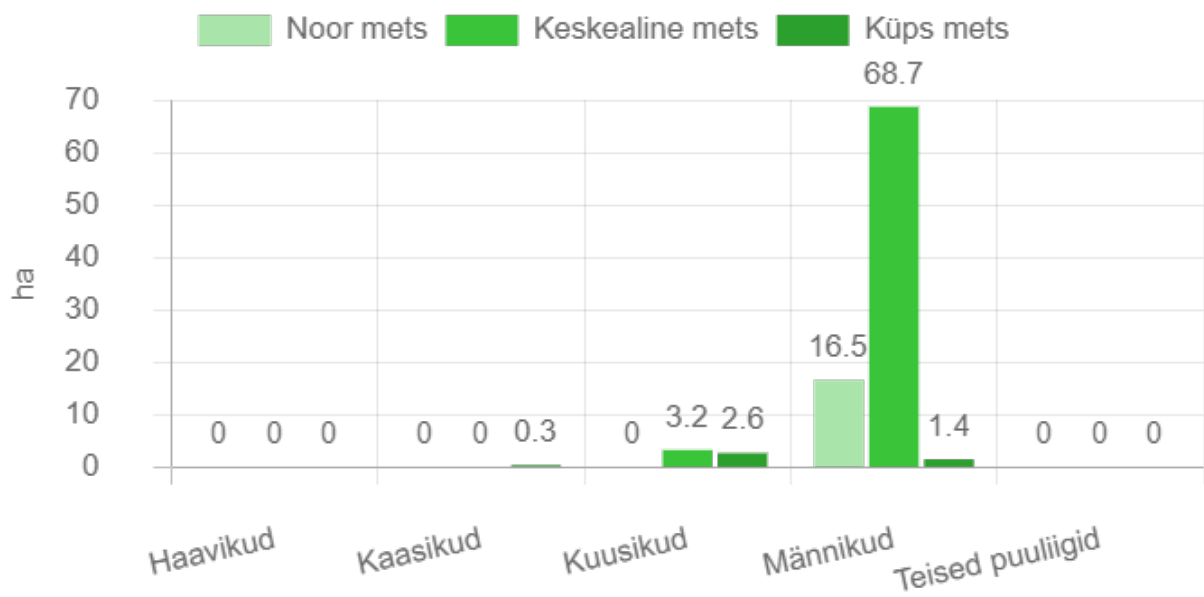
Joonis 2. Ala kõigi metsade jagunemine puuliikide kaupa (%).



Joonis 3. Ala kõigi metsade vanuseline jaotus protsentides.



Joonis 4. Ala kõigi metsade vanuseline jaotus hektarites puuliikide kaupa



Joonis 5. Ala majandatavate metsade vanuseline jaotus hektarites puuliikide kaupa.

II Üldised põhimõtted riigimetsade majandamisel

Metsi majandatakse viisil, et oleks tagatud metsade uuenemine ja mitmekülgne kasutus ka tulevikus. Tuleviku metsahoiu mõttes planeerime metsade uuendamist sihiga tagada puistute ühtlasem jagunemine vanusegruppidesse.

Metsade majandamist tutvustatakse kogukonnale täiendavalt infokoosolekutel, mis toimuvad hiljemalt raietele eelneva aasta 1. detsembriks.

- Uus mets pannakse lankidel kasvama hiljemalt kahe aasta jooksul pärast raiet.
- Kõige enne raiutakse metsad, mis on vanemad või mille tervislik seisund on halb.
- Raied planeeritakse selliselt, et raiutaks võimalikult harva.
- Raielangid püütakse sobitada maastikku. Raiete puhul püütakse mitte tükeldada väljakujunenud metsamassiive ning välditakse suurte avatud vaadete tekkimist.
- Lageraie lankidega ei ületata väljakujunenud metsaradasid ja teid.
- Lageraie puhul jälgitakse selle kõrvale jääva ala olukorda. Uuel langil ei alustata lageraiega enne, kui kõrvaloleval langil kasvab ca 1 meetri kõrgune noor mets.
- Teede ja radade ääres jäetakse lageraie langile tavapärasest rohkem säilikipuid (20–70 tk/ha) või säilikpuude suuremaid gruppe.
- Noortes ja keskealistes metsades tehakse hooldusraiet vastavalt metsade vajadustele.
- Eriolukordade – tormi- ja muude oluliste metsakahjustuste – tõttu tekkivatest töödest teavitab RMK kogukonda eraldi ning need võivad tuua kavandatud töödesse muudatusi.

III Metsade majandamise kava Hausma-Paluküla riigimetsades aastatel 2020–2030

Selleks, et võrdsustada puistute vanuselist jaotust ja tagada Hausma-Paluküla piirkonna metsade püsimine, tuleb siinseid metsi järk-järgult uuendada. RMK uuendab metsi põhimõttel, et alal saaks kasvama raiutud metsaga vähemalt samaväärne mets ja kohtades, kus see on võimalik, kasutatakse selleks turberaiet.

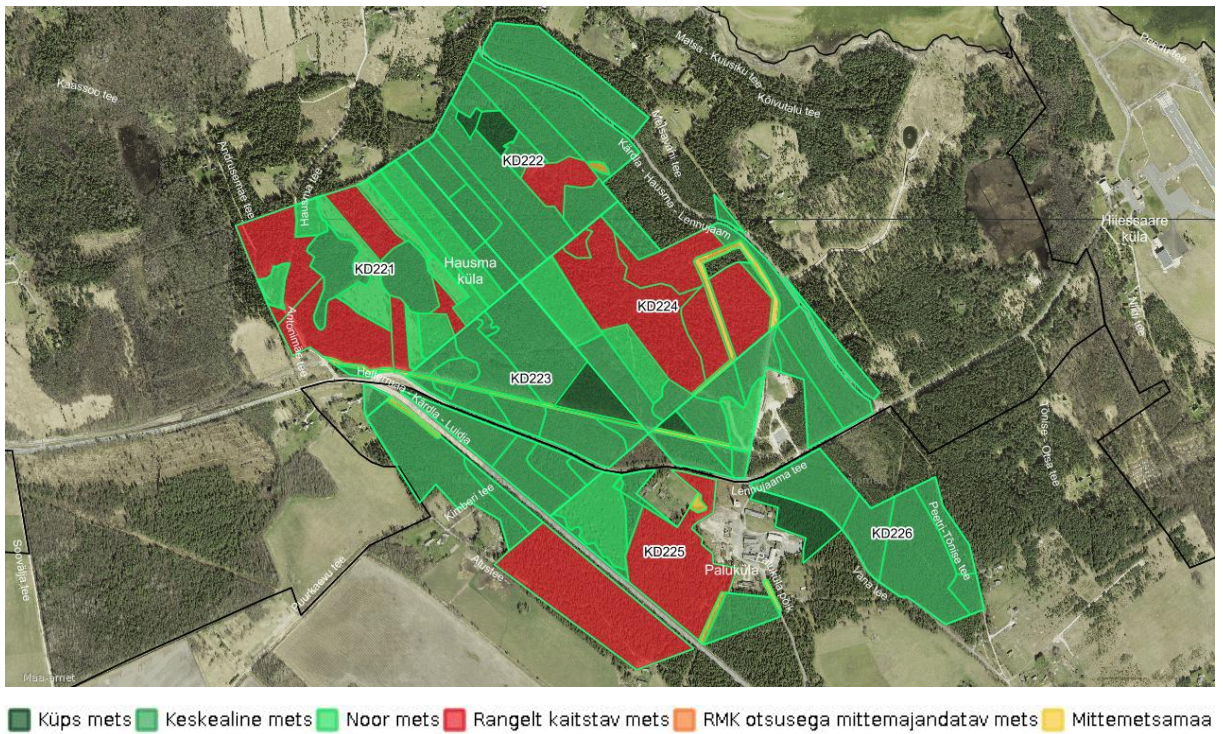
Valdav osa Hausma-Paluküla riigimetsadest on kastikuloo kasvukohatüübi keskealised ja noored männikud. Enamus lookuusikutest on kaitse alla võetud vääriselupaikadena. Ülejäänud kuusikute uuendamiseks tuleb kasutada maastikku sobitatud ja kohapealseid olusid arvestavat lageraiet, kuna turberaie nendel aladel põhjustaks massilist tormimurdu ja ei tagaks ala uuendamist.

Arvestades majanduspiirangutega ja majandatava metsa vanuselist ja puuliigilist koosseisu ning kasvutingimusi, on Hausma-Paluküla ümbruses kasvavate riigimetsade uuendamiseks vaja teha lähema 10 aasta jooksul lageraieid kokku 2,5 ha (tabel 2), mis moodustab 58 % täna raieküpsete metsade pindalast. Sellise raiete mahuga on võimalik liikuda raieküpsete, keskealiste ja noorte metsade osakaalu võrdsustamise suunas (joonis 7).

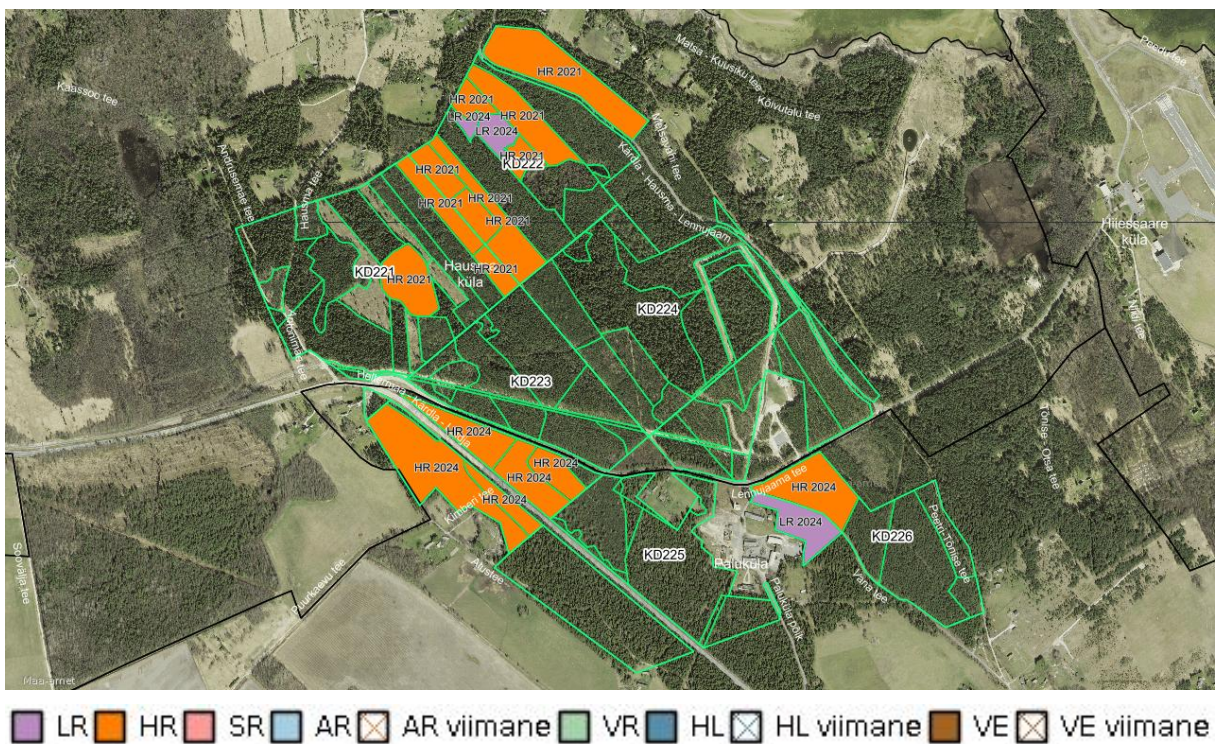
Raiet plaanime teha kahes etapis – aastatel 2021 ja 2024 (Tabel 2, Kaart Uuenduraid Hausma-Paluküla ümbruse metsades aastatel 2021 ja 2024 Tabel 3).

Tabel 2. Raiete pindala hektarites (ha) Hausma-Paluküla riigimetsades 2020-2030.

Aasta	Harvendusraie	Lageraie
2021	14.80	0
2024	11.60	2.50
Kokku	26.40	2.50



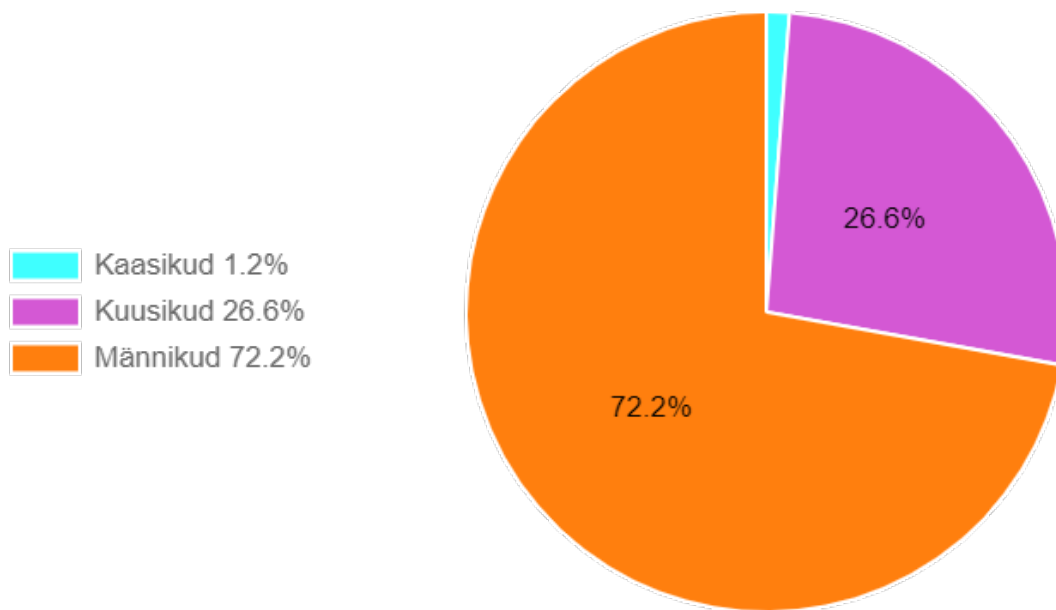
Kaart 1. Ala metsade jagunemine vanuste ja majandamise kategooriate kaupa.



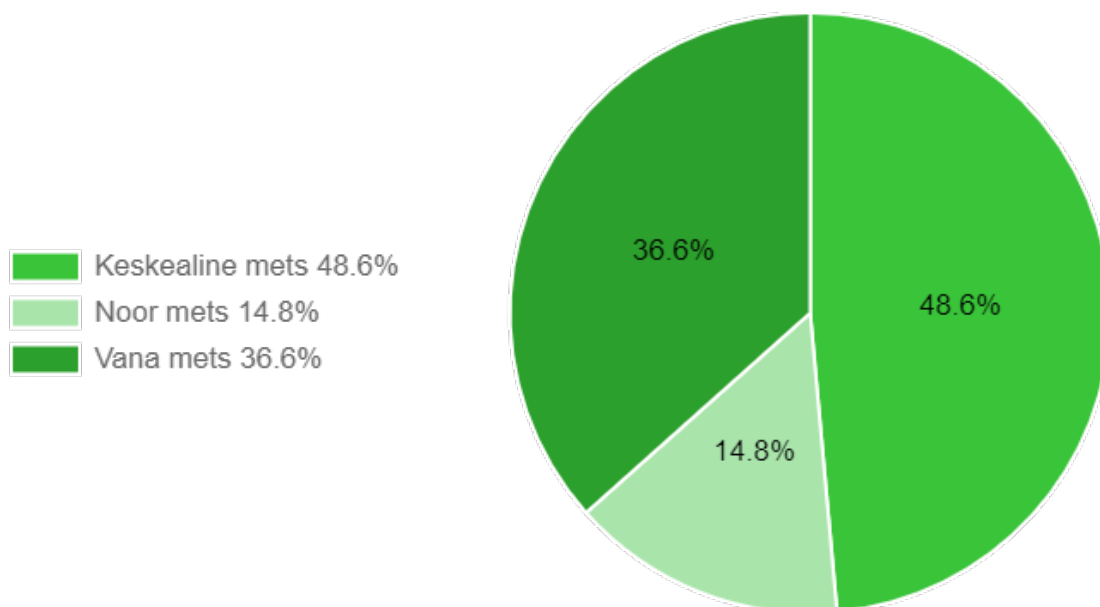
Kaart 2. Alal planeeritud raied kava kehtivuse perioodil.

Tabel 3. Raiete nimekiri koos uuendatava puuliigiga Hausma-Paluküla ümbruse riigimetsades.

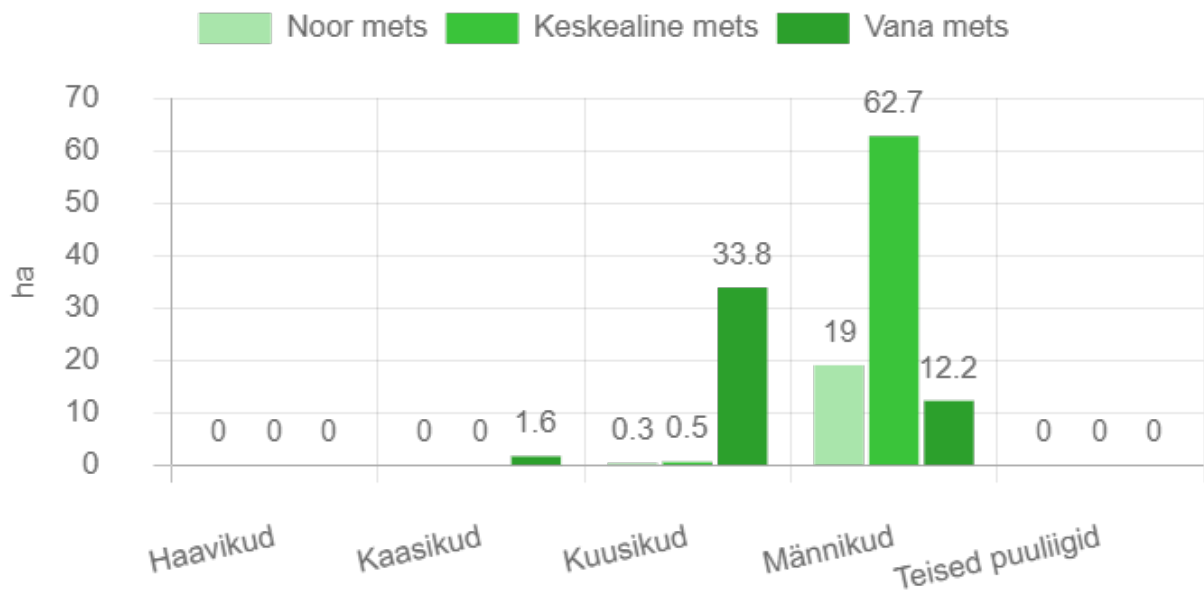
Kvartal	Eraldis	Puistu	Raieliik	Raieaasta	Uuendatav puuliik	Pindala, ha
KD221	4	Männikud	HR	2021	-	1.9
KD221	7	Männikud	HR	2021	-	1.2
KD221	8	Männikud	HR	2021	-	0.6
KD222	1	Männikud	HR	2021	-	0.9
KD222	2	Männikud	HR	2021	-	2.1
KD222	4	Männikud	HR	2021	-	0.6
KD222	5	Männikud	HR	2021	-	0.6
KD222	7	Männikud	HR	2021	-	2.3
KD222	13	Männikud	HR	2021	-	3.8
KD222	14	Kuusikud	LR	2024	MA	0.8
KD222	15	Kaasikud	LR	2024	MA	0.2
KD222	16	Männikud	HR	2021	-	0.8
KD223	1	Männikud	HR	2024	-	4.3
KD223	2	Männikud	HR	2024	-	1.5
KD223	9	Männikud	HR	2024	-	0.8
KD223	10	Männikud	HR	2024	-	1.6
KD223	11	Männikud	HR	2024	-	1
KD225	9	Kuusikud	LR	2024	MA	1.5
KD226	11	Männikud	HR	2024	-	2.4



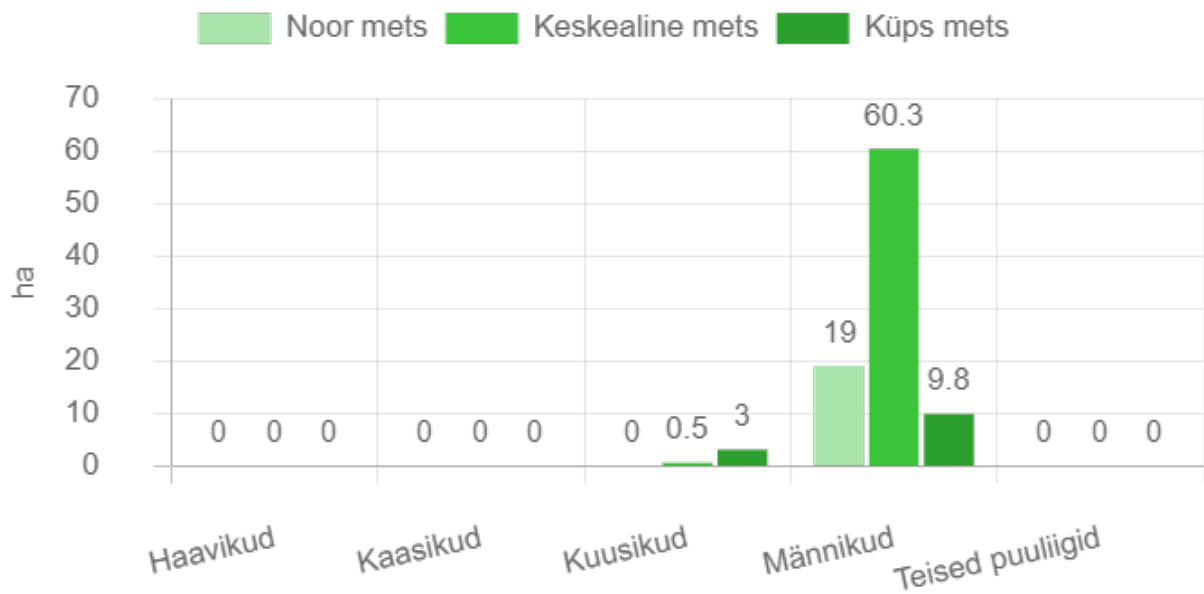
Joonis 6. Ala kõigi metsade jagunemine puuliikide kaupa (%) aastal 2030.



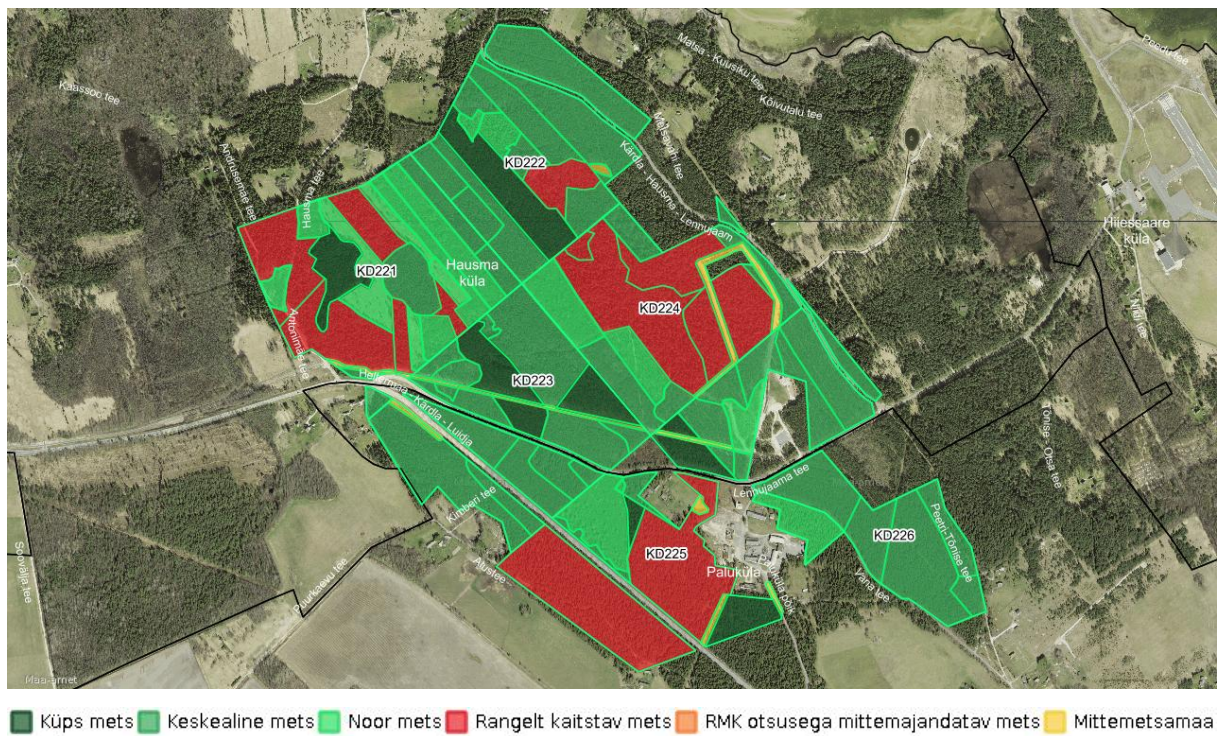
Joonis 7. Ala kõigi metsade vanuseline jaotus aastal 2030 (%).



Joonis 8. Ala kõigi metsade vanuseline jaotus aastal 2030 (%).



Joonis 9. Ala majandatavate metsade vanuseline jaotus hektarites puuliikide kaupa aastal 2030.



Kaart 3. Ala metsade jagunemine vanuste ja majandamise kategooriate kaupa aastal 2030.

IV Mõisted

Uuendusraiet tehakse puidu saamiseks ja uue metsa kasvatamiseks. RMK soovib säilitada meie metsade liigirikkust ja kasvatada erineva puuliigi puistuid seal, kus nad kasvavad kõige paremini.

Uuendusraie liigid on lageraie, turberaie ja valikraie.

- **Lageraie** korral raiutakse langilt ühe aasta jooksul kõik puud, välja arvatud säilikpuud, mis toetavad elurikkust ja ka looduslikku uuenemist kohapealse seemnega.
- **Turberaie** korral raiutakse mets hajali paiknevate üksikpuude või häiludena pikema aja jooksul.
- **Valikraiet** tehakse erandjuhtudel, kui seda toetavad looduslikud tingimused ja metsa on võimalik kasvatada ja kasutada püsimeetsana. Mets raiutakse üksikute puude ja väikeste häiludena.

Hooldusraiet kasutatakse elujõulise metsa kasvatamiseks.

Hooldusraie liigid on valgustusraie, harvendusraie ja sanitaarraie.

- Nooremates metsades tehakse **valgustusraiet**, mille käigus raiutakse kõik tulevaste suurde metsa mittesobivad puud ja tehakse kasvuruumi eelistatud peapuuliigile.
- Vanemates metsades tehakse **harvendusraiet**, mille käigus tõstetakse metsa väärtust tiheduse reguleerimise teel. Harvendusraiega raiutakse enamusepuuliigi kasvu segavad puud.
- Metsa halvenenud tervisliku seisundi parandamiseks tehakse **sanitaarraiet**.