

# **Hiiumaa**

# **Kaleste küla**

**riigimetsade majandamise kava**

**aastateks 2021 - 2030**

**Projekt**

**Koostaja: Andres Tammeveski**

**28. aprill 2021**

# Sisukord

<u>I</u>	<u>Ülevaade Kaleste küla metsa majandamise kavaga hõlmatud riigimetsadest</u>	<u>4</u>
<u>II</u>	<u>Üldised põhimõtted riigimetsade majandamisel</u>	<u>7</u>
<u>III</u>	<u>Metsade majandamise kava Kaleste küla riigimetsades aastatel 2021–2030</u>	<u>7</u>
<u>IV</u>	<u>Mõisted</u>	<u>15</u>

## Hea lugeja!

Mets on Eesti rikkus. Meile kõigile on oluline, et meie metsad oleksid elujõulised, erinevas vanuses, mitmekesised ja terved. Selline seisund saavutatakse metsa kasvatades, kasutades, uuendades ja kaitstes. Nõnda tagame, et igal järgmisel põlvkonnal on samaväärselt meiega noort metsa, keskealist metsa ja raieküpsset metsa ning võimalus kasutada nende metsadega kaasnevaid hüvesid. Erinevas vanuses mets on vajalik ka ökoloogilise mitmekesisuse tagamiseks, sest eri liigid vajavad erinevaid tingimusi ja elupaiku.

Enamus Eesti metsadest on poollooduslikud ehk inimene on need kunagi istutanud ning loodus teisi puuliike omalt poolt lisanud. Elujõulise metsa saamiseks järgnevad istutamisele metsakasvatustööd. Kui mets saab raieküpseks, siis puit raiutakse ja asemele kasvatatakse uus mets.

Metsa kasvatamise võtted on erinevad ja need olenevad kohapealsetest looduslikest tingimustest. Eesti tingimustes on kõige tulemuslikum uuendada metsa lageraiega, millega luuakse taimede kasvuks soodsad valgustingimused. Looduslikult on lageraiele sarnaseid tingimusi varem loonud põlengud ja tormid, mida täna aga esineb harvem ja väiksemal pindalal kui sada aastat tagasi.

Püsimetsamajandust pärsib Eestis enamasti metsade liigiline koosseis ja metsamuldade viljakus. Uue metsa kasvatamine vana metsa varjus on võimalik vaid väheviljakates männikutes, mida on Eestis vaid 6% metsamaast.

Metsa raiudes saame taastuvat ja keskkonnasõbralikku materjali, mida kasutame energia saamiseks, ehituses, mööblitööstuses, paberi tootmiseks ja paljuks muuks. Lisaks luuakse riigimetsas looduses liikumise võimalusi, kaitstakse loodusväärtusi ja kultuuriobjekte ning toetatakse teadusuuringuid.

Selleks, et säilitada Kaleste küla metsade püsimine ja mitmekülgne kasutus ka tulevikus, oleme kokku pannud Kaleste küla ümbruses kasvava riigimetsa majandamise kava aastateks 2021–2030.

# I Ülevaade Kaleste küla metsa majandamise kavaga hõlmatud riigimetsadest

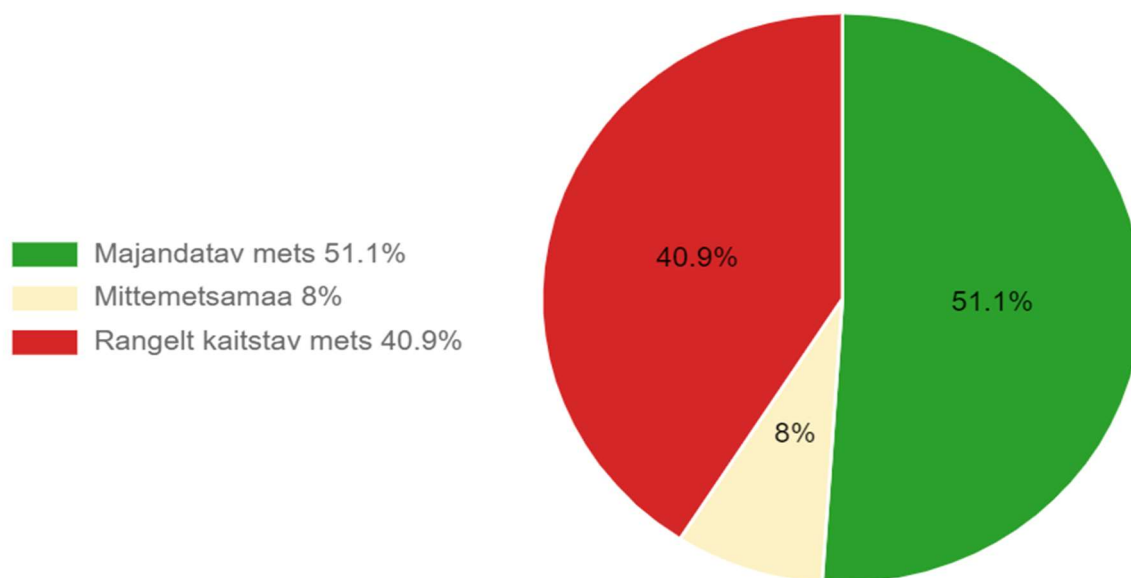
Kaleste küla ümbruses asub RMK hallatavat metsamaad 111.2 ha (tabel 1). Sellest 40.9% asub looduskaitse rangeimas vööndis, kus mitte mingit metsa majandamist ei toimu. 8.0% asub mittemetsamaal- sinna me metsamajandustöid ei planeeri (joonis 1).

51.1% on majandatavad metsad, kus metsa kasvatamine ja uuendamine toimub arvestades seadustest ja säästva metsamajandamise sertifikaatidest tulenevate piirangutega.

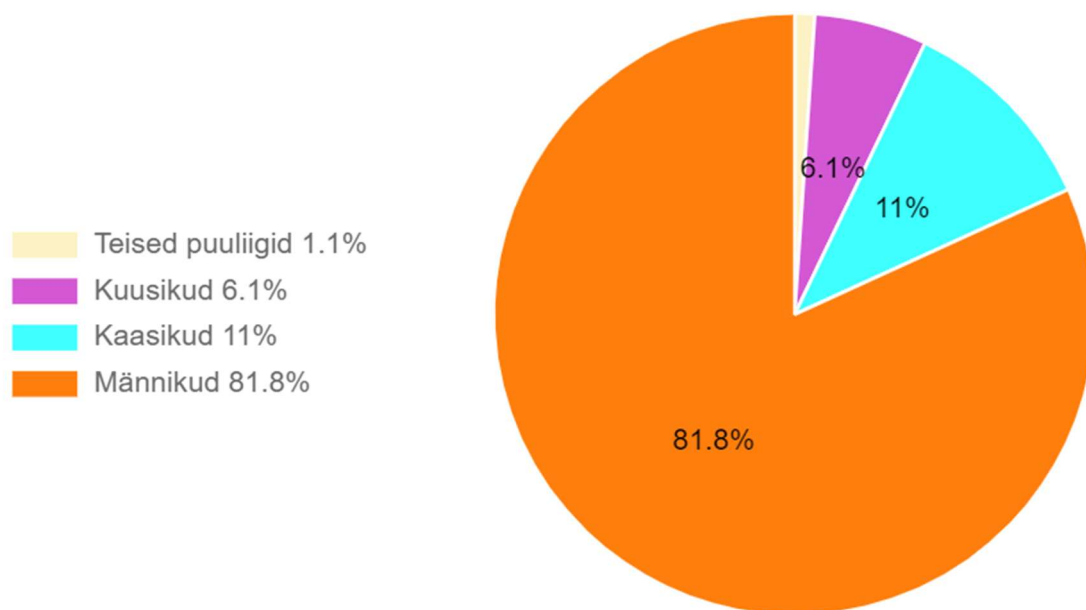
**Tabel 1.** Riigimetsamaa jagunemine hektarites (ha) majandamiskategooriate järgi Kalestes

Rangelt kaitstav mets	45.5
RMK otsusega mitte majandatav mets	-
Mittemetsamaa	8.9
<b>Kokku</b>	<b>54.4</b>
Majandatav mets	56.8
<b>Kõik kokku</b>	<b>111.2</b>

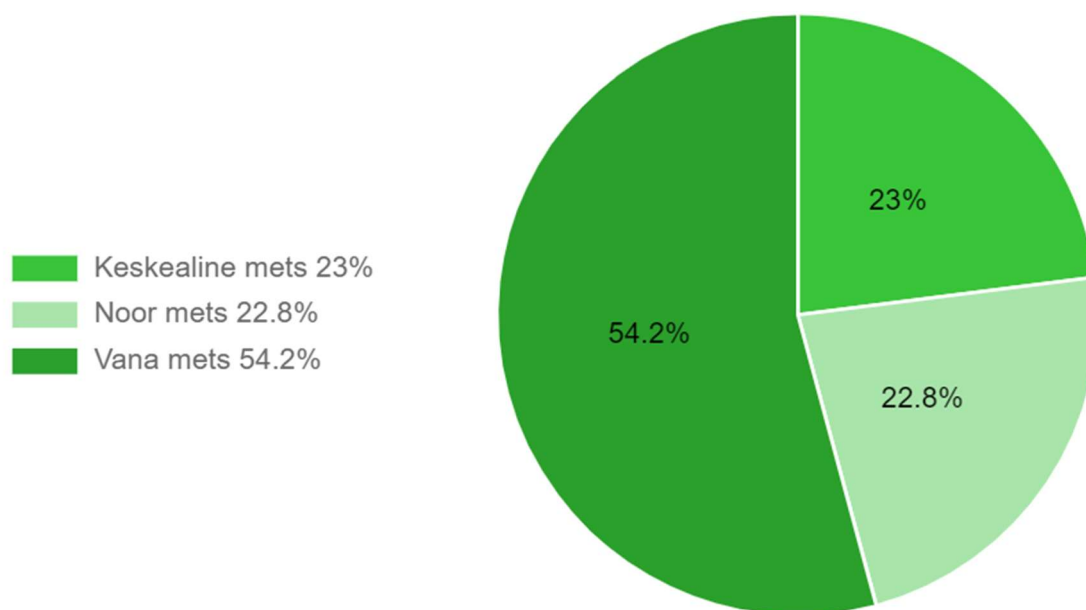
Kavaga hõlmatud metsade pindala on kokku 111.2 ha. Nendest metsadest valdava enamuse moodustavad männikud, järgnevad kaasikud. Kuusikud on esindatud vähesel määral (joonis 2).



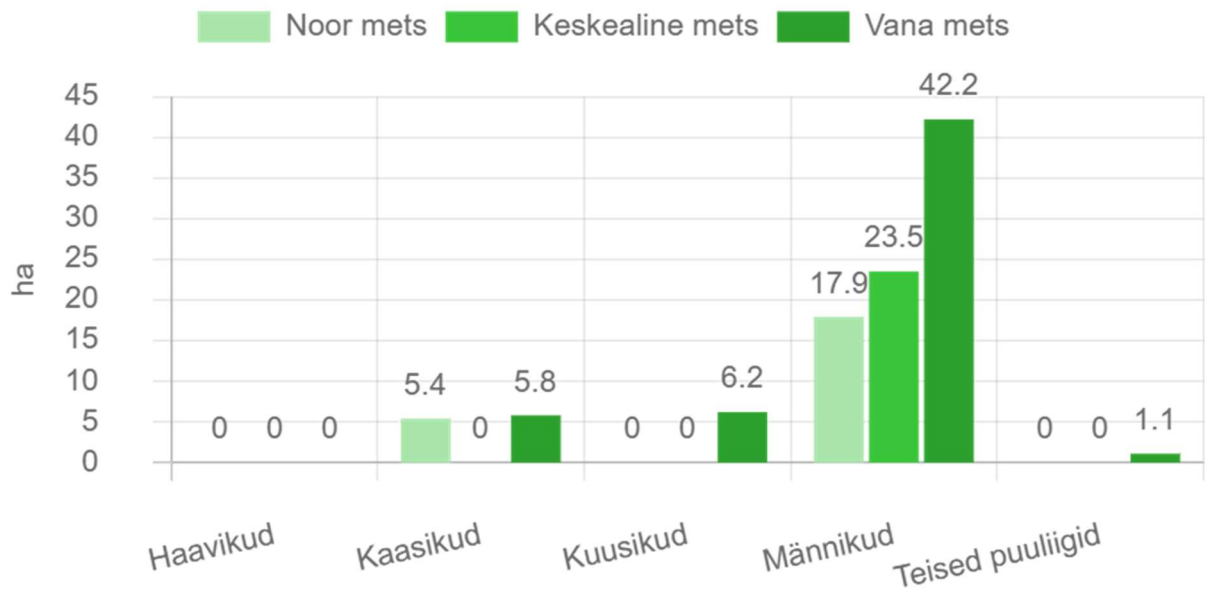
**Joonis 1.** Ala metsade jagunemine majandamise kategooriatesse (ha)



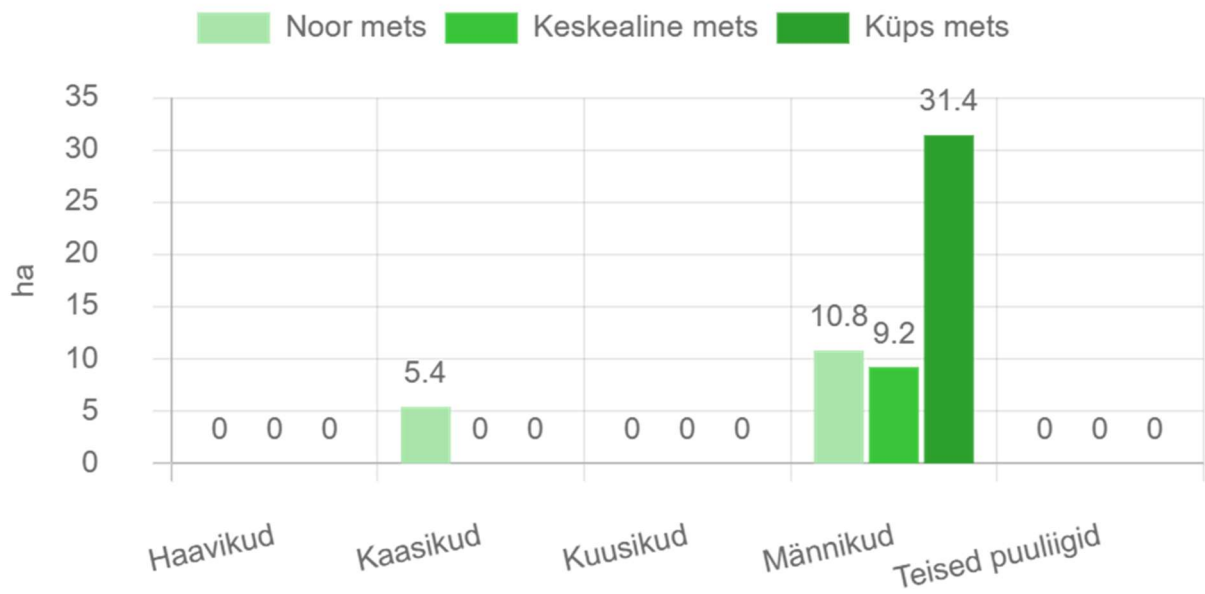
**Joonis 2.** Ala kõigi metsade jagunemine puuliikide kaupa (%)



**Joonis 3.** Ala kõigi metsade vanuseline jaotus protsentides



**Joonis 4.** Ala kõigi metsade vanuseline jaotus hektarites puuliikide kaupa



**Joonis 5.** Ala majandatavate metsade vanuseline jaotus hektarites puuliikide kaupa

## **II Üldised põhimõtted riigimetsade majandamisel**

Metsi majandatakse viisil, et oleks tagatud metsade uuenemine ja mitmekülgne kasutus ka tulevikus. Tuleviku metsahoiu mõttes planeerime metsade uuendamist sihiga tagada puistute ühtlasem jagunemine vanusegruppidesse.

- Uus mets pannakse lankidel kasvama hiljemalt kahe aasta jooksul pärast raiet.
- Kõige enne raiutakse metsad, mis on vanemad või mille tervislik seisund on halb.
- Raided planeeritakse selliselt, et raiutaks võimalikult harva.
- Raielangid püütakse sobitada maastikku. Raiete puhul püütakse mitte tükeldada väljakujunenud metsamassiive ning välditakse suurte avatud vaadete tekkimist.
- Lageraie lankidega ei ületata väljakujunenud metsaradasid ja teid.
- Lageraie puhul jälgitakse selle kõrvale jääva ala olukorda. Uuel langil ei alustata lageraiega enne, kui kõrvaloleval langil kasvab ca 1 meetri kõrgune noor mets.
- Teede ja radade ääres jäetakse lageraie langile tavapärasest rohkem säilikpuid (20–70 tk/ha) või säilikpuude suuremaid gruppe.
- Noortes ja keskealistes metsades tehakse hooldusraiet vastavalt metsade vajadustele.
- Eriolukordade – tormi- ja muude oluliste metsakahjustuste – tõttu tekkivatest töödest teavitab RMK kogukonda eraldi ning need võivad tuua kavandatud töödesse muudatusi.

## **III Metsade majandamise kava Kaleste küla riigimetsades aastatel 2021–2030**

Selleks, et võrdsustada puistute vanuselist jaotust ja tagada metsade püsimine, tuleb siinseid metsi järk-järgult uuendada. RMK uuendab metsi põhimõttel, et alal saaks kasvama raiutud metsaga vähemalt samaväärne mets ja kohtades, kus see on võimalik, kasutatakse selleks turberaiet. Kaleste riigimetsa kasvukoht võimaldab turberaiena aegjärgse raie katsetamist, kus noored männid sirguvad vanade puude all.

Arvestades majandatava metsa vanuselist ja puuliigilist koosseisu ning kasvutingimusi, on Kaleste küla ümbruses kasvavas riigimetsas põhjendatud aegjärgse raiega uuendamine lähema 10 aasta jooksul kokku 4.5 hektaril (tabel 2). Sellise raiete mahuga on võimalik liikuda raieküpsete, keskealiste ja noorte metsade osakaalu võrdsustamise suunas.

Aegjärgse raie korral raiutakse uuendamisele kuuluvas metsas puid hajali üle raielangi kahe või enama raiejärguna ning raiejärgude vahe peab olema vähemalt viis aastat lisaks raieaastatele.

Peale esimest raiejärku järgneb maapinna ettevalmistustöö uutele taimedele ehk mineraalse pinnase paljastamine loodusliku männiseemne idanemiseks või istiku juurdumiseks vanade puude all. Vajadusel jätkame loodusliku uuenemise kõrval männi istutamisega tagamaks elujõuline uus põlvkond. Kõige varem kuus aastat pärast esimest raiejärku plaanime teist raiet. Selle raie tähtsaim mõju on valguse lisandumine noortele valgusnõudlikele männitaimedele. Liiga suur vanade puude arv peale aegjärgset raiet tähendab uuenduse ebaõnnestumist puudulike valgus- ja niiskustingimuste tõttu.

Aegjärgsete raie teist raievõtet me kavas täpse aastaga ei määratle, sest see sõltub noorte männitaimede kasvujõust. Kolmanda raiejärku jätame suure tõenäosusega tegemata ning vanad männid jäävad alles.

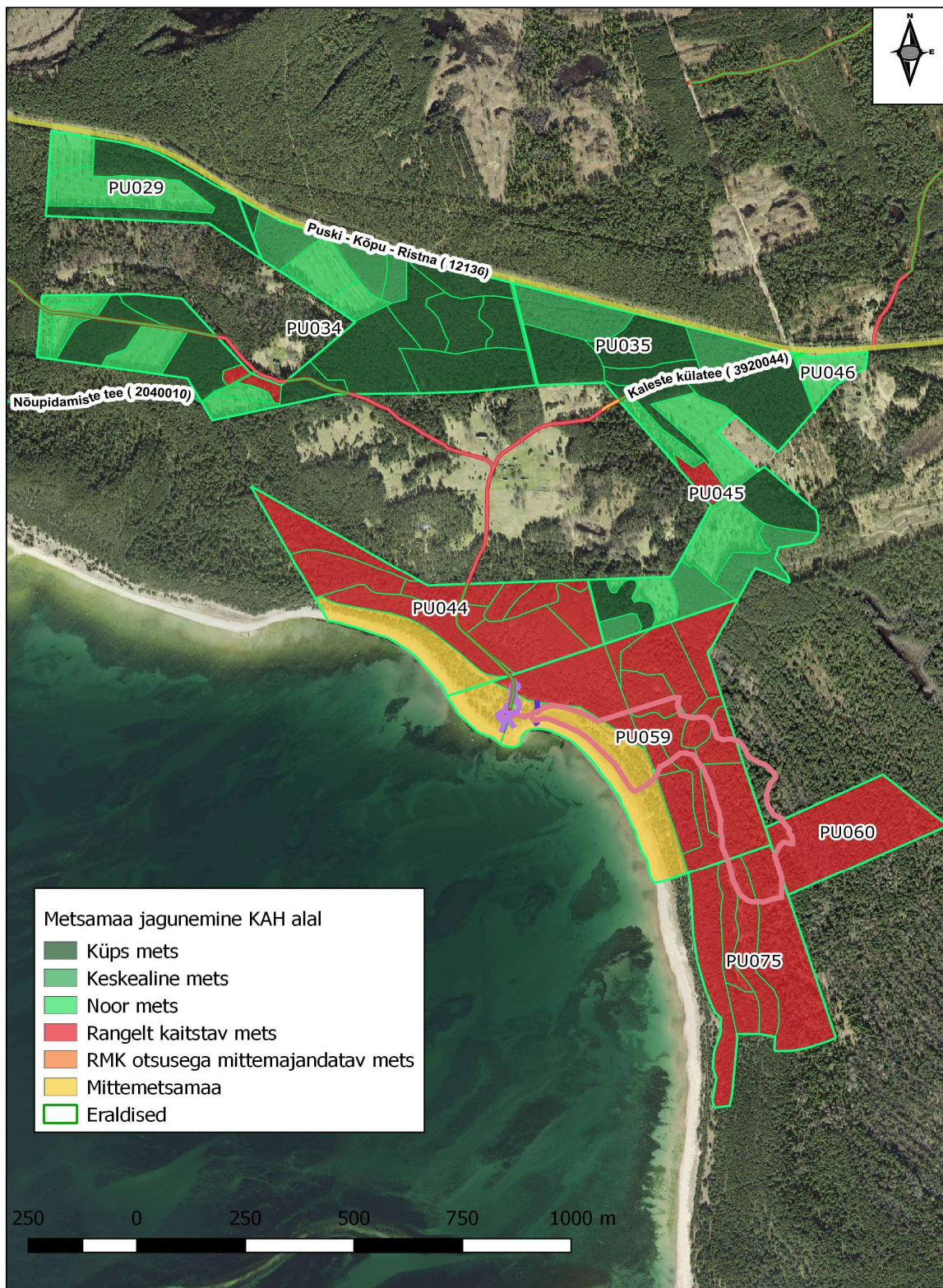
Harvendus- ehk hooldusraieid metsa kasvatamiseks on plaanis teha keskealises metsas 4,3 ha.

Raiet plaanime teha kahes etapis – aastatel 2021 ja 2026 (tabel 2, kaart 2, kaart 3, tabel 3).

**Tabel 2.** Raiete pindala hektarites (ha) Kaleste küla riigimetsades 2021-2030

Aasta	Harvendusraie	Aegjärgne raie
2021	4.30	2.10
2026	0	2.40
<b>Kokku</b>	<b>4.30</b>	<b>4.50</b>





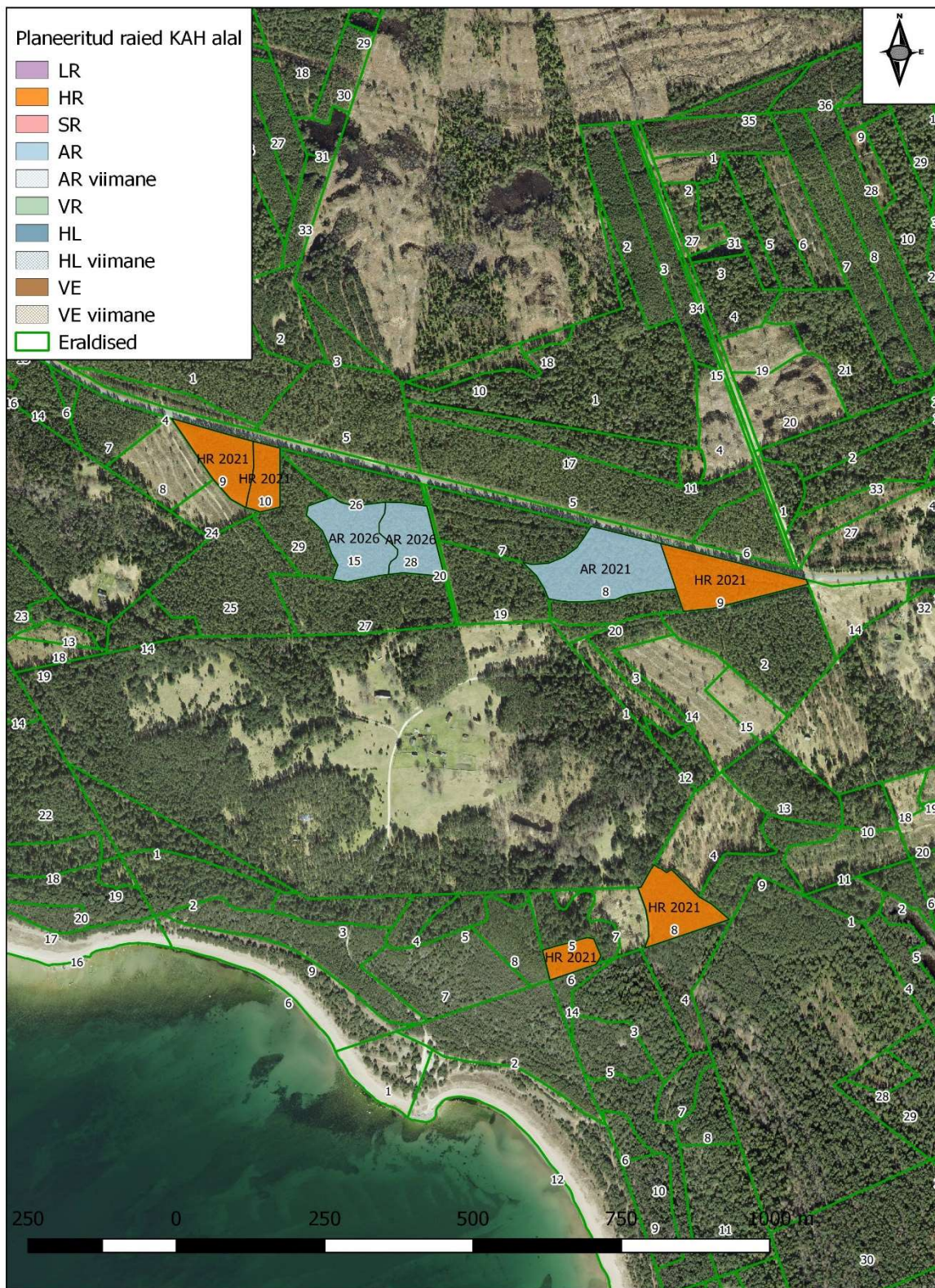
**Kaart 1.** Kaleste KAH ala metsade jagunemine vanuste ja majandamise kategooriate kaupa



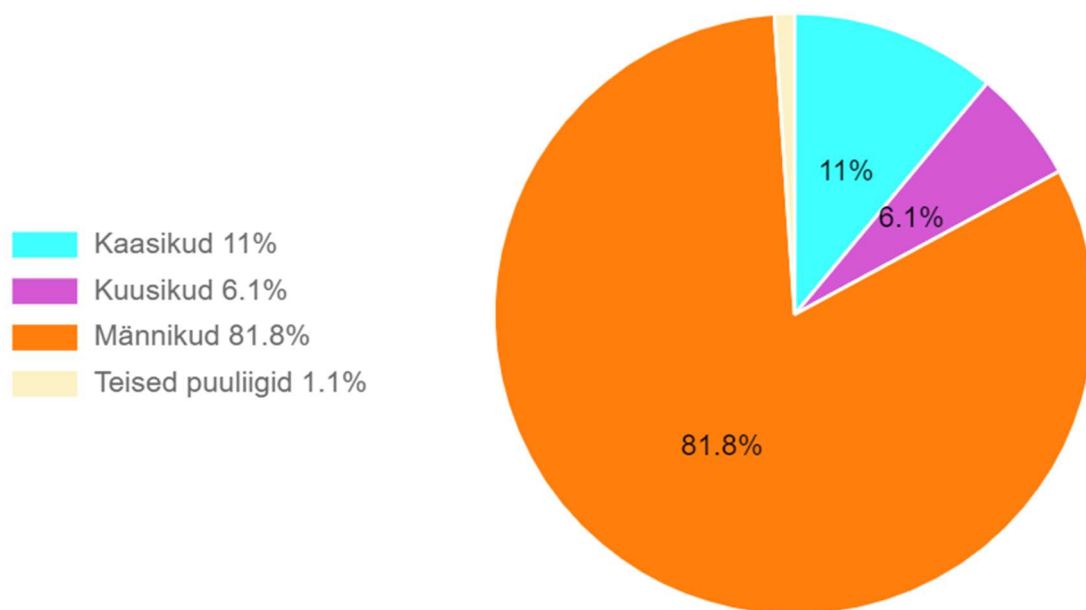
**Kaart 2.** Alal planeeritud raied kava kehtivuse perioodil

**Tabel 3.** Raiete nimekiri koos uuendatava puuliigiga Kaleste küla ümbruse riigimetsades

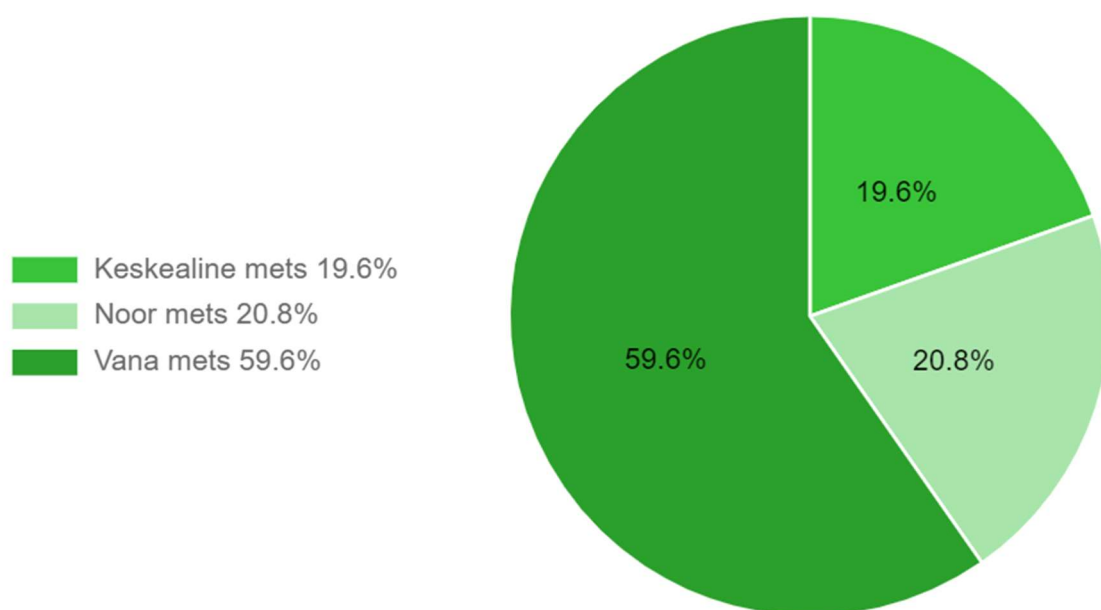
Kvartal	Eraldis	Puistu	Raieliik	Raieaasta	Uuendatav puuliik	Pindala, ha
PU034	9	Männikud	HR	2021	-	1
PU034	10	Männikud	HR	2021	-	0.5
PU034	15	Männikud	AR	2026	MÄ	1.4
PU034	28	Männikud	AR	2026	MÄ	1
PU035	8	Männikud	AR	2021	MÄ	2.1
PU035	9	Männikud	HR	2021	-	1.3
PU045	6	Männikud	HR	2021	-	0.4
PU045	8	Männikud	HR	2021	-	1.1



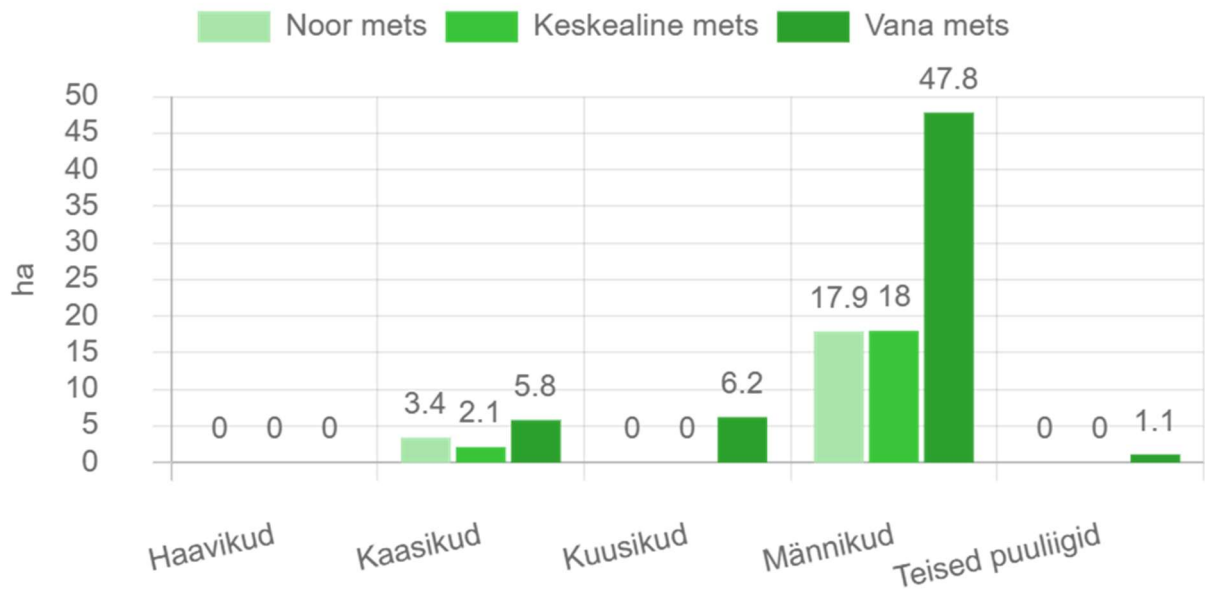
**Kaart 3.** Kaleste KAH alal planeeritud raied 2021 - 2030



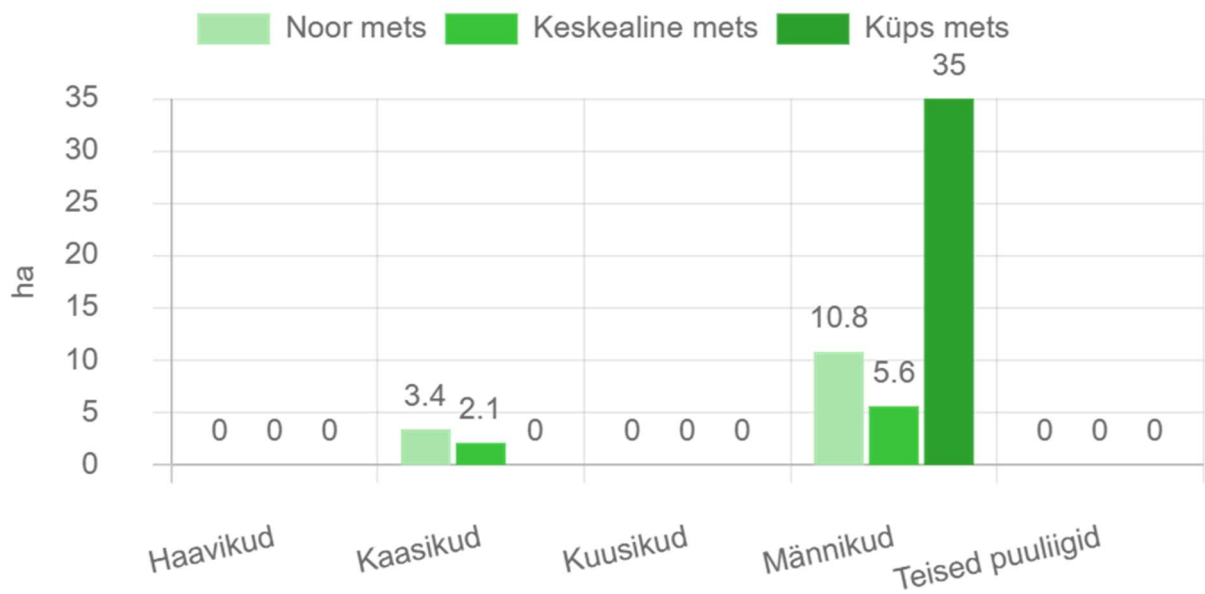
**Joonis 6.** Ala kõigi metsade jagunemine puuliikide kaupa (%) aastal 2030



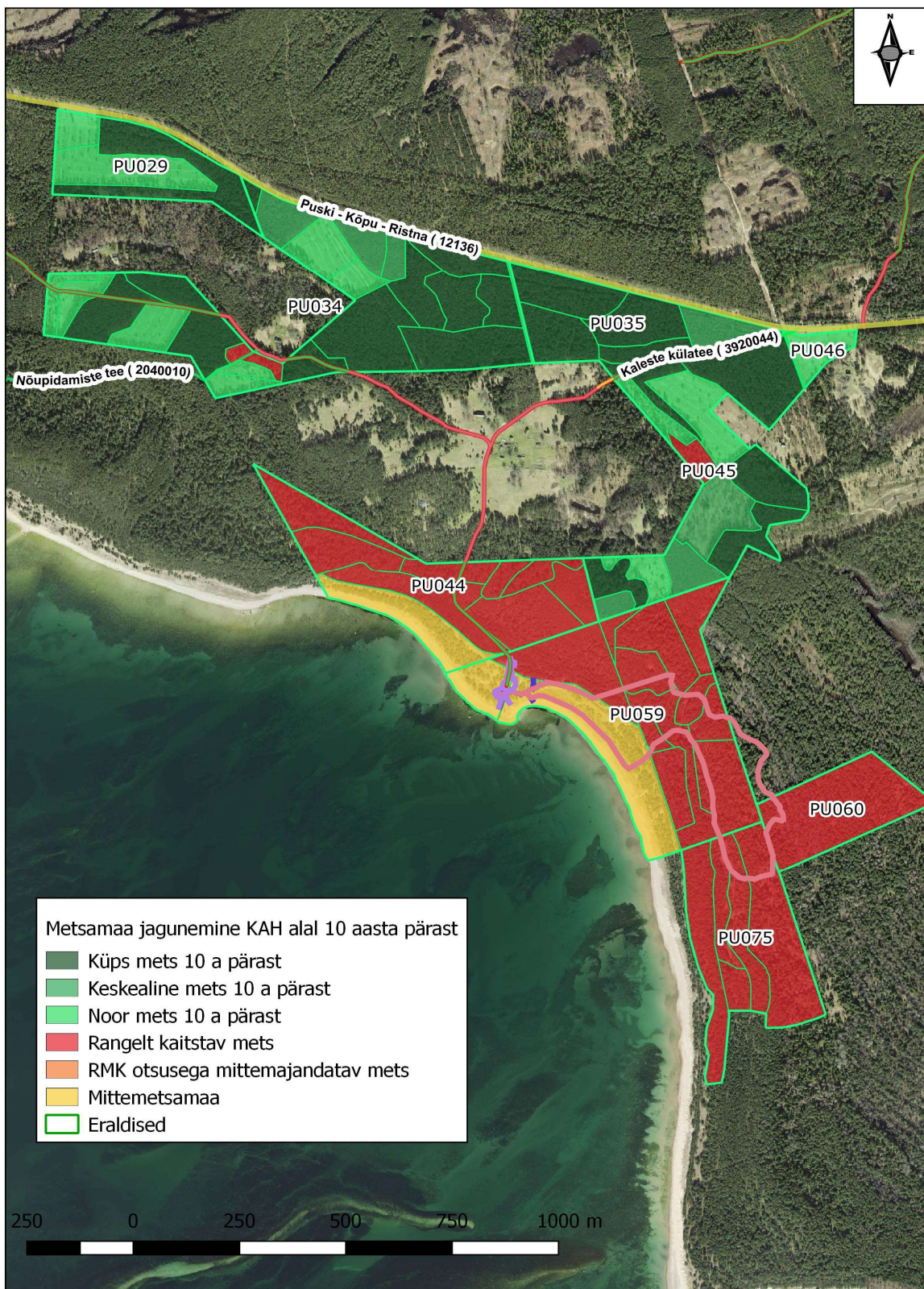
**Joonis 7.** Ala kõigi metsade vanuseline jaotus aastal 2030 (%)



**Joonis 8.** Ala kõigi metsade vanuseline jaotus aastal 2030 (%)



**Joonis 9.** Ala majandatavate metsade vanuseline jaotus hektarites puuliikide kaupa aastal 2030



**Kaart 4.** Ala metsade jagunemine vanuste ja majandamise kategooriate kaupa aastal 2030

## IV Mõisted

**Uuendusraiet** tehakse puidu saamiseks ja uue metsa kasvatamiseks. RMK soovib säilitada meie metsade liigirikkust ja kasvatada erineva puuliigi puustuid seal, kus nad kasvavad kõige paremini.

Uuendusraie liigid on lageraie, turberaie ja valikraie.

- **Lageraie** korral raiutakse langilt ühe aasta jooksul kõik puud, välja arvatud säilikpuud, mis toetavad elurikkust ja ka looduslikku uuenemist kohapealse seemnega.
- **Turberaie** korral raiutakse mets hajali paiknevate üksikpuude või häiludena pikema aja jooksul.
- **Valikraiet** tehakse erandjuhtudel, kui seda toetavad looduslikud tingimused ja metsa on võimalik kasvatada ja kasutada püsimeetsana. Mets raiutakse üksikute puude ja väikeste häiludena.

**Hooldusraiet** kasutatakse elujõulise metsa kasvatamiseks.

Hooldusraie liigid on valgustusraie, harvendusraie ja sanitaarraie.

- Nooremates metsades tehakse **valgustusraiet**, mille käigus raiutakse kõik tulevaste suurde metsa mittedobivad puud ja tehakse kasvuruumi eelistatud peapuuliigile.
- Noortes ja keskealistes metsades tehakse **harvendusraiet**, mille käigus tõstetakse metsa väärtust tiheduse reguleerimise teel. Harvendusraiega raiutakse enamusepuuliigi kasvu segavad puud.
- Metsa halvenenud tervisliku seisundi parandamiseks tehakse **sanitaarraiet**.