

# **Hiiumaa**

## **Kärdla linna**

**riigimetsade majandamise kava**

**aastateks 2021 – 2030**

**Projekt**

**Koostaja: Andres Tammeveski**

**01. juuni 2021**

# Sisukord

<u>I</u>	<u>Ülevaade Kärkla linn metsa majandamise kavaga hõlmatud riigimetsadest</u>	<u>4</u>
<u>II</u>	<u>Üldised põhimõtted riigimetsade majandamisel</u>	<u>7</u>
<u>III</u>	<u>Metsade majandamise kava Kärkla linn riigimetsades aastatel 2021–2030</u>	<u>8</u>
<u>IV</u>	<u>Mõisted</u>	<u>19</u>

## **Hea lugeja!**

Mets on Eesti rikkus. Meile kõigile on oluline, et meie metsad oleksid elujõulised, erinevas vanuses, mitmekesised ja terved. Selline seisund saavutatakse metsa kasvatades, kasutades, uuendades ja kaitstes. Nõnda tagame, et igal järgmisel põlvkonnal on samaväärselt meiega noort metsa, keskealist metsa ja raieküpsset metsa ning võimalus kasutada nende metsadega kaasnevaid hüvesid. Erinevas vanuses mets on vajalik ka ökoloogilise mitmekesisuse tagamiseks, sest eri liigid vajavad erinevaid tingimusi ja elupaiku.

Enamus Eesti metsadest on poollooduslikud ehk inimene on need kunagi istutanud ning loodus teisi puuliike omalt poolt lisanud. Elujõulise metsa saamiseks järgnevad istutamisele metsakasvatustööd. Kui mets saab raieküpseks, siis puit raiutakse ja asemele kasvatatakse uus mets.

Metsa kasvatamise võtted on erinevad ja need olenevad kohapealsetest looduslikest tingimustest. Eesti tingimustes on kõige tulemuslikum uuendada metsa lageraiega, millega luuakse taimede kasvuks soodsad valgustingimused. Looduslikult on lageraiele sarnaseid tingimusi varem loonud põlengud ja tormid, mida täna aga esineb harvem ja väiksemal pindalal kui sada aastat tagasi.

Püsimetsamajandust pärsib Eestis enamasti metsade liigiline koosseis ja metsamuldade viljakus. Uue metsa kasvatamine vana metsa varjus on võimalik vaid väheviljakates männikutes, mida on Eestis vaid 6% metsamaast.

Metsa raiudes saame taastuvat ja keskkonnasõbralikku materjali, mida kasutame energia saamiseks, ehituses, mööblitööstuses, paberi tootmiseks ja paljuks muuks. Lisaks luuakse riigimetsas looduses liikumise võimalusi, kaitstakse loodusväärtusi ja kultuuriobjekte ning toetatakse teadusuuringuid.

Selleks, et säilitada Kärkla linn metsade püsimine ja mitmekülgne kasutus ka tulevikus, oleme kokku pannud Kärkla linn ümbruses kasvava riigimetsa majandamise kava aastateks 2021–2030.

# I Ülevaade Kärddla linn metsa majandamise kavaga hõlmatud riigimetsadest

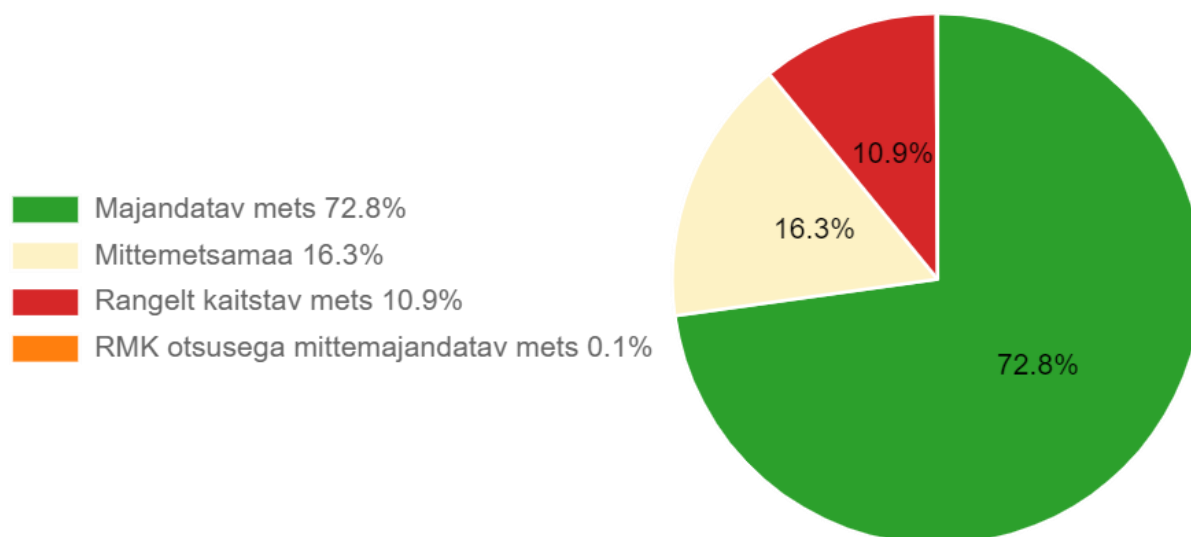
Kärddla linn ümbruses asub RMK hallatavat metsamaad 361.1 ha (tabel 1). Sellest 10.9% asub looduskaitse rangeimas vööndis, kus mitte mingit metsa majandamist ei toimu. 16.3% asub mittemetsamaal ja sinna me metsamajandustöid ei planeeri.

72.8% on majandatavad metsad, kus metsa kasvatamine ja uuendamine toimub arvestades seadustest ja säästva metsamajandamise sertifikaatidest tulenevate piirangutega.

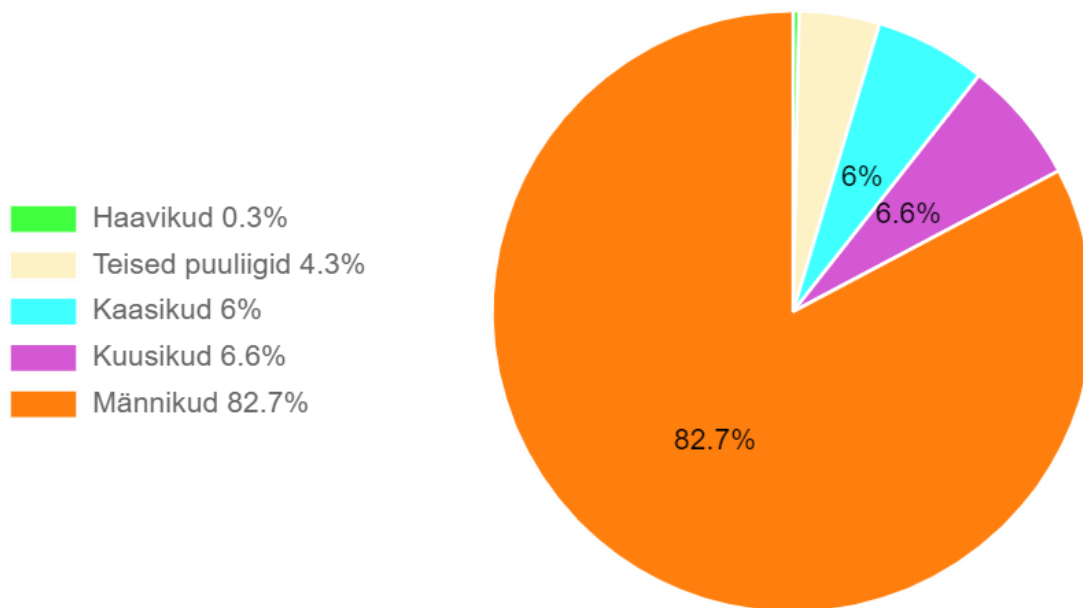
**Tabel 1.** Riigimetsamaa jagunemine hektarites (ha) majandamiskategooriate järgi Kärddlas

Rangelt kaitstav mets	39.2
RMK otsusega mitte majandatav mets	0.3
Mittemetsamaa	58.7
<b>Kokku</b>	<b>98.2</b>
Majandatav mets	262.9
<b>Kõik kokku</b>	<b>361.1</b>

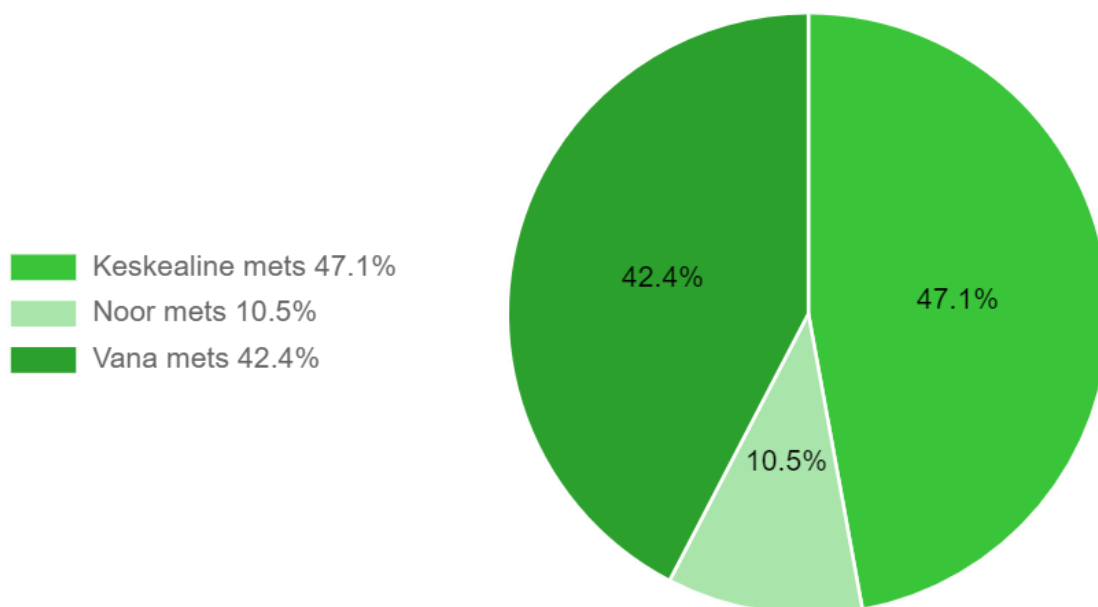
Kavaga hõlmatud metsade pindala on kokku 361.1 ha. Nendest metsadest valdava enamuse moodustavad männikud, järgnevad kuusikud ja kaasikud (joonis 2).



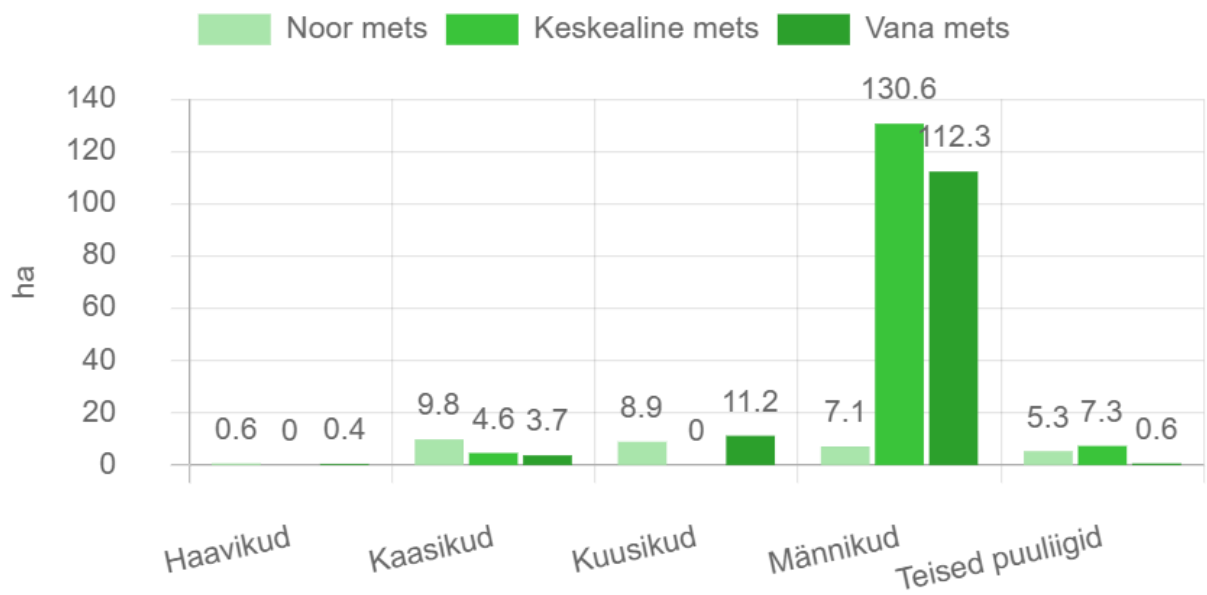
**Joonis 1.** Ala metsade jagunemine majandamise kategooriatesse (ha)



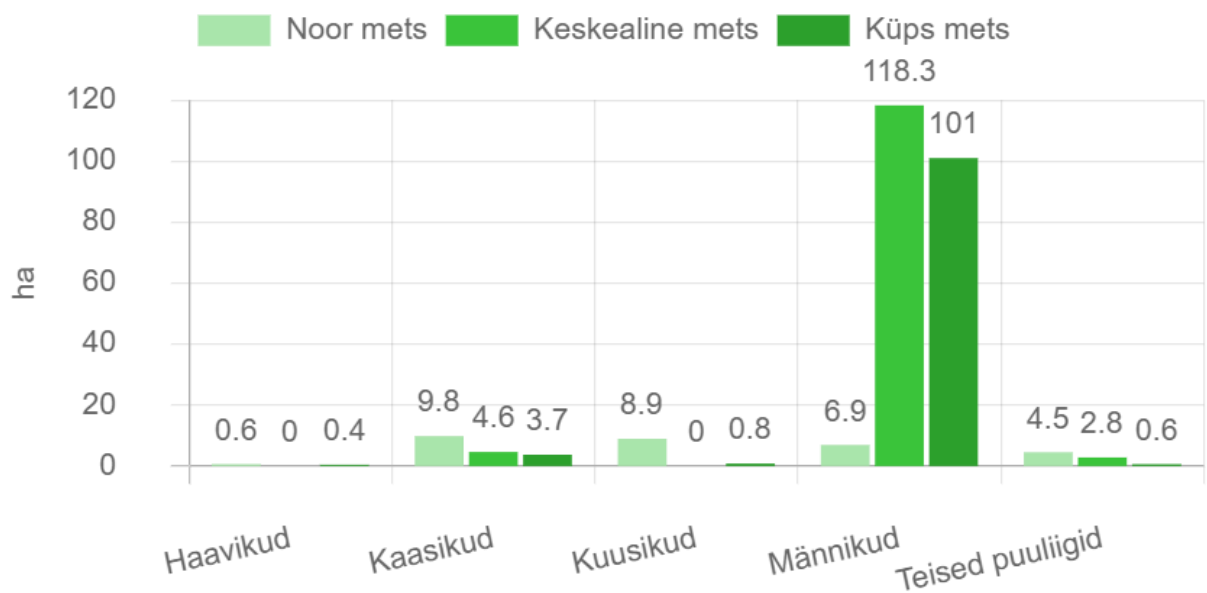
**Joonis 2.** Ala kõigi metsade jagunemine puuliikide kaupa (%)



**Joonis 3.** Ala kõigi metsade vanuseline jaotus protsentides



**Joonis 4.** Ala kõigi metsade vanuseline jaotus hektarites puuliikide kaupa



**Joonis 5.** Ala majandatavate metsade vanuseline jaotus hektarites puuliikide kaupa

## II Üldised põhimõtted riigimetsade majandamisel

Metsi majandatakse viisil, et oleks tagatud metsade uuenemine ja mitmekülgne kasutus ka tulevikus. Tuleviku metsahoiu mõttes planeerime metsade uuendamist sihiga tagada puistute ühtlasem jagunemine vanusegruppidesse.

- Uus mets pannakse lankidel kasvama hiljemalt kahe aasta jooksul pärast raiet.
- Kõige enne raiutakse metsad, mis on vanemad või mille tervislik seisund on halb.
- Raied planeeritakse selliselt, et raiutaks võimalikult harva.
- Raielangid püütakse sobitada maastikku. Raiete puhul püütakse mitte tükeldada väljakujunenud metsamassiive ning välditakse suurte avatud vaadete tekkimist.
- Lageraie lankidega ei ületata väljakujunenud metsaradasid ja teid.
- Lageraie puhul jälgitakse selle kõrvale jääva ala olukorda. Uuel langil ei alustata lageraiega enne, kui kõrvaloleval langil kasvab ca 1 meetri kõrgune noor mets.
- Teede ja radade ääres jäetakse lageraie langile tavapärasest rohkem säilikipuid (20–70 tk/ha) või säilikpuude suuremaid gruppe.
- Noortes ja keskealistes metsades tehakse hooldusraiet vastavalt metsade vajadustele.
- Eriolukordade – tormi- ja muude oluliste metsakahjustuste – tõttu tekkivatest töödest teavitab RMK kogukonda eraldi ning need võivad tuua kavandatud töödese muudatusi.

### **III Metsade majandamise kava Kärdla linn riigimetsades aastatel 2021–2030**

Selleks, et võrdsustada puistute vanuselist jaotust ja tagada metsade püsimine, tuleb siinseid metsi järk-järgult uuendada. RMK uuendab metsi põhimõttel, et alal saaks kasvama raiutud metsaga vähemalt samaväärne mets ja kohtades, kus see on võimalik, kasutatakse selleks turberaiet. Kärdla ümbruses kasutame nii aegjärkset kui ka häilraiet.

Arvestades majandatava metsa vanuselist ja puuliigilist koosseisu ning kasvutingimusi, on Kärdla linn ümbruses kasvavate riigimetsade uuendamiseks vaja teha lähema 10 aasta jooksul lageraieid kokku 18.4 ha ning turberaiet 11 ha (tabel 2). Sellise raiete mahuga on võimalik liikuda raieküpsete, keskealiste ja noorte metsade osakaalu võrdsustamise suunas (joonis 7).

Raied plaanime teha neljas etapis – aastatel 2021, 2022, 2025 ja 2029 (tabel 2, kaart 2, kaart 3, kaart 4, tabel 3).

Kärdla lääneosas häilraie korral raiutakse uuendamisele kuuluv mets häiludena korduvate raiejärkudena. Lubatud on kuni viis piiratud läbimõõduga väikest lagendikku hektaril. Lagendikel teeme maapinna ettevalmistuse istutamiseks ning uuendame noorte istikutega. Häile saame laiendada kõige varem kuue aasta pärast ning kaugemas tulevikus veel kolmandat korda.

Häilraie eraldisel 28 matkaraja kõrval soovime ühel pool kraavi raiuda häiludena eespool kirjeldatud viisil alustades kuni 40 m läbimõõduga häiludega. Teisel pool kraavi soovime raiuda kogukonna poolt pakutud viisil väikehäiludena.

Kärdla lõunaosas aegjärkse raie korral raiutakse uuendamisele kuuluvas metsas puid hajali üle raielangi kahe või enama raiejärguna ning raiejärkude vahe peab olema vähemalt viis aastat lisaks raieaastatele.

Peale esimest raiejärku järgneb maapinna ettevalmistustöö uutele taimedele ehk mineraalse pinnase paljastamine loodusliku männiseemne idanemiseks või istiku juurdumiseks vanade puude all. Vajadusel jätkame loodusliku uuenemise kõrval männi istutamisega tagamaks elujõuline uus põlvkond. Kõige varem kuus aastat pärast esimest raiejärku plaanime teist raiet. Selle raie tähtsaim mõju on valguse lisandumine noortele valgusnõudlikele männitaimedele. Liiga suur vanade puude arv peale aegjärkset raiet tähendab uuenduse ebaõnnestumist puudulike valgus- ja niiskustingimuste tõttu.

Aegjärksete raie teist raievõtet me kavas täpse aastaga ei määratle, sest see sõltub noorte männitaimede kasvujõust. Kolmanda raiejärku jätame suure tõenäosusega tegemata ning vanad männid jäävad alles.

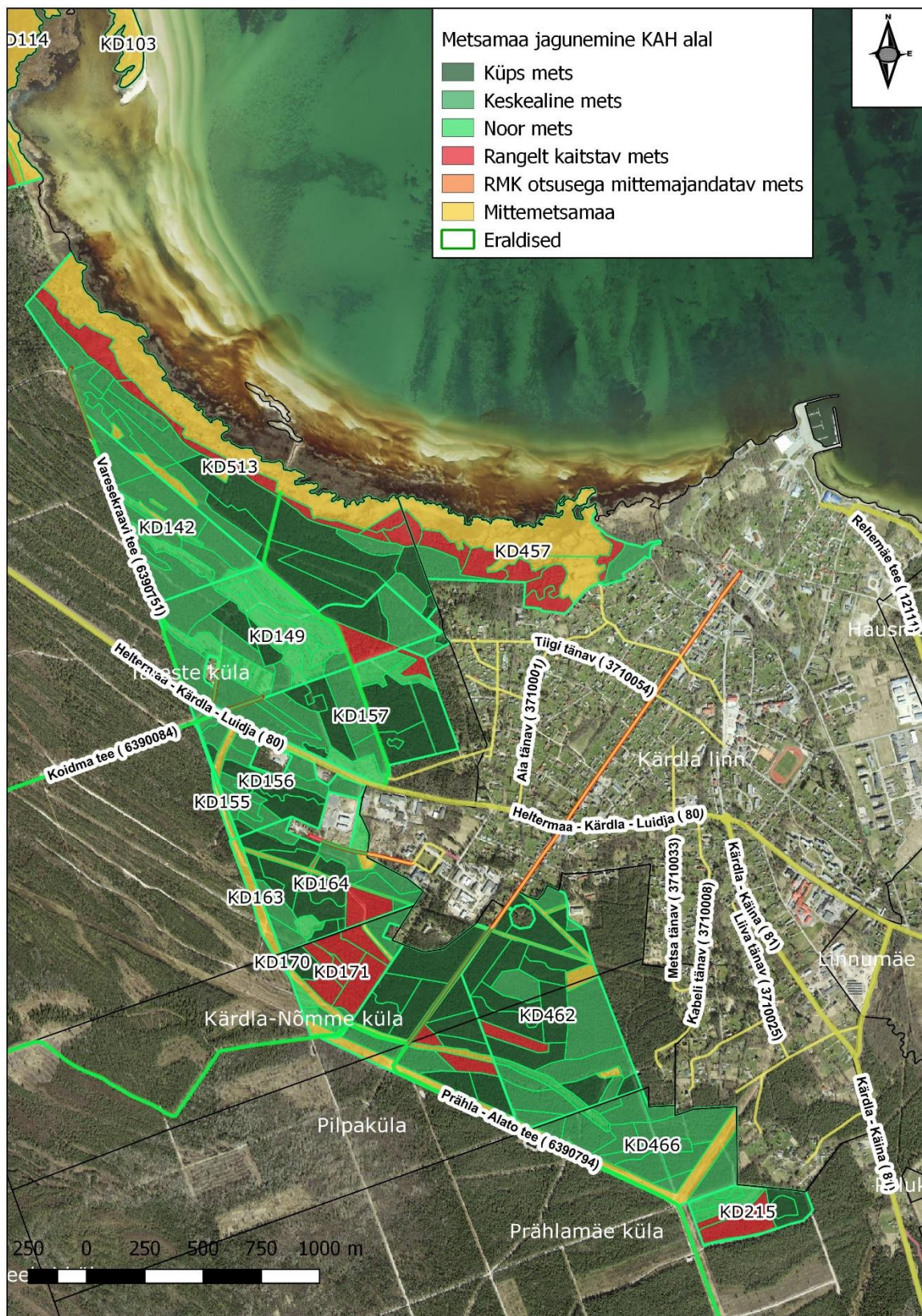


Kohtades, kuhu on märgitud lageraie, planeeritakse metsatööd selliselt, et raiealale jääb säilikipuid seadusega nõutavast mitu korda rohkem. Täpne peale raiet allesjäävate säilikipuude arv ja paigutus langil tähistatakse enne raietöödega alustamist (soovi korral koos kogukonna esindusega).

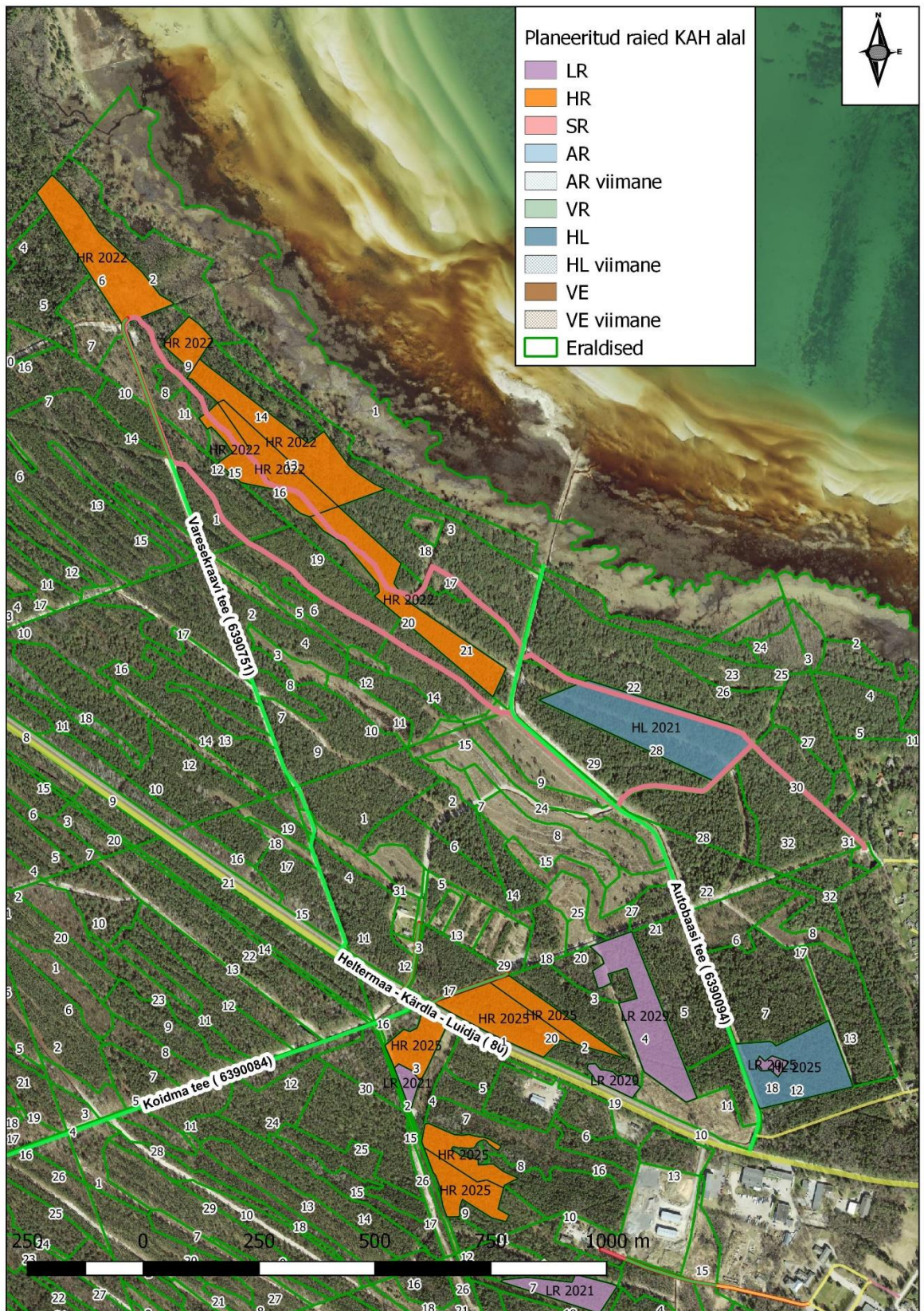
Iga raieliigi puhul on oluline säilitada elujõuline järelkasv ja laialehised puud. Harvendus- ehk hooldusraieid metsa kasvatamiseks on plaanis teha keskealises metsas 18,50 hektaril.

**Tabel 2.** Raiete pindala hektarites (ha) Kärkla linna riigimetsades 2021-2030

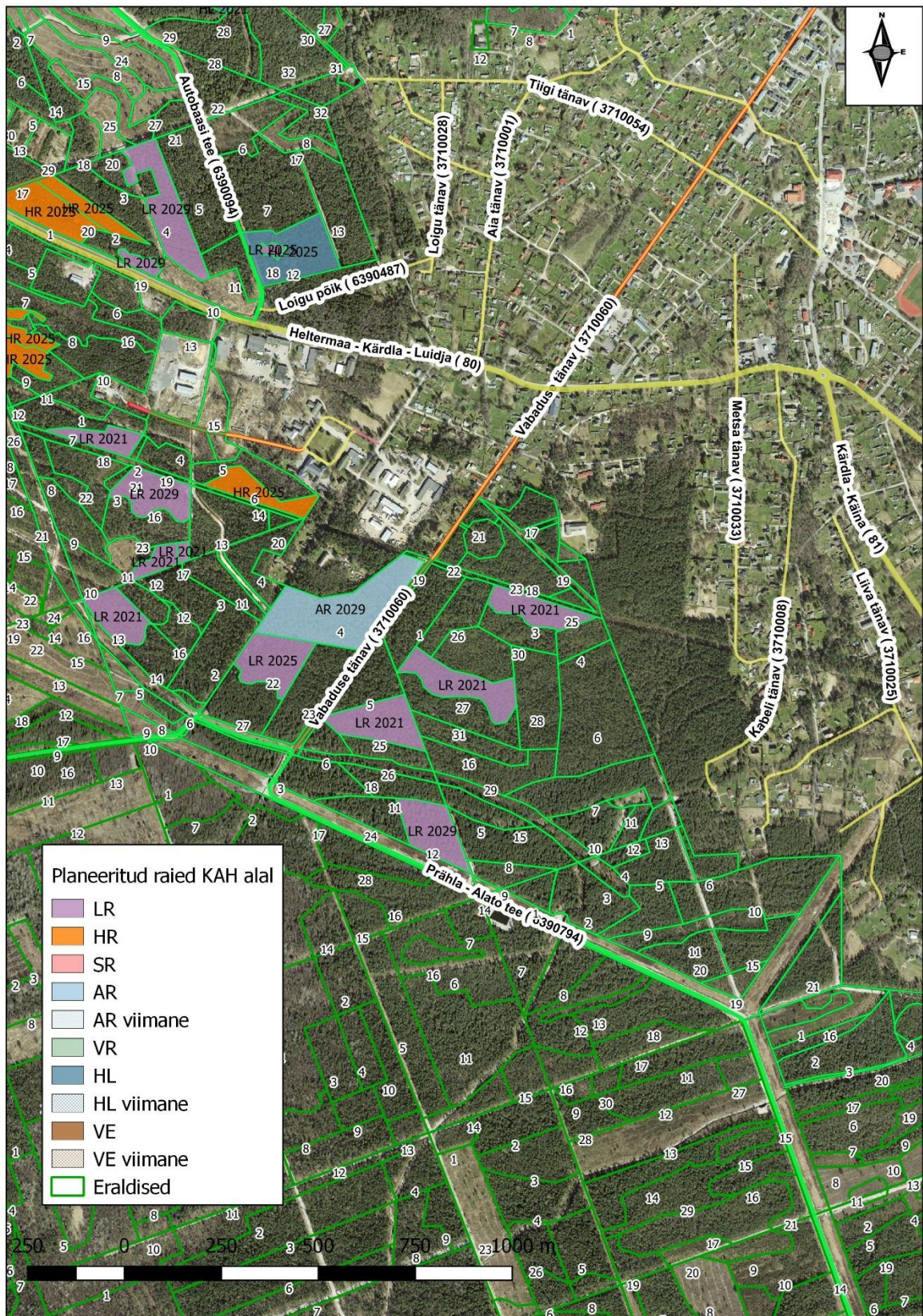
Aasta	Lageraie	Harvendusraie	Häilraie	Aegjätkne raie
2021	9.40	0	4.00	0
2022	0	11.20	0	0
2025	2.30	7.30	2.60	0
2029	6.70	0	0	4.70
<b>Kokku</b>	<b>18.40</b>	<b>18.50</b>	<b>6.60</b>	<b>4.70</b>



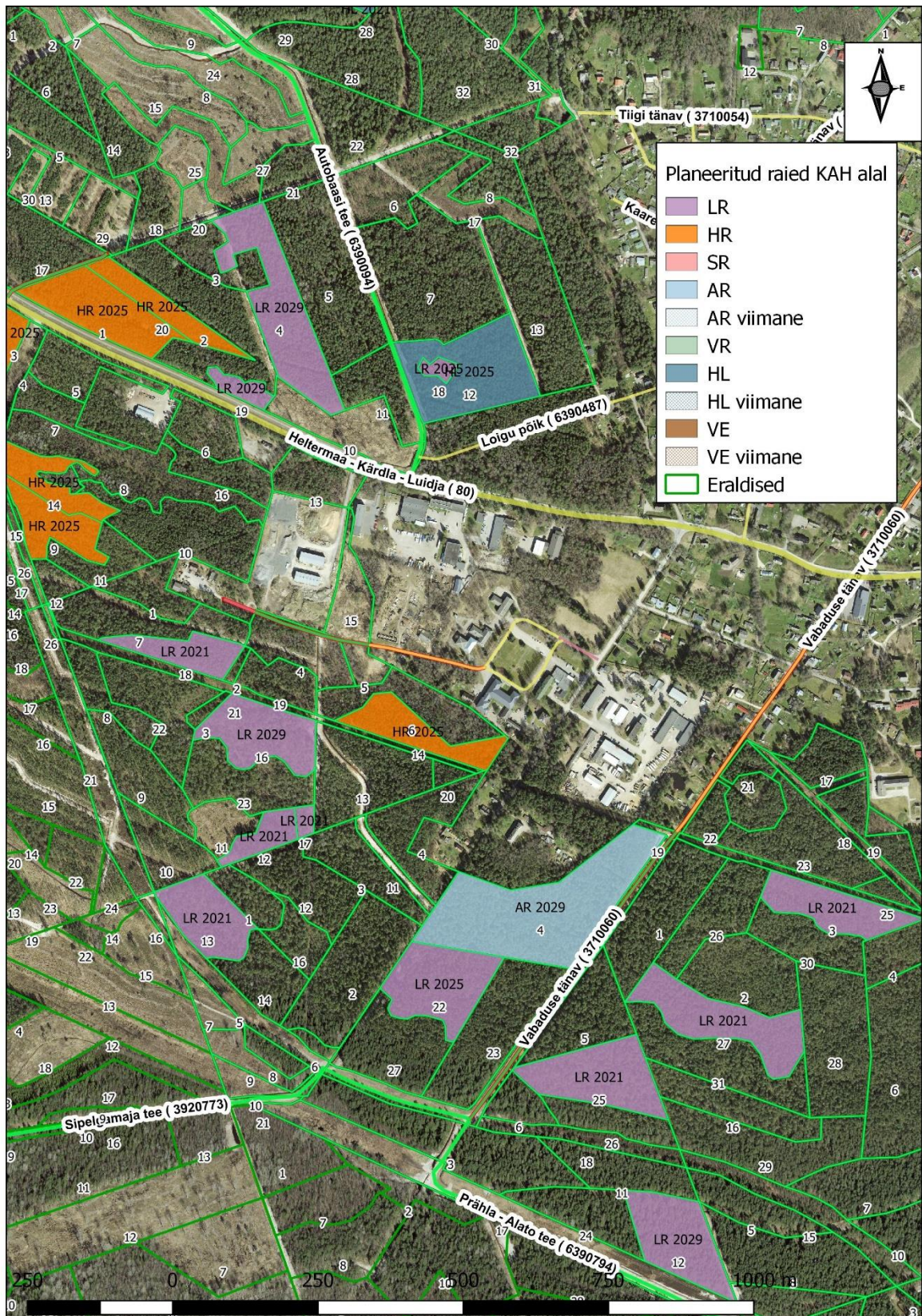
**Kaart 1.** Ala metsade jagunemine vanuste ja majandamise kategooriate kaupa



**Kaart 2.** Kärda läänesosas KAH alal planeeritud raied kava kehtivuse perioodil



**Kaart 3.** Kärda lõunaosas KAH alal planeeritud raied kava kehtivuse perioodil



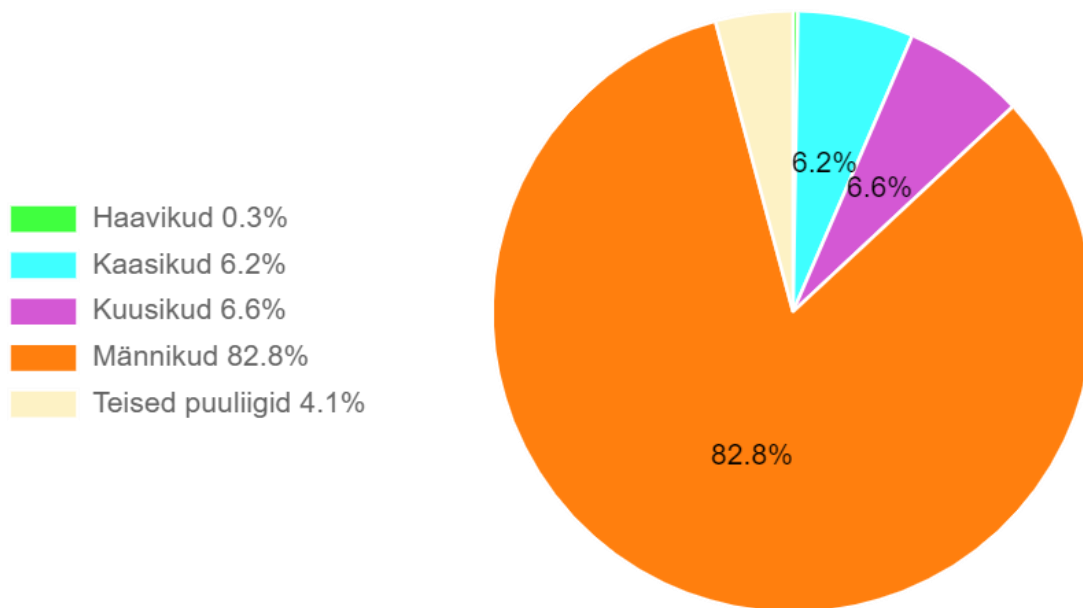
**Kaart 4.** Kärđlas Vabaduse tn pikendusel KAH alal planeeritud raied kava kehtivuse perioodil

**Tabel 3.** Raiete nimekiri koos uuendatava puuliigiga Kärkla linn ümbruse riigimetsades

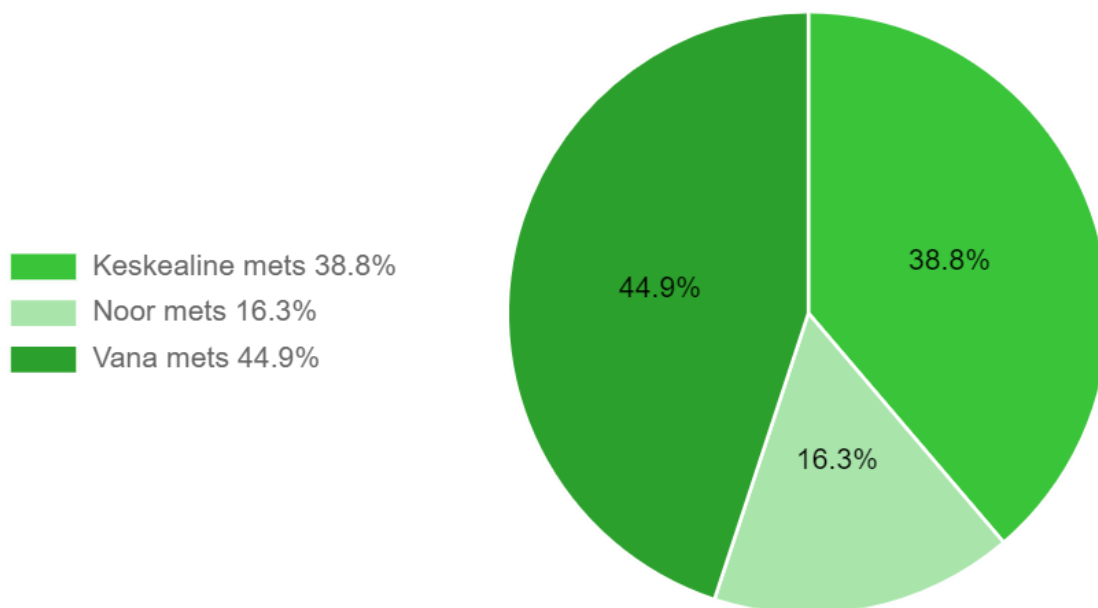
<b>Kvartal</b>	<b>Eraldis</b>	<b>Puistu</b>	<b>Raieliik</b>	<b>Raieaasta</b>	<b>Uuendatav puuliik</b>	<b>Pindala, ha</b>
KD156	2	Teised puuliigid	LR	2021	KS	0.3
KD156	3	Männikud	HR	2025	-	0.9
KD156	9	Männikud	HR	2025	-	1.2
KD156	14	Männikud	HR	2025	-	1
KD157	1	Männikud	HR	2025	-	1.9
KD157	4	Männikud	LR	2029	MA	2.8
KD157	12	Männikud	HL	2025	-	2.6
KD157	18	Haavikud	LR	2025	KS	0.2
KD157	19	Teised puuliigid	LR	2029	KS	0.3
KD157	20	Männikud	HR	2025	-	1
KD164	12	Kuusikud	LR	2021	KU	0.6
KD164	14	Männikud	HR	2025	-	1.3
KD164	16	Männikud	LR	2029	MA	1.8
KD164	17	Kuusikud	LR	2021	MA	0.2
KD164	18	Männikud	LR	2021	MA	1
KD171	13	Männikud	LR	2021	MA	1.5
KD461	4	Männikud	AR	2029	MA	4.7
KD461	12	Männikud	LR	2029	MA	1.8
KD461	22	Männikud	LR	2025	MA	2.1
KD461	25	Männikud	LR	2021	MA	2.1
KD462	3	Männikud	LR	2021	MA	1.5

KD462	27	Männikud	LR	2021	MA	2.2
-------	----	----------	----	------	----	-----

<b>Kvartal</b>	<b>Eraldis</b>	<b>Puistu</b>	<b>Raieliik</b>	<b>Raieaasta</b>	<b>Uuendatav puuliik</b>	<b>Pindala, ha</b>
KD513	6	Männikud	HR	2022	-	2.8
KD513	9	Männikud	HR	2022	-	0.6
KD513	13	Männikud	HR	2022	-	2.7
KD513	15	Männikud	HR	2022	-	0.9
KD513	16	Männikud	HR	2022	-	1.5
KD513	20	Männikud	HR	2022	-	2.7
KD513	28	Männikud	HL	2021	-	4

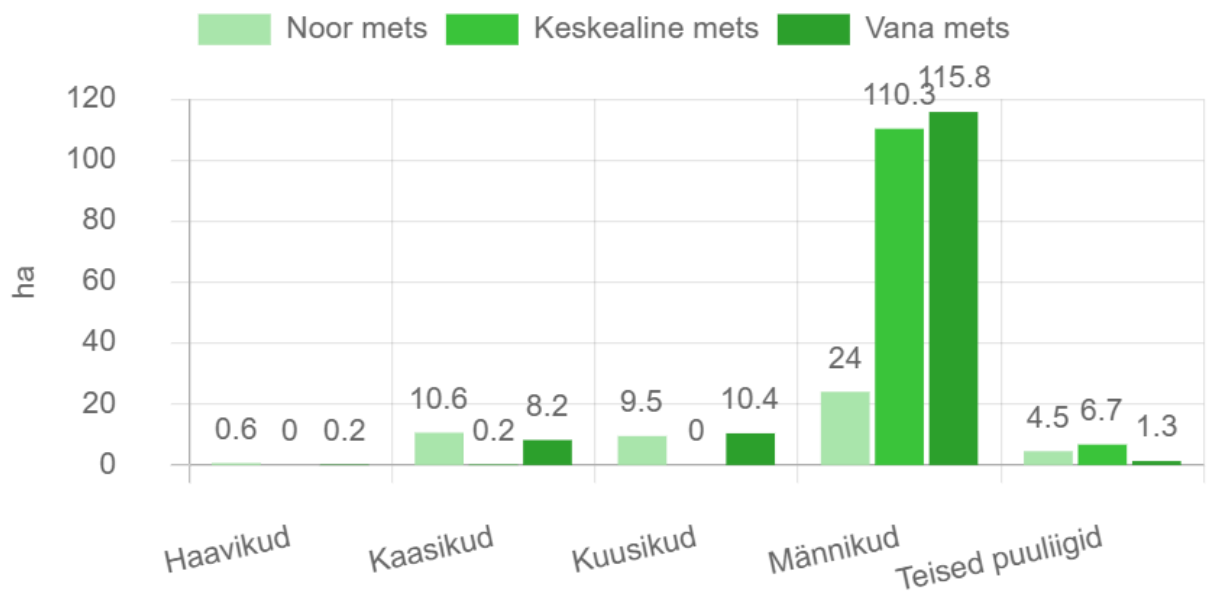


**Joonis 6.** Ala kõigi metsade jagunemine puuliikide kaupa (%) aastal 2030

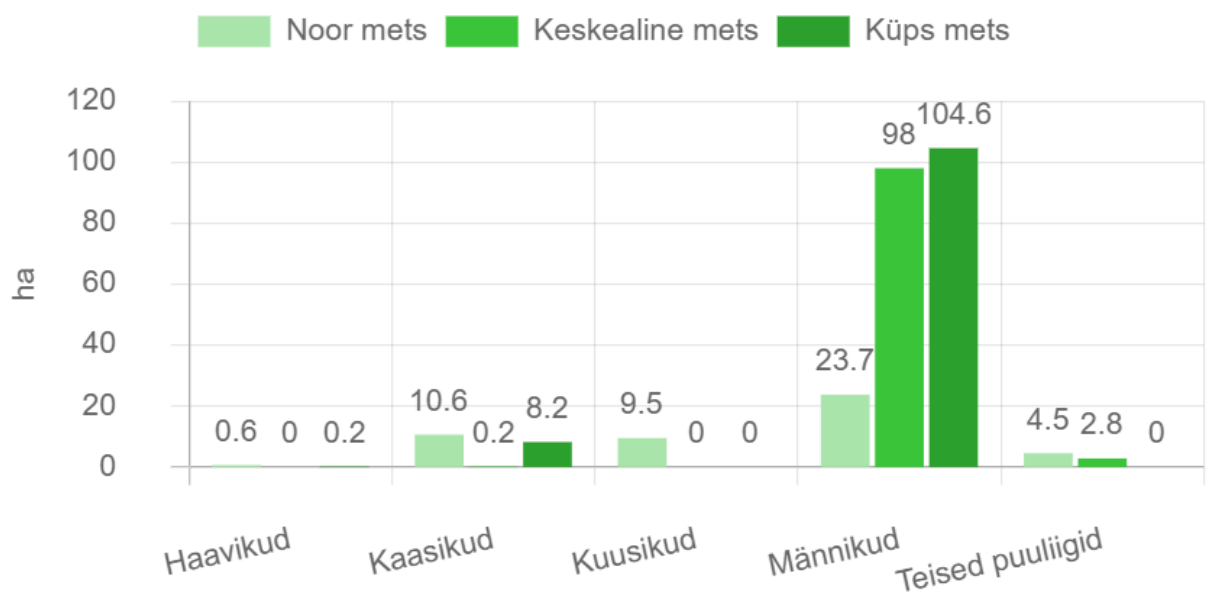


**Joonis 7.** Ala kõigi metsade vanuseline jaotus aastal 2030 (%)

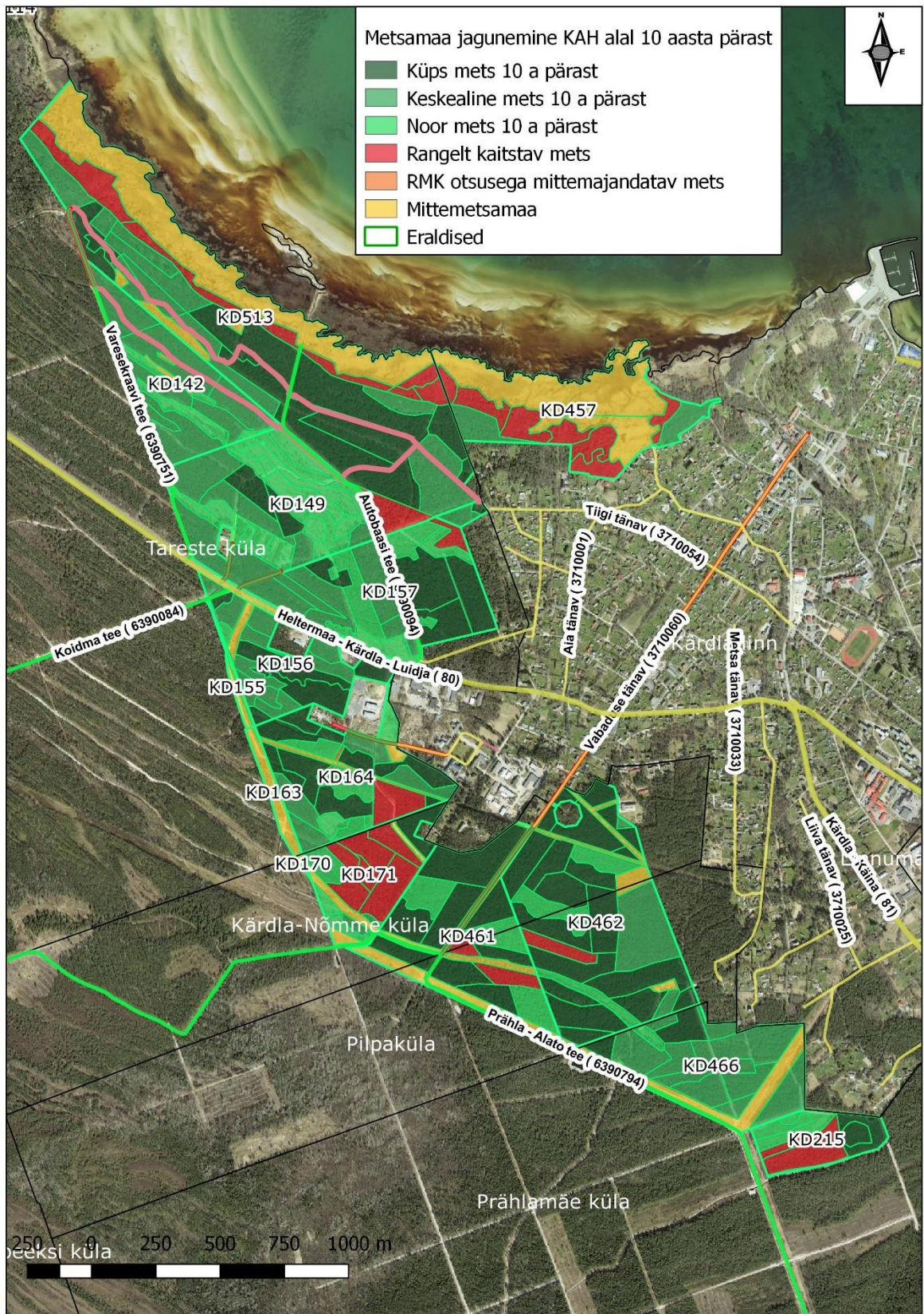




**Joonis 8.** Ala kõigi metsade vanuseline jaotus aastal 2030 (%)



**Joonis 9.** Ala majandatavate metsade vanuseline jaotus hektarites puuliikide kaupa aastal 2030



**Kaart 5.** Ala metsade jagunemine vanuste ja majandamise kategooriate kaupa aastal 2030

## IV Mõisted

**Uuendusraiet** tehakse puidu saamiseks ja uue metsa kasvatamiseks. RMK soovib säilitada meie metsade liigirikkust ja kasvatada erineva puuliigi puistuid seal, kus nad kasvavad kõige paremini.

Uuendusraie liigid on lageraie, turberaie ja valikraie.

- **Lageraie** korral raiutakse langilt ühe aasta jooksul kõik puud, välja arvatud säilikpuud, mis toetavad elurikkust ja ka looduslikku uuenemist kohapealse seemnega.
- **Turberaie** korral raiutakse mets hajali paiknevate üksikpuude või häiludena pikema aja jooksul.
- **Valikraiet** tehakse erandjuhtudel, kui seda toetavad looduslikud tingimused ja metsa on võimalik kasvatada ja kasutada püsimeetsana. Mets raiutakse üksikute puude ja väikeste häiludena.

**Hooldusraiet** kasutatakse elujõulise metsa kasvatamiseks.

Hooldusraie liigid on valgustusraie, harvendusraie ja sanitaarraie.

- Nooremates metsades tehakse **valgustusraiet**, mille käigus raiutakse kõik tulevasse suurde metsa mittesobivad puud ja tehakse kasvuruumi eelistatud peapuuliigile.
- Noortes ja keskealistes metsades tehakse **harvendusraiet**, mille käigus tõstetakse metsa väärtust tiheduse reguleerimise teel. Harvendusraiega raiutakse enamusepuuliigi kasvu segavad puud.
- Metsa halvenenud tervisliku seisundi parandamiseks tehakse **sanitaarraiet**.