

Hiiumaa

Kärdla linna

riigimetsade majandamise kava

aastateks 2021 – 2030

Koostaja: Andres Tammeveski

08. juuli 2021

Sisukord

<u>I</u>	<u>Ülevaade Kärkla linn metsa majandamise kavaga hõlmatud riigimetsadest</u>	<u>4</u>
<u>II</u>	<u>Üldised põhimõtted riigimetsade majandamisel</u>	<u>7</u>
<u>III</u>	<u>Metsade majandamise kava Kärkla linn riigimetsades aastatel 2021–2030</u>	<u>8</u>
<u>IV</u>	<u>Mõisted</u>	<u>19</u>

Hea lugeja!

Mets on Eesti rikkus. Meile kõigile on oluline, et meie metsad oleksid elujõulised, erinevas vanuses, mitmekesised ja terved. Selline seisund saavutatakse metsa kasvatades, kasutades, uuendades ja kaitstes. Nõnda tagame, et igal järgmisel põlvkonnal on samaväärselt meiega noort metsa, keskealist metsa ja raieküpsset metsa ning võimalus kasutada nende metsadega kaasnevaid hüvesid. Erinevas vanuses mets on vajalik ka ökoloogilise mitmekesisuse tagamiseks, sest eri liigid vajavad erinevaid tingimusi ja elupaiku.

Enamus Eesti metsadest on poollooduslikud ehk inimene on need kunagi istutanud ning loodus teisi puuliike omalt poolt lisanud. Elujõulise metsa saamiseks järgnevad istutamisele metsakasvatustööd. Kui mets saab raieküpseks, siis puit raiutakse ja asemele kasvatatakse uus mets.

Metsa kasvatamise võtted on erinevad ja need olenevad kohapealsetest looduslikest tingimustest. Eesti tingimustes on kõige tulemuslikum uuendada metsa lageraiega, millega luuakse taimede kasvuks soodsad valgustingimused. Looduslikult on lageraiele sarnaseid tingimusi varem loonud põlengud ja tormid, mida täna aga esineb harvem ja väiksemal pindalal kui sada aastat tagasi.

Püsimetsamajandust pärsib Eestis enamasti metsade liigiline koosseis ja metsamuldade viljakus. Uue metsa kasvatamine vana metsa varjus on võimalik vaid väheviljakates männikutes, mida on Eestis vaid 6% metsamaast.

Metsa raiudes saame taastuvat ja keskkonnasõbralikku materjali, mida kasutame energia saamiseks, ehituses, mööblitööstuses, paberi tootmiseks ja paljuks muuks. Lisaks luuakse riigimetsas looduses liikumise võimalusi, kaitstakse loodusväärtusi ja kultuuriobjekte ning toetatakse teadusuuringuid.

Selleks, et säilitada Kärddla linn metsade püsimine ja mitmekülgne kasutus ka tulevikus, oleme kokku pannud Kärddla linn ümbruses kasvava riigimetsa majandamise kava aastateks 2021–2030.

I Ülevaade Kärkla linn metsa majandamise kavaga hõlmatud riigimetsadest

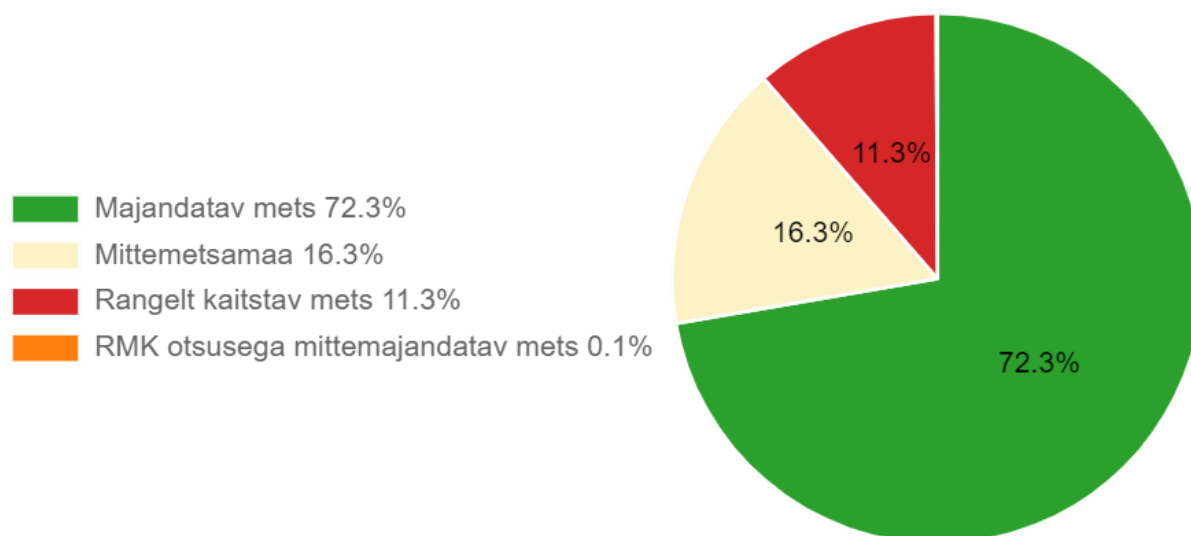
Kärkla linn ümbruses asub RMK hallatavat metsamaad ca 360 ha (tabel 1). Sellest 11,3% asub looduskaitse rangeimas vööndis, kus mitte mingit metsa majandamist ei toimu. 16,3% asub mittemetsamaal ja sinna me metsamajandustöid ei planeeri.

72,3% on majandatavad metsad, kus metsa kasvatamine ja uuendamine toimub arvestades seadustest ja säästva metsamajandamise sertifikaatidest tulenevate piirangutega.

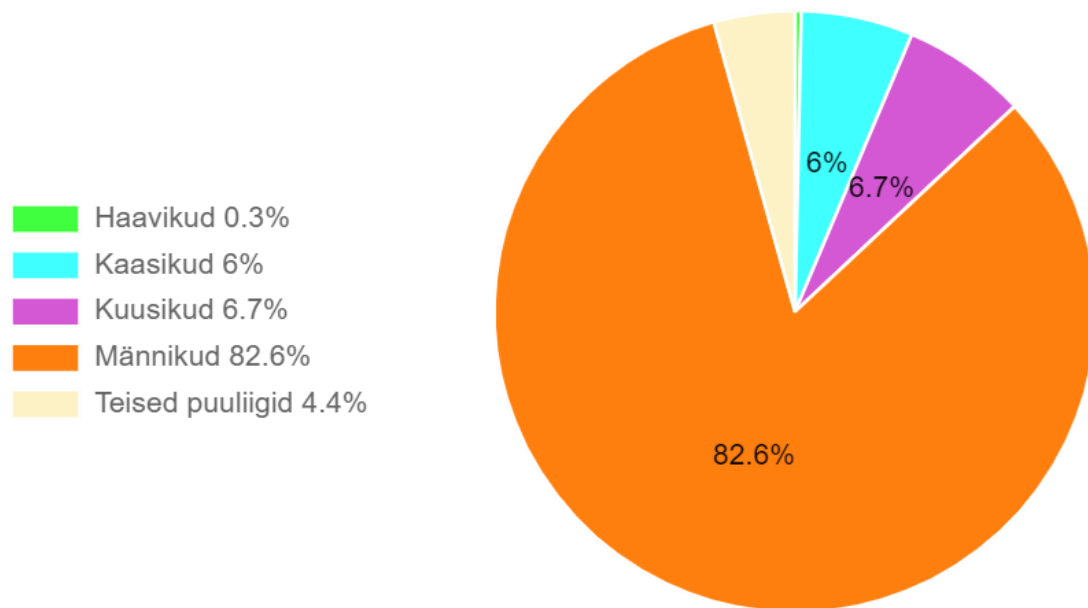
Tabel 1. Riigimetsamaa jagunemine hektarites (ha) majandamiskategooriate järgi Kärklal

Rangelt kaitstav mets	40.6
RMK otsusega mitte majandatav mets	0.3
Mittemetsamaa	58.7
Kokku	99.6
Majandatav mets	259.9
Kõik kokku	359.5

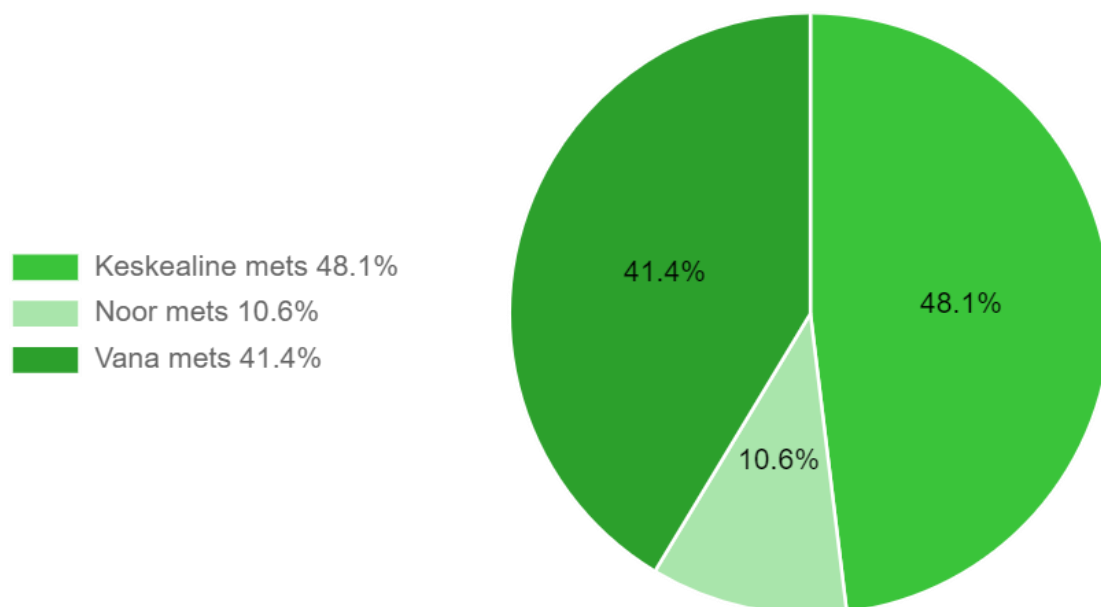
Kavaga hõlmatud metsade pindala on kokku 360 ha. Nendest metsadest valdava enamuse moodustavad männikud, järgnevad kuusikud ja kaasikud (joonis 2).



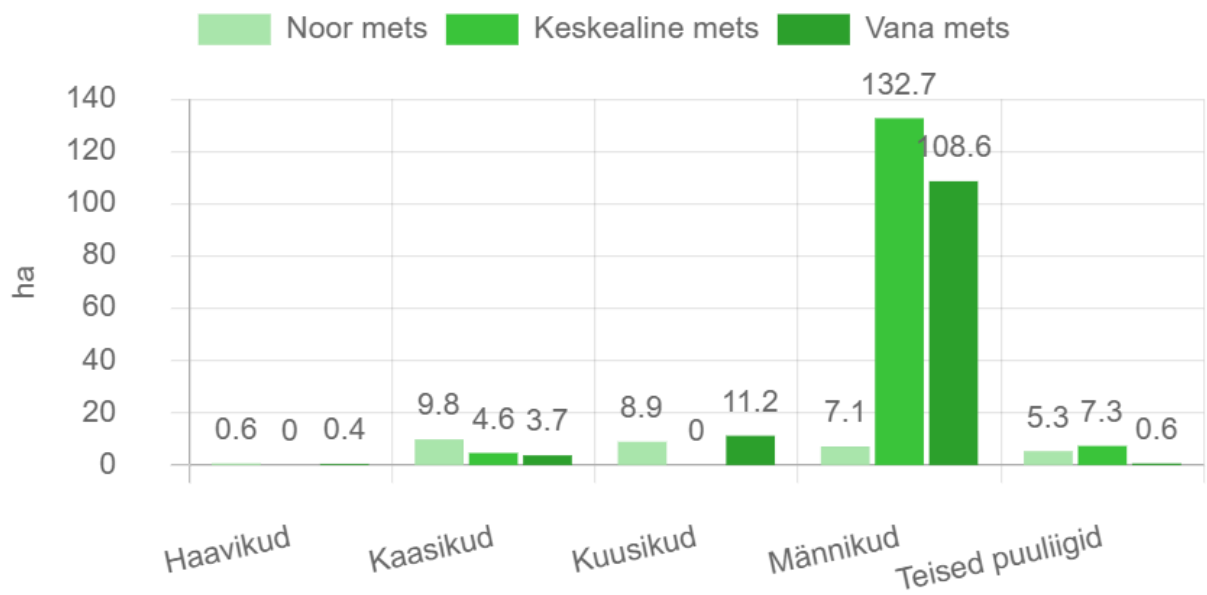
Joonis 1. Ala metsade jagunemine majandamise kategooriatesse (ha)



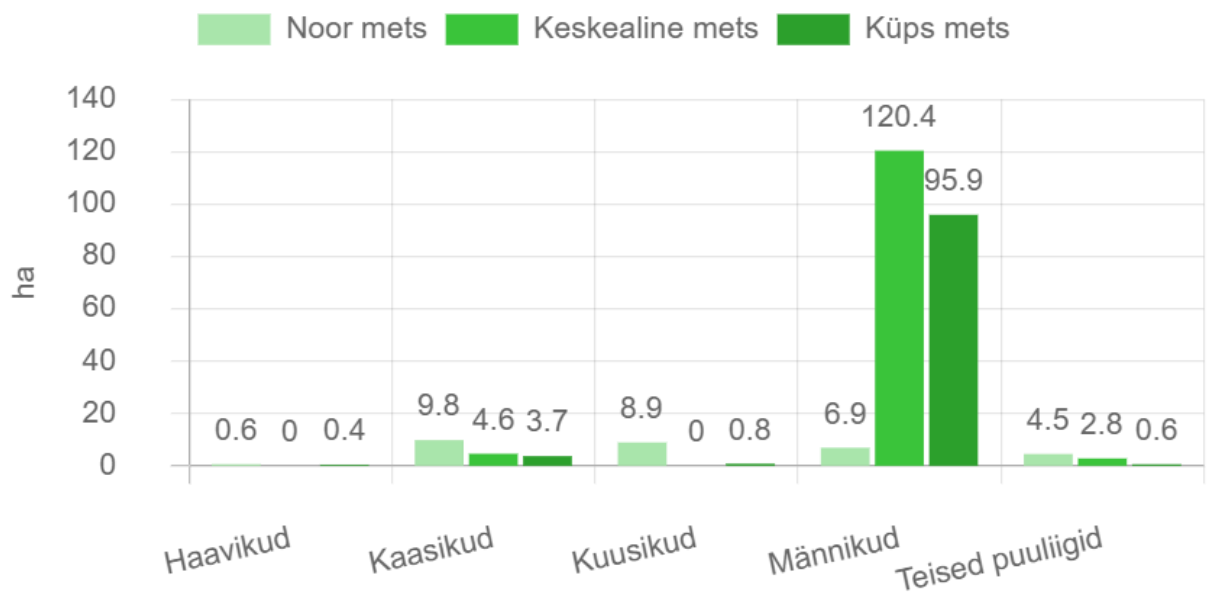
Joonis 2. Ala kõigi metsade jagunemine puuliikide kaupa (%)



Joonis 3. Ala kõigi metsade vanuseline jaotus protsentides



Joonis 4. Ala kõigi metsade vanuseline jaotus hektarites puuliikide kaupa



Joonis 5. Ala majandatavate metsade vanuseline jaotus hektarites puuliikide kaupa

II Üldised põhimõtted riigimetsade majandamisel

Metsi majandatakse viisil, et oleks tagatud metsade uuenemine ja mitmekülgne kasutus ka tulevikus. Tuleviku metsahoiu mõttes planeerime metsade uuendamist sihiga tagada puistute ühtlasem jagunemine vanusegruppidesse.

- Uus mets pannakse lankidel kasvama hiljemalt kahe aasta jooksul pärast raiet.
- Kõige enne raiutakse metsad, mis on vanemad või mille tervislik seisund on halb.
- Raied planeeritakse selliselt, et raiutaks võimalikult harva.
- Raielangid püütakse sobitada maastikku. Raiete puhul püütakse mitte tükeldada väljakujunenud metsamassiive ning välditakse suurte avatud vaadete tekkimist.
- Lageraie lankidega ei ületata väljakujunenud metsaradasid ja teid.
- Lageraie puhul jälgitakse selle kõrvale jääva ala olukorda. Uuel langil ei alustata lageraiega enne, kui kõrvaloleval langil kasvab ca 1 meetri kõrgune noor mets.
- Teede ja radade ääres jäetakse lageraie langile tavapärasest rohkem säilikpuid (20–70 tk/ha) või säilikpuude suuremaid gruppe.
- Noortes ja keskealistes metsades tehakse hooldusraiet vastavalt metsade vajadustele.
- Eriolukordade – tormi- ja muude oluliste metsakahjustuste – tõttu tekkivatest töödest teavitab RMK kogukonda eraldi ning need võivad tuua kavandatud töödese muudatusi.

III Metsade majandamise kava Kärdla linn riigimetsades aastatel 2021–2030

Selleks, et võrdsustada puistute vanuselist jaotust ja tagada metsade püsimine, tuleb siinseid metsi järk-järgult uuendada. RMK uuendab metsi põhimõttel, et alal saaks kasvama raiutud metsaga vähemalt samaväärne mets ja kohtades, kus see on võimalik, kasutatakse selleks turberaiet. Kärdla ümbruses kasutame nii aegjärkset kui ka häilraiet.

Arvestades majandatava metsa vanuselist ja puuliigilist koosseisu ning kasvutingimusi, on Kärdla linn ümbruses kasvavate riigimetsade uuendamiseks vaja teha lähema 10 aasta jooksul lageraiet kokku 13,1 ha ning turberaiet 14,2 ha (tabel 2). Sellise raiete mahuga on võimalik liikuda raieküpsete, keskealiste ja noorte metsade osakaalu võrdsustamise suunas (joonis 7).

Raiet plaanime teha neljas etapis – aastatel 2021, 2022, 2025 ja 2029 (tabel 2, kaart 2, kaart 3, kaart 4, tabel 3).

Kärdla lääneosas häilraie eraldisel 12 raiutakse uuendamisele kuuluv mets häiludena korduvate raiejärkudena. Lubatud on kuni viis piiratud läbimõõduga väikest lagendikku hektaril. Lagendikel teeme maapinna ettevalmistuse istutamiseks ning uuendame noorte istikutega. Häile saame laiendada kõige varem kuue aasta pärast ning kaugemas tulevikus veel kolmandat korda.

Häilraie eraldisel 28 matkaraja kõrval soovime vasakul pool kraavi raiuda häiludena eespool kirjeldatud viisil alustades kuni 40 m läbimõõduga häiludega. Paremal pool kraavi soovime raiuda kogukonna poolt pakutud viisil väikehäiludena.

Kärdla lõunaosas eraldisel 4 aegjärkse raie korral 2029 a. raiutakse uuendamisele kuuluvas metsas puid hajali üle raielangi kahe raiejärguna, esimeses täiuseni 40% ja teises täiuseni 20%. Raiejärgude vahe peab olema vähemalt viis aastat lisaks raieaastatele.

Peale esimest raiejärku järgneb maapinna ettevalmistustöö uutele taimedele ehk mineraalse pinnase paljastamine loodusliku männiseemne idanemiseks või istiku juurdumiseks vanade puude all. Vajadusel jätkame loodusliku uuenemise kõrval männi istutamisega tagamaks elujõuline uus põlvkond. Kõige varem kuus aastat pärast esimest raiejärku plaanime teist raiet. Selle raie tähtsaim mõju on valguse lisandumine noortele valgusnõudlikele männitaimedele. Liiga suur vanade puude arv peale aegjärkset raiet tähendab uuenduse ebaõnnestumist puudulike valgus- ja niiskustingimuste tõttu.

Aegjärksete raie teist raievõtet me kavas täpse aastaga ei määratle, sest see sõltub noorte männitaimede kasvujõust. Kolmanda raiejärku jätame suure tõenäosusega tegemata ning vanad männid jäävad alles.

Asendasime lageraie aegjarksega eraldisel KD461-25, kus on kavas raiuda ainult esimene järk täiuseni 35%. Eraldisel KD171-13 asendasime lageraie aegjarksega nii, et asimeses järgus raiume täiuseni 40% ja teises täiuseni 20%.

Sinika kasvukohtades me aegjarkse raiega katsetama ei hakka, sest eeldused edukale uuenemisele on viletsad.

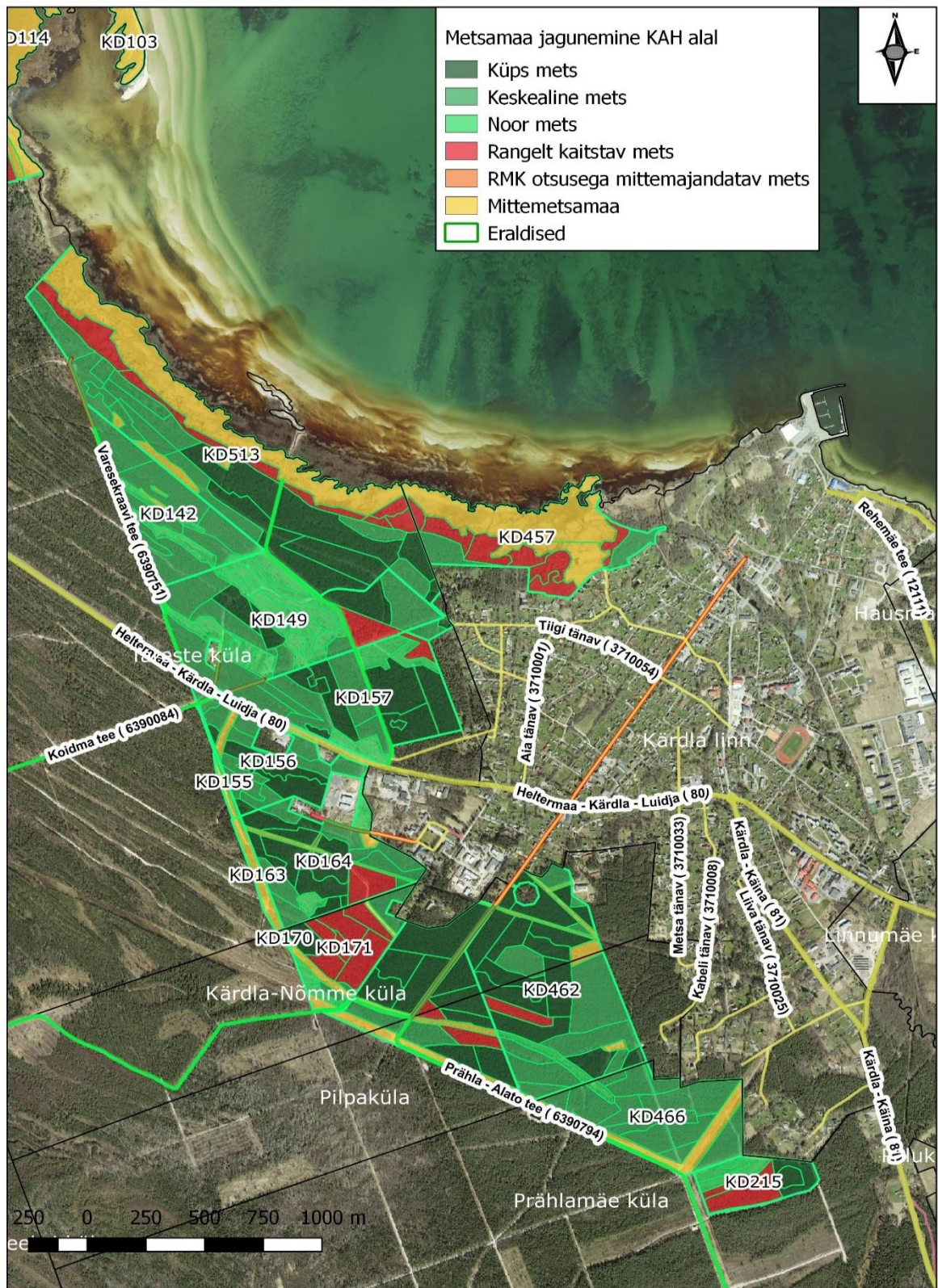
Eraldise KD157-4 tükeldasime kolmeks eraldiseks nii, et lageraie tehakse keskmisel.

Kohtades, kuhu on märgitud lageraie, planeeritakse metsatööd selliselt, et raialale jääb säilikuud seadusega nõutavast mitu korda rohkem. Täpne peale raiet allesjäävate säilikuude arv ja paigutus langil tähistatakse enne raietöödega alustamist (soovi korral koos kogukonna esindusega).

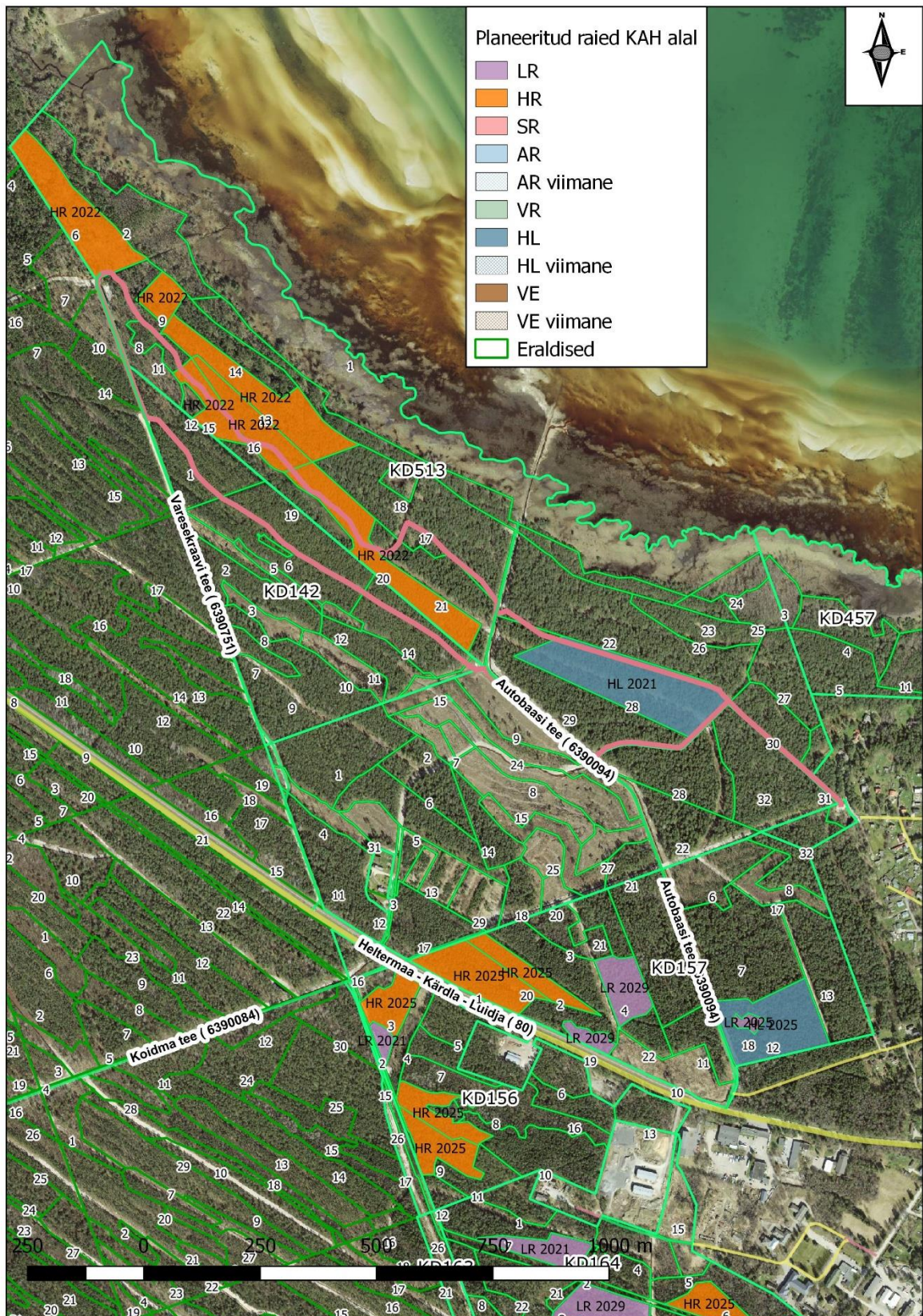
Iga raieliigi puhul on oluline säilitada elujõuline järelkasv ja laialehised puud. Harvendus- ehk hooldusraieid metsa kasvatamiseks on plaanis teha keskealises metsas 18,50 hektaril.

Tabel 2. Raiete pindala hektarites (ha) Kärdla linna riigimetsades 2021-2030

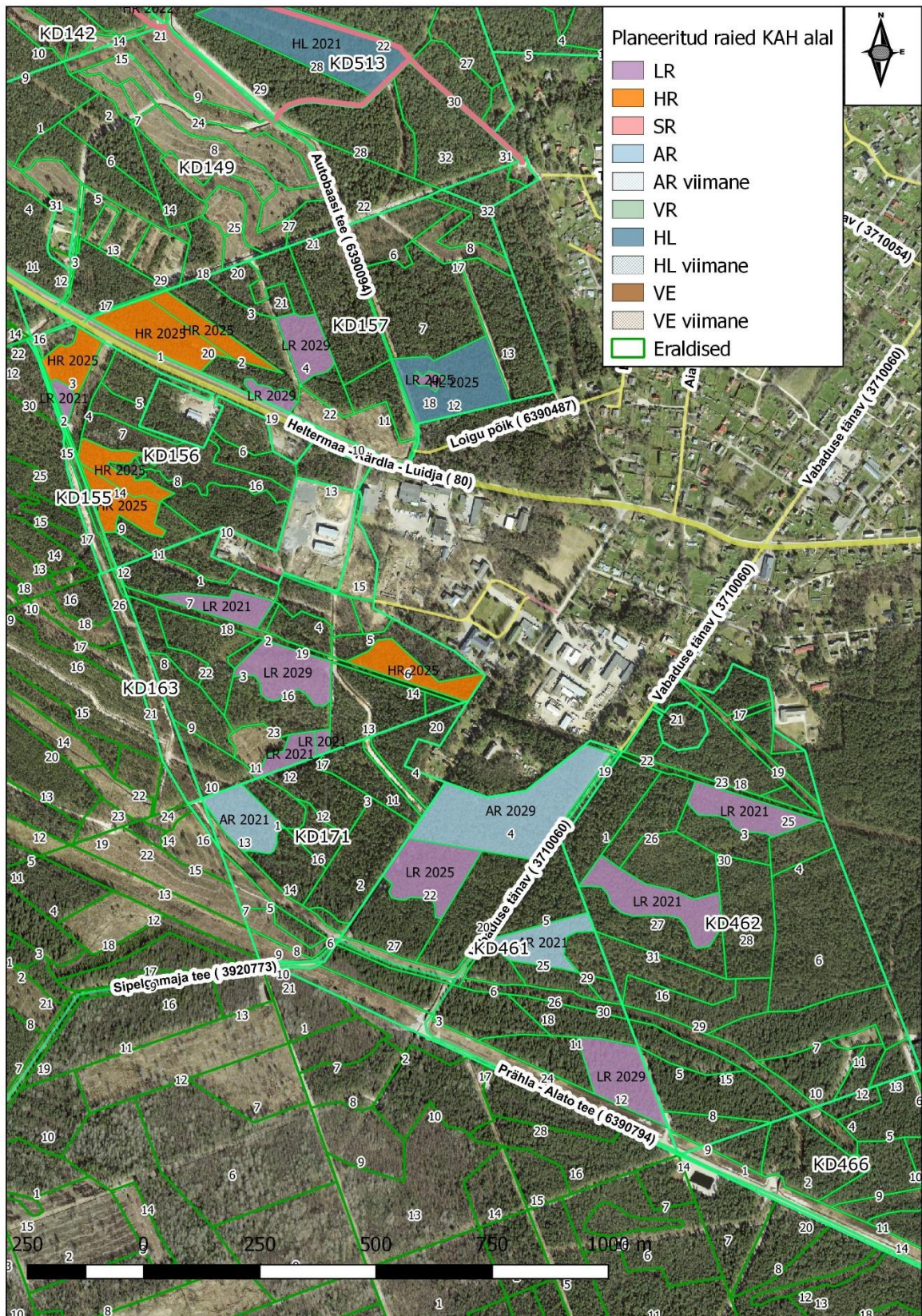
Aasta	Lageraie	Harvendusraie	HL	Aegjarkne raie
2021	5.80	0	4.00	2.90
2022	0	11.20	0	0
2025	2.30	7.30	2.60	0
2029	5.00	0	0	4.70
Kokku	13.10	18.50	6.60	7.60



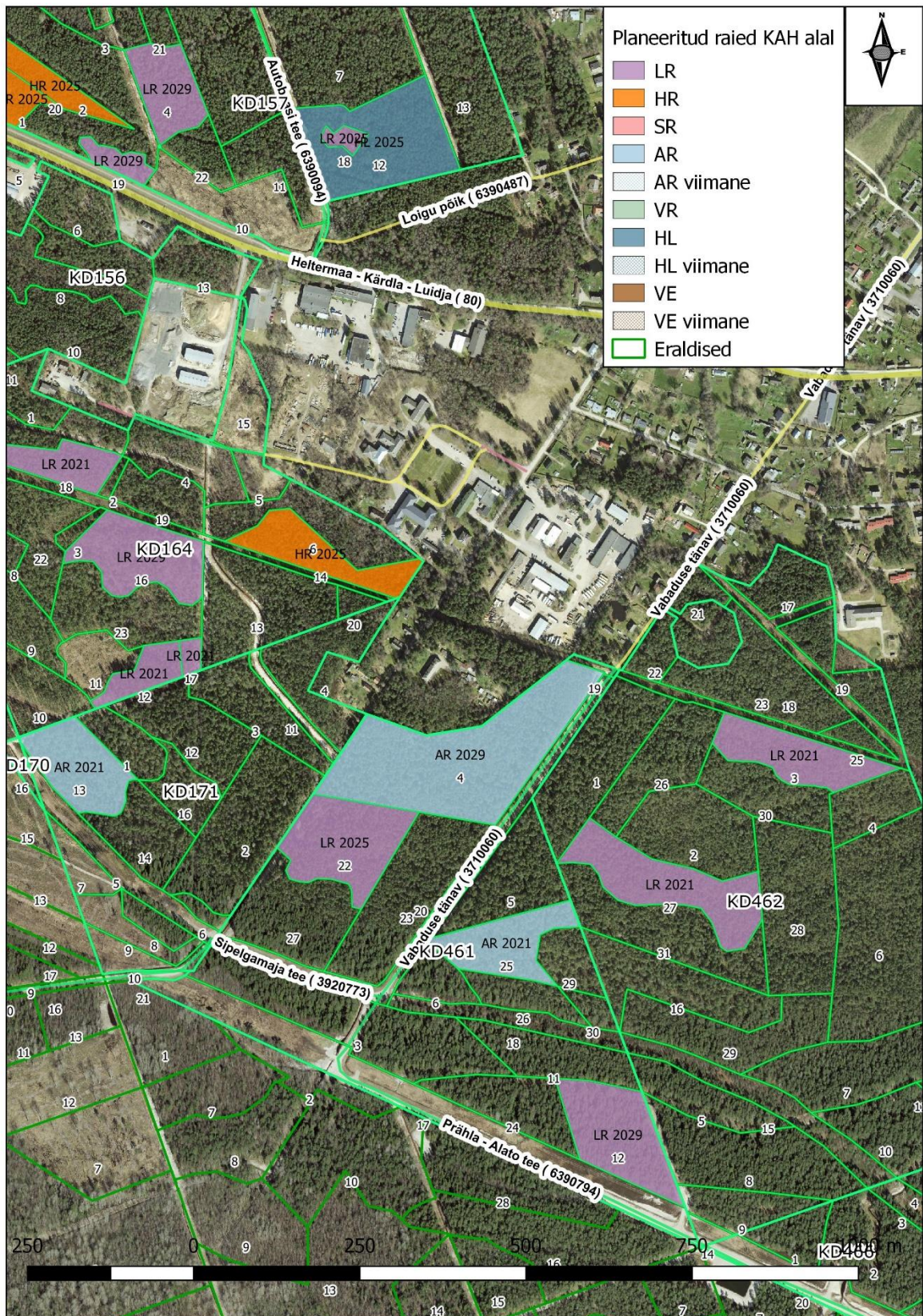
Kaart 1. Ala metsade jagunemine vanuste ja majandamise kategooriate kaupa



Kaart 2. Kärda läänesosas KAH alal planeeritud raied kava kehtivuse perioodil



Kaart 3. Kärkla lõunaosas KAH alal planeeritud raied kava kehtivuse perioodil



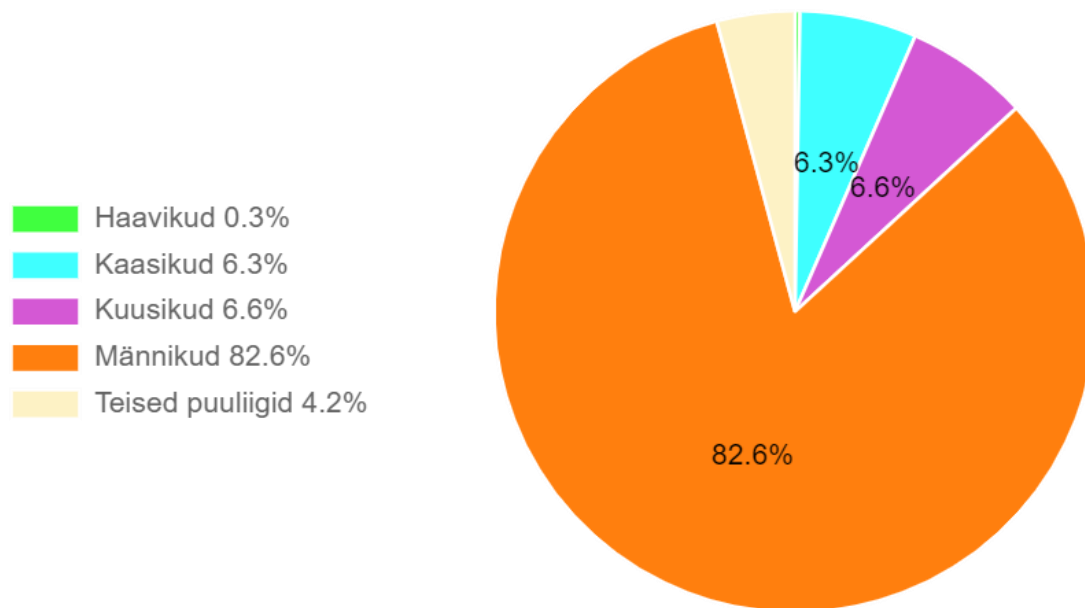
Kaart 4. Kärdlas Vabaduse tn pikendusel KAH alal planeeritud raied kava kehtivuse perioodil

Tabel 3. Raiete nimekiri koos uuendatava puuliigiga Kärkla linn ümbruse riigimetsades

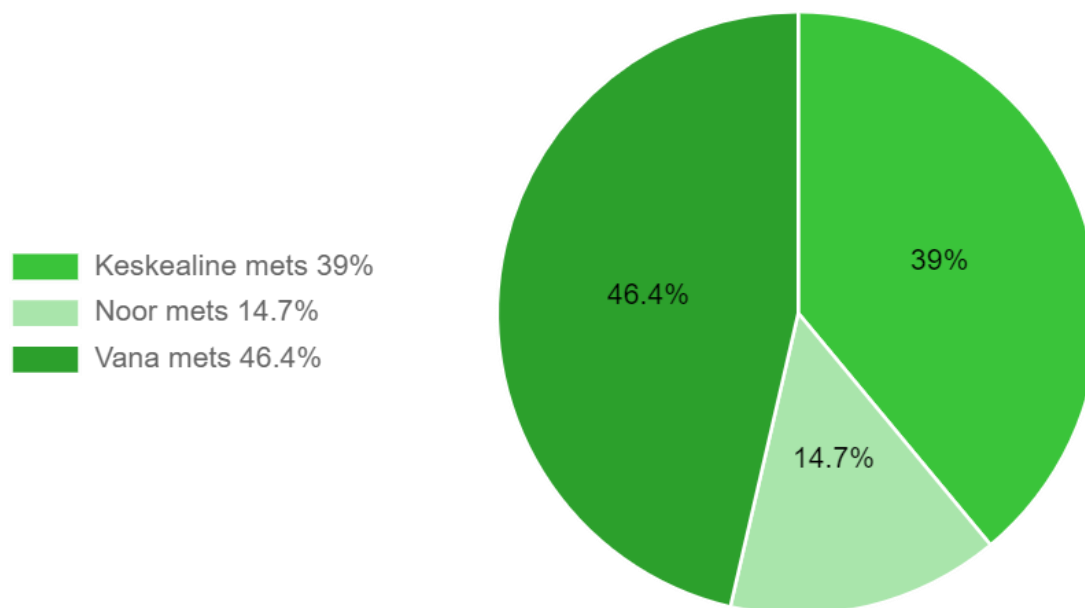
Kvartal	Eraldis	Puistu	Raieliik	Raieaasta	Uuendatav puuliik	Pindala, ha
KD156	2	Teised puuliigid	LR	2021	KS	0.3
KD156	3	Männikud	HR	2025	-	0.9
KD156	9	Männikud	HR	2025	-	1.2
KD156	14	Männikud	HR	2025	-	1
KD157	1	Männikud	HR	2025	-	1.9
KD157	4	Männikud	LR	2029	MA	1.1
KD157	12	Männikud	HL	2025	-	2.6
KD157	18	Haavikud	LR	2025	KS	0.2
KD157	19	Teised puuliigid	LR	2029	KS	0.3
KD157	20	Männikud	HR	2025	-	1
KD164	12	Kuusikud	LR	2021	KU	0.6
KD164	14	Männikud	HR	2025	-	1.3
KD164	16	Männikud	LR	2029	MA	1.8
KD164	17	Kuusikud	LR	2021	MA	0.2
KD164	18	Männikud	LR	2021	MA	1
KD171	13	Männikud	AR	2021	MA	1.5
KD461	4	Männikud	AR	2029	MA	4.7
KD461	12	Männikud	LR	2029	MA	1.8
KD461	22	Männikud	LR	2025	MA	2.1
KD461	25	Männikud	AR	2021	MA	1.4

KD462	3	Männikud	LR	2021	MA	1.5
KD462	27	Männikud	LR	2021	MA	2.2

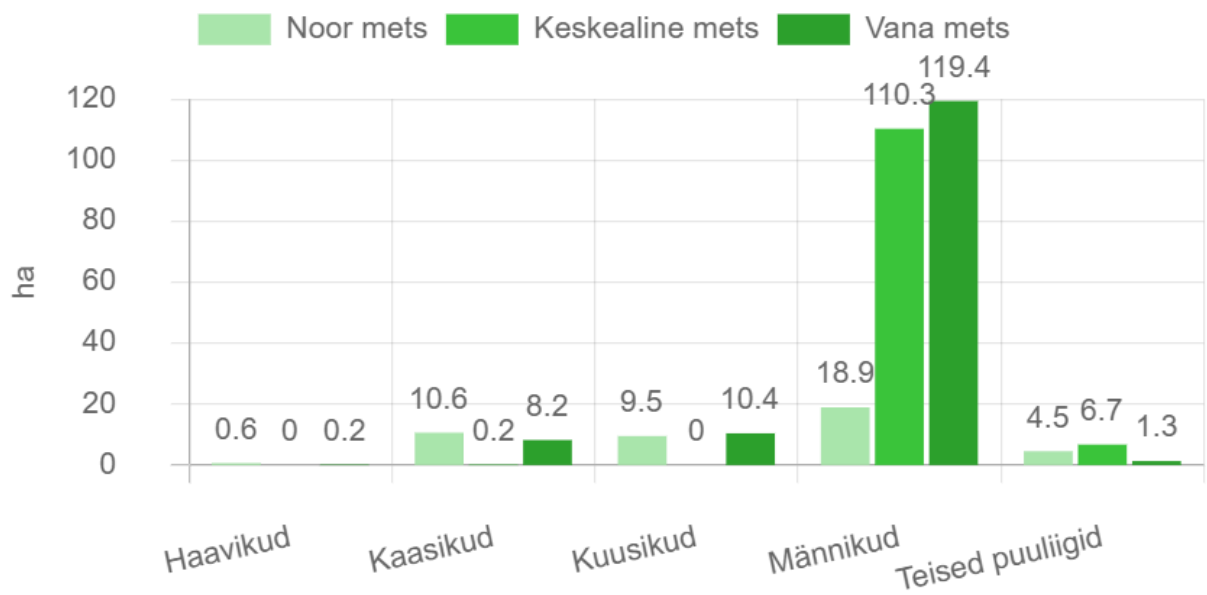
Kvartal	Eraldis	Puistu	Raieliik	Raieaasta	Uuendatav puuliik	Pindala, ha
KD513	6	Männikud	HR	2022	-	2.8
KD513	9	Männikud	HR	2022	-	0.6
KD513	13	Männikud	HR	2022	-	2.7
KD513	15	Männikud	HR	2022	-	0.9
KD513	16	Männikud	HR	2022	-	1.5
KD513	20	Männikud	HR	2022	-	2.7
KD513	28	Männikud	HL	2021	-	4



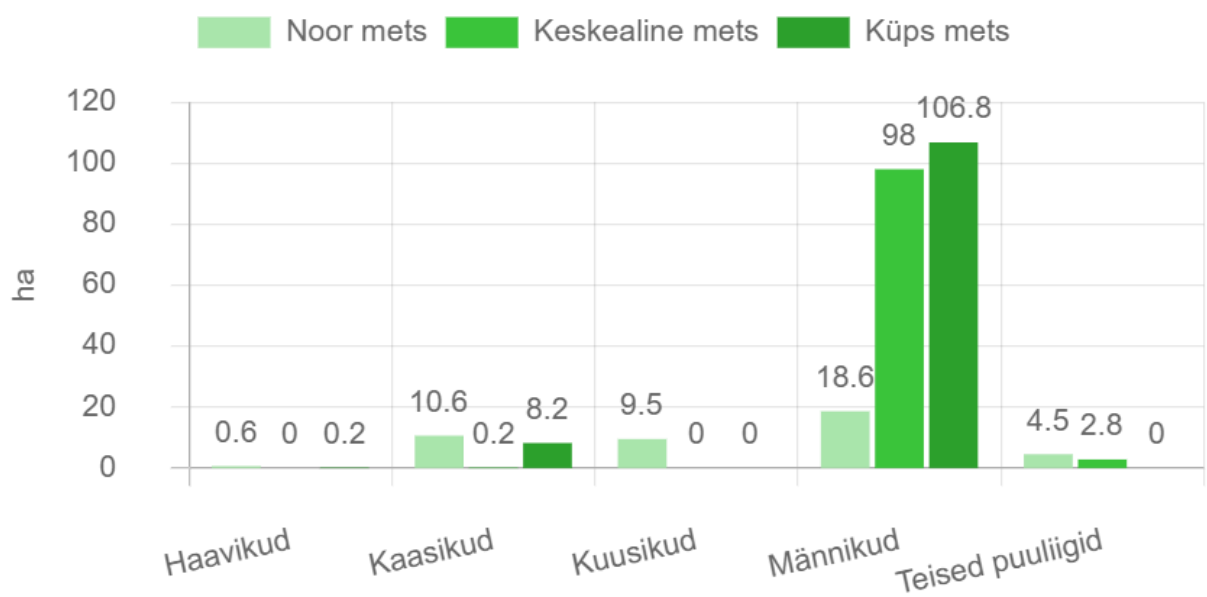
Joonis 6. Ala kõigi metsade jagunemine puuliikide kaupa (%) aastal 2030



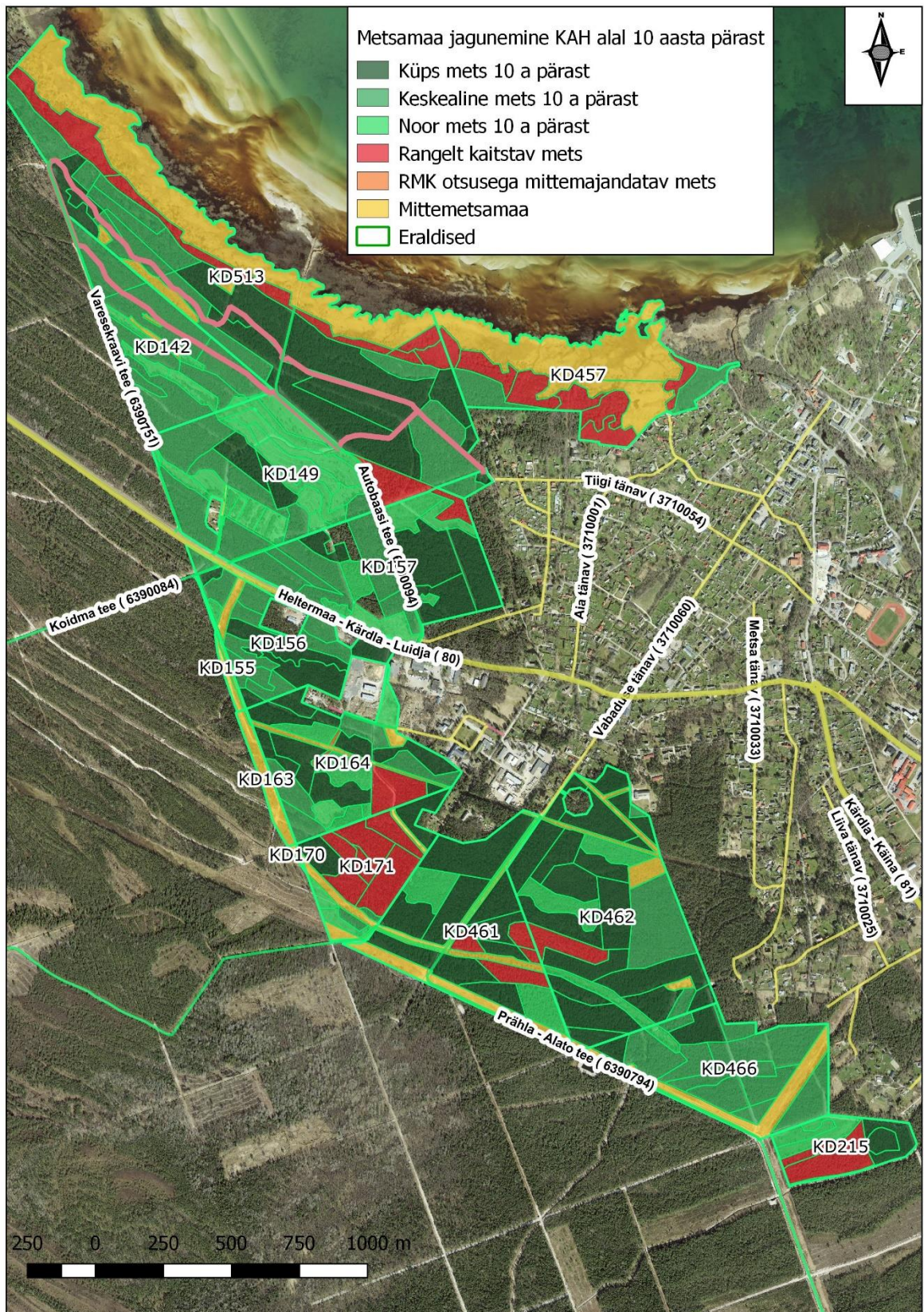
Joonis 7. Ala kõigi metsade vanuseline jaotus aastal 2030 (%)



Joonis 8. Ala kõigi metsade vanuseline jaotus aastal 2030 (%)



Joonis 9. Ala majandatavate metsade vanuseline jaotus hektarites puuliikide kaupa aastal 2030



Kaart 5. Ala metsade jagunemine vanuste ja majandamise kategooriate kaupa aastal 2030

IV Mõisted

Uuendusraiet tehakse puidu saamiseks ja uue metsa kasvatamiseks. RMK soovib säilitada meie metsade liigirikkust ja kasvatada erineva puuliigi puistuid seal, kus nad kasvavad kõige paremini.

Uuendusraie liigid on lageraie, turberaie ja valikraie.

- **Lageraie** korral raiutakse langilt ühe aasta jooksul kõik puud, välja arvatud säilikpuud, mis toetavad elurikkust ja ka looduslikku uuenemist kohapealse seemnega.
- **Turberaie** korral raiutakse mets hajali paiknevate üksikpuude või häiludena pikema aja jooksul.
- **Valikraiet** tehakse erandjuhtudel, kui seda toetavad looduslikud tingimused ja metsa on võimalik kasvatada ja kasutada püsimeetsana. Mets raiutakse üksikute puude ja väikeste häiludena.

Hooldusraiet kasutatakse elujõulise metsa kasvatamiseks.

Hooldusraie liigid on valgustusraie, harvendusraie ja sanitaarraie.

- Nooremates metsades tehakse **valgustusraiet**, mille käigus raiutakse kõik tulevaste suurde metsa mittesobivad puud ja tehakse kasvuruumi eelistatud peapuuliigile.
- Noortes ja keskealistes metsades tehakse **harvendusraiet**, mille käigus tõstetakse metsa väärtust tiheduse reguleerimise teel. Harvendusraiega raiutakse enamusepuuliigi kasvu segavad puud.
- Metsa halvenenud tervisliku seisundi parandamiseks tehakse **sanitaarraiet**.