

Harjumaa Anija vald

Kehra terviseradade ümbruse riigimetsa kava aastateks 2022- 2031

Projekt

Koostaja: Andrus Kevvai

15. märts 2022

Sisukord

<u>I Ülevaade Kehra terviseradade ümbruse metsa majandamise kavaga hõlmatud riigimetsadest</u>	<u>4</u>
<u>II Üldised põhimõtted riigimetsade majandamisel</u>	<u>9</u>
<u>III Metsade majandamise kava Kehra terviseradade riigimetsades aastatel 2022–2031</u>	<u>10</u>
<u>IV Mõisted</u>	<u>17</u>

Hea lugeja!

Mets on Eesti rikkus. Meile kõigile on oluline, et meie metsad oleksid elujõulised, erinevas vanuses, mitmekesised ja terved. Selline seisund saavutatakse metsa kasvatades, kasutades, uuendades ja kaitstes. Nõnda tagame, et igal järgmisel põlvkonnal on samaväärselt meiega noort metsa, keskealist metsa ja raieküpsset metsa ning võimalus kasutada nende metsadega kaasnevaid hüvesid. Erinevas vanuses mets on vajalik ka ökoloogilise mitmekesisuse tagamiseks, sest eri liigid vajavad erinevaid tingimusi ja elupaiku.

Enamus Eesti metsadest on poollooduslikud ehk inimene on need kunagi istutanud ning loodus teisi puuliike omalt poolt lisanud. Elujõulise metsa saamiseks järgnevad istutamisele metsakasvatustööd. Kui mets saab raieküpseks, siis puit raiutakse ja asemele kasvatatakse uus mets.

Metsa kasvatamise võtted on erinevad ja need olenevad kohapealsetest looduslikest tingimustest. Eesti tingimustes on kõige tulemuslikum uuendada metsa lageraiega, millega luuakse taimede kasvuks soodsad valgustingimused. Looduslikult on lageraiele sarnaseid tingimusi varem loonud põlengud ja tormid, mida täna aga esineb harvem ja väiksemal pindalal kui sada aastat tagasi.

Püsimetsamajandust pärsib Eestis enamasti metsade liigiline koosseis ja metsamuldade viljakus. Uue metsa kasvatamine vana metsa varjus on võimalik vaid väheviljakates männikutes, mida on Eestis vaid 6% metsamaast.

Metsa raiudes saame taastuvat ja keskkonnasõbralikku materjali, mida kasutame energia saamiseks, ehituses, mööblitööstuses, paberi tootmiseks ja paljuks muuks. Lisaks luuakse riigimetsas looduses liikumise võimalusi, kaitstakse loodusväärtusi ja kultuuriobjekte ning toetatakse teadusuuringuid.

Selleks, et säilitada Kehra terviseradade ümbruse metsade püsimine ja mitmekülgne kasutus ka tulevikus, oleme kokku pannud Kehra terviseradade ümbruses kasvava riigimetsa majandamise kava aastateks 2022–2031.

I Ülevaade Kehra terviseradade ümbruse metsa majandamise kavaga hõlmatud riigimetsadest

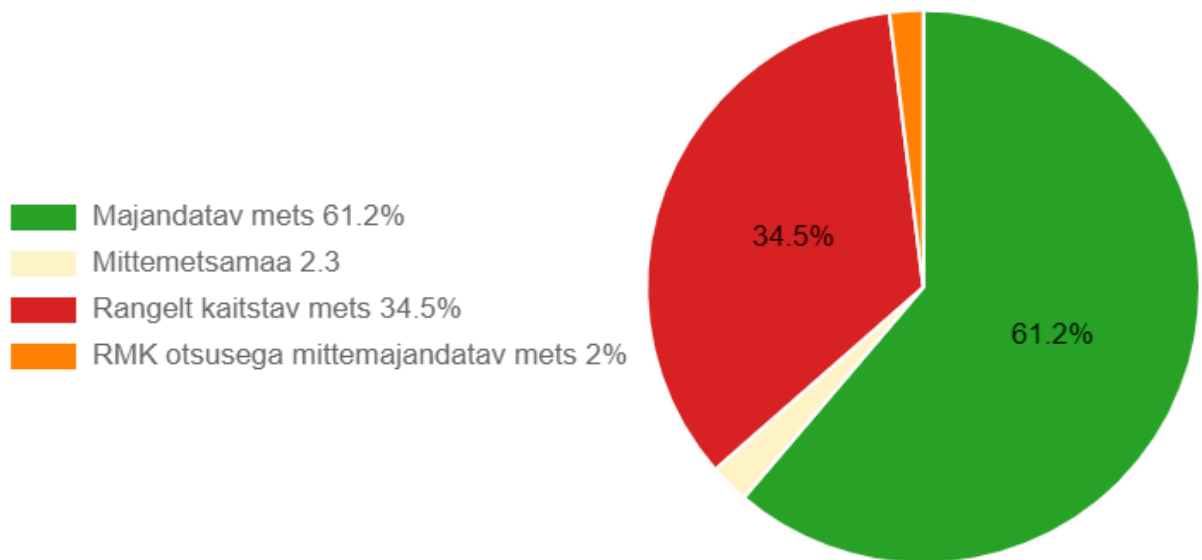
Kehra terviserajad ümbruses asub RMK hallatavat metsamaad 112.3 ha (Tabel 1). Sellest 34.5% asub looduskaitse rangeimas vööndis, kus mitte mingit metsa majandamist ei toimu. 2.0% on metsad, mille RMK on oma otsusega arvanud majandamisest välja. 2.3% asub mittemetsamaal. Sinna me metsamajandustöid ei planeeri.

61.3% on majandatavad metsad, kus metsa kasvatamine ja uuendamine toimub arvestades seadustest ja säästva metsamajandamise sertifikaatidest tulenevate piirangutega.

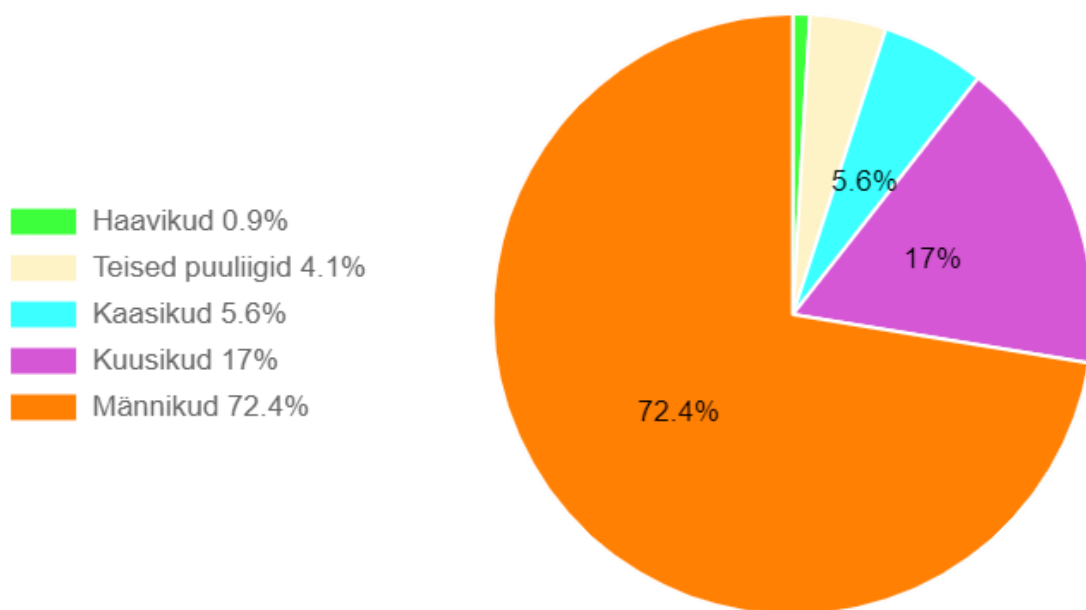
Tabel 1. Riigimetsamaa jagunemine hektarites (ha) majandamiskategooriate järgi Kehra terviseradade ümbruses.

Rangelt kaitstav mets	38.7
RMK otsusega mitte majandatav mets	2.2
Mittemetsamaa	2.6
Kokku	43.5
Majandatav mets	68.8
Kõik kokku	112.3

Kavaga hõlmatud metsade pindala on kokku 112.3 ha. Nendest metsadest enamuse moodustavad männikud, järgnevad kuusikud. Ülejäänud puuliigid kaasikud, haavikud, teised puuliigid on esindatud vähesel määral (Joonis 2).



Joonis 1. Ala metsade jagunemine majandamise kategooriatesse (ha).



Joonis 2. Ala kõigi metsade jagunemine puuliikide kaupa (%).

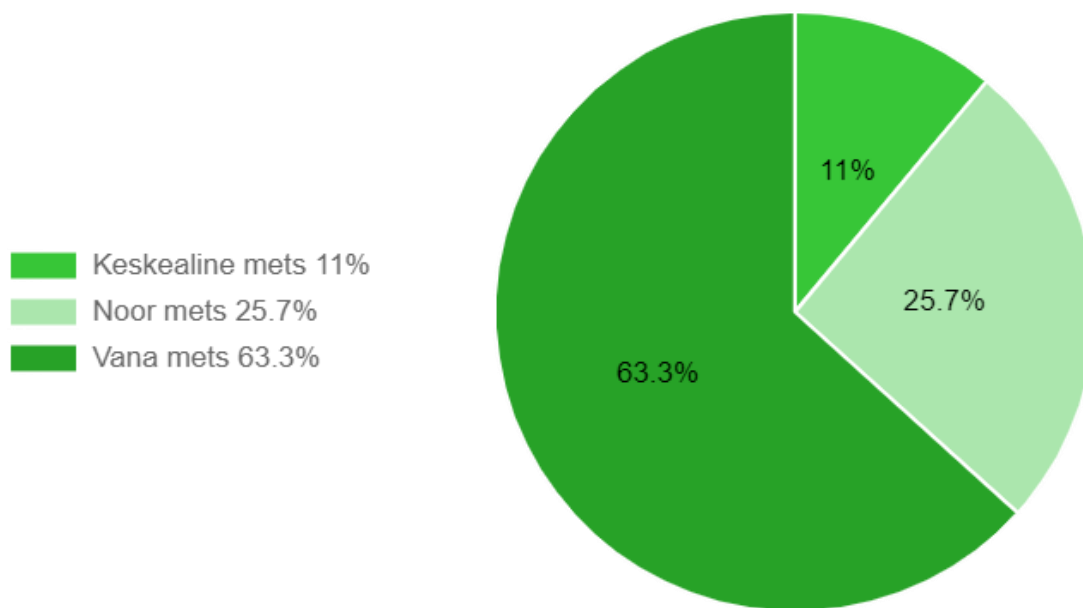
Üle poole ehk 63.3% (69 ha) Kehra terviseradade ümbruse riigimetsadest on vanad metsad. Keskealisi metsi on 11.0% (12 ha) ja noori metsi 25.7% (28 ha) (joonis 3 ja 4).

Kehra terviseradade ümbruse majandatavatest riigimetsadest moodustavad samuti üle poole ehk 57.3% (40 ha) vanad metsad. Keskealisi metsi on 8.3% (5 ha) ja noori metsi 34.4% (24 ha) (joonis 5 ja 6).

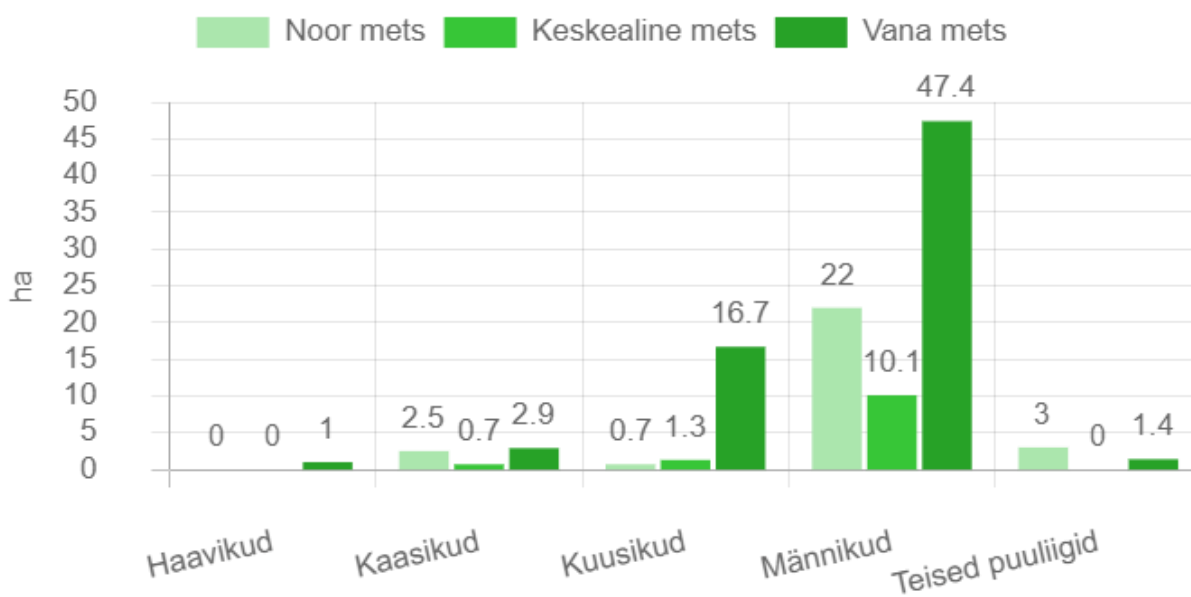
Vanade metsade hulka on arvestatud metsad, mis juba praegu on saavutanud või saavutavad lähema 10 aasta jooksul vanuse, mis seadusest tulenevalt lubab metsas teha uuendusraiet. Sõltuvalt puuliigist on see vanus erinev.

Noorte metsade hulka on arvatud hiljuti istutatud ja sõltuvalt puuliigist kuni 40 aasta vanused metsad.

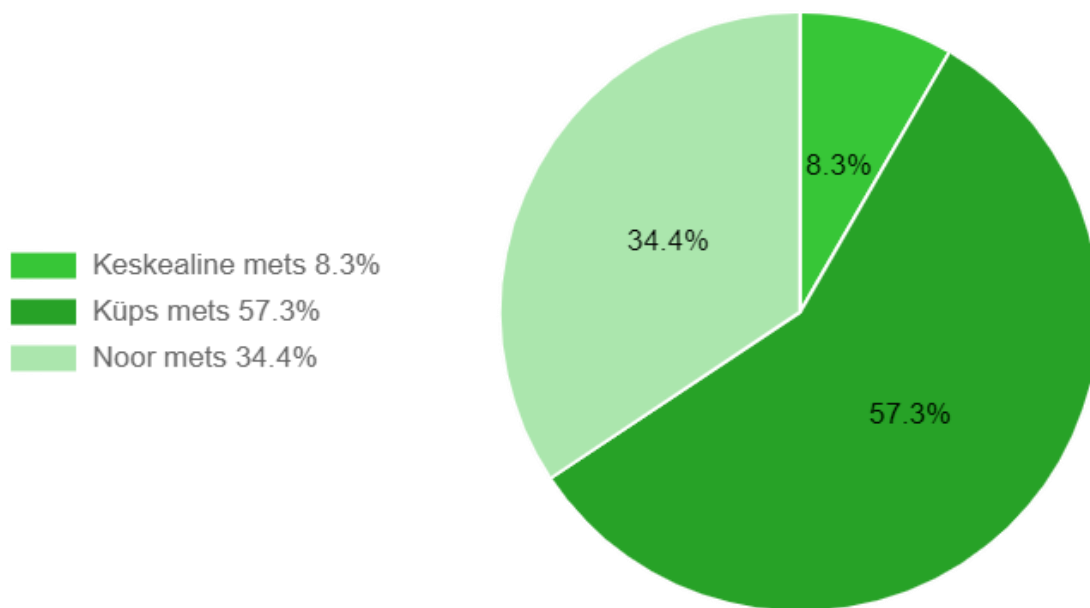
Ideaalne oleks võrdne jaotus eri vanusegruppides, mis tagab erivanuseliste metsade olemasolu ka sadade aastate pärast. Vanade metsade osakaal on suhteliselt suur, millest tulenevalt on vaja jätkuvalt Kehra terviseradade ümbruse riigimetsi uuendada.



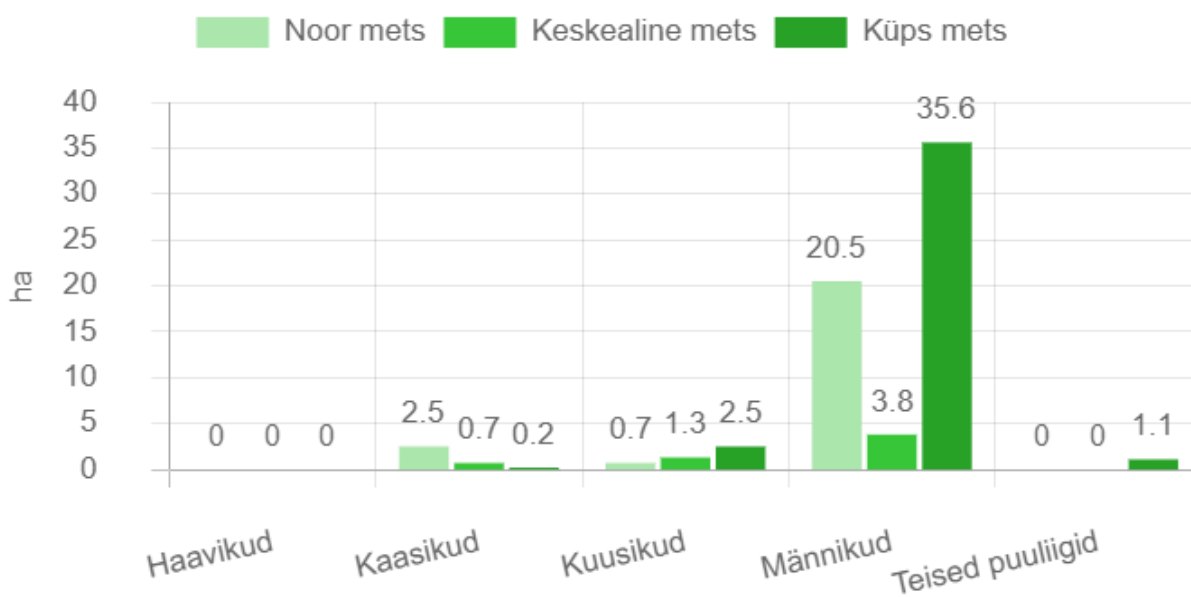
Joonis 3. Ala kõigi metsade vanuseline jaotus protsentides.



Joonis 4. Ala kõigi metsade vanuseline jaotus hektarites puuliikide kaupa.



Joonis 5. Ala majandatavate metsade vanuseline jaotus protsentides.



Joonis 6. Ala kõigi metsade vanuseline jaotus hektarites puuliikide kaupa.

II Üldised põhimõtted riigimetsade majandamisel

Metsi majandatakse viisil, et oleks tagatud metsade uuenemine ja mitmekülgne kasutus ka tulevikus. Tuleviku metsahoiu mõttes planeerime metsade uuendamist sihiga tagada puistute ühtlasem jagunemine vanusegruppidesse.

- Uus mets pannakse lankidel kasvama hiljemalt kahe aasta jooksul pärast raiet.
- Kõige enne raiutakse metsad, mis on vanemad või mille tervislik seisund on halb.
- Raied planeeritakse selliselt, et raiutaks võimalikult harva.
- Raielangid püütakse sobitada maastikku. Raiete puhul püütakse mitte tükeldada väljakujunenud metsamassiive ning välditakse suurte avatud vaadete tekkimist.
- Lageraie lankidega ei ületata väljakujunenud metsaradasid ja teid.
- Lageraie puhul jälgitakse selle kõrvale jääva ala olukorda. Uuel langil ei alustata lageraiega enne, kui kõrvaloleval langil kasvab ca 1 meetri kõrgune noor mets.
- Teede ja radade ääres jäetakse lageraie langile tavapärasest rohkem säilikuuid (20–70 tk/ha) või säilikpuude suuremaid gruppe.
- Noortes ja keskealistes metsades tehakse hooldusraiet vastavalt metsade vajadustele.
- Eriolukordade – tormi- ja muude oluliste metsakahjustuste – tõttu tekkivatest töödest teavitab RMK kogukonda eraldi ning need võivad tuua kavandatud töödesse muudatusi.

III Metsade majandamise kava Kehra terviseradade riigimetsades aastatel 2022–2031

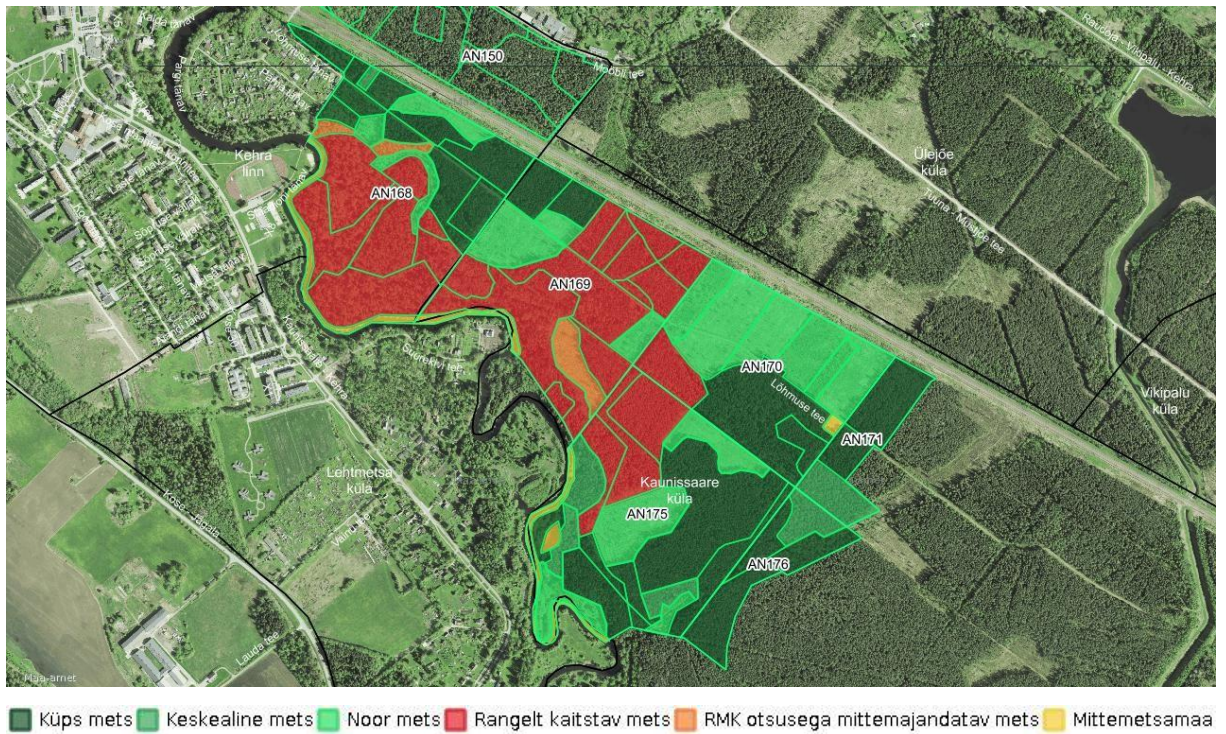
Selleks, et tagada Kehra terviseradade piirkonna metsade püsimine, tuleb siinseid metsi järkjärgult uuendada. RMK uuendab metsi põhimõttel, et alal saaks kasvama raiutud metsaga vähemalt samaväärne mets ja kohtades, kus see on võimalik, kasutatakse selleks turberaiet. Valdav osa Kehra terviseradade ümbruse riigimetsadest asub aga viljakatel muldadel, kus metsade uuendamine turbe- ja valikraietega ei taga metsa uuenemist samaväärsena. Turbe- ja valikraiet ei ole võimalik kasutada, sest Kehra terviseradade ümbruse metsad ei vasta neile raietele Metsaseaduses seatud eeldustele ja piirangutele. Viljakatel muldadel hakkab metsa hõrendamisel vana metsa varjus hoogsalt kasvama sarapuu ja muu lehtpuuvõsa, mis ei võimalda okaspuutaimel suureks kasvada. Seetõttu tuleb Kehra terviseradade ümbruses kasvava riigimetsa uuendamiseks kasutada maastikku sobitatud ja kohapealseid olusid arvestavat lageraiet.

Arvestades majanduspiirangutega ja majandatava metsa vanuselist ja puuliigilist koosseisu ning kasvutingimusi, on Kehra terviseradade ümbruses kasvavate riigimetsade uuendamiseks vaja teha lähema 10 aasta jooksul lageraieid kokku 9.1 ha (Tabel 2), mis moodustab 23.1% täna raieküpsete metsade pindalast. Sellise raiete mahuga on võimalik liikuda raieküpsete, keskealiste ja noorte metsade osakaalu võrdsustamise suunas (Joonis 8).

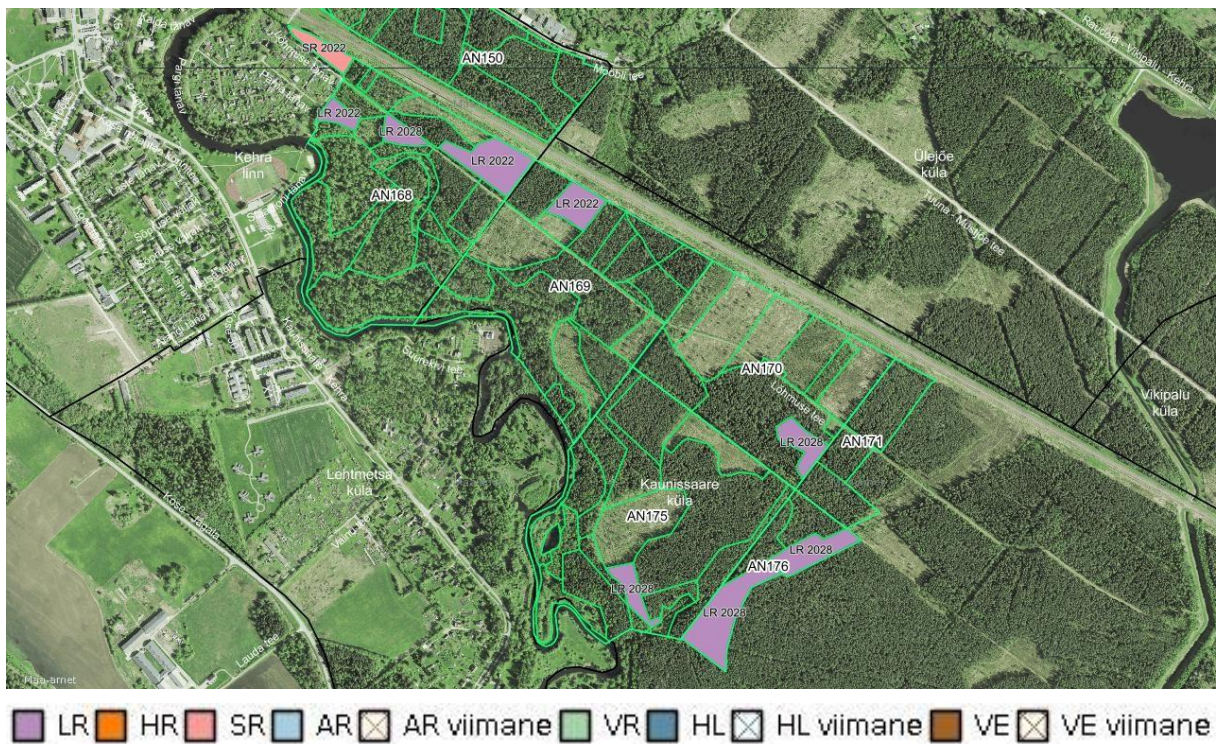
Raied plaanime teha kahes etapis – aastatel 2022 ja 2028 (Tabel 2, Kaart 2, Tabel 3).

Tabel 2. Raiete pindala hektarites (ha) Kehra terviseradade ümbruse riigimetsades 2022–2031.

Aasta	Sanitaarraie	Lageraie
2022	0.60	3.40
2028	0	5.70
Kokku	0.60	9.10



Kaart 1. Ala metsade jagunemine vanuste ja majandamise kategooriate kaupa.



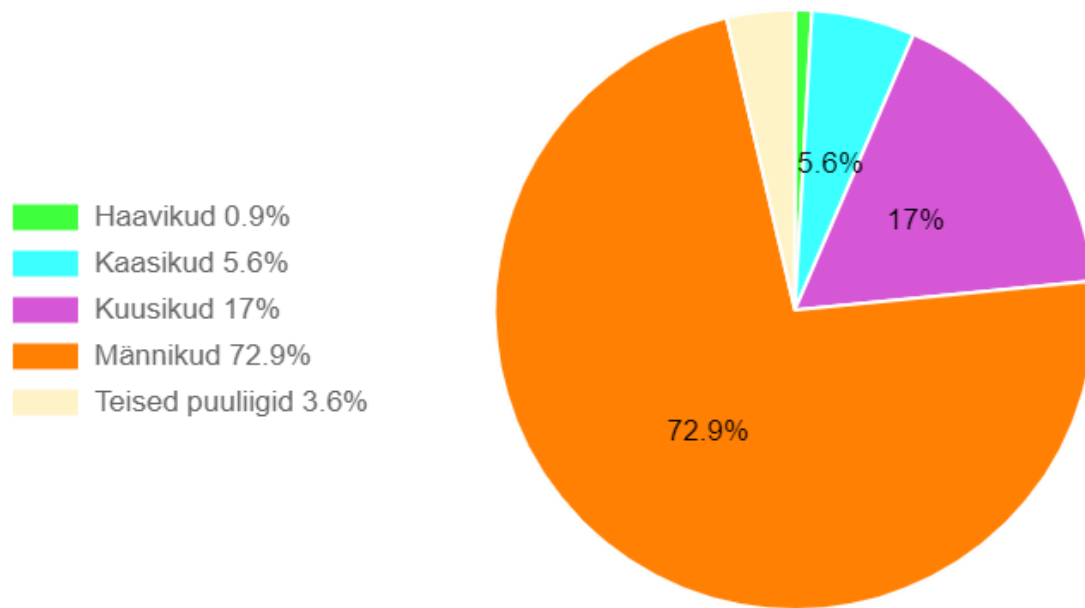
Kaart 2. Alal planeeritud raied kava kehtivuse perioodil.

Tabel 3. Raiete nimekiri koos uuendatava puuliigiga Kehra terviseradade ümbruse riigimetsades.

Kvartal	Eraldis	Puistu	Raieliik	Raieaasta	Uuendatav puuliik	Pindala, ha
AN168	1	Kuusikud	SR	2022	-	0.6
AN168	4	Teised puuliigid	LR	2022	MA	0.5
AN168	7	Männikud	LR	2028	MA	0.5
AN168	15	Männikud	LR	2022	MA	1.8
AN169	3	Männikud	LR	2022	MA	1.1
AN170	12	Männikud	LR	2028	MA	0.9
AN175	13	Männikud	LR	2028	MA	0.7
AN176	2	Männikud	LR	2028	MA	1.3
AN176	10	Männikud	LR	2028	MA	2.3

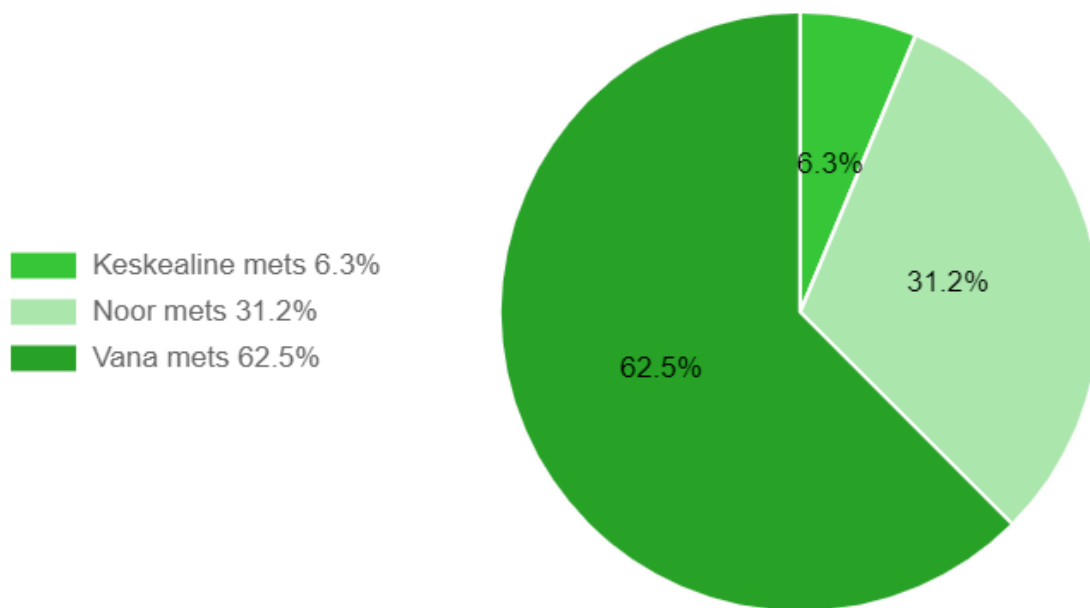
Kehra terviseradade ümbruse riigimetsas tööde tegemisel arvestame alljärgnevaga:

- Tööde käigus välditakse võimalikult olemasolevate radade kahjustamist. Kahjustada saanud teed, sihid ja rajad taastatakse endises olukorras.
- Välditakse võimalikult üle 10 cm sügavuste roobaste tekkimist raiealadele.
- Seemne- ja säilikpuudeks jätame suurimad elujõulised puud, väldime metsatööde käigus seemne- ja säilikpuude juurte kahjustamist.

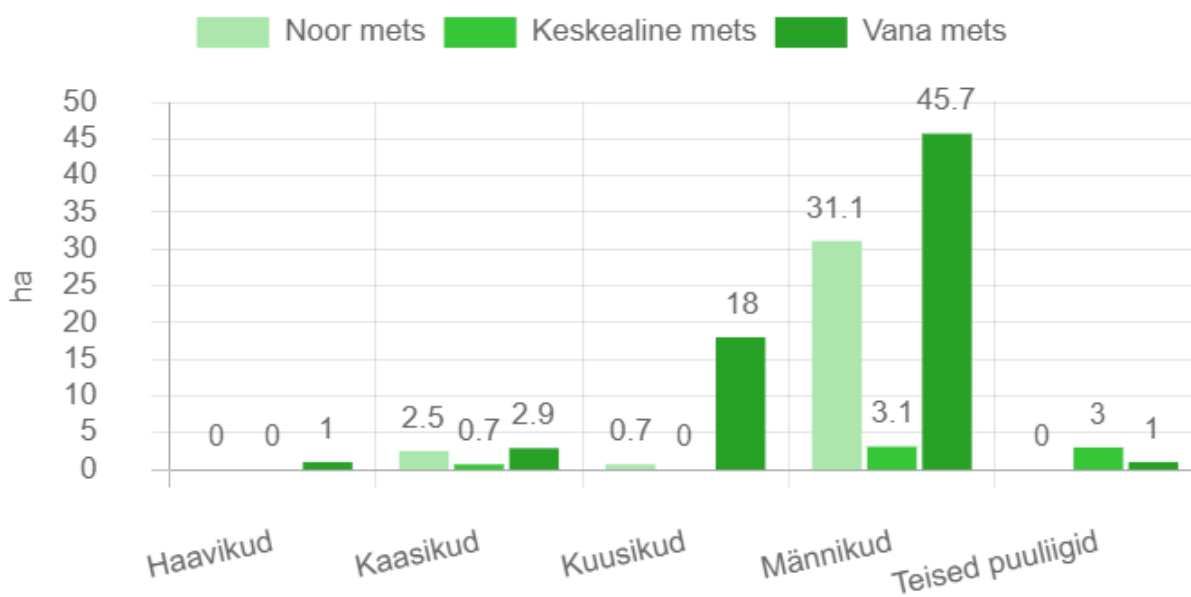


Joonis 7. Ala kõigi metsade jagunemine puuliikide kaupa (%) aastal 2031.

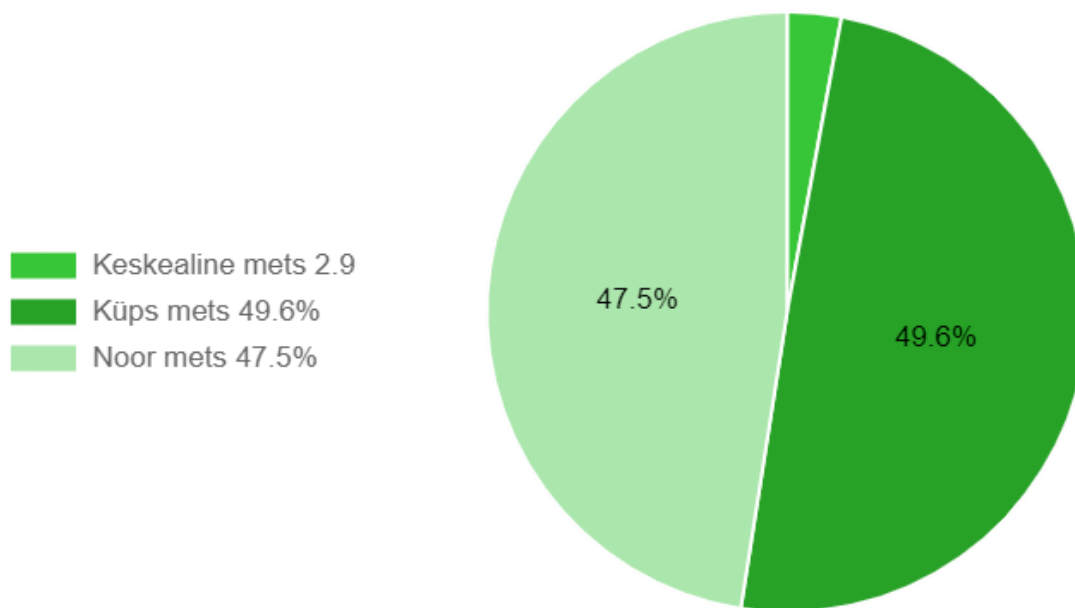
Aastaks 2031 Kehra terviseradade ümbruse riigimetsa puuliigiline jagunemine ei muutu. (joonis 7). Küll aga muutub vanuseline jagunemine, väheneb küpsete ja keskealiste metsade osakaal ja suureneb noorte metsade osakaal majandatavas riigimetsas (joonised 10 ja 11), mis mõjutab loomulikult kogu ala vanuselist jagunemist (joonised 8 ja 9).



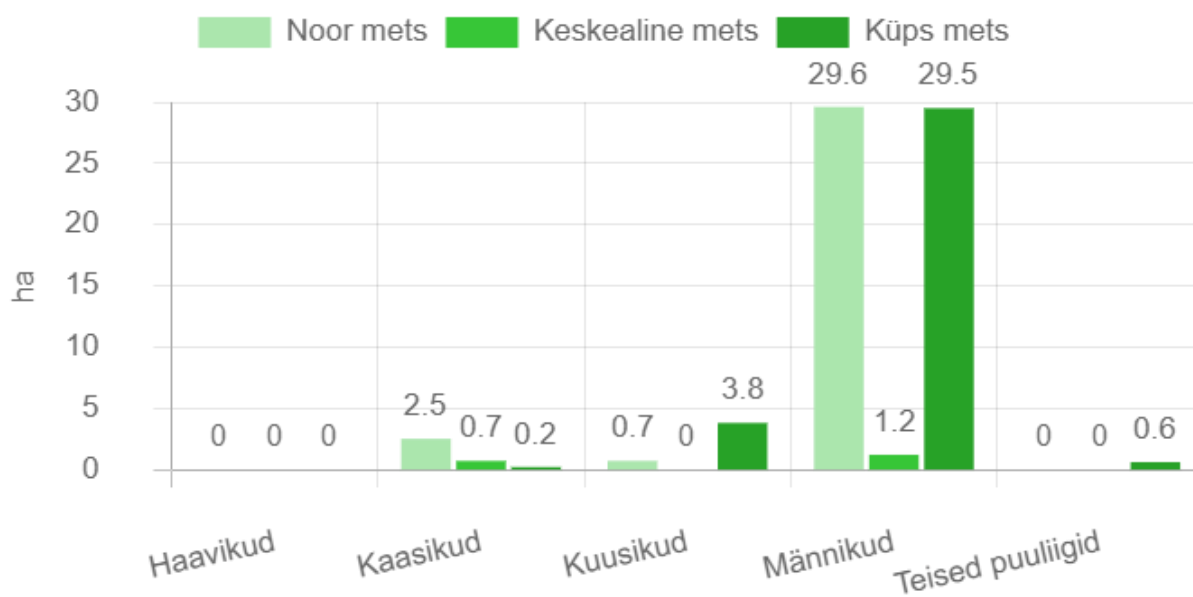
Joonis 8. Ala kõigi metsade vanuseline jaotus aastal 2031 (%).



Joonis 9. Ala kõigi metsade vanuseline jaotus hektarites puuliikide kaupa aastal 2031.



Joonis 10. Ala majandatavate metsade vanuseline jaotus aastal 2031 (%).



Joonis 11. Ala majandatavate metsade vanuseline jaotus hektarites puuliikide kaupa aastal 2031.



Kaart 3. Ala metsade jagunemine vanuste ja majandamise kategooriate kaupa aastal 2031.

IV Mõisted

Uuendusraiet tehakse puidu saamiseks ja uue metsa kasvatamiseks. RMK soovib säilitada meie metsade liigirikkust ja kasvatada erineva puuliigi puustuid seal, kus nad kasvavad kõige paremini.

Uuendusraie liigid on lageraie ja turberaie

- **Lageraie (LR)** korral raiutakse langilt ühe aasta jooksul kõik puud, välja arvatud säilikpuud, mis toetavad elurikkust ja ka looduslikku uuenemist kohapealse seemnega.
- **Turberaie** korral raiutakse mets hajali paiknevate üksikpuude või häiludena pikema aja jooksul. Turberaie liigid on aegjärgne raie (**AR**), häilraie (**HL**) ja veerraie (**VE**).

Valikraiet (VR) tehakse erandjuhtudel, kui seda toetavad looduslikud tingimused ja metsa on võimalik kasvatada ja kasutada püsimeetsana. Mets raiutakse üksikute puude ja väikeste häiludena.

Hooldusraiet kasutatakse elujõulise metsa kasvatamiseks.

Hooldusraie liigid on valgustusraie (**VA**), harvendusraie (**HR**) ja sanitaarraie (**SR**).

- Nooremates metsades tehakse **valgustusraiet**, mille käigus raiutakse kõik tulevaste suurde metsa mittesobivad puud ja tehakse kasvuruumi eelistatud peapuuliigile.
- Vanemates metsades tehakse **harvendusraiet**, mille käigus tõstetakse metsa väärtust tiheduse reguleerimise teel. Harvendusraiega raiutakse enamuspuuliigi kasvu segavad puud.
- Metsa halvenenud tervisliku seisundi parandamiseks tehakse **sanitaarraiet**.