

Harjumaa Anija vald

**Kehra terviseradade ümbruse
riigimetsa kava aastateks
2022-2031**

Koostaja: Andrus Kevvai

04. mai 2022

Sisukord

<u>I Ülevaade Kehra terviseradade ümbruse metsa majandamise kavaga hõlmatud riigimetsadest</u>	3
<u>II Üldised põhimõtted riigimetsade majandamisel</u>	8
<u>III Metsade majandamise kava Kehra terviseradade riigimetsades aastatel 2022–2031</u>	9
<u>IV Mõisted</u>	16

Hea lugeja!

Mets on Eesti rikkus. Meile kõigile on oluline, et meie metsad oleksid elujõulised, erinevas vanuses, mitmekesised ja terved. Selline seisund saavutatakse metsa kasvatades, kasutades, uuendades ja kaitstes. Nõnda tagame, et igal järgmisel põlvkonnal on samaväärselt meiega noort metsa, keskealist metsa ja raieküpsset metsa ning võimalus kasutada nende metsadega kaasnevaid hüvesid. Erinevas vanuses mets on vajalik ka ökoloogilise mitmekesisuse tagamiseks, sest eri liigid vajavad erinevaid tingimusi ja elupaiku.

Enamus Eesti metsadest on poollooduslikud ehk inimene on need kunagi istutanud ning loodus teisi puuliike omalt poolt lisanud. Elujõulise metsa saamiseks järgnevad istutamisele metsakasvatustööd. Kui mets saab raieküpseks, siis puit raiutakse ja asemele kasvatatakse uus mets.

Metsa kasvatamise võtted on erinevad ja need olenevad kohapealsetest looduslikest tingimustest. Eesti tingimustes on kõige tulemuslikum uuendada metsa lageraiega, millega luuakse taimede kasvuks soodsad valgustingimused. Looduslikult on lageraiele sarnaseid tingimusi varem loonud põlengud ja tormid, mida täna aga esineb harvem ja väiksemal pindalal kui sada aastat tagasi.

Püsimetsamajandust pärsib Eestis enamasti metsade liigiline koosseis ja metsamuldade viljakus. Uue metsa kasvatamine vana metsa varjus on võimalik vaid väheviljakates männikutes, mida on Eestis vaid 6% metsamaast.

Metsa raiudes saame taastuvat ja keskkonnasõbralikku materjali, mida kasutame energia saamiseks, ehituses, mööblitööstuses, paberi tootmiseks ja paljuks muuks. Lisaks luuakse riigimetsas looduses liikumise võimalusi, kaitstakse loodusväärtusi ja kultuuriobjekte ning toetatakse teadusuuringuid.

Selleks, et säilitada Kehra terviseradade ümbruse metsade püsimine ja mitmekülgne kasutus ka tulevikus, oleme kokku pannud Kehra terviseradade ümbruses kasvava riigimetsa majandamise kava aastateks 2022–2031.

I Ülevaade Kehra terviseradade ümbruse metsa majandamise kavaga hõlmatud riigimetsadest

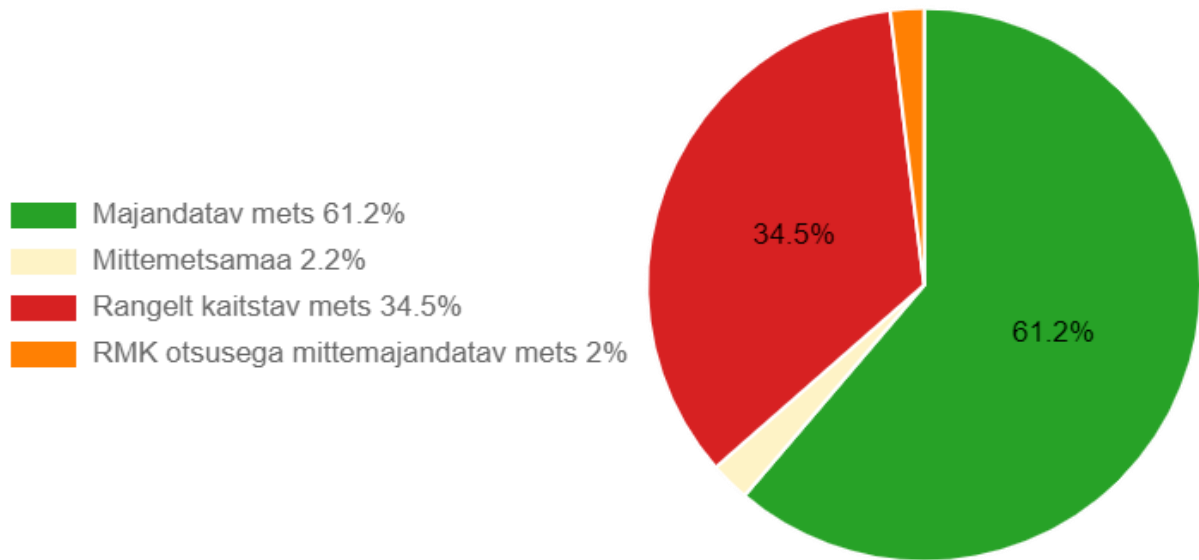
Kehra terviserajad ümbruses asub RMK hallatavat metsamaad 112.3 ha (Tabel 1). Sellest 34.5% asub looduskaitse rangeimas vööndis, kus mitte mingit metsa majandamist ei toimu. 2.0% on metsad, mille RMK on oma otsusega arvanud majandamisest välja. 2.3% asub mittemetsamaal. Sinna me metsamajandustöid ei planeeri.

61.2% on majandatavad metsad, kus metsa kasvatamine ja uuendamine toimub arvestades seadustest ja säästva metsamajandamise sertifikaatidest tulenevate piirangutega.

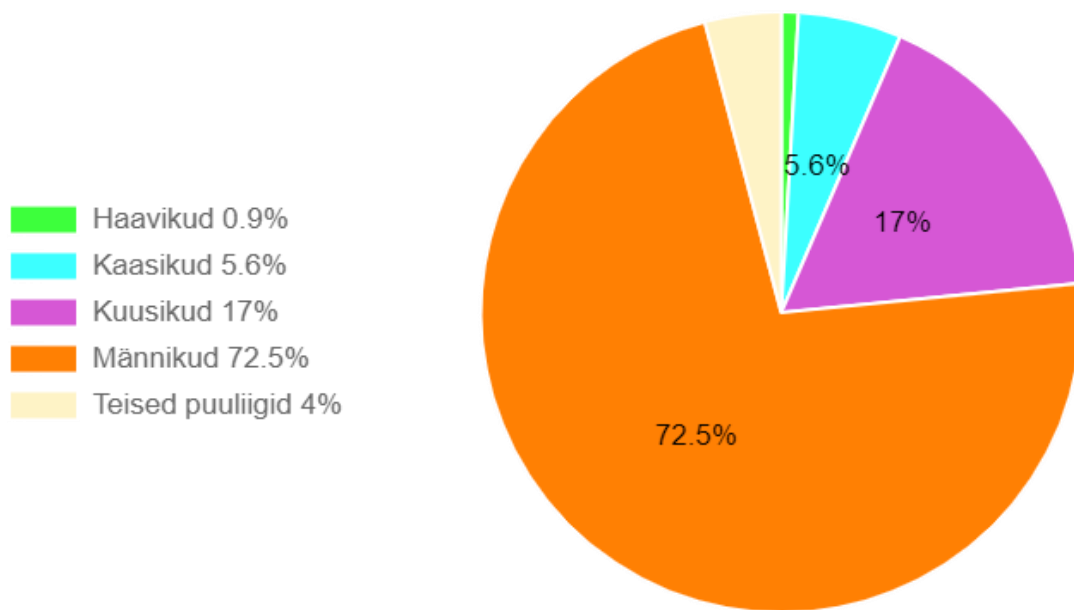
Tabel 1. Riigimetsamaa jagunemine hektarites (ha) majandamiskategooriate järgi Kehra terviseradade ümbruses.

Rangelt kaitstav mets	38.7
RMK otsusega mitte majandatav mets	2.2
Mittemetsamaa	2.6
Kokku	43.5
Majandatav mets	68.8
Kõik kokku	112.3

Kavaga hõlmatud metsade pindala on kokku 112.3 ha. Nendest metsadest enamuse moodustavad männikud, järgnevad kuusikud. Ülejäänud puuliigid kaasikud, haavikud, teised puuliigid on esindatud vähesel määral (Joonis 2).



Joonis 1. Ala metsade jagunemine majandamise kategooriatesse (%).



Joonis 2. Ala kõigi metsade jagunemine puuliikide kaupa (%).

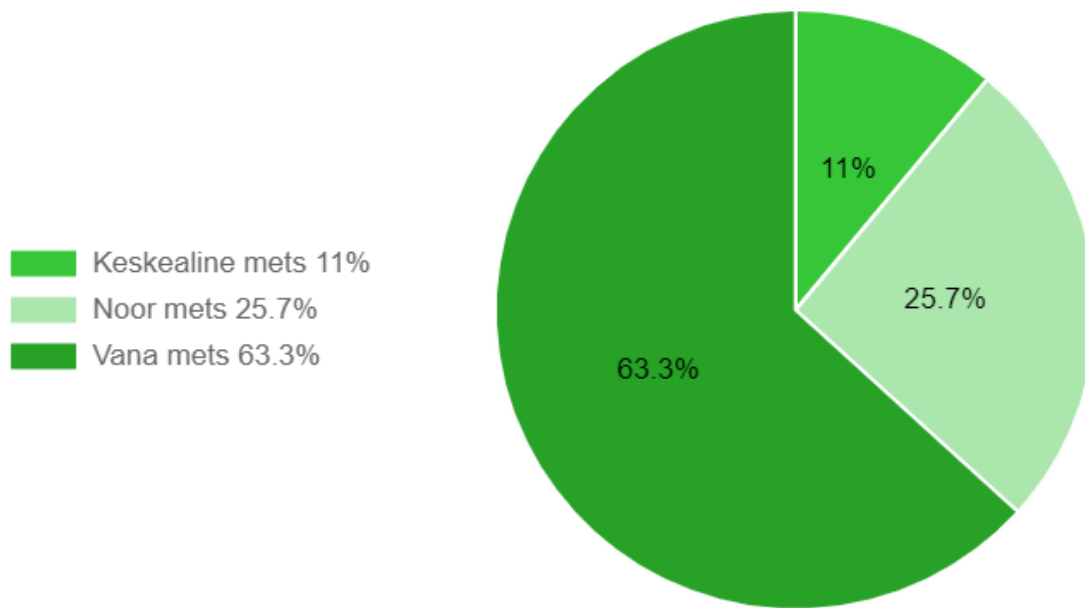
Üle poole ehk 63.3% (69 ha) Kehra terviseradade ümbruse riigimetsadest on vanad metsad. Keskealisi metsi on 11.0% (12 ha) ja noori metsi 25.7% (28 ha) (joonis 3 ja 4).

Ala majandatavatest riigimetsadest moodustavad samuti üle poole ehk 57.3% (40 ha) vanad metsad, keskealisi metsi on 8.3% (5 ha) ja noori metsi 34.4% (24 ha) (joonis 5 ja 6).

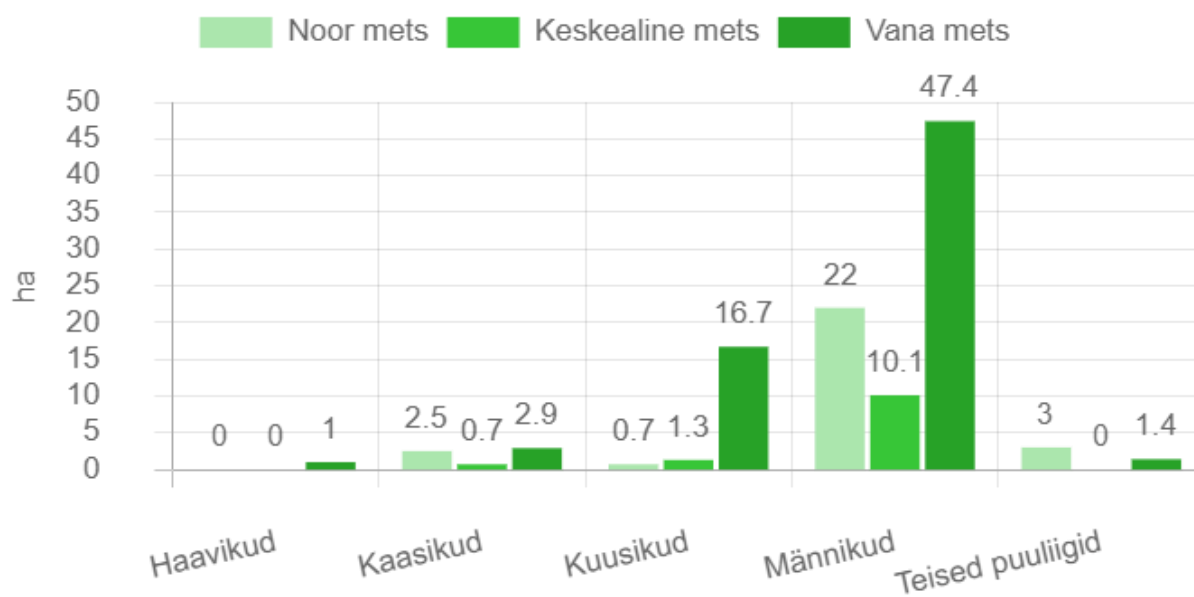
Vanade metsade hulka on arvestatud metsad, mis juba praegu on saavutanud või saavutavad lähema 10 aasta jooksul vanuse, mis seadusest tulenevalt lubab metsas teha uuendusraiet. Sõltuvalt puuliigist on see vanus erinev.

Noorte metsade hulka on arvatud hiljuti istutatud ja sõltuvalt puuliigist kuni 40 aasta vanused metsad.

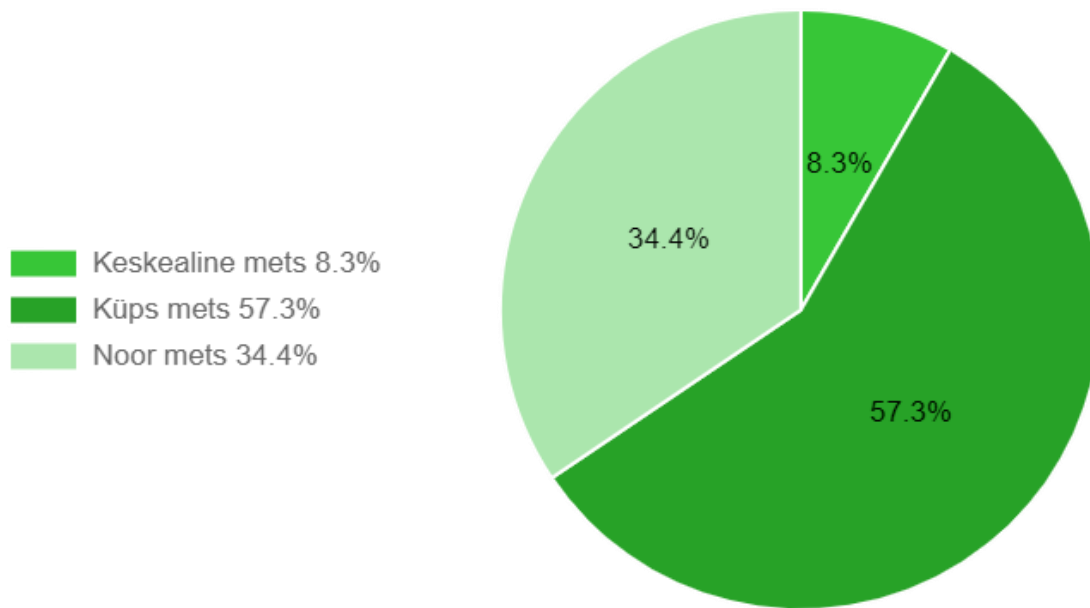
Ideaalne oleks võrdne jaotus eri vanusegruppides, mis tagab erivanuseliste metsade olemasolu ka sadade aastate pärast. Vanade metsade osakaal on suhteliselt suur, millest tulenevalt on vaja jätkuvalt Kehra terviseradade ümbruse riigimetsi uuendada.



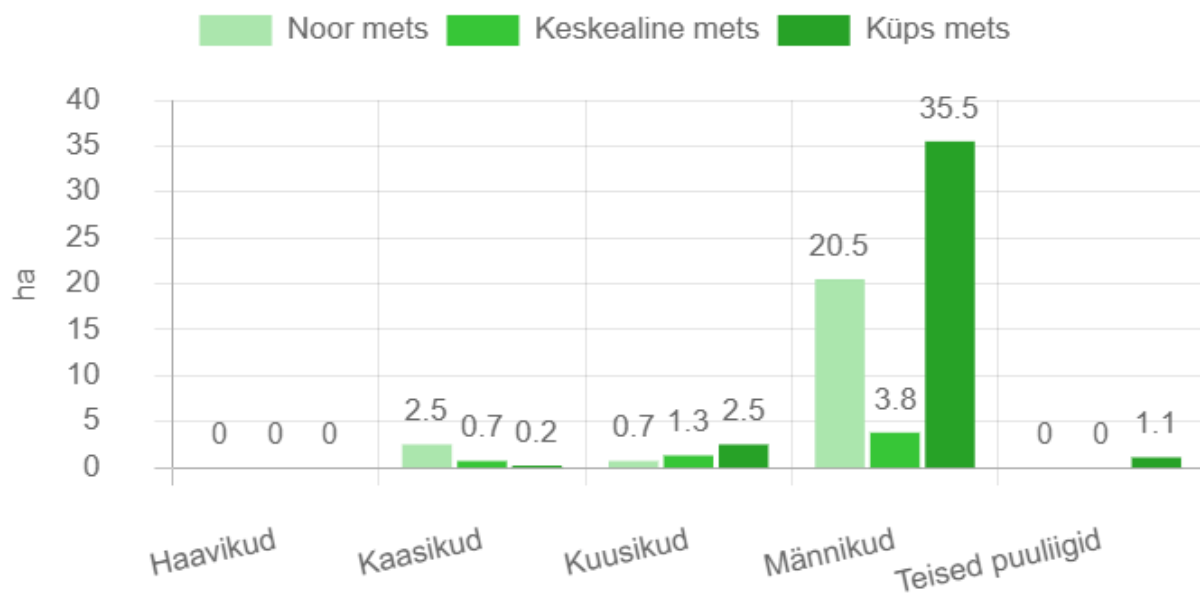
Joonis 3. Ala kõigi metsade vanuseline jaotus (%).



Joonis 4. Ala kõigi metsade vanuseline jaotus puuliikide kaupa (ha).



Joonis 5. Ala majandatavate metsade vanuseline jaotus (%).



Joonis 6. Ala majandatavate metsade vanuseline jaotus puuliikide kaupa (ha).

II Üldised põhimõtted riigimetsade majandamisel

Metsi majandatakse viisil, et oleks tagatud metsade uuenemine ja mitmekülgne kasutus ka tulevikus. Tuleviku metsahoiu mõttes planeerime metsade uuendamist sihiga tagada puistute ühtlasem jagunemine vanusegruppidesse.

- Uus mets pannakse lankidel kasvama hiljemalt kahe aasta jooksul pärast raiet.
- Kõige enne raiutakse metsad, mis on vanemad või mille tervislik seisund on halb.
- Raied planeeritakse selliselt, et raiutaks võimalikult harva.
- Raielangid püütakse sobitada maastikku. Raiete puhul püütakse mitte tükeldada väljakujunenud metsamassiive ning välditakse suurte avatud vaadete tekkimist.
- Lageraie lankidega ei ületata väljakujunenud metsaradasid ja teid.
- Lageraie puhul jälgitakse selle kõrvale jääva ala olukorda. Uuel langil ei alustata lageraiega enne, kui kõrvaloleval langil kasvab ca 2 meetri kõrgune noor mets.
- Noortes ja keskealistes metsades tehakse hooldusraiet vastavalt metsade vajadustele.
- Eriolukordade – tormi- ja muude oluliste metsakahjustuste – tõttu tekkivatest töödest teavitab RMK kogukonda eraldi ning need võivad tuua kavandatud töödesse muudatusi.

III Metsade majandamise kava Kehra terviseradade riigimetsades aastatel 2022-2031

Selleks, et tagada Kehra terviseradade piirkonna metsade püsimine, tuleb siinseid metsi järkjärgult uuendada. RMK uuendab metsi põhimõttel, et alal saaks kasvama raiutud metsaga vähemalt samaväärne mets.

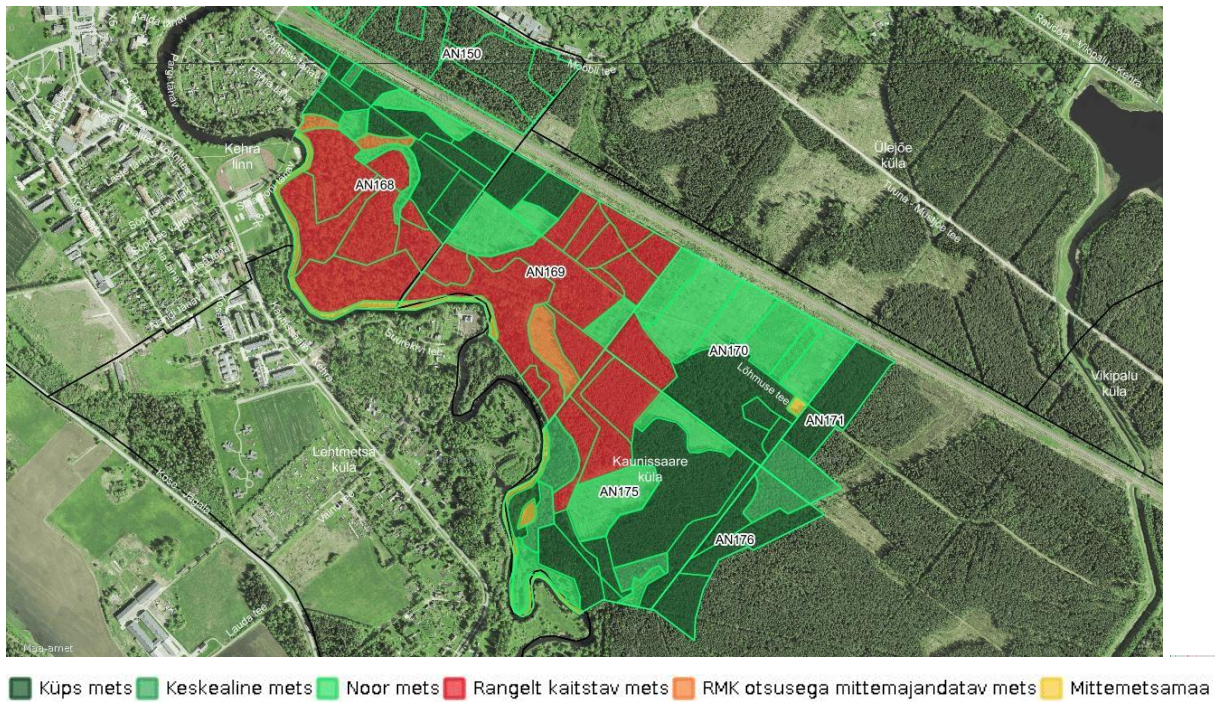
Lähtuvalt kohapealsetest oludest ja kohaliku kogukonna soovist säilitada võimalikult palju olemasolevat metsa oleme planeerinud Kehra terviseradade ümbruses kasvava riigimetsa uuendamiseks kasutada lageraiet, mille teostamise järgselt jääb raiealadele kasvama vana mets täiusega 0,4. Selle vana metsa alla istutatakse uus metsapõlv.

Arvestades majanduspiirangutega ja majandatava metsa vanuselist ja puuliigilist koosseisu ning kasvutingimusi, on Kehra terviseradade ümbruses kasvavate riigimetsade uuendamiseks vaja teha lähema 10 aasta jooksul lageraieid kokku 4.2 ha (Tabel 2), mis moodustab 10.5% täna raieküpsete metsade pindalast. Sellise raiete mahuga on võimalik liikuda raieküpsete, keskealiste ja noorte metsade osakaalu võrdsustamise suunas (Joonis 8).

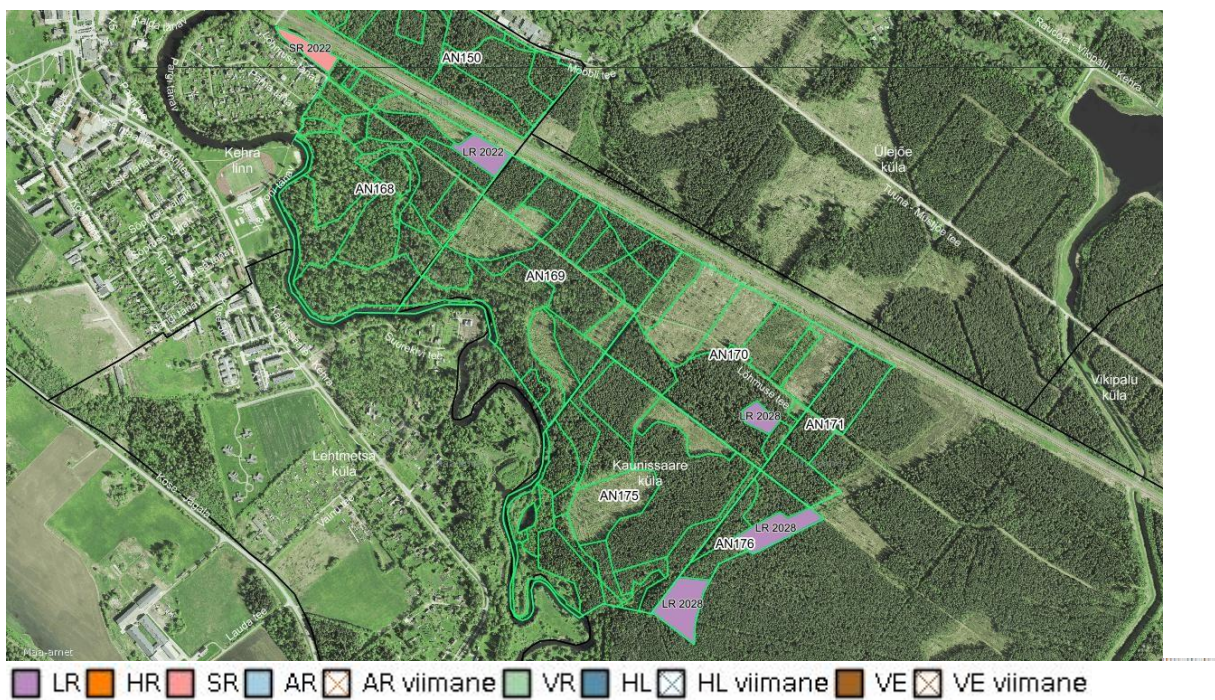
Raied plaanime teha kahes etapis – aastatel 2022 ja 2028 (Tabel 2, Kaart 2, Tabel 3).

Tabel 2. Raiete pindala hektarites (ha) Kehra terviseradade ümbruse riigimetsades 2022-2031.

Aasta	Sanitaarraie	Lageraie
2022	0.60	0.90
2028	0	3.30
Kokku	0.60	4.20



Kaart 1. Ala metsade jagunemine vanuste ja majandamise kategooriate kaupa.



Kaart 2. Alal planeeritud raied kava kehtivuse perioodil.

Tabel 3. Raiete nimekiri koos uuendatava puuliigiga Kehra terviseradade ümbruse riigimetsades.

Kvartal	Eraldis	Puistu	Raieliik	Raieaasta	Uuendatav puuliik	Pindala, ha
AN168	1	Kuusikud	SR	2022	-	0.6
AN168	15	Männikud	LR	2022	MA	0.9
AN170	12	Männikud	LR	2028	MA	0.5
AN176	2	Männikud	LR	2028	MA	1.3
AN176	10	Männikud	LR	2028	MA	1.5

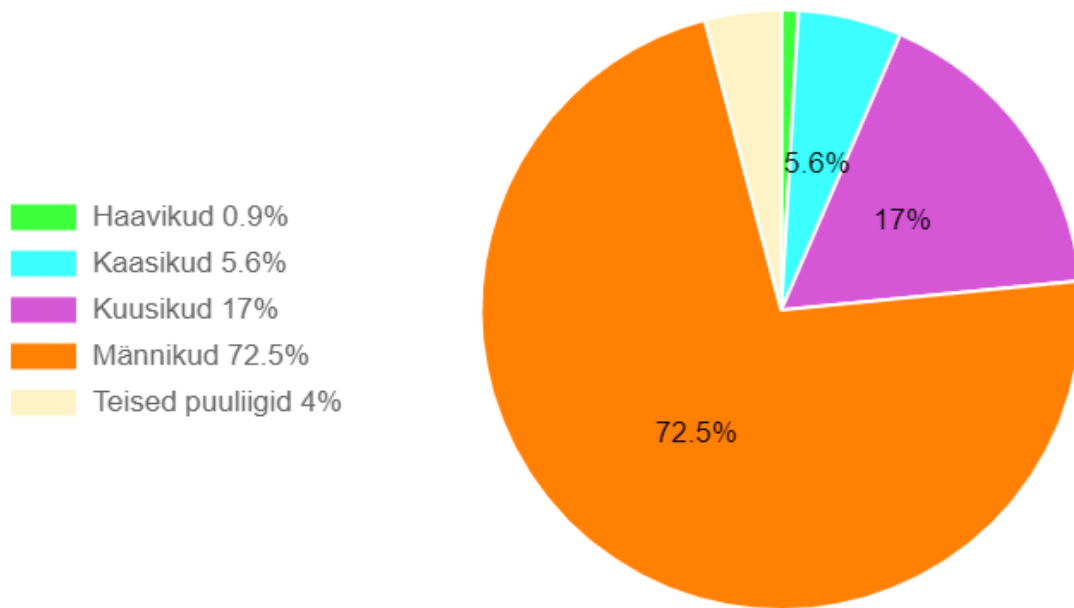
Kehra terviseradade ümbruse riigimetsas tööde tegemisel arvestame alljärgneva:

- Lageraie teostamise järgselt jäetakse kasvama vana mets täiusega 0,4.
- Tööde käigus välditakse võimalikult olemasolevate radade kahjustamist. Kahjustada saanud teed, sihid ja rajad taastatakse endises olukorras.
- Välditakse võimalikult üle 10 cm sügavuste roobaste tekkimist raiealadele.
- Välditakse metsatööde käigus kasvamajäävate puude juurte kahjustamist.
- AN168-1 tehakse sanitaarraie, mille käigus eemaldatakse kuivanud ja ohtlikud puud, edaspidiselt võetakse üraskirüüste seiskohalt jälgimisele

Kõigile lageraie aladele istutatakse raie järgselt hiljemalt ülejäreneval kevadel uus metsapõlv. Peale uue metsapõlve rajamist hooldatakse rajatud metsakultuure iga-aastaselt 4-5 aastat järjeapanu.

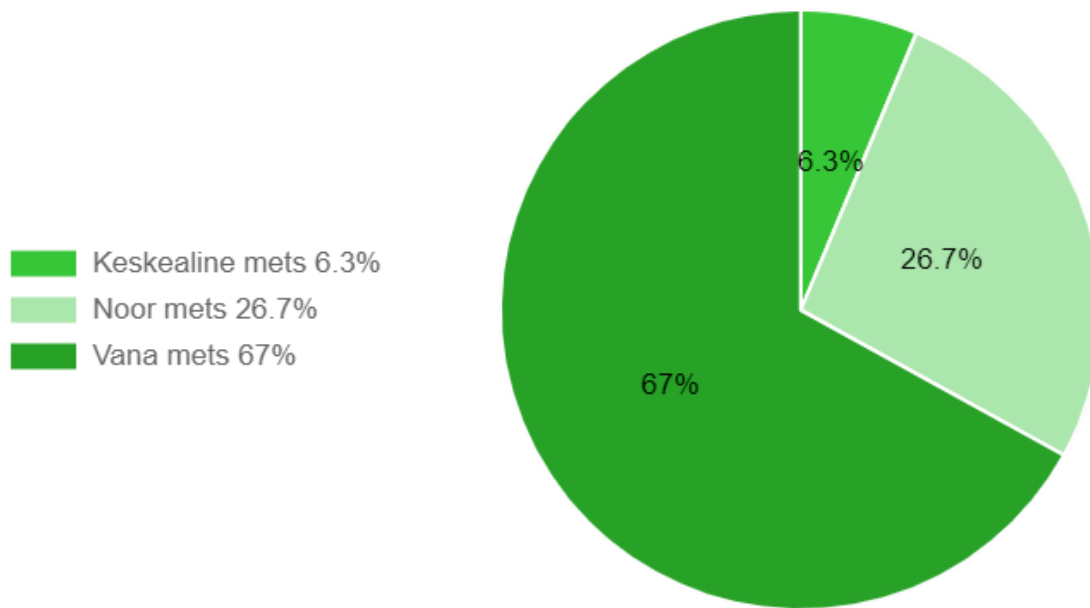
Täiendavalt oleme planeerinud 2022 kevadel istutada kvartalil AN175 eraldisel 18 asuvale metsata metsamaale kuusetaimed, et uus metsapõlv saaks kasvama.

Lisaks planeerime järgneval 10-1 aastal noore metsa hooldust (valgustusraiet) ligikaudu 35 ha. Osades noortes metsades on vajalik teostada hooldust järgneva 10 aasta jooksul 2 korda.

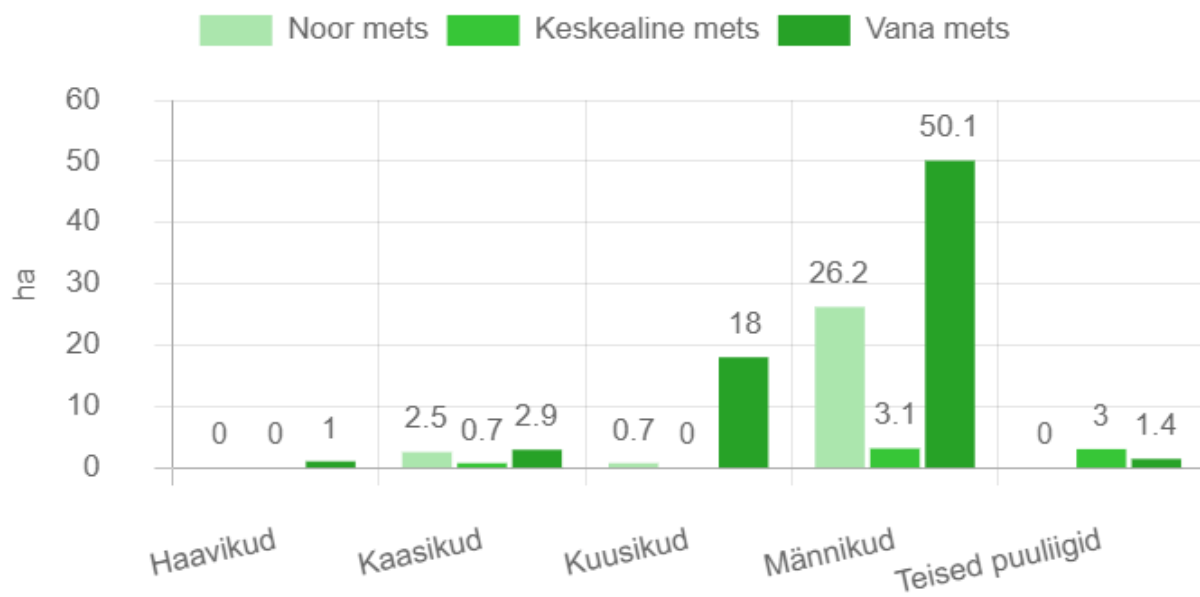


Joonis 7. Ala kõigi metsade jagunemine puuliikide kaupa aastal 2031 (%).

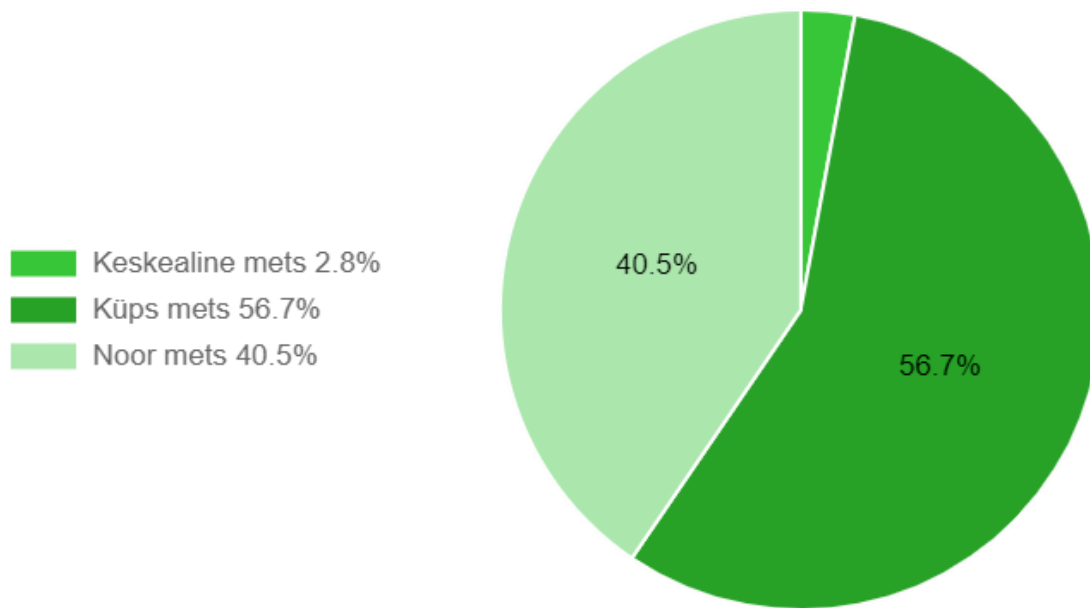
Aastaks 2031 Kehra terviseradade ümbruse riigimetsa puuliigiline jagunemine ei muutu. (joonis 7). Küll aga muutub vanuseline jagunemine, väheneb keskealiste metsade osakaal, sest osa keskealisest metsast jõuab vana metsa ikka, ja suureneb noorte metsade osakaal majandatavas riigimetsas (joonised 10 ja 11), mis mõjutab loomulikult kogu ala vanuselist jagunemist (joonised 8 ja 9).



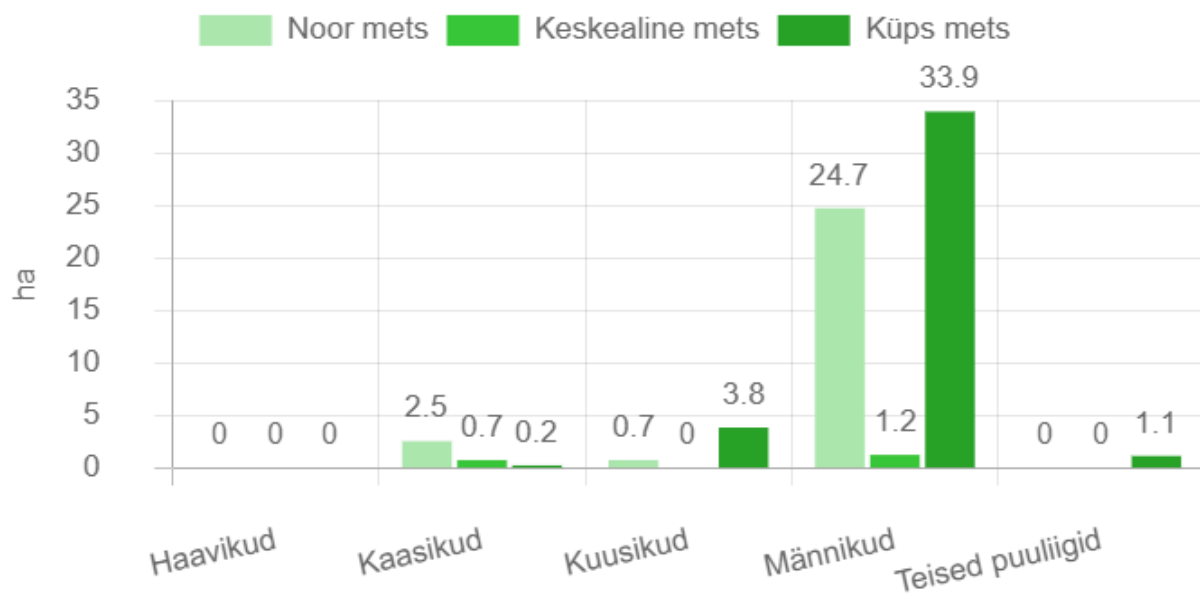
Joonis 8. Ala kõigi metsade vanuseline jaotus aastal 2031 (%).



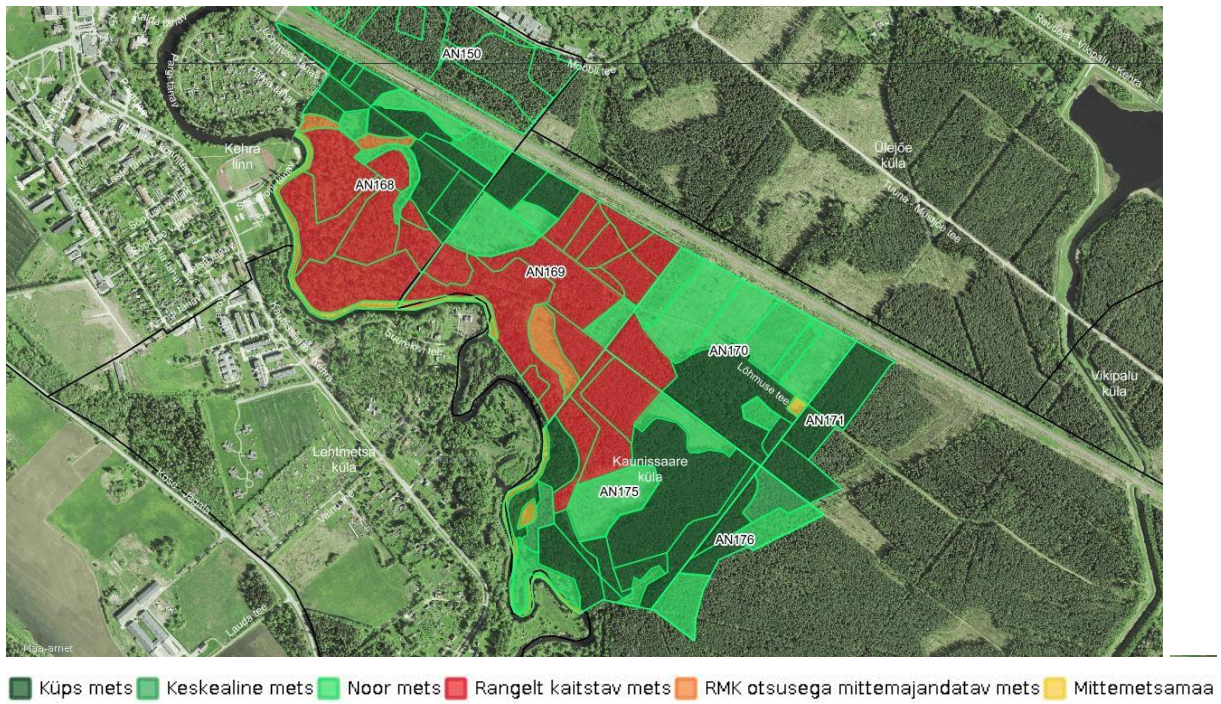
Joonis 9. Ala kõigi metsade vanuseline jaotus puuliikide kaupa aastal 2031 (ha).



Joonis 10. Ala majandatavate metsade vanuseline jaotus aastal 2031 (%).



Joonis 11. Ala majandatavate metsade vanuseline jaotus puuliikide kaupa aastal 2031 (ha).



Kaart 3. Ala metsade jagunemine vanuste ja majandamise kategooriate kaupa aastal 2031.

IV Mõisted

Uuendusraiet tehakse puidu saamiseks ja uue metsa kasvatamiseks. RMK soovib säilitada meie metsade liigirikkust ja kasvatada erineva puuliigi puistuid seal, kus nad kasvavad kõige paremini.

Uuendusraie liigid on lageraie ja turberaie

- **Lageraie (LR)** korral raiutakse langilt ühe aasta jooksul kõik puud, välja arvatud säilikpuud, mis toetavad elurikkust ja ka looduslikku uuenemist kohapealse seemnega. Lageraiega võib langile jätta kasvama ka rohkemal arvul puud.
- **Turberaie** korral raiutakse mets hajali paiknevate üksikpuude või häiludena pikema aja jooksul. Turberaie liigid on aegjätkne raie (**AR**), häilraie (**HL**) ja veerraie (**VE**).

Valikraiet (VR) tehakse erandjuhtudel, kui seda toetavad looduslikud tingimused ja metsa on võimalik kasvatada ja kasutada püsimetsana. Mets raiutakse üksikute puude ja väikeste häiludena.

Hooldusraiet kasutatakse elujõulise metsa kasvatamiseks.

Hooldusraie liigid on valgustusraie (**VA**), harvendusraie (**HR**) ja sanitaarraie (**SR**).

- Nooremates metsades tehakse **valgustusraiet**, mille käigus raiutakse kõik tulevase suurde metsa mittesobivad puud ja tehakse kasvuruumi eelistatud peapuuliigile.
- Vanemates metsades tehakse **harvendusraiet**, mille käigus tõstetakse metsa väärtust tiheduse reguleerimise teel. Harvendusraiega raiutakse enamupuuliigi kasvu segavad puud.
- Metsa halvenenud tervisliku seisundi parandamiseks tehakse **sanitaarraiet**.