

# Herjava

**Koostaja: Tanel Ehrpais**

**3. detsember 2020**

# Sisukord

|   |    |
|---|----|
| <a href="#">I Ülevaade Herjava metsa majandamise kavaga hõlmatud riigimetsadest</a>   | 3  |
| <a href="#">II Üldised põhimõtted riigimetsade majandamisel</a>                       | 6  |
| <a href="#">III Metsade majandamise kava Herjava riigimetsades aastatel 2020–2030</a> | 7  |
| <a href="#">IV Mõisted</a>  | 12 |

## **Hea lugeja!**

Mets on Eesti rikkus. Meile kõigile on oluline, et meie metsad oleksid elujõulised, erinevas vanuses, mitmekesised ja terved. Selline seisund saavutatakse metsa kasvatades, kasutades, uuendades ja kaitstes. Nõnda tagame, et igal järgmisel põlvkonnal on samaväärselt meiega noort metsa, keskealist metsa ja raieküpset metsa ning võimalus kasutada nende metsadega kaasnevaid hüvesid. Erinevas vanuses mets on vajalik ka ökoloogilise mitmekesisuse tagamiseks, sest eri liigid vajavad erinevaid tingimusi ja elupaiku.

Enamus Eesti metsadest on poollooduslikud ehk inimene on need kunagi istutanud ning loodus teisi puuliike omalt poolt lisanud. Elujõulise metsa saamiseks järgnevad istutamisele metsakasvatustööd. Kui mets saab raieküpseks, siis puit raiutakse ja asemele kasvatatakse uus mets.

Metsa kasvatamise võtted on erinevad ja need olenevad kohapealsetest looduslikest tingimustest. Eesti tingimustes on kõige tulemuslikum uuendada metsa lageraiega, millega luuakse taimede kasvuks soodsad valgustingimused. Looduslikult on lageraiele sarnaseid tingimusi varem loonud põlengud ja tormid, mida täna aga esineb harvem ja väiksemal pindalal kui sada aastat tagasi.

Püsimetsamajandust pärsib Eestis enamasti metsade liigiline koosseis ja metsamuldade viljakus. Uue metsa kasvatamine vana metsa varjus on võimalik vaid väheviljakates männikutes, mida on Eestis vaid 6% metsamaast.

Metsa raiudes saame taastuvat ja keskkonnasõbralikku materjali, mida kasutame energia saamiseks, ehituses, mööblitööstuses, paberi tootmiseks ja paljuks muuks. Lisaks luuakse riigimetsas looduses liikumise võimalusi, kaitstakse loodusväärtusi ja kultuuriobjekte ning toetatakse teadusuuringuid.

Selleks, et säilitada Herjava metsade püsimine ja mitmekülgne kasutus ka tulevikus, oleme kokku pannud Herjava ümbruses kasvava riigimetsa majandamise kava aastateks 2020–2030.

# I Ülevaade Herjava metsa majandamise kavaga hõlmatud riigimetsadest

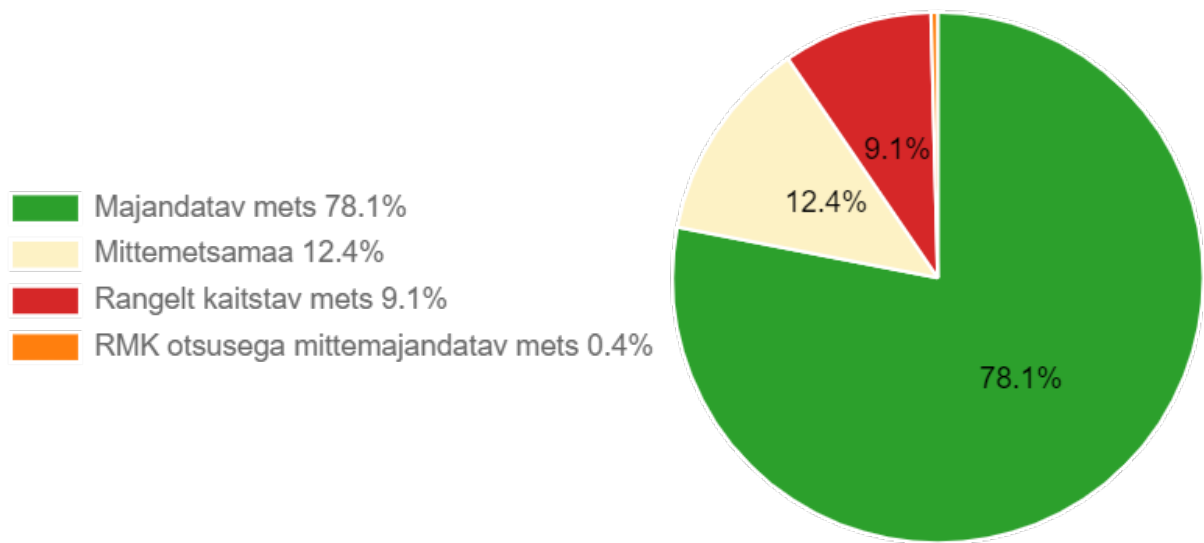
Herjava ümbruses asub RMK hallatavat metsamaad 123 ha (tabel 1). Sellest 9 % asub looduskaitse rangeimas vööndis, kus mitte mingit metsa majandamist ei toimu. ca 1 % on metsad, mille RMK on oma otsusega arvanud majandamisest välja.

78% on majandatavad metsad, kus metsa kasvatamine ja uuendamine toimub arvestades seadustest ja säästva metsamajandamise sertifikaatidest tulenevate piirangutega.

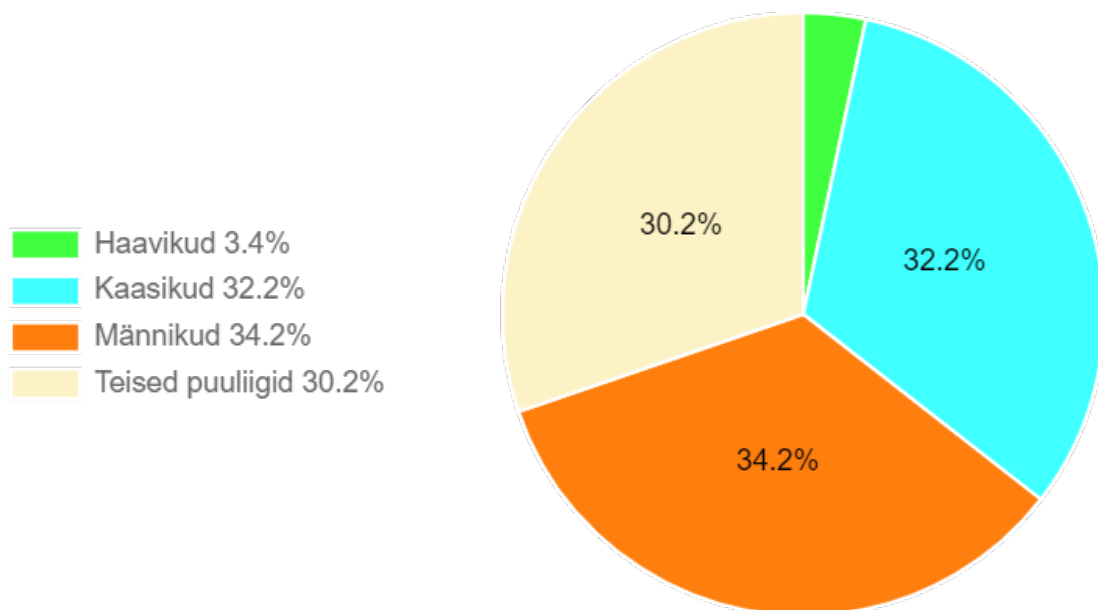
**Tabel 1.** Riigimetsamaa jagunemine hektarites (ha) majandamiskategooriate järgi Herjava KAH alal .

|                                    |              |
|------------------------------------|--------------|
| Rangelt kaitstav mets              | 11.2         |
| RMK otsusega mitte majandatav mets | 0.5          |
| Mittemetsamaa                      | 15.2         |
| <b>Kokku</b>                       | <b>26.9</b>  |
| Majandatav mets                    | 95.7         |
| <b>Kõik kokku</b>                  | <b>122.6</b> |

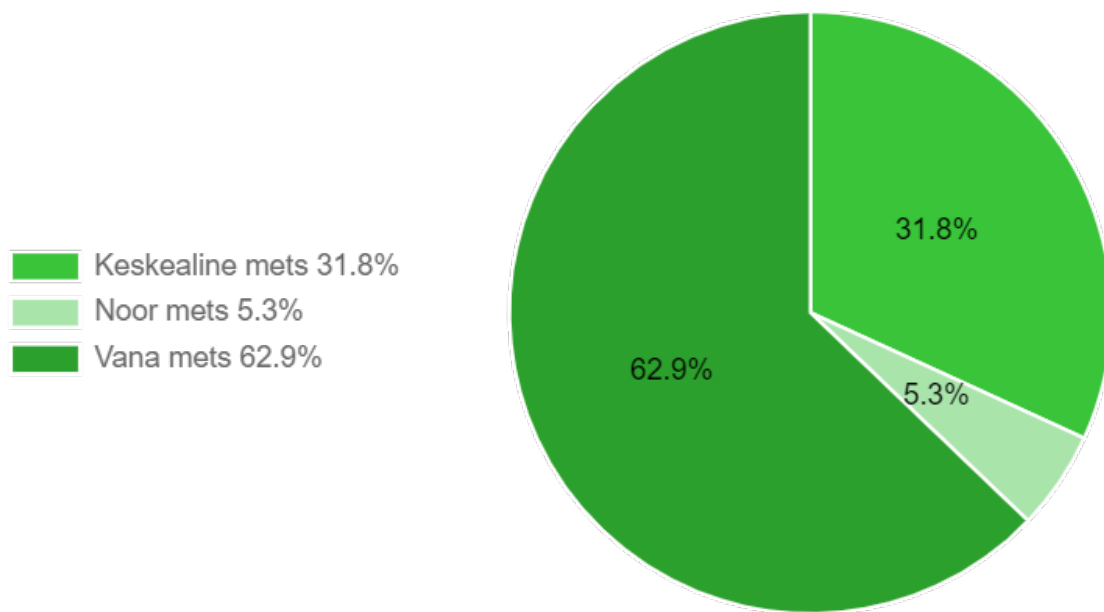
Kavaga hõlmatud metsade pindala on kokku 123 ha. Nendes metsades on peamiselt kolm puuliiki: mänd, kask ja lepp. Ülejäänud puuliigid (haavikud) on esindatud vähesel määral (joonis 2).



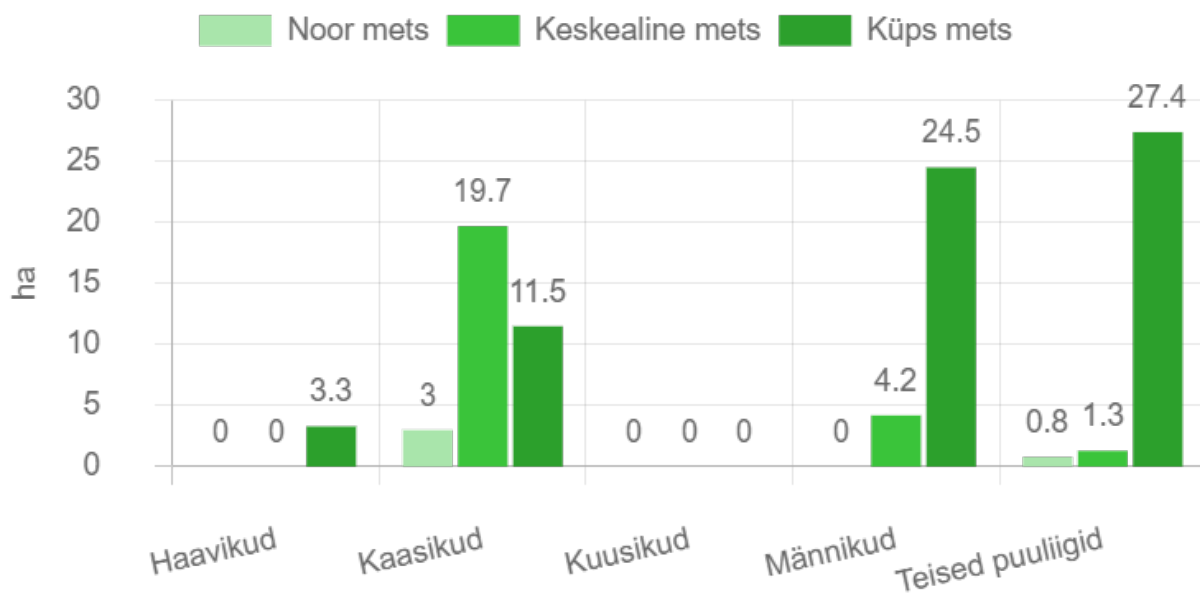
**Joonis 1.** Majandamise kategooria protsentides.



**Joonis 2.** Jaotus puuliikide kaupa protsentides.



**Joonis 3.** Vanuseline jaotus protsentides.



**Joonis 4.** Majandatavate metsade vanuseline jaotus hektarites puuliikide kaupa.

## II Üldised põhimõtted riigimetsade majandamisel

Metsi majandatakse viisil, et oleks tagatud metsade uuenemine ja mitmekülgne kasutus ka tulevikus. Tuleviku metsahoiu mõttes planeerime metsade uuendamist sihiga tagada puistute ühtlasem jagunemine vanusegruppidesse.

Metsade majandamist tutvustatakse kogukonnale täiendavalt infokoosolekutel, mis toimuvad hiljemalt raietele eelneva aasta 1. detsembriks.

- Uus mets pannakse lankidel kasvama hiljemalt kahe aasta jooksul pärast raiet.
- Kõige enne raiutakse metsad, mis on vanemad või mille tervislik seisund on halb.
- Raied planeeritakse selliselt, et raiutaks võimalikult harva.
- Raielangid püütakse sobitada maastikku. Raiete puhul püütakse mitte tükeldada väljakujunenud metsamassiive ning välditakse suurte avatud vaadete tekkimist.
- Lageraie lankidega ei ületata väljakujunenud metsaradasid ja teid.
- Lageraie puhul jälgitakse selle kõrvale jääva ala olukorda. Uuel langil ei alustata lageraiega enne, kui kõrvaloleval langil kasvab ca 1 meetri kõrgune noor mets.
- Teede ja radade ääres jäetakse lageraie langile tavapärasest rohkem säilikipuid (20–70 tk/ha) või säilikpuude suuremaid gruppe.
- Noortes ja keskealistes metsades tehakse hooldusraiet vastavalt metsade vajadustele.
- Eriolukordade – tormi- ja muude oluliste metsakahjustuste – tõttu tekkivatest töödest teavitab RMK kogukonda eraldi ning need võivad tuua kavandatud töödesse muudatusi.

### **III Metsade majandamise kava Herjava riigimetsades aastatel 2020–2030**

Selleks, et võrdsustada puistute vanuselist jaotust ja tagada Herjava piirkonna metsade püsimine, tuleb siinseid metsi järk-järgult uuendada. RMK uuendab metsi põhimõttel, et alal saaks kasvama raiutud metsaga vähemalt samaväärne mets ja kohtades, kus see on võimalik, kasutatakse selleks turberaiet. Valdav osa Herjava riigimetsadest asub aga viljakatel muldadel, kus metsade uuendamine turbe- ja valikraietega ei taga metsa uuenemist samaväärsena. Turbe- ja valikraiet ei ole võimalik kasutada, sest Herjava metsad ei vasta neile raietele Metsaseaduses seatud eeldustele ja piirangutele. Samuti ei võimalda viljakatel muldadel vana metsa varjus hoogsalt kasvama hakkav sarapuu ja muu lehtpuuvõsa kuusetaimel suureks kasvada.

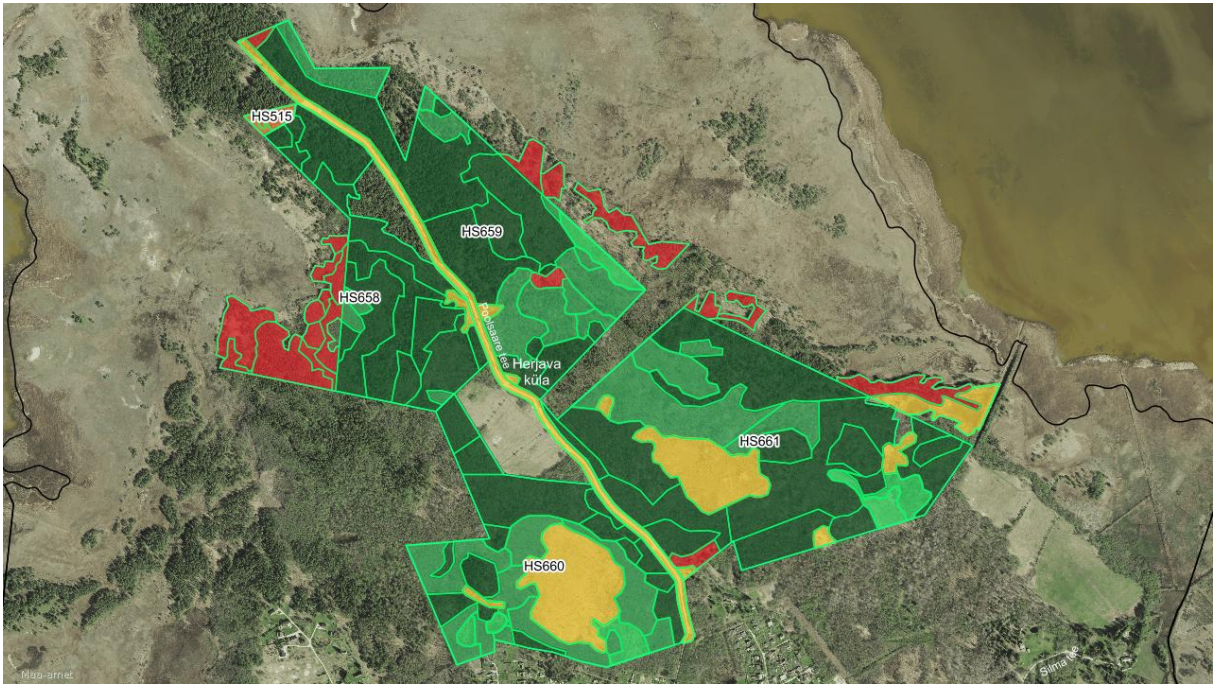
Arvestades majanduspiirangutega ja majandatava metsa vanuselist ja puuliigilist koosseisu ning kasvutingimusi, on Herjava ümbruses kasvavate riigimetsade uuendamiseks vaja teha lähema 10 aasta jooksul lageraieid kokku 32 ha (tabel 2), mis moodustab 50 % täna raieküpsete metsade pindalast. Sellise raiete mahuga on võimalik liikuda raieküpsete, keskealiste ja noorte metsade osakaalu võrdsustamise suunas (joonis 6).

Raied plaanime teha kolmes etapis – 2020. aastal, 2026. aastal ja 2029. aastal. (tabel 2, kaart Uuenduraied Herjava ümbruse metsades aastatel 2020, 2026 ja 2029, tabel 3).

**Tabel 2.** Raiete pindala hektarites Herjava riigimetsades 2020-2030.

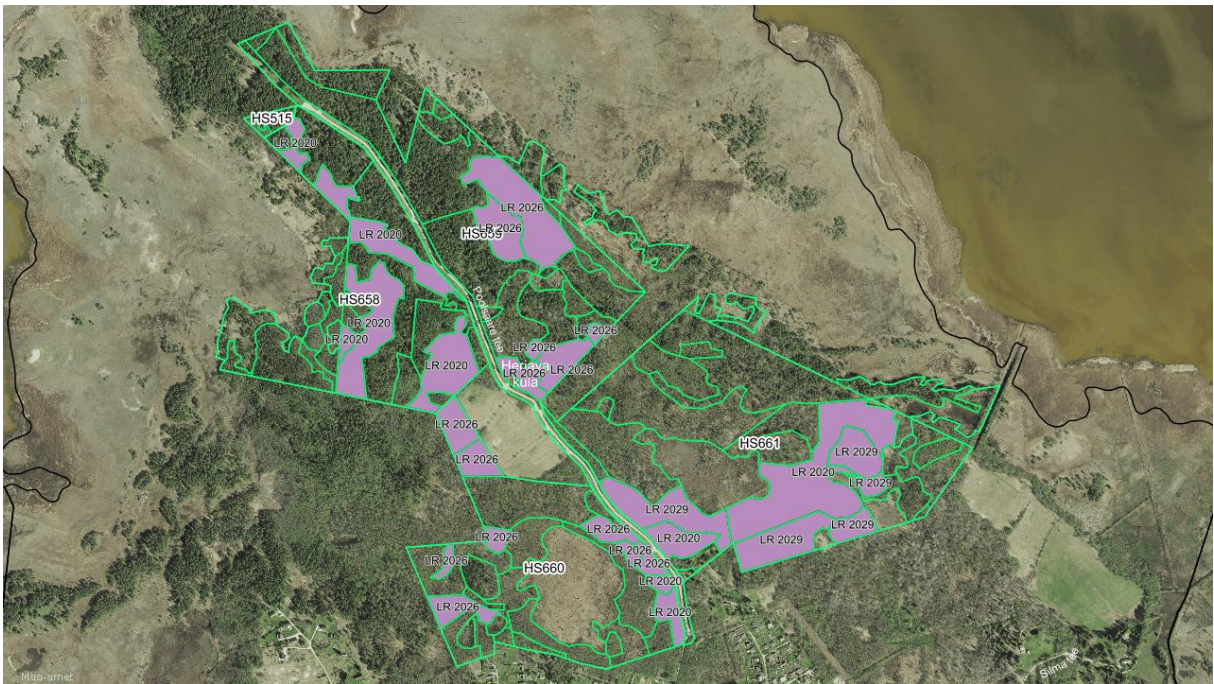
| <b>Aasta</b> | <b>Lageraie</b> |
|--------------|-----------------|
| 2020         | 15.40           |
| 2026         | 10.60           |
| 2029         | 6.20            |
| <b>Kokku</b> | <b>32.20</b>    |





■ Küps mets 
 ■ Keskealine mets 
 ■ Noor mets 
 ■ Rangelt kaitstav mets 
 ■ RMK otsusega mittemajandatav mets 
 ■ Mittemetsamaa

**Kaart 1.** Herjavea riigimetsad.



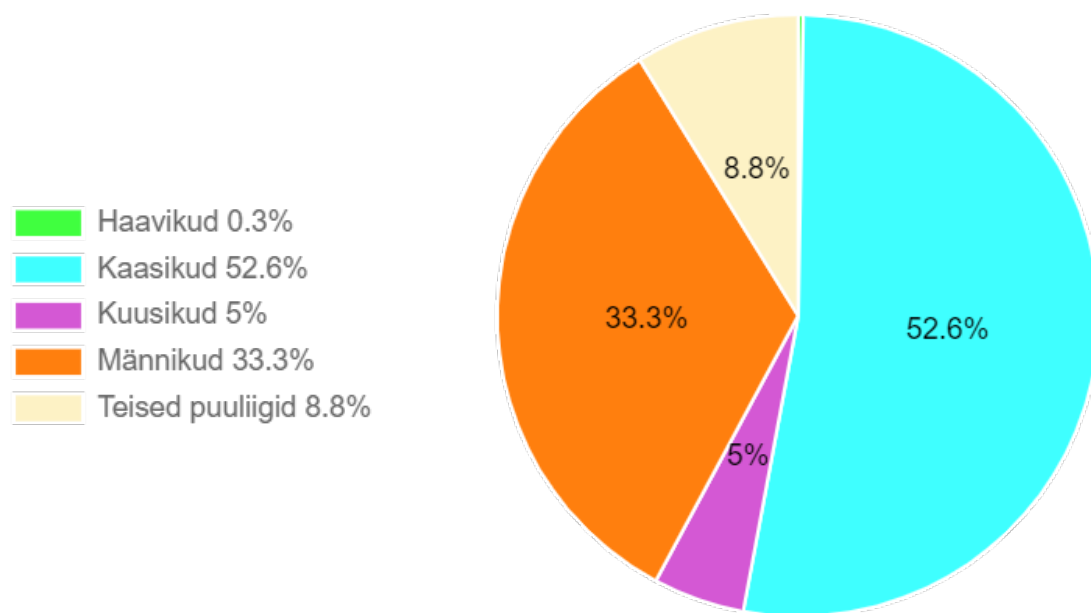
■ LR 
 ■ HR 
 ■ SR 
 ■ AR 
  AR viimane 
 ■ VR 
 ■ HL 
  HL viimane 
 ■ VE 
  VE viimane

**Kaart 2.** Uuendusraied Herjavea ümbruses aastatel 2020, 2026 ja 2029.

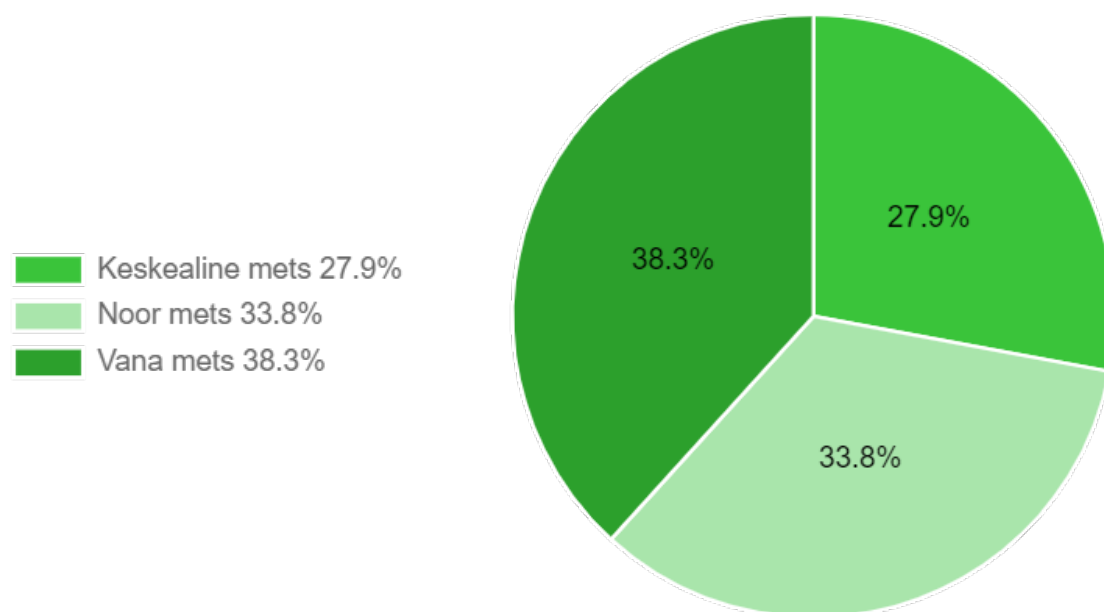
**Tabel 3.** Raiete nimekiri koos uuendatava puuliigiga Herjava aleviku ümbruse riigimetsades.

| <b>Kvartal</b> | <b>Eraldis</b> | <b>Puistu</b>    | <b>Raieliik</b> | <b>Raieaasta</b> | <b>Uuendatav puuliik</b> | <b>Pindala, ha</b> |
|----------------|----------------|------------------|-----------------|------------------|--------------------------|--------------------|
| HS658          | 14             | Teised puuliigid | LR              | 2020             | KS                       | 0.5                |
| HS658          | 16             | Teised puuliigid | LR              | 2020             | KS                       | 2.1                |
| HS658          | 20             | Teised puuliigid | LR              | 2020             | KS                       | 0.3                |
| HS658          | 21             | Teised puuliigid | LR              | 2020             | KS                       | 2.7                |
| HS658          | 26             | Teised puuliigid | LR              | 2020             | KU                       | 2                  |
| HS659          | 16             | Teised puuliigid | LR              | 2026             | KS                       | 3.1                |
| HS659          | 17             | Kaasikud         | LR              | 2026             | KS                       | 1.4                |
| HS659          | 30             | Haavikud         | LR              | 2026             | KU                       | 0.2                |
| HS659          | 33             | Teised puuliigid | LR              | 2026             | KU                       | 0.2                |
| HS659          | 34             | Männikud         | LR              | 2026             | KU                       | 1                  |
| HS659          | 35             | Haavikud         | LR              | 2026             | KU                       | 0.7                |
| HS660          | 1              | Teised puuliigid | LR              | 2026             | LM                       | 0.8                |
| HS660          | 2              | Kaasikud         | LR              | 2026             | KS                       | 0.7                |
| HS660          | 6              | Haavikud         | LR              | 2026             | KU                       | 0.3                |
| HS660          | 9              | Haavikud         | LR              | 2026             | KU                       | 0.2                |
| HS660          | 11             | Haavikud         | LR              | 2026             | KU                       | 0.8                |
| HS660          | 23             | Teised puuliigid | LR              | 2026             | KS                       | 0.6                |
| HS660          | 24             | Haavikud         | LR              | 2026             | KS                       | 0.2                |

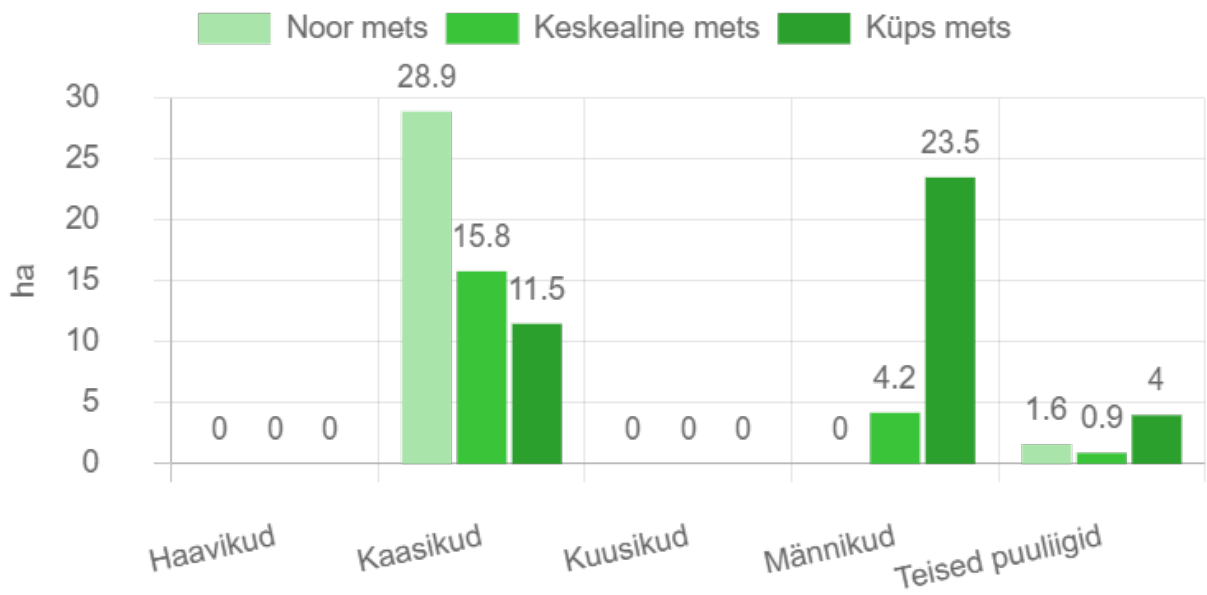
|       |    |                  |    |      |    |     |
|-------|----|------------------|----|------|----|-----|
| HS660 | 25 | Teised puuliigid | LR | 2026 | KS | 0.4 |
| HS660 | 26 | Haavikud         | LR | 2020 | KS | 0.3 |
| HS660 | 30 | Teised puuliigid | LR | 2020 | KS | 0.6 |
| HS661 | 16 | Teised puuliigid | LR | 2029 | KS | 2.3 |
| HS661 | 17 | Teised puuliigid | LR | 2020 | KS | 1   |
| HS661 | 20 | Teised puuliigid | LR | 2020 | KS | 5.9 |
| HS661 | 21 | Teised puuliigid | LR | 2029 | KS | 1.2 |
| HS661 | 25 | Kaasikud         | LR | 2029 | KS | 1.8 |
| HS661 | 27 | Haavikud         | LR | 2029 | KS | 0.6 |
| HS661 | 29 | Teised puuliigid | LR | 2029 | KS | 0.3 |



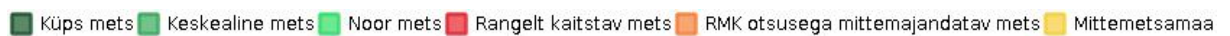
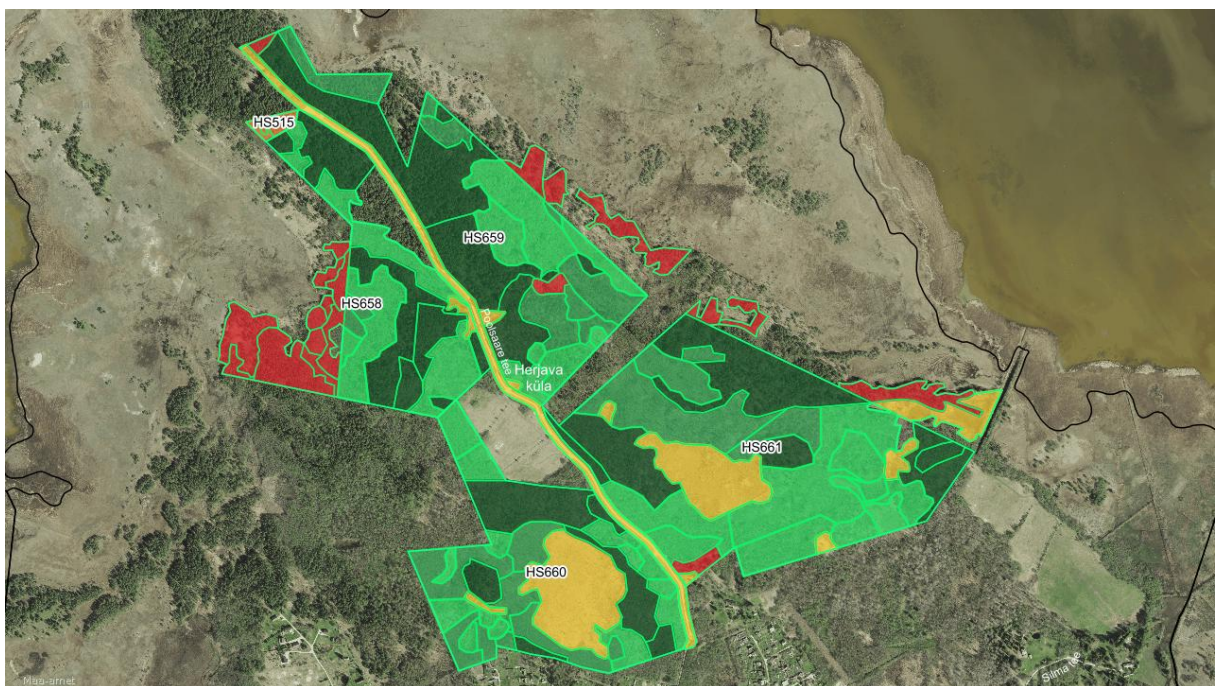
**Joonis 5.** Jaotus puuliikide kaupa protsentides aastal 2030.



**Joonis 6.** Vanuseline jaotus protsentides aastal 2030.



**Joonis 7.** Vanuseline jaotus hektarites puuliikide kaupa aastal 2030.



**Kaart 3.** Herjava riigimetsad aastal 2030.

## IV Mõisted

**Uuendusraiet** tehakse puidu saamiseks ja uue metsa kasvatamiseks. RMK soovib säilitada meie metsade liigirikkust ja kasvatada erineva puuliigi puistuid seal, kus nad kasvavad kõige paremini.

Uuendusraie liigid on lageraie, turberaie ja valikraie.

- **Lageraie** korral raiutakse langilt ühe aasta jooksul kõik puud, välja arvatud säilikpuud, mis toetavad elurikkust ja ka looduslikku uuenemist kohapealse seemnega.
- **Turberaie** korral raiutakse mets hajali paiknevate üksikpuude või häiludena pikema aja jooksul.
- **Valikraiet** tehakse erandjuhtudel, kui seda toetavad looduslikud tingimused ja metsa on võimalik kasvatada ja kasutada püsimetsana. Mets raiutakse üksikute puude ja väikeste häiludena.

**Hooldusraiet** kasutatakse elujõulise metsa kasvatamiseks.

Hooldusraie liigid on valgustusraie, harvendusraie ja sanitaarraie.

- Nooremates metsades tehakse **valgustusraiet**, mille käigus raiutakse kõik tulevasse suurde metsa mittesobivad puud ja tehakse kasvuruumi eelistatud peapuuliigile.
- Vanemates metsades tehakse **harvendusraiet**, mille käigus tõstetakse metsa väärtust tiheduse reguleerimise teel. Harvendusraiega raiutakse enamuspuuliigi kasvu segavad puud.
- Metsa halvenenud tervisliku seisundi parandamiseks tehakse **sanitaarraiet**.