

Hiumaa
Merineitsi asumi ja Meelste küla
lähiümbruse riigimetsade majandamise kava
aastateks 2021 - 2030

Koostaja: Andres Tammeveski

08. juuli 2021

Sisukord

<u>I</u>	<u>Ülevaade Merineitsi asumi ja Meelste küla metsa majandamise kavaga hõlmatud riigimetsadest</u>	<u>4</u>
<u>II</u>	<u>Üldised põhimõtted riigimetsade majandamisel</u>	<u>7</u>
<u>III</u>	<u>Metsade majandamise kava Merineitsi asumi ja Meelste küla riigimetsades aastatel 2021–2030</u>	<u>9</u>
<u>IV</u>	<u>Mõisted</u>	<u>15</u>

Hea lugeja!

Mets on Eesti rikkus. Meile kõigile on oluline, et meie metsad oleksid elujõulised, erinevas vanuses, mitmekesised ja terved. Selline seisund saavutatakse metsa kasvatades, kasutades, uuendades ja kaitstes. Nõnda tagame, et igal järgmisel põlvkonnal on samaväärselt meiega noort metsa, keskealist metsa ja raieküpsset metsa ning võimalus kasutada nende metsadega kaasnevaid hüvesid. Erinevas vanuses mets on vajalik ka ökoloogilise mitmekesisuse tagamiseks, sest eri liigid vajavad erinevaid tingimusi ja elupaiku.

Enamus Eesti metsadest on poollooduslikud ehk inimene on need kunagi istutanud ning loodus teisi puuliike omalt poolt lisanud. Elujõulise metsa saamiseks järgnevad istutamisele metsakasvatustööd. Kui mets saab raieküpseks, siis puit raiutakse ja asemele kasvatatakse uus mets.

Metsa kasvatamise võtted on erinevad ja need olenevad kohapealsetest looduslikest tingimustest. Eesti tingimustes on kõige tulemuslikum uuendada metsa lageraiega, millega luuakse taimede kasvuks soodsad valgustingimused. Looduslikult on lageraiele sarnaseid tingimusi varem loonud põlengud ja tormid, mida täna aga esineb harvem ja väiksemal pindalal kui sada aastat tagasi.

Püsimetsamajandust pärsib Eestis enamasti metsade liigiline koosseis ja metsamuldade viljakus. Uue metsa kasvatamine vana metsa varjus on võimalik vaid väheviljakates männikutes, mida on Eestis vaid 6% metsamaast.

Metsa raiudes saame taastuvat ja keskkonnasõbralikku materjali, mida kasutame energia saamiseks, ehituses, mööblitööstuses, paberi tootmiseks ja paljuks muuks. Lisaks luuakse riigimetsas looduses liikumise võimalusi, kaitstakse loodusväärtusi ja kultuuriobjekte ning toetatakse teadusuuringuid.

Selleks, et säilitada Merineitsi asumi ja Meelste küla riigimetsade püsimine ja mitmekülgne kasutus ka tulevikus, oleme kokku pannud ala ümbruses kasvava riigimetsa majandamise kava aastateks 2021–2030.

I Ülevaade Merineitsi asumi ja Meelste küla metsa majandamise kavaga hõlmatud riigimetsadest

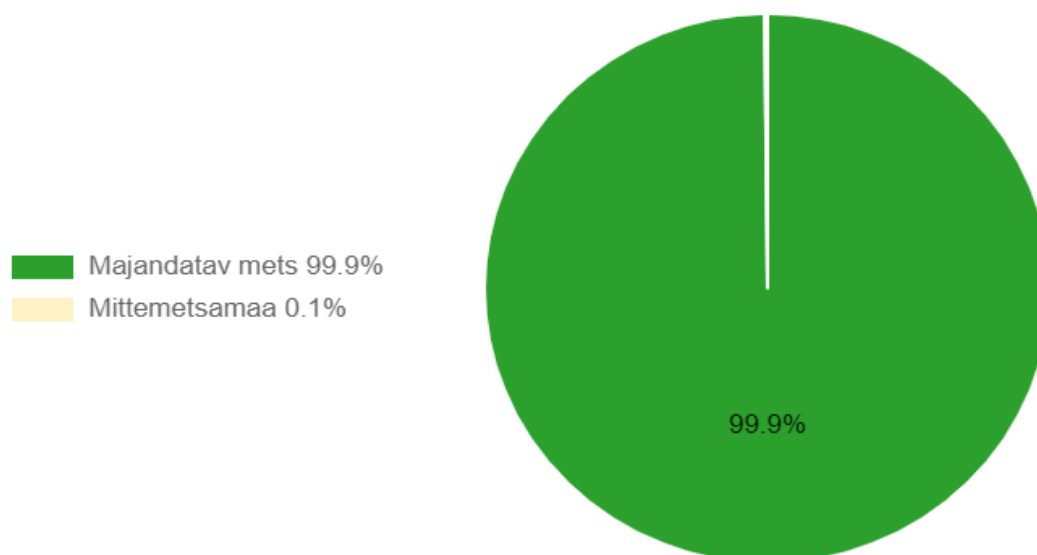
Meelste küla ümbruses asub RMK hallatavat metsamaad 61.6 ha (tabel 1). 0.1% asub mittemetsamaal ja sinna me metsamajandustöid ei planeeri.

99.9% on majandatavad metsad, kus metsa kasvatamine ja uuendamine toimub arvestades seadustest ja säästva metsamajandamise sertifikaatidest tulenevate piirangutega.

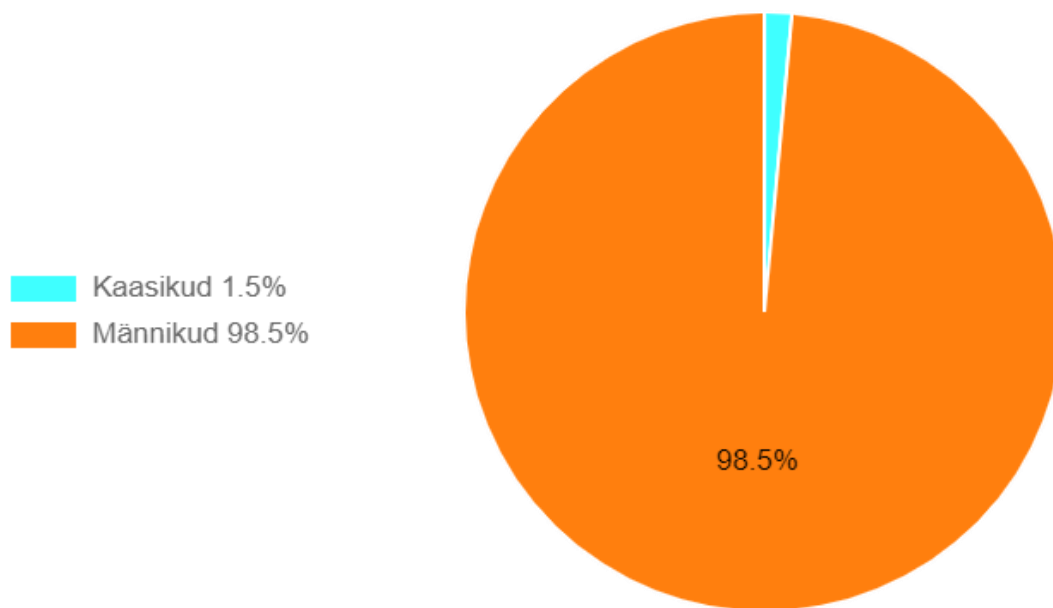
Tabel 1. Riigimetsamaa jagunemine hektarites (ha) majandamiskategooriate järgi

Rangelt kaitstav mets	-
RMK otsusega mitte majandatav mets	-
Mittemetsamaa	0.1
Kokku	0.1
Majandatav mets	61.5
Kõik kokku	61.6

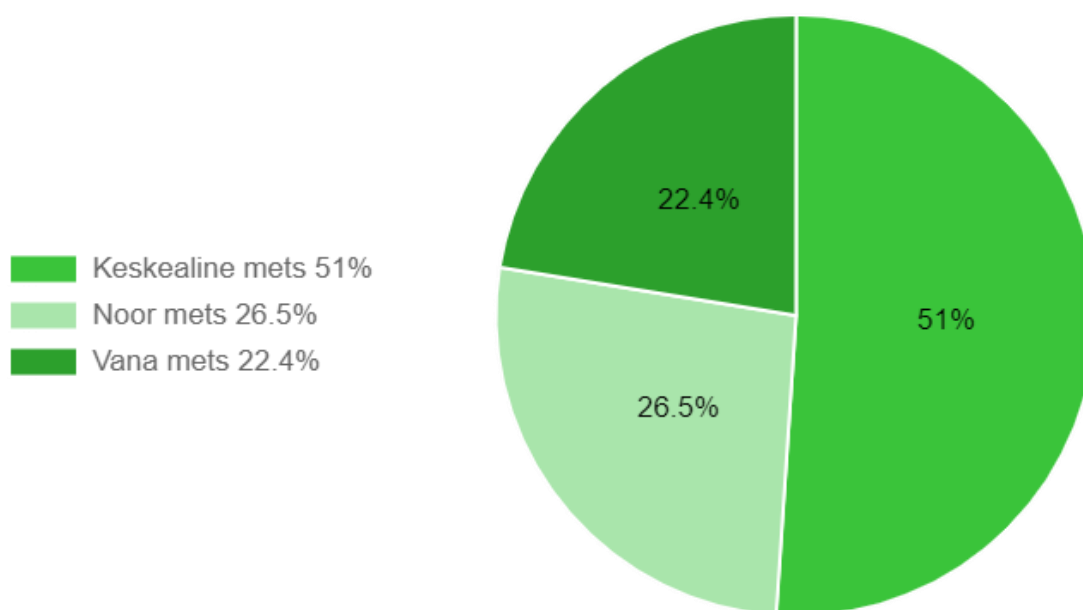
Kavaga hõlmatud metsadest valdava enamuse moodustavad männikud (joonis 2).



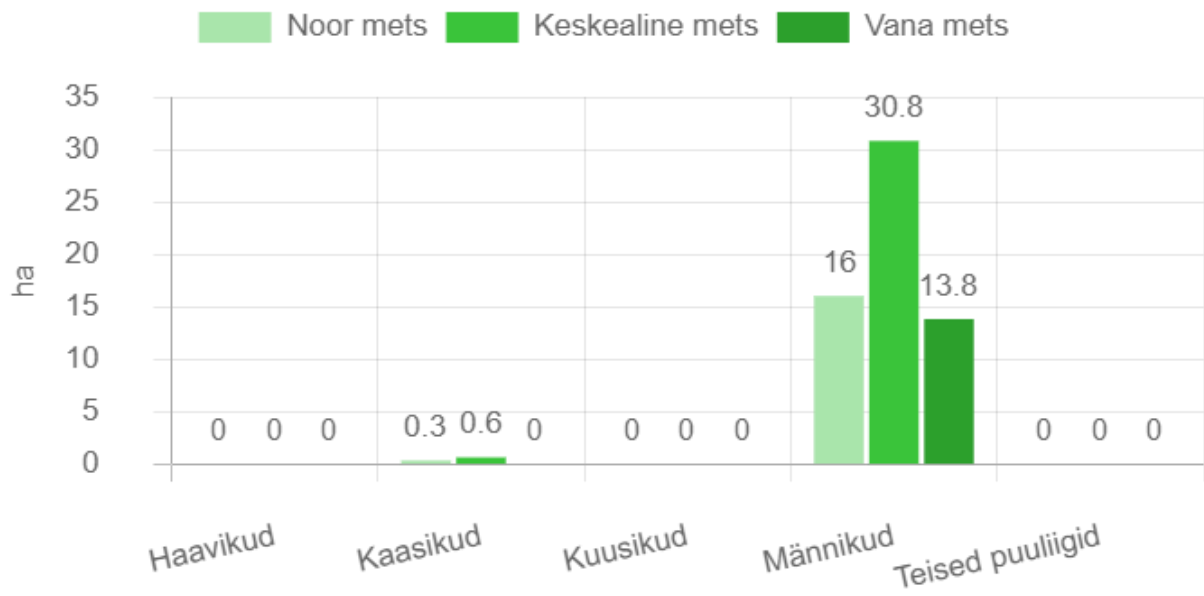
Joonis 1. Ala metsade jagunemine majandamise kategooriatesse (ha)



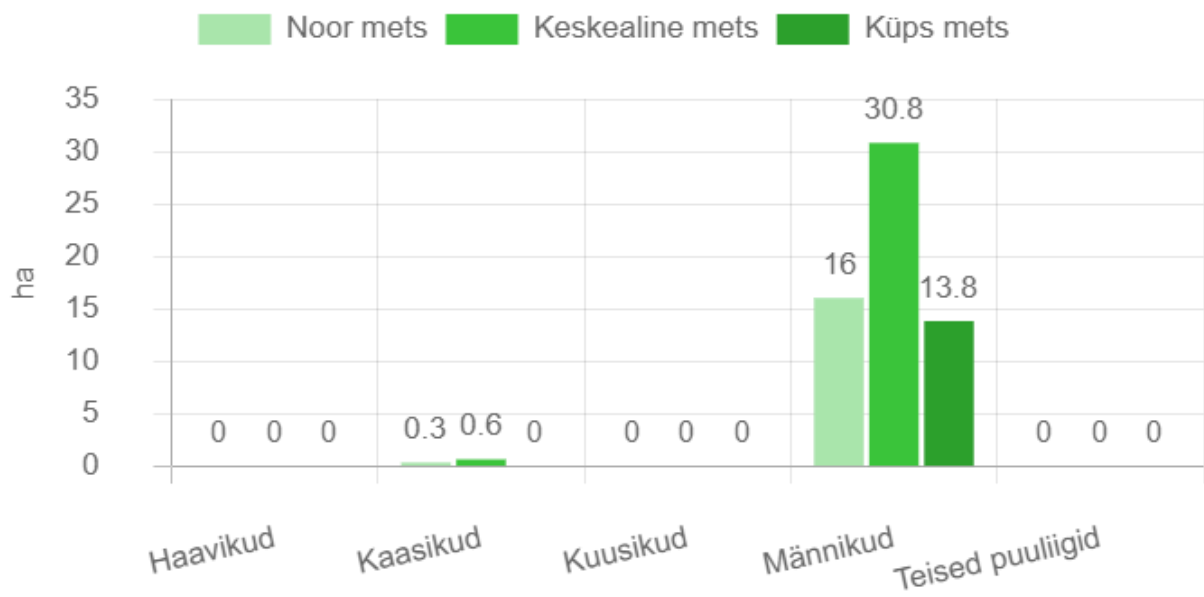
Joonis 2. Ala kõigi metsade jagunemine puuliikide kaupa (%)



Joonis 3. Ala kõigi metsade vanuseline jaotus protsentides



Joonis 4. Ala kõigi metsade vanuseline jaotus hektarites puuliikide kaupa

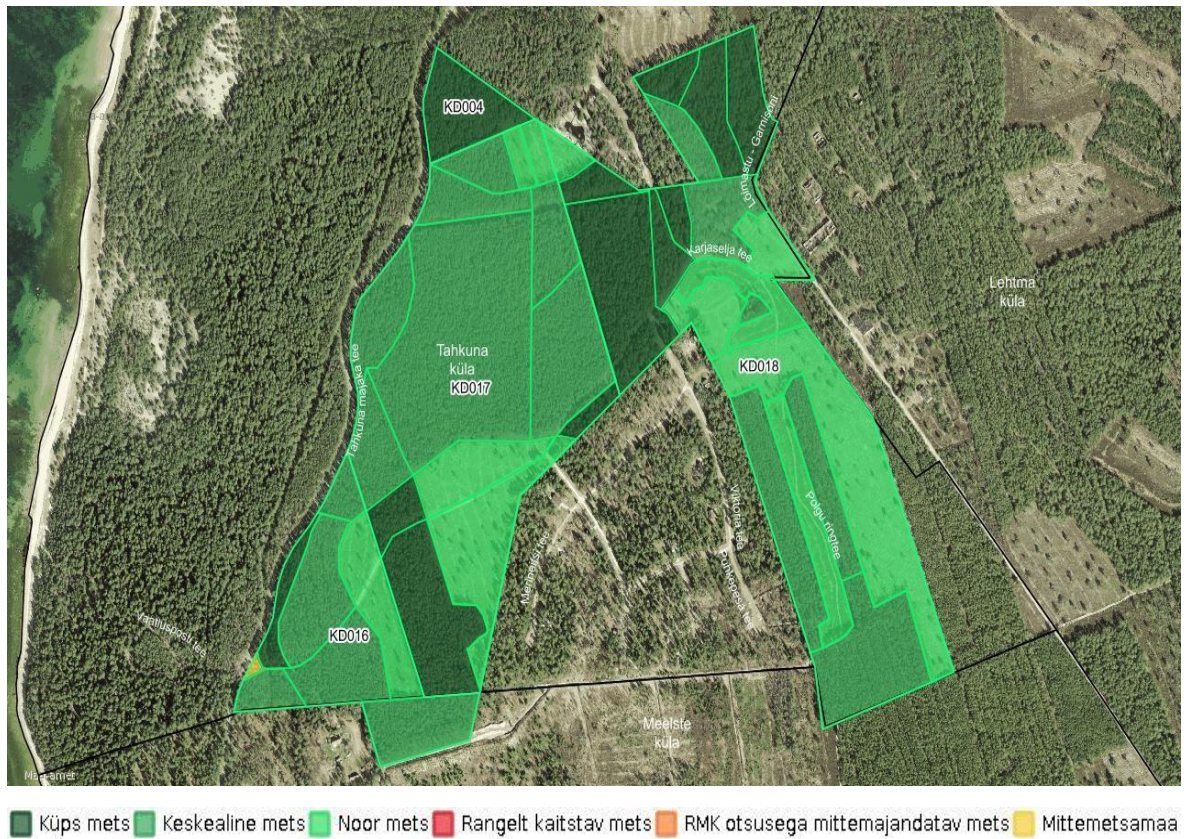


Joonis 5. Ala majandatavate metsade vanuseline jaotus hektarites puuliikide kaupa

II Üldised põhimõtted riigimetsade majandamisel

Metsi majandatakse viisil, et oleks tagatud metsade uuenemine ja mitmekülgne kasutus ka tulevikus. Tuleviku metsahoiu mõttes planeerime metsade uuendamist sihiga tagada puistute ühtlasem jagunemine vanusegruppidesse.

- Uus mets pannakse lankidel kasvama hiljemalt kahe aasta jooksul pärast raiet.
- Kõige enne raiutakse metsad, mis on vanemad või mille tervislik seisund on halb.
- Raied planeeritakse selliselt, et raiutaks võimalikult harva.
- Raielangid püütakse sobitada maastikku. Raiete puhul püütakse mitte tükeldada väljakujunenud metsamassiive ning välditakse suurte avatud vaadete tekkimist.
- Lageraie lankidega ei ületata väljakujunenud metsaradasid ja teid.
- Lageraie puhul jälgitakse selle kõrvale jääva ala olukorda. Uuel langil ei alustata lageraiega enne, kui kõrvaloleval langil kasvab ca 1 meetri kõrgune noor mets.
- Teede ja radade ääres jäetakse lageraie langile tavapärasest rohkem säilikipuid (20–70 tk/ha) või säilikuude suuremaid gruppe.
- Noortes ja keskealistes metsades tehakse hooldusraiet vastavalt metsade vajadustele.
- Eriolukordade – tormi- ja muude oluliste metsakahjustuste – tõttu tekkivatest töödest teavitab RMK kogukonda eraldi ning need võivad tuua kavandatud töödesse muudatusi.



Kaart 1. Ala metsade jagunemine vanuste ja majandamise kategooriate kaupa

III Metsade majandamise kava Merineitsi asumi ja Meelste küla riigimetsades aastatel 2021–2030

Selleks, et võrdsustada puistute vanuselist jaotust ja tagada metsade püsimine, tuleb siinseid metsi järk-järgult uuendada. RMK uuendab metsi põhimõttel, et alal saaks kasvama raiutud metsaga vähemalt samaväärne mets.

Arvestades majandatava metsa vanuselist ja puuliigilist koosseisu ning kasvutingimusi, on ala kasvavate riigimetsade uuendamiseks vaja teha lähema 10 aasta jooksul lageraieid kokku 1,6 ha ja aegjärkseid raieid 4,5 ha (tabel 2). Sellise raiete mahuga on võimalik liikuda raieküpsete, keskealiste ja noorte metsade osakaalu võrdsustamise suunas (joonis 7).

Eraldistel 11 ja 19 asendasime lageraie aegjärksete raietega nii, et esimeses järgus raiume täiuseni 40% ning teise järgu raiume täiuseni 20%.

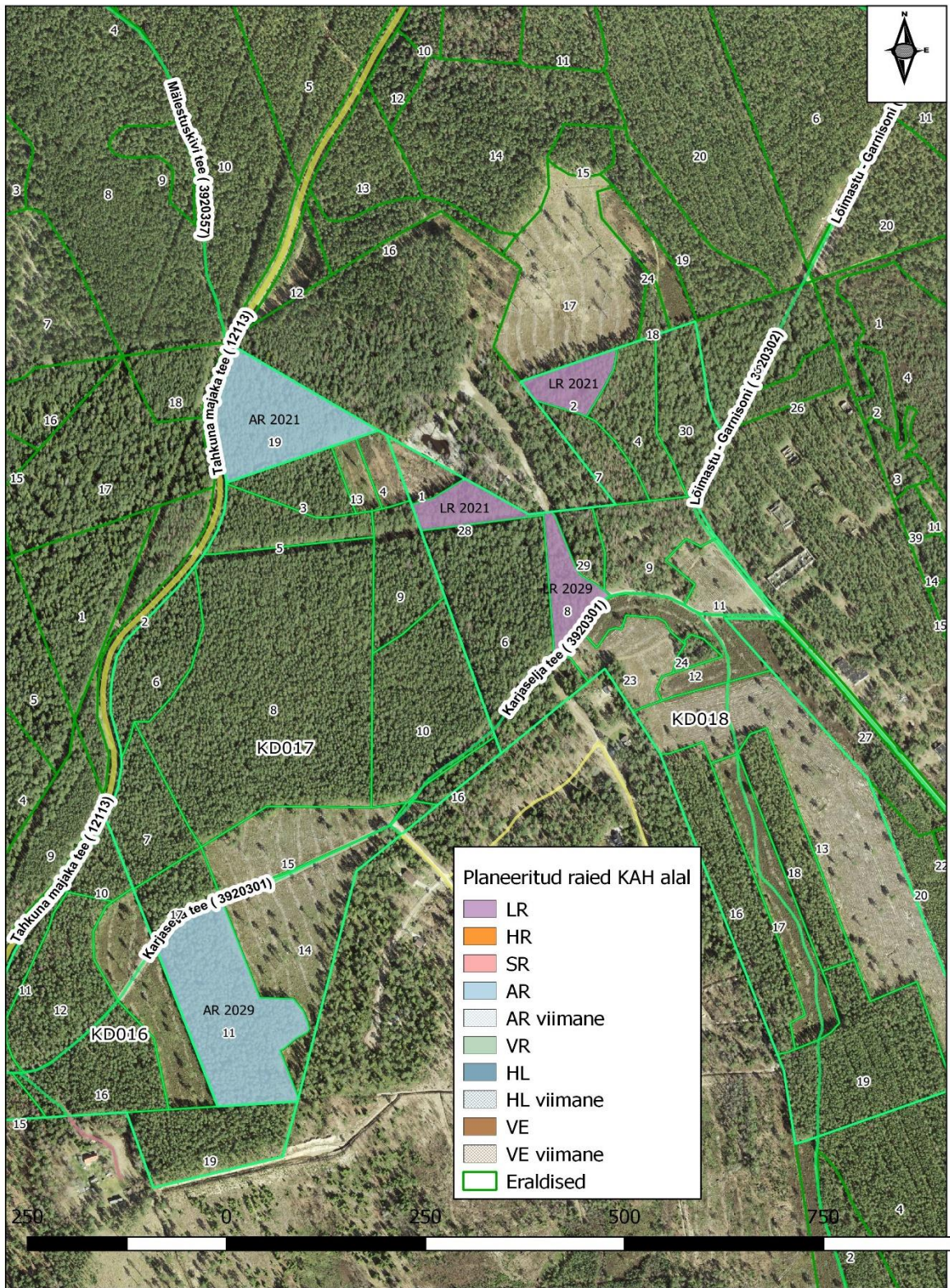
Kirdeosa eraldised 4 ja 30 jäävad raiumata. Selle asemel on kavas lageraie kõrval eraldisel 2.

Raied plaanime teha kahes etapis – aastatel 2021 ja 2029 (tabel 2, kaart 2, tabel 3).

Raiesmikuga piirneval eraldisel on lageraie piiratud Metsaseaduses par 29 lõige 9 ning Metsa majandamise eeskirjaga par 16.

Tabel 2. Raiete pindala hektarites (ha) ala riigimetsades 2021-2030

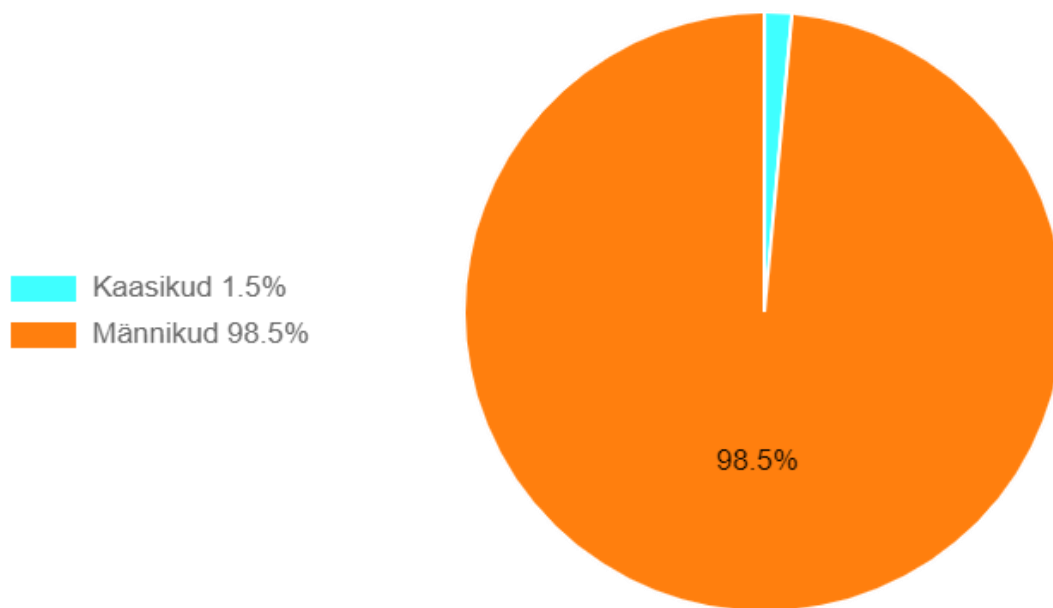
Aasta	Aegjärkne raie	Lageraie
2021	1.70	1.00
2029	2.80	0.60
Kokku	4.50	1.60



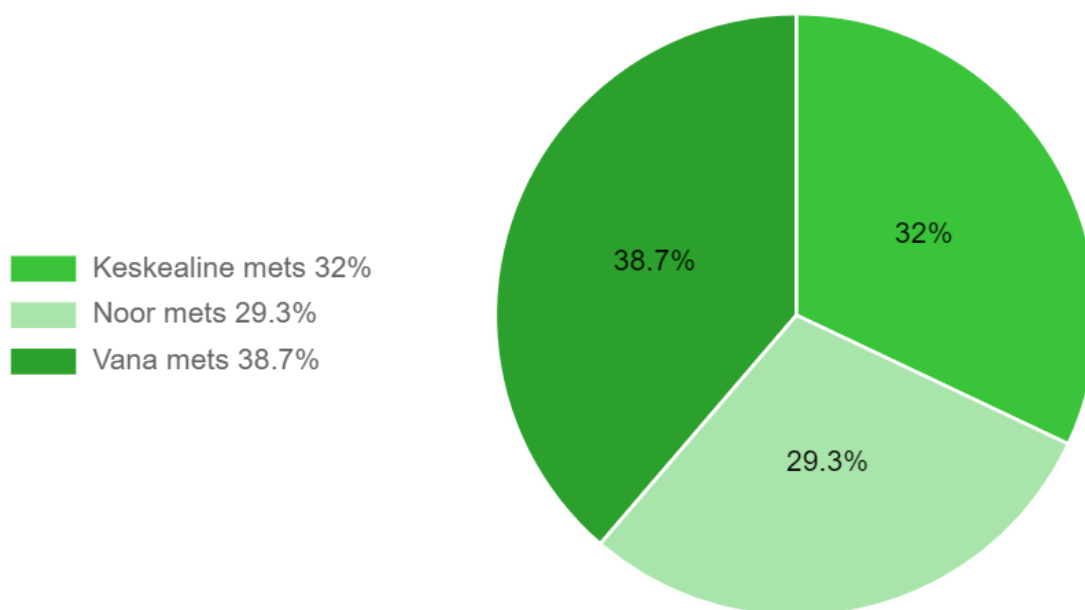
Kaart 2. Alal planeeritud raied kava kehtivuse perioodil

Tabel 3. Raiete nimekiri koos uuendatava puuliigiga Meelste küla ümbruse riigimetsades

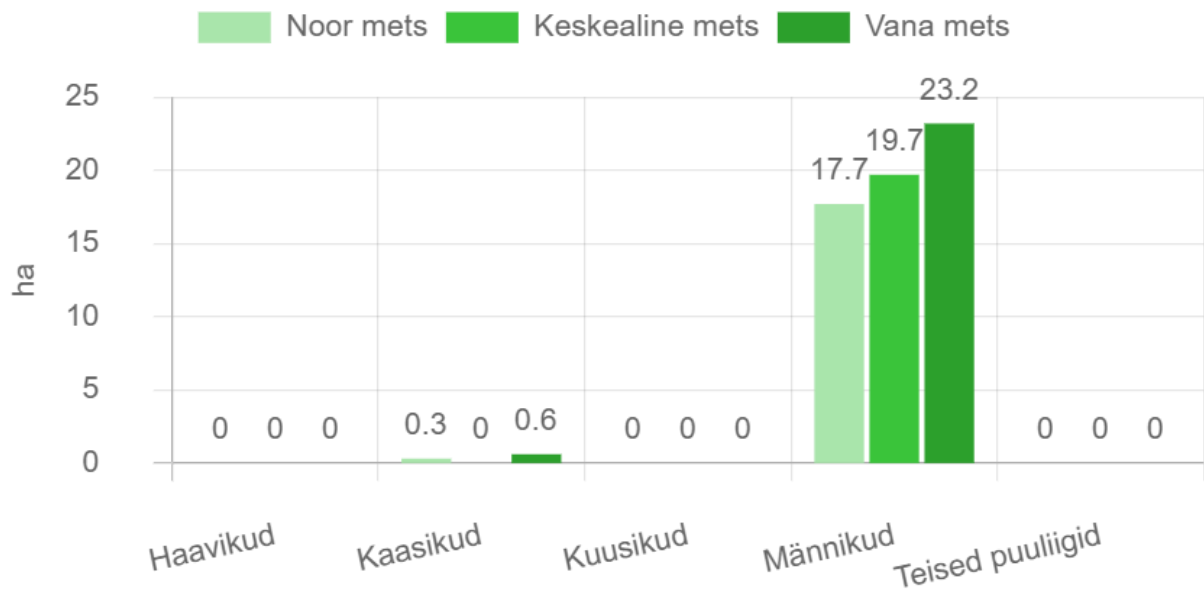
Kvartal	Eraldis	Puistu	Raieliik	Raieaasta	Uuendatav puuliik	Pindala, ha
KD004	19	Männikud	AR	2021	MA	1.7
KD017	11	Männikud	AR	2029	MA	2.8
KD018	2	Männikud	LR	2021	MA	0.5
KD018	8	Männikud	LR	2029	MA	0.6
KD018	28	Männikud	LR	2021	MA	0.5



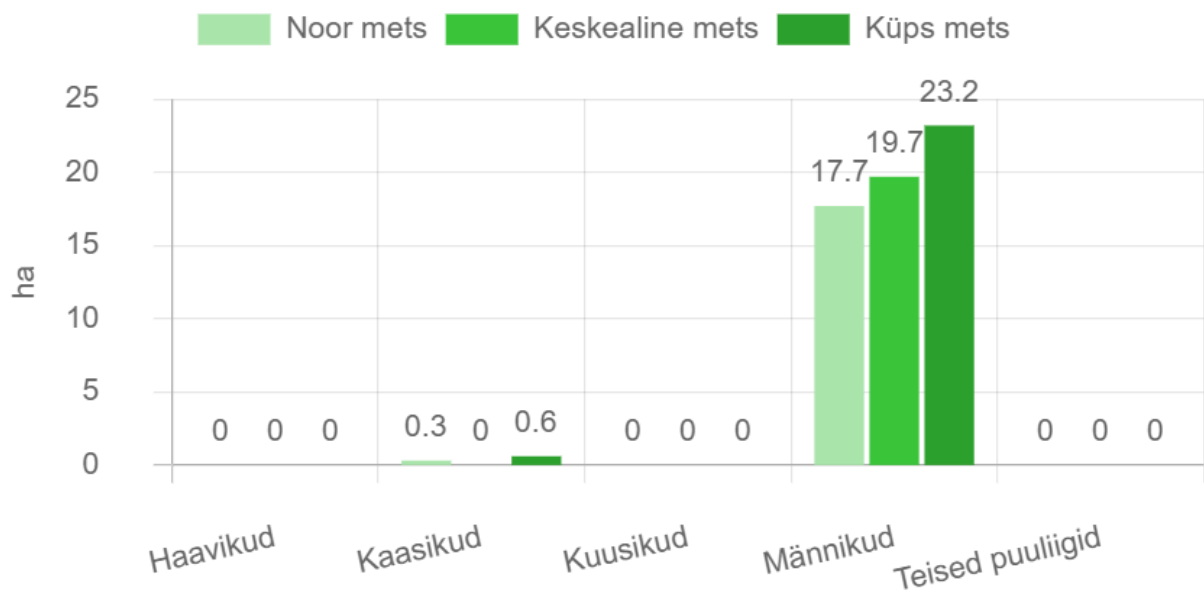
Joonis 6. Ala kõigi metsade jagunemine puuliikide kaupa (%) aastal 2030



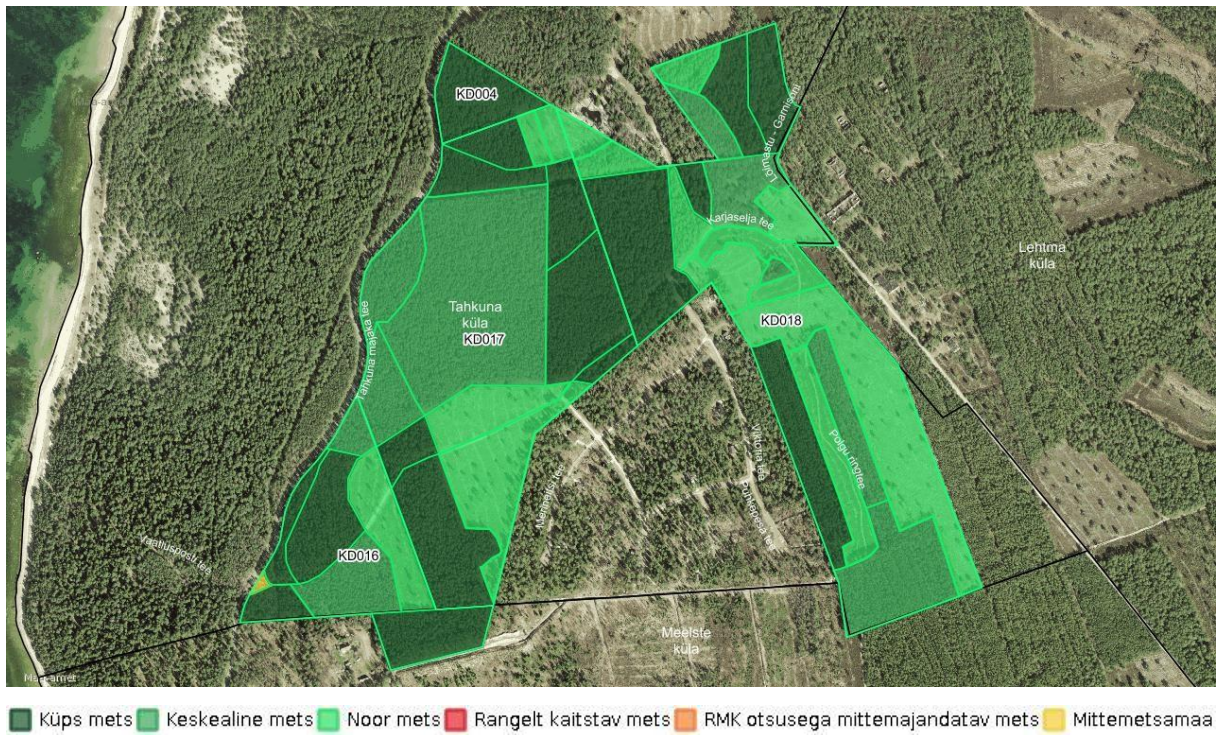
Joonis 7. Ala kõigi metsade vanuseline jaotus aastal 2030 (%)



Joonis 8. Ala kõigi metsade vanuseline jaotus aastal 2030 (%)



Joonis 9. Ala majandatavate metsade vanuseline jaotus hektarites puuliikide kaupa aastal 2030



Kaart 3. Ala metsade jagunemine vanuste ja majandamise kategooriate kaupa aastal 2030

IV Mõisted

Uuendusraiet tehakse puidu saamiseks ja uue metsa kasvatamiseks. RMK soovib säilitada meie metsade liigirikkust ja kasvatada erineva puuliigi puustuid seal, kus nad kasvavad kõige paremini.

Uuendusraie liigid on lageraie, turberaie ja valikraie.

- **Lageraie** korral raiutakse langilt ühe aasta jooksul kõik puud, välja arvatud säilikpuud, mis toetavad elurikkust ja ka looduslikku uuenumist kohapealse seemnega.
- **Turberaie** korral raiutakse mets hajali paiknevate üksikpuude või häiludena pikema aja jooksul.
- **Valikraiet** tehakse erandjuhtudel, kui seda toetavad looduslikud tingimused ja metsa on võimalik kasvatada ja kasutada püsimeetsana. Mets raiutakse üksikute puude ja väikeste häiludena.

Hooldusraiet kasutatakse elujõulise metsa kasvatamiseks.

Hooldusraie liigid on valgustusraie, harvendusraie ja sanitaarraie.

- Nooremates metsades tehakse **valgustusraiet**, mille käigus raiutakse kõik tulevaste suurde metsa mittedobivad puud ja tehakse kasvuruumi eelistatud peapuuliigile.
- Keskealistes metsades tehakse **harvendusraiet**, mille käigus tõstetakse metsa väärtust tiheduse reguleerimise teel. Harvendusraiega raiutakse enamispuuliigi kasvu segavad puud.
- Metsa halvenenud tervisliku seisundi parandamiseks tehakse **sanitaarraiet**.