

Pala Matkaradade ümbruse riigimetsa majandamise kava aastateks 2020-2030

Koostaja: Avo Jürissaar

12. oktoober 2020

Sisukord

[I Ülevaade Pala Matkaradade ümbruse metsa majandamise kavaga hõlmatud riigimetsadest](#)

[II Üldised põhimõtted riigimetsade majandamisel](#)

[III Metsade majandamise kava Pala Matkaradade ümbruse riigimetsades aastatel 2020–2030](#)

[IV Mõisted](#)

Hea lugeja!

Mets on Eesti rikkus. Meile kõigile on oluline, et meie metsad oleksid elujõulised, erinevas vanuses, mitmekesised ja terved. Selline seisund saavutatakse metsa kasvatades, kasutades, uuendades ja kaitstes. Nõnda tagame, et igal järgmisel põlvkonnal on samaväärselt meiega noort metsa, keskealist metsa ja raieküpset metsa ning võimalus kasutada nende metsadega kaasnevaid hüvesid. Erinevas vanuses mets on vajalik ka ökoloogilise mitmekesisuse tagamiseks, sest eri liigid vajavad erinevaid tingimusi ja elupaiku.

Enamus Eesti metsadest on poollooduslikud ehk inimene on need kunagi istutanud ning loodus teisi puuliike omalt poolt lisanud. Elujõulise metsa saamiseks järgnevad istutamisele metsakasvatustööd. Kui mets saab raieküpseks, siis puit raiutakse ja asemele kasvatatakse uus mets.

Metsa kasvatamise võtted on erinevad ja need olenevad kohapealsetest looduslikest tingimustest. Eesti tingimustes on kõige tulemuslikum uuendada metsa lageraiega, millega luuakse taimede kasvuks soodsad valgustingimused. Looduslikult on lageraiele sarnaseid tingimusi varem loonud põlengud ja tormid, mida täna aga esineb harvem ja väiksemal pindalal kui sada aastat tagasi.

Püsimetsamajandust pärsib Eestis enamasti metsade liigiline koosseis ja metsamuldade viljakus. Uue metsa kasvatamine vana metsa varjus on võimalik vaid väheviljakates männikutes, mida on Eestis vaid 6% metsamaast.

Metsa raiudes saame taastuvat ja keskkonnasõbralikku materjali, mida kasutame energia saamiseks, ehituses, mööblitööstuses, paberi tootmiseks ja paljuks muuks. Lisaks luuakse riigimetsas looduses liikumise võimalusi, kaitstakse loodusväärtusi ja kultuuriobjekte ning toetatakse teadusuuringuid.

Selleks, et säilitada Pala Matkaradade ümbruse metsade püsimine ja mitmekülgne kasutus ka tulevikus, oleme kokku pannud Pala Matkaradade ümbruses kasvava riigimetsa majandamise kava aastateks 2020–2030.

I Ülevaade Pala Matkaradade ümbruse metsa majandamise kavaga hõlmatud riigimetsadest

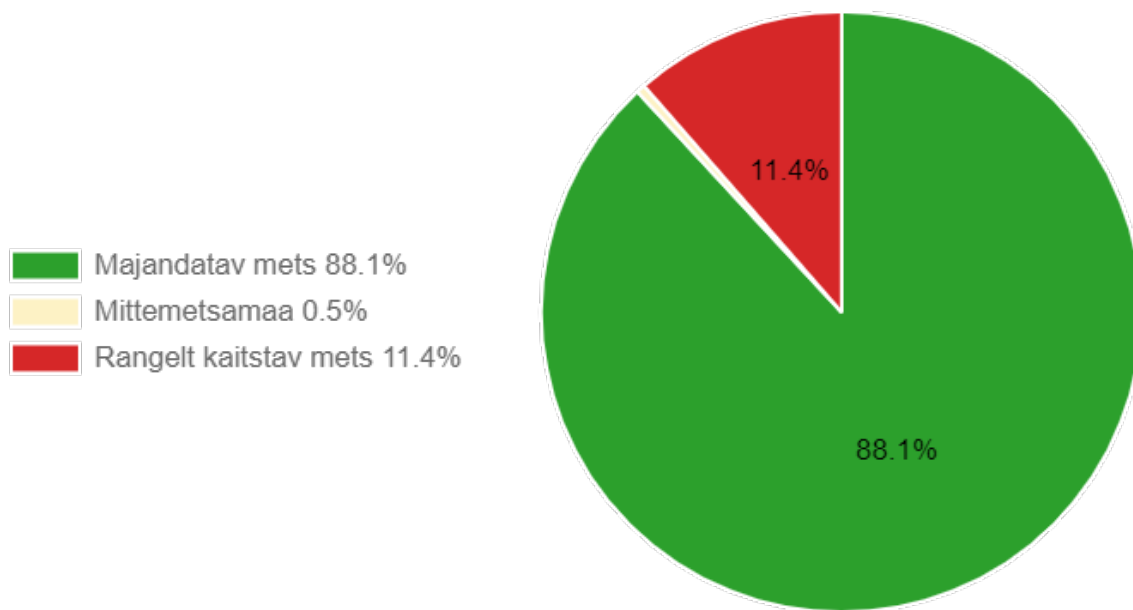
Pala Matkaradade ümbruses asub RMK hallatavat metsamaad 63,9 ha (tabel 1). Sellest 11,4 % asub looduskaitse rangeimas vööndis, kus mitte mingit metsa majandamist ei toimu.

88,1% on majandatavad metsad, kus metsa kasvatamine ja uuendamine toimub arvestades seadustest ja säästva metsamajandamise sertifikaatidest tulenevate piirangutega.

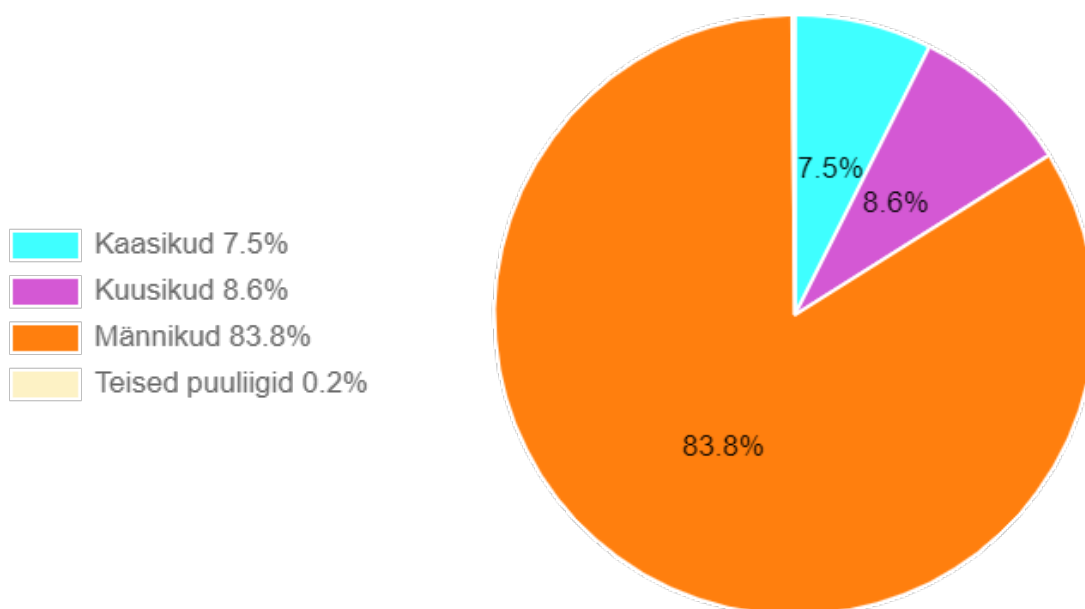
Tabel 1. Pala Matkaradade ümbruse riigimetsamaa jagunemine hektarites majandamiskategooriate järgi.

Rangelt kaitstav mets	7.3
Mittemetsamaa	0.3
Kokku	7.6
Majandatav mets	56.3
Kokku	56.3
Kõik kokku	63.9

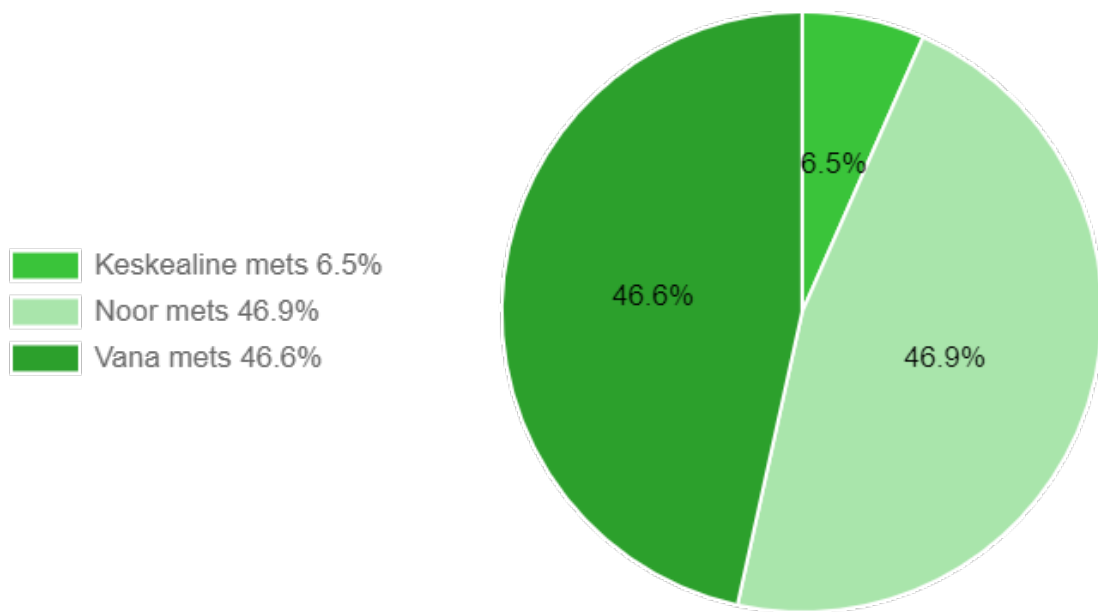
Kavaga hõlmatud metsade pindala on kokku 56,3ha. Nendest metsadest enamuse moodustavad männikud, järgnevad kuusikud ja kaasikud. Ülejäänud puuliigid on esindatud vähesel määral (joonis 2).



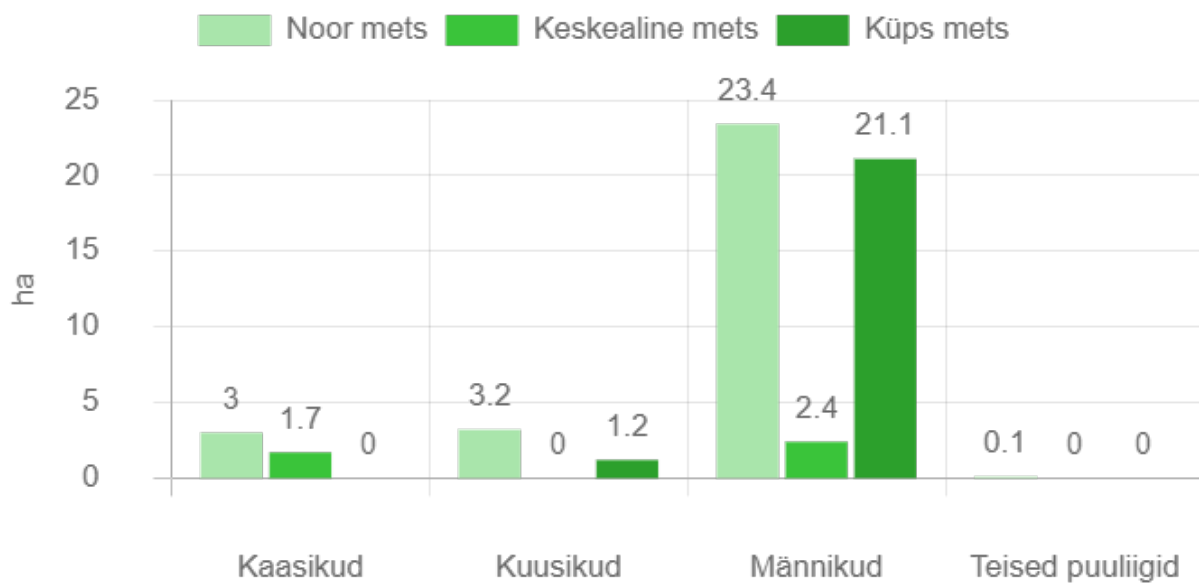
Joonis 1. Pala Matkaradade ümbruse riigimetsa jagunemine majandamise kategooriatesse.



Joonis 2. Pala Matkaradade ümbruse riigimetsa jaotus puuliikide kaupa protsentides.



Joonis 3. Pala Matkaradade ümbruse riigimetsa vanuseline jaotus protsentides.



Joonis 4. Pala Matkaradade ümbruse majandatavate metsade vanuseline jaotus hektarites puuliikide kaupa.

II Üldised põhimõtted riigimetsade majandamisel

Metsi majandatakse viisil, et oleks tagatud metsade uuenemine ja mitmekülgne kasutus ka tulevikus. Tuleviku metsahoiu mõttes planeerime metsade uuendamist sihiga tagada puistute ühtlasem jagunemine vanusegruppidesse.

Metsade majandamist tutvustatakse kogukonnale täiendavalt infokoosolekutel, mis toimuvad hiljemalt raietele eelneva aasta 1. detsembriks.

- Uus mets pannakse lankidel kasvama hiljemalt kahe aasta jooksul pärast raiet.
- Kõige enne raiutakse metsad, mis on vanemad või mille tervislik seisund on halb.
- Raied planeeritakse selliselt, et raiutaks võimalikult harva.
- Raielangid püütakse sobitada maastikku. Raiete puhul püütakse mitte tükeldada väljakujunenud metsamassiive ning välditakse suurte avatud vaadete tekkimist.
- Lageraie lankidega ei ületata väljakujunenud metsaradasid ja teid.
- Lageraie puhul jälgitakse selle kõrvale jääva ala olukorda. Uuel langil ei alustata lageraiega enne, kui kõrvaloleval langil kasvab ca 1 meetri kõrgune noor mets.
- Teede ja radade ääres jäetakse lageraie langile tavapärasest rohkem säilikipuid (20–70 tk/ha) või säilikpuude suuremaid gruppe.
- Noortes ja keskealistes metsades tehakse hooldusraiet vastavalt metsade vajadustele.
- Eriolukordade – tormi- ja muude oluliste metsakahjustuste – tõttu tekkivatest töödest teavitab RMK kogukonda eraldi ning need võivad tuua kavandatud töödesse muudatusi.

III Metsade majandamise kava Pala Matkaradade ümbruse riigimetsades aastatel 2020–2030

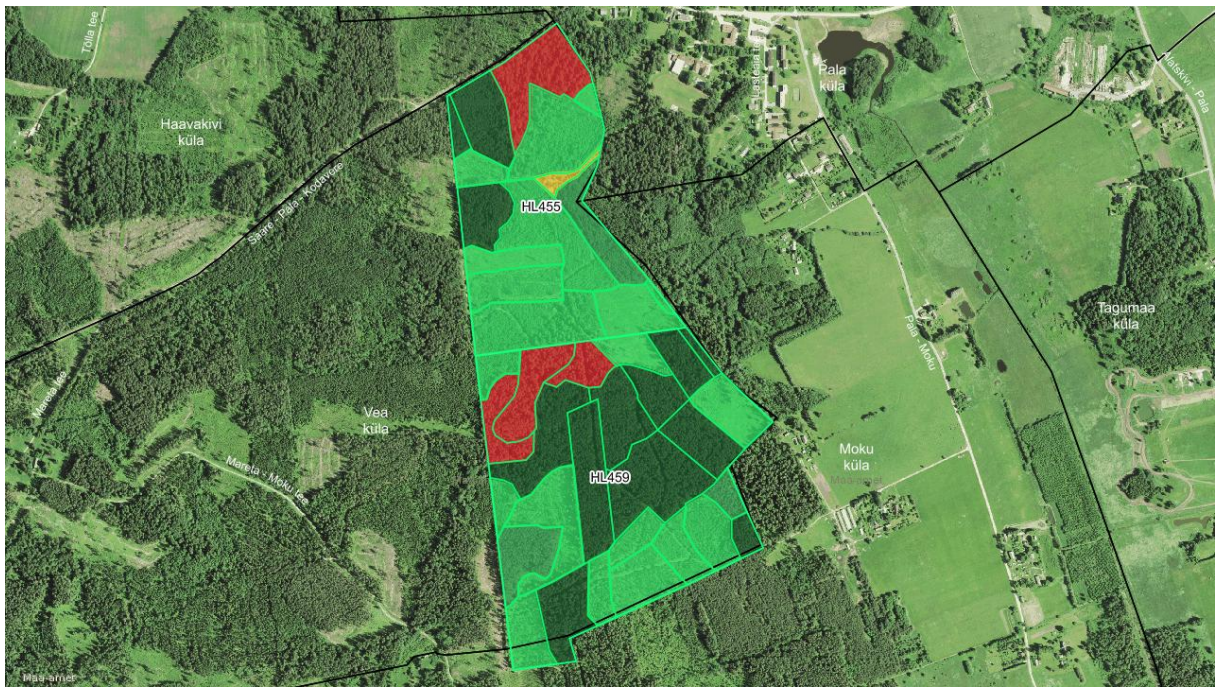
Selleks, et võrdsustada puistute vanuselist jaotust ja tagada Pala matkaradade piirkonna riigimetsa püsimine, tuleb siinseid metsi järk-järgult uuendada. RMK uuendab metsi põhimõttel, et alal saaks kasvama raiutud metsaga vähemalt samaväärne mets ja kohtades, kus see on võimalik, kasutatakse selleks turberaiet. Valdav osa Pala Matkaradade ümbruse riigimetsadest asub aga viljakatel muldadel, kus metsade uuendamine turbe- ja valikraietega ei taga metsa uuenemist samaväärsena. Turbe- ja valikraiet ei ole võimalik kasutada, sest soodsate tingimuste loomine järelkasvu tekkeks vana metsa turbe all on raskendatud. Samuti ei võimalda viljakatel muldadel vana metsa varjus hoogsalt kasvama hakkav sarapuu ja muu lehtpuuvõsa okaspuutaimel suureks kasvada. Pala Matkaradade ümbruse vanad kuuse- ja männimetsad hakkavad tasapisi looduslikult asenduma lehtpuudega ja võsastuma. Männikute uuendamiseks tuleb vähem viljakates kasvukohtades kasutada turberaiet, viljakamates kohtades lageraiet. Metsade uuendamiseks Pala Matkaradade ümbruses tuleb seetõttu kasutada maastikku sobitatud ja kohapealseid olusid arvestavat lageraiet.

Arvestades majanduspiirangutega ja majandatava metsa vanuselist ja puuliigilist koosseisu ning kasvutingimusi, on Pala Matkaradade ümbruses kasvavate riigimetsade uuendamiseks vaja teha lähema 10 aasta jooksul lageraiet kokku 15 ha (tabel 2). Sellise raiete mahuga on võimalik liikuda raieküpsete, keskealiste ja noorte metsade osakaalu võrdsustamise suunas (joonis 6).

Raiet plaanime teha kolmes etapis – 2021. aastal, 2023. aastal ja 2026. aastal. (tabel 2, kaart 2 Pala Matkaradade ümbruse riigimetsade planeeritud raiet kava kehtivuse perioodil, tabel 3).

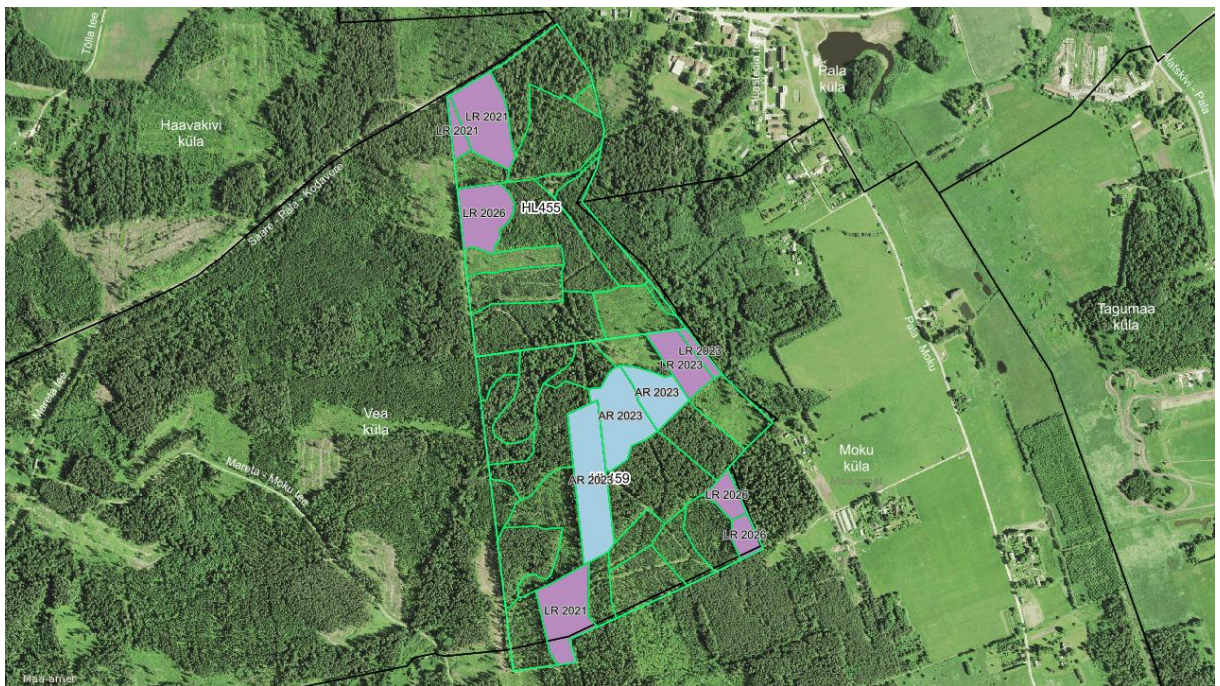
Tabel 2. Raiete pindala hektarites Pala Matkaradade ümbruse riigimetsades 2020-2030.

Aasta	Lageraiet	Aegjärkne raie
2021	4.60	0
2023	1.50	6.10
2026	2.80	0
Kokku	8.90	6.10



■ Küps mets
 ■ Keskealine mets
 ■ Noor mets
 ■ Rangelt kaitstav mets
 ■ RMK otsusega mittemajandatav mets
 ■ Mittemetsamaa

Kaart 1. Pala Matkarajad riigimetsad.

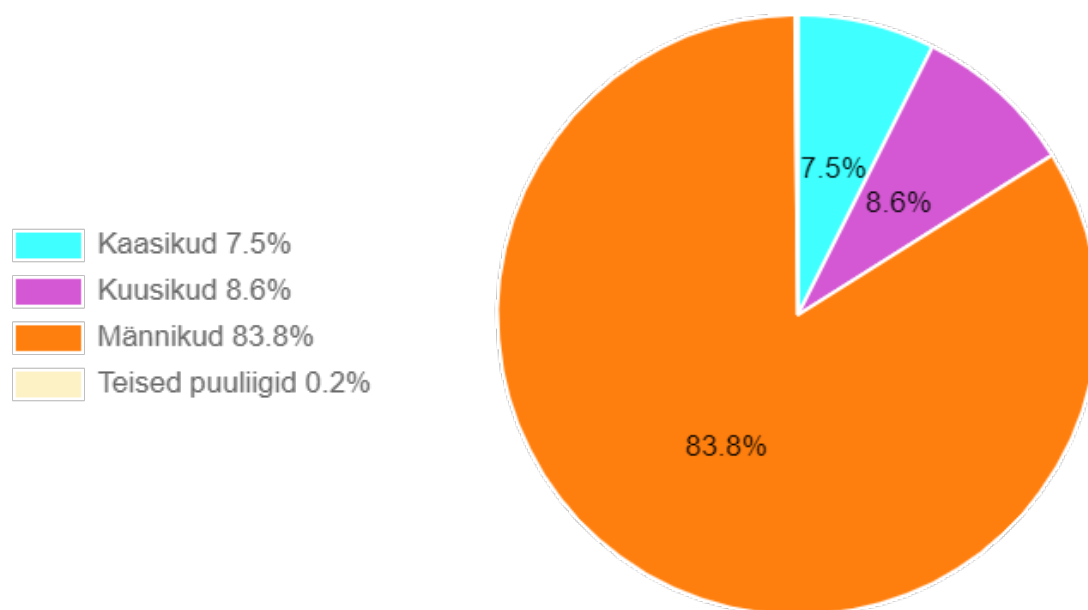


■ LR
 ■ HR
 ■ SR
 ■ AR
 AR viimane
 ■ VR
 ■ HL
 HL viimane
 ■ VE
 VE viimane

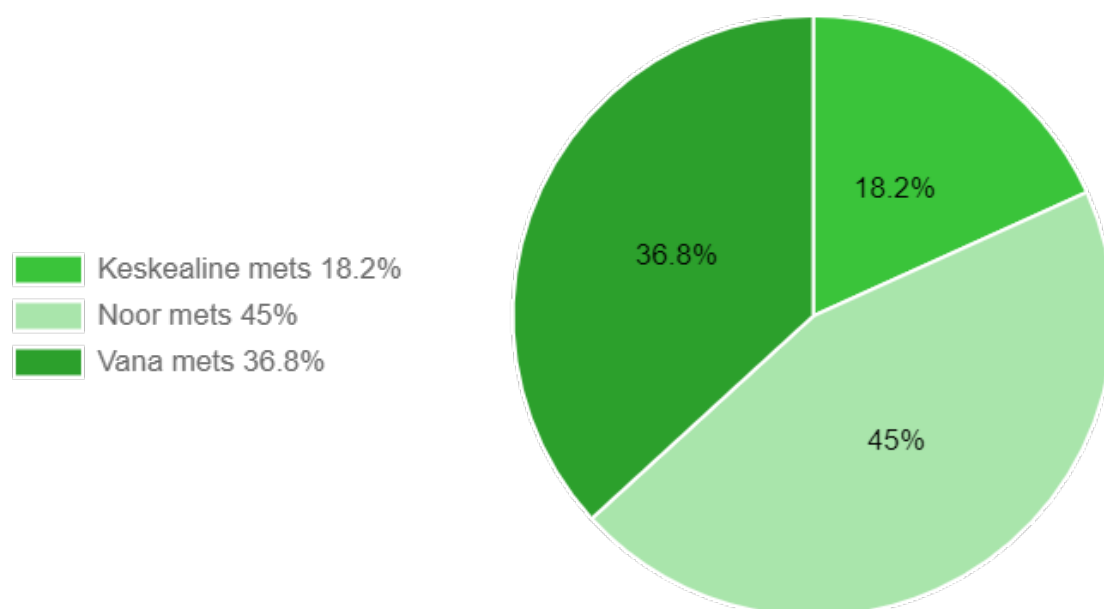
Kaart 2. Pala Matkarajade ümbruse riigimetsade planeeritud raied kava kehtivuse perioodil.

Tabel 3. Raiete nimekiri koos uuendatava puuliigiga Pala Matkaradade ümbruse riigimetsades.

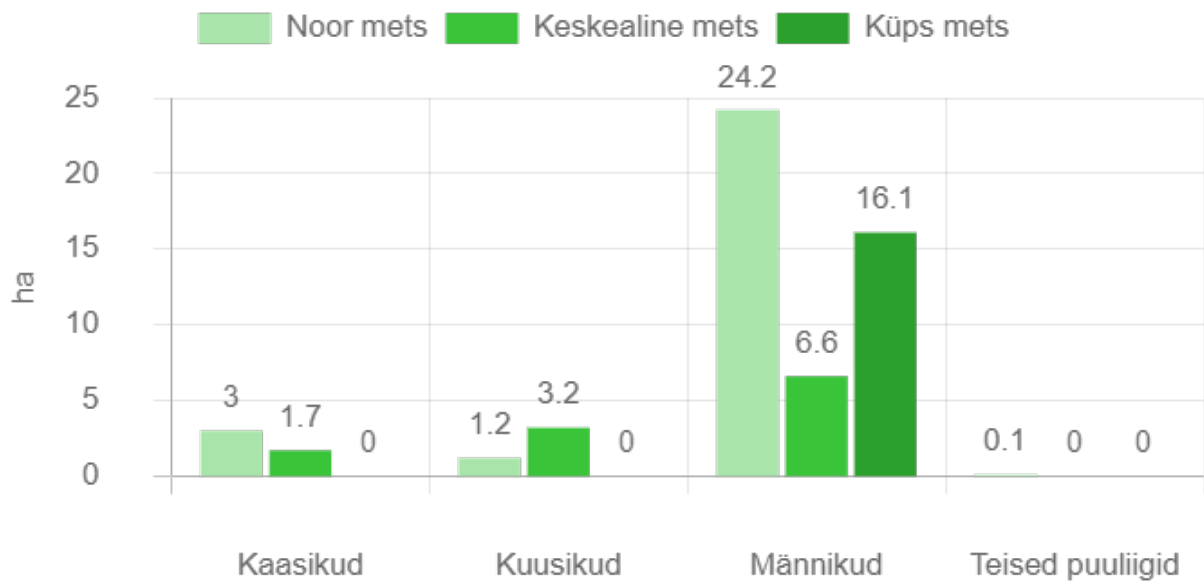
Kvartal	Eraldis	Puistu	Raieliik	Raieaasta	Uuendatav puuliik	Pindala, ha
HL455	1	Männikud	LR	2021	MA	0.4
HL455	2	Männikud	LR	2021	MA	2.2
HL455	7	Männikud	LR	2026	MA	1.7
HL459	4	Männikud	LR	2023	MA	0.3
HL459	11	Männikud	AR	2023	-	2.8
HL459	12	Männikud	AR	2023	-	2.1
HL459	16	Männikud	LR	2021	MA	2
HL459	21	Männikud	LR	2026	MA	0.6
HL459	22	Männikud	LR	2026	MA	0.5
HL459	25	Kuusikud	LR	2023	KU	1.2
HL459	26	Männikud	AR	2023	-	1.2



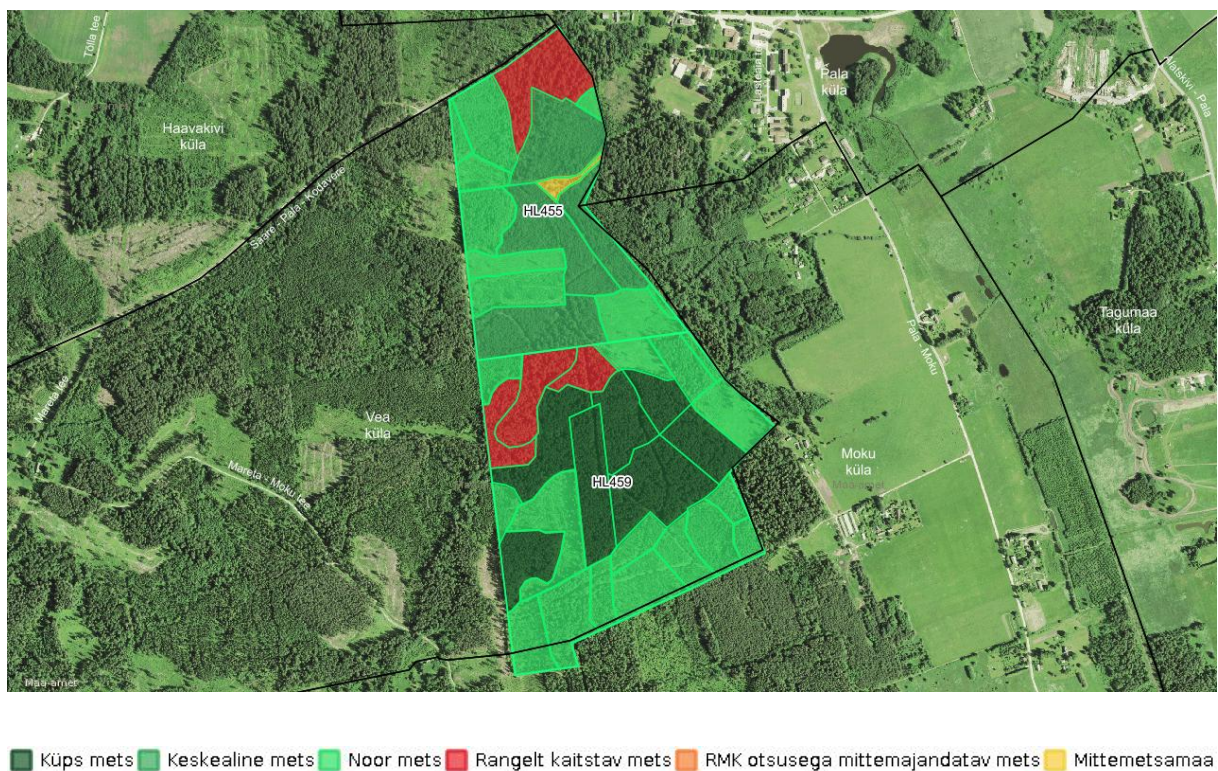
Joonis 5. Pala Matkaradade ümbruse riigimetsa jaotus puuliikide kaupa protsentides aastal 2030.



Joonis 6. Pala Matkaradade ümbruse riigimetsa vanuseline jaotus protsentides aastal 2030.



Joonis 7. Pala Matkaradade ümbruse riigimetsa vanuseline jaotus hektarites puuliikide kaupa aastal 2030.



Kaart 3. Pala Matkarajad riigimetsad aastal 2030.

IV Mõisted

Uuendusraiet tehakse puidu saamiseks ja uue metsa kasvatamiseks. RMK soovib säilitada meie metsade liigirikkust ja kasvatada erineva puuliigi puistuid seal, kus nad kasvavad kõige paremini.

Uuendusraie liigid on lageraie, turberaie ja valikraie.

- **Lageraie** korral raiutakse langilt ühe aasta jooksul kõik puud, välja arvatud säilikpuud, mis toetavad elurikkust ja ka looduslikku uuenemist kohapealse seemnega.
- **Turberaie** korral raiutakse mets hajali paiknevate üksikpuude või häiludena pikema aja jooksul.
- **Valikraiet** tehakse erandjuhtudel, kui seda toetavad looduslikud tingimused ja metsa on võimalik kasvatada ja kasutada püsimeetsana. Mets raiutakse üksikute puude ja väikeste häiludena.

Hooldusraiet kasutatakse elujõulise metsa kasvatamiseks.

Hooldusraie liigid on valgustusraie, harvendusraie ja sanitaarraie.

- Nooremates metsades tehakse **valgustusraiet**, mille käigus raiutakse kõik tulevaste suurde metsa mittesobivad puud ja tehakse kasvuruumi eelistatud peapuuliigile.
- Vanemates metsades tehakse **harvendusraiet**, mille käigus tõstetakse metsa väärtust tiheduse reguleerimise teel. Harvendusraiega raiutakse enamusepuuliigi kasvu segavad puud.
- Metsa halvenenud tervisliku seisundi parandamiseks tehakse **sanitaarraiet**.