

**Põlvamaa, Põlva vald**

**Aarna metsa**

**majandamise kava aastateks 2021-2030**

**Projekt**

**Koostaja: Tiit Timberg**

**20. aprill 2021**

# Sisukord

[I Ülevaade Aarna metsa majandamise kavaga hõlmatud riigimetsadest](#) 3

[II Üldised põhimõtted riigimetsade majandamisel](#) 7

[III Metsade majandamise kava aastateks 2021–2030](#) 8

[IV Mõisted](#) 14

## **Hea lugeja!**

Mets on Eesti rikkus. Meile kõigile on oluline, et meie metsad oleksid elujõulised, erinevas vanuses, mitmekesised ja terved. Selline seisund saavutatakse metsa kasvatades, kasutades, uuendades ja kaitstes. Nõnda tagame, et igal järgmisel põlvkonnal on samaväärselt meiega noort metsa, keskealist metsa ja raieküpset metsa ning võimalus kasutada nende metsadega kaasnevaid hüvesid. Erinevas vanuses mets on vajalik ka ökoloogilise mitmekesisuse tagamiseks, sest eri liigid vajavad erinevaid tingimusi ja elupaiku.

Enamus Eesti metsadest on poollooduslikud ehk inimene on need kunagi istutanud ning loodus teisi puuliike omalt poolt lisanud. Elujõulise metsa saamiseks järgnevad istutamisele metsakasvatustööd. Kui mets saab raieküpseks, siis puit raiutakse ja asemele kasvatatakse uus mets.

Metsa kasvatamise võtted on erinevad ja need olenevad kohapealsetest looduslikest tingimustest. Eesti tingimustes on kõige tulemuslikum uuendada metsa lageraiega, millega luuakse taimede kasvuks soodsad valgustingimused. Looduslikult on lageraiele sarnaseid tingimusi varem loonud põlengud ja tormid, mida täna aga esineb harvem ja väiksemal pindalal kui sada aastat tagasi.

Püsimetsamajandust pärsib Eestis enamasti metsade liigiline koosseis ja metsamuldade viljakus. Uue metsa kasvatamine vana metsa varjus on võimalik vaid väheviljakates männikutes, mida on Eestis vaid 6% metsamaast.

Metsa raiudes saame taastuvat ja keskkonnasõbralikku materjali, mida kasutame energia saamiseks, ehituses, mööblitööstuses, paberi tootmiseks ja paljuks muuks. Lisaks luuakse riigimetsas looduses liikumise võimalusi, kaitstakse loodusväärtusi ja kultuuriobjekte ning toetatakse teadusuuringuid.

Selleks, et säilitada Aarna metsade püsimine ja mitmekülgne kasutus ka tulevikus, oleme kokku pannud Aarna küla ümbruses kasvava riigimetsa majandamise kava aastateks 2021–2030.

# I Ülevaade Aarna metsa majandamise kavaga hõlmatud riigimetsadest

Aarna küla ümbruses asub RMK hallatavat metsamaad 17.1 ha (Tabel 1). Vääriselupaikadena (VEP) on 2.8 ha metsa looduskaitse rangeimas vööndis, kus metsa majandamist ei toimu. Pärandkultuuri objekt, **Aarnapalo ristimets**, jääb rangelt kaitstava vääriselupaiga piiridesse (Kaart 1).

Majandatavat metsa on 13,8 ha, kus metsa kasvatamine ja uuendamine toimub arvestades seadustest ja säästva metsamajandamise sertifikaatidest tulenevate piirangutega.

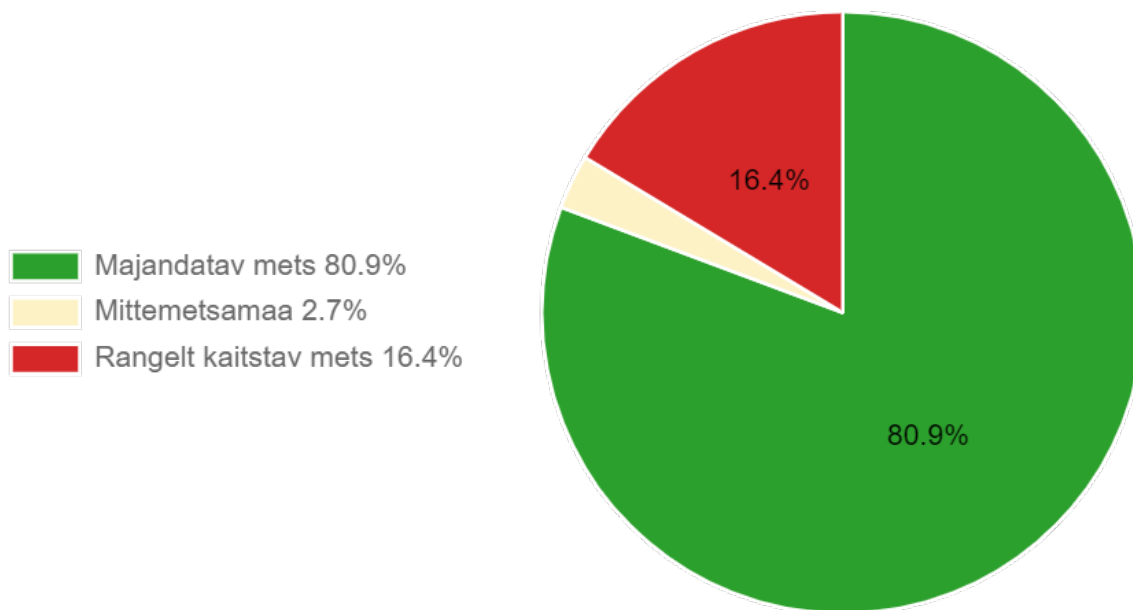
Joonisel 1 on toodud metsade jagunemine kategooriate osakaalu alusel.

**Tabel 1.** Riigimetsamaa jagunemine hektarites (ha).

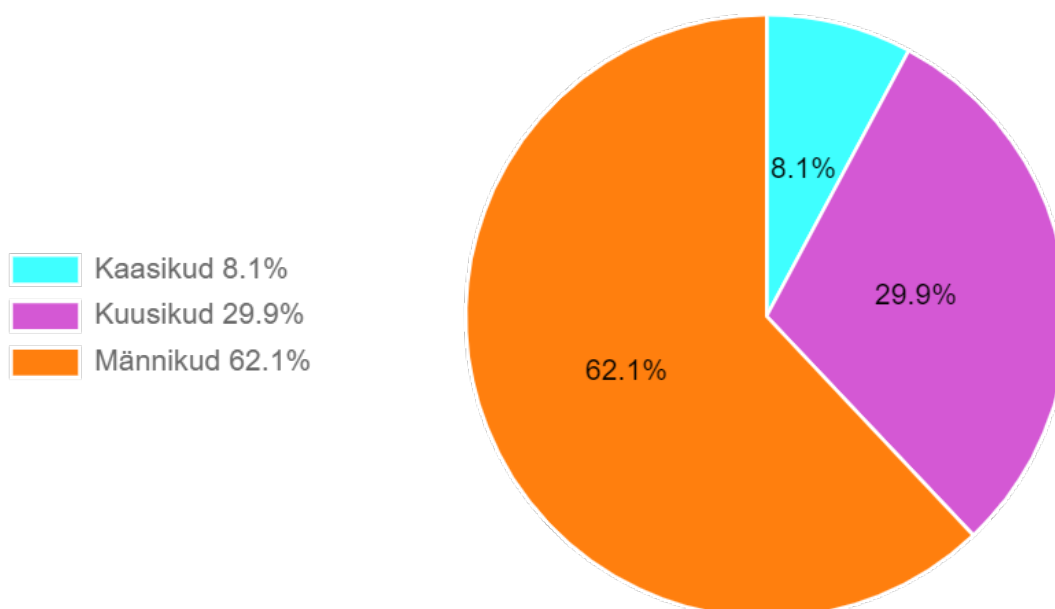
|                                   |             |
|-----------------------------------|-------------|
| Rangelt kaitstav mets / VEP       | 2.8         |
| RMK otsusega mittemajandatav mets | -           |
| Mittemetsamaa                     | 0.5         |
| <b>Kokku</b>                      | <b>3.3</b>  |
| Majandatav mets                   | 13.8        |
| <b>Kõik kokku</b>                 | <b>17.1</b> |

Kavaga hõlmatud metsade pindala on kokku 17.1 ha. Nendest metsadest enamuse moodustavad männikud, järgnevad kuusikud ja kaasikud (Joonis 2).

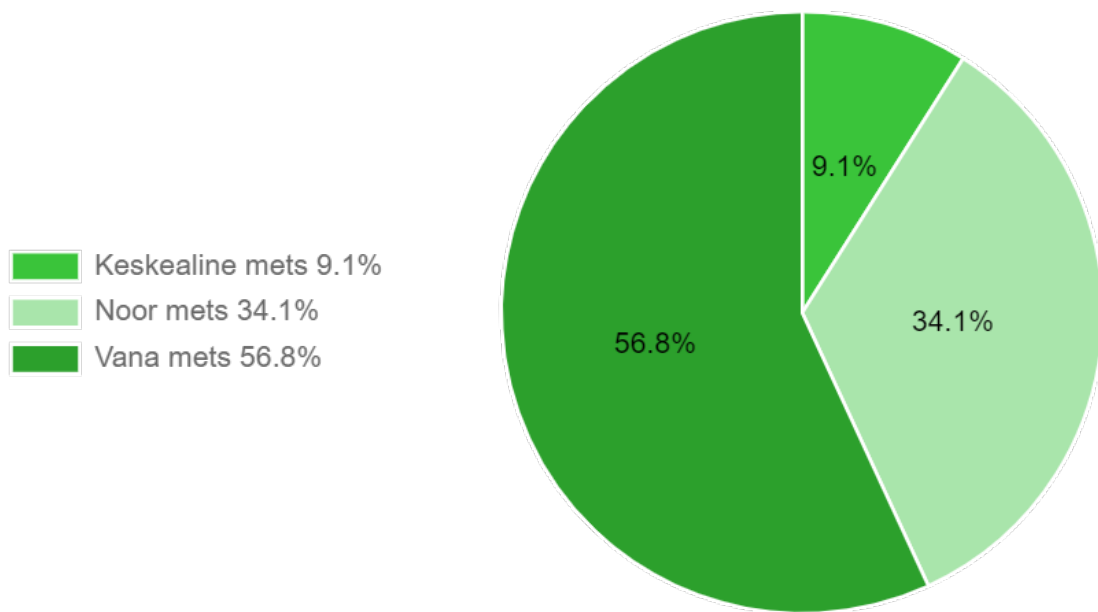
Metsade vanuselisest jaotusest annavad ülevaate joonised 3-5.



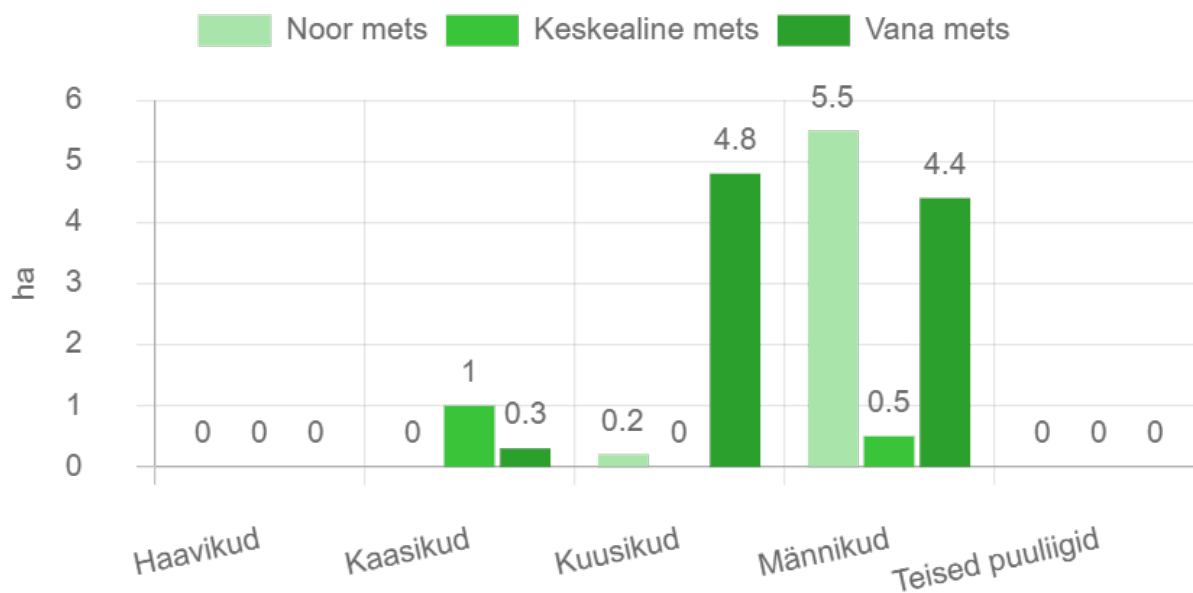
**Joonis 1.** Ala metsade jagunemine majandamise kategooriatesse (ha) aastal 2021.



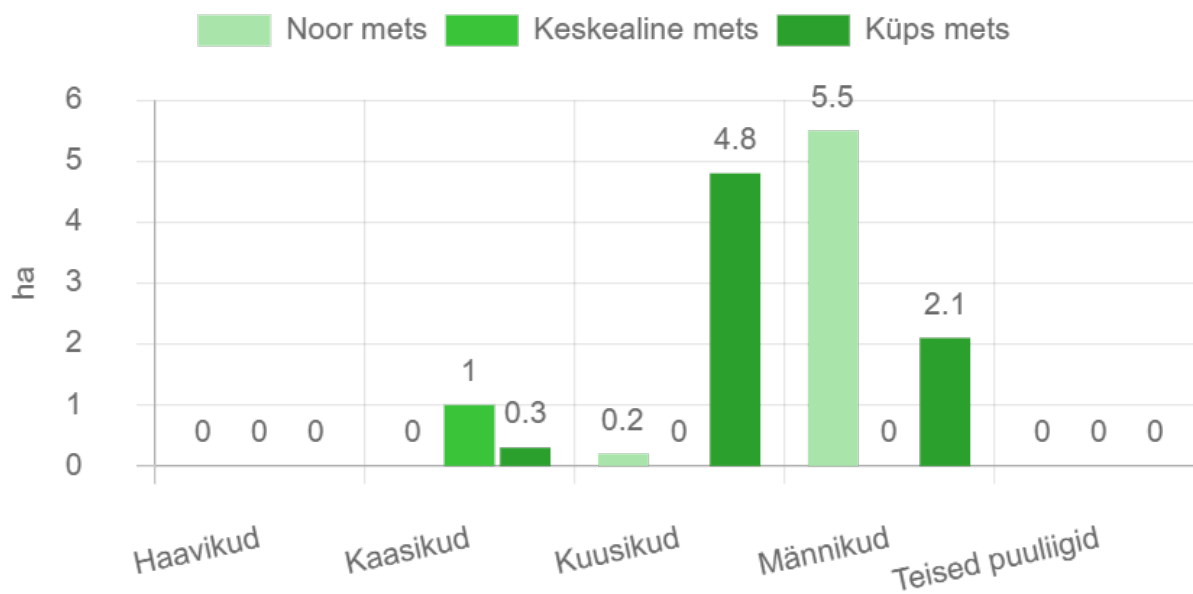
**Joonis 2.** Ala kõigi metsade jagunemine puuliikide kaupa (%) aastal 2021.



**Joonis 3.** Ala kõigi metsade vanuseline jaotus (%) aastal 2021.



**Joonis 4.** Ala kõigi metsade vanuseline jaotus (ha) puuliikide kaupa aastal 2021.



**Joonis 5.** Ala majandatavate metsade vanuseline jaotus (ha) puuliikide kaupa aastal 2021.

## II Üldised põhimõtted riigimetsade majandamisel

Metsi majandatakse viisil, et oleks tagatud metsade uuenemine ja mitmekülgne kasutus ka tulevikus. Tuleviku metsahoiu mõttes planeerime metsade uuendamist sihiga tagada puistute ühtlasem jagunemine vanusegruppidesse.

- Uus mets pannakse lankidel kasvama hiljemalt kahe aasta jooksul pärast raiet.
- Kõige enne raiutakse metsad, mis on vanemad või mille tervislik seisund on halb.
- Raied planeeritakse selliselt, et raiutaks võimalikult harva.
- Raielangid püütakse sobitada maastikku. Raiete puhul püütakse mitte tükeldada väljakujunenud metsamassiive ning välditakse suurte avatud vaadete tekkimist.
- Lageraie lankidega ei ületata väljakujunenud metsaradasid ja teid.
- Lageraie puhul jälgitakse selle kõrvale jääva ala olukorda. Uuel langil ei alustata lageraiega enne, kui kõrvaloleval langil kasvab ca 1 meetri kõrgune noor mets.
- Teede ja radade ääres jäetakse lageraie langile tavapärasest rohkem säilikpuid (20–70 tk/ha) või säilikpuude suuremaid gruppe.
- Noortes ja keskealistes metsades tehakse hooldusraiet vastavalt metsade vajadustele.
- Eriolukordade – tormi- ja muude oluliste metsakahjustuste – tõttu tekkivatest töödest teavitab RMK kogukonda eraldi ning need võivad tuua kavandatud töödese muudatusi.



### III Metsade majandamise kava aastateks 2021–2030

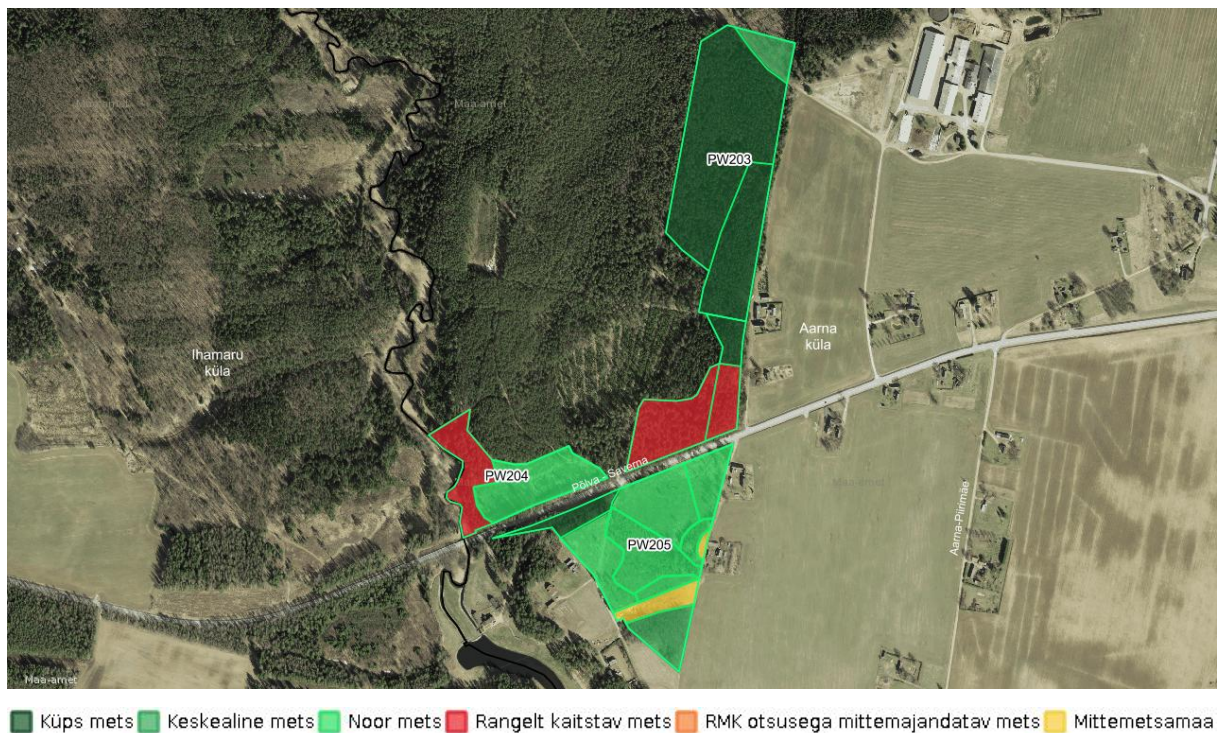
Selleks, et võrdsustada puistute vanuselist jaotust ja tagada Aarna piirkonna püsimine, tuleb siinseid metsi järk-järgult uuendada. RMK uuendab metsi põhimõttel, et alal saaks kasvama raiutud metsaga vähemalt samaväärne mets ja kohtades, kus see on võimalik, kasutatakse selleks turberaiet. Valdav osa Aarna riigimetsadest asub aga viljakatel muldadel, kus metsade uuendamine turbe- ja valikraietega ei taga metsa uuenemist samaväärsena. Turbe- ja valikraiet ei ole võimalik kasutada, sest Aarna metsad ei vasta neile raietele Metsaseaduses seatud eeldustele ja piirangutele. Samuti ei võimalda viljakatel muldadel vana metsa varjus hoogsalt kasvama hakkav sarapuu ja muu lehtpuuvõsa kuusetaimel suureks kasvada. Aarna ümbruse vanad kuusikud juba hakkavad tasapisi looduslikult asenduma lehtpuudega ja võsastuma. Elujõulise kuusiku tihedusest on Aarna ümbruse riigimetsade kuusikutes säilinud veel 29.9% ja lagunemine kestab edasi. Kuusikute uuendamiseks Aarna ümbruses tuleb seetõttu kasutada maastikku sobitatud ja kohapealseid olusid arvestavat lageraiet.

Arvestades majanduspiirangutega ja majandatava metsa vanuselist ja puuliigilist koosseisu ning kasvutingimusi, on Aarna ümbruses kasvavate riigimetsade uuendamiseks vaja teha lähema 10 aasta jooksul lageraieid kokku 4.8 ha (Tabel 2), mis moodustab 66.7% täna raieküpsete metsade pindalast. Sellise raiete mahuga on võimalik liikuda raieküpsete, keskealiste ja noorte metsade osakaalu võrdsustamise suunas (Joonis 7).

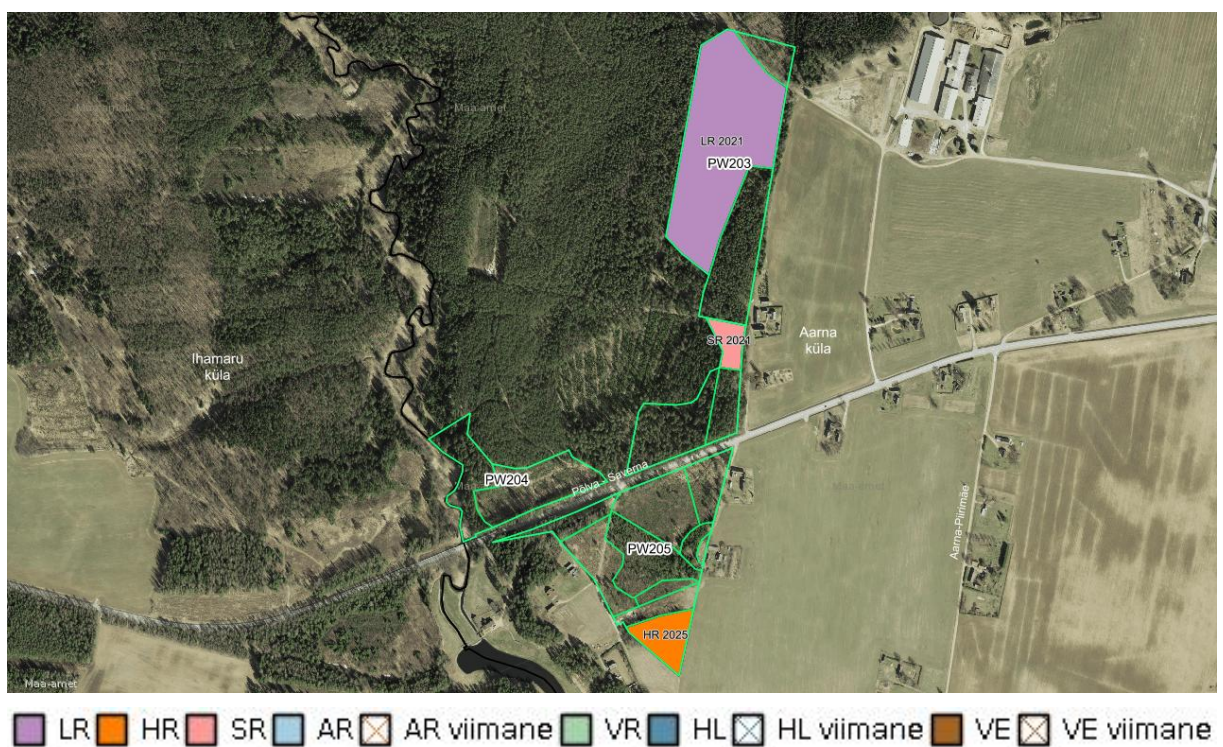
Raiet plaanime teha kahes etapis – aastatel 2021 ja 2025 (Tabel 2, Kaart Uuendusraied Aarna ümbruse metsades aastatel 2021 ja 2025 Tabel 3).

**Tabel 2.** Raiete pindala hektarites (ha).

| Aasta        | Lageraie    | Sanitaarraie | Harvendusraie |
|--------------|-------------|--------------|---------------|
| 2021         | 4.80        | 0.30         | 0             |
| 2025         | 0           | 0            | 0.60          |
| <b>Kokku</b> | <b>4.80</b> | <b>0.30</b>  | <b>0.60</b>   |



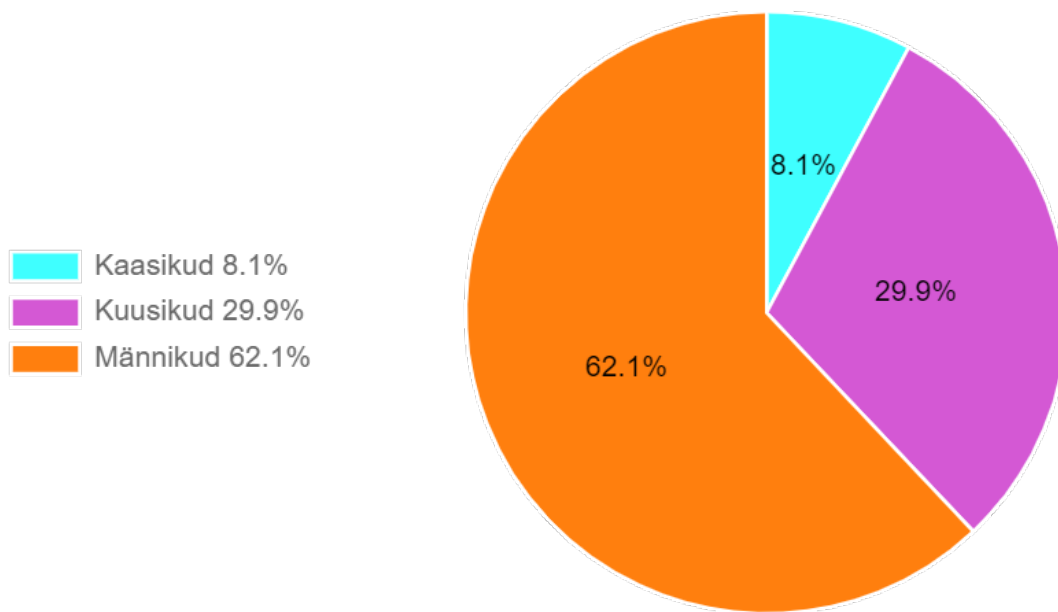
**Kaart 1.** Ala metsade jagunemine vanuste ja majandamise kategooriate kaupa.



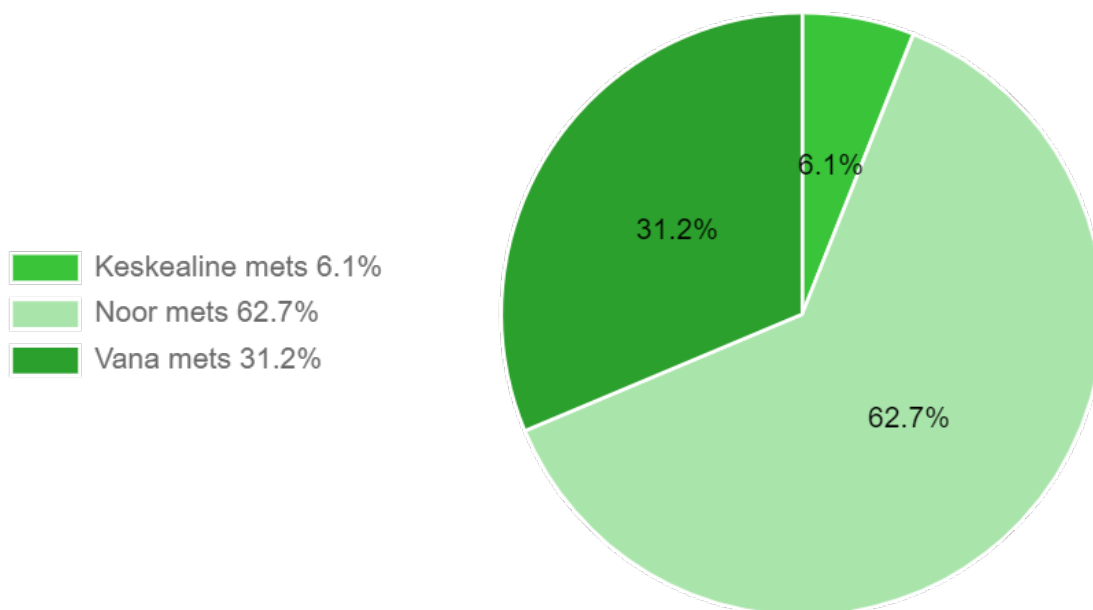
**Kaart 2.** Alal planeeritud raied kava kehtivuse perioodil.

**Tabel 3.** Raiete nimekiri koos uuendatava puuliigiga Aarna ümbruse riigimetsades.

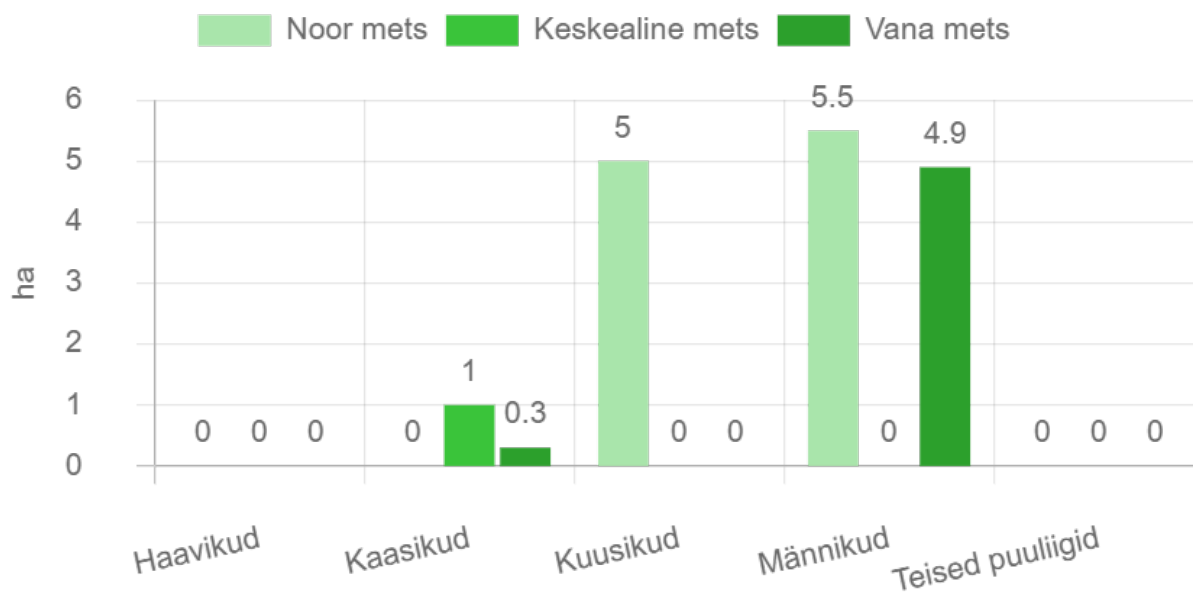
| <b>Kvartal</b> | <b>Eraldis</b> | <b>Puistu</b> | <b>Raieliik</b> | <b>Raieaasta</b> | <b>Uuendatav puuliik</b> | <b>Pindala, ha</b> |
|----------------|----------------|---------------|-----------------|------------------|--------------------------|--------------------|
| PW203          | 22             | Kuusikud      | LR              | 2021             | KU                       | 4.8                |
| PW204          | 12             | Männikud      | SR              | 2021             | -                        | 0.3                |
| PW205          | 9              | Kaasikud      | HR              | 2025             | -                        | 0.6                |



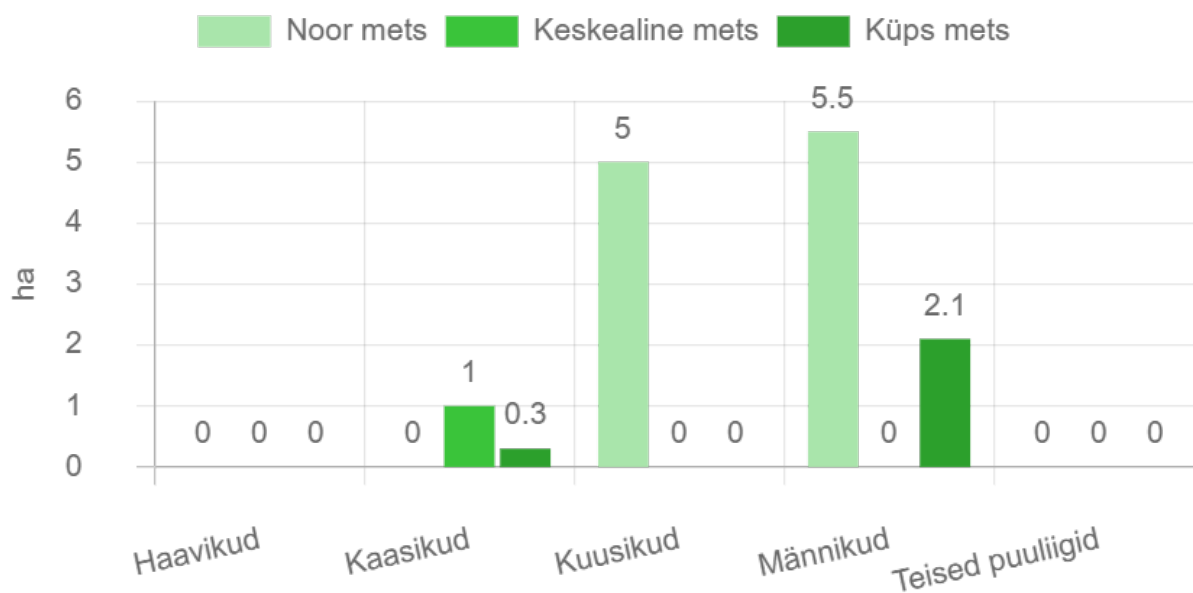
**Joonis 6.** Ala kõigi metsade jagunemine puuliikide kaupa (%) aastal 2030.



**Joonis 7.** Ala kõigi metsade vanuseline jaotus aastal 2030 (%).

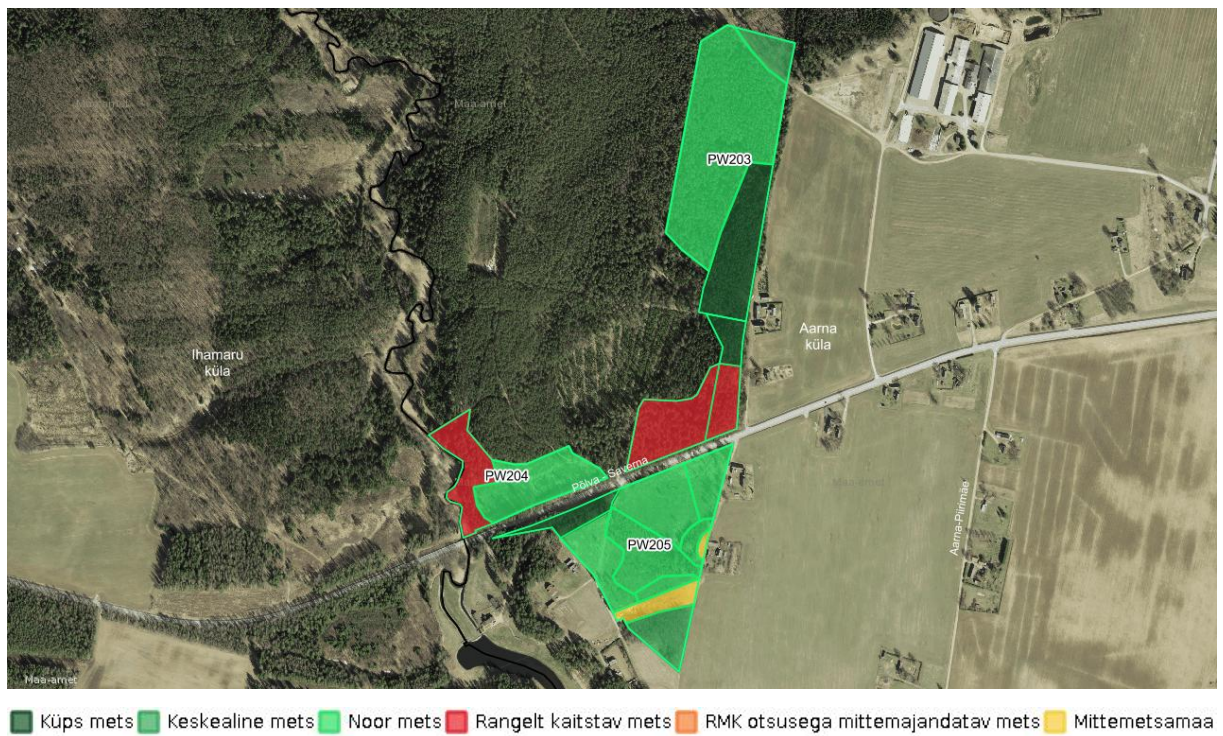


**Joonis 8.** Ala kõigi metsade vanuseline jaotus aastal 2030 (%).



**Joonis 9.** Ala majandatavate metsade vanuseline jaotus hektarites puuliikide kaupa aastal 2030.





**Kaart 3.** Ala metsade jagunemine vanuste ja majandamise kategooriate kaupa aastal 2030.

## IV Mõisted

**Uuendusraiet** tehakse puidu saamiseks ja uue metsa kasvatamiseks. RMK soovib säilitada meie metsade liigirikkust ja kasvatada erineva puuliigi puistuid seal, kus nad kasvavad kõige paremini.

Uuendusraie liigid on lageraie, turberaie ja valikraie.

- **Lageraie** korral raiutakse langilt ühe aasta jooksul kõik puud, välja arvatud säilikpuud, mis toetavad elurikkust ja ka looduslikku uuenemist kohapealse seemnega.
- **Turberaie** korral raiutakse mets hajali paiknevate üksikpuude või häiludena pikema aja jooksul.
- **Valikraiet** tehakse erandjuhtudel, kui seda toetavad looduslikud tingimused ja metsa on võimalik kasvatada ja kasutada püsimeetsana. Mets raiutakse üksikute puude ja väikeste häiludena.

**Hooldusraiet** kasutatakse elujõulise metsa kasvatamiseks.

Hooldusraie liigid on valgustusraie, harvendusraie ja sanitaarraie.

- Nooremates metsades tehakse **valgustusraiet**, mille käigus raiutakse kõik tulevaste suurde metsa mittesobivad puud ja tehakse kasvuruumi eelistatud peapuuliigile.
- Vanemates metsades tehakse **harvendusraiet**, mille käigus tõstetakse metsa väärtust tiheduse reguleerimise teel. Harvendusraiega raiutakse enamusepuuliigi kasvu segavad puud.
- Metsa halvenenud tervisliku seisundi parandamiseks tehakse **sanitaarraiet**.