

**Põlvamaa, Põlva vald**

**Hatiku metsa**

**majandamise kava aastateks 2021-2030**

**Projekt**

**Koostaja: Tiit Timberg**

**21. aprill 2021**

# Sisukord

[I Ülevaade Hatiku metsa majandamise kavaga hõlmatud riigimetsadest](#) 3

[II Üldised põhimõtted riigimetsade majandamisel](#) 7

[III Metsade majandamise kava aastateks 2021–2030](#) 8

[IV Mõisted](#) 15

## **Hea lugeja!**

Mets on Eesti rikkus. Meile kõigile on oluline, et meie metsad oleksid elujõulised, erinevas vanuses, mitmekesised ja terved. Selline seisund saavutatakse metsa kasvatades, kasutades, uuendades ja kaitstes. Nõnda tagame, et igal järgmisel põlvkonnal on samaväärselt meiega noort metsa, keskealist metsa ja raieküpset metsa ning võimalus kasutada nende metsadega kaasnevaid hüvesid. Erinevas vanuses mets on vajalik ka ökoloogilise mitmekesisuse tagamiseks, sest eri liigid vajavad erinevaid tingimusi ja elupaiku.

Enamus Eesti metsadest on poollooduslikud ehk inimene on need kunagi istutanud ning loodus teisi puuliike omalt poolt lisanud. Elujõulise metsa saamiseks järgnevad istutamisele metsakasvatustööd. Kui mets saab raieküpseks, siis puit raiutakse ja asemele kasvatatakse uus mets.

Metsa kasvatamise võtted on erinevad ja need olenevad kohapealsetest looduslikest tingimustest. Eesti tingimustes on kõige tulemuslikum uuendada metsa lageraiega, millega luuakse taimede kasvuks soodsad valgustingimused. Looduslikult on lageraiele sarnaseid tingimusi varem loonud põlengud ja tormid, mida täna aga esineb harvem ja väiksemal pindalal kui sada aastat tagasi.

Püsimetsamajandust pärsib Eestis enamasti metsade liigiline koosseis ja metsamuldade viljakus. Uue metsa kasvatamine vana metsa varjus on võimalik vaid väheviljakates männikutes, mida on Eestis vaid 6% metsamaast.

Metsa raiudes saame taastuvat ja keskkonnasõbralikku materjali, mida kasutame energia saamiseks, ehituses, mööblitööstuses, paberi tootmiseks ja paljuks muuks. Lisaks luuakse riigimetsas looduses liikumise võimalusi, kaitstakse loodusväärtusi ja kultuuriobjekte ning toetatakse teadusuuringuid.

Oleme Hatiku metsa kolmes osas määratlenud kõrgendatud avaliku huviga (KAH) alana: Ahja jõe äärne metsakvartal PW200; Põlva-Tartu maantee äärsed metsaeraldised Koorvere-Kähri ristmikust kuni Hatiku väikekoha (VK) taguse riigimetsani.

Selleks, et säilitada Hatiku mets metsade püsimine ja mitmekülgne kasutus ka tulevikus, oleme kokku pannud Hatiku mets ümbruses kasvava riigimetsa majandamise kava aastateks 2021–2030.

# I Ülevaade Hatiku metsa majandamise kavaga hõlmatud riigimetsadest

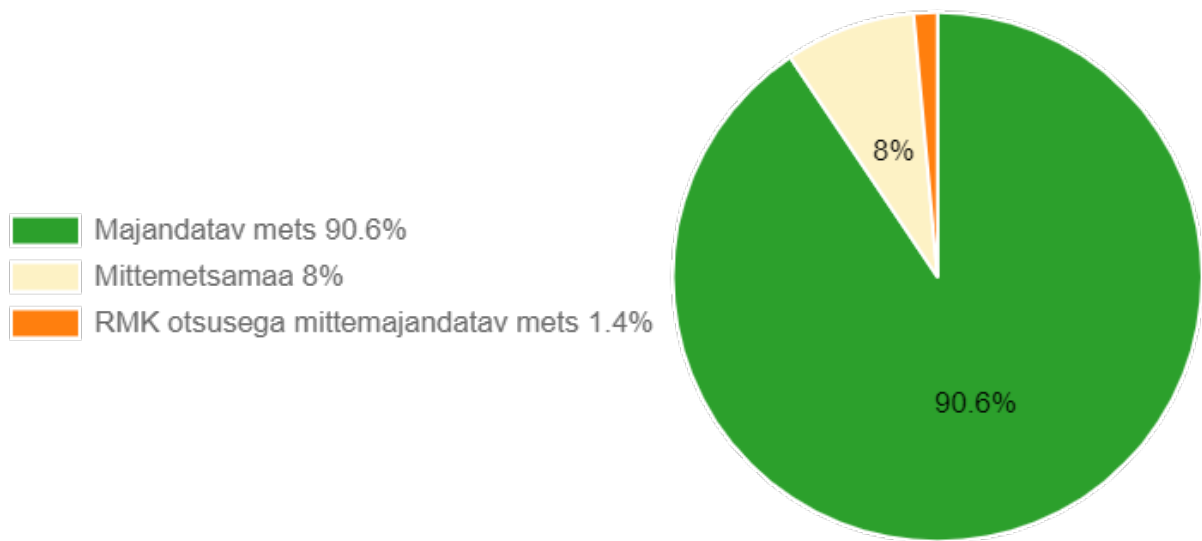
Hatiku metsa KAH alal asub RMK hallatavat metsamaad 41.5 ha (Tabel 1).

Majandatavad metsa on 37.6 ha, kus metsa kasvatamine ja uuendamine toimub arvestades seadustest ja säästva metsamajandamise sertifikaatidest tulenevate piirangutega. Ala majandamise kategooriate osakaal on toodud joonisel 1.

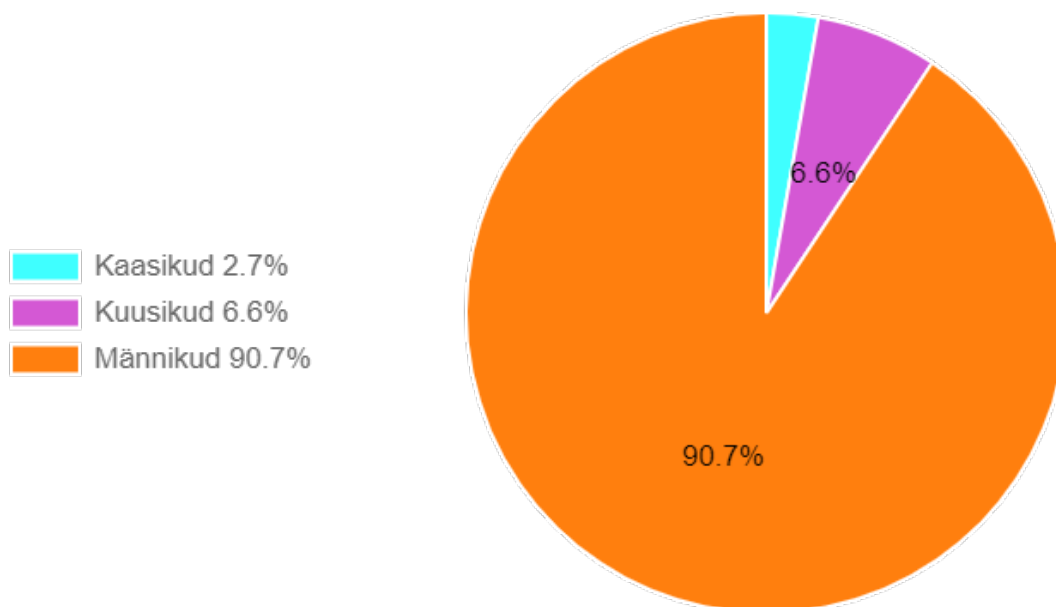
**Tabel 1.** Riigimetsamaa jagunemine (ha).

Rangelt kaitstav mets	-
RMK otsusega mittemajandatav mets / kaitstav sookooslus	0.6
Mittemetsamaa /jõelamm	3.3
<b>Kokku</b>	<b>3.9</b>
Majandatav mets	37.6
<b>Kõik kokku</b>	<b>41.5</b>

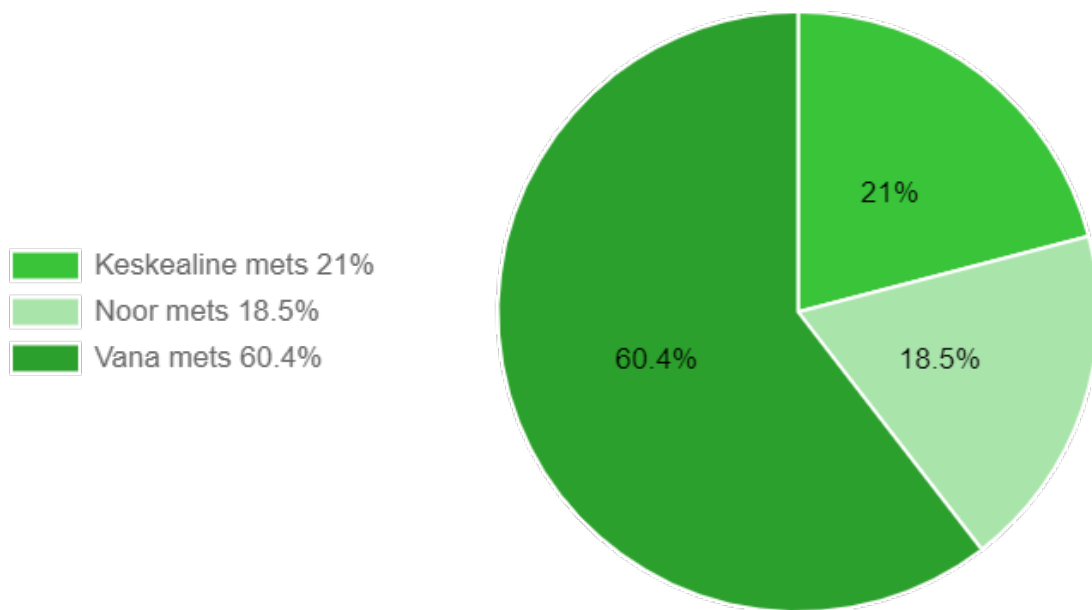
Kavaga hõlmatud metsade pindala on kokku 41.5 ha. Nendest metsadest enamuse moodustavad männikud, järgnevad kuusikud ja kaasikud (Joonis 2).



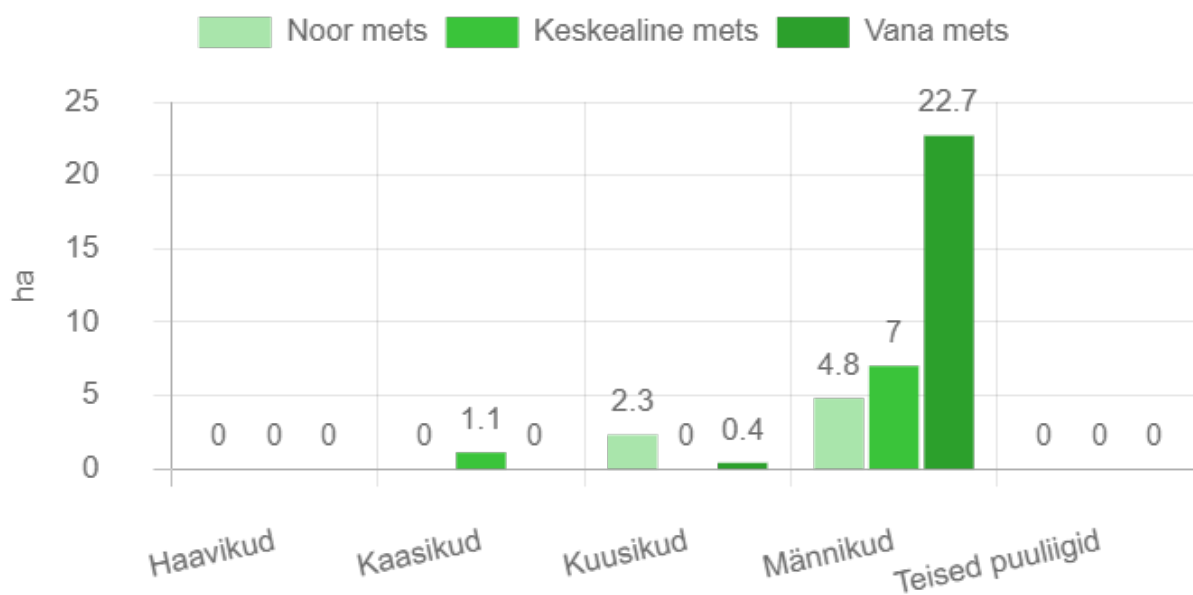
**Joonis 1.** Ala metsade jagunemine majandamise kategooriatesse (ha) aastal 2021.



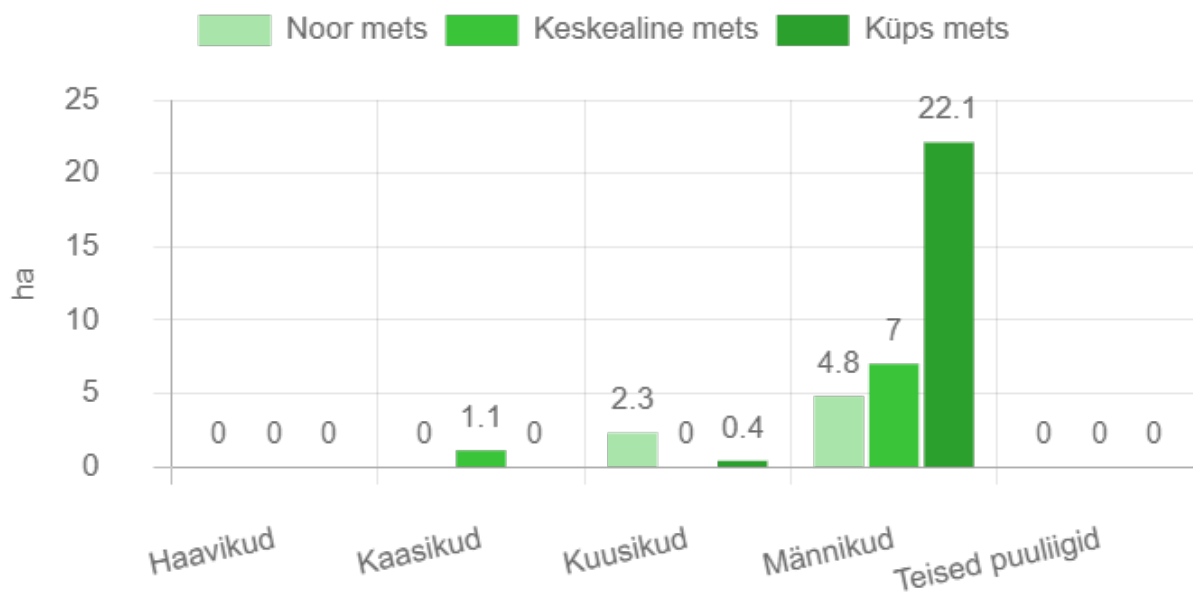
**Joonis 2.** Ala kõigi metsade jagunemine puuliikide kaupa (%) aastal 2021.



**Joonis 3.** Ala kõigi metsade vanuseline jaotus (%) aastal 2021.



**Joonis 4.** Ala kõigi metsade vanuseline jaotus (ha) puuliikide kaupa aastal 2021.



**Joonis 5.** Ala majandatavate metsade vanuseline jaotus (ha) puuliikide kaupa aastal 2021.

## II Üldised põhimõtted riigimetsade majandamisel

Metsi majandatakse viisil, et oleks tagatud metsade uuenemine ja mitmekülgne kasutus ka tulevikus. Tuleviku metsahoiu mõttes planeerime metsade uuendamist sihiga tagada puistute ühtlasem jagunemine vanusegruppidesse.

- Uus mets pannakse lankidel kasvama hiljemalt kahe aasta jooksul pärast raiet.
- Kõige enne raiutakse metsad, mis on vanemad või mille tervislik seisund on halb.
- Raied planeeritakse selliselt, et raiutaks võimalikult harva.
- Raielangid püütakse sobitada maastikku. Raiete puhul püütakse mitte tükeldada väljakujunenud metsamassiive ning välditakse suurte avatud vaadete tekkimist.
- Lageraie lankidega ei ületata väljakujunenud metsaradasid ja teid.
- Lageraie puhul jälgitakse selle kõrvale jääva ala olukorda. Uuel langil ei alustata lageraiega enne, kui kõrvaloleval langil kasvab ca 1 meetri kõrgune noor mets.
- Teede ja radade ääres jäetakse lageraie langile tavapärasest rohkem säilikipuid (20–70 tk/ha) või säilikpuude suuremaid gruppe.
- Noortes ja keskealistes metsades tehakse hooldusraiet vastavalt metsade vajadustele.
- Eriolukordade – tormi- ja muude oluliste metsakahjustuste – tõttu tekkivatest töödest teavitab RMK kogukonda eraldi ning need võivad tuua kavandatud töödesse muudatusi.



### III Metsade majandamise kava aastateks 2021–2030

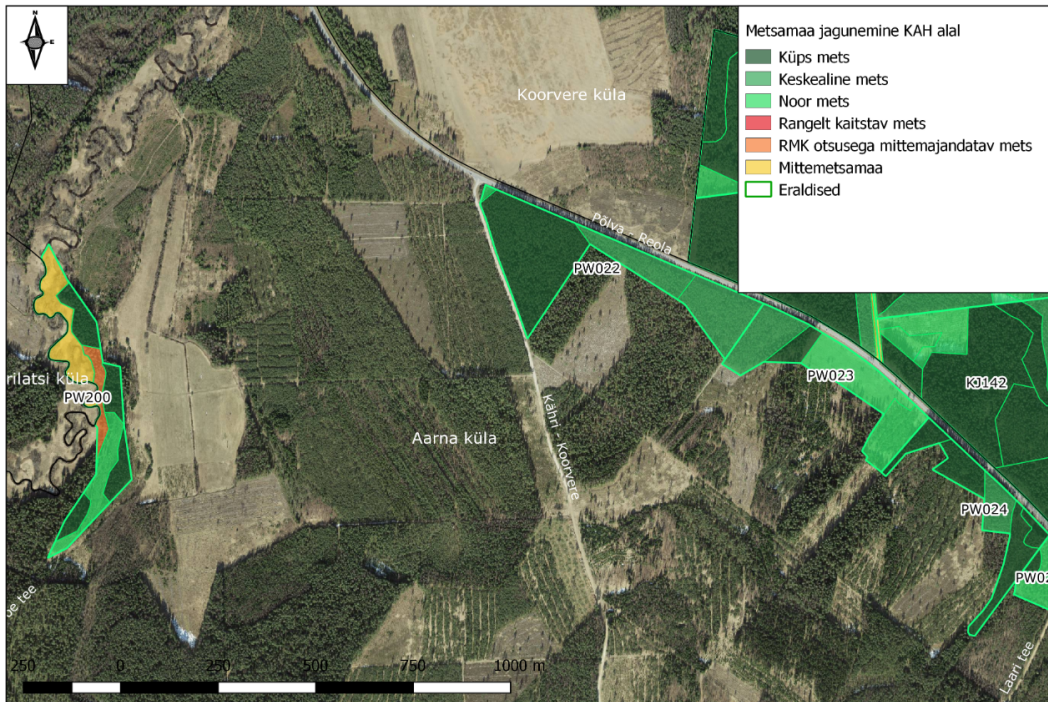
Selleks, et tagada Hatiku metsa püsimine ja elujõulisus, tuleb siinseid metsi järk-järgult uuendada. RMK uuendab metsi põhimõttel, et alal saaks kasvama raiutud metsaga vähemalt samaväärne mets ja kohtades, kus see on võimalik, kasutatakse selleks turberaiet. Turberaie viisiks pohlamännikute uuendamisel oleme valinud kahe järguga aegjärgse raie. Kavandame 2026.aastaks aegjärgse raie viimase raiejärgu metsaeraldistele, mille raie ja uuendamisega alustasime 2020.aastal. Raie käigus säilitatakse uuenenud noorendikus vanad männid säilikpuudena, mahus 20-40 puud ha-le. Kavandame 2022.aastaks 5.2 ha-lisele metsaeraldisele aegjärgse raie 1. raiejärgu, millega raiutakse ca pool küpsetest mändidest ja mineraliseeritakse maapind männi loodusliku uuenduse tekke soodustamiseks.

Turbe- ja valikraiet ei ole võimalik kasutada viljakatel muldadel kasvava metsa uuendamiseks, kuna lopsakas rohurinne ja lehtpuuvõsa pärsivad okaspuude uuenduse teket ja kasvu. Sellistel kasvukohatadel tuleb seetõttu kasutada maastikku sobitatud ja kohapealseid olusid arvestavat lageraiet. Arvestades majandatava metsa vanuselist ja puuliigilist koosseisu ning kasvutingimusi, on KAH alal uuendamiseks vaja teha 10 aasta jooksul lageraieid kokku 6.3 ha (Tabel 2). Kõigi raiete ja uuendatavate puuliikide nimekiri on toodud tabelis 3.

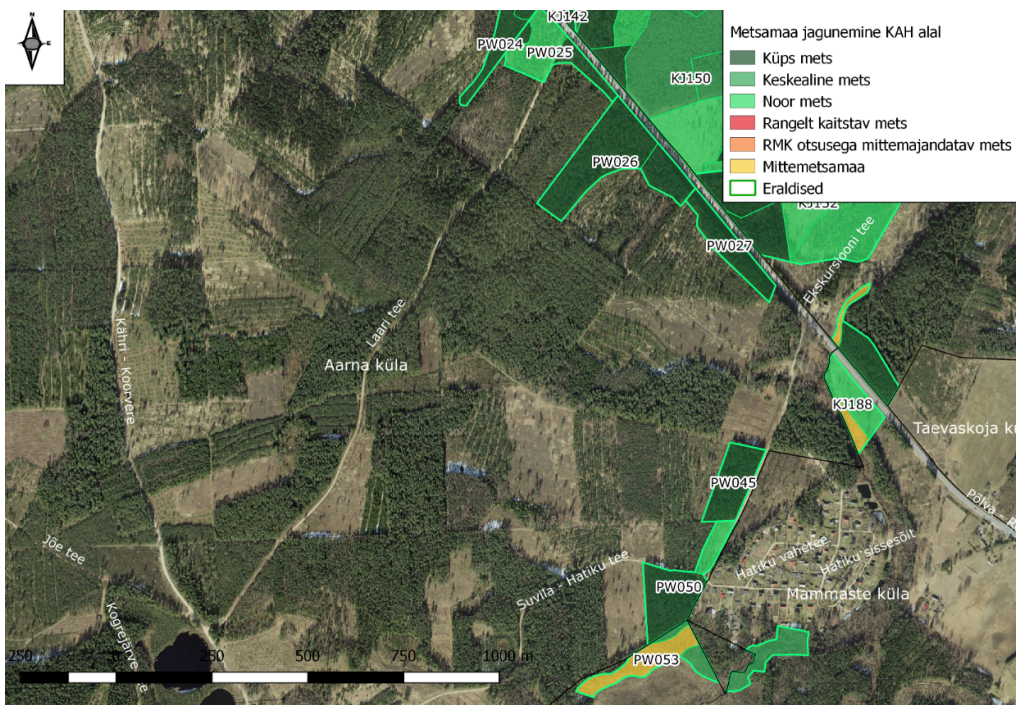
Raied plaanime teha neljas etapis – aastatel 2021, 2022, 2026 ja 2028 (Tabel 2, Kaart 2)

**Tabel 2.** Raiete pindala (ha).

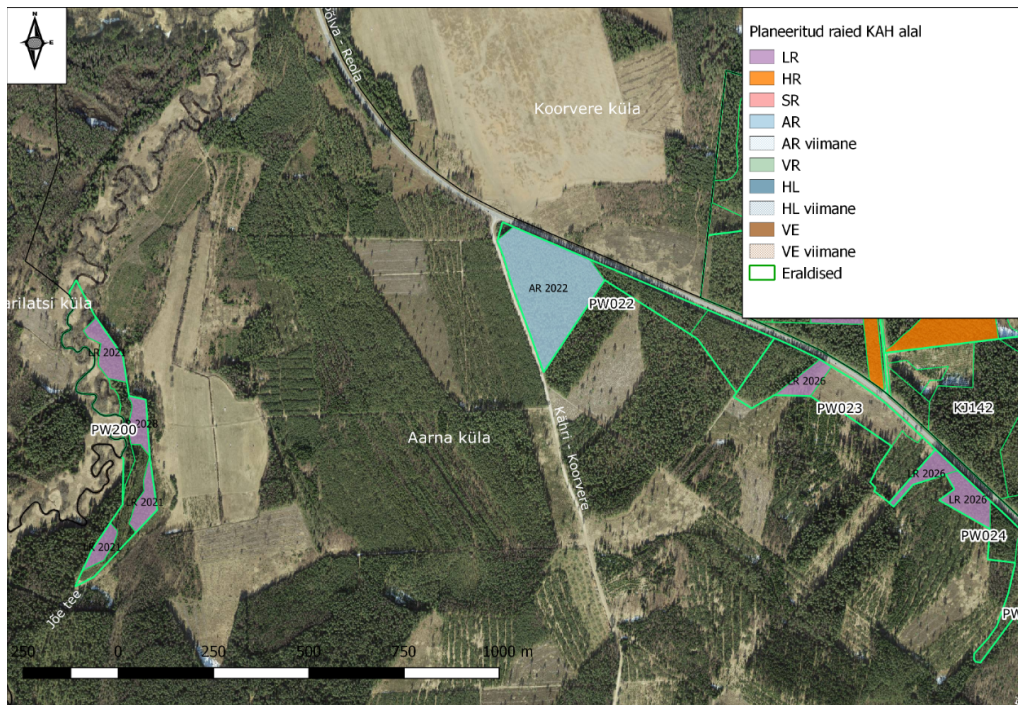
Aasta	Aegjärgkne_esimene	Lageraie	Aegjärgkne_viimane
2021	0	3.60	0
2022	5.20	0	0
2026	0	2.20	7.10
2028	0	0.50	0
<b>Kokku</b>	<b>5.20</b>	<b>6.30</b>	<b>7.10</b>



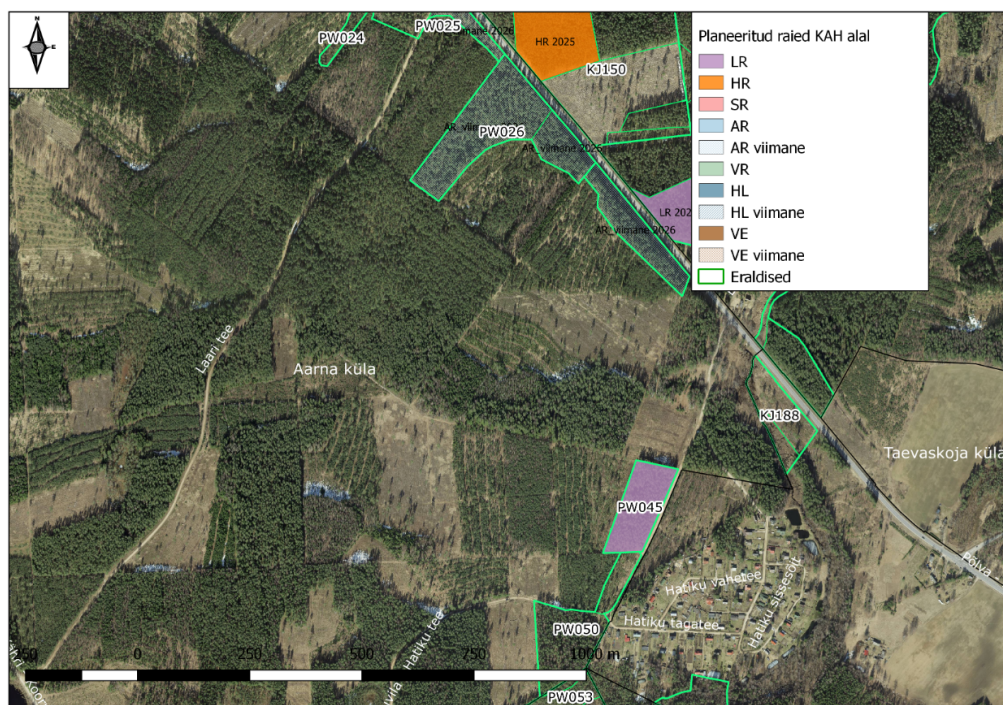
**Kaart 1-1.** Ala metsade jagunemine vanuste ja majandamise kategooriate kaupa: Ahja jõe äärne PW200 / Põlva-Tartu maantee äärne mets Kähri tee ristmikul



**Kaart 1-2.** Ala metsade jagunemine vanuste ja majandamise kategooriate kaupa: Põlva-Tartu maantee äärne ja Hatiku VK lähiumbruse metsad



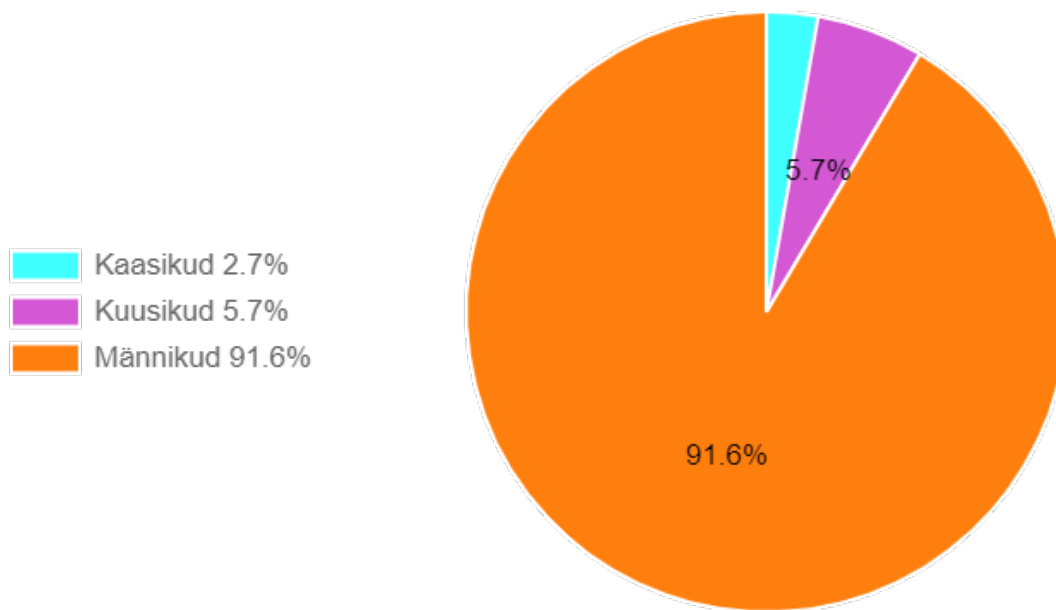
**Kaart 2-1.** Alal planeeritud raied kava kehtivuse perioodil: PW200, Kähri ristmik, Põlva-Tartu maantee serv



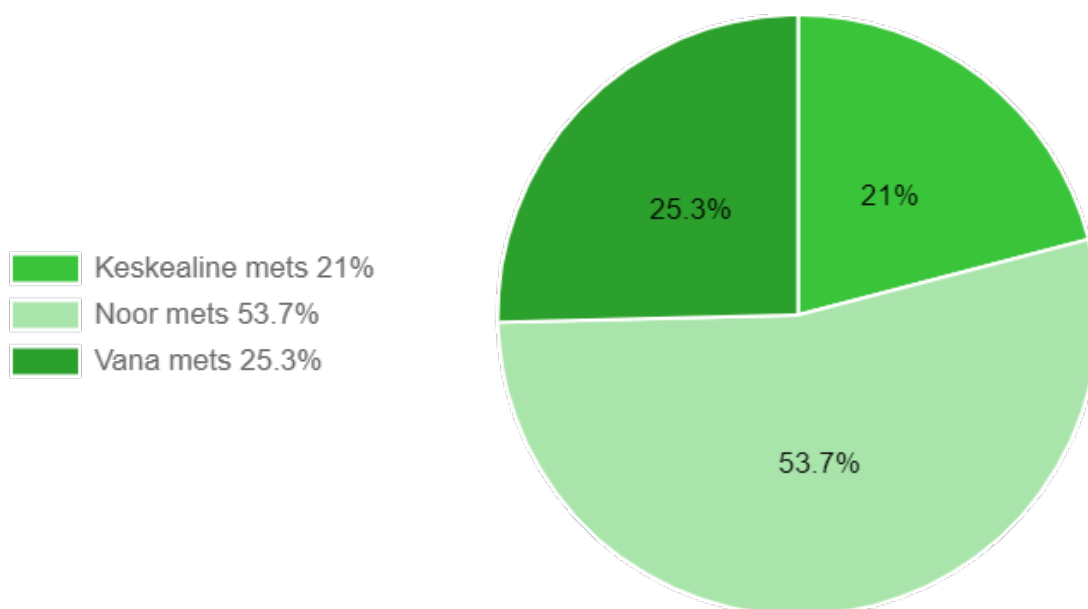
**Kaart 2-2.** Alal planeeritud raied kava kehtivuse perioodil: Hatiku VK lähiümbruse mets

**Tabel 3.** Raiete nimekiri koos uuendatava puuliigiga.

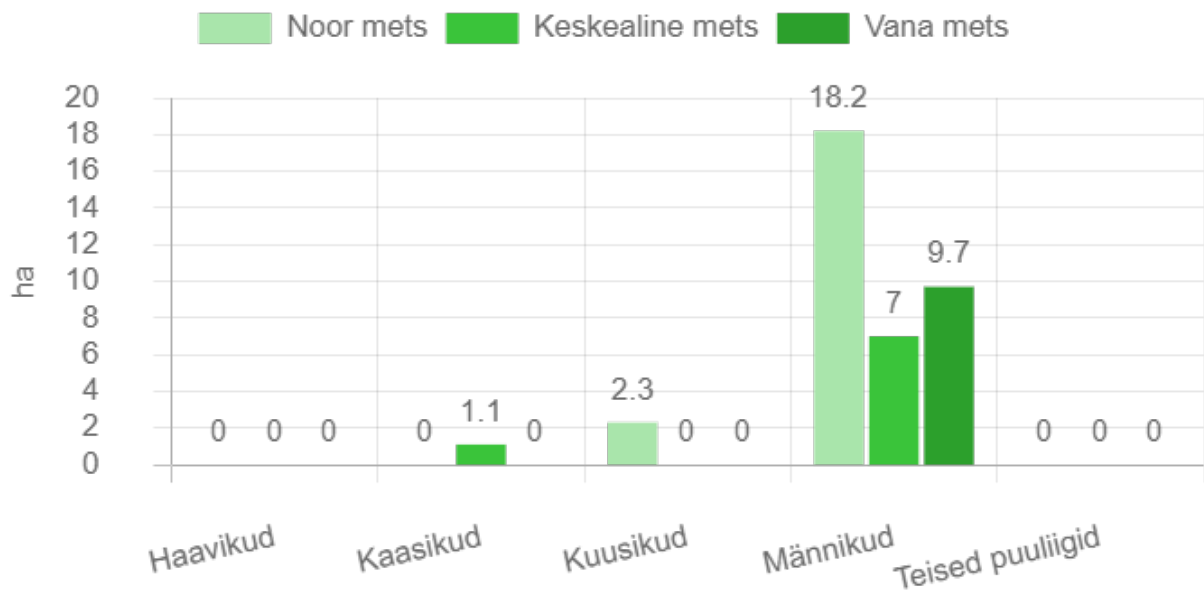
<b>Kvartal</b>	<b>Eraldis</b>	<b>Puistu</b>	<b>Raieliik</b>	<b>Raieaasta</b>	<b>Uuendatav puuliik</b>	<b>Pindala, ha</b>
PW022	2	Männikud	AR	2022	-	5.2
PW023	3	Männikud	LR	2026	MA	0.6
PW024	2	Männikud	LR	2026	MA	0.6
PW024	6	Männikud	LR	2026	MA	1
PW025	2	Männikud	AR_viimane	2026	MA	0.6
PW026	1	Männikud	AR_viimane	2026	MA	3.7
PW026	5	Männikud	AR_viimane	2026	MA	1.1
PW027	3	Männikud	AR_viimane	2026	MA	1.7
PW045	14	Männikud	LR	2021	MA	1.8
PW200	1	Männikud	LR	2021	MA	0.8
PW200	5	Männikud	LR	2021	MA	0.6
PW200	6	Kuusikud	LR	2021	MA	0.4
PW200	8	Männikud	LR	2028	MA	0.5



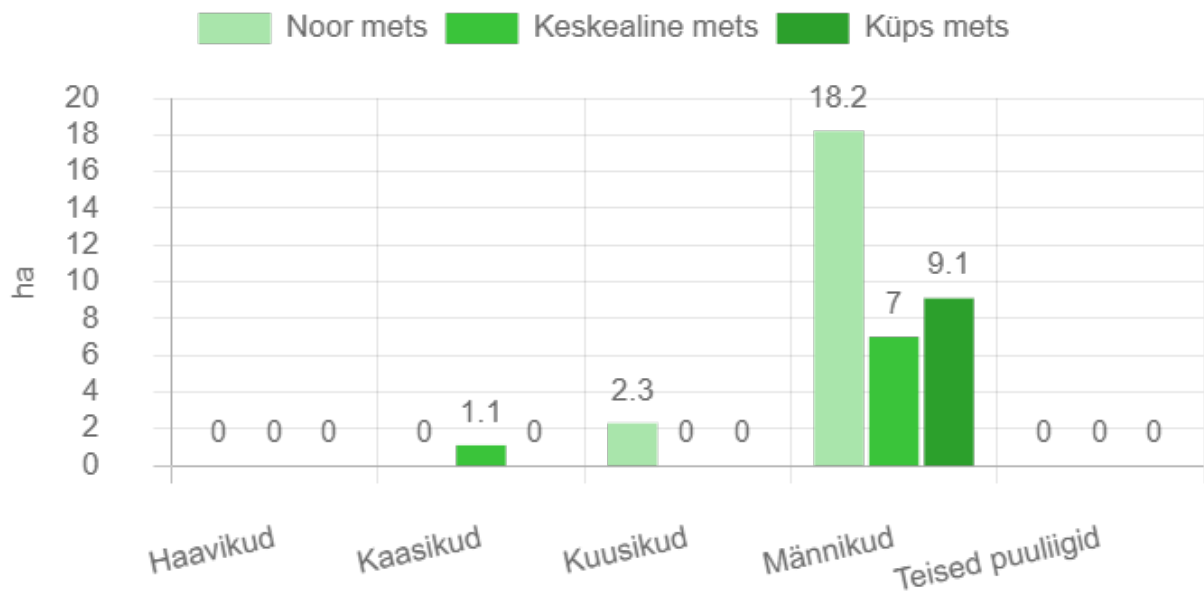
**Joonis 6.** Ala kõigi metsade jagunemine puuliikide kaupa (%) aastal 2030.



**Joonis 7.** Ala kõigi metsade vanuseline jaotus aastal 2030 (%).

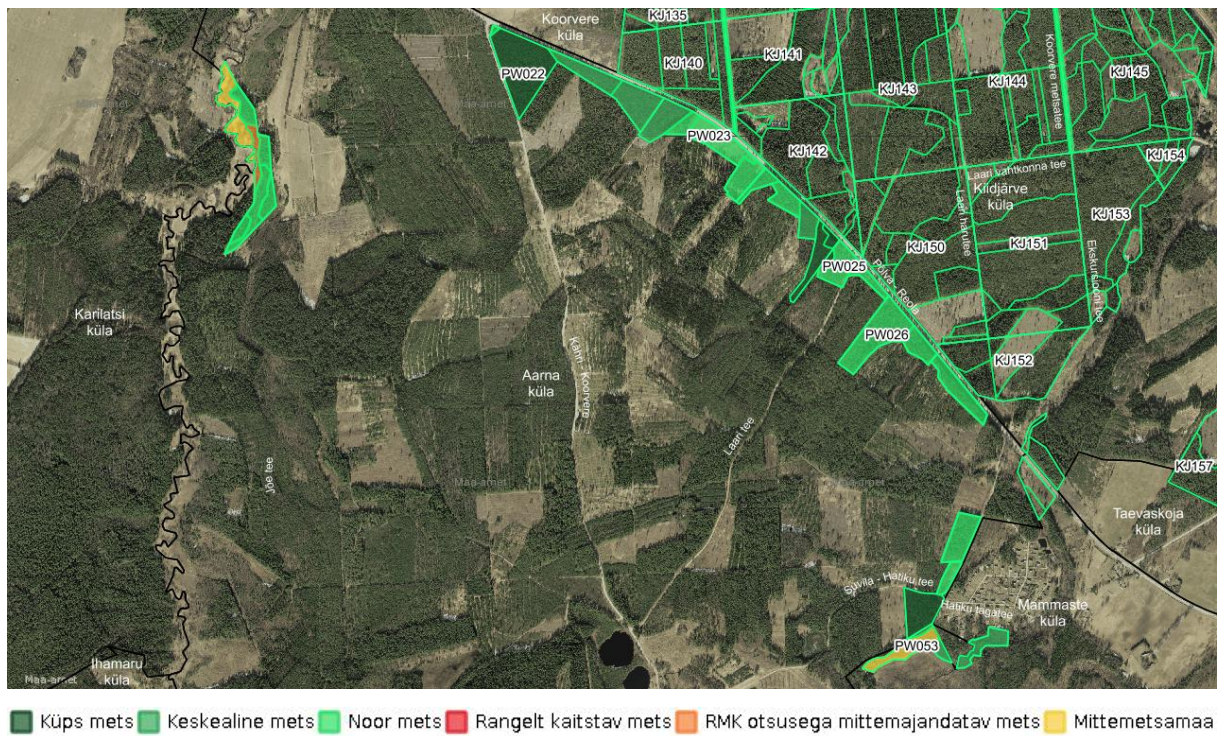


**Joonis 8.** Ala kõigi metsade vanuseline jaotus aastal 2030 (%).



**Joonis 9.** Ala majandatavate metsade vanuseline jaotus hektarites puuliikide kaupa aastal 2030.





**Kaart 3.** Ala metsade jagunemine vanuste ja majandamise kategooriate kaupa aastal 2030.

## IV Mõisted

**Uuendusraiet** tehakse puidu saamiseks ja uue metsa kasvatamiseks. RMK soovib säilitada meie metsade liigirikkust ja kasvatada erineva puuliigi puistuid seal, kus nad kasvavad kõige paremini.

Uuendusraie liigid on lageraie, turberaie ja valikraie.

- **Lageraie** korral raiutakse langilt ühe aasta jooksul kõik puud, välja arvatud säilikpuud, mis toetavad elurikkust ja ka looduslikku uuenemist kohapealse seemnega.
- **Turberaie** korral raiutakse mets hajali paiknevate üksikpuude või häiludena pikema aja jooksul.
- **Valikraiet** tehakse erandjuhtudel, kui seda toetavad looduslikud tingimused ja metsa on võimalik kasvatada ja kasutada püsimeetsana. Mets raiutakse üksikute puude ja väikeste häiludena.

**Hooldusraiet** kasutatakse elujõulise metsa kasvatamiseks.

Hooldusraie liigid on valgustusraie, harvendusraie ja sanitaarraie.

- Nooremates metsades tehakse **valgustusraiet**, mille käigus raiutakse kõik tulevaste suurde metsa mittesobivad puud ja tehakse kasvuruumi eelistatud peapuuliigile.
- Vanemates metsades tehakse **harvendusraiet**, mille käigus tõstetakse metsa väärtust tiheduse reguleerimise teel. Harvendusraiega raiutakse enamusepuuliigi kasvu segavad puud.
- Metsa halvenenud tervisliku seisundi parandamiseks tehakse **sanitaarraiet**.