

Põlvamaa, Põlva vald

Kiidjärve

riigimetsa majandamise kava aastateks 2021-2030

Koostaja: Tiit Timberg

märts-mai 2021

Sisukord

I Ülevaade Kiidjärve metsa majandamise kavaga hõlmatud riigimetsadest	3
II Üldised põhimõtted riigimetsade majandamisel	7
III Metsade majandamise kava Kiidjärve riigimetsades aastateks 2021–2030	8
IV Mõisted	15

Hea lugeja!

Mets on Eesti rikkus. Meile kõigile on oluline, et meie metsad oleksid elujõulised, erinevas vanuses, mitmekesised ja terved. Selline seisund saavutatakse metsa kasvatades, kasutades, uuendades ja kaitstes. Nõnda tagame, et igal järgmisel põlvkonnal on samaväärselt meiega noort metsa, keskealist metsa ja raieküpset metsa ning võimalus kasutada nende metsadega kaasnevaid hüvesid. Erinevas vanuses mets on vajalik ka ökoloogilise mitmekesisuse tagamiseks, sest eri liigid vajavad erinevaid tingimusi ja elupaiku.

Enamus Eesti metsadest on poollooduslikud ehk inimene on need kunagi istutanud ning loodus teisi puuliike omalt poolt lisanud. Elujõulise metsa saamiseks järgnevad istutamisele metsakasvatustööd. Kui mets saab raieküpseks, siis puit raiutakse ja asemele kasvatatakse uus mets.

Metsa kasvatamise võtted on erinevad ja need olenevad kohapealsetest looduslikest tingimustest. Eesti tingimustes on kõige tulemuslikum uuendada metsa lageraiega, millega luuakse taimede kasvuks soodsad valgustingimused. Looduslikult on lageraiele sarnaseid tingimusi varem loonud põlengud ja tormid, mida täna aga esineb harvem ja väiksemal pindalal kui sada aastat tagasi.

Püsimetsamajandust päsib Eestis enamasti metsade liigiline koosseis ja metsamuldade viljakus. Uue metsa kasvatamine vana metsa varjus on võimalik vaid väheviljakates männikutes, mida on Eestis vaid 6% metsamaast.

Metsa raiudes saame taastuvat ja keskkonnasõbralikku materjali, mida kasutame energia saamiseks, ehituses, mööblitööstuses, paberi tootmiseks ja paljuks muuks. Lisaks luuakse riigimetsas looduses liikumise võimalusi, kaitstakse loodusväärtusi ja kultuuriobjekte ning toetatakse teadusuuringuid.

Arvestades Kiidjärve piirkonna metsade kõrget külastatavust, käsitleme neid riigimetsasid kõrgendatud avaliku huviga (KAH) alana. Selleks, et säilitada Kiidjärve metsade püsimine ja mitmekülgne kasutus ka tulevikus, oleme kokku pannud Kiidjärve ümbruses kasvava riigimetsa majandamise kava aastateks 2021–2030.

I Ülevaade Kiidjärve metsa majandamise kavaga hõlmatud riigimetsadest

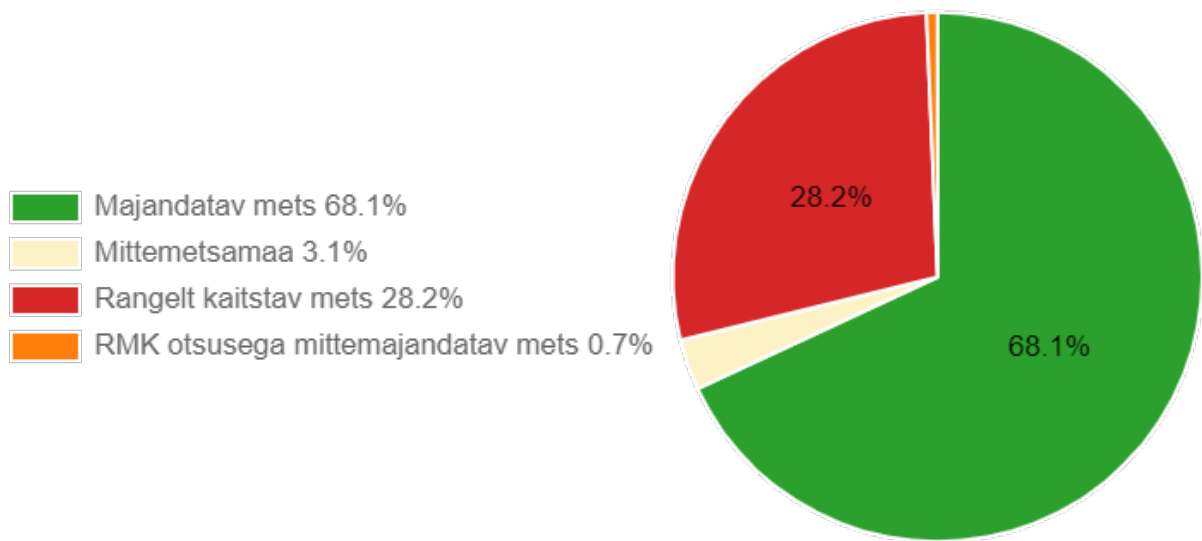
Kiidjärve KAH alal asub RMK hallatavat metsamaad 373.8 ha (Tabel 1). Metsades on 105,3 ha rangelt kaitstavaid vääriselupaikasid (VEP). RMK otsusega on 2,5 ha ojalammisid kaitstavaks koosluseks määratud. Mittemetsamaad metsateede-liinitrassidena on 11,6 ha.

Majandatavad metsa on 254,4 ha, kus metsa kasvatamine ja uuendamine toimub arvestades seadustest ja säästva metsamajandamise sertifikaatidest tulenevate piirangutega. Joonisel 1 on toodud majandamise kategooriate osakaal (%).

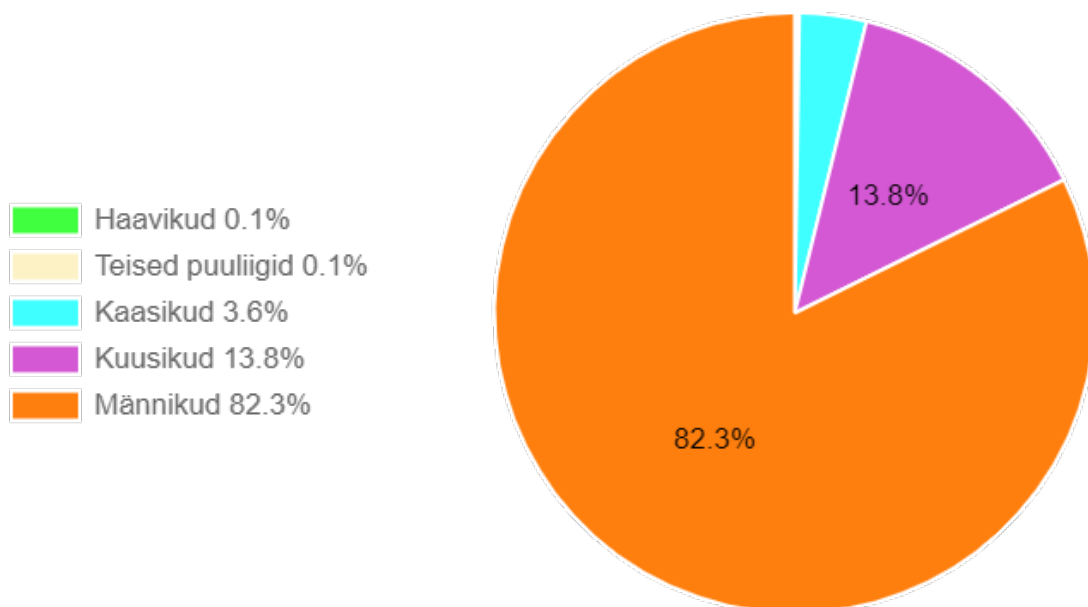
Tabel 1. Riigimetsamaa jagunemine (ha).

Rangelt kaitstav mets / VEP-id	105.3
RMK otsusega mittemajandatav mets / kaitstavad kooslused	2.5
Mittemetsamaa / teed-liinitrassid	11.6
Kokku	119.4
Majandatav mets	254.4
Kõik kokku	373.8

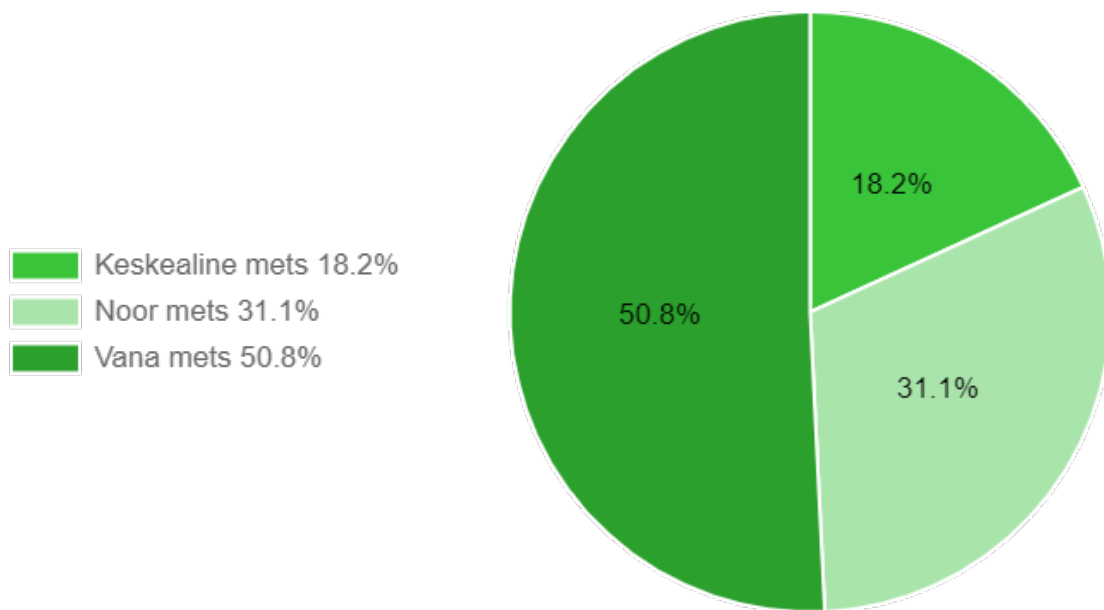
Kavaga hõlmatud metsade pindala on kokku 373.8 ha. Nendest metsadest enamuse moodustavad männikud, järgnevad kuusikud ja kaasikud (Joonis 2).



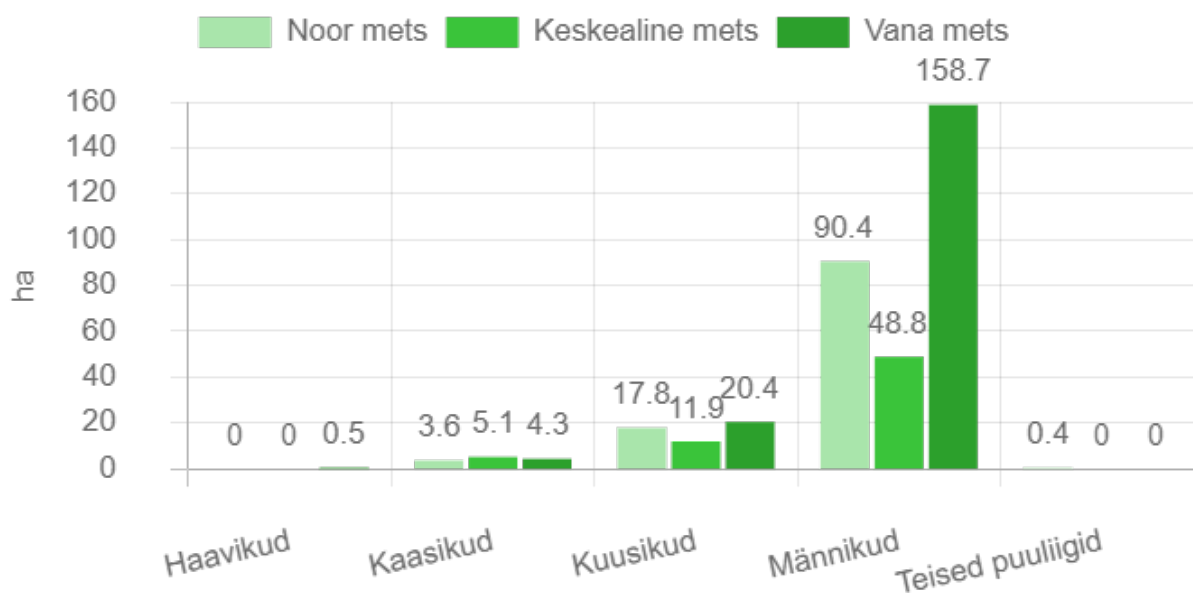
Joonis 1. Ala metsade jagunemine majandamise kategooriatesse (ha) aastal 2021.



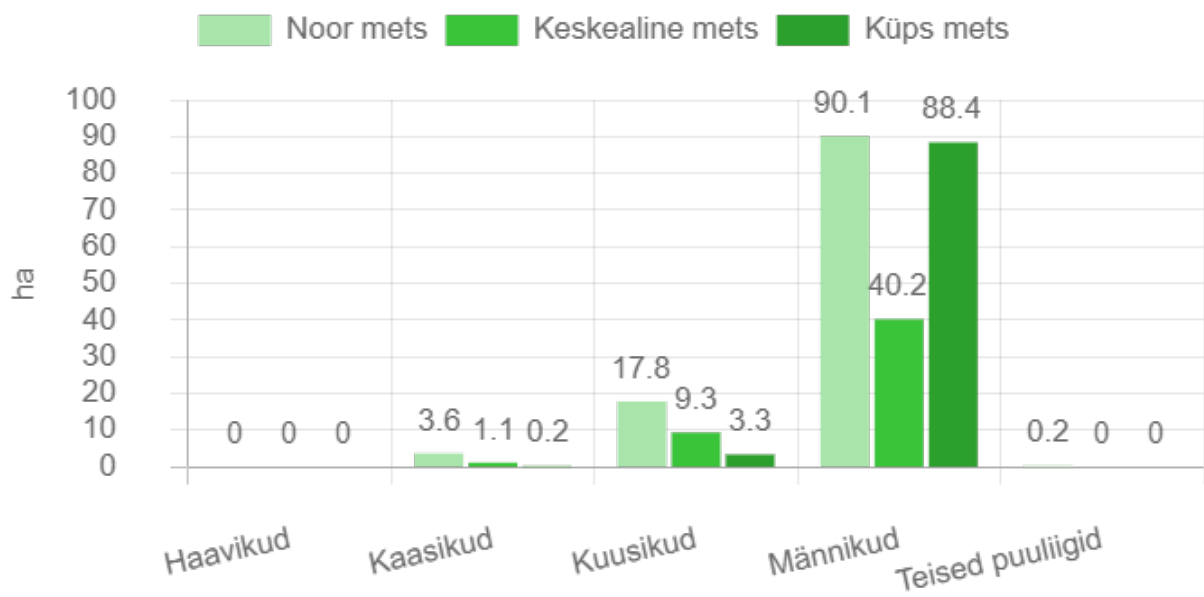
Joonis 2. Ala kõigi metsade jagunemine puuliikide kaupa (%) aastal 2021.



Joonis 3. Ala kõigi metsade vanuseline jaotus (%) aastal 2021.



Joonis 4. Ala kõigi metsade vanuseline jaotus (ha) puuliikide kaupa aastal 2021.



Joonis 5. Ala majandatavate metsade vanuseline jaotus (ha) puuliikide kaupa aastal 2021.

II Üldised põhimõtted riigimetsade majandamisel

Metsi majandatakse viisil, et oleks tagatud metsade uuenemine ja mitmekülgne kasutus ka tulevikus. Tuleviku metsahoiu mõttes planeerime metsade uuendamist sihiga tagada puistute ühtlasem jagunemine vanusegruppidesse.

- Uus mets pannakse lankidel kasvama hiljemalt kahe aasta jooksul pärast raiet.
- Kõige enne raiutakse metsad, mis on vanemad või mille tervislik seisund on halb.
- Raied planeeritakse selliselt, et raiutaks võimalikult harva.
- Raielangid püütakse sobitada maastikku. Raiete puhul püütakse mitte tükeldada väljakujunenud metsamassiive ning välditakse suurte avatud vaadete tekkimist.
- Lageraie lankidega ei ületata väljakujunenud metsaradasid ja teid.
- Lageraie puhul jälgitakse selle kõrvale jääva ala olukorda. Uuel langil ei alustata lageraiega enne, kui kõrvaloleval langil kasvab ca 1 meetri kõrgune noor mets.
- Teede ja radade ääres jäetakse lageraie langile tavapärasest rohkem säilikipuid (20–70 tk/ha) või säilikpuude suuremaid gruppe.
- Noortes ja keskealistes metsades tehakse hooldusraiet vastavalt metsade vajadustele.
- Eriolukordade – tormi- ja muude oluliste metsakahjustuste – tõttu tekkivatest töödest teavitab RMK kogukonda eraldi ning need võivad tuua kavandatud töödesse muudatusi.

III Metsade majandamise kava Kiidjärve riigimetsades aastateks 2021–2030

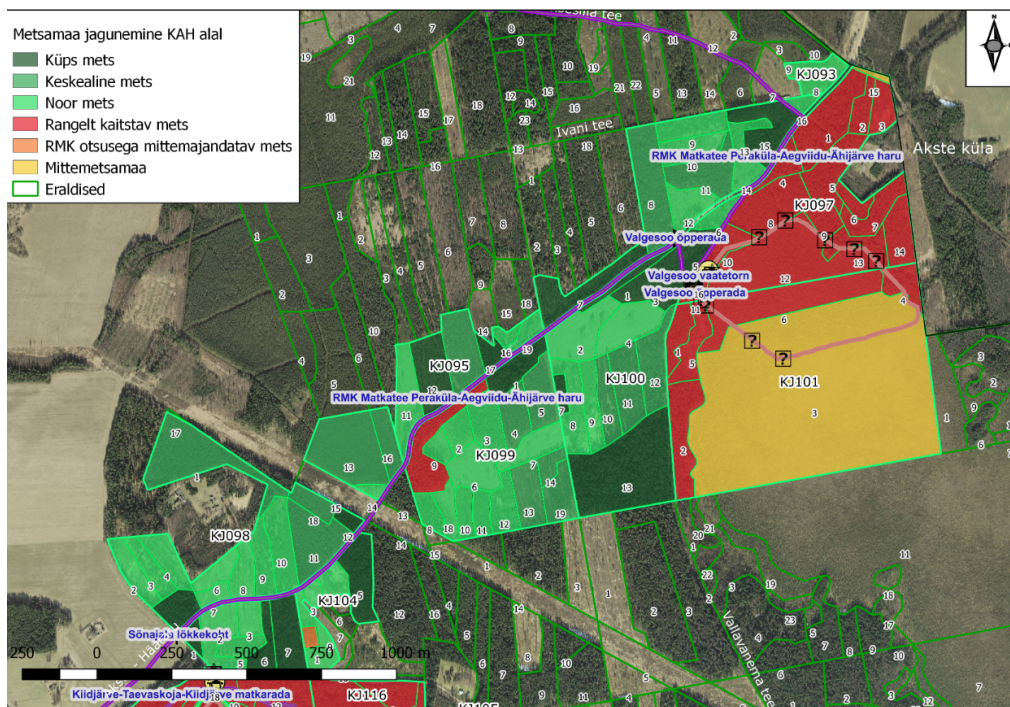
Metsade püsimine elujõulisena on tagatud, kui metsasid järk-järgult uuendada. RMK uuendab metsi põhimõttel, et alal saaks kasvama raiutud metsaga vähemalt samaväärne mets ja kohtades, kus see on võimalik, kasutatakse selleks turberaiet. Kiidjärve pohlamännikuid on võimalik uuendada aegjärkset raieviisi kasutades. Lähtudes uuenemise tulemuslikkusest, teostame 2025.aastal (täpne aasta sõltub uuenemisest) aegjärkse raie 2.raiejärgu. Tegemist on 2019.aastal 1. raiejärgu läbinud metsaeraldistel. Raie käigus jätame eraldistele säilikpuudeks vanad mändid, 20-70 puud/ha-le, säilitades eelkõige teede äärsed puudegrupid. Kolmel metsaeraldisel alustame 2027.aastal metsa uuendamist aegjärkse raie 1.raiejärguga. Metskuklaste matkaraja raudtee äärsesse metsa oleme 2022.aastaks kavandanud turberaie häilraiena (HL). Raie viiakse läbi kuklaste elupaigatingumuste parandamiseks, sipelgakoloonia elujõulisuse säilitamiseks ning teadlaste antud juhiste kohaselt. Keskealiste puistute hooldamiseks teostatakse 2024.aastal harvendusraieid 9 ha-l (Tabel 2).

Arvestades metsa puuliigilist koosseisu ning kasvutingimusi, on Kiidjärve ümbruse riigimetsade uuendamiseks vaja teha järgneva 10 aasta jooksul lageraieid kokku 9.3 ha (Tabel 2), mis moodustab 10% täna raieküpsete metsade pindalast. Selline raiete maht, aastate 2021/2030 võrdluses, vähendab 5% võrra küpsete metsade osakaalu ja suurendab samavõrra (Joonis 7).

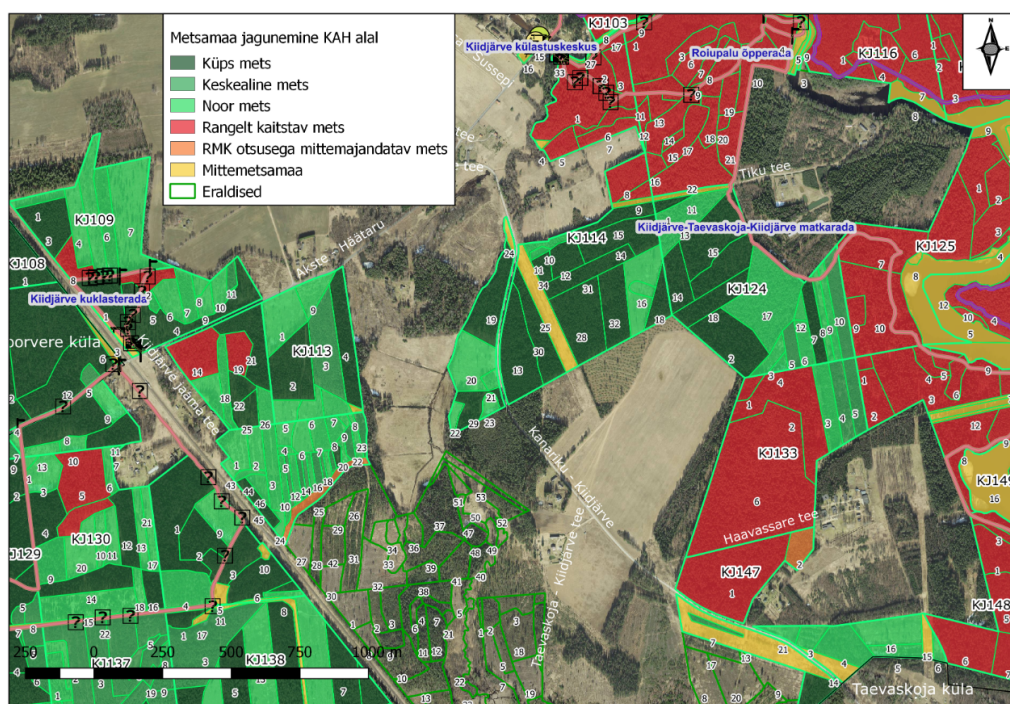
Raied plaanime teha viies etapis – aastatel 2021, 2022, 2024, 2025 ja 2027 (Tabel 2,

Tabel 2. Raiete pindala (ha).

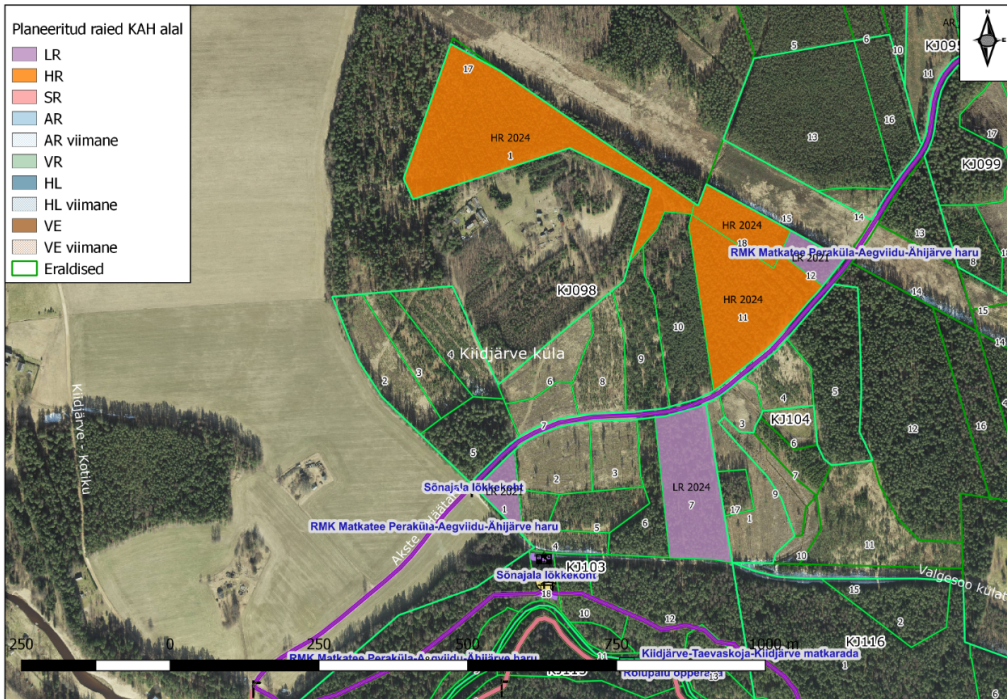
Aasta	Aegjärkne_viimane	Aegjärkne raie_esimene	Häilraie	Lageraie	Harvendusraie
2021	0	0	0	1.00	0
2022	0	0	4.80	0	0
2024	0	0	0	2.30	9.00
2025	12.70	0	0	0	0
2027	0	5.00	0	6.00	0
Kokku	12.70	5.00	4.80	9.30	9.00



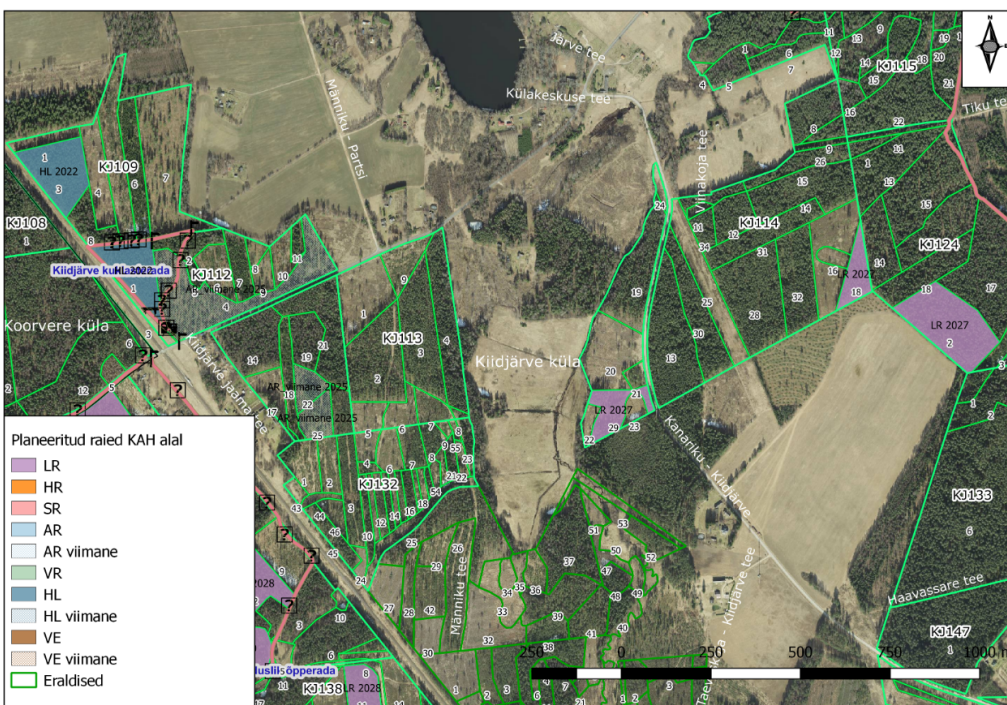
Kaart 1-1. Ala metsade jagunemine vanuste ja majandamise kategooriate kaupa aastal 2021



Kaart 1-2. Ala metsade jagunemine vanuste ja majandamise kategooriate kaupa aastal 2021



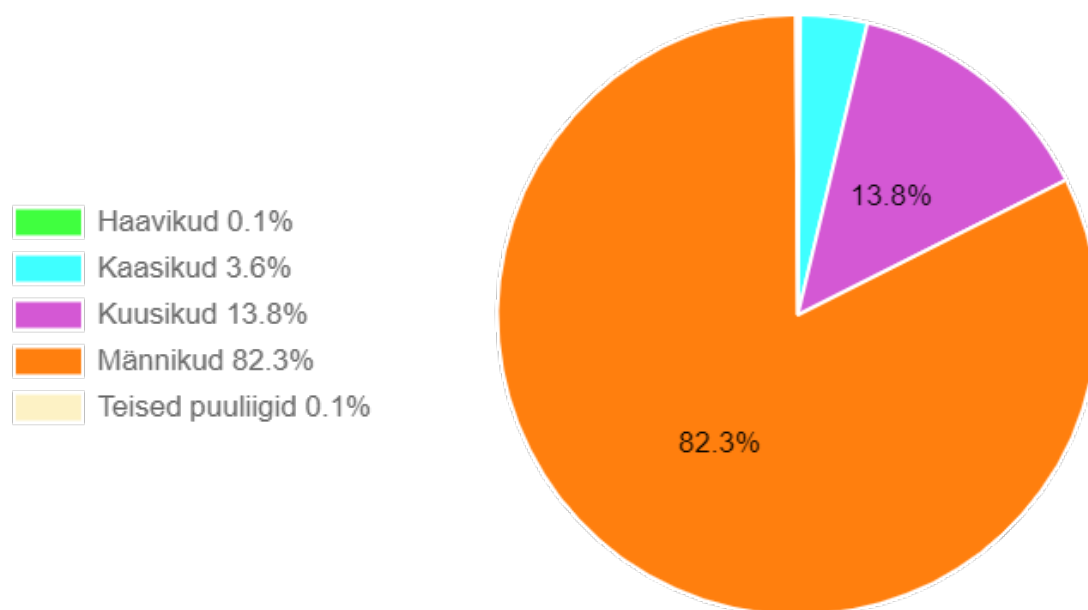
Kaart 2-1. Alal planeeritud raied kava kehtivuse perioodil.



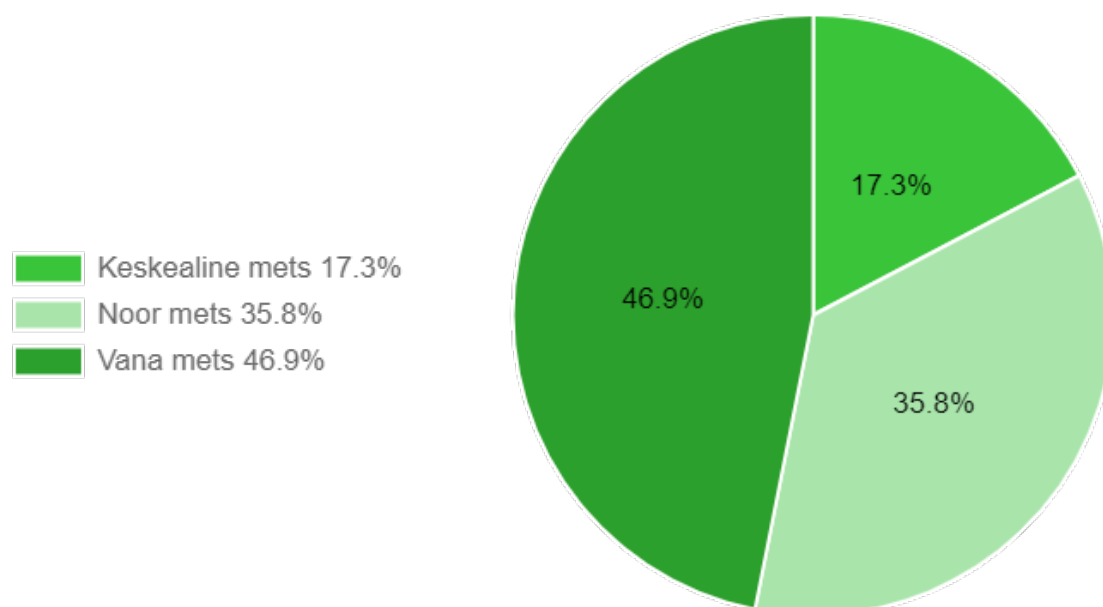
Kaart 2-2. Alal planeeritud raied kava kehtivuse perioodil.

Tabel 3. Raiete nimekiri koos uuendatava puuliigiga Kiidjärve ümbruse riigimetsades.

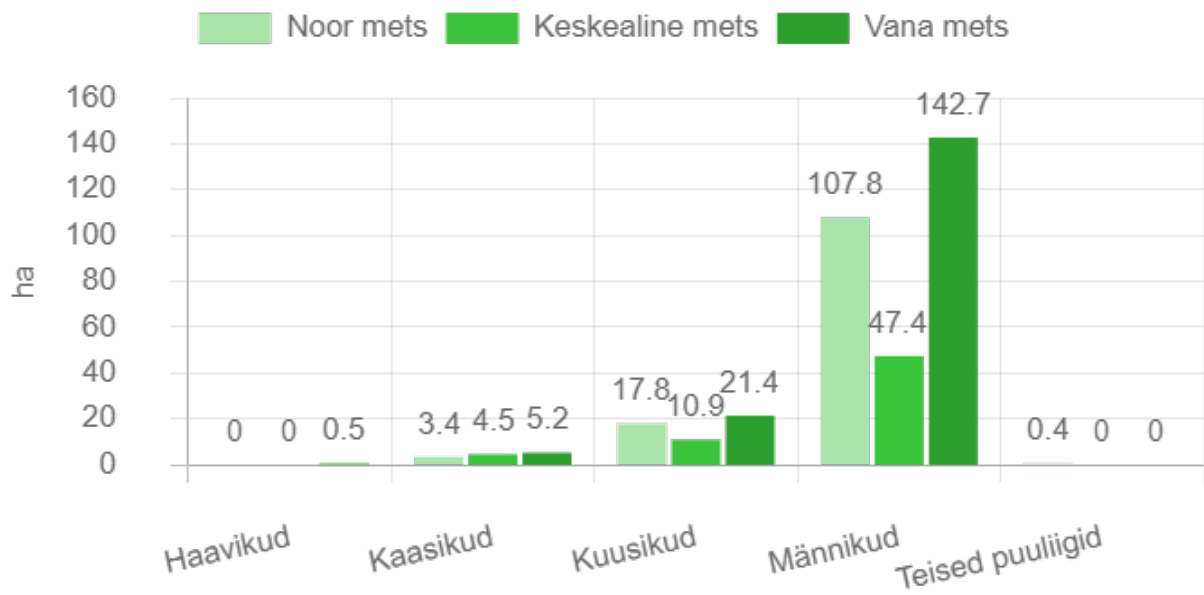
Kvartal	Eraldis	Puistu	Raieliik	Raieaasta	Uuendatav puuliik	Pindala, ha
KJ095	12	Männikud	AR_viimane	2025	MA	2.7
KJ095	17	Männikud	AR_esimene	2027	MA	0.7
KJ096	7	Männikud	AR_viimane	2025	MA	2.7
KJ096	15	Männikud	AR_esimene	2027	MA	2.7
KJ098	1	Kuusikud	HR	2024	-	4.8
KJ098	11	Männikud	HR	2024	-	3.2
KJ098	12	Kuusikud	LR	2021	KU	0.5
KJ098	18	Kuusikud	HR	2024	-	1
KJ099	1	Männikud	AR_esimene	2027	MA	1.6
KJ100	1	Männikud	AR_viimane	2025	MA	0.7
KJ103	1	Männikud	LR	2021	MA	0.5
KJ103	7	Männikud	LR	2024	MA	2.3
KJ109	3	Männikud	HL	2022	MA	2.6
KJ112	1	Männikud	HL	2022	MA	2.2
KJ112	4	Männikud	AR_viimane	2025	MA	4.8
KJ112	22	Männikud	AR_viimane	2025	MA	0.8
KJ112	25	Männikud	AR_viimane	2025	MA	1
KJ114	18	Männikud	LR	2027	MA	1
KJ114	29	Männikud	LR	2027	MA	1.3
KJ124	2	Männikud	LR	2027	MA	3.7



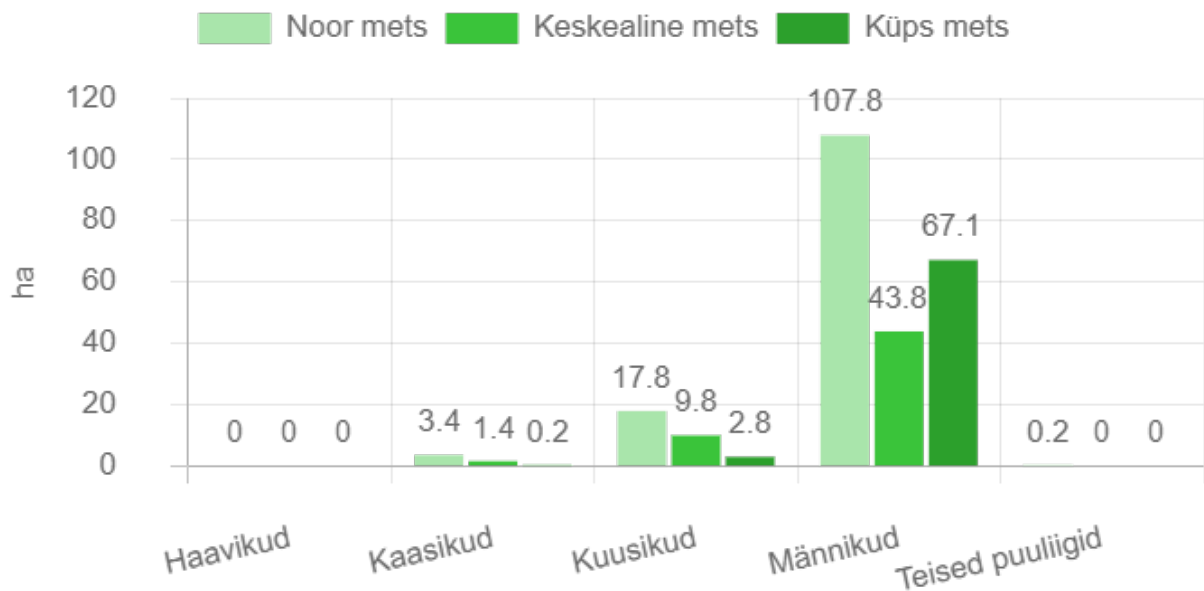
Joonis 6. Ala kõigi metsade jagunemine puuliikide kaupa (%) aastal 2030.



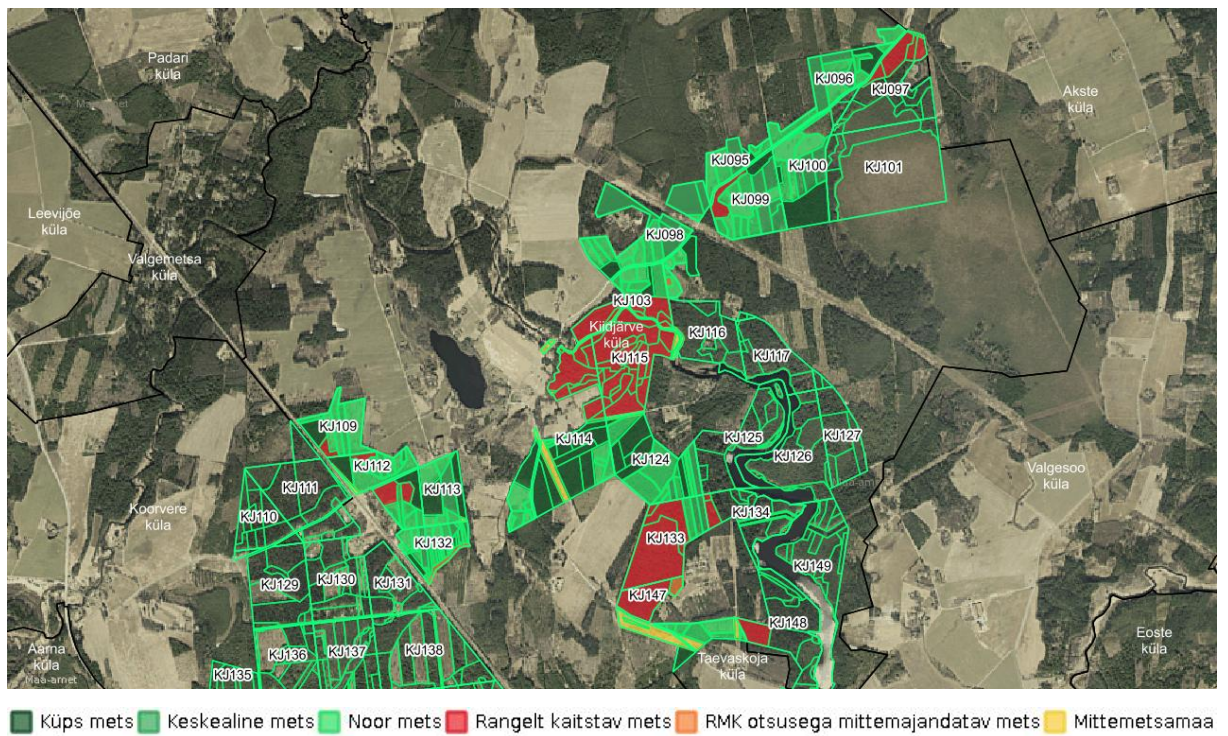
Joonis 7. Ala kõigi metsade vanuseline jaotus (%) aastal 2030.



Joonis 8. Ala kõigi metsade vanuseline jaotus aastal 2030 (%).



Joonis 9. Ala majandatavate metsade vanuseline jaotus hektarites puuliikide kaupa aastal 2030.



Kaart 3. Ala metsade jagunemine vanuste ja majandamise kategooriate kaupa aastal 2030.

IV Mõisted

Uuendusraiet tehakse puidu saamiseks ja uue metsa kasvatamiseks. RMK soovib säilitada meie metsade liigirikkust ja kasvatada erineva puuliigi puistuid seal, kus nad kasvavad kõige paremini.

Uuendusraie liigid on lageraie, turberaie ja valikraie.

- **Lageraie** korral raiutakse langilt ühe aasta jooksul kõik puud, välja arvatud säilikpuud, mis toetavad elurikkust ja ka looduslikku uuenemist kohapealse seemnega.
- **Turberaie** korral raiutakse mets hajali paiknevate üksikpuude või häiludena pikema aja jooksul.
- **Valikraiet** tehakse erandjuhtudel, kui seda toetavad looduslikud tingimused ja metsa on võimalik kasvatada ja kasutada püsimeetsana. Mets raiutakse üksikute puude ja väikeste häiludena.

Hooldusraiet kasutatakse elujõulise metsa kasvatamiseks.

Hooldusraie liigid on valgustusraie, harvendusraie ja sanitaarraie.

- Nooremates metsades tehakse **valgustusraiet**, mille käigus raiutakse kõik tulevaste suurde metsa mittesobivad puud ja tehakse kasvuruumi eelistatud peapuuliigile.
- Vanemates metsades tehakse **harvendusraiet**, mille käigus tõstetakse metsa väärtust tiheduse reguleerimise teel. Harvendusraiega raiutakse enamusepuuliigi kasvu segavad puud.
- Metsa halvenenud tervisliku seisundi parandamiseks tehakse **sanitaarraiet**.