

Harjumaa Jõelähtme vald

**Püha Brigitta mälestusristi
ümbruse riigimetsa metsatööde
plaan aastateks 2024-2033**

projekt

Koostaja: Andrus Kevvai

19. september 2023

Sisukord

<u>I Ülevaade Püha Brigitta mälestusristi metsa majandamise plaaniga hõlmatud riigimetsast</u>	3
<u>II Üldised põhimõtted riigimetsade majandamisel</u>	6
<u>III Metsade majandamise plaan Püha Brigitta mälestusristi ümbruse riigimetsas aastatel 2024–2033</u>	7
<u>IV Mõisted</u>	13

Hea lugeja!

Mets on Eesti rikkus. Meile kõigile on oluline, et meie metsad oleksid elujõulised, erinevas vanuses, mitmekesised ja terved. Selline seisund saavutatakse metsa kasvatades, kasutades, uuendades ja kaitstes. Nõnda tagame, et igal järgmisel põlvkonnal on samaväärselt meiega noort metsa, keskealist metsa ja raieküpsset metsa ning võimalus kasutada nende metsadega kaasnevaid hüvesid. Erinevas vanuses mets on vajalik ka ökoloogilise mitmekesisuse tagamiseks, sest eri liigid vajavad erinevaid tingimusi ja elupaiku.

Enamik Eesti metsadest on poollooduslikud ehk inimene on need kunagi istutanud ning loodus teisi puuliike omalt poolt lisanud. Elujõulise metsa saamiseks järgnevad istutamisele metsakasvatustööd. Kui mets saab raieküpseks, siis puit raiutakse ja asemele kasvatatakse uus mets.

Metsa kasvatamise võtted on erinevad ja need olenevad kohapealsetest looduslikest tingimustest. Eesti tingimustes on kõige tulemuslikum uuendada metsa uuendusraiega, millega luuakse taimede kasvuks soodsad valgustingimused.

Metsast puude ühekaupa ja aegamööda uuendamist pärsib Eestis enamasti metsade liigiline koosseis ja metsamuldade viljakus. Uue metsa kasvatamine vana metsa varjus on võimalik vaid väheviljakates männikutes, mida on Eestis vaid 6% metsamaast. Valdavalt ei jätku selliselt raiudes noortele puudele kasvamiseks piisavalt valgust ja toitaineid. Looduslikult asustavad hõredamaks raiutud ala aga kiirekasvulised põõsad ja lehtpuud, mille varjus kuused ja männid ei saa kasvada.

Metsa raiudes saame taastuvat ja keskkonnasõbralikku materjali, mida kasutame energia saamiseks, ehituses, mööblitööstuses, paberi tootmiseks ja paljuks muuks. Lisaks luuakse riigimetsas looduses liikumise võimalusi, kaitstakse loodusväärtusi ja kultuuriobjekte ning toetatakse teadusuuringuid.

RMK-l tuleb metsa majandamisel leida tasakaal kahe vastandliku huvi vahel. Ühelt poolt on vaja uuendada ja hooldada metsa, toota puitu ning teenida riigile tema varalt järjepidevalt tulu. Teisalt tuleb arvestada kohalike elanike huviga säilitada nende senine elukeskkond võimalikult puutumatuna.

Selleks tasakaalu leidmiseks oleme kokku pannud Püha Brigitta mälestusristi ümbruses kasvava riigimetsa majandamise plaani aastateks 2024–2033.

I Ülevaade Püha Brigitta mälestusristi metsa majandamise plaaniga hõlmatud riigimetsadest

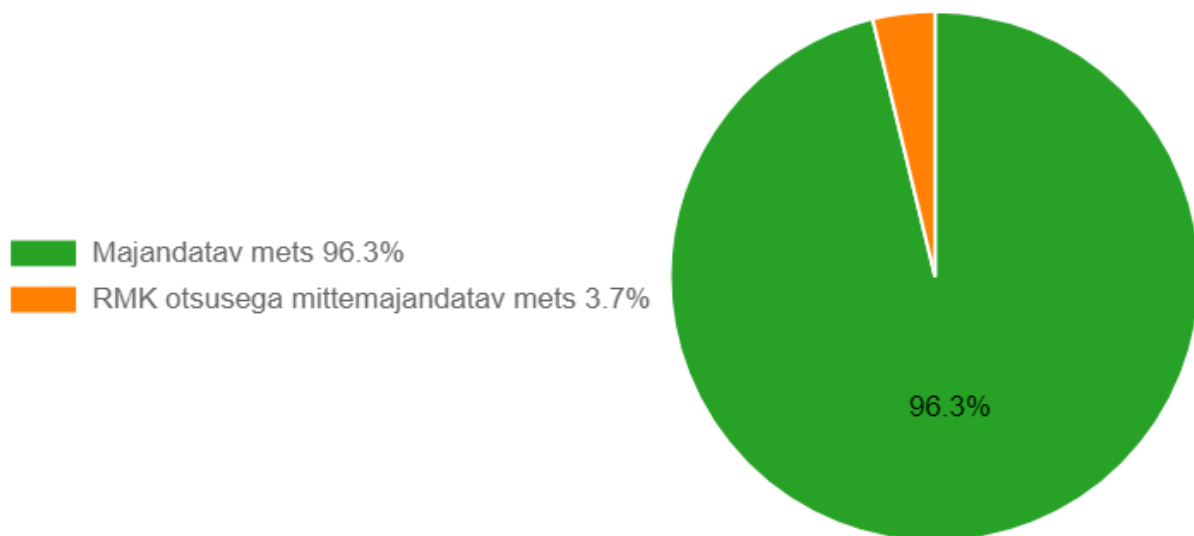
Püha Brigitta mälestusristi ümbruses on kõrgendatud avaliku huviga alana määratletud RMK hallatavat metsamaad 13,2 ha (tabel 1). 3,7% nendest metsadest, mis jäävad vahetult mälestusristi ümbrusesse, on RMK oma otsusega arvanud majandamisest välja. Sinna me mingeid metsatöid ei planeeri.

96,3% ala metsadest moodustavad majandatavad metsad, kus metsa kasvatamine ja uuendamine toimub seadustega seatud piirangute ja metsade säästva kasutuse põhimõtete alusel.

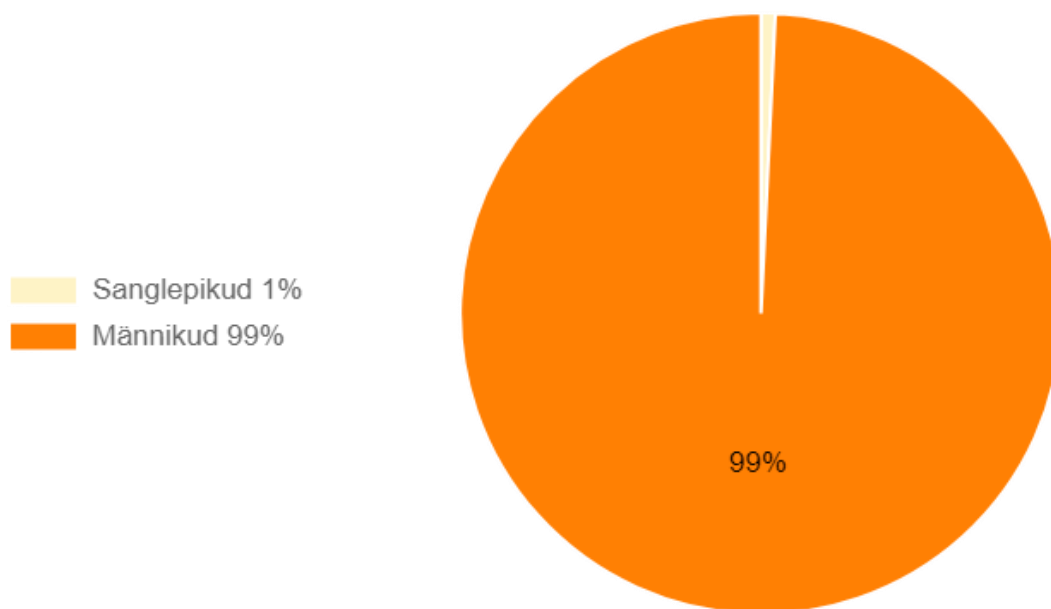
Tabel 1. Riigimetsamaa jagunemine hektarites (ha) majandamiskategooriate järgi Püha Brigitta mälestusristi ümbruses

Rangelt kaitstav mets	-
RMK otsusega mitte majandatav mets	0,5
Mittemetsamaa	-
Kokku	0,5
Majandatav mets	12,7
Kõik kokku	13,2

Kavaga hõlmatud metsade pindala on kokku 13,2 ha. Nendest metsadest enamiku moodustavad männikud, ainult ühel väiksemal metsaalal kasvab sanglepik (joonis 2).



Joonis 1. Ala metsade jagunemine majandamise kategooriatesse (%).



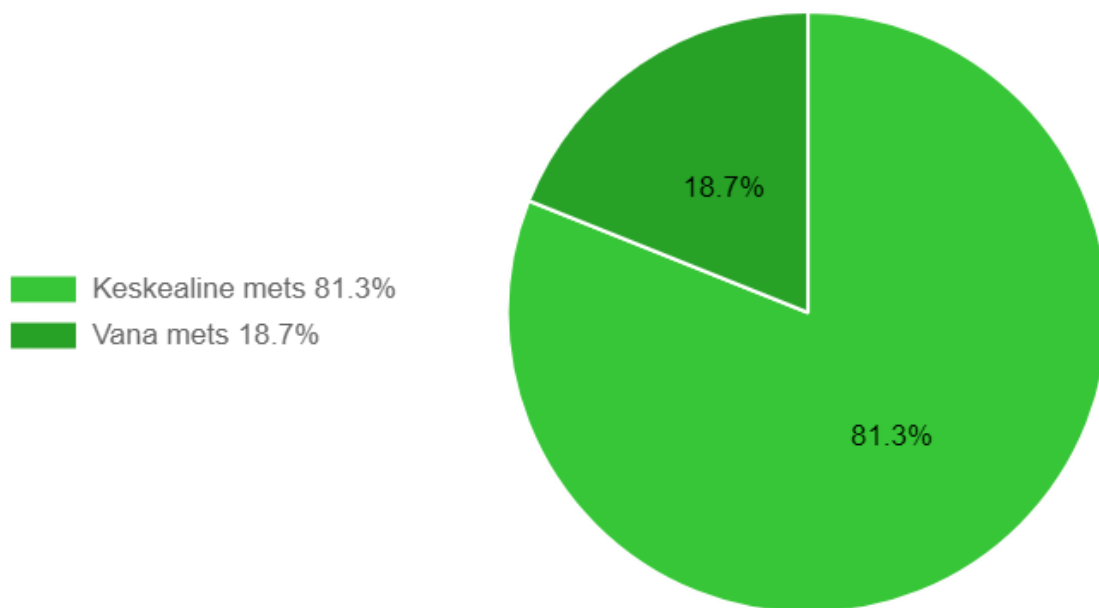
Joonis 2. Ala kõigi metsade jagunemine puuliikide kaupa (%).

Valdava enamuse ehk 81,3% (10,3 ha) Püha Brigitta mälestusristi ümbruse riigimetsadest moodustavad keskealised metsad. Ülejäänud 18,7% (2,4 ha) moodustavad vanad metsad (joonis 3 ja 4).

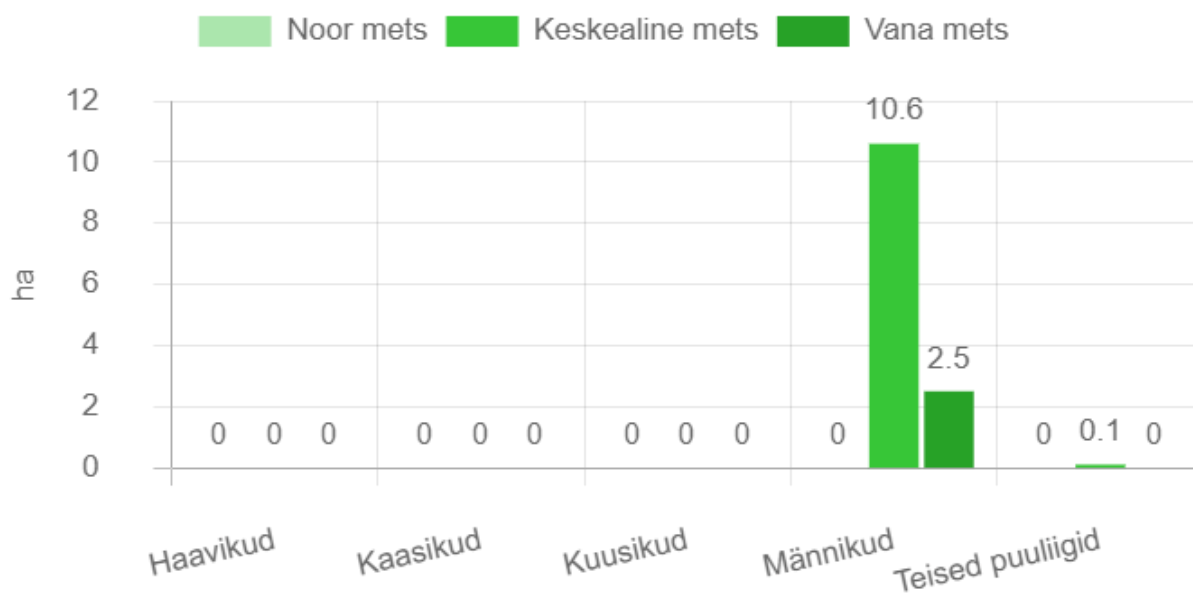
Vanade metsade hulka on arvestatud metsad, mis juba praegu on saavutanud või saavutavad lähema 10 aasta jooksul vanuse, mis puhul lubab seadus metsas teha uuendusraiet. Sõltuvalt puuliigist on see vanus erinev. Mälestusristi ümbruse männikutes on selleks vanuseks 90 aastat.

Noorte metsade hulka arvatakse hiljuti istutatud ja sõltuvalt puuliigist kuni 40 aasta vanused metsad. Neis metsades teeme vastavalt vajadusele valgustusraiet. Selle plaaniga hõlmatud alal noori metsi ei asu.

Keskealiste metsade hulka kuuluvad kõik metsad, mis on jõudnud noore metsa east välja ja ei ole veel vana metsa vanuseni jõudnud. Sellistes metsades teeme vastavalt vajadusele harvendusraiet. Harvendusraie käigus raiutakse metsast välja nõrgemakasvulised ja kasvus allajäänud puud, et soodustada allesjäävate puude kasvutingimusi.



Joonis 3. Ala kõigi metsade vanuseline jaotus (%).



Joonis 4. Ala kõigi metsade vanuseline jaotus hektarites puuliikide kaupa

II Üldised põhimõtted riigimetsade majandamisel

Metsi majandatakse viisil, et oleks tagatud metsade uuenemine ja mitmekülgne kasutus ka tulevikus. Tuleviku metsahoiu mõttes planeerime metsade uuendamist eesmärgiga tagada puistute ühtlasem jagunemine erinevatesse vanusegruppidesse.

Põhimõtted, millest lähtume:

- Uue metsa paneme lankidele kasvama hiljemalt kahe aasta jooksul pärast raiet.
- Esmajärjekorras raiume metsad, mis vajavad enim uuendamist või mille tervislik seisund on halb.
- Raied planeerime selliselt, et raiumist tuleks ette võtta võimalikult harva.
- Raielangid püüame võimaluste piires sobitada maastikku. Raiete puhul püüame vältida väljakujunenud metsamassiivide tükeldamist ning suurte avatud vaadete tekkimist.
- Lageraie lankidega ei ületa me väljakujunenud metsaradasid ja -teid.
- Lageraie puhul jälgime selle kõrvale jääva ala olukorda. Uuel langil ei alusta me lageraiega enne, kui kõrvaloleval langil kasvab ca 1 meetri kõrgune noor mets.
- Teede ja radade ääres jätame lageraie langile tavapärasest rohkem säilikipuid (20–70 tk/ha) või säilikpuude suuremaid gruppe.
- Noortes ja keskealistes metsades teeme hooldusraiet vastavalt metsade vajadustele.
- Eriolukordade – tormi- ja muude oluliste metsakahjustuste – tõttu tekkivatest töödest teavitab RMK kogukonda eraldi ning need võivad tuua kavandatud töödesse muudatusi.

III Metsade majandamise plaan Püha Brigitta mälestusristi ümbruse riigimetsas aastatel 2024–2033

Selleks, et tagada Püha Brigitta mälestusristi ümbruse metsade jätkuvalt hea seisund, head kasvutingimused ja püsimine, tuleb siinseid metsi vastavalt vajadusele hooldada ja järk-järgult uuendada. RMK uuendab metsi põhimõttel, et alal kasvaks tulevikus raiutud metsaga vähemalt samaväärne mets ja kohtades, kus see on võimalik ja vajalik, kasutatakse selleks turberaiet.

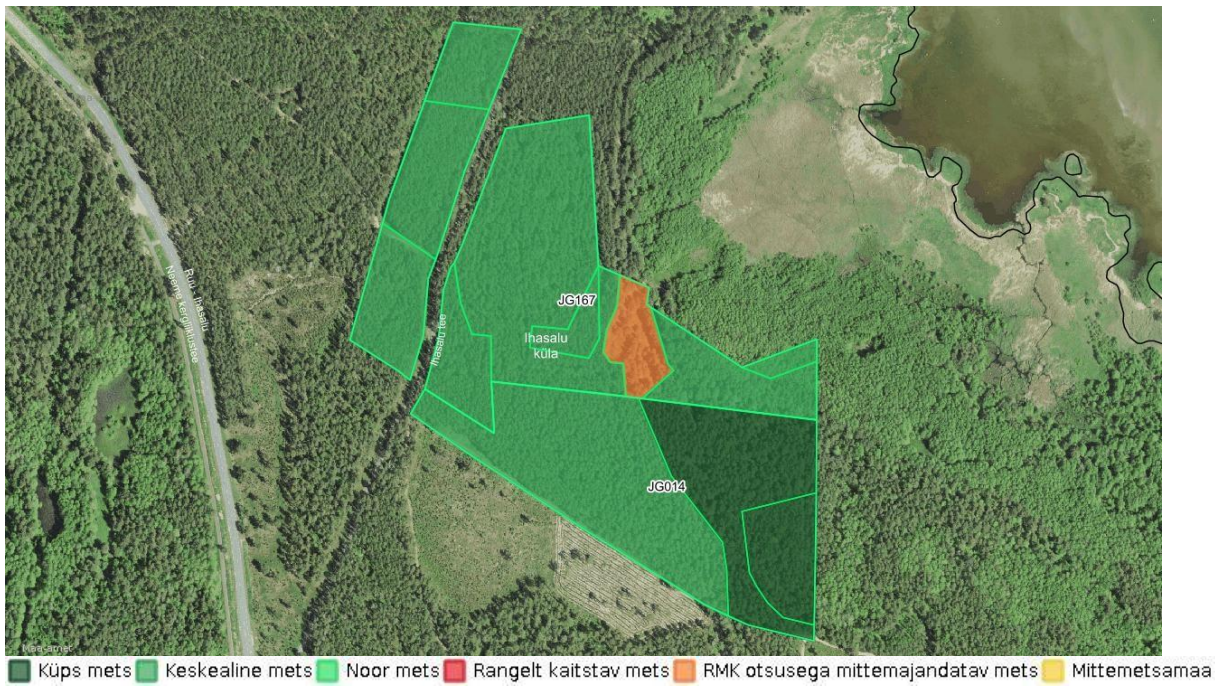
Võttes arvesse ala majandatava metsa vanuselist ja puuliigilist koosseisu ning kasvutingimusi, ei ole Püha Brigitta mälestusristi ümbruses vajalik järgneva 10 aasta jooksul teha uuendusraieid.

Keskealistes metsades on aga vaja teha harvendusraiet metsale paremate valgus- ja toitainete tingimuste loomiseks. Harvendusraiet plaanime teha kokku 5,6 ha (tabel 2).

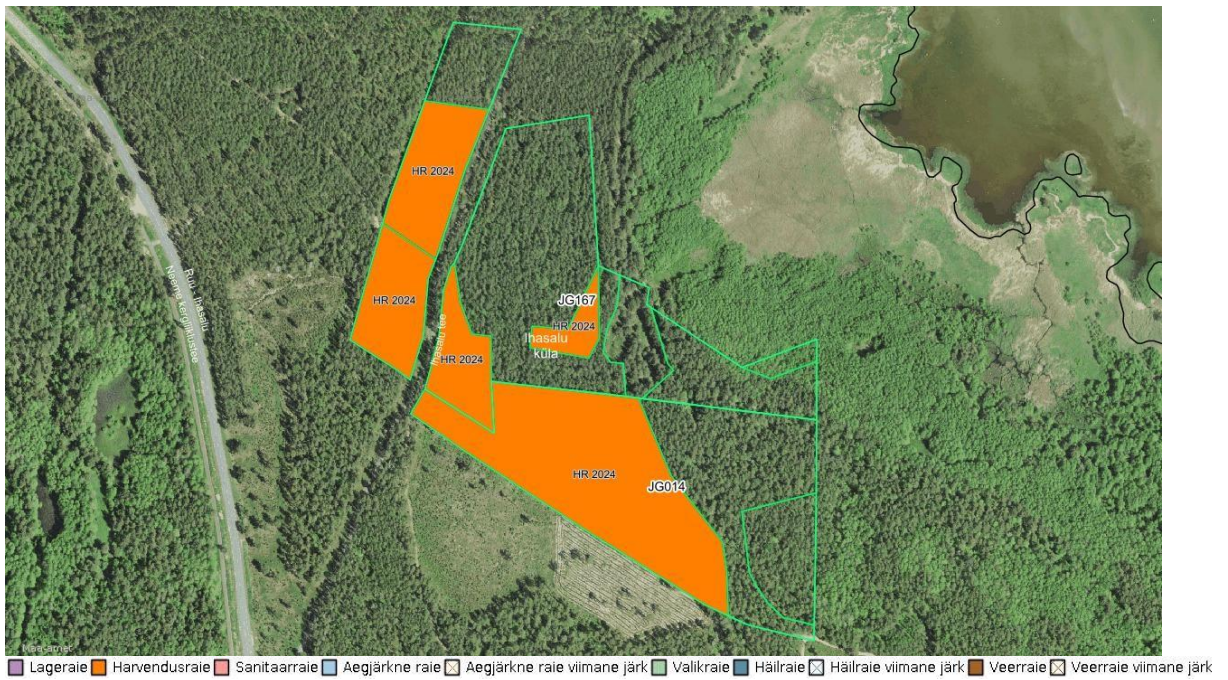
Kõik raiet plaanime teha ühes etapis – aastal 2024 (tabel 2, kaart 2 ja tabel 3).

Tabel 2. Raiete pindala hektarites (ha) Püha Brigitta mälestusristi ümbruse riigimetsas 2024 - 2033

Aasta	Harvendusraie
2024	5,60
Kokku	5,60



Kaart 1. Ala metsade jagunemine vanuste ja majandamise kategooriate kaupa.



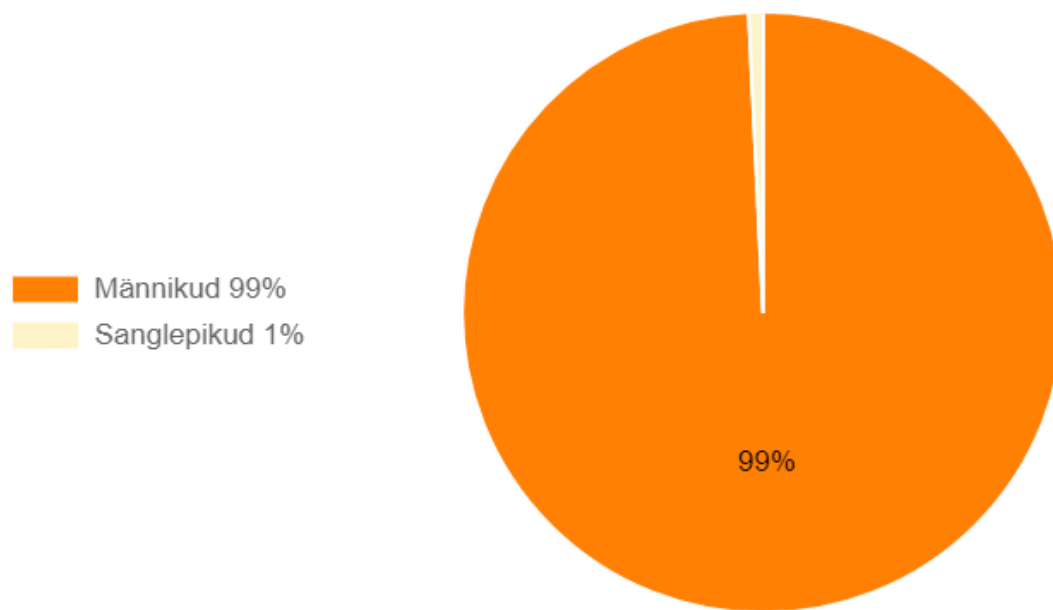
Kaart 2. Alal planeeritud raied plaani kehtivuse perioodil.

Tabel 3. Raiete nimekiri Püha Brigitta mälestusristi ümbruse riigimetsades

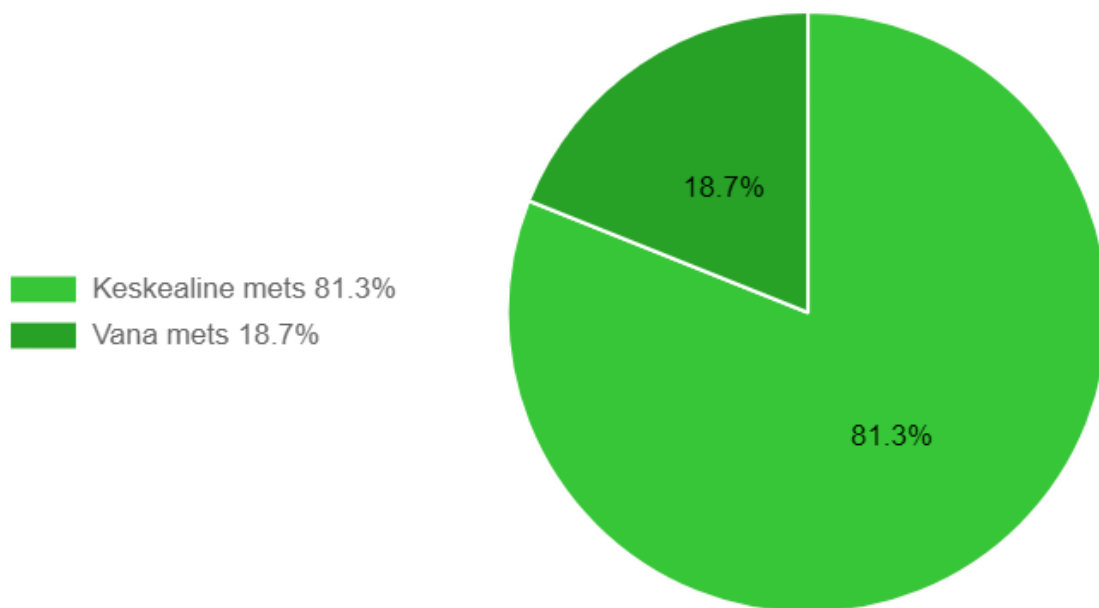
Kvartal	Eraldis	Puistu	Raieliik	Raieaasta	Uuendatav puuliik	Pindala, ha
JG014	2	Männikud	Harvendusraie	2024	-	3
JG167	47	Männikud	Harvendusraie	2024	-	0,9
JG167	48	Männikud	Harvendusraie	2024	-	0,8
JG167	50	Männikud	Harvendusraie	2024	-	0,3
JG167	51	Männikud	Harvendusraie	2024	-	0,6

Tööde korraldamisel arvestame kohaliku elanikkonnaga kokkulepitult alljärgnevaga:

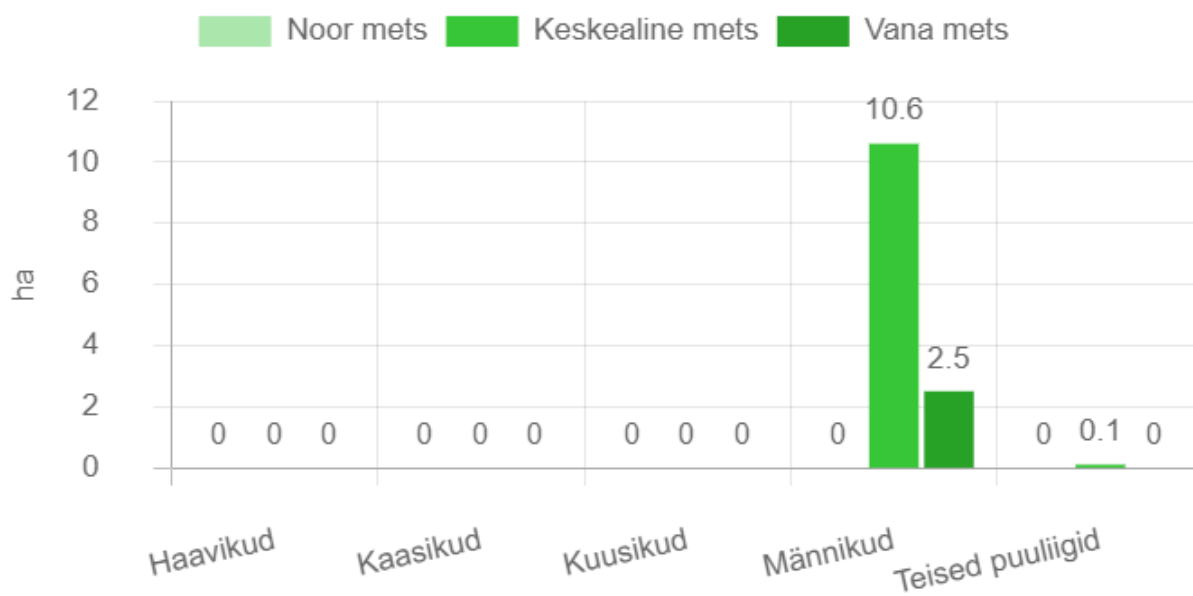
- Raiete tegemisel tuleb võimalikult maksimaalselt säilitada raiealal kasvavaid kadakaid ja kõvalehtpuid.
- Raie- ja veotööde käigus ei tohi maapinda kahjustada.



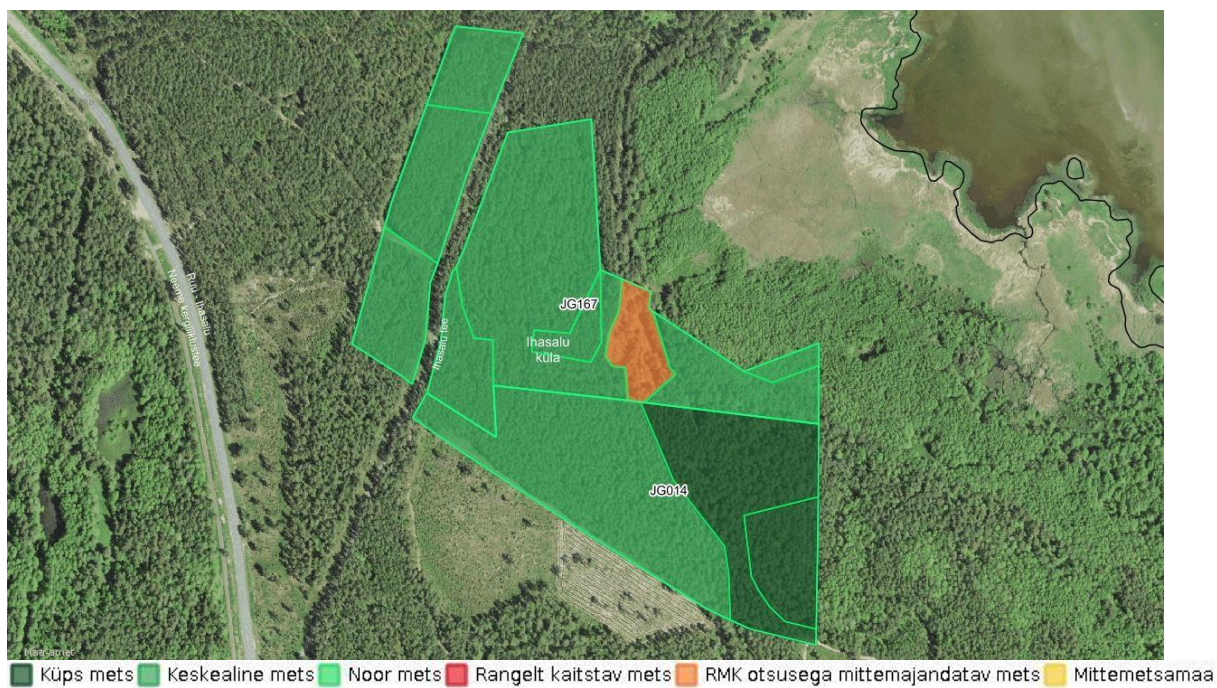
Joonis 6. Ala kõigi metsade jagunemine puuliikide kaupa aastal 2033 (%).



Joonis 7. Ala kõigi metsade vanuseline jaotus aastal 2033 (%).



Joonis 8. Ala kõigi metsade vanuseline jaotus hektarites puuliikide kaupa aastal 2033.



Kaart 3. Ala metsade jagunemine vanuste ja majandamise kategooriate kaupa aastal 2033.

IV Mõisted

Uuendusraiet tehakse puidu saamiseks ja uue metsa kasvatamiseks. RMK soovib säilitada meie metsade liigirikkust ja kasvatada erineva puuliigi puistuid seal, kus nad kasvavad kõige paremini.

Uuendusraie liigid on lageraie ja turberaie

- **Lageraie (LR)** korral raiutakse langilt kõik puud, välja arvatud säilik- ja muud erinevatel põhjustel kasvama jäetavad puud, mis toetavad elurikkust ja ka looduslikku uuenemist kohapealse seemnega.
- **Turberaie** korral raiutakse mets hajali paiknevate üksikpuude, häilude või ribana pikema aja jooksul. Turberaie liigid on aegjärgne raie (**AR**), häilraie (**HL**) ja veerraie (**VE**).

Valikraiet (VR) tehakse erandjuhtudel, kui seda toetavad looduslikud tingimused ja uusi puid on võimalik raiejärgselt välja kasvatada. Puid raiutakse üksikute puude ja väikeste häiludena.

Hooldusraiet kasutatakse elujõulise metsa kasvatamiseks.

Hooldusraie liigid on valgustusraie (**VA**), harvendusraie (**HR**) ja sanitaarraie (**SR**).

- Nooremates metsades tehakse alale kasvama pandud puude hooldamist ja **valgustusraiet**, mille käigus tehakse neile puudele kasvuruumi .
- Vanemates metsades tehakse **harvendusraiet**, mille käigus tõstetakse metsa väärtust tiheduse reguleerimise teel. Harvendusraiega raiutakse enamusepuuliigi kasvu segavad puud.

Metsa halvenenud tervisliku seisundi parandamiseks tehakse **sanitaarraiet**.