

# **Hiiumaa**

## **Puski küla**

**riigimetsade majandamise kava**

**aastateks 2021 - 2030**

**Koostaja: Andres Tammeveski**

**08. juuli 2021**

# Sisukord

<u>I Ülevaade Puski küla metsa majandamise kavaga hõlmatud riigimetsadest</u>	<u>4</u>
<u>II Üldised põhimõtted riigimetsade majandamisel</u>	<u>7</u>
<u>III Metsade majandamise kava Puski küla riigimetsades aastatel 2021–2030</u>	<u>9</u>
<u>IV Mõisted</u>	<u>15</u>

## **Hea lugeja!**

Mets on Eesti rikkus. Meile kõigile on oluline, et meie metsad oleksid elujõulised, erinevas vanuses, mitmekesised ja terved. Selline seisund saavutatakse metsa kasvatades, kasutades, uuendades ja kaitstes. Nõnda tagame, et igal järgmisel põlvkonnal on samaväärselt meiega noort metsa, keskealist metsa ja raieküpsset metsa ning võimalus kasutada nende metsadega kaasnevaid hüvesid. Erinevas vanuses mets on vajalik ka ökoloogilise mitmekesisuse tagamiseks, sest eri liigid vajavad erinevaid tingimusi ja elupaiku.

Enamus Eesti metsadest on poollooduslikud ehk inimene on need kunagi istutanud ning loodus teisi puuliike omalt poolt lisanud. Elujõulise metsa saamiseks järgnevad istutamisele metsakasvatustööd. Kui mets saab raieküpseks, siis puit raiutakse ja asemele kasvatatakse uus mets.

Metsa kasvatamise võtted on erinevad ja need olenevad kohapealsetest looduslikest tingimustest. Eesti tingimustes on kõige tulemuslikum uuendada metsa lageraiega, millega luuakse taimede kasvuks soodsad valgustingimused. Looduslikult on lageraiele sarnaseid tingimusi varem loonud põlengud ja tormid, mida täna aga esineb harvem ja väiksemal pindalal kui sada aastat tagasi.

Püsimetsamajandust pärsib Eestis enamasti metsade liigiline koosseis ja metsamuldade viljakus. Uue metsa kasvatamine vana metsa varjus on võimalik vaid väheviljakates männikutes, mida on Eestis vaid 6% metsamaast.

Metsa raiudes saame taastuvat ja keskkonnasõbralikku materjali, mida kasutame energia saamiseks, ehituses, mööblitööstuses, paberi tootmiseks ja paljuks muuks. Lisaks luuakse riigimetsas looduses liikumise võimalusi, kaitstakse loodusväärtusi ja kultuuriobjekte ning toetatakse teadusuuringuid.

Selleks, et säilitada Puski küla riigimetsade püsimine ja mitmekülgne kasutus ka tulevikus, oleme kokku pannud Puski küla ümbruses kasvava riigimetsa majandamise kava projekti aastateks 2021–2030.

# I Ülevaade Puski küla metsa majandamise kavaga hõlmatud riigimetsadest

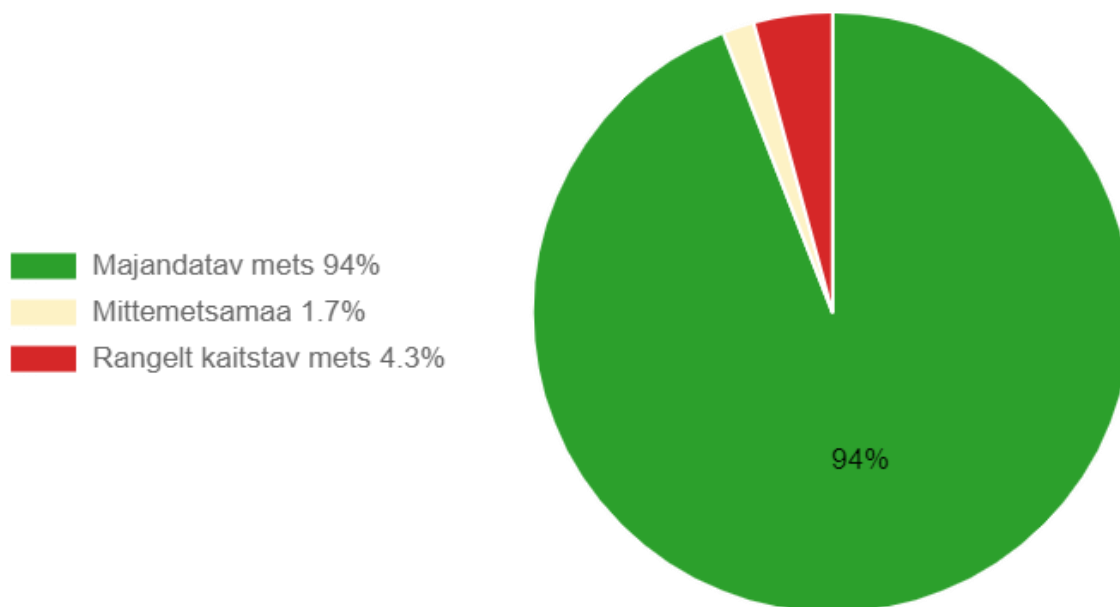
Puski külas kiriku ümbruses asub RMK hallatavat metsamaad 35.4 ha (tabel 1). Sellest 4.3% asub looduskaitse rangeimas vööndis, kus mitte mingit metsa majandamist ei toimu. 1.7% asub mittemetsamaal ja sinna me metsamajandustöid ei planeeri (joonis 1).

94% on majandatavad metsad, kus metsa kasvatamine ja uuendamine toimub arvestades seadustest ja säästva metsamajandamise sertifikaatidest tulenevate piirangutega.

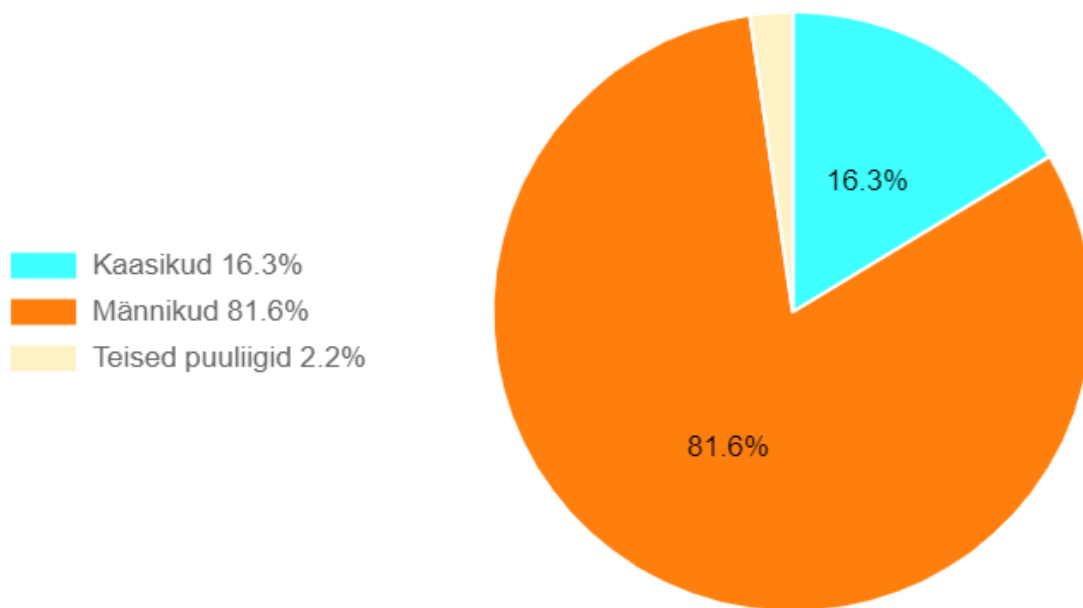
**Tabel 1.** Riigimetsamaa jagunemine hektarites (ha) majandamiskategooriate järgi

Rangelt kaitstav mets	1.5
RMK otsusega mitte majandatav mets	-
Mittemetsamaa	0.6
<b>Kokku</b>	<b>2.1</b>
Majandatav mets	33.3
<b>Kõik kokku</b>	<b>35.4</b>

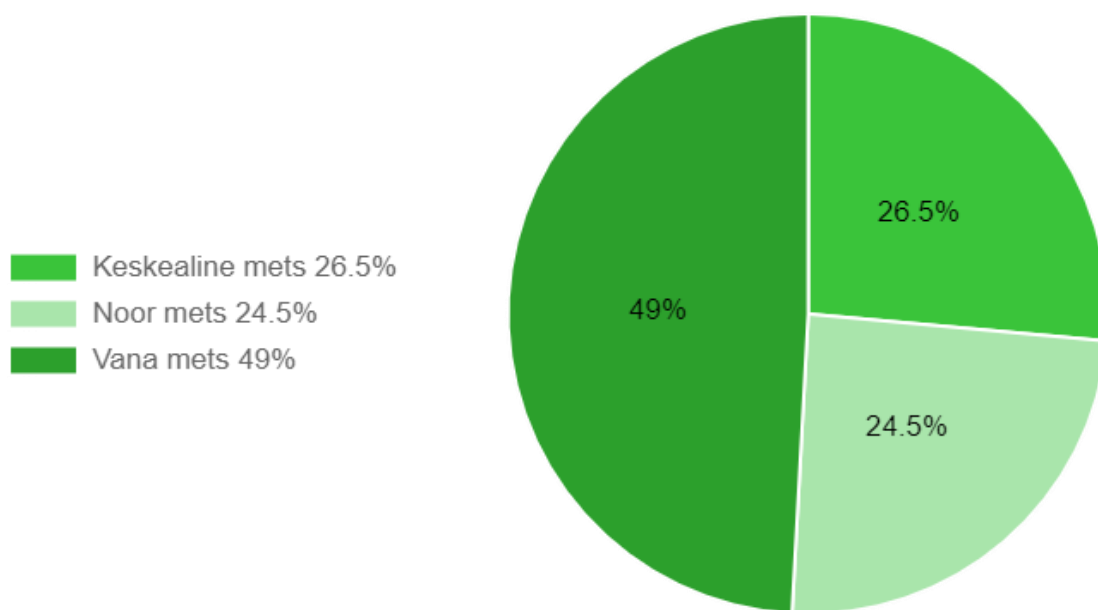
Kavaga hõlmatud metsadest enamuse moodustavad männikud, järgnevad kaasikud (joonis 2).



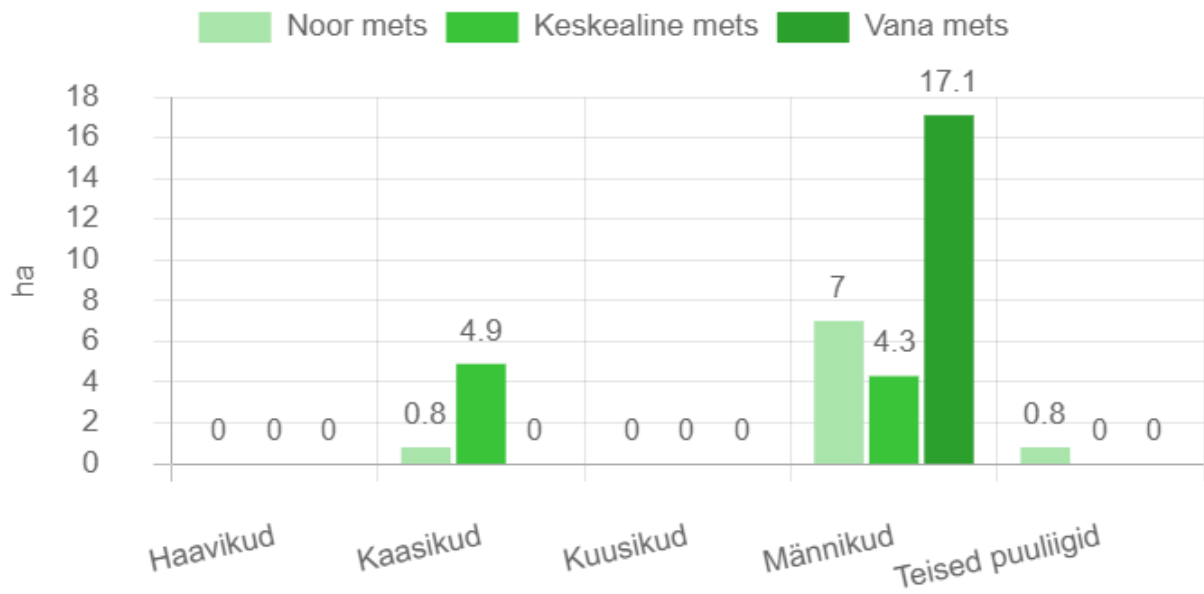
**Joonis 1.** Ala metsade jagunemine majandamise kategooriatesse (ha)



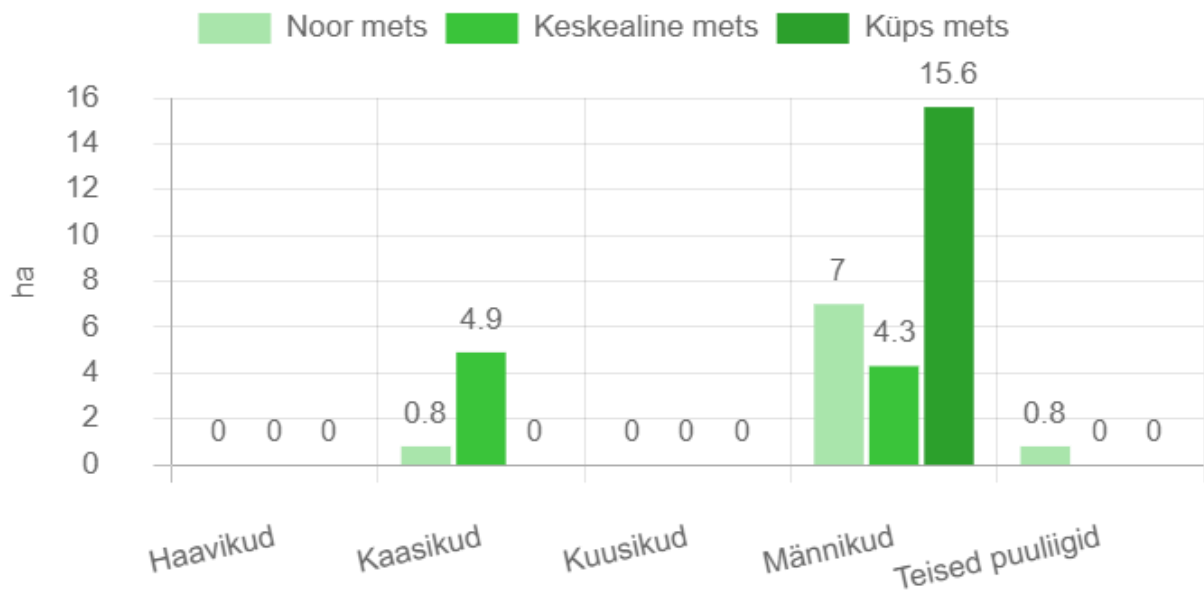
**Joonis 2.** Ala kõigi metsade jagunemine puuliikide kaupa (%)



**Joonis 3.** Ala kõigi metsade vanuseline jaotus protsentides



**Joonis 4.** Ala kõigi metsade vanuseline jaotus hektarites puuliikide kaupa

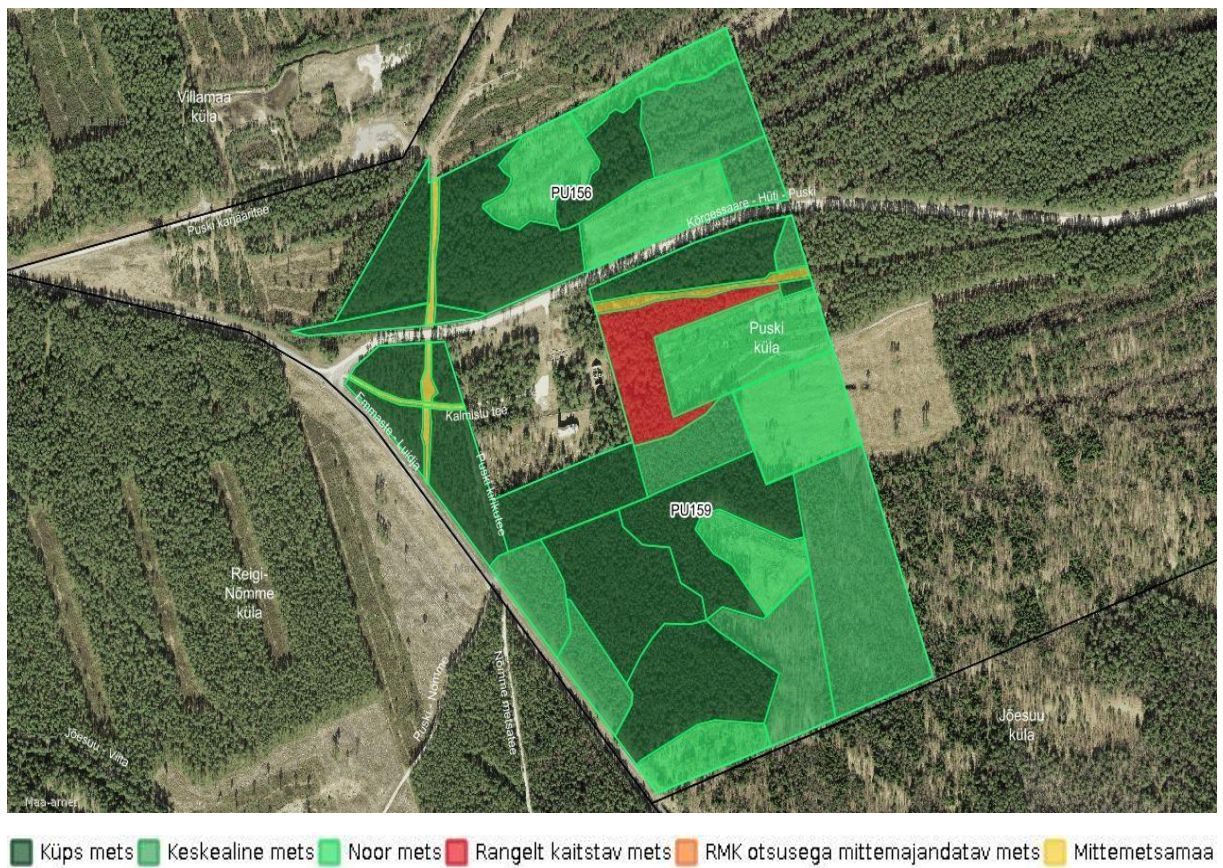


**Joonis 5.** Ala majandatavate metsade vanuseline jaotus hektarites puuliikide kaupa

## II Üldised põhimõtted riigimetsade majandamisel

Metsi majandatakse viisil, et oleks tagatud metsade uuenemine ja mitmekülgne kasutus ka tulevikus. Tuleviku metsahoiu mõttes planeerime metsade uuendamist sihiga tagada puistute ühtlasem jagunemine vanusegruppidesse.

- Uus mets pannakse lankidel kasvama hiljemalt kahe aasta jooksul pärast raiet.
- Kõige enne raiutakse metsad, mis on vanemad või mille tervislik seisund on halb.
- Raied planeeritakse selliselt, et raiutaks võimalikult harva.
- Raielangid püütakse sobitada maastikku. Raiete puhul püütakse mitte tükeldada väljakujunenud metsamassiive ning välditakse suurte avatud vaadete tekkimist.
- Lageraie lankidega ei ületata väljakujunenud metsaradasid ja teid.
- Lageraie puhul jälgitakse selle kõrvale jääva ala olukorda. Uuel langil ei alustata lageraiega enne, kui kõrvaloleval langil kasvab ca 1 meetri kõrgune noor mets.
- Teede ja radade ääres jäetakse lageraie langile tavapärasest rohkem säilikpuid (20–70 tk/ha) või säilikpuude suuremaid gruppe.
- Noortes ja keskealistes metsades tehakse hooldusraiet vastavalt metsade vajadustele.
- Eriolukordade – tormi- ja muude oluliste metsakahjustuste – tõttu tekkivatest töödest teavitab RMK kogukonda eraldi ning need võivad tuua kavandatud töödesse muudatusi.



**Kaart 1.** Ala metsade jagunemine vanuste ja majandamise kategooriate kaupa



### **III Metsade majandamise kava Puski küla riigimetsades aastatel 2021–2030**

Selleks, et võrdsustada puistute vanuselist jaotust ja tagada metsade püsimine, tuleb siinseid metsi järk-järgult uuendada. RMK uuendab metsi põhimõttel, et alal saaks kasvama raiutud metsaga vähemalt samaväärne mets ja kohtades, kus see on võimalik, kasutatakse selleks turberaiet. Ka Puski riigimetsas on see osaliselt võimalik ning katsetamisel kiriku ees teede kolmnurgas, kuid piisava valguse puudumisel ja maapinna ettevalmistuseta ei ole looduslikult järelkasvu tekkinud.

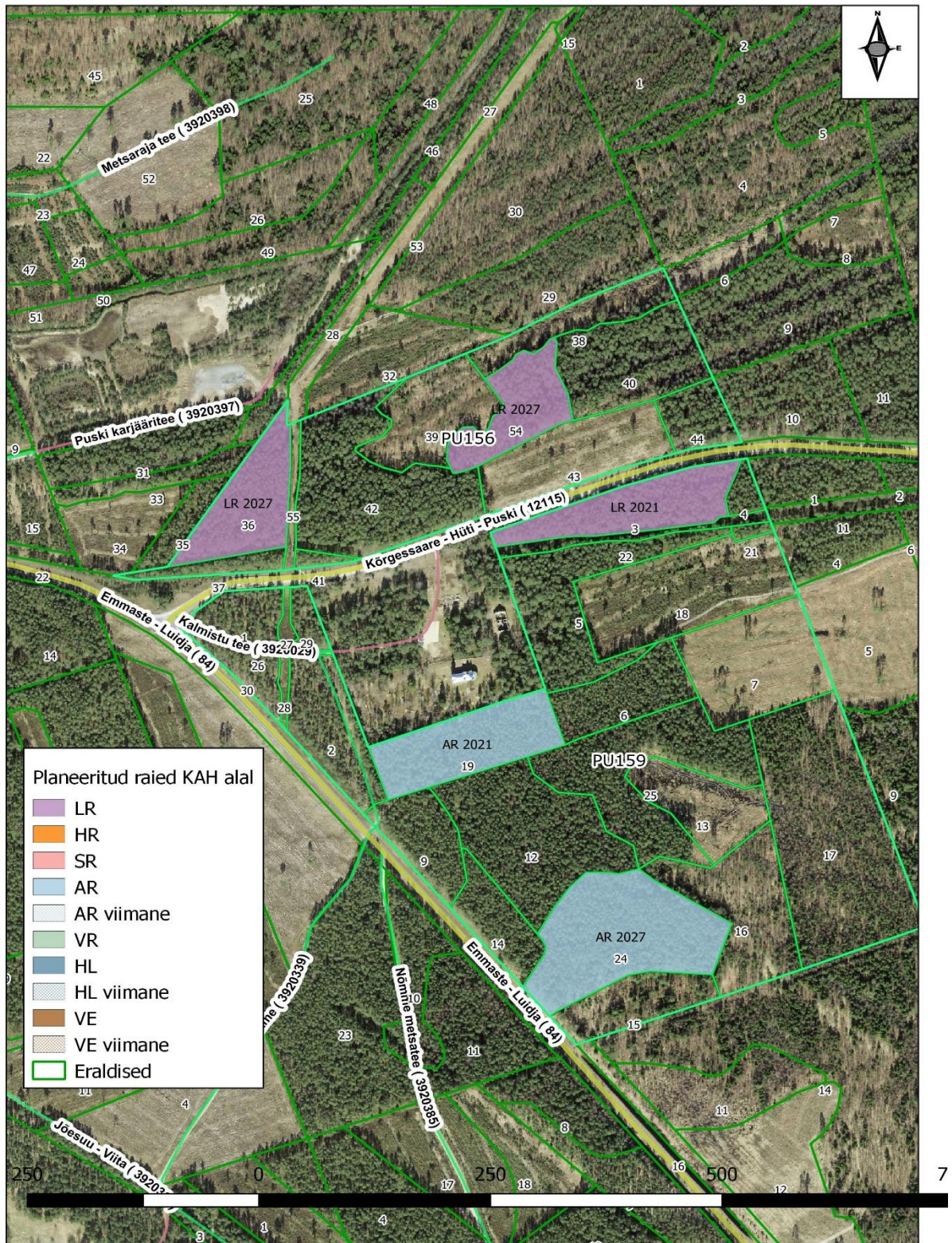
Arvestades majandatava metsa vanuselist ja puuliigilist koosseisu ning kasvutingimusi, on Puski küla ümbruses kasvavate riigimetsade uuendamiseks vaja teha lähema 10 aasta jooksul lageraieid kokku 3,1 ha ja aegjärgseid raieid 3,4 ha (tabel 2). Sellise raiete mahuga on võimalik liikuda raieküpsete, keskealiste ja noorte metsade osakaalu võrdsustamise suunas (joonis 7).

Raied plaanime teha kahes etapis – aastatel 2021 ja 2027 (tabel 2, kaart 2, tabel 3).

Eraldisel 24 asendasime lageraie aegjärgse raiega täiuseni 30%-40%. Edasine tegevus sõltub uuenemise edukusest.

**Tabel 2.** Raiete pindala hektarites (ha) Puski küla riigimetsades 2021-2030

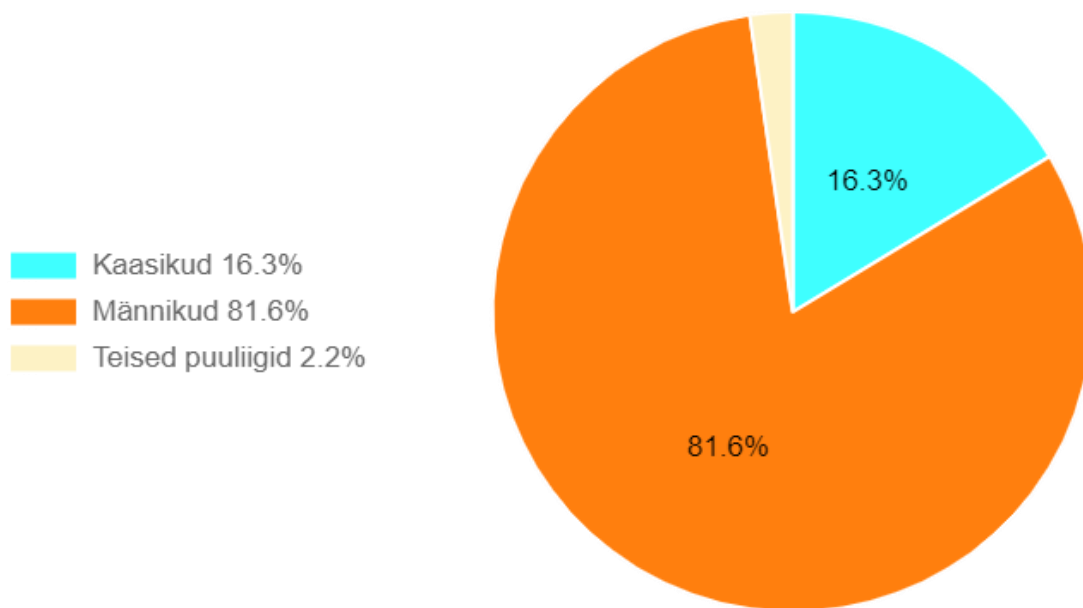
<b>Aasta</b>	<b>Lageraie</b>	<b>Aegjärgne raie</b>
2021	1.10	1.20
2027	2.00	2.20
<b>Kokku</b>	<b>3.10</b>	<b>3.40</b>



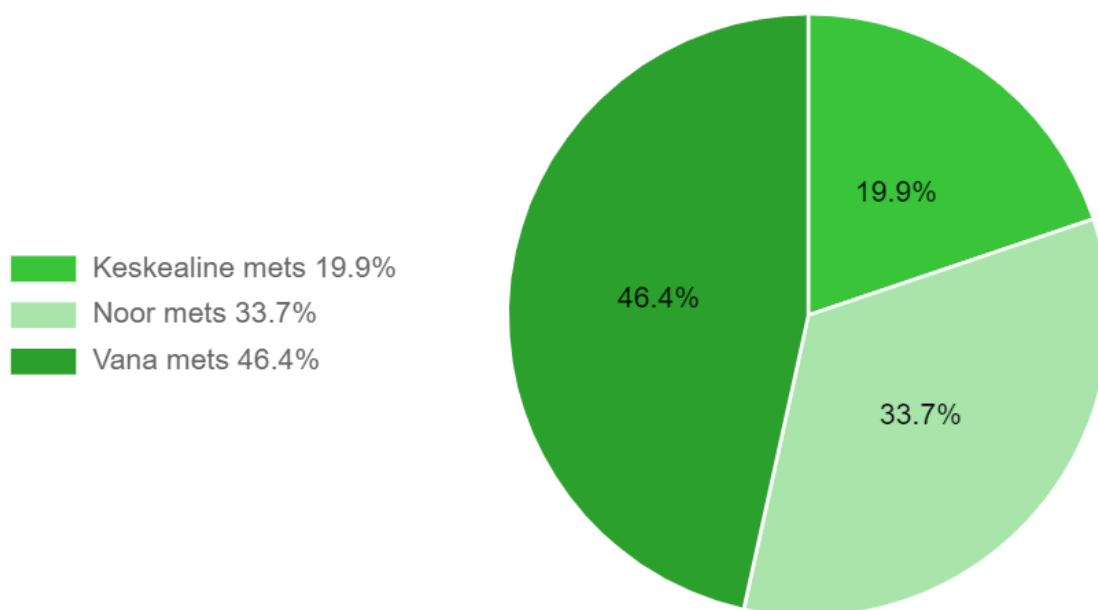
**Kaart 2.** Alal planeeritud raied kava kehtivuse perioodil

**Tabel 3.** Raiete nimekiri koos uuendatava puuliigiga Puski küla ümbruse riigimetsades

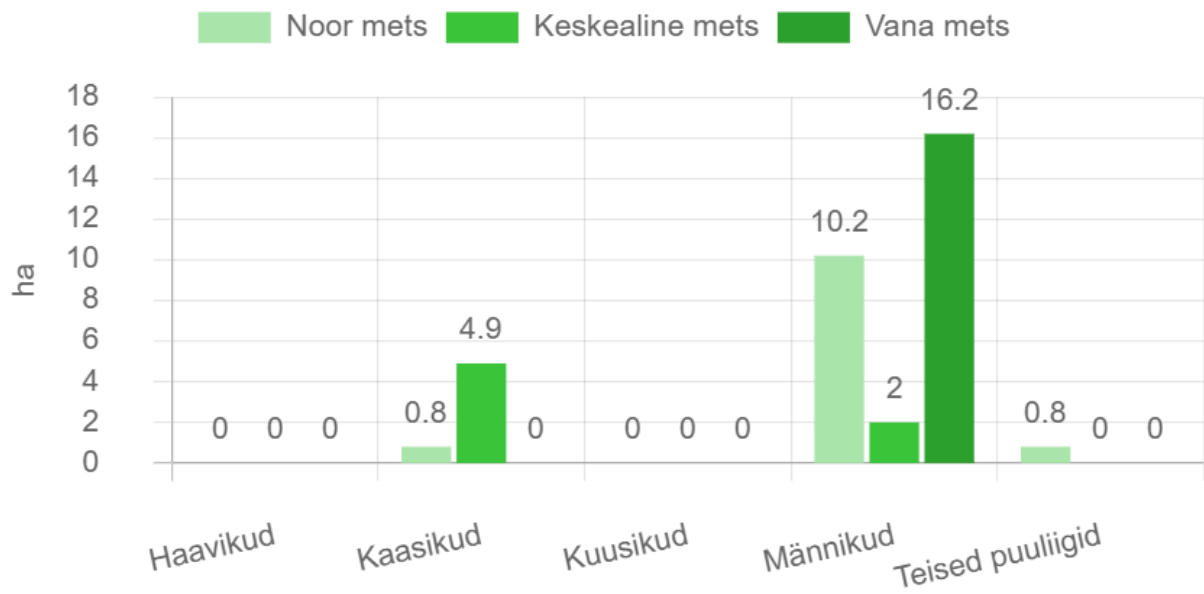
<b>Kvartal</b>	<b>Eraldis</b>	<b>Puistu</b>	<b>Raieliik</b>	<b>Raieaasta</b>	<b>Uuendatav puuliik</b>	<b>Pindala, ha</b>
PU156	36	Männikud	LR	2027	MA	1.1
PU156	54	Männikud	LR	2027	MA	0.9
PU159	3	Männikud	LR	2021	MA	1.1
PU159	19	Männikud	AR	2021	MA	1.2
PU159	24	Männikud	AR	2027	MA	2.2



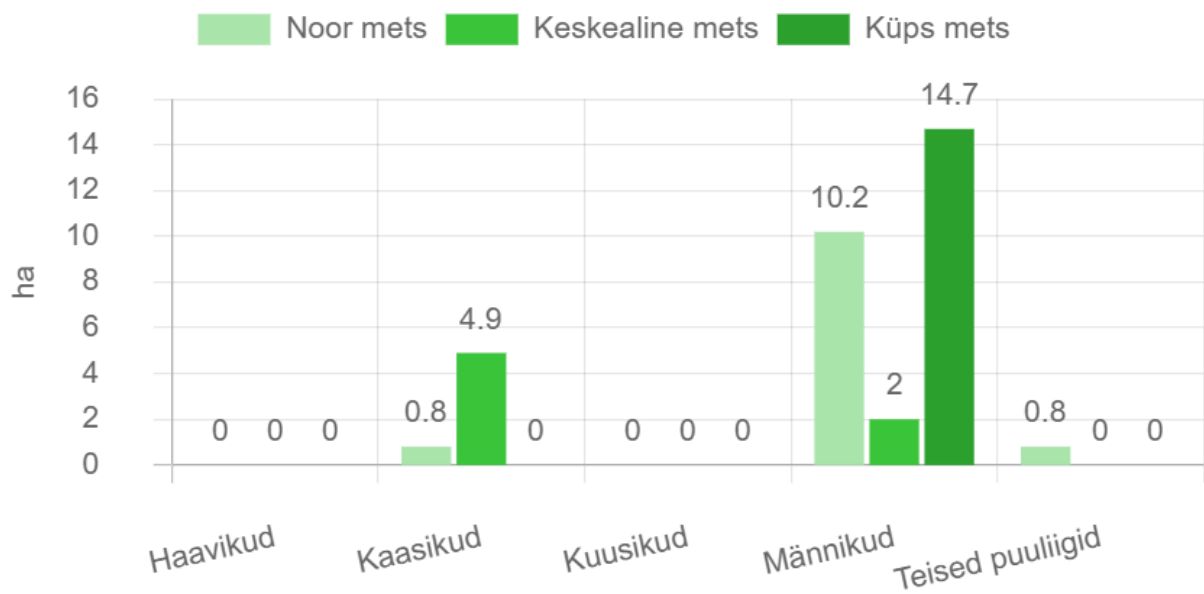
**Joonis 6.** Ala kõigi metsade jagunemine puuliikide kaupa (%) aastal 2030



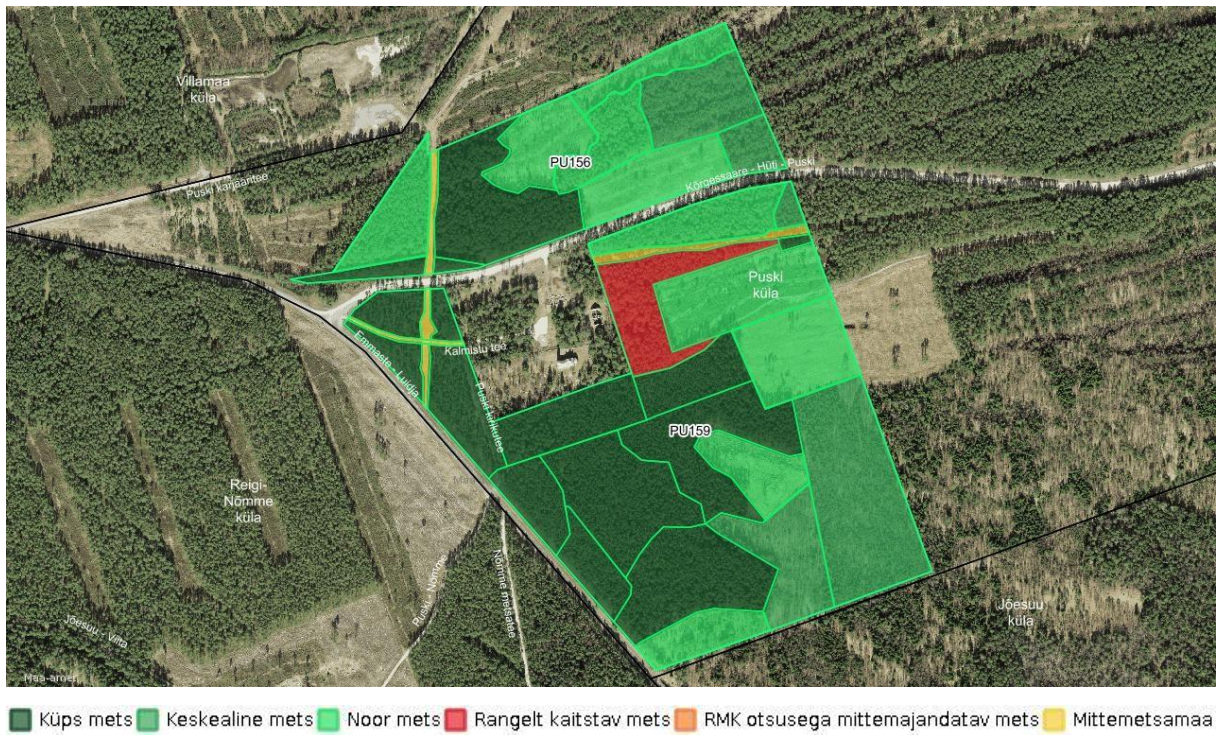
**Joonis 7.** Ala kõigi metsade vanuseline jaotus aastal 2030 (%)



**Joonis 8.** Ala kõigi metsade vanuseline jaotus aastal 2030 (%)



**Joonis 9.** Ala majandatavate metsade vanuseline jaotus hektarites puuliikide kaupa aastal 2030



**Kaart 3.** Ala metsade jagunemine vanuste ja majandamise kategooriate kaupa aastal 2030

## IV Mõisted

**Uuendusraiet** tehakse puidu saamiseks ja uue metsa kasvatamiseks. RMK soovib säilitada meie metsade liigirikkust ja kasvatada erineva puuliigi puustuid seal, kus nad kasvavad kõige paremini.

Uuendusraie liigid on lageraie, turberaie ja valikraie.

- **Lageraie** korral raiutakse langilt ühe aasta jooksul kõik puud, välja arvatud säilikpuud, mis toetavad elurikkust ja ka looduslikku uuenumist kohapealse seemnega.
- **Turberaie** korral raiutakse mets hajali paiknevate üksikpuude või häiludena pikema aja jooksul.
- **Valikraiet** tehakse erandjuhtudel, kui seda toetavad looduslikud tingimused ja metsa on võimalik kasvatada ja kasutada püsimeetsana. Mets raiutakse üksikute puude ja väikeste häiludena.

**Hooldusraiet** kasutatakse elujõulise metsa kasvatamiseks.

Hooldusraie liigid on valgustusraie, harvendusraie ja sanitaarraie.

- Nooremates metsades tehakse **valgustusraiet**, mille käigus raiutakse kõik tulevaste suurde metsa mittedobivad puud ja tehakse kasvuruumi eelistatud peapuuliigile.
- Keskealistes metsades tehakse **harvendusraiet**, mille käigus tõstetakse metsa väärtust tiheduse reguleerimise teel. Harvendusraiega raiutakse enamusepuuliigi kasvu segavad puud.
- Metsa halvenenud tervisliku seisundi parandamiseks tehakse **sanitaarraiet**.