



**RMK Sagadi  
metsakeskus**

**PUUDEST  
ALGAB  
METS**

# EESTI METSASUS

EESTIMAA  
maismaad 43 432, 31 km<sup>2</sup>

## KOGU MAAKERA



27% maismaast  
mets

Muud  
maad



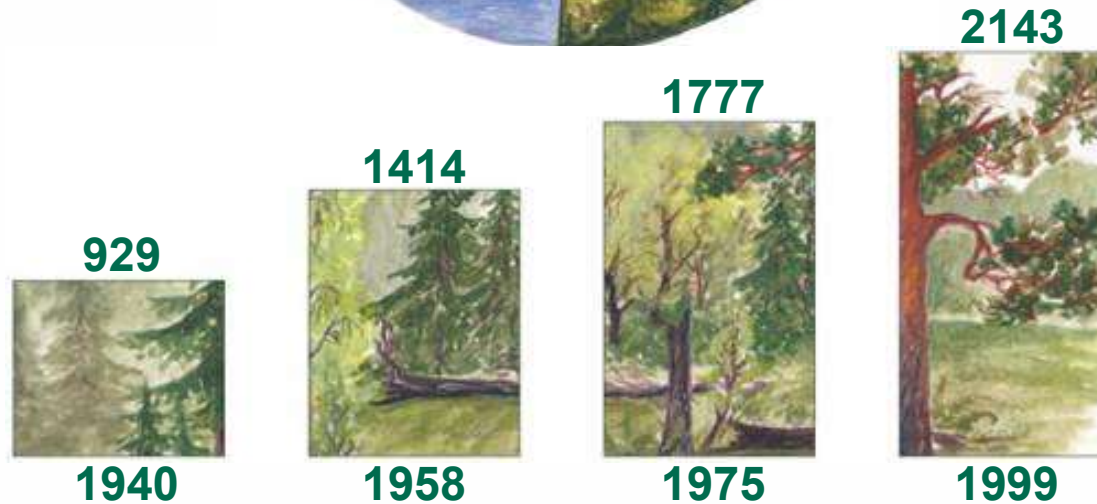
~ 50 %  
metsamaa

## EESTIMAA



Ilma inimmõjuta  
oleks ~ 85 %

Eesti metsamaa  
Pindala (tuh. ha)



# ENAMUSPUULIIGID

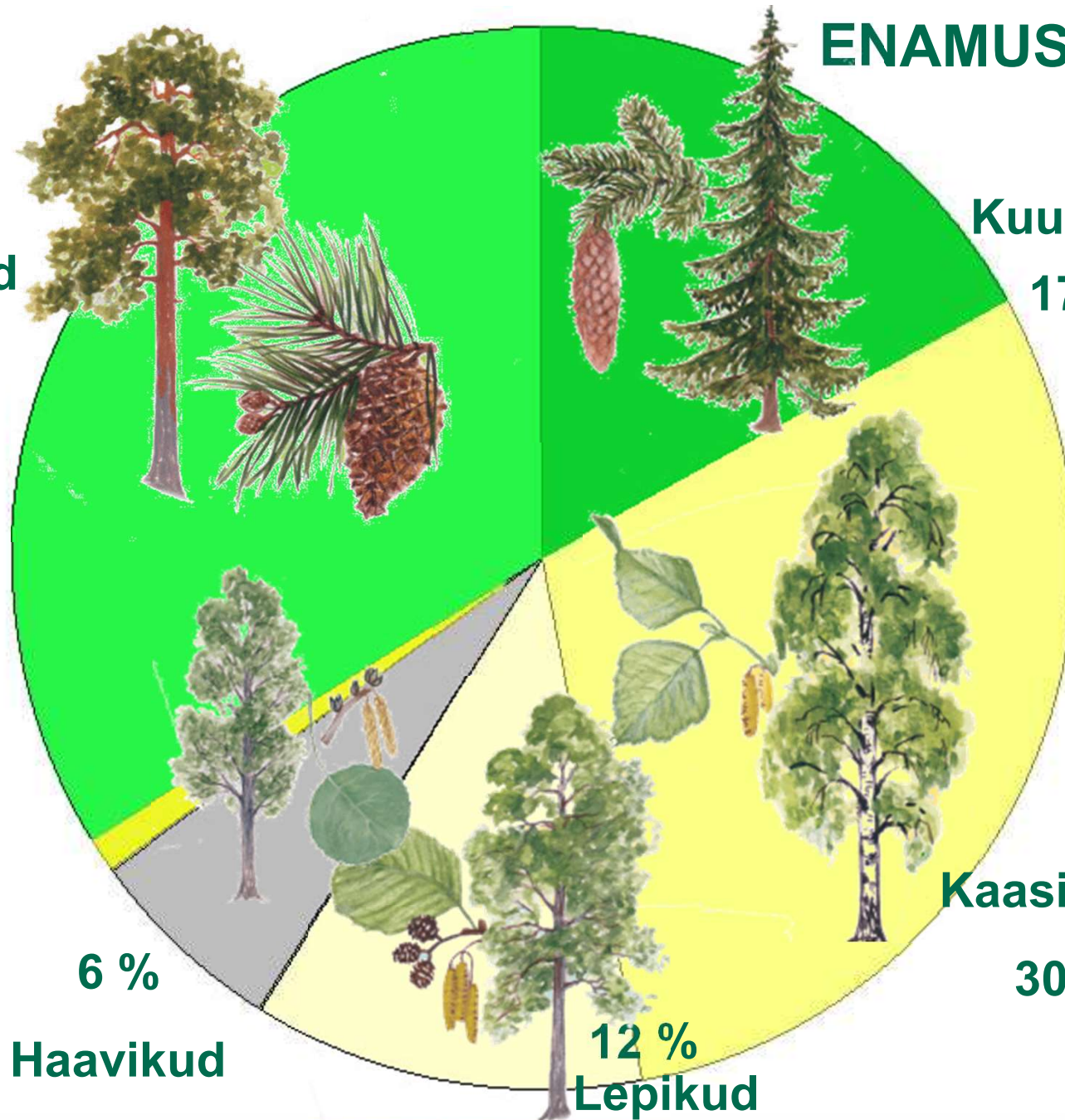
Männikud  
34 %

Kuusikud  
17 %

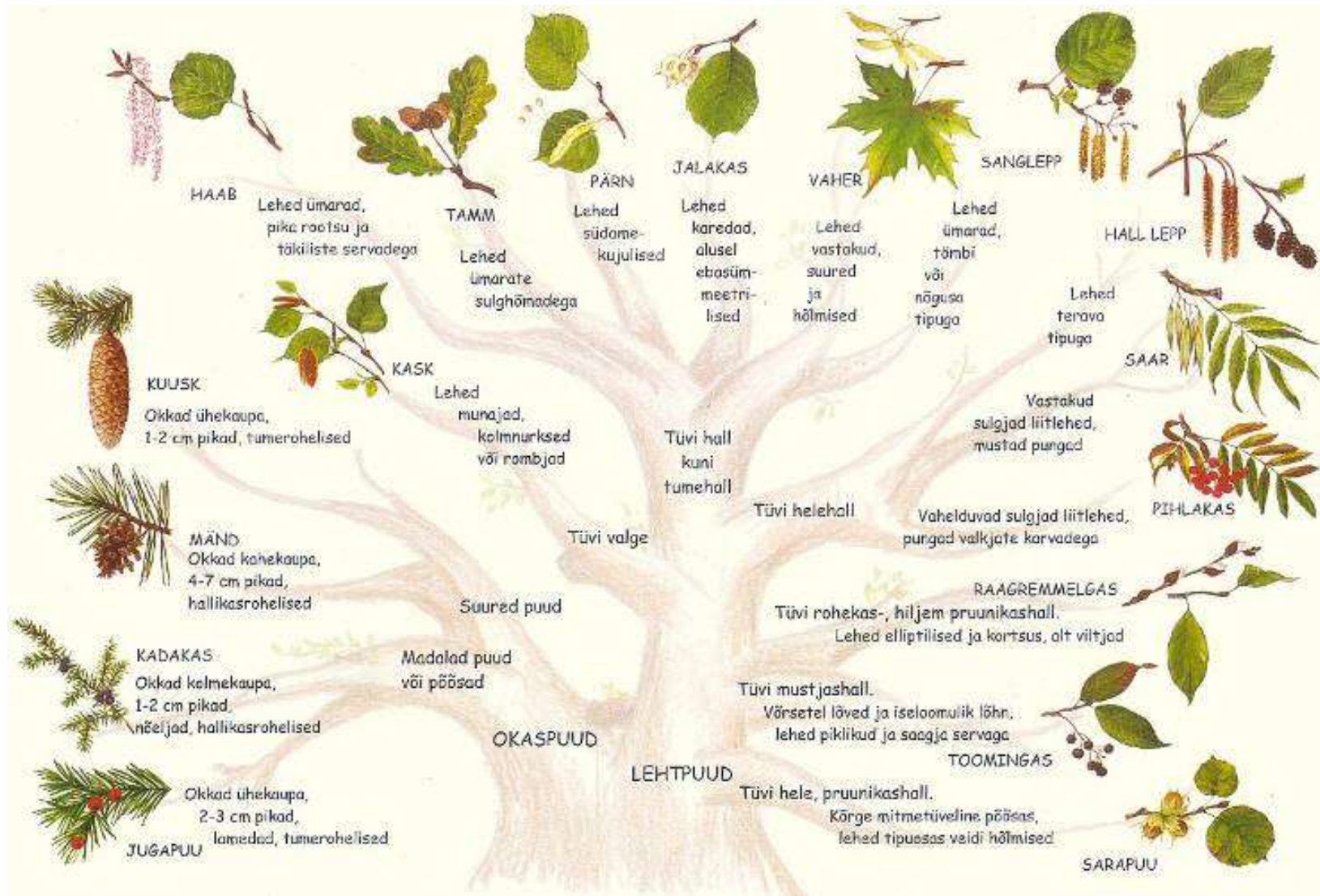
Haavikud  
6 %

Kaasikud  
30 %

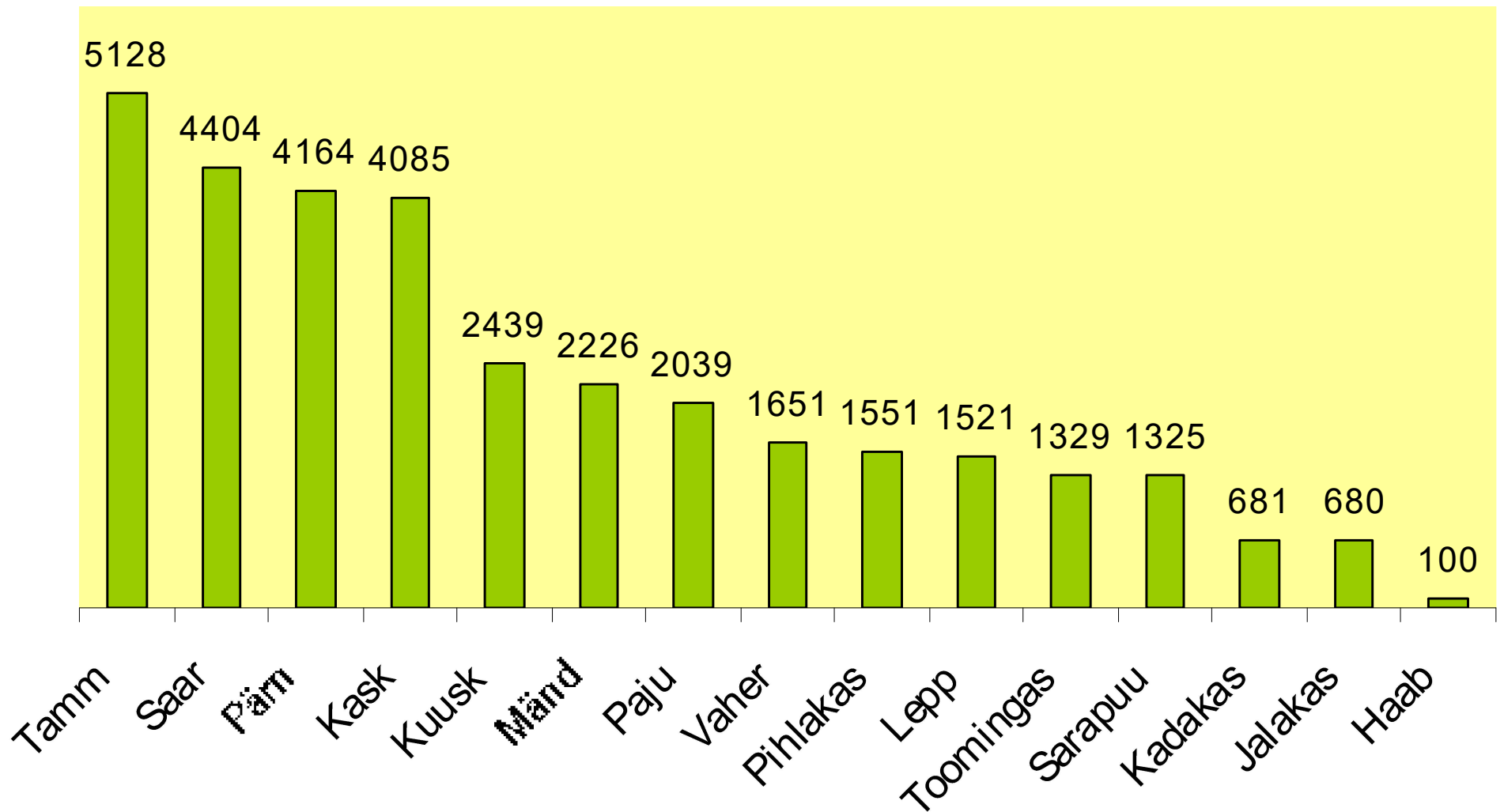
Lepikud  
12 %



# Eesti kodumaised puud



## Puude nimed inimestel





Haavalehedki hiirvaiksed  
Tuul neil kikivarvul käib

Koeta Keedus

Häigi Muller

## Harilik haab

*Populus tremula*

Mädapuu

Hundipuu

Närvepuu

Aastakümneid tagasi oli haab põlatud pehmepuiduline puu, kes tavaliselt mändide, kuuskede ja kaskede vahelt välja raiuti. Tänapäevaks on haava maine tublisti paranenud, temast on saanud metsalooduse mitmekesisuse ja liigirikkuse sümbol.

Aspen – inglise

Espe – saksa

Osina – vene

Haapa – soome

Asp – rootsi

Apse – läti



Inimesi, kelle perekonnanimi on Haab, elab Eestis 100.



Haavapuude õõnsustes pesitseb meil üle 30 linnuliigi. Puusepa töö on rähnide teha, kes raiuvad õõnsuse ja pesaruumi.

valgeselg-kirjurähn  
*Dendrocopus leucotos*



õõnetuvi  
*Columba oenas oenas*

lendorav  
*Pteromys volans*  
Elutähtsas sõltuvuses haavast on lendorav, kellele haab on nii kodu kui ka toit. Peamiseks toiduks on haava pungad



suur haavaklaastiib  
*Sesia apiformis*  
liblikas, kes on maskeerunud vapsikuks. Tema röövikud närvivad noorte haabade tüvesse samasuguseid käike nagu suur-haavasiku tõugud.



haavalumik  
*Limenitis populi*  
röövikud söövad lehti



musträhn  
*Dryocopus martius*  
tema vanu pesakoopaid kasutavad sõtkad, karvasjalg-kakud, õõnetuvid, oravad ja nügised.

suur-haavapoi  
*Melasoma populi*  
söök noorte haabade lehti



suur-haavasikk  
*Saperda carcharias*  
Haavasikkusid on Eestis 4 liiki, neist kõige tavalisem on suur-haavasikk, kelle tõugud elavad noorte haabade tüükaosas ja närvivad sinna pika käigu.



pöder  
*Alces alces*  
söök koort

Haava juureseened on haavapuravik, haavariisikas, roosa riisikas, vöötriisikas ja kurrel. Mahalangenud haavalehtedel kasvab lehenööbik. Haavapakudel kasvatatakse edukalt austerservikuid.



haavariisikas  
*Lactarius roseozonatus*

haavapuravik  
*Leccinum aurantiacum*



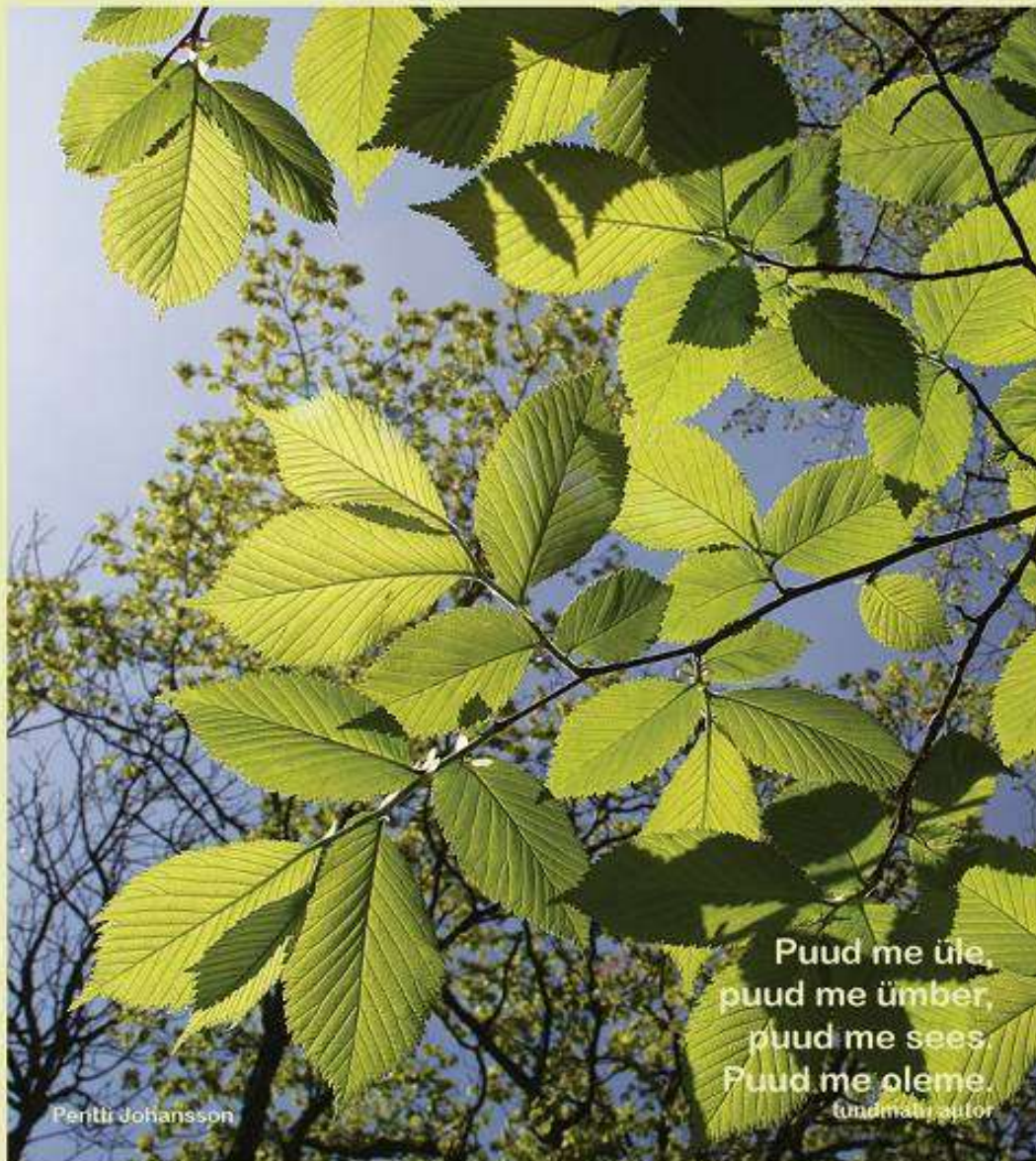
kurrel  
*Ptychoverpa bohémica*



kobras *Castor fiber*  
langetab ja söök koort ja oksa



valgejänes  
*Lepus timidus*



Peritli Johansson

Puud me üle,  
puud me ümber,  
puud me sees,  
Puud me oleme.  
Luudmäli autor

## Harilik jalakas

*Ulmus glabra*

Jalak Jallai

Jalapuu

Raid

Jalakas on vähetuntud  
värispuu.

Oma omadustelt kuulub  
jalakas puude eliiti

tamme ja saare kõrvale.

Looduses kohtab jalakat  
harva, rohkem on ta  
tuntud pargipuuna.

Eestis kasvab jalakaid  
kõrgusega üle 30 meetri  
ja jämedusega üle 6  
meetri.

Elm – inglise

Ulme – saksa

Ilm – vene

Nire – jaapani

Jalava – soome

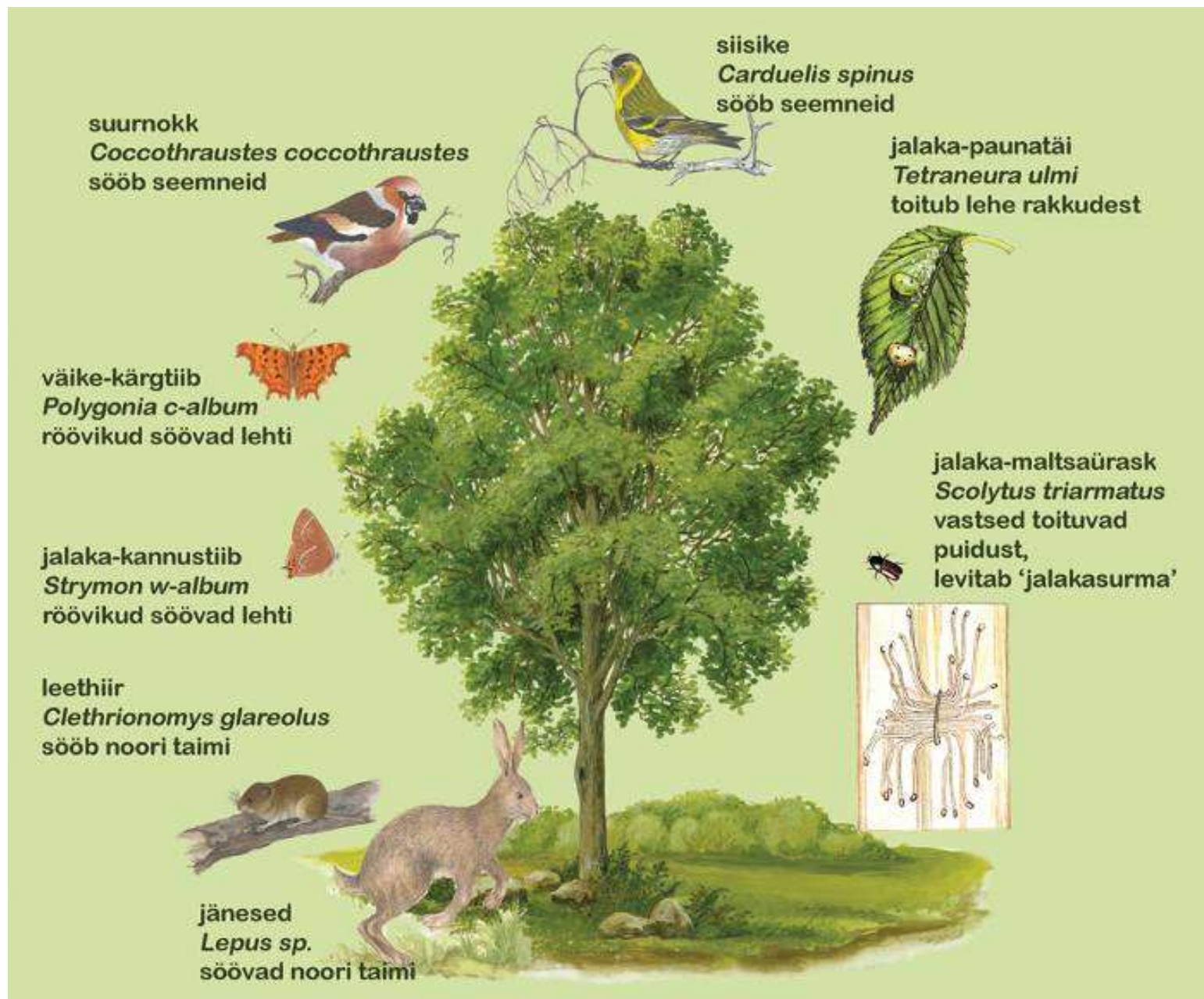
Alm – rootsi

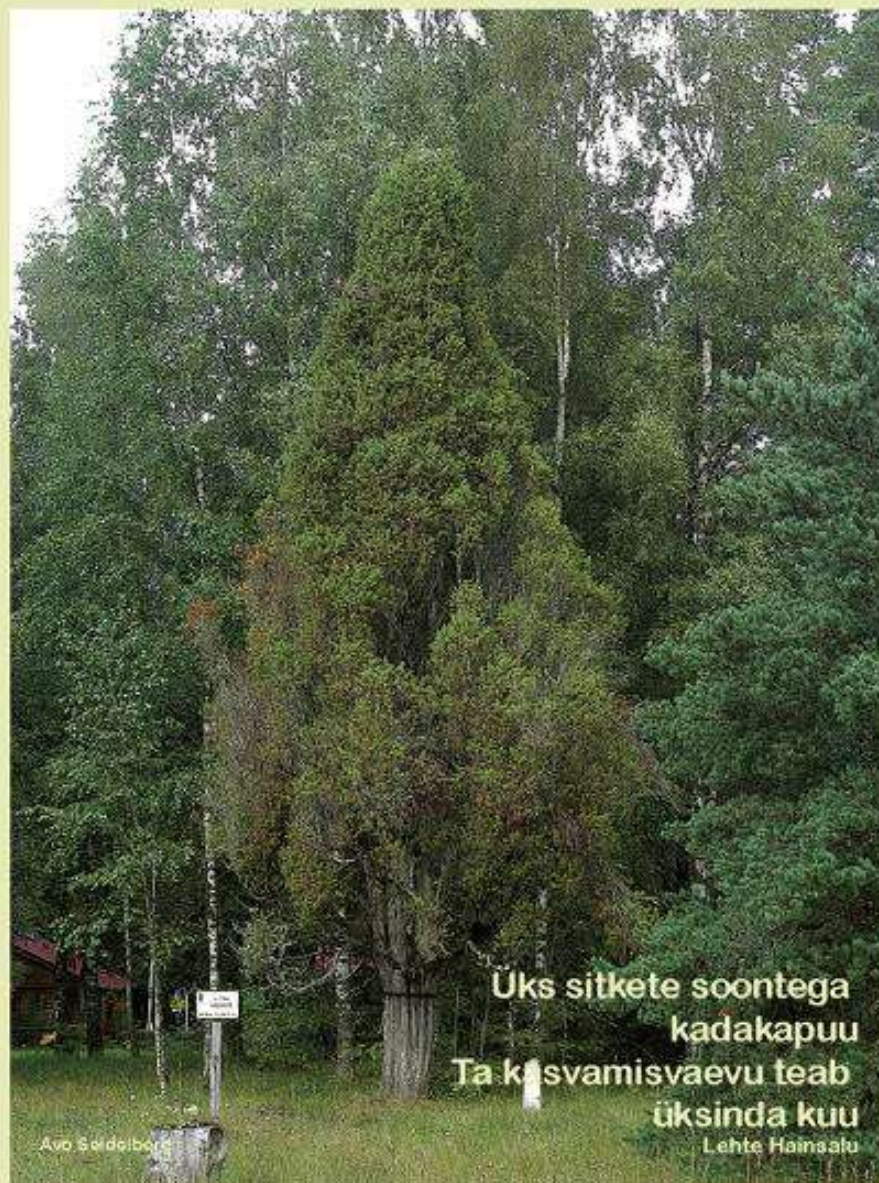
Goba – läti

Inimesi, kelle perekonnanimi on Jalakas, Jallai,  
elab Eestis 680.









Üks sitkete soontega  
kadakapuu  
Ta kasvamisvaevu teab  
üksinda kuu  
Lehte Hainsalu

Avo Sirdelberg

## Harilik kadakas

*Juniperus communis*

Kattai

Kadajas

Kadarik

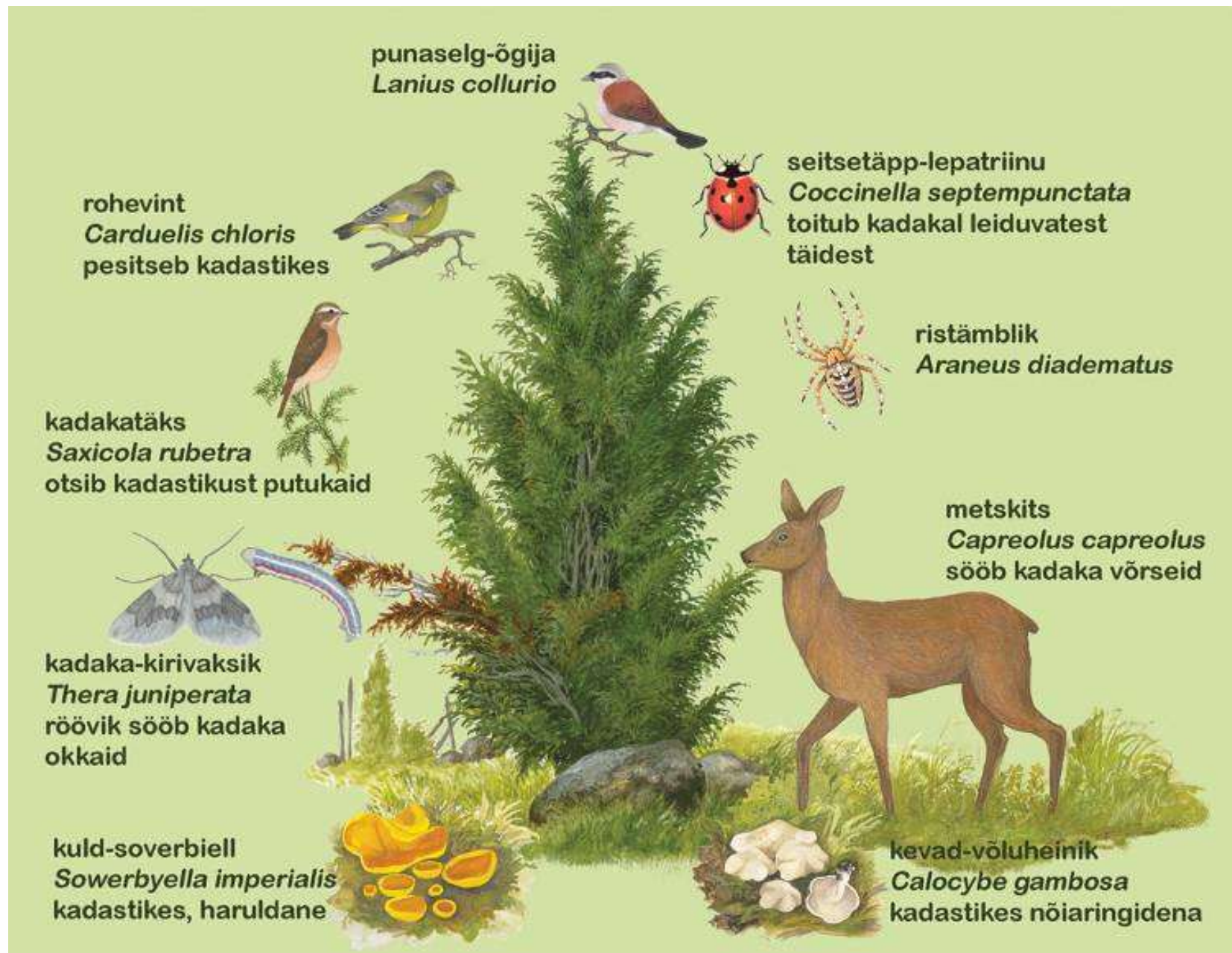
Kadakas on visa põõsas või puu. Ta ei suuda võistelda männi ja kuusega oma mõõtmetelt, küll aga visaduse ja pikaealisusega. Ta kasvab tuulistel kohtadel ning õhukestel paepealsetel muldadel.

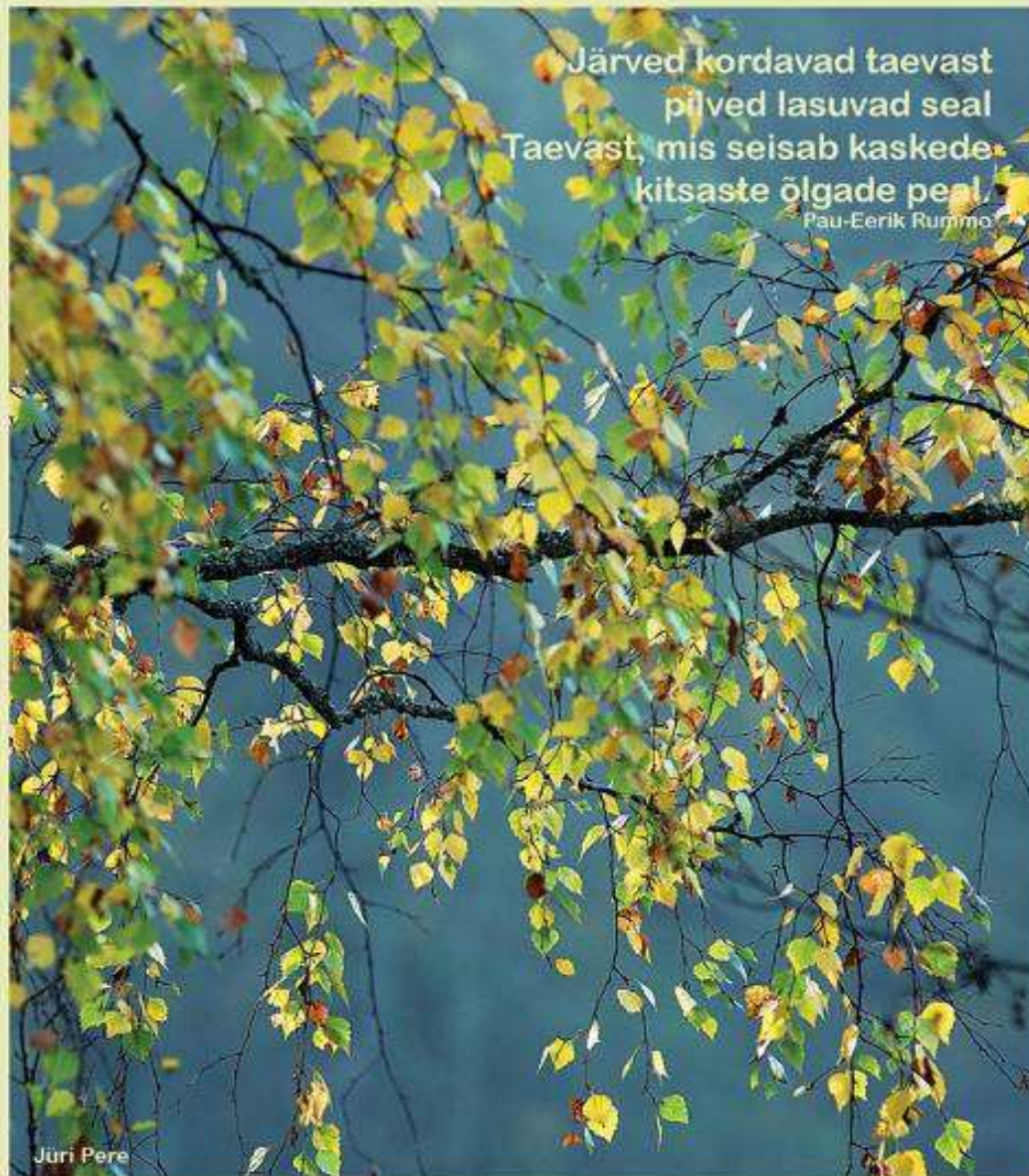
Puukujulisi kadakaid jääb järjest vähemaks, suuremad neist on kaitse alla võetud.

Juniper – inglise  
Wacholder – saksa  
Možževelnik – vene  
Byakusin – jaapani  
Kataja – soome  
En – rootsi  
Kadikis - läti

Inimesi, kelle perekonnanimi on Kattai, Kadakas, Kadajas, elab Eestis 681.







Järved kordavad taevast  
pilved lasuvad seal  
Taevast, mis seisab kaskede  
kitsaste õlgade peal.  
Pau-Eerik Rummo

Jüri Pere

## Arukask

*Betula pendula*

Arukõiv

Maarjakask

Raudkask

Õmmik

Kask on ilus igal aastajal. Hiirekõrvus lehed on igal aastal erineva tooniga ja nauditav on jälgida, kuidas nende õrnrohekas vine muutub päev-päevalt tugevamaks ja rohelisemaks.

Birch – inglise

Birke – saksa

Berjoza – vene

Kanba – jaapani

Koivu – soome

Björk – rootsi

Berzs – läti



Inimesi, kelle perekonnanimi on Kask, Kõiv, elab Eestis 4085.



siisiked *Carduelis spinus*

urvalind  
*Carduelis flammea*



Kasepungadest ja urbadest toituvad talvel tedred ja urvalinnud, kase-seemned on toiduks siisikestele.

leinaliblikas  
*Nymphalis antiopa*  
liblikas joob kasemahla, röövik sööb lehti



kevadvaksik  
*Archiearis parthenias*  
liblikas maiustab kase-mahlaga, röövik sööb lehti



punane kärbseseen  
*Amanita muscaria*

Kask elab sümbioosis seentega nagu teisedki metsataimed, tal võib olla mitukümmend seenpartnerit. Tuntumad kase juureseened on kaseriisikas, kasepuravik, kase- ja kollane pilvik, punane kärbseseen.



kasepuravik  
*Leccinum scabrum*



kaseriisikas *Lactarius torminosus*



teder  
*Tetrao tetrix*



kase-maltsaürask  
*Scolytus ratzeburgi*  
tõugud söövad koorealust puitu ning neist jääb maha imekaunis muster

kollane pilvik  
*Russula claroflava*



kasepilvik  
*Russula aeruginea*





Krista Keedus

Mul on varjuks soojad seinad  
kaitseks kuused ümber maja

Kersti Merilaas

## Harilik kuusk

*Picea abies*

Kuus

Kuusepuu

Nöglapuu

Kuusk jõudis Eesti aladele kasest ja männist hiljem. Siinne elu näib talle sobivat, kuna tema osatähtsus meie metsades järjest kasvab. Kuusk laiendab oma levilat ka mujal Euroopas. Umbes viiendik Eesti metsadest on kuusikud.

Spruce – inglise

Fichte - saksa

Jel – vene

Momi – jaapani

Kuusi – soome

Gran – rootsi

Egle – läti



Inimesi, kelle perekonnanimi on Kuusk, Kuus, Kuusepuu, elab Eestis 2439.

Eestis esineb üle 60 üraseki liigi, neist mitmed elavad kuusel. Kõige tuntum on kuuse-kooreürask. Ürasekid asustavad nõrgestatud puid ja värsket metsamaterjali ning paljunevad väga agaralt tormis kahjustatud kuusikutel, samuti põua-aastatel ja peale metsatulekahjusid.

karvasjalg-kakk  
*Aegolius funereus*



orav  
*Sciurus vulgaris*  
pesa kuuse otsas, sööb kuuse seemneid ja pungasid

kuuse-puidusikk  
*Monochamus sutor*



kuuse-kooreürask  
*Ips typographus*

harakkuljus  
*Linnaea borealis*



jänsekapsas  
*Oxalis acetosella*



laanelill *Trientalis europaea*

harilik kivipuravik *Boletus edulis*



kuuseriisikas *Lactarius deterrimus*



kuuse-käbilind  
*Loxia curvirostra*  
pesa kuusel, sööb kuuse seemneid



Musttihane  
*Parus ater*  
askeldab kuusel

pöialpoiss –  
*Regulus regulus*  
pesa kuusel, toimetab kuusikus

metssiga  
*Sus scrofa*  
magavad kuuse all



ripsmeline maataht *Geastrum fimbriatum*  
kasvab kuuse tüve all okkavarisel

Imelik on see sangleppade rahu,  
Peaaegu ilmetus:  
Sügiselgi ei võta nad tuld.  
Rabisevad märkamatuult paljaks,  
ilmub võrade veider arhitektuur.  
Tõnu Õnnepalu



Pentti Johansson

## Hall lepp

*Alnus incana*

Valge lepp

Isalepp

## Sanglepp

*Alnus glutinosa*

Must lepp

Emalepp

Soolepp



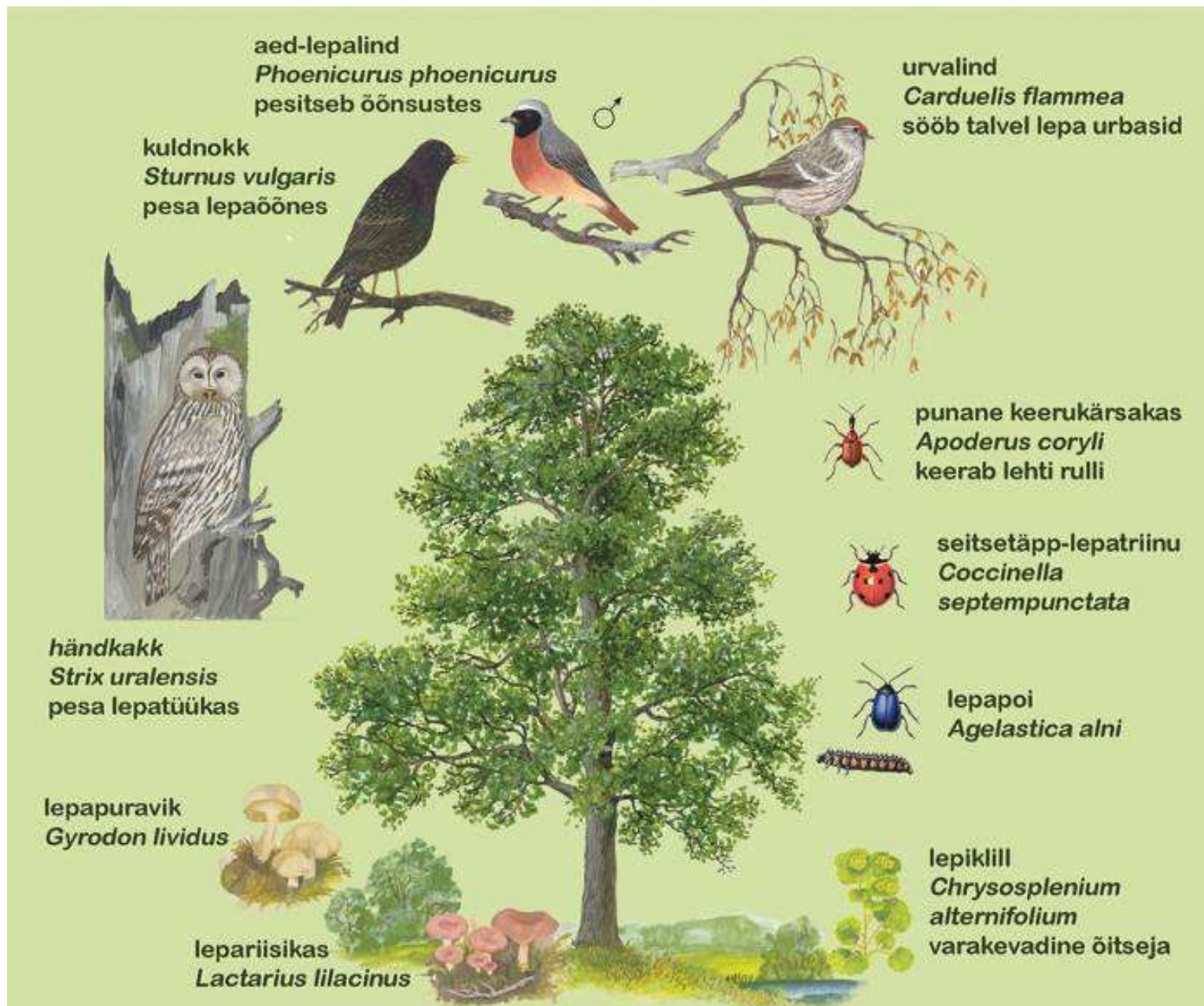
Eestis kasvab kaks  
lepaliki: hall lepp ja  
must ehk sanglepp.

Alder – inglise  
Erle – saksa  
Olha – vene  
Hannoki – jaapani  
Leppä – soome  
Al – rootsi  
Alksnis – läti



Inimesi, kelle perekonnanimi  
on Lepp, elab Eestis 1521.





aed-lepalind  
*Phoenicurus phoenicurus*  
pesitseb õõnsustes

urvalind  
*Carduelis flammea*  
sööb talvel lepa urbasid

kuldnökk  
*Sturnus vulgaris*  
pesa lepaõõnes



händkakk  
*Strix uralensis*  
pesa lepatüükas



punane keerukärsakas  
*Apoderus coryli*  
keerab lehti rulli



seitsetäpp-lepatriinu  
*Coccinella septempunctata*



lepapoi  
*Agelastica alni*



lepapuravik  
*Gyrodon lividus*

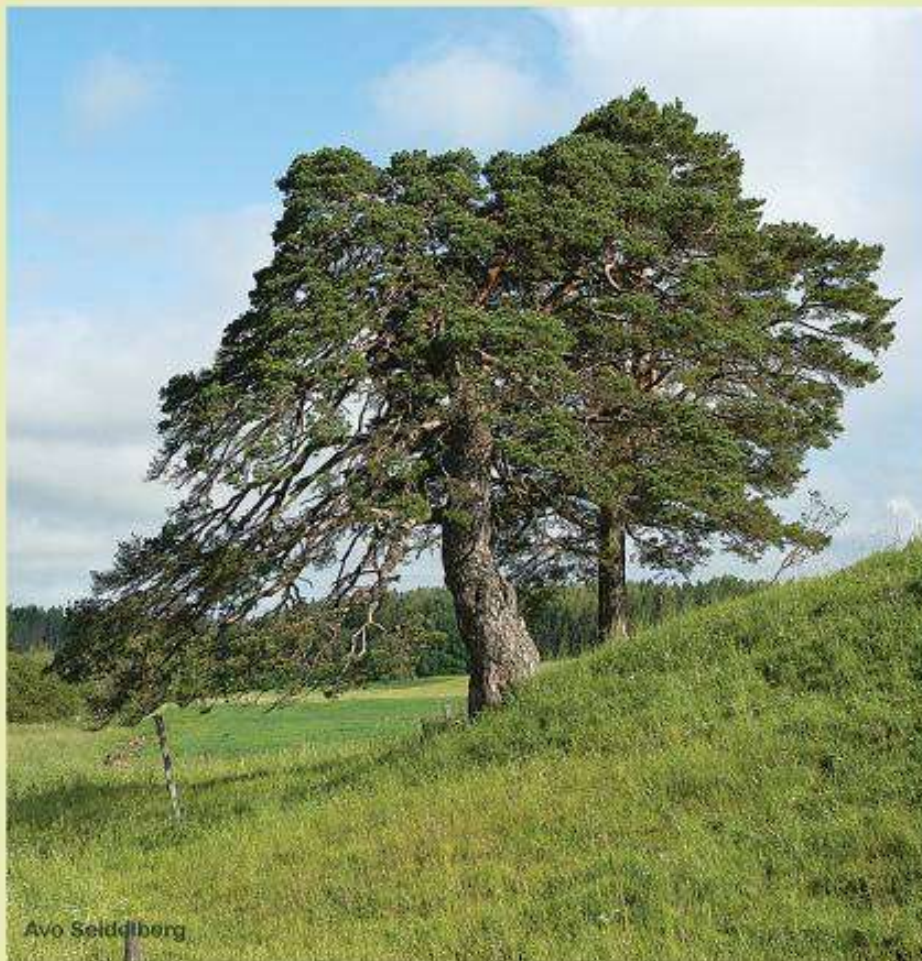


lepariisikas  
*Lactarius lilacinus*



lepiklill  
*Chrysosplenium alternifolium*  
varakevadine õitseja





Avo Seiddberg

**Tere vana tuttav!  
Mändi mäe pääl!  
Ilmas palju muutund,  
Sina ikka sää!**

Juhan Liiv

## Harilik mänd

*Pinus sylvestris*

Hong

Pedajas

Pettai

Mänd on põline  
metsapuu.

Umbes kolmandik Eesti  
metsadest on männi-  
kud.

Mänd on kõige  
vähenõudlikum ja vastu-  
pidavam puu, kasvades  
nii kuival lahjal liival kui  
ka märjal turbapinnasel.

Pine – inglise  
Kiefer – saksa  
Sosna – vene  
Matsu – jaapani  
Mänty – soome  
Tall – rootsi  
Priede – läti



Inimesi, kelle perenimi on Mänd, on Eestis  
823, Mänd, Pettai, Pedajas kokku – 1403.



männi-käbilind  
*Loxia pytyopsittacus*  
sööb männiseemneid



orav  
*Sciurus vulgaris*

Männi öietolm on toiduks paljudele selgrootutele, konnakullestele ja kalamaimudele.

suur-kirjurähn  
*Dendrocopos major*  
sööb männiseemneid,  
putukaid



tutt-tihane  
*Parus cristatus*  
otsib putukaid männivöras



metsis  
*Tetrao urogallus*  
toitub talvel männiokastest



männikärsakas  
*Hylobius abietis*  
mardikad närvivad koort, tõugud juuri



männisuru  
*Hyloicus pinastri*  
liblikas varjab end tüvel,  
röövikud söövad männiokkaid

mustikas  
*Vaccinum myrtillus*



männivaksik  
*Bupalus piniarius*  
röövikud söövad männiokkaid

Männimetsas hakkab silma puhmaste rohkus, eriti palju on kanarbikku, pohla ja mustikat. Neil kõigil on männiga ühised juuresened.

kanarbik  
*Calluna vulgaris*



pohl  
*Vaccinum vitis-idaea*



seenilill  
*Monotropa hypopitys*



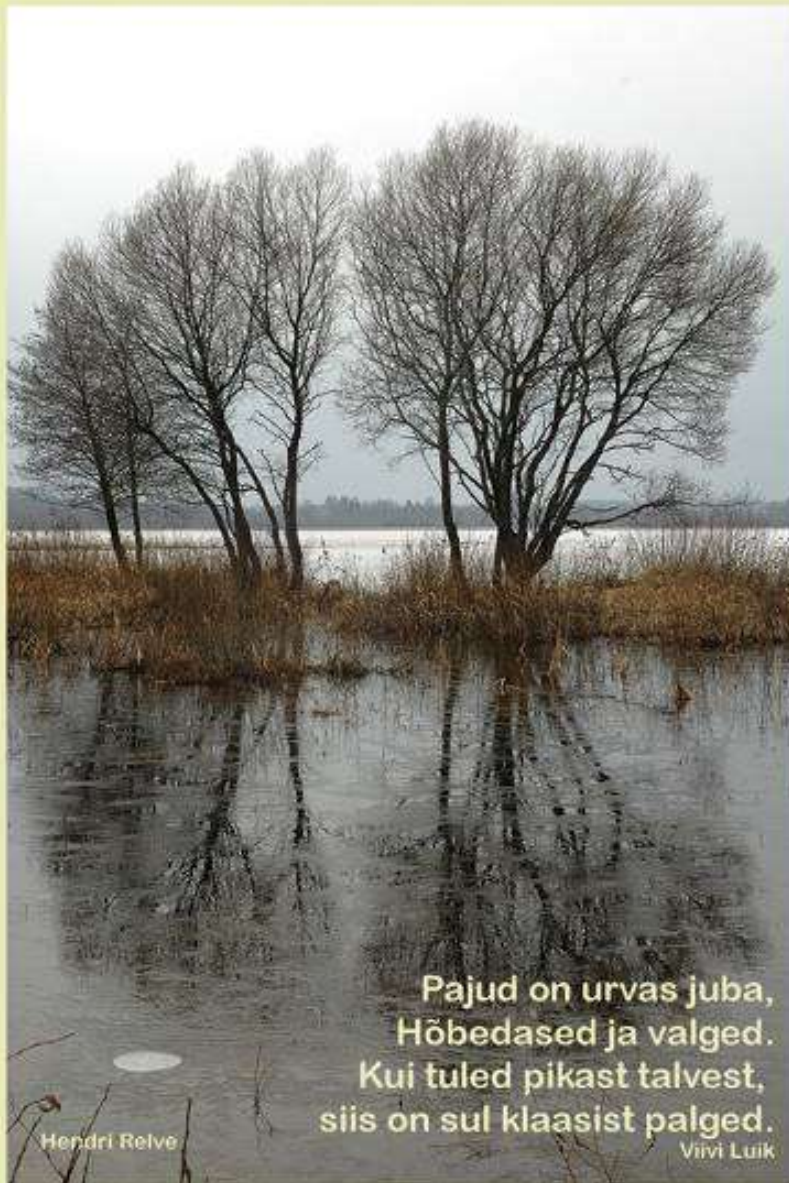
männi-kivipuravik  
*Boletus pinophilus*



liivtatik  
*Suillus variegates*



Mändide juured ja neid ümbritsevad seeneniidid moodustavad seenjuure ehk mükoriisa, mille abil saavad puud pinnasest vett ja toitaineid paremini kätte. Tänu seentele suudavad mändid kasvada kuival ja lahjal pinnasel. Kui mändid saavad seenelt vett ja toitaineid, siis seened saavad mändidelt süsivesikuid.



Pajud on urvas juba,  
Hõbedased ja valged.  
Kui tuled pikast talvest,  
siis on sul klaasist palged.

Hendri Relve

Viivi Luik

## Paju

*Salix*

Pai

Pao

Remmelgas

Raag

Lember

Pajud ja remmelgad moodustavad Eesti liigirohkeima puude-pöösaste perekonna. Neid on kokku 20 liiki. Puukujulisi pajusid on 5 liiki ja neid kutsutakse remmelgateks.

Willow – inglise  
Weide – saksa  
Iva – vene  
Yanagi – jaapani  
Raida – soome  
Sälg – rootsi  
Vitols – läti

Inimesi, kelle perekonnanimi on Lember, Raag, Raid, Remmelgas, Pai, elab Eestis 2039.



Pajuoksad ja -koor on toiduks põtradele, metskitsedele ja kobrastele. Tänu pajude ja remmelgate olemasolule lendlevad meil ringi ilusad kirevad liblikad. Pajulehed on eelistatud toiduks paljude liblikate röövikutele. Pajudon kevadel mesilastele esimesed õietolmu andjad.

teder  
*Tetrao tetrix*  
pungad on talviseks toiduks



lapsuliblikas  
*Gonepteryx rhamni*  
liblikas kevadel pajuõitel, röövik sööb paju lehti



silmiksuru  
*Smerinthus ocellatus*  
röövik söövad paju lehti



pajumailane  
*Cossus cossus*  
liblikas tüvel, röövik uuristab puidus



pöder  
*Alces alces*  
sööb paju võrseid



kobras  
*Castor fiber*  
langetab ja sööb koort ja oksa



muskussikk  
*Aromia moschata*  
tõugud söövad puitu





Pentti Johansson

## Harilik pihlakas

*Sorbus aucuparia*

Pihelgas

Pihlak

Pihl

Pihlakas on väike ja vähenõudlik puu, keda võib kohata väga erinevatel kasvukohtadel, tavalistes ja ebataavalistes paikades: kivi- ja müüripargudes, teiste puude harude vahel ning kitsastel maaribadel keset merd.

Rowan – inglise

Eberesche – saksa

Rjabina – vene

Pihlaja – soome

Rönn – rootsi

Piladzis – läti

Inimesi perekonnanimega Pihlak, Pihelgas, Pihl, Pihlakas, elab Eestis 1551.

Tahaksin pihlapuu rüppe,  
okstesse varjata pea.  
Tahaksin pihlapuu rüppe,  
puhata oleks seal hea.

Viivi Luik



Pihlaka viljad on sügiseseks ja talviseks toiduks umbes 50 linnuliigile.

leevike  
*Pyrrhula pyrrhula*



siidisaba  
*Bombycilla garrulous*



kuldnokk  
*Sturnus vulgaris*



hallrastas  
*Turdus pilaris*



valgejänes *Lepus timidus*  
söök pihlakoort



Pihlakate öitsemine jääb enamusele inimestest märkamata, kuid vänge lõhnaga õisikutel seabivad sooja ilmaga mesilased ja kärbsed, mardikad ja liblikad.

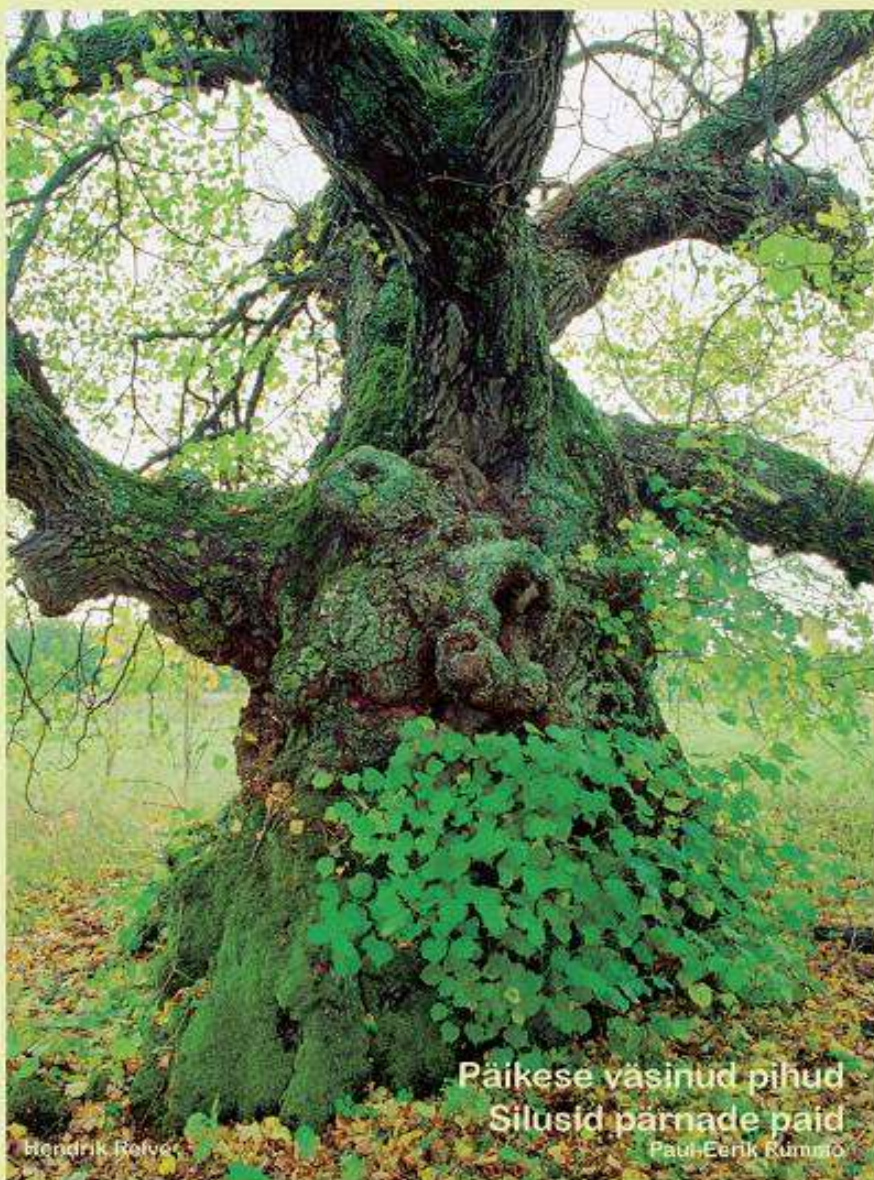
Pihlaka lehti söövad põualiblika, pihlavaksiku ja pihlaöölase röövikud, mardikatest on pihlapuuga seotud pihlasalehundlane ja hundkärsakas.



põualiblikas  
*Aporia crataegi*  
röövik söök pihlalehti

pöder  
*Alces alces*  
söök pihlakoort ja murrab noored puud sageli pooleks





Päikese väsinud pihud  
Silusid pärnade paid

Hendrik Bolva

Paul-Eerik Rummalo

## Harilik pärn

*Tilia cordata*

Niinepuu

Lõhmus

Pähn

Pärn on soe ja pehme puu.

Meie metsades kasvab pärna vaid kohati, rohkem on ta tuntud pargi-, puiestee- ja ilupuuna. Tänu oma ilule ja vastupidavusele on pärnad kõige levinumad linnapuud.

Linden – inglise  
Linde – saksa  
Lipa – vene  
Bodaiju - jaapani  
Lehmus – soome  
Lind – rootsi  
Liepa – läti



Inimesi, kelle perekonnanimi on Pärn, Lõhmus, Pärna, Niinepuu, elab Eestis 4164.





kollapaabusilm  
*Agria tau*  
röövikud toituvad lehtedest



lehetäi *Aphis sp.*  
toitub lehtede rakumahlast

pärnasuru  
*Mimas tiliae*



Pärna lehtedest toituvad  
mitmed pahklestad

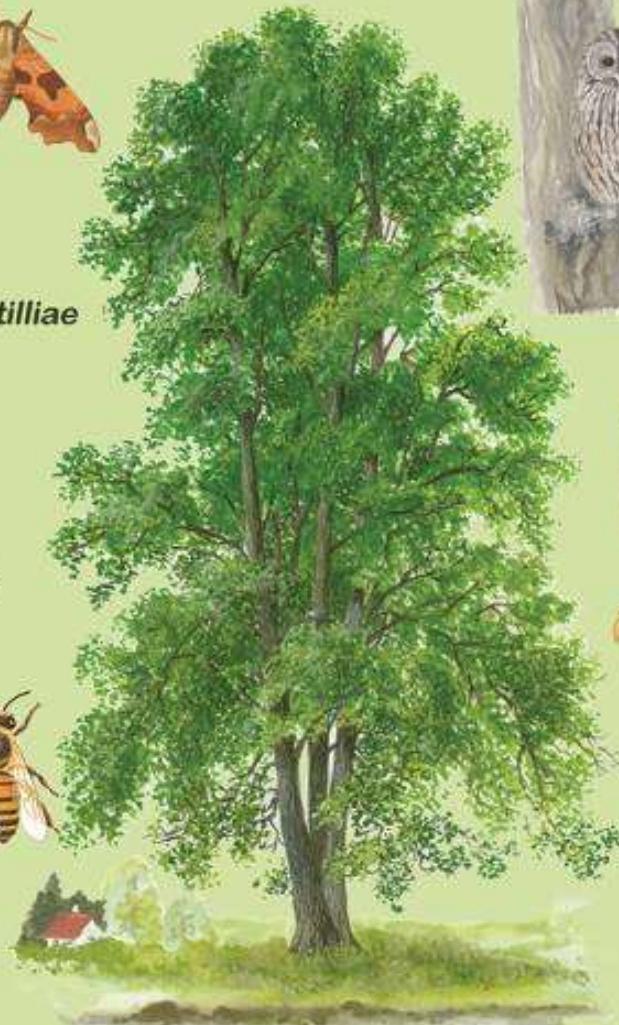


*Phytoptus tilliae*

*Eriophyes exilis*

kodumesilane  
*Apis mellifera*

Pärnaõitelt  
koguvad mett  
mesilased, kimalased  
ja mitmed teised  
putukad. Mesilastele  
meeldivad pärnaõied  
niivõrd, et nad külasta-  
vad neid isegi öösiti.



kodukakk  
*Strix aluco*  
pesa pärna  
õõnsuses



hallpea-rähn  
*Picus canus*  
pesitseb  
pärna  
õõnsuses



siku  
vastne

Pärna võras ja  
okstes elavad  
mitmete sik-  
laste - soome-  
sikkude,  
kidasikkude,  
must-varjusik-  
kude - mardi-  
kad. Nende  
vastsed aga toi-  
tuvad pärna  
okste puidust.



Puudes ja rohus on rahu  
Rahu on puudes ja rohus

Hendrik Relve

Viivi Luik

## Harilik saar

*Fraxinus excelsior*

Saarepuu

Saarn

Saarnas

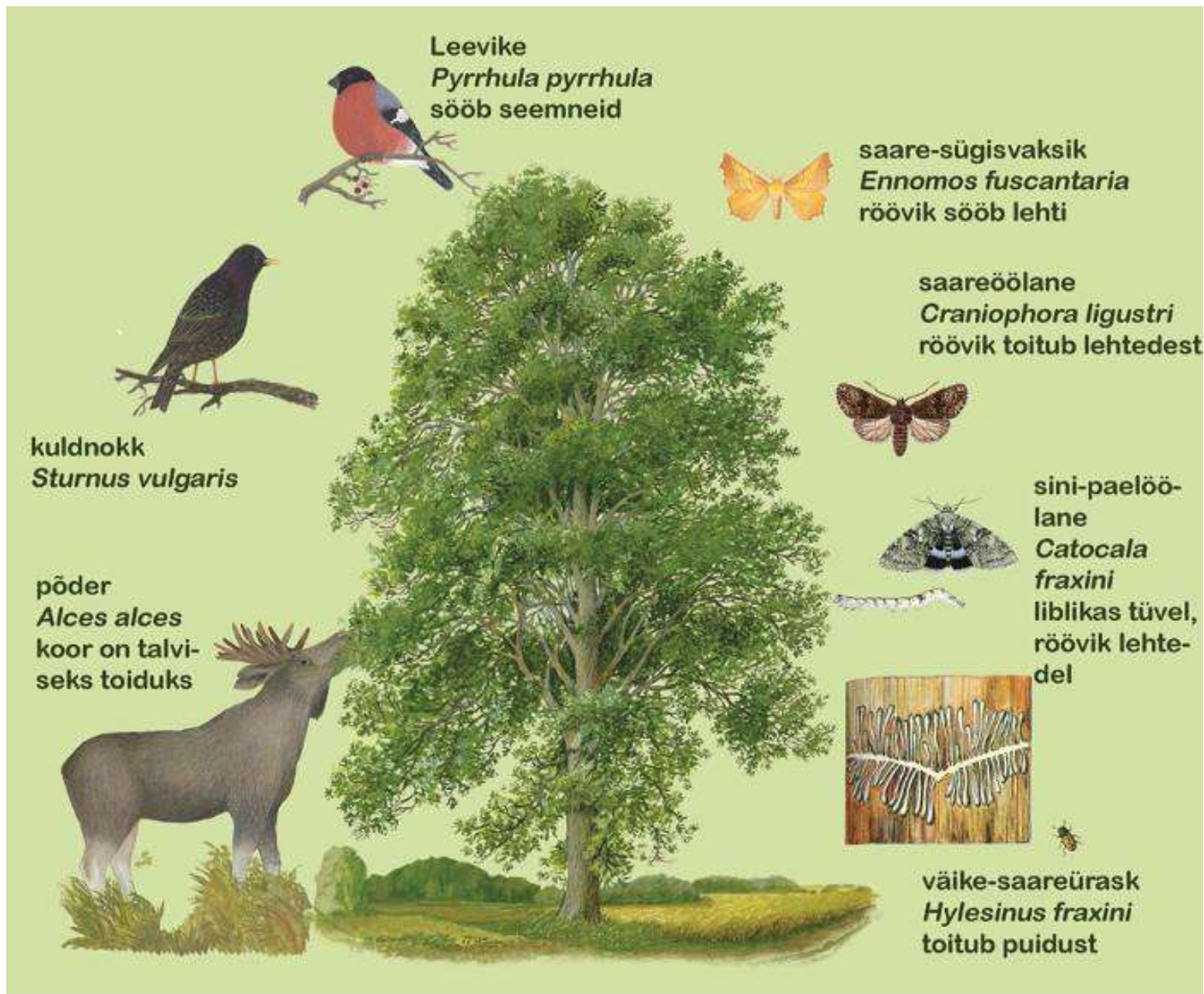
Suar

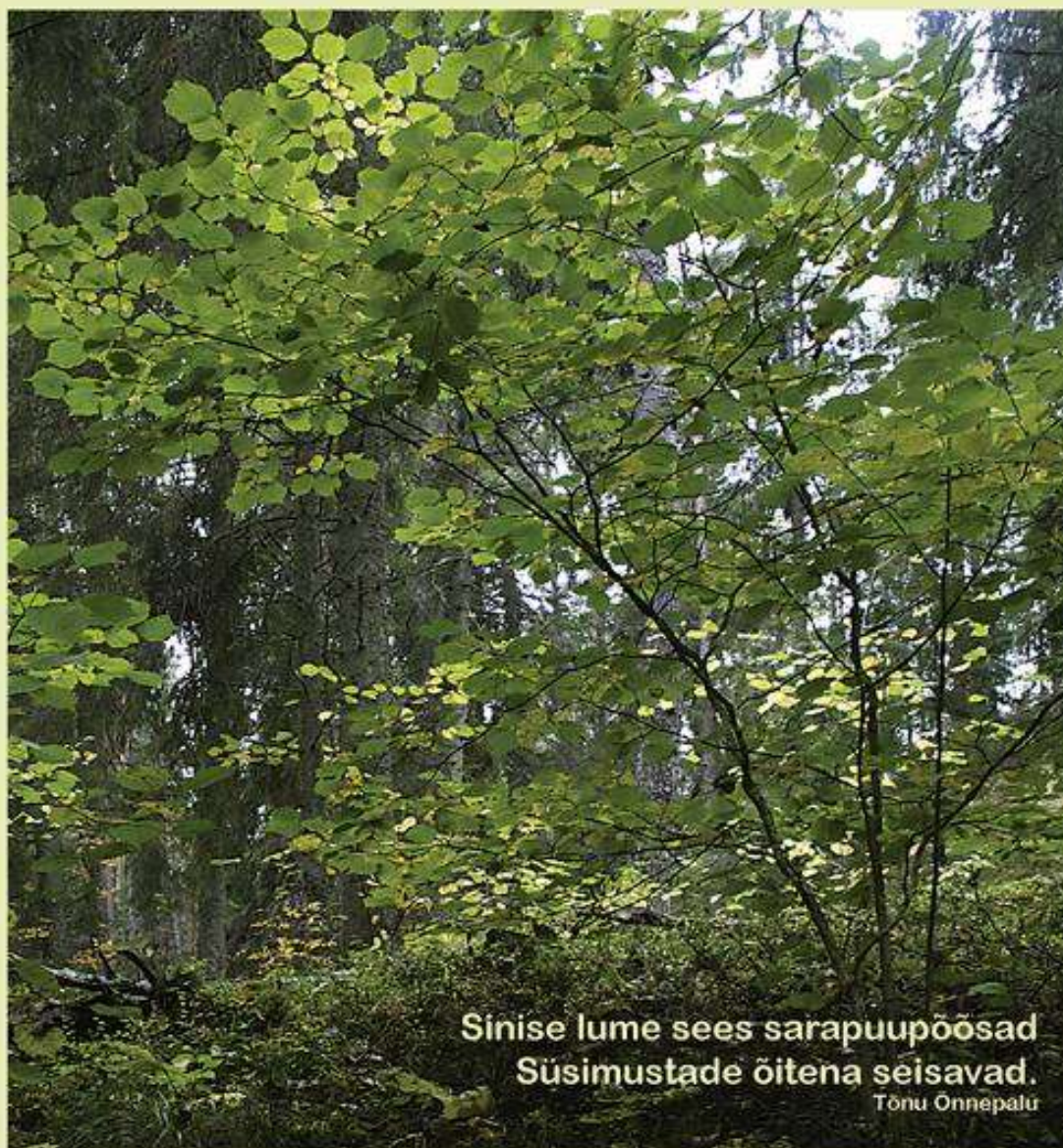
Saar on auväärne  
puu, jäädes vääri-  
kuselt alla vaid  
tammele.

Ash – inglise  
Esche – saksa  
Jasen – vene  
Aodamo – jaapani  
Saarni – soome  
Ask – rootsi  
Osis – läti



Inimesi, kelle perekonnanimi on Saar,  
Saarepuu, elab Eestis 4404.





Sinise lume sees sarapuupöösad  
Süsimustade õitena seisavad.  
Tõnu Onnepalu

## Harilik sarapuu

*Corylus avellana*

Pähklipuu

Pähkmepuu

Sarap

Sarakas

Sarapuu on mitmetüveline kõrge pöösas, kes armastab kasvada kuumel lubjarikkal pinnasel, kiviaedadel ja loopealsetel. Sarapuu on sage ka erinevate metsatüüpide pöösarindes.



Hazel – inglise

Waldhasel – saksa

Leštšina – vene

Hashibami – jaapani

Pähkinäpensas – soome

Hassel – rootsi

Lazda – läti

Inimesi, kelle perekonnanimi on Sarapuu, Sarap, elab Eestis 1325.



Pähklitega maiustavad mitmed  
metsaelanikud: oravad, hiired,  
pasknääril, mänsakud.

mänsak  
*Nucifraga caryocatactes*



orav  
*Sciurus vulgaris*



Pähklikärsakas muneb oma  
munad noore pähkli sisse.  
Munadest kooruvad vastsed,  
kes söövad pähklituuma, kuni  
see otsa saab ning närivad  
end siis kestad välja. Pähklid,  
mille koostes on pisike ümar  
auk, on tavaliselt seest  
seetõttu tühjad.

kaelushiir  
*Apodemus flavicollis*



pähklikärsakas  
*Curculio nucum*



pähklinäpp  
*Muscardinus avellanarius*



sarapuuöölane  
*Colocasia coryli*



sinilill  
*Hepatica nobilis*  
kasvab sarapuude all



käopäkk  
*Lathraea squamaria*  
kasvab sarapuude juurtel



tuliriisikas  
*Lactarius pyrogalus*



kobras  
*Castor fiber*  
sööv sarapuu koort ja oksid



Aeg liigutab tiibu ja koltuvad puud,  
tamm maha kukutab tõrud.

Viivi Luik



Juri Pere

## Harilik tamm

*Quercus robur*

Hiiepuu

Talitamm

Suvitamm

Lesetamm

Eesti puude seas on tamm kõige jämedam, pikaealisem ja vägevam. Meie puude kuninga tiitel kuulub Tamme-Lauri tammele Võrumaal. Tema tüve ümbermõõt on 8,25 meetrit ja vanus umbes 680 aastat.

Oak – inglise  
Eiche – saksa  
Dub – vene  
Nara – jaapani  
Tammi – soome  
Ek – rootsi  
Ozols – läti

Inimesi, kelle perekonnanimi on Tamm, elab Eestis 5128.



Tammel elab rohkem putukaid kui ühelgi teisel puul, enamik neist asustavad vanu, surevaid ja surnud tammesid. Vanade tamme-dega on seotud Euroopa suurima mardika ja Eesti punasesse raamatusse kuuluva põderpõrnika elutsükkel.

puukoristaja  
*Sitta europaea*  
otsib koorepragu-dest putukaid

põderpõrnikas  
*Lucanus cervus*

metskits  
*Capreolus capreolus*  
sööb noori puid

tamme-kirjurähn  
*Dendrocopos medius*  
otsib toitu koore alt

tamme-kivipuravik  
*Boletus luridus*

pasknäär *Garrulus glandarius*  
Teda võiks vabalt ümber nimetada tammenäärriks, kuna tammetõrud on tema sügiseses ja talvises toidumenüüs tähtsal kohal. Peale selle on pasknäär tamme peamine looduslik levitaja.

lehetäi *Aphis sp*

kodumehilane  
*Apis mellifera*  
kogub lehtedel täide nestet

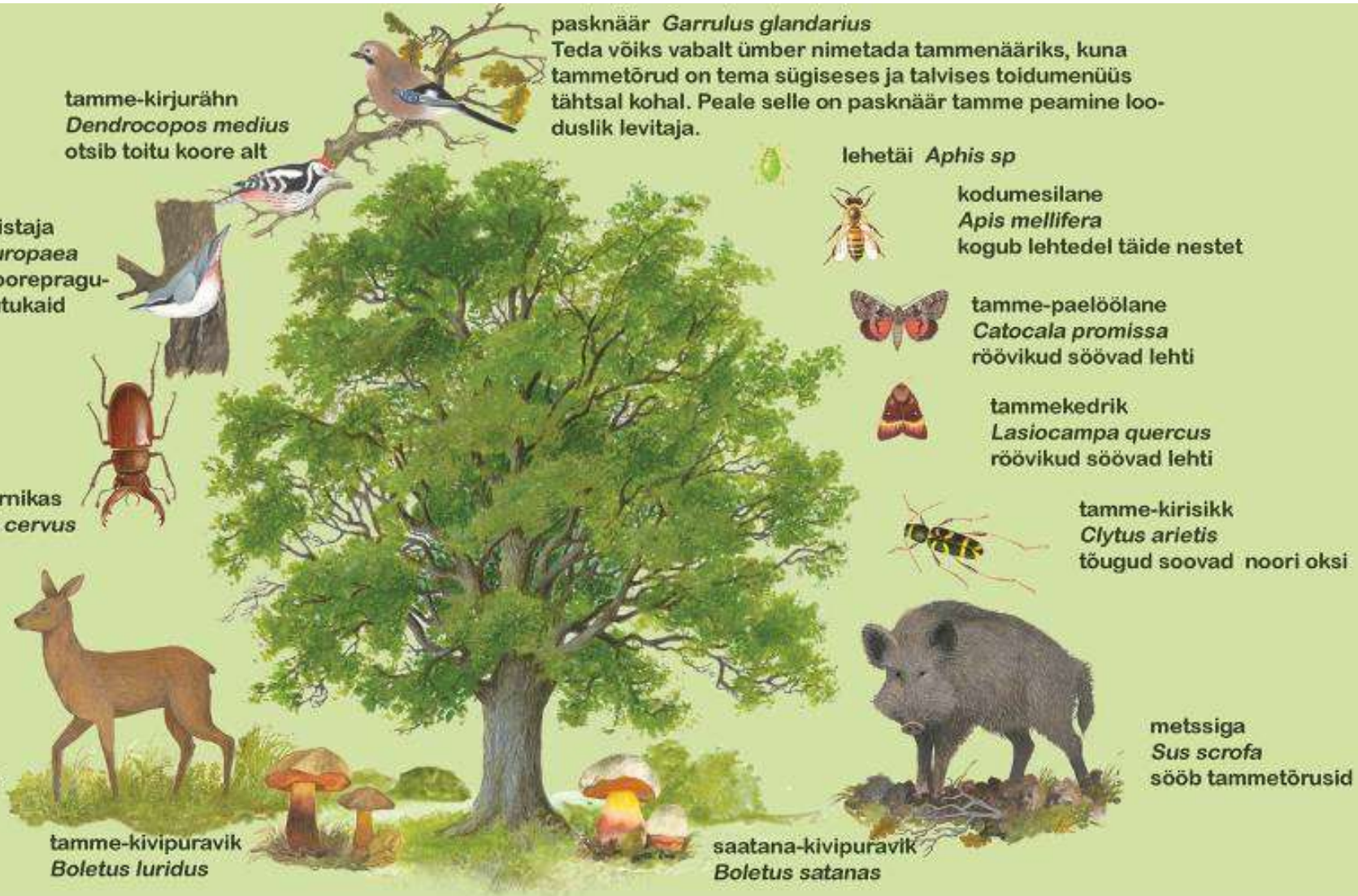
tamme-paelöölane  
*Catocala promissa*  
röövikud söövad lehti

tammekedrik  
*Lasiocampa quercus*  
röövikud söövad lehti

tamme-kirisikk  
*Clytus arietis*  
tõugud soovad noori oksa

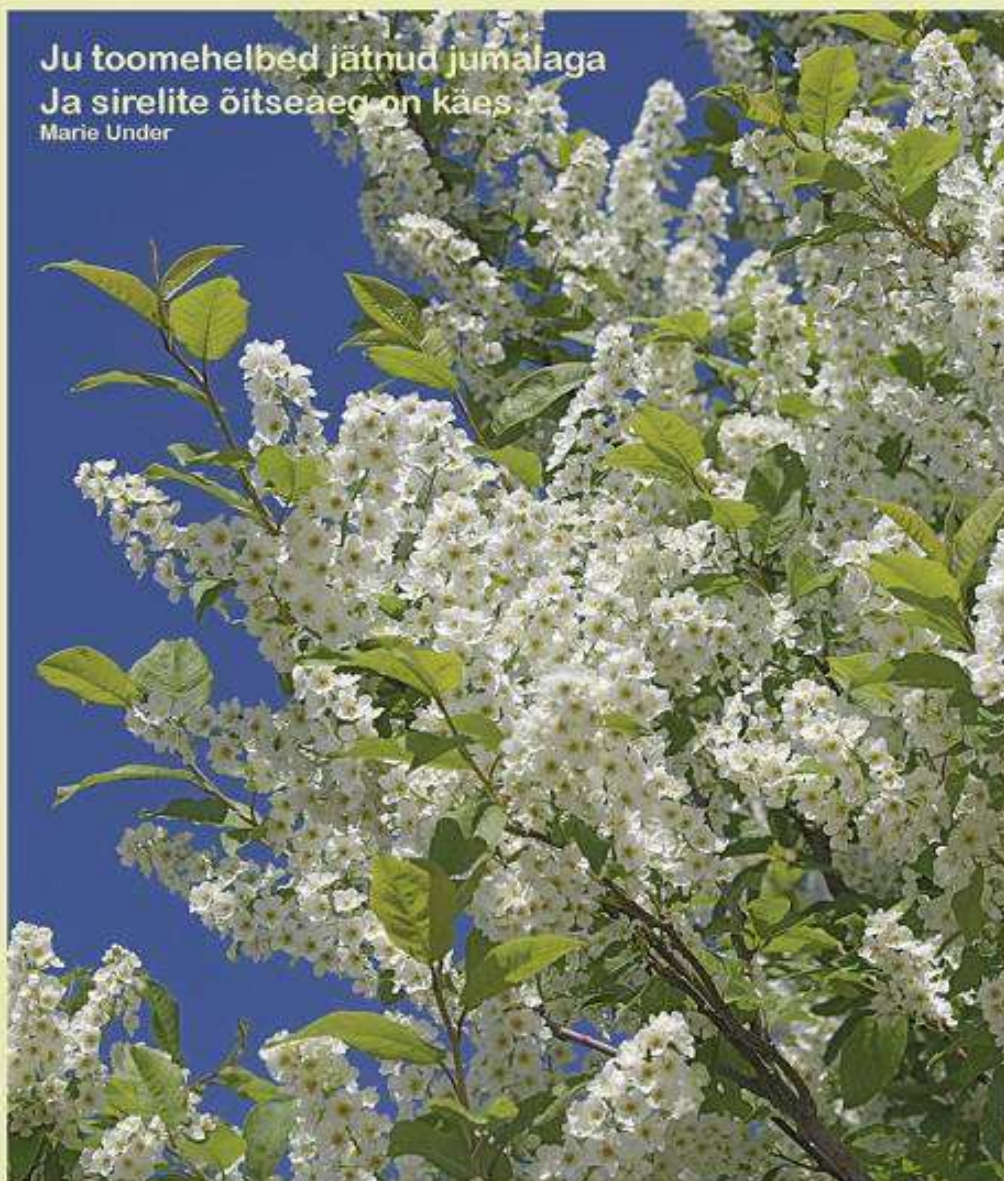
metssiga  
*Sus scrofa*  
sööb tammetõrusid

saatana-kivipuravik  
*Boletus satanas*



Ju toomehelbed jätnud jumalaga  
Ja sirelite õitseage on käes

Marie Under



## Harilik toomingas

*Prunus padus*

Tumilgas

Tuum

Toom

Meied

Meie puude seas on toomingas üks uhkemaid õitsejaid. Toomeõite aega oodatakse, see on oluline tähis kevadises looduses. Kalade kudemist ja kartuli mahapaneku aega arvestatakse toominga õitsemise järgi.

Bird cherry – inglise  
Traubenkirsche – saksa  
Tšerjomuha – vene  
Zakura – jaapani  
Tuomi – soome  
Hägg – rootsi



Inimesi, kelle perekonnanimi on Toom, Toomingas, elab Eestis 1329.





Sügiseks valmivad läiki-  
vad mustad marjad.  
Need on maitsvad, aga  
teevad suu paksuks ja  
köhu kinni. Marju  
söövad ja seemneid levi-  
tavad peamiselt rästad  
ja põõsalinnud.

toominga-vörgendikoi  
*Yponomeuta evon-  
ymellus*  
röövikud toomevõras



mustpea-põõsalind  
*Sylvia atricapilla*  
sööb toominga marju



ööbik  
*Luscinia luscinia*  
laulab toominga põõsas



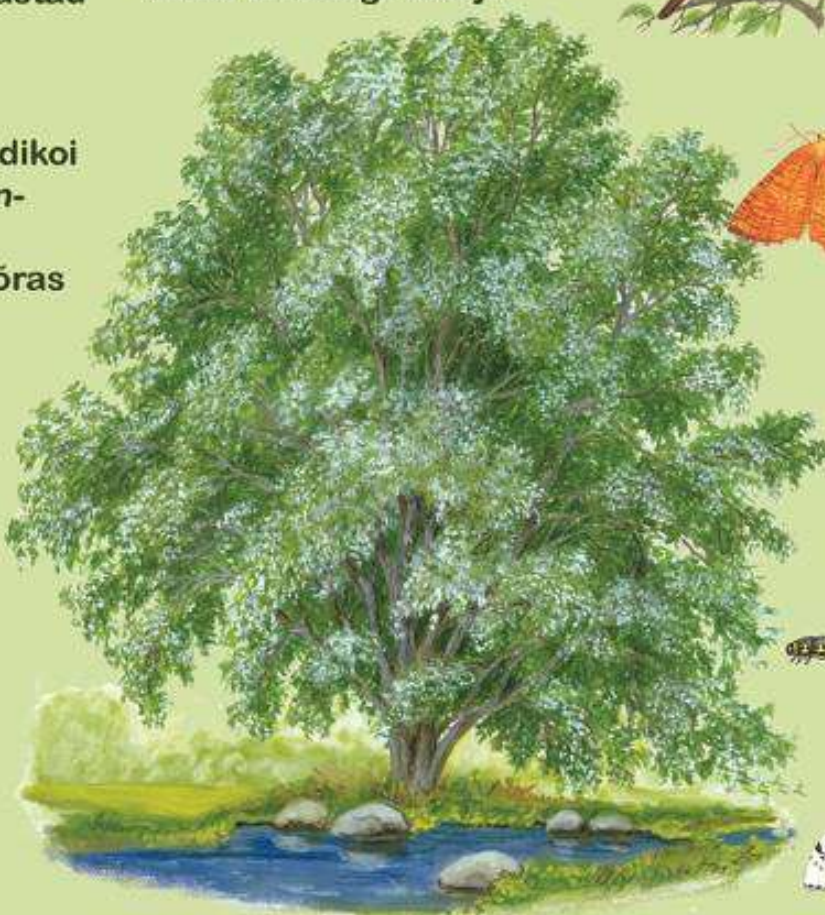
toomingavaksik  
*Angerona prunaria*  
röövikud söövad toomelehti

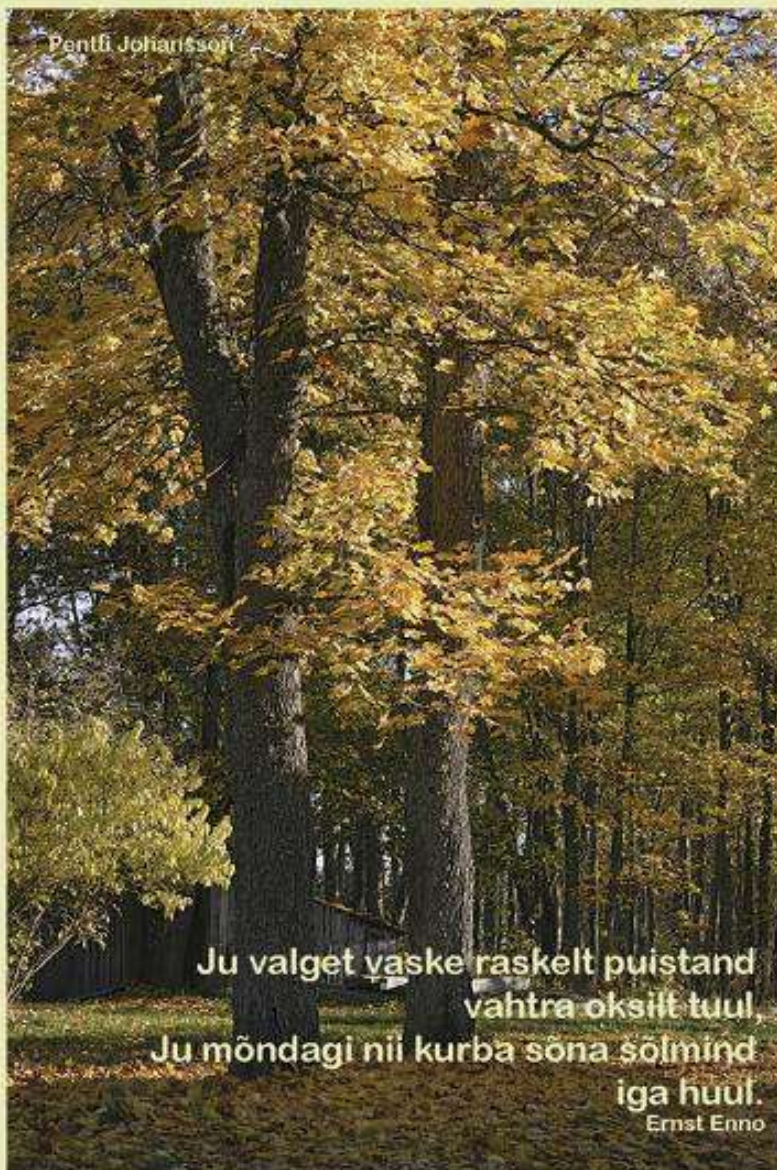


toomesikk  
*Tetrops praeusta*  
mardikad okstel ja õitel,  
tõugud oksades



pargi-tähnikvaksik  
*Calospilos sylvatus*  
röövikud söövad  
toomelehti





## Harilik vaher

*Acer platanoides*

Läänepuu

Pikaninapuu

Vastra

Vahtras

Vaher on meile tuttav pargi-, puiestee ja ilupuu, metsas kohtab teda harvem.

Kõige silmatorkavam on vaher sügisel. Öeldakse, et vahtral on sünnipäev sügisel.

Maikuus on vahtral taas pidu, kui puhkevad tema rohekaskollased meelõhnalised kobarõied.

Maple – inglise

Ahorn – saksa

Kljon – vene

Kaede – jaapani

Vaahtera – soome

Lönn – rootsi

Klava – läti

Inimesi, kelle perekonnanimi on Vaher, Vahtras, elab Eestis 1651.



Enamuse seemikutest  
söövad ära linnud ja hiired,  
noori taimi armastavad  
näksida jänesed.



leevike  
*Pyrrhula pyrrhula*  
sööb vahtraseemneid

vahtra-noolöölane  
*Acronicta aceris*  
röövikud söövad lehti



vahtrasikk  
*Allosterna tabacicolor*  
tõugud toituvad vahtra  
oksadest



vahtratutlane  
*Ptilophora plumigera*  
röövikud söövad lehti



halljänes  
*Lepus europaeus*  
sööb noori taimi ja koort



leethiir  
*Clethrionomys glareolus*  
sööb noorte taimede koort



Puudest algab mets



■ Tänan!

