

AASTARAAMAT 2020





RMK AASTARAAMAT 2020

SISUKORD

4 Kümme fakti RMK kohta

5 Aigar Kallas: Aruanne omanikule

6–13 Organisatsioonist

8 Struktuur

9 Töötajaskond

11 Panus majandusse

12 Koostööprojektid

14–31 Metsade majandamine

16 Metsade ülevaade

19 Metsatööd

24 Taimekasvatus

26 Puiduturustus

29 Metsaparandus

30 Prügikoristus

30 Metsatulekahjud

31 Jahindus

32–41 Looduskaitse

34 Looduskaitsetööd

38 Kaitsealused liigid

39 Elurikkus majandusmetsades

40 Vääriselupaigad

40 Kaitsealad

41 Põlula kalakasvandus

42–49 Looduses liikumine ja loodusteadlikkus

44 Looduses liikumine

46 Loodusteadlikkus

47 Sagadi metsakeskus

47 Elistvere loomapark

48 Looduskaamerad

49 Jõulukuused

49 Pärandkultuur

50–55 Teadustegevus

52 Rakendusuuringud

55 RMK stipendiumid

56–62 Majanduskokkuvõte

58 Bilanss

60 Kasumiaruanne

61 Vandeaudiitori aruanne

KÜMME FAKTI RMK KOHTA

45%

Eesti metsadest on RMK hoole all.

30%

RMK metsamaast on range kaitse all.

30

kontorit on RMK-I üle Eesti. Peakontor asub Sagadis.

6500

inimest sai aasta jooksul RMK metsas tööd. Neist 695 töötas põhikohaga RMK-s, ülejäänud on partnerettevõtete palgal või hooajatöölised.

6

olulisemat RMK ülesannet on metsa kasvatamine, loodusväärtuste hoidmine, looduskaitsetööde tegemine, riigile metsa majandades tulu teenimine, looduses liikumise võimaluste pakkumine ja loodusteadlikkuse edendamine.

23

miljonit metsataime pandi RMK metsa kasvama.

2,9

miljonit külastust tehti RMK puhke- ja kaitsealadele.

1%

RMK metsas tehakse aastas lageraiet, kõik raiesmikud uuendatakse.

0

eurot maksab igapäheõigus – RMK matkaradadel matkamine, metsa-onnides ööbimine või puhkealadel telkimine.

4

sertifikaati tõestavad, et RMK lähtub oma tegevuses kõrgetest standarditest. Nendeks on säästva metsanduse sertifikaat FSC® (FSC-C022757) ja PEFC ning keskkonna- ja kvaliteedi-juhtimissüsteemi sertifikaat ISO 14001 ja ISO 9001.

ARUANNE OMANIKULE



Aigar Kallas
RMK juhatuse esimees

Kuus aastat tagasi leppis RMK nõukogu kokku kuues Eesti riigimetsade majandamise eesmärgis. Nende eesmärkide kaudu sooviti suurendada meile kõigile kuuluva metsa väärtust ning kindlustada metsahüvede keskkonnakaitse, sotsiaalne ja majanduslik tasakaal. Nüüd on RMK arengukava 2015–2020 periood läbi saanud ja on aeg teha kokkuvõtteid. Kuidas meil läks?

- Suurendasime riigimetsamaa tootlikkust, kasvatades eesmärgina seatud 4,7 mln m³ asemel aastal 2020. juurde 4,8 mln m³ puitu. Riigimetsa pindala ja tagavara kasvavad!
- Varusime keskmiselt 3,8 mln m³ puitu aastas, tagades nõnda puiduturu stabiilsuse ja andes tööd tuhandetele eestimaalastele. Metsast saab igal aastal järjest parema kvaliteediga puidusortimente!
- Võtsime 2020. aastal kaitse- ja puhkealadel vastu 2,9 miljonit külastajat, sealjuures ületasime eesmärgiks seatud numbri ammu enne seda, kui koroonaaeg eestimaalased metsa tõi. Järjest rohkem eestimaalasi leiab tee metsa!

- Taastasime üle 15 000 hektari ohustatud või ebasoodsas seisundis olevaid elupaiku, mida on poole võrra rohkem, kui algselt jõukohaseks pidasime. Rikutud loodus saab oma näo tagasi!
- Teenisime ligi 400 miljonit eurot kasumit, mis on eesmärgiks seatust üle 100 miljoni euro enam. Riigimetsa majandamine annab tööd ja leiba!
- Püsisime pidevalt kümne Eesti hinnatuima tööandja hulgas ja maksime oma töötajatele konkurentsivõimelist palka. Inimesed on hoitud!

Eesmärgid, mille võtsime endale omaniku ehk Eesti rahva ees, said täidetud – riigimetsa väärtus kasvas. Seniks, kuni vastu võetakse metsanduse uus riiklik arengukava, pikendas RMK nõukogu senist strateegiat veel kahe aasta võrra. Kõik eesmärgid jäid samaks, uued on vaid sihtarvud, milleni soovime jõuda. Kuuele varasemale eesmärgile lisandus aga veel üks – kui hästi suudame kaasata riigimetsa oma kodumetsaks pidavaid inimesi ja arvestada nende soovidega metsade majandamisel. Täpse ülevaate kõigi nende näitajate kohta – nii seniste täitmise kui ka tulevikuks seatud eesmärkide kohta – leiate aastaraamatust.

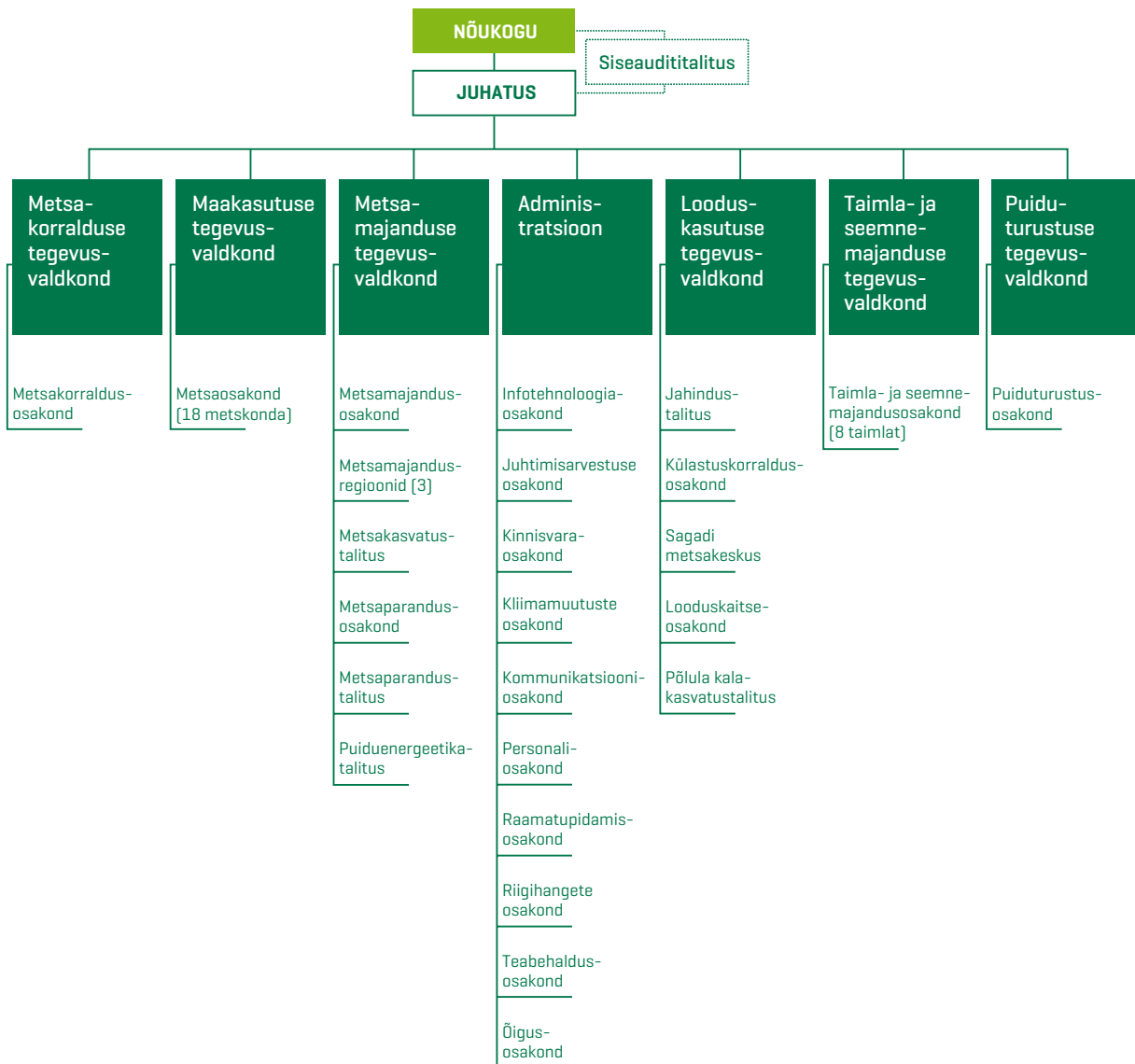
Aastaraamatu lehtedelt vaatavad lugejale vastu RMK ja meie partnerettevõtete töötajad. Just nemad, ja tuhanded teised riigimetsas igapäevaselt toimetavad inimesed on need, kes oma hoolsa tööga hoiavad ja kasvatavad Eestimaa suurimat rikkust – metsa. Ning mets omakorda hoiab korras meie elukeskkonna ja tagab kliimamuutustes hakkamaa. Aitäh teile, kliimakangelased!

ORGANISATSIOONIST

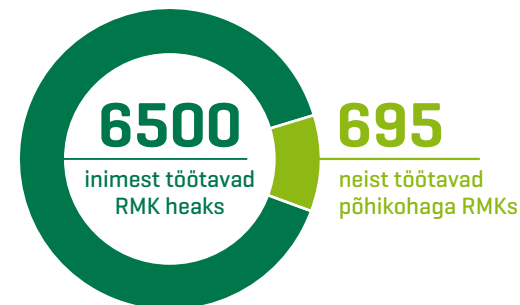
RMK valduses olev riigimaa ... sellest metsamaa	1 426 713 ha 1 041 058 ha
Põhikohaga töötajaid	695
Käive	187,5 mln eurot
Ärikasum	82,4 mln eurot
Dividendid ja tulumaks riigieelarvesse	80,7 mln eurot
Maamaks	4,7 mln eurot



STRUKTUUR



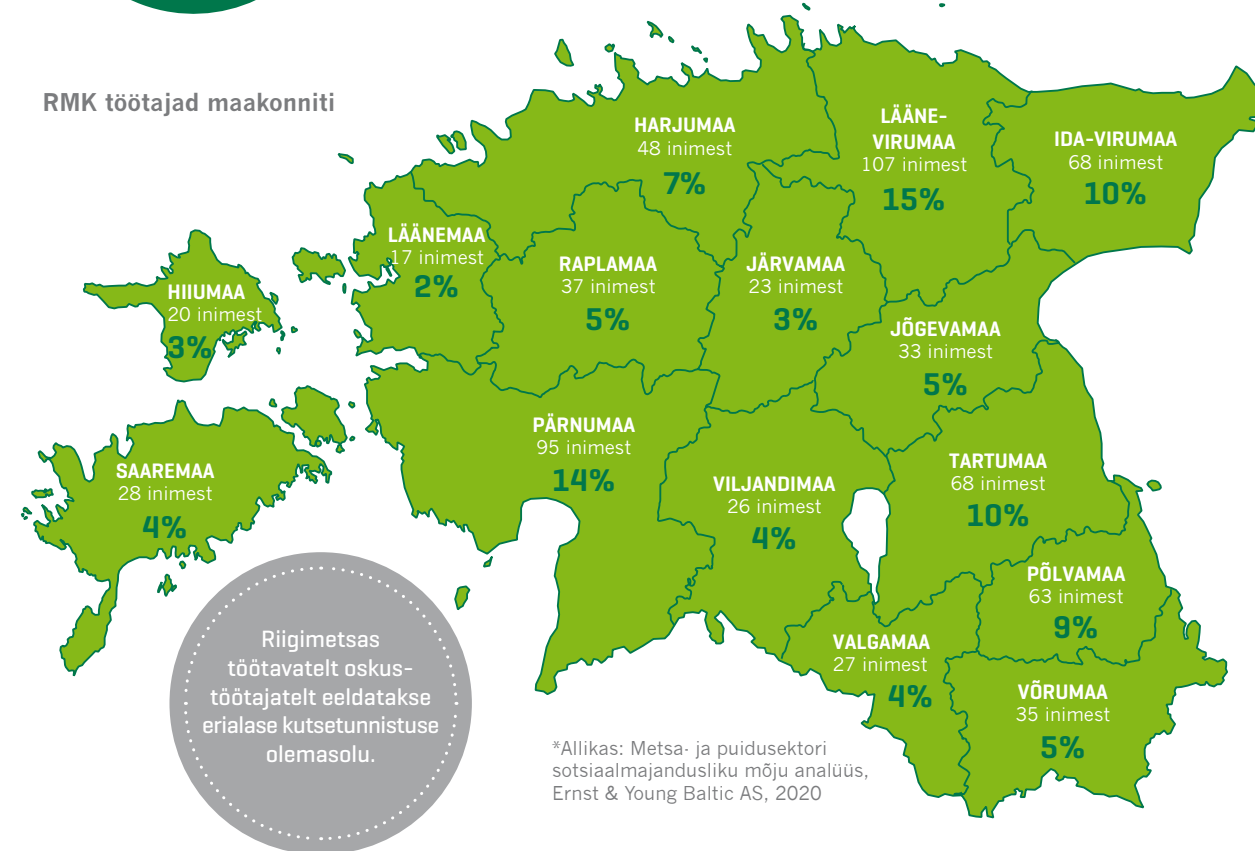
TÖÖTAJASKOND



Metsa- ja puidusektor annab Eestis tööd **28 000** inimesele.

Kaudset ja kaasnevat mõju arvestades toob mets leiva lauale **59 000** inimesele.*

RMK töötajad maakonniti





RMK ostab teenusena sisse enamiku tehtavatest töödest. Vabas konkrentsis teenuste hinnad aastatel 2015–2020 kasvasid. Oma üldhalduskulud suutis RMK hoida samal tasemel.

2015

RMK arengukava 2015–2020 sõnastas eesmärgiks **püsida kümne Eesti hinnatuma tööandja hulgas** ning maksta kõigile oma töötajatele konkrentsivõimelist palka.

RMK on seda suutnud. Ta on püsinud Eesti eelistatuid tööandjate esikümnes (Kantar Emori uuring) ning maksnud töötajatele palka, mis on ülalpool turu ülemist kvartiili (Fontese palgaturu uuring). See tähendab, et 75% selles valdkonnas palka saavatest inimestest Eestis teenivad vähem kui RMK-s. Samad eesmärgid jäävad kehtima ka aastateks 2021 ja 2022.



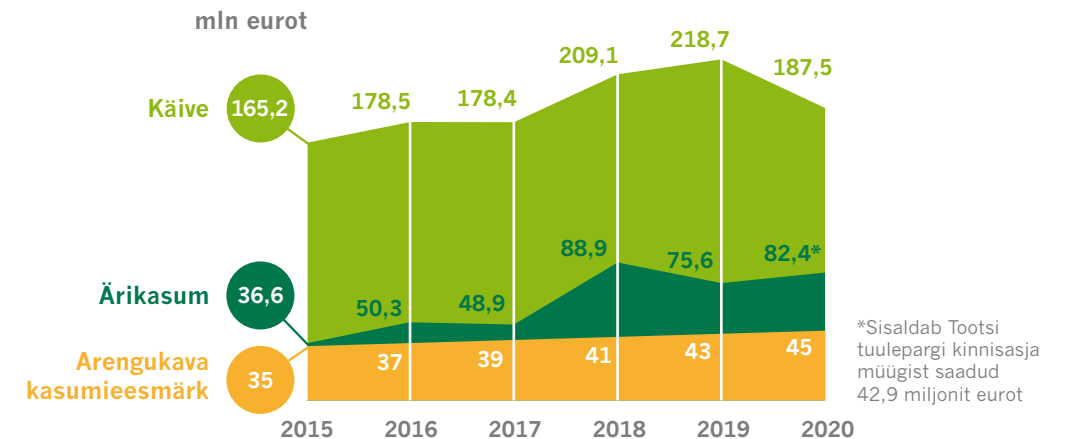
RMK müüdnud puidust aastal 2020 tekkis Eesti majandusele 700 miljonit eurot lisandväärtust. Maksutulu laekus RMK müüdnud puidust riigieelarvesse 380 miljonit. Arvestuste aluseks on võetud Ernst & Young Baltic ASI analüüs „Metsa- ja puidusektori sotsiaalmajandusliku mõju analüüs“ [2020] ning OÜ Finantsmaailma koostatud metsandussektori majandusmõju hinnang [2020].

PANUS MAJANDUSSE

RMK majandusnäitajad (mln eurot)	2015	2016	2017	2018	2019	2020
Käive	165,2	178,5	178,4	209,1	218,7	187,5
Ärikasum	36,6	50,3	48,9	88,9	75,6	82,4
Dividendid ja tulumaks riigieelarvesse	18,3	24,5	28,1	26,9	51,4	80,7
Maamaks	4,6	4,7	4,8	4,9	4,9	4,7
Tööjõumaksud	6	6,1	6,9	6,6	7,1	7,2

RMK arengukava 2015–2020 kasumieesmärgid täideti korraliku varuga. Kui algselt oli plaanitud teenida kuue aastaga kokku 240 miljonit eurot kasumit, siis kogutulemuseks kujunes 100 miljonit rohkem, millele lisandus Tootsi tuulepargi kinnistu müügist riigile teenitud raha.

2020



KOOSTÖÖPROJEKTID

RMK lööb kaasa tegevustes, mis aitavad inimesel loodust paremini mõista ja seal liikuda, väärindavad puitu kui ehitusmaterjali ning hoiavad au sees metsameeste traditsioone.

2020. aasta eriprojektiks kujunes koostöö Eesti esimese autoralli MM-etapi korraldamisel. RMK lubas WRC Rally Estonia kiiruskatsed oma metsateedele ja tegi ohutuse suurendamiseks vajalikke töid. Samuti tegi RMK teavitustööd, et metsas käitumise reeglid oleksid pealtvaatajatele selged.

Metsandus ja puidukasutus

- MTÜ Vanaajamaja koostöös Eesti Apostlik-Õigeusu Kiriku ja kohaliku kogukonnaga restaureeris Viljandimaal Kolga-Jaani vallas **Lalsi kiriku**. RMK abistas puitkonstruktsioonide jaoks vajaliku puitmaterjaliga.
- MTÜ Eesti Puitmajaliit korraldas Hiiumaal Suuremõisas Hiiu sauna nädala ajal **käsitöö palkmaja-ehitajate kutsevõistlused**, RMK panustas puitmaterjaliga.
- MTÜ Eesti Metsaseltsi egiidi all ja RMK kaasaabil toimusid traditsioonilised **raiespordisarja xCUT Cup võistlused**. Kuna Tartu Maamess jäi ära, oli esimene võistlus Salla karikas juunikuus ja teine TOP 10 kogu pere metsapäeval Tallinnas augustis. Eesti raiemeistrivõistlused peeti septembris Luua Metsanduskoolis.
- MTÜ Emajõe Lodjaselts ehitas Tartus Emajõe **uue lodjakoja põrandad** RMK-lt saadud tammepeidust klotsidest.
- Ühislaulmist jätkas RMK toel **metsameeste koor Forestalia**.
- **60 asenduskodu** üle Eesti said RMK-lt **tasuta jõulupuu**.

- SA Vene Teatri etenduse „**Eesti matus**” **kujundusele** aitas RMK kaasa puitmaterjaliga.
- Woodspot OÜ käivitas metsamaterjali ostu-müügipakkumiste tegemiseks uudse veebikeskonna, aktiveerimaks nõnda kohalikku metsamaterjali turgu. RMK aitab kaasa **portaali Woodspot sisulisele arendamisele**.
- RMK toel sai **Lottemaa leiutamisevõistluse** võitja teha teoks oma idee puuseemneid väljastavast leutisest „Päästa meie planeet”. Edaspidi saab iga huviline Lottemaalt kaasa ümbriku puude seemnetega ning juhise, kuidas ja kuhu neid külvata.

Tervislikud eluviisid ja looduses liikumine

- Kuna avalikud üritused olid seoses koroonajaga pikalt piiratud, alustati **RMK Eestimaa orienteerumispäevakutega** alles juuni lõpus. Kokku toimus 235 päevakut, kus 5375 harrastajat tegi 37 823 starti.

Keskkonkainvesteeringud ja loodushoid

- Üle 40 fotograafi pidasid taas **Vereta Jahti**, parimaks tunnistati Aare Udrase foto värbkakust. Näitus parimate fotodega oli lühikest aega üleval ka Metsamajas, muud sinna plaanitud näitused tuli pandeemia tõttu ära jätta.
- RMK varustas küttepuiduga **MTÜ Lastekaitse Liidu laagreid** Remnikul ja korraldas laagrilistele loodusõppeprogramme.
- RMK tegi koostööd **kodanikuhariduse programmiga „Minu Riik”**. Selle käigus võeti Metsamajas vastu ja tutvustati oma tegemisi enam kui neljasajale 9. klasside õpilasele eesti- ja venekeelsest koolidest.



Vereta Jahi fotovõistlusel sai RMK eriauhinna Jarek Jõepera, kelle kaamerasilma ette jäi lõhna haistev metskits.

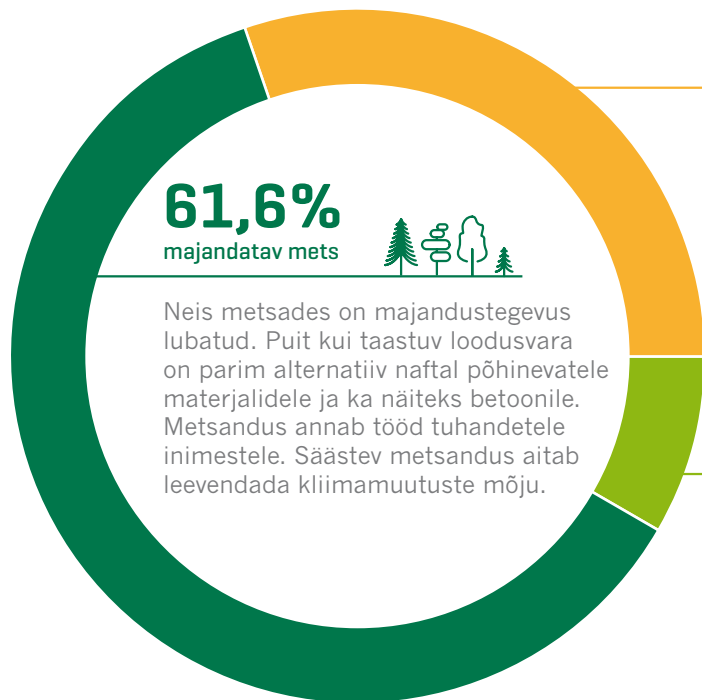
METSADE MAJANDAMINE



Riigimetsa tagavara	195 mln m ³
Uue metsa rajamine	11 800 ha
Istutatud metsataimi	23 mln
Võsasaetööd	43 300 ha
Harvendusraie	8300 ha
Uuendusraie	11 400 ha
Müüdüd puit	4 mln m ³
Tulu puudu müügist	184,2 mln eurot

METSADE ÜLEVAADE

RMK metsa jaotus (%)	2016	2017	2018	2019	2020
Rangelt kaitstav mets	19,0	25,3	28,6	29,1	30,2
Majanduspiirangutega mets	19,8	11,0	7,6	7,1	8,2
Majandatav mets	61,2	63,7	63,8	63,8	61,6



61,6%
majandatav mets



Neis metsades on majandustegevus lubatud. Puit kui taastuv loodusvara on parim alternatiiv naftal põhinevatele materjalidele ja ka näiteks betoonile. Metsandus annab tööd tuhandetele inimestele. Säästev metsandus aitab leevendada kliimamuutuste mõju.

30,2%

rangelt kaitstav mets



Neil aladel RMK metsi ei majanda, küll aga võivad olla vajalikud tegevused looduskaitse eesmärkidel. Range kaitse all on loodusreservaadid, püsi-elupaikade ja kaitsealade sihtkaitsevööndid, vääriselupaigad ning piiranguvööndite ja hoiualadega kattuvad Natura 2000 elupaigad.

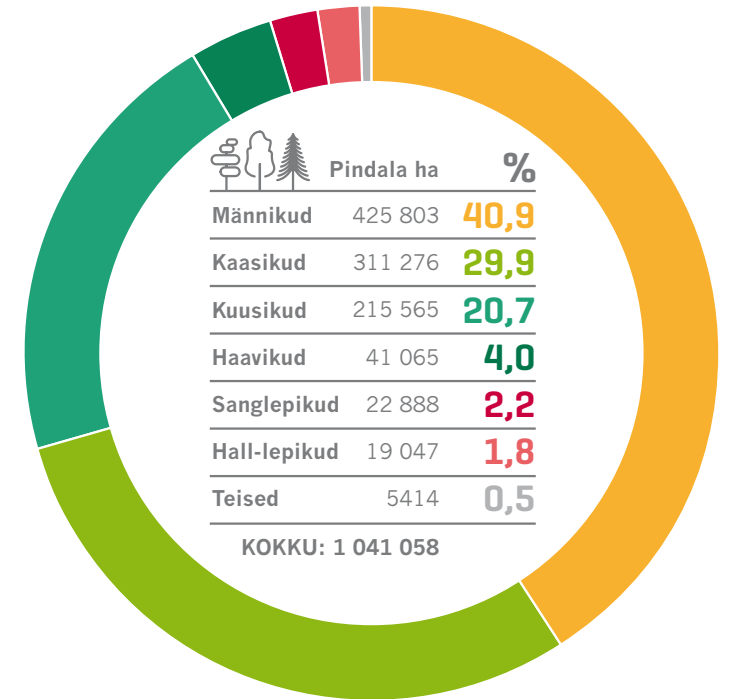
8,2%

majanduspiirangutega mets

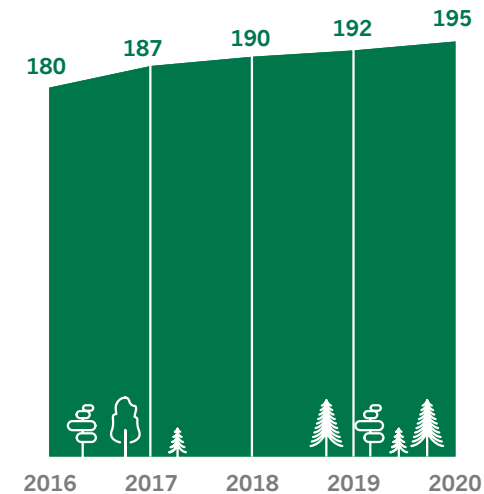


Majandustegevus on neis metsades lubatud, kuid selleks kehtivad täiendavad piirangud. Sellisteks aladeks on näiteks väljaspool Natura elupaiku olevad piiranguvööndid ja hoiualad.

RMK metsamaa pindala peapuuliigiti



RMK metsa tagavara (mln m³)



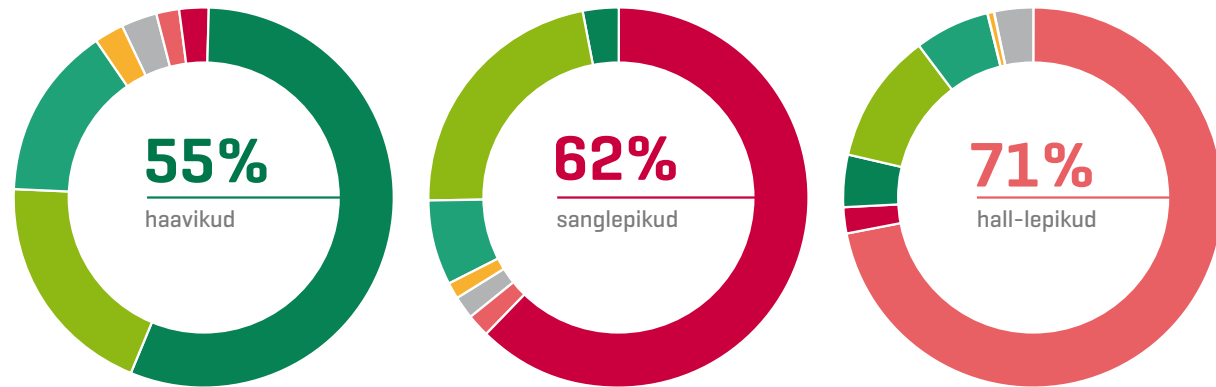
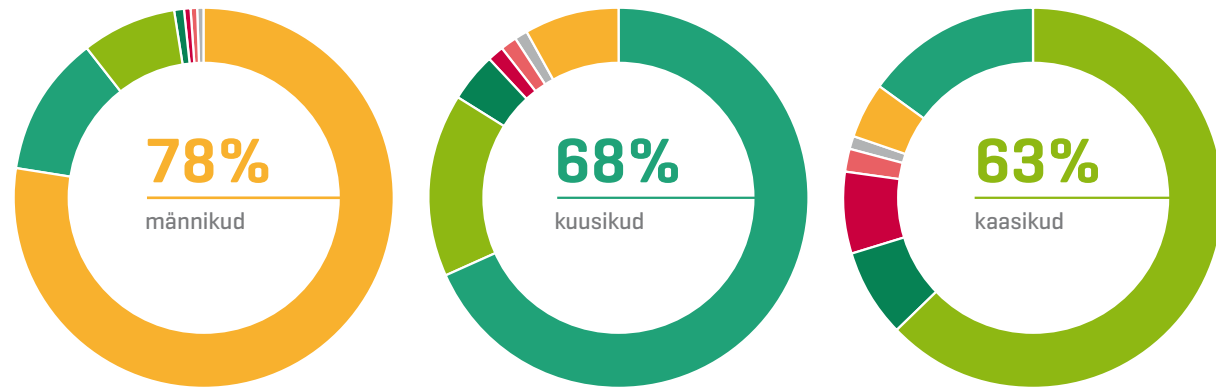
RMK metsamaa tagavara peapuuliigiti

	Tagavara m³	m³/ha	%
Männikud	88 526 000	208	45,5
Kaasikud	51 681 000	166	26,6
Kuusikud	37 384 000	173	19,2
Haavikud	8 329 000	203	4,3
Sanglepikud	4 650 000	203	2,4
Hall-lepikud	3 023 000	159	1,6
Teised	960 000	177	0,5



KOKKU: 194 553 000 m³

Puistute tagavara jagunemine koosseisupuuliikide järgi



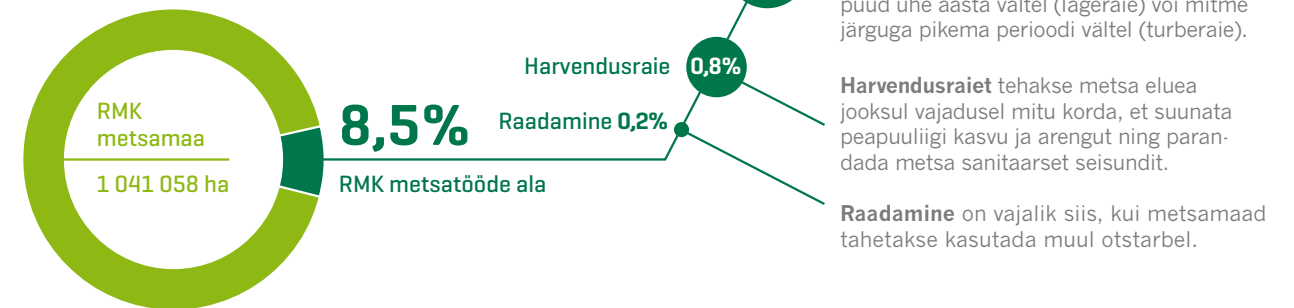
Männikus ei kasva vaid männid, kaasikus kased ja kuusikus kuused.

Kõige suurema peapuuliigi osakaaluga on männikud. See on nii tänu männi heale võimele kasvada nii väga kuivades kui ka väga märgades kasvukohtades, kus teised puuliigid hätta jäävad. Kuusikutes, kaasikutes, haavikutes ja lepinkutes on liigiline koosseis märksa mitmekesisem.

METSATÖÖD

Metsatööde kaart

RMK metsas toimunud tööd annab ülevaate metsatööde kaart. Kaardil on näha **metsa eluringiga seotud tegevused** – uue metsapõlve rajamine, kasvatamine, hooldamine ja küpse metsa raie. Iga metsaeraldise kohta on välja toodud selle pindala, peapuuliik, vanus ja viimati tehtud töö. Näeb ka, milliseid töid plaanitakse alal teha aasta jooksul. Kaarti saab vaadata **RMK veebis ja äpis**.



Sanitaarraiega võetakse välja surnud, haiged, kahjurite paljunemist soodustavad või surevad puud.

Uuendusraiega raiutakse langil olevad puud ühe aasta vältel (lageraie) või mitme järguga pikema perioodi vältel (turberaie).

Harvendusraiet tehakse metsa eluea jooksul vajadusel mitu korda, et suunata peapuuliigi kasvu ja arengut ning parandada metsa sanitaarset seisundit.

Raadamine on vajalik siis, kui metsamaad tahetakse kasutada muul otstarbel.

Raie (ha)	2016	2017	2018	2019	2020
Uuendusraie	11 920	10 866	11 227	11 394	11 383
... sellest lageraie	11 799	10 797	11 083	11 195	11 226
... sellest turberaie	120	69	144	199	157
Harvendusraie	9079	9944	8478	8812	8319
Sanitaarraie	6017	3980	3906	7810	12 043
Raadamine*	869	725	1605	1335	2027
Kujundusraie	332	149	72	245	730

* Raadamise pindala hõlmab ka RMK teid ja kraave, mida puhastati sinna kasvanud puudest ja võsast. 2020. aasta raadamisest (2027 ha) oli maaparandussüsteemide korrastustöödega seotud 1580 ha

Võitlus kuuse-kooreüraskiga

Kui kogu Eesti võitles koroonaga, siis metsamehed pistsid rinda veel ühe visa vastasega – kuuse-kooreüraskiga. See väike mardikas oli viimase kahe aasta põuase suve ja sooja talve mõjul jõudsalt paljunenud ning kahjustanud suurt hulka metsa. Mai lõpuks tuvastas RMK üraskikahjustusi **2900 hektaril majandusmetsa kuusikutes**.

Üraski arvukuse ja lendlusaja teada saamiseks seati valmis 25 **üraski lendluse seireala**. Võitluseks üraski vastu pandi ootele **püünispuud**, et saaks kohe, kui üraskid talveunest ärkavad ja puude koore alla ennast sisse seavad, nende kolded likvideerida. Ürask hakkas lendlema tavapärasest hiljem, mai lõpus. Siis viidi kiiresti metsast välja varem langevad ja üraskitega asustatud püünispuud, et ennetada üraski paljunemist ja edasist levikut tervesse ja kahjustamata metsa.

Kokku tegi RMK pooleteise kuu jooksul **üraskitõrjet suurte kahjustustega kolletes 947 hektaril**. Kevadist raierahu on RMK pidanud 2002. aastast ja teeb seda ka edaspidi, ent kahjustuskollete kontrolli alla saamiseks tuli üraskiga võidelda just raierahu ajal. Vajadusel tuleb seda teha ka edaspidi. RMK pole kunagi varem pidanud nii suures mahus kuuse-kooreüraski tõrjetööd tegema. Kõik tööd tehti vastavalt kehtivatele õigusaktidele ja standarditele ning tõrjetööde plaan kooskõlastati üraskite eksperdi, entomoloog Heino Õunapiga.

Üraskitõrje ulatuse väljaselgitamise ajal kaardistas RMK ka 1625 hektarit värskeid tormikahjustusi, paljud neist tingitud 2020. aasta kevadtalvisest marust. Aasta kokkuvõttes kujuneski **sanitaarraie maht seetõttu varasemaga võrreldes peaaegu kahekordseks**.

RMK arengukava 2015–2020 seadis eesmärgiks **suurendada riigimetsamaa tootlikkust, kasvatahes juurde 4,7 miljonit m³ puitu aastas**. Paremini kasvavad puud seovad rohkem atmosfääris leiduvat süsinikku ning aitavad leevendada kliimasoojenemise mõju.

Eesmärgi saavutamisele aitas kaasa see, et **RMK valduses oleva metsamaa pindala varem suurenes**: riigi omandisse vormistati juurde metsamaad ning põllumajanduslikust kasutusest välja jäänud maid ja endisi karjäärialasid metsastati. Kuna mõlemad tootlikkuse suurenemise allikad on end praktiliselt ammendanud, aitab selle eesmärgi täitmisele edaspidi enim kaasa õigete ning õigeaegsete metsamajandamise võtete rakendamine.

Metsamaa tootlikkuse suurendamine (miljonit m³)

	2015	2016	2017	2018	2019	2020	2021*	2022*
Eesmärk	4,2	4,3	4,4	4,5	4,6	4,7	4,8	4,8
Täitmine	4,4	4,6	4,8	4,8	4,8	4,8		

* prognoos

Riigimetsamaa tootlikkusest kaks kolmandikku tuleb majandatavatest metsadest ja üks kolmandik kaitstavatest metsadest – viimastes on mets jäetud looduslikule arengule ning seal RMK oma tegevusega tootlikkuse suurendamisele kaasa ei aita.

Kõrgendatud avalik huvi

2020. aastal toimusid **avalikud arutelud 67 riigimetsa osa suhtes**, mille puhul võis oodata kohalike elanike kõrgendatud huvi plaanitud majandustegevuse vastu. Kaasamiskoosolekutel, mis koroonatingimustes toimusid ka elektrooniliselt, tutvustati plaanitud töid ja põhjendati nende vajalikkust, anti ülevaade uue metsa istutamise plaanidest ja kuulati kohalike elanike ettepanekuid ja soovet.

Alates aastast 2017, mil RMK kõrgendatud avaliku huviga alade (KAH alade) kaasamiskoosolekuid korraldab, on neid peetud 149 piirkonnas. Enamikul juhtudel saavutati kohalike elanikega enne raie tööde alustamist kokkulepe. Vajadusel lepiti selleks kokku lisatingimusi või tehti mõõndusi algsetes plaanides. Kohtades, kus kokkuleppele pole jõutud, läbirääkimised jätkuvad ja RMK metsa enne kokkuleppeid ei raiu.

Kohalikele kogukondadele ja elanikele olulised kõrgendatud avaliku huviga metsaalad lepivad kokku **kohaliku omavalitsusega üldplaneeringu koostamise käigus**. Lisaks sellele saavad kohalikul kogukonnad või elanikud teha RMK-le ettepanekuid metsaalade arvamiseks kõrgendatud

avaliku huviga alade hulka, kui nad kasutavad neid metsaalasid igapäevaste tegemiste ja vajaduste jaoks.

KAH alad piiritletakse ja neile koostatakse **metsatööde kavad kuni kümneks aastaks**. RMK avalikustab kavad oma kodulehel. Kohaliku kogukonna või elanikega kokkulepitud alad kantakse RMK metsatööde kaardile. 2020. aasta lõpu seisuga on RMK metsatööde kaardile kantud ligi **130 KAH ala kokku 18 000 hektaril**. Kaardil on kuvatud kokkulepitud KAH alade piirid, kuid metsa majandamise viisi, aja ja ulatuse üle mõnel pool veel arutelud käivad.

2021. aasta alguses uuendas RMK **kohalike kogukondade kaasamise juhust**, arvestades selles õiguskantsleri ja kaasamiskonsultantide soovitusi. Lisaks ajaraamile aitab juhust mõista, mis laadi ettepanekutega saab RMK arvestada ja millistes küsimustes tuleb pöörduda seadusandja poole. Samuti kirjeldab juhust, kuidas menetletakse laekunud ettepanekuid ja millal loetakse konkreetse ala metsatööde kava kaasamine lõppenuks.

Kohaliku elanikkonna kaasamine metsa majandamise planeerimisse

	2017	2018	2019	2020	2021*	2022*
Koosolekute arv	3	53	82	75	100	100
Kokkulepete arv	3	53	80	72		

* prognoos, minimaalne arv

Pikendades senikehtinud arengukava aastatele 2021 ja 2022, lisas RMK sinna seitsmenda strateegilise eesmärgi – kohaliku elanikkonna kaasamise metsa majandamise planeerimisse. Kõrgendatud avaliku huviga aladel on RMK **eesmärgiks jõuda kõikidel puhkudel enne metsatööga alustamist kohalike elanikega kokkuleppele** töödele esitatavates tingimustes.

Metsauuendus	2016	2017	2018	2019	2020
Maapinna mineraliseerimine istutamiseks, ha	6403	7918	7924	8358	8812
Maapinna mineraliseerimine looduslikule uuenemisele kaasa aitamiseks, ha	1419	1686	1604	1867	575
Metsakülv, ha	272	311	335	207	173
Metsaistutus, ha	6443	7140	7177	7477	8353
Looduslikule uuenemisele kaasa aitamine istutuse või külviga, ha	261	434	705	856	618
Looduslikule uuenemisele jätmine, ha	1455	2021	1680	1662	2037
Metsauuendamise täiendamine, ha	3597	2940	2959	3890	3250
Istutatud metsataimi, mln	20,2	21,2	21,3	22,1	23
... sellest potitaimed, %	42	52	52	52	51

Võsasaetööd (ha)	2016	2017	2018	2019	2020
Noorendike hooldamine	19 366	19 072	18 462	18 527	18 988
Metsauuendamise hooldamine	23 966	24 607	23 201	24 618	24 342
KOKKU	43 332	43 679	41 663	43 145	43 330

Istutus ja külv puuliigiti (ha)	2016	2017	2018	2019	2020
Mänd	3101	2925	3241	3318	3431
Kuusk	3015	4046	4267	4204	4687
Kask	809	469	683	977	976

Metsakasvatus

RMK uuendas metsa **11 756 hektaril**, mis on 1,1% RMK metsamaast. Sealhulgas metsastati ehk pandi mets kasvama 458 hektarile, kus seda varem ei kasvanud (väheväärtuslik rohumaad, põõsastik või karjäär).

Mulda pisteti **rekordilised 23 miljonit puud**: mände 10,5, kuuski 9,8, kaski 2,5 miljonit ning sangleppi ja tammesid ligi 150 000. Kõik metsataimed kasvatati RMK taimlates.

Metsa uuendatakse lisaks istutamisele ka külvates või **ala looduslikule uuenemisele jättes**. Looduslikule uuenemisele jäeti umbes viiendik raiesmikest, kus vastavalt mullale ja niiskusele uueneb lehtpuu edukalt looduslikult.

Metsaistutuses löid lisaks RMK raietöölisele kaasa **1700 inimest partnerettevõtetest**. Selleks on RMK

sõlminud nelja-aastased raamlepingud 120 ettevõttega.

Kolmandat aastat kasutati ka **masinistutust**, mis teeb ühe võttega ära nii maapinna ettevalmistuse kui ka istutamise. Koroonast tingitud eriolukorra tõttu jäid ära avalikkusele suunatud istutuspäevad.

Metsauuendamise hooldustööde kõrge on sügis. **Metsauuendamise hooldamise käigus** aidatakse väikesed puukesed rohust välja, **noorendike hoolduse** ehk valgustusraiega parandatakse noorte puude kasvutingimusi. Noorendike hooldust tehakse küllaltki ühtlases mahus läbi aasta, vähem istutusperioodil. Kokku hooldas RMK noort metsa 43 330 hektaril, mis on 4,2% RMK metsamaast.

RMK panustas metsaistutusse ja noore metsa hooldamisse **19 miljonit eurot**.



RMK metsastas 458 hektarit väheväärtuslikku rohumaad, põõsastikku või karjääri ning see ala seob edaspidi atmosfäärist 160 000 tonni süsinikdioksiidi. See on umbes selline kogus, mille tekitab 30 000 autojuhi keskmine aastane läbisõit.

TAIMEKASVATUS

Metsataimede kasvatamine	2016	2017	2018	2019	2020
Mänd	11,8	10,8	10,2	10,6	10,6
Kuusk	9,1	10,7	9,6	9,2	10,5
Kask	1,9	1,2	1,6	2,4	2,7
Muu (sanglepp, tamm)			0,1	0,1	0,1
KOKKU	22,8	22,7	21,5	22,3	23,9

Taimekasvatus

RMK kaheksast taimlast jõudis riigimetsa 23 miljonit metsataime, sellele lisaks müüdi 0,9 miljonit metsataime enampakkumisel erametsaomanikele. Keskmiseks müügihinnaks kujunes 22 senti taime eest.

Marana taimlasse soetatid Eestis **ainulaadne masin**, mis katab taimed peeneteralise liiva ja veepõhise veniva liimiga, et taimed peaksid vastu kärsakatele.

Edaspidi plaanib RMK töödelda aastas sellisel viisil vähemalt 4,5 miljonit männitaimet, mis istutatakse kärsakahtlikele raiesmikele.

Seemnevaru

Metsapuuseemneid kasutati 1001 kg ehk 270 000 euro eest, millest RMK metsakülviks kulus 81 kg ja RMK taimlakülviks 232 kg. Müüdi 688 kg metsapuu seemneid keskmise hinnaga 265 eurot/kg.

Uut kuusesemnet varuti 2335 kg, männiseemet 454 kg ja kaseseemet 32 kg. **Metsapuuseemnete**

Eesti seemnevaru (kg)



Kärsaka kõrval ohustavad pisikesi puid ka sõralised. Seetõttu pritsib RMK osasid männi- ja kuuse-taimi lambarasva sisaldava loodusliku lahusega, mis peletab metsloomi puukesi söömast. Pritsimistöid tehti 4700 hektaril.

varu oli aasta lõpu seisuga 8944 kg, sellest moodustas kuusesemne 6180 kg, männiseeme 2510 kg ja arukase seeme 254 kg. Kuusesemne varu katab Eesti metsanduse 12 aasta, männiseemne varu 6 aasta ja kaseseemne varu 4 aasta vajaduse.

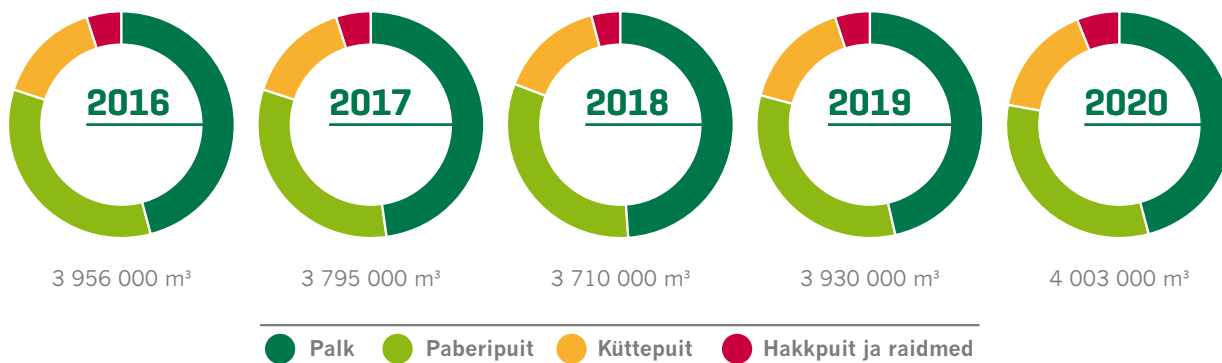


PUIDUTURUSTUS

Puidu müük (m³)	2016	2017	2018	2019	2020
Palk	1 819 000	1 798 000	1 795 000	1 845 000	1 845 000
	46%	48%	49%	47%	46%
Paberipuit	1 352 000	1 213 000	1 200 000	1 285 000	1 259 000
	34%	32%	32%	33%	32%
Küttepuit	602 000	579 000	565 000	611 000	644 000
	15%	15%	15%	15%	16%
Hakkpuit ja raidmed	183 000	205 000	150 000	189 000	255 000
	5%	5%	4%	5%	6%
KOKKU	3 956 000	3 795 000	3 710 000	3 930 000	4 003 000

RMK müüs **4 miljonit kuupmeetrit puitu**, millest 3,9 varuti 2020. aastal. Palgid moodustasid müügi mahust 46%, paberipuit 32%, küttepuit 16% ja hakkpuit 6%. Tulu **teeniti puidu müügist 184,2 miljonit eurot**, 30,4 miljonit eurot vähem

võrreldes eelmise aastaga. Vähenemise tingis ümarpuidu keskmine hinnalangus 16% võrreldes 2019. aastaga. **Hinnad langesid kõigis kaubagruppides:** paberipuidul 22%, palgil 14% ja küttepuidul 7%.



Kestvuslepingute alusel müüdi 84% ning teisi müügi viise kasutades 16% puidust. RMK **puiduturustusstrateegia soosib ettevõtteid, kes puitu kohapeal töötlevad** ja ekspordivad kõrgema lisandväärtusega tooteid.

Puiduturg oli heitlik läbi aasta – kui ühel hetkel oli sortimendi järele nõudlus väga hea, siis teisel ootamatult kehv. Balti riikides mõjutas eeskätt okaspuu sortimentide hinda Kesk-Euroopa üraskikahjustusega aladelt varutud puidu madal hind ja suur pakkumine.

Siinse turu sortimendi struktuuri mõjutas ka Eesti kuusikutes tehtud raie, mis tingitud üraskikahjustustest. Teisel poolaastal kasvas seetõttu nõudlus värske männipalgi, kasepalgi ja kasepaberipuidu

järele, samas kui kuuse sortimentide hind jätkas langust.

Tänu paberipuidu üldisele hinnalangusele taastus peenpalgiveskite ja latitöötajate võimekus paberipuidu ostjatele konkurentsi pakkuda.

Hoolimata taastuvenergia tootmiseks sobiva puidu kasvavast pakkumisest turul õnnestus RMK-l **müüa hakkpuitu kavandatust enam**. Müüdi eeskätt varem kogunenud laovaru arvelt.

Kasvava metsa raieõigust müüdi eraisikutele küttepuidu tegemiseks, poollooduslike koosluste rentnikele hooldustööde tegemiseks ning taristu- ja turbarajade raieõiguste raieõiguste raieõiguste raieõiguste jaoks. Kokku müüdi raieõigust 18 600 kuupmeetrit.

Suuremad kliendid ostukoguse järgi

	m³	% kogumüügist
Horizon Tselluloosi ja Paberi AS	210 000	5%
Stora Enso Eesti AS	205 000	5%
Estonian Cell AS	202 000	5%
Toftan AS	196 000	5%
Graanul Invest AS	189 000	5%
Metsä Forest Eesti AS	180 000	4%
Vara Saeveski OÜ	149 000	4%
Warmeston OÜ	143 000	4%
BillerudKorsnäs Estonia OÜ	123 000	3%
Osula Graanul OÜ	117 000	3%
KOKKU	1 714 000	43%

Aastatel 2015–2020 varus ja müüs RMK keskmiselt 3,8 miljonit m³ puitu aastas. Kuna RMK töö aluseks olev keskkonnaministri kehtestatud arvestuslank on järgmisel viiel aastal stabiilne, jääb puidu raie- ja müügiimaht sellesse suurusjärku ka aastatel 2021 ja 2022.

RMK teeb raietöid ka teistele riigimaa omanikele, näiteks Maanteeametile, Kaitsevæele. Nõnda varutud puidu müüb RMK sarnaselt enda maalt varutud puiduga.

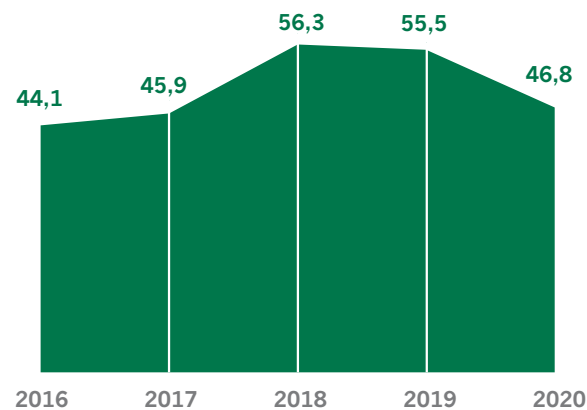
Puidu varumine ja müük (miljonit m³)

	2015	2016	2017	2018	2019	2020	2021*	2022*
Eesmärk	3,5	3,6	3,7	3,8	3,9	4,0	3,8	3,8
Täitmine	3,6	4,0	3,8	3,7	3,9	4,0		

* prognoos

RMK müüdavast puidust kaks kolmandikku varutakse uuendusraiega. Harvendusraie käigus varutakse aastas keskmiselt 0,5 miljonit m³ puitu. Puitu saab ka sanitaarraiest ja raadamistelt. Energiapuitu saab kraavide ja trasside puhastamisest ja raielankidele jäänud tüvestest, oksadest ja latvadest.

Müüdud ümarpuidu keskmine hind (eurot/m³)



METSAPARANDUS

Teed ja kuivendussüsteemid	2016	2017	2018	2019	2020
Ehitatud, rekonstrueeritud ja uuendatud metsateed (km)	361	348	316	328	221
Rekonstrueeritud ja uuendatud kuivendussüsteemid (ha)	13 200	22 600	25 700	19 600	18 700
Metsateede ja kuivendussüsteemide hooldus- ja ehitustööde maksumus (mln eurot)	23,5	23	23,5	25,9	21,1

Korras metsateed

Aasta jooksul rekonstrueeris RMK olemasolevaid ja ehitas uusi metsateid 221 km. **RMK maal on 9255 km metsateid**, mis kuuluvad RMK-le. Neile lisandub umbes 2000 km teiste omanike maal olevaid teid, mida RMK kasutab ja seetõttu ka hooldab.

Korras metsateed lihtsustavad metsa- ja looduskaitsetöid, muudavad mugavamaks looduses liikumise ja kergendavad tulekahjude kustutamist.

RMK metsas on 79 tuletõrje veevõtukohta, mille kasutamist naudivad ka näiteks kahepaiksed ja kiilid.

Kuivendatud on ligi pool RMK metsamaast. **Kuivendussüsteeme enam juurde ei rajata**, küll aga tuleb olemasolevaid hooldada ja rekonstrueerida. Kuivendamine suurendab igal aastal RMK metsade juurdekasvu 700 000 tihumeetrit ning korras kuivendussüsteemid vähendavad pinnase kahjustamist metsamajandamisel.

Põlevkivituhk kasutusse

Algust tehti pilootprojektiga, kus metsatee ehitamisel kasutatakse **tee tugevdamiseks põlevkivituhka**. Nii saab kokku hoida ja vähem kasutada kruusa ning tehismaterjale nagu geotekstiil ja geovõrk. Eksperimenti on kaasatud Tallinna Tehnikakõrgkool.

Põlevkivituha sobivust tee tugevdamiseks testiti Pärnumaal kahel teelõigul (kokku 1,8 km). Teede kandevõime ja seisukord küll paranes, kuid mitte veel päris vajaliku tasemeni. Saadud kogemus on

heaks aluseks järgmiste katselõikude uurimiseks, ehituslahenduste väljatöötamiseks ning lõpuks ka teede põlevkivituha stabiliseerimise põhimõtete koostamiseks.

Eestis ei ole sellisel viisil kunagi varem teed ehitatud. Küll aga on RMK juba varem oma keskkonnajalajälje vähendamiseks kasutanud kruusa ja paekivi asemel põlevkivi kaevandamisel ülejäävat paekivimaterjali ja sellest toodetud killustikku.

PRÜGIKORISTUS

Prügi koristus RMK metsas	2016	2017	2018	2019	2020
Kogus (kg)	247 000	281 800	290 200	250 000	250 000
Kulu (eurot)	53 000	92 000	100 000	98 000	120 000

RMK koristas metsast **250 tonni prügi**, sama suur oli kogus ka aasta varem. Töö läks maksma 120 000 eurot ning selle tegid ära RMK lepingu-partnerid Ragn-Sells ja Eesti Keskkonnateenused.

Kaks kolmandikku sellest kogusest pärineb Ida-Virumaalt ja Harjumaalt. Enim viiakse metsa olme- ja ehitusjätmeid, mööblit, aga ka klaasi, metalli ja ohtlikke jätmeid.

RMK annab metsast kokku kogutud ja sortitud plastjätmetele uue elu, **paigaldades prügist tehtud postidele riigimetsa ja RMK pika matkatee sildid**.

Prügi koristamine metsast on vajalik mitte üksnes seetõttu, et loodusesse viidud jätmed riivavad silma, vaid need on ka ohtlikud keskkonnale ja metsaelustikule.

METSATULEKAHJUD

Tulekahjud RMK metsas	2016	2017	2018	2019	2020
Arv (tk)	9	1	45	8	5
Pindala (ha)	97	4	269	39	11
Keskmine põleng (ha)	11	4	6	5	2

JAHINDUS

Jahitegevus RMK maal	2016	2017	2018	2019	2020
RMK jahimaa keskmine kasutushind (eurot/ha)	2,9	3,8	2,3	3,4	2,1
Tulu jahindustevusest (eurot)	246 000	250 000	178 000	207 000	152 000

RMK teenis jahindustevusest tulu 152 000 eurot, suurema osa sellest **jahilubade müügist avalikel enampakkumistel**. Koroonajärgsetest tingituna vähenes tulu aasta varasemaga umbes neljandiku võrra.

Keskmiselt tasuti RMK-le jahipidamise eest 2,1 eurot hektari kohta. Oma maal jahipidamist lubavate eraomanikega jagas RMK enampakkumise tuludest 12 000 eurot.

RMK haldab **Kilingi-Nõmme, Kuressaare ja Väätša jahipiirkonda**. Nendel aladel, kus RMK jahitegevust ei korralda, on RMK riigimaa jahindusliku kasutuse lepingud sõlminud 325 jahipiirkonna kasutajaga. Muu hulgas sätestab leping ka selle, millal peavad jahimehed kompenseerima ulukite metsale tekitatud kahju.

RMK esitas ulukite tekitatud kahju eest nõude kaheksale jahihendusele. See puudutab kokku 8,5 hektarit, kus RMK-l tuleb ala uuesti uuendada või metsauuendust oluliselt täiendada. Kahjunõude kogusuurus on veidi üle 2000 euro.

Põhiliseks noore metsa kahjustajaks on jäänud põder (92% juhtudest), kusjuures Tartu, Jõgeva- ja Lääne-Virumaa arvele langeb pea pool põdra-kahjustustest. Punahirvekahjustusi on täheldatud vaid Hiiumaal. Tartu- ja Valgamaa arvele langeb pea 70% olulistest metskitsekahjustustest.

LOODUSKAITSE

Kaitse all olevaid liike	495
Kaitsealuste liikide leiukohti	40 777
Vääriselupaikade kogupindala	25 787 ha
Rendile antud poollooduslikke kooslusi	24 513 ha
Looduskaitsetööde maksumus	4,9 mln eurot



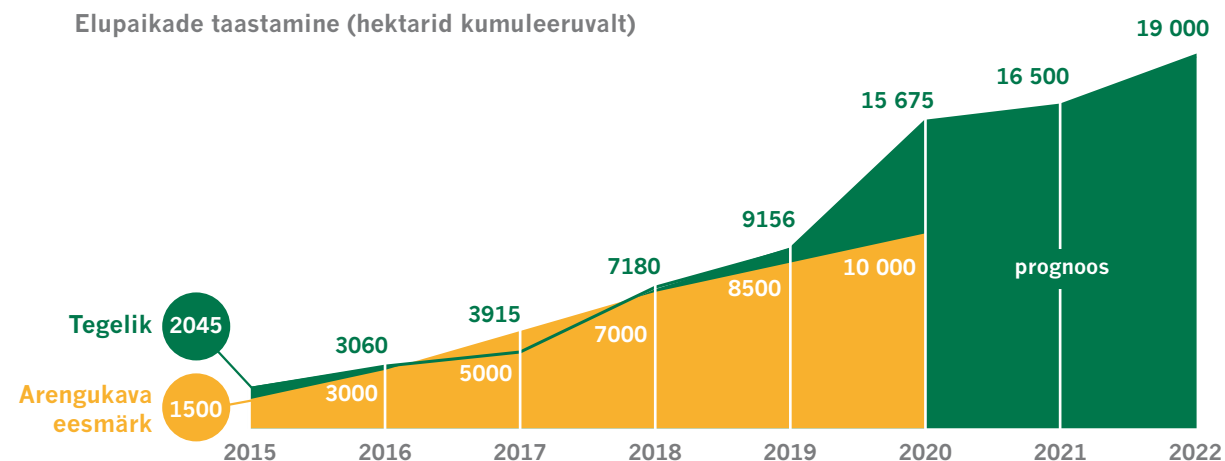
LOODUSKAITSETÖÖD

RMK arengukava seadis eesmärgiks taastada 2020. aastaks 10 000 hektarit ohustatud või ebasoodsas seisundis olevaid elupaiku.

Tänu prognoositust suuremale välisrahastusele ja heale koostööle partneritega ületati arengukava perioodiks püstitatud kogupindala eesmärk enam kui 5500 hektari võrra. Sooelupaikade taastamisel õnnestus ületada ka riiklikus looduskaitse arengukavas aastaks 2020 püstitatud eesmärk.



Elupaikade taastamine (hektarid kumuleervalt)



Looduskaitsetööde maksumus	2016	2017	2018	2019	2020
Kokku	2 730 000	4 050 000	5 580 000	6 640 000	4 910 000
...sellest laekunud sihtfinantseering (riigieelarve, eurofondid)	1 230 000	2 510 000	3 100 000	3 420 000	2 310 000

RMK on Eesti suurim looduskaitsetööde tegija. RMK eestvedamisel viidi 2020. aastal ellu 267 tööd, mis olid suunatud looduskaitsete väärtuste seisundi säilitamisele või parandamisele. Pindalaliselt oli esikohal soode taastamine, millele järgnes poollooduslike koosluste taastamine. Uue valdkonnana lisandus RMK ülesannete sekka **vooluveekogude seisundi parandamine ja kalade rändeteedelt takistuste kõrvaldamine**. Looduskaitsetööd läksid maksma 4,9 miljonit eurot.

Looduskaitsetööd on vajalikud, sest osa liike vajavad inimtegevusest puutumatu elukeskkonda, teised aga eelistavad kooslusi, mis on kujunenud pikaajalise väheintensiivse inimtegevuse tulemusel. Soodes kraavide sulgemine aitab kaasa inimpeelglikele liikidele elupaigaks olevate ürgsete sookosüsteemide taastumisele, seevastu puisniitude taastamisel luuakse eeldused püsivaks väheintensiivseks põllumajanduseks, mis loob sobilikud tingimused Euroopa liigirikkaimate koosluste kujunemiseks.

Elupaikade taastamine (ha)	2016	2017	2018	2019	2020
Sookoosluste taastamine	72	291	2778	1422	5982
Poolloodusliku koosluste taastamine	1007	388	505	554	522
Teiste koosluste taastamine	69	47	0	0	0
Kokku	1148	726	3283	1976	6504

Sooelupaigad

2020. aastal jõudsid lõpule mitmed varem alustatud suuremahulised sooelupaikade taastamistööd. **RMK taastas koostöös partneritega ca 6000 hektarit sookooslusi**, neist suurim, 1022-hektariline ala Pärnumaal Tolkuse rabas.

Lõppesid soode taastamistööd Laukasoos, Ohepalu soos, Sirtsu soos ja Tudusoos. Viimasesse rajati ka LIFE-projekti toel soode taastamist tutvustav matkarada.

Sood on **tähtsad veevaru ja -kvaliteeti tagavad ökosüsteemid**, mis on elupaigaks mitmetele Euroopas haruldastele taime- ja loomaliikidele, näiteks käpalistele, rabapüüle ja kaljukotkale. Soodel on tähtis roll ka kliima seisukohast, sest need on tohutut hulka süsinikku salvestavad ökosüsteemid. Maakera maismaast vaid 3% moodustavad sood hoiavad endas 20% kogu maakera mullas leiduvast süsinikust.

Küll aga **ei seo süsinikku jääksood ehk korras-tamata turbakaevandusalad**, mida on Eestis 9000 hektarit. Need on ilma taimestikuta, äärmiselt tuleohtlikud kuivad alad, mis eraldavad palju süsinikuühendeid ja kiirendavad seeläbi kliima soojenemist. Selleks, et endistel turbakaevandusaladel käivituksid looduslikud taastumisprotsessid, katsetas RMK koostöös Tartu Ülikooliga Maima turbakaevandusalal Pärnumaal **turbasambla osiste külvi masinaga**. Eri meetodikate edukuse testimiseks jagati Maima jääksood 15 alaks: 12 alal testitakse eri taastamise viise ja 3 ala on jäetud n-ö kontrollaladeks, kus taastamistööd ei tehta. Nii saadakse infot, mille najal tulevikus soode taastamisel teadlikumaid otsuseid teha.

Eestis hakati soid taastama kümme aastat tagasi ja selle ajaga on elurikkamaks muudetud enam kui Vormsi saare jagu soid ja soometsi. Endiseid jääksoid on RMK eestvedamisel taastatud ligi 1000 hektaril.

koosluste taastamistööd toimusid Pärnumaal (189 ha) ja Saaremaal (175 ha), kuid rohkem kui 100 hektarit taastati pärandkooslusi ka Harjumaal ja Läänemaal. Kokku leidub **poollooduslikke kooslusi RMK maal ca 33 700 hektaril**.

Kui enamik niitudest ja karjamaadest asub maa- piirkonnas, siis veidi on ka linnaniite. Näiteks

Tallinnas Pirita jõe ürgorus Kõrkja jõesaarel hooldasid niite Tallinna linnavalitsuse eestvedamisel veised.

Poollooduslike koosluste hooldustingimuste parandamiseks kokku 1157 hektaril rajati kolm teed, üheksa ülepääsu ja üks laoplatz. Kõige enam paranesid ligipääsu tingimused Matsalu rahvuspargis.

Liigikaitsetööd

Spetsiifilisi töid tehti **25 haruldase või ohustatud liigi heaks**, kokku 94 hektaril. Harivesiliku, kõre ja mudakonna kudemisveekogude seisundit parandati 15 kohas üle Eesti. Käpalistele loodi paremad kasvutingimused kuues kasvukohas, suuremate töödena Lääne-Virumaal Varangu ja Läpi käpaliste kasvukohtades.

Esmakordselt parandati kaitsealuste taimede kasvutingimusi Tartus Anne looduskaitsealal, kus koguti niidutaimestiku seemneid ja külvati neid ettevalmistatud jäätmaale.

Poollooduslikud kooslused

Rendile antud maad poollooduslike koosluste hooldamiseks (ha)	2016	2017	2018	2019	2020
	22 462	23 355	23 962	24 304	24 513

Poollooduslikud kooslused on Eesti maastiku-pildile viimaste aastasadade jooksul iseloomulikud alad, mida on kasutatud karja- ja heinamaana ja mille liigirikkuse säilimiseks on vajalik mõõdukas inimtegevus. Poollooduslike koosluste püsimiseks annab RMK enda valduses olevatel maadel asu-

vad niidud ja karjamaad **majandamiseks kohalikele ettevõtjatele**. 2020. aasta lõpu seisuga on rendile antud 24 513 hektarit maid. Niitude hoolduskõlblikuks muutmiseks taastas RMK 2020. aastal 522 hektaril niite ja karjamaid. Kõige suuremahulisemad poollooduslike

Pargid ja maastikuvaated

Maastiku hooldus- ja taastamistööd tehti 36 hektaril. **Avati vaateid** Pirita jõe, Käsmu lahele ja Emajõe ning Varbola muinaslinnuse alal, samuti mitmete matkaradade ja järvede ümbruses.

Hooldus- ja taastamistööd tehti 14 pargis. Mahukaimad tegevused toimusid Oru pargis, kus raiuti ohtlikud puud ja freesiti kännud, ning Voka pargis, kus raiuti pargi küllastajatele ohtlikud puud, freesiti kännud, niideti rohtu ning puhastati pargiala olmeprügist.

KAITSEALUSED LIIGID

Eestis on **kaitse alla võetud 568 taime-, seene-, sambliku- ja loomaliiki**. Neist RMK maal on registreeritud 495. Kõige rangemini kaitstavasse I kategooriasse kuulub 54 liiki, II kategooriasse 234 ja III kategooriasse 207 liiki.

Aastaga suurenes kaitsealuste liikide arv RMK maal ühe võrra – selleks on II kaitsekategooria liik, partlaste sugukonda kuuluv **väikekoskel** (*Mergellus albellus*).

Liikide arvu kõrval kirjeldab kaitsealuste liikide olukorda sisulisemalt leiukohtade arv. **Kaitsealuseid liike on RMK maadel leitud 40 777 kohas**, aastaga suurenes see näitaja 2591 võrra. Leiu-kohta all mõistetakse liigi ühe isendi või grupiti kasvavatel liikidel ka grupi kasvukohta, lindude pesakohta jms.

Kõre paranenud olukord

Kõrede arvukus Eestis on tõusuteel, oma tugeva panuse sellesse on andnud RMK, kes on **taastanud kahepaiksele sobivaid elupaiksid**.

Kõre on väike kollase seljal asuva triibuga kärnkonn, kes eelistab elupaigana avamaastikku ja vajab sigimiseks madalaid ajutise loomuga veekogusid. Kõrede pääsemisele väljasuremisohust Eestis viitavad mitmed Keskkonnaagentuuri seired, erilist heameelt põhjustas aga kõrede kevadkontsert Läänemaal Suursoo maastikukaitsealal Vesikjärve piiranguvööndis 2020. aasta kevadel. Seal loendati lausa 117 isaslooma, sel hulgal pole neid Eestis viimase paarikümne aasta jooksul kusagil loendada õnnestunud. Vesikjärvel tehti elupaikade taastamistööd ka 2020. aastal.

Kahepaiksete eksperdi Riinu Rannapi sõnul on edu toonud nii sigimisveekogude kõrgtaimes- tikust puhastamine kui ka luitealade laialdane avamine. Selleks on RMK raiunud kultuurpuistuga metsastatud endisi luitealaid. RMK plaanib ka edaspidi hoida luitealaid avatuna, et tagada kõre asurkonna säilimine. Näiteks Saaremaal Vilsandi rahvusparkis Harilaiul jätkub kunagi metsastatud luiteelupaikade taastamine. Seal alustas RMK töödega juba 2013. aastal ja jätkab neid ka 2021. aastal.

Lendorava ja metsise kaitsestrateegiad

RMK töötas välja ja kinnitas lendorava ning metsise kaitsestrateegiad aastani 2030. Kaitsestrateegiates on kirjeldatud RMK tegevusest tulenevad ohutegurid ja sõnastatud leevendusmeetmed.

Lendorava strateegia eesmärgiks on tagada RMK metsas kogu lendorava levikuala ulatuses loomale sobilik levikuvõrgustik. RMK on alates 2013. aastast **taganud lendorava levikukoridoride olemasolu ja rajanud peatuspaiku** ning panustanud aktiivselt seiresse. 2020. aastal leidsid RMK töötajad **uusi lendorava tegevusjälgi üheksal metsaeraldisel**. Aladel rakendati esmast kaitset.

Lendorav on I kaitsekategooriasse kuuluv öise eluviisiga väike näriline, kes läbib pikki vahemaid puult puule liueldes. Lendorava leiukohtadest 80% asub RMK maal. Lendorava riikliku kaitse- tegevuskava eesmärgiks on fikseerida vähemalt 60 asustatud elupaika aasta kohta. 2020. aasta seire tulemusel on teada **75 lendorava asustatud leiukohta**.

Metsise kaitsestrateegia eesmärgiks on planeerida RMK tegevusi selliselt, et RMK valduses olevatel maadel asuvatel tuumaladel **püsiks metsise arvukus stabiilsena või suureneks**. Väljaspool kaitsealaid asuvatel metsise mängupaikadel on RMK kehtestanud lageraie keelu. RMK töötajad osalevad iga-aastases metsiseseires, mille käigus on leitud ka uusi mängupaiku. 2020. aastal **seirasid RMK töötajad metsist 80 seirealal**.

Metsis on II kaitsekategooriasse kuuluv üle Eesti mandriosas levinud haudelind, kes elab peamiselt vanemates männikutes. Metsise leiu- kohtadest 90% asub RMK maal. Metsise riikliku kaitsetegevuskava eesmärgiks on saavutada populatsiooni soodne seisund (mänguasurkonna suurus 1500–2400 metsisekukke). Hetkel hinnatakse mänguasurkonna suuruseks **1300–1600 metsisekukke**.

ELURIKKUS MAJANDUSMETSADES

Elurikkuse hoidmine on vajalik kõigis metsades – nii rangelt kaitstavas, majanduspiirangutega kui ka majandusmetsas. RMK on elurikkuse hoidmiseks Eesti metsades võtnud endale mitmeid kohustusi, millest mõni on rangemgi, kui seadus ette näeb.

- 15. aprillist kuni 15. juunini **peetakse raierahu**.
- Kuivendussüsteemide rekonstrueerimisel jälgitakse, et loodusliku veerežiimiga **märjad metsad** kahjustada ei saaks.
- Looduslike veekogude ääres säilitatakse **puhveralad**, et vähendada võimalikku erosiooni.
- Lageraie aladele jäetakse alles rohkem **säilikpuid ja lamapuitu** kui metsaseadus nõuab.

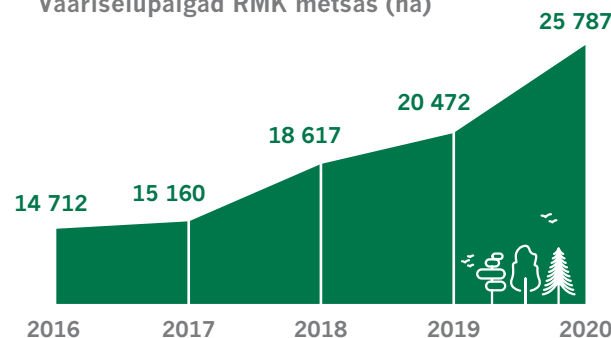
VÄÄRISSELUPAIGAD

RMK maal on välja valitud 25 787 hektarit vääriselupaiku, aastaga **suurenes see ala 5315 hektari võrra**. Viimase kümne aastaga on RMK metsas asuvate vääriselupaikade pindala kasvanud kaks ja pool korda.

Aastal 2019. otsustas RMK läbi viia vääriselupaikade inventuuri ca 55 000 hektaril küpses metsas, mis moodustas ca 1/3 kõigi uuendusraie kriteeriumitele vastavate majandatavate küpsete metsade pindalast. Enne inventuuri läbimist nendes metsades ei raiuta. 2020. aasta seisuga on inventuur tehtud välja valitud aladest 28 613 hektaril, millest vääriselupaikadeks on tunnistatud ja registrisse kantud 3242 hektarit.

Vääriselupaigad on haruldastele ja ohustatud liikidele sobivad elukohad, kus on säilinud loodusmetsadele omaseid struktuure: näiteks väga vanad

Vääriselupaigad RMK metsas (ha)



puud, suured lamavad ja surnud puud või põlenud puud. Vääriselupaigad liigituvad rangelt kaitstava metsa alla, mida on üle 300 000 hektari ehk 30% RMK metsadest. Rangelt kaitstavate metsade osakaal on aastast aastasse kasvanud.

RMK metsas asuvad kaitsealad (ha)

Kaitseala sihtkaitsevöönd	199 151
Kaitseala piiranguvöönd	70 246
Püsielupaiga piiranguvöönd	29 656
Püsielupaiga sihtkaitsevöönd	24 787
Hoiuala	19 004
Kaitse-eeskirjata kaitseala	562
Kaitseala loodusreservaat	3316
Looduse üksikobjekt	124

Kaitsealade vööndid võivad osaliselt kattuda.

KAITSEALAD

RMK ostis eraomanikelt **29 looduskaitsete pii-rangutega kinnisasja**. Omandatud maa kogupind-alaga 264 hektarit läks maksma 2,9 miljonit eurot.

RMK sai ülesandeks hakata kõrge loodusväärtusega maid riigile ostma 2018. aastal, enne seda tegi seda Maa-amet. Kahe ja poole aasta jooksul on ligi 6,5 miljoni euro eest ostetud 88 kinnistut. Vajaliku raha saab RMK, müües oma põhiülesannete täitmiseks mittevajalikku maad.

PÕLULA KALAKASVANDUS

Põlulast jõgedesse asustatud kalad

Aasta	Liik	Vastne	Ühesuvine	Üheaastane	Kahesuvine	Kaheaastane	Kokku
2016	Lõhe		86 157	44 755	5393	36 796	173 101
2017	Lõhe		54 682	60 851	21 186	42 795	179 514
2018	Lõhe	75 000	118 355	79 497	9256	32 767	314 875
2019	Lõhe	47 370	164 375	73 862	12 739	28 648	326 994
2020	Lõhe	21 994	187 008	69 193		16 099	294 294
2016	Siig		33 810				33 810
2017	Siig		6885				6885
2018	Siig		43 774				43 774
2019	Siig		30 374				30 374
2020	Siig		12 020				12 020
2019	Tuur		4820				4820
2020	Tuur		1944	1143			3087
2020	Meriforell		6000				6000

Kevadel ja sügisel asustati Põlula kalakasvandusest jõgedesse 294 000 lõhet, 12 000 siiga, 3000 tuura ning 6000 forelli. Lõhe noorkalad asustati Valgejõkke ning Jägala, Loobu, Purtse ja Pärnu jõkke, siiad Pärnu, tuurad Narva ja forellid Kohtla jõkke.

Kevadtalvel lõpetati **kalade karantiinihoone** ja selle juurde kuuluva taristu ehitustööd. Hoone võeti seoses ebapärlikarbi kasvatamise katsetöödega ka kohe kasutusele. Sügisel pandi karantiinihoonesse hauduma Peipsi järve ning Pärnu ja Kunda jõgede looduslikelt siia ja lõhe sugukaladelt võetud mari. Karantiinhoone valmimisega on oluliselt vähendatud ohtlike kalahaiguste kasvandusse toomise riske.

Ebapärlikarbi kasvatamise katsetöödeks sisustati laboratoorium. Karbi noorjärke hoitakse ja kasvatatakse ühtlase temperatuuri juures termostaadis.

Neid tuleb pidevalt mõõta ja loendada, lisada värsket vett ja sööta. Aasta lõpuks oli termostaadis 600 noorkarpi, kellest pooled olid juba ühe milli-meetri pikkused. Need plaanitakse 2021. aasta kevadel jõkke viia.

Alustati koostööd Peipsi Alamvesikonna Kalurite Liidu ja Tartu Ülikooli Eesti mereinstituudiga, et võtta ja hautada peipsi siia marja, kasvatada noorkalu ning asustada nad asurkonna taastamise eesmärgil Peipsi järve. Aasta lõpuks oli karantiinihoones hautamisel ca 700 000 peipsi siia marjatera. Jätkati ka **Atlandi tuura ja jõevähi kasvatamise katsetöid**.

Laiendati siia ja tuura järelkasvatamise võimalusi tiikidesse paigaldatud sumpades.

LOODUSES LIIKUMINE JA LOODUSTEADLIKKUS

Külastusi RMK puhke- ja kaitsealadel	2,9 mln
Külastajaid teabepunktides	67 000
Külastajaid Elistvere loomapargis	79 400
Külastajaid Sagadi metsamuuseumis	18 400
Osalejaid loodusõppeprogrammides	39 500
Kulutused külastustaristule ja loodusteadlikkuse edendamisele	8,4 mln eurot

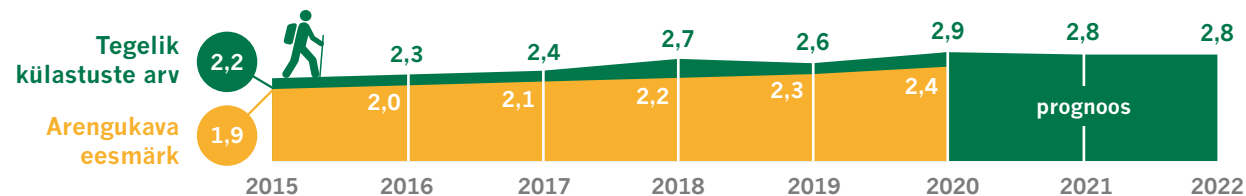


LOODUSES LIIKUMINE

RMK arengukavas eesmärgiks seatud külastuste arv kaitse- ja puhkealadel suurenes oluliselt, ja seda juba enne koroonaaastat, mis eestimaalased erilise hooga loodusesse tõi.

Külastustaristu arendamisel jälgitakse kolme näitajat – külastuste arvu, külastajate rahulolu ning looduse koormustaluvust. Kui üks kolmest hakkab mingil põhjusel kannatama, rakendub lisaks tavapärasele hooldus- ja koristustööle juba uus tegevus, nt taristu uuendamine või külastajatele alternatiivsete külastuskohtade väljaarendamine.

Külastusi RMK puhke- ja kaitsealadel (mln)



2 + 2 viis massid metsa

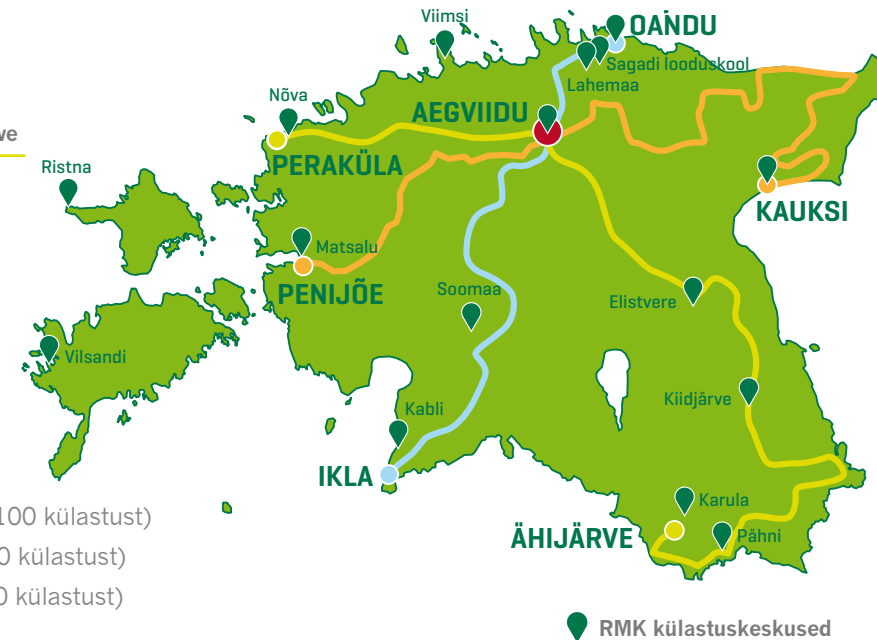
Erakordsel koroonaaastal külastati RMK puhke- ja kaitsealasid 2,9 miljonil korral. See on **300 000 korda rohkem kui aasta varem**. 12% eestimaalastest on RMK külastustaristu püsikund, kes jõuavad loodusesse 12 või enamal korral aastas. Vilja kandis eriolukorra nõuetest tingitud RMK püüd rahvast hajutada, mis viis paljud avastama uusi külastusobjekte. Elanikest 43% külastas aasta jooksul mõnda sellist RMK puhke- või kaitseala või matkateed, kus polnud varem käinud. **Suurenes perega looduses liikujate osakaal** – kui näiteks 2015. aastal käis perega looduses 50%, siis 2020. aastal oli neid 67%.

Turu-uuringute ASI 2020. aasta uuringu põhjal pidas **RMK looduspuhkuse võimalusi vajalikuks 97% rahvastikust**. Eelmise samalaadse uuringu ajal aastal 2012 arvas nõnda 85% vastanuist.

- 3100** kilomeetrit loodusradu
- 59** telkimisala
- 27** metsaonni
- 738** lõkete tegemise kohta, sh **328** kattega lõkkekoha
- 20** metsamaja
- 3** maastikusõiduala

RMK pikk matkatee

- 820 km** Peraküla-Aegviidu-Ähijärve
- 615 km** Penijõe-Aegviidu-Kauksi
- 372 km** Oandu-Aegviidu-Ikla



Kõige popimad kaitsealad:

- Lahemaa rahvuspark (169 100 külastust)
- Soomaa rahvuspark (96 100 külastust)
- Matsalu rahvuspark (52 000 külastust)

Kõige külastatavamad puhkealad:

- Tallinna ümbruse puhkeala (sh Keila-Joa park, 355 500 külastust)
- Peipsi põhjaranniku puhkeala (sh Oru park, 307 500 külastust)
- Nõva puhkeala (261 200 külastust)

Tugi tööjõuturule

Kui paljud kaotasid koroonatõttu tööd, siis RMK lõi töökohti hoopis juurde. Suureneva külastuskoormuse tõttu tuli teha rohkem remondi- ja hooldustööd, selleks loodi üle Eesti **23 hooajalist töökohta**.

Lisaks suurendas RMK aastaks planeeritud külastustaristu projekteerimis- ja ehitustööd, pakkudes ehitussektorile **täiendavat tööhõivet 540 000 euro eest**. Arvestuste kohaselt sai seeläbi tööd vahemalt 70 inimest.

Ehitustööd lõppesid 22 objektil, neist enim külastatavatena näiteks Venemäe vaatetornis, Teringi ja Nigula õpperajal, Karula rahvuspargi Meiuste ja Kaleste telkimisalal. Konserveeriti Meremõisa mõisa varemend ning remonditi Oru pargi trepid ja kalapurskkaev, Selisoo lõkkekoha paviljon, Kauksi luidete platvorm ning trepid ja Sangaste metsapargi trepp. Remonditi Praali, Värskas, Ilumetsa, Kõverajärve ja Luige metsamaja.

LOODUSTEADLIKKUS

Loodusõppeprogrammid ja nendes osalejad	2016	2017	2018	2019	2020
Läbi viidud loodusõppeprogrammid	2766	2667	2594	2380	3036
Loodusõppeprogrammides osalejad	52 800	52 000	51 600	49 400	39 500

RMK külastuskeskuste, loodusmajade ja Sagadi metsakeskuse korraldatud **loodusõppeprogrammide**st sai osa **39 500 inimest**. Programmide seas oli nii juhendatud kui ka omal käel läbitavaid, seejuures pakutakse laste ja noorte kõrval avastamisväärselt ka täiskasvanutele. Näiteks on mitu külastuskeskust välja töötanud **seljakotiprogrammid**, mille puhul antakse külastuskeskusest kaasa juhend, töölehed ja õppevahendid ning rada saab läbida iseseisvalt või grupiga.

Iseseisvat loodusõpet pakuvad ka RMK **nutimängud**. Konkreetsele rajale loodud nutimänge on RMK-l ligi 40 ja see valik laieneb. Kodust lahkumata saab RMK kodulehel lahendada **nutiviktoriine** – need on pühendatud näiteks Eesti looduskaitsele, loomadele, puudele, lindudele.

Teadmised paneb proovile **RMK jäätmemäng**, mida saab mängida loodusegakoos.ee lehel. Mängija peab selles otsustama, millisesse prügikasti üks või teine prügi panna. 25 prügi-elemendi sorteerimist saab harjutada kahel keerukustasemel.

RMK korraldatud **loodusteadlikkust edendavatest tegevustest võttis osa 241 000 inimest**. Teabepunktides jagati nõu 67 000 korral.

RMK interaktiivset **metsaviktoriini** tegi kaasa rekordilähedane hulk koolinoori – 10 435 õpilast 241 koolist. Toimus ka konkurss „Eesti koolilaste metsapostkaart”.

Looduskaitse juubeliaasta

Eesti looduskaitse 110. sünnipäeva puhul korraldas RMK augustis lummava Toila Valge ÖÖ, avas uue matkaraja Lahemaal ning tegi võimalikuks geopeituse rahvusparkides.

Suursündmus **Toila Valge ÖÖ** täitis Oru pargi kahel öhtul enam kui 30 valguskunsti teose, esinejate ja välikohvikute sumnaga. Kuivõrd 2020. aasta oli kuulutatud eesti rahvajutu aastaks, üllatati külalisi nii pärimuslike kui ka väljamõeldud lugudega.

Metsajuttudele ja looduskaitsele pühendati suve lõpus avatud **5,6 kilomeetri pikkune metsajuttude rada** Sagadi mõisa ja Oandu külastuskeskuse vahel. Fantaasiaküllasel teekonnal leiab 18 „juturaamatut”, millest saab muinasjuttu lugeda või seda ruutkoodi abil kuulata. Metshaldjad, tondid, vetevaim ja ussikuningas, kõnelevad loomad-linnud, rahaauk ja sõnajalaõis – rajal olles saab teada, mida rahvasuu neist pajatab.

Uusi teadmisi seikluslikumal moel pakub **geopeitus**, mida saab nüüd mängida kõigis kuues Eesti rahvuspargis. Geopeitus on värskes õhus mängitav aardeotsimismäng, mis suunab avastama rahvusparkidega seotud lugusid ja fakte.

SAGADI METSAKESKUS

Sagadi metsakeskuse külastatavus	2016	2017	2018	2019	2020
Metsamuuseumi külastajad	32 800	31 400	34 600	41 900	18 400
Majutuskliendid	9100	7100	8200	9700	5700

RMK Sagadi metsakeskust **külastati aasta jooksul 34 200 korda**. Kuigi väliskülastajate osakaal langes pea nulli, tõusis veidi kodumaiste üksiküllastajate arv. Raskustest hoolimata toimusid kõik traditsioonilised sündmused, nagu puupäevad, öömuuseumid, looduskooli perepäevad, seenenäitus ning Lahemaa Metsikute Maitsete õhtusöök.

Koroonaviirusest tingitud piirangud sundisid metsakeskuse kevadel pea kahekuulisele pausile, kuid põnevaid uusi väljundeid jagus sinnagi aega. Nii said külastajad osa mitmest uuest looduskooli

nutimängust ning pargiretkest. Kõigi taimehuvi-liste rõõmuks sai kevadel täiesti uue sisu ning vormi **Sagadi mõisa iluaed**.

Metsamuuseum pakkus külastajatele uudistamiseks püsiekspositsiooni „Mets toidab” ning ajaloomuuseumiga ülevaatenäitust „100 sammu metsateel”. Juunist septembrini sai mõisahäärberi põõningukorrusel vaadata Tartu Loodusmuuseumi rändnäitust „Maailm seljakotis”.

ELISTVERE LOOMAPARK

Elistvere loomaparki külastas aasta jooksul 79 400 inimest, mis on **üle 18 000 inimese rohkem kui aasta varem**.

Aasta suursündmuseks kujunes, kui Riia loomaaiast toodi Elistverre elama **noor hunt**, kes ristiti nimekonkursi tulemusel Korooniuseks. Eesti looduses elab umbes 200 hunt, Elistvere loomapark on ainus koht Eestis, kus meie rahvuslooma uuendada saab.

Loomapark sai koduks ka pisikesele rebasekutsikale, kellest on sirgunud noor rebasepreili Roosi.

Aasta lõpus peeti karu Karoliina 23. sünnipäeva, tema on loomapargi üks esimesi elanikke. Elistvere **karu ja ilveste tegemisi saab otseülekandes jälgida** YouTube'is.

Loomapark oli läbi aasta külastajatele avatud, aga mitmed traditsioonilised üritused jäeti koroonapiirangute tõttu ära. Suvel, kui olukord leebem, sai pikimate suveööde võlu siiski ära kasutatud ja loomapark oli viiel päeval juunikuus avatud südaööni. See ettevõtmine meeldib külastajatele väga.

LOODUSKAAMERAD

RMK looduskamerasid sai jälgida seitsmes paigas. **Saunja lahe kaamera** pandi Silma looduskaitsealale üles esmakordselt. Kõige sagedamini nägi kaamera ees tegutsemas hall- ja hõbehaigruid, vahel nägi mererannal lonkimas kährikuid ja rebaseid. Kaamera pakkus ilusat helitausta: varakevadistel hommikutel ja õhtutel kostusid lähel peatuvate suur-laukhanede, hallhanede ja rabahanede hääliitsused, tihti kruuksatas kõrvaloleval rannaniidul pesitsev sookurepaar.

Üraskikaamera Ussimäel lasi otse-eetrisse paksu verd tekitava mardika. Viimase 60 aasta kõige ja-hedamal kevadel alustas harilik kuuse-kooreürask oma laastavat tegevust tavapärasest hiljem, mai-kuu lõpus. Ürask leiab sobiva puu ülihea haistmise abil kuni kilomeetri kauguselt ning närib end kuuse koore sisse loetud minutitega.

Kiskjakaamera Lõuna-Pärnumaal Maarjapeakse raba lähistel väikesel raiesmikul andis lootust vahendada röövloomade tegemisi. Hoolimata looduses leidunud märkidest hunte näha ei saanud, küll aga karusid, rebaseid ja kährikuid. Kord ajas üks ott oma karuasju kaamera ees pikemalt, tatsates enne keskööd kännu juurde ja – tehtud-mõeldud –, lükkas paku kännu pealt minema. Teine kord oli juba tuttava karu saatjaks rebane, kes paistis olevat suure looma tegemistest nii huvitatud, et tükkis ohtu hoomamata karule päris selja taha.

Hirvekaamera Saaremaal andis teadmise, et soe talv loomi ei eksitanud, nemad hakkasid sarvi maha ajama ikka tavalisel ajal, veebruari teises pooles. Küll aga sai juba 15. jaanuaril näha hirvepulli, kel oli peas vaid üks neljajaruline sarv.

Siiski polnud tegu rekordiliselt varajase sarvevahetusega, vaid loom jäi oma ehtest ilma sööda-platsilt mõne kilomeetri kaugusel Piirimetsa küla teel, kus rammis sedasama maastikuautot, mis talle aastaid toiduks silo, heina, porgandeid ja õunu toonud. Kokkupõrge niitis peast vasaku sarve, millel oli viis haru.

Võrtsjärve kalakaamera oli üles seatud põhjakalda üleujutatud alale, et näha sinna kudema siirduvaid hauged. Kalakaamera vaateväljas oli pidevalt keegi liikvel – kalad, konnad ja hulgaliselt erinevaid veeselgrootuid loomi. Aprilli alguses ilmunud särjeparv saalis kaamera ees vahelduva eduga kolm nädalat, justkui tuleks pilt akvaariumist. Kord konutas särjeparve all pikka aega haug, üksteisest ei tehtud väljagi.

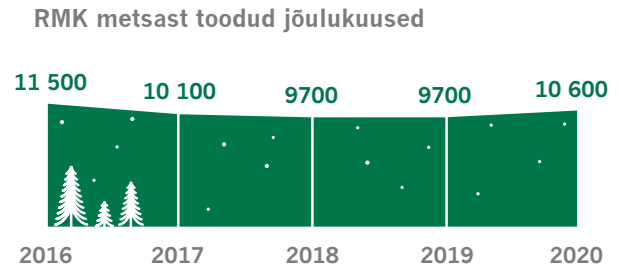
Kalakaamera mikrofoni püüdis helisid veepiiri kohalt. Ühel päeval tuli jäälind laulma ja kala püüdma otse mikrofoni alla.

Kalakaamera Keila jõe suudme lähedal näitas suurt deformeerunud lõugadega isaslõhet 17. septembril, kui esimesed „maakuulajad” kudemispai-ka jõudsid. Sajune ilm ajas vee sageli lootusetult sogaseks, aga helgematel hetkedel sai näha ahvenaid, roosärgi, vimbasid. Kord ujus ülesvoolu neli säinast, kivi ette võttis igapäevaselt platsi forellitähnik, jõesilm ujus otse kaamera posti peale ja imes end mõneks ajaks selle külge.

Mägrakaamera jälgis Tallinna loomaaija territooriumile kodu rajanud linnamäkrade elu-olu. Soojal talvel mägrapere talveuinakusse ei jäänud, kõige aktiivsemad oldi öötundidel.

JÕULUKUUSED

Riigimetsast toodi jõuluks 10 600 kuusepuud, mis on alates RMK kuusemüügi algusest 2008. aastal paremuselt teine tulemus. RMK jaoks pole see tulu teenimise viis, vaid üks võimalus inimesi ka talvel loodusesse kutsuda ning hoida elus kaunist vana kommet. RMK kinkis jõulupuud 60 asenduskodule ja mitmele ühiskondlikule institutsioonile.



PÄRANDKULTUUR

RMK eestvõttel koostatud **pärandkultuuri andmebaas koondab infot 39 158 objekti kohta**. RMK maal asuvad neist tervenisti või osaliselt 6985.

Aasta jooksul pandi rõhku pärandkultuuri andmebaasis olevate objektide täiendamisele lisainfoga ja nende asukohatäpsuse parandamisele, seda tehti kokku 836 juhul. Lõpule viidi võrdlus Eesti topograafilises andmekogus olevate mälestus-

kivide ja hauakohtade andmestikuga ja seeläbi täienes topograafiline andmekogu 363 objektiga. Teavet pärandkultuuri objektide paiknemise asjus vahetati Eesti Rahva Muuseumi projektiga „Sünnipaik”, mida veab Peeter Volkonski. Infotehnoloogiliselt oli suur hüpe see, et Maa-amet viis pärandkultuuri rakenduse üle uude kaardi-keskkonda.

TEADUSTEGEVUS

Toetatud rakendusüringuid sh töösolevaid	19 4
Rakendusüringute eelarve 2008–2020	2,6 mln eurot
Metsandusstipendiume	5
Stipendiumiteks eraldatud summa aastas	33 000 eurot

RAKENDUSUURINGUD

RMK alustas sihipärase teadustegevuse toetamisega aastal 2008. Selle aja jooksul on rahastusotsus tehtud 19 rakendusuuringule ja välja makstud 2,6 miljonit eurot

2020. aastal valiti **toetuseks välja kaks uut rakendusuuringut**, lisaks neile on töös kaks 2018. aastal rahastuse saanud projekti.

Töös olevad teadusprojektid

Valikraiate mõju metsaökosüsteemi süsiniku-bilansile ja majanduslikud aspektid

Kestus: 2020–2022

Projektijuht: Veiko Uri Eesti Maaülikoolist

Projekti põhitäitjad: Mats Varik, Mai Kukumägi, Jürgen Aosaar, Kristiina Aun, Mikko Buht, Marek Uri, Kaido Soosaar, Alisa Krasnova

RMK rahastus: 204 000 eurot

RMK teadusnõukogu

- Tartu Ülikooli taimeökoloogia vanemteadur Jaan Liira
- Eesti Maaülikooli metsakorralduse ja metsatööstuse õppetooli juht, professor Ahto Kangur
- Eesti Maaülikooli metsakasvatuse ja metsaökoloogia õppetooli professor Kalev Jõgiste
- Eesti Maaülikooli keskkonnakaitse ja maastikukorralduse õppetooli juht, professor Kalev Sepp
- Tartu Ülikooli ökofüsioloogia õppetooli rakendusökoloogia vanemteadur, emeriitprofessor Krista Lõhmus
- Tartu Ülikooli loodusgeograafia ja maastikukorralduse õppetooli juht, loodusgeograafia ja maastikuökoloogia professor Ülo Mander
- RMK juhatuse esimees Aigar Kallas
- RMK juhatuse liige Kristjan Tõnisson

Palju arutletakse lageraiele alternatiivsete majandusviiside, nagu turberaie ja valikraie laiema kasutamine üle. Samas on sellekohast teadustööd Eestis tehtud vähe. Eesti riigimetsade majandamine peab aga olema teaduspõhine.

Projekti käigus **uuritakse metsaökosüsteemi arengut valik- ja lageraie järgselt läbi süsiniku-bilansi**. Hinnatakse puistute produktsiooni, süsiniku sidumist neis, kirjeldatakse esimese valikraie järgse metsa tagavara, struktuuri ja puude seisundit. Selle olemi põhjal prognoositakse puistu edasist arengut ning juurdekasvu pikemas perspektiivis. Saadakse empiirilised andmed

valikraie esimeses järgus raiutava puidu koguse ja kvaliteedi kohta, mis on omakorda aluseks selle raieviisi esmastele ökonoomilisele hinnangutele.

2020. aasta sügisel alanud rakendusuuringut alustati **katsealade rajamisega**, selleks tehti Tartu- ja Põlvamaal valitud aladel valikraiet. Kokku rajatakse viis katseala, millest kolm on männikud ja kaks segapuistud.

Projekt viiakse ellu Tartu Ülikooli ja Eesti Maaülikooli koostöös.

Hariliku kuuse kaitsevõimet ja kasvu määravad tegurid puht- ja segapuistutes: kliimamuutuse ja kasvukoha mõju

Kestus: 2021–2023

Projektijuht: Priit Kupper Tartu Ülikoolist

Projekti põhitäitjad: Arvo Tullus, Katrin Rosenthal, Gristin Rohula-Okunev, Pille Mänd

RMK rahastus: 195 219 eurot

Kuusk on ökoloogiliselt ja majanduslikult üks olulisemaid puuliike nii Eestis kui kogu Kesk- ja Põhja-Euroopa regioonis. Samas, ökofüsioloogilised mudelid näitavad kuuse kehvat kliimamuutusega kohanemise võimet võrreldes selle piirkonna teiste oluliste puuliikidega, ning taimkatte leviku mudelid ennustavad kuuse areaali põhjasuunalist nihet.

Projekti uuritakse:

- millest sõltub kuuse kaitsevõime (vaiguvoole ja fenoolsete ühendite sisaldus) ning kuidas kasv, füsioloogilised näitajad ja kasvukoha tingimused seda mõjutavad

- milline on **liigisisese ja liikidevahelise konkurentsi mõju** kuuse kasvule ja kaitsevõimele erineva kuuse osakaaluga segapuistutes

- kuidas sõltub kuuse kasv ja kohanemisvõime prognoositavast sademete hulga, mulla- ja õhuniiskuse suurenemisest FAHM kliimamanipulatsiooniga katsealal kuuse puht- ja kuuse-kase segapuistutes

- milline on kuuse kasvu reaktsioon ilmastikutingimustele dendroklimatoloogilise analüüsi põhjal viimase ~50 aasta jooksul sõltuvalt kasvukohatüübist ja puistu koosseisust

2020. aastal tehti ettevalmistusi projektiga alustamiseks. Leiti **esimesed sobivad proovitükid**, kus hakatakse 2021. aastal tegema vajalikke mõõtmisi kuuse kasvu, kaitsevõime ja füsioloogiliste näitajate kohta. Kokku leitakse 15 mõõtmiseks sobilikku prooviala viiest eri kasvukohatüübist.

Kaitstavate metsafragmentide eesmärgipärasuse suurendamine

Kestus: 2018–2021

Projektijuht: Kadri Runnel Tartu Ülikoolist

Projekti põhitäitjad: Anneli Palo, Piret Lõhmus, Raul Rosenthal, Indrek Tammekänd

RMK rahastus: 152 517 eurot

Arvestatav osa Eesti kaitsealustest metsadest on väikesed, alla 15 hektari suurused fragmendid, mis on ümbritsetud majandusmetsaga. Sellised metsakillud on olulised, sest pakuvad elupaika paljudele hajusalt levinud ohustatud liikidele. Samas ei moodusta need isereguleeruvaid looduslikke tervikuid ning on ohustatud välismõjude poolt, mistõttu on ohus ka sealsed loodusväärtused.

Projekti käigus **uuritakse, kas loodusväärtuste püsimine kaitsealustes metsafragmentides sõltub sellest, kuidas majandada neid ümbritsevad metsi.**

Projekti keskmes on **mahukad välitööd** ja nii kulges 2020. aasta suuresti nende tähe all. Hilissügiseks lõpetati liigiinventuurid ja seitse kuud kestnud eksperiment, kus püüti uuringualadel õhust seeneeoseid. Selle eesmärk oli aru saada, kas liikide esinemismustrid on seotud keskkonnatunnustega või levimisega. Praeguseks hakkavad kogutud andmed kuju võtma: liigiinventuuridel kogutud materjali (samblikud ja torikseened) määramine on lõpusirgel ning Oslost on tulekul eosproovide sekveneerimise tulemused. 2021. aasta kevadel ja suvel asutakse andmeanalüüside ja kokkuvõtete tegemise juurde.

Projekt viiakse ellu Tartu Ülikooli ja Eesti Maaülikooli koostöös.

Biotõrje efektiivsus ja antagonistlike seente kasutamine juurepessu tõrjes hariliku kuuse puistutes ning erinevate taimetüüpide nakatamine viljakates kasvukohatüüpides

Kestus: 2019–2021

Projektijuht: Tiia Drenkhan Eesti Maaülikoolist

Projekti põhitäitjad: Kadri Põldmaa, Tiit Maaten, Kalev Adamson, Leho Tedersoo, Rein Drenkhan

RMK rahastus: 194 213 eurot

Hariliku kuuse puistute kasvu viljakates kasvukohatüüpides pärsib juuremädanike ulatuslik levik. Juurepessu tekitatavaid kahjustusi aitab leevendada hiidkoorikul põhineva biopreparaadi Rotstop® kasutamine. Projekti käigus **analüüsitakse preparaadi tõhusust ja töötlemisega kaasnevaid mõjusid elustikule**, lisaks uuritakse ka

teisi antagonistlikke seeneliike ning nende toimet juurepessu vastu.

Analüüsimaaks noorte puude nakatumist juuremädanikega **rajati erinevate taimetüüpidega katsealad**. 2020. aasta lõpuks oli hariliku kuuse puistutest (38 ala) kogutud enne ja 12 kuud pärast harvendusraiet ja käändude Rotstopiga® töötlemist 3040 puiduproovi. Hiidkooriku olemasolu on analüüsitud 39% proovidest. Tulemused näitavad, et enne käändude töötlemist oli hiidkoorik levinud 0,5%, 12 kuud pärast käändude töötlemist 27% käändudest.

Analüüsitud on harvesteriga käändude töötlemise efektiivsust 12 kuud hiljem. 200 Rotstopiga® pritsitud kännu keskmine hiidkooriku osakaal oli 29,5% (samades käändudes juurepessu 11%) ning 200 töötlemata kännu keskmine hiidkooriku osakaal oli 10% (juurepessu 8%).

Kuuselt, männilt ja kadakalt kogutud juurepessu viljakehadelt isoleeriti parasiidid puhaskultuuri, parasiitideta viljakehad asetati niiskuskambris. Niiskuskambris arenes enamikul viljakehadel parasiit *Sphaerostilbella broomeana*. Laboratoorses katsetes tuvastatakse parasiidi efektiivsus juurepessu mütseeli kasvu pidurdajana.

Analüüsitud on katsealade käändudest kogutud puiduproovid (kokku 830 puiduproovi), juurepessu olemasolu määrati kokku 73 kännust. Tulemustest selgus patogeeni ebaühtlane esinemine katsealade lõikes. Istutatud metsataimede juurte analüüsist selgub nende juurepessu nakatamise osakaal kaks aastat pärast istutamist.

Projekt viiakse ellu Eesti Maaülikooli ja Tartu Ülikooli koostöös.

RMK STIPENDIUMID

Endel Laasi nimeline stipendium

- Eesti Maaülikooli doktorantidele
- 4800 eurot aastas
- 2020. aasta stipendiaadid: Laura Peedosaar, Mikko Buht

Heino Tederi nimeline stipendium

- Eesti Maaülikooli magistrantidele
- 3200 eurot
- 2020. aasta stipendiaadid: Airiin Vaasa, Laura Pihlak

Toomas Ehrpasi nimeline stipendium

- Luua Metsanduskooli õpilastele
- 1917 eurot
- 2020. aasta stipendiaat: Hendrik Akkatus



MAJANDUSKOKKUVÕTE

Varade väärtus 1,5 mld eurot

Ärikasum 82,4 mln eurot

BILANSS

(tuhandetes eurodes)

VARAD

Käibevarad	31.12.2020	31.12.2019
Raha	82 924	96 527
Nõuded ja ettemaksed	13 390	14 952
Varud	19 349	25 794
Bioloogilised varad	30 053	23 690
Kokku käibevarad	145 716	160 963
Põhivarad		
Kinnisvarainvesteeringud	773	1 117
Materiaalsed põhivarad	571 623	556 168
Immateriaalsed põhivarad	1 474	1 375
Bioloogilised varad	746 794	642 690
Kokku põhivarad	1 320 664	1 201 350
KOKKU VARAD	1 466 380	1 362 313

KOHUSTISED JA NETOVARA

Kohustised

Lühiajalised kohustised	31.12.2020	31.12.2019
Võlad ja ettemaksed	13 928	21 239
Lühiajalised eraldised	3 049	3 075
Kokku lühiajalised kohustised	16 977	24 314

Pikaajalised kohustised

Pikaajalised ettemaksed	6	7
Pikaajalised eraldised	642	745
Kokku pikaajalised kohustised	648	752
KOKKU KOHUSTISED	17 625	25 066

Netovara

Riigikapital	1 174 064	1 177 854
Eelmiste perioodide jaotamata kasum	93 403	569 318
Aruandeaasta kasum/kahjum koos kasumiga/kahjumiga bioloogiliste varade ümberhindlusest	181 288	-409 925
KOKKU NETOVARA	1 448 755	1 337 247
KOKKU KOHUSTISED JA NETOVARA	1 466 380	1 362 313

KASUMIARUANNE

(tuhandetes eurodes)

	2020	2019
Müügitulu	187 540	218 709
Muud äritulud	49 032	5 615
Kasum bioloogilistelt varadelt	351	893
Valmis- ja lõpetamata toodangu varude jääkide muutus	-6 507	1 982
Kapitalizeeritud väljaminekud oma tarbeks põhivarade valmistamisel	38	31
Kaubad, toore, materjal ja teenused	-99 808	-103 753
Mitmesugused tegevuskulud	-9 808	-10 426
Tööjõukulud	-27 652	-27 457
Põhivarade kulum ja väärtuse langus	-10 702	-10 352
Muud ärikulud	-99	399
Ärikasum	82 385	75 641
Muud finantstulud ja -kulud	109	137
Kasum enne tulumaksustamist	82 494	75 778
Tulumaks	-14 662	-9 785
Aruandeaasta kasum	67 832	65 993
Bioloogiliste varade ümberhindlus	113 456	-475 918
Aruandeaasta lõplik kasum (kahjum) koos kasumiga (kahjumiga) bioloogiliste varade ümberhindlusest	181 288	-409 925

VANDEAUDIITORI ARUANNE



Grant Thornton Baltic OÜ

Pärnu mnt 22
10141 Tallinn, Eesti
T +372 626 0500
E info@ee.gt.com
Reg-nr 10384467
KMKR nr EE100086678

SÕLTUMATU VANDEAUDIITORI ARUANNE

Riigimetsa Majandamise Keskus nõukogule

Kaasnev kokkuvõtlik finantsaruanne, mis sisaldab bilansi seisuga 31. detsember 2020 ja kasumiaruannet eeltoodud kuupäeval lõppenud aasta kohta, mis on toodud lehekülgedel 58-60, on tuletatud Riigimetsa Majandamise Keskuse auditeeritud raamatupidamise aastaaruandest 31. detsembril 2020 lõppenud aasta kohta. Me avaldasime modifitseerimata sõltumatu vandeaudiitori aruande selle raamatupidamise aastaaruande kohta 23. veebruaril 2021. Kokkuvõtlik finantsaruanne ja auditeeritud finantsaruanded ei peegelda selliste sündmuste mõju, mis esinesid auditeeritud finantsaruandeid käsitleva audiitori aruande kuupäeva järgselt, mis võivad nõuda korrigeerimist ja avalikustamist auditeeritud finantsaruannetes.

Kokkuvõtlik finantsaruanne ei sisalda kogu avalikustatavat informatsiooni, mis on nõutav Eesti Finantsaruandluse standardiga, mida rakendatakse Riigimetsa Majandamise Keskuse auditeeritud finantsaruannete koostamisel.

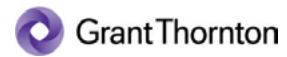
Kokkuvõtliku finantsaruande lugemine ei asenda seetõttu Riigimetsa Majandamise Keskuse auditeeritud raamatupidamise aastaaruande lugemist.

Juhatusel kohustused seoses kokkuvõtliku finantsaruandega

Juhatus vastutab auditeeritud raamatupidamise aastaaruandest tuletatud kokkuvõtliku finantsaruande koostamise eest kooskõlas Eesti Finantsaruandluse standardis kehtestatud arvestus- ja hindamis põhimõtetega.

Vandeaudiitori kohustus

Meie kohustus on avaldada arvamus kokkuvõtliku finantsaruande kohta meie protseduuride põhjal, mis viidi läbi kooskõlas rahvusvahelise auditeerimise standardiga (ISA) 810 „Kokkuvõtlike finantsaruannete kohta aruandmise töövõttud“.



Arvamus

Meie arvates on kokkuvõtlik finantsaruanne, mis on tuletatud Riigimetsa Majandamise Keskuse 31. detsembril 2020 lõppenud auditeeritud raamatupidamise aastaaruandest, järjepidev kõigis olulistest osades selle raamatupidamise aastaaruandega kooskõlas Eesti Finantsaruandluse standardis kehtestatud arvestus- ja hindamis põhimõtetega.

Aivar Kangust
Vandeaudiitor nr 223

Grant Thornton Baltic OÜ
Tegevusluba nr 3
Pämu mnt 22, 101451 Tallinn
23. veebruar 2021

RMK

Sagadi küla, Haljala vald
45403 Lääne-Virumaa, Eesti
Telefon +372 676 7500
www.rmk.ee

Tekstid:

Katre Ratassepp

Kujundus ja küljendus:

loovagentuur PULT

Fotod:

Jarek Jõepera
Fotodel on RMK ja tema partnerettevõtete töötajad.

Šriftid:

Geogrotesque
News Gothic MT

Paber:

kaaned Munken Lynx 300 g
sisu Munken Lynx 120 g

Trükikoda:

Ecoprint AS



Märk
vastutustundlikust
metsamajandusest



©Ecoprint

