



AASTARAAMAT · 2022



SISUKORD

ORGANISATSIOONIST

7

Juhatuse esimehe pöördumine 4

Struktuur 8
Töotajaskond 9
Majandusnäitajad 11
Sertifikaadid 11
Süsiniku jalajälg 12

LOODUSES LIIKUMINE JA LOODUSTEADLIKKUS

15

Looduses liikumine 16
Loodusteadlikkus 20
Sagadi metsakeskus 21
Elistvere loomapark 22
Looduskaamerad 23
Jõulukuused 24
Pärandkultuur 25

METSADE MAJANDAMINE

27

Metsade ülevaade 28
Metsatööd 30
Kohalike kaasamine 32
Seemnevaru 32
Puiduturustus 34
Metsaparandus 36
Prügikoristus 36
Jahindus 37

LOODUSKAITSE

39

Looduskaitsetööd 40
Kaitsealad 42
Vääriselupaigad 43
Kaitsealused liigid 43
Põlula kalakasvandus 44

TEADUS- JA KOOSTÖÖTEGEVUS

47

Rakendusuringud 48
RMK stipendiumid 50
Koostööprojektid 51

MAJANDUSKOKKUVÕTE

53

Bilanss 54
Kasumiaruanne 55
Audiitori kinnitus 56

PÜSIME LIIKUMISES!

Kõik muutub ja areneb ning teisiti ei saaski. Muutustes on ka RMK, mida mul on au 2022. aasta novembrist juhtida. Olen alustanud RMK meeskonna toel oma metsameheteed sellest, et vaatame koos värske pilguga, millised on Eesti ühiskonna ootused RMK-le, kompame uusi tegevusvaldkondi ja paneme 2023. aasta lõpuks valmivas uues strateegias paika RMK sihid järgmiseks viieks aastaks. Tuumväärtused, millest lähtun, on avatus, ausus, uuendusmeelsus ja austav koostöö.

Oleme seekordse aastaraamatu püüdnud kirjutada nii, et see annaks meie nn aktsionäridele – kõigile eestimaalastele – selge ja arusaadava pildi, kuidas RMK-l kui Eesti metsanduse väarikal ja võimekal vedajal läheb.

Lühidalt, meil läheb hästi. Kinnitab seda ka 2022. aasta rekordiline käive ja kasum, millest saavad ühel või teisel moel osa kõik eestimaalased. Aga RMK on mõistagi palju-palju enam kui uhke rahanumber. Järgnevad leheküljed võtavadki kõik selle kokku. Nii selle, mida on ette näidata RMK-l kui Eesti suurimal looduskaitsetööde tegijal või uhkeima vabaõhu spordisaali pidajal, kui ka selle, mis on seotud Eesti riigi metsa majandamisega. Kuna 2023. aasta, mil käesolev raamat ilmub, on kuulutatud liikumisaastaks, oleme teemaplokkide etteotsa paigutanud seekord kõik selle, mis seotud looduses liikumise ja loodusteadlikkuse edendamisega.

Aastaraamatus ei ole sedapuhku ainult tõsised numbrid ja graafikud, vaid ka väga soojad pildid Eesti koolinoortelt. Aitäh kõigile noortele üle Eesti, kes osalesid juba 20. korda toimunud metsapostkaardi konkursil! Seekordse konkursi teema oli „Meil on sõbrad metsas“.



Mikk Marran, RMK juhatuse esimees. Foto Raigo Pajula

Sõpru on meil metsas tõesti palju. Loomi, linde, taimi, seeni, samblikke. Puid ja põõsaid. Noori ja vanu. Ja inimesi – nii meie enda tublisid töötajaid kui ka häid koostööpartnereid ja kliente. Tegelikult on RMK sõbrad muidugi kõik inimesed, kes Eesti metsades loodust austaval moel käivad – nii

alalised Eestimaa elanikud kui ka näiteks sõjakoleeduse eest siia pagenud ukrainlased. Oleme Ukraina inimeste kohanemisele Eestis ja Ukraina kaitsjate võitlusele nende kodumaal ka omalt poolt kaasa aidanud. Teeme seda kindlasti edaspidigi.

Vabadus on habras ja see on alati seotud vastutusega. Kinnitan sulle, hea lugeja, et RMK, kelle kätte on usaldatud suur tükk metsarikkast Eestimaast, hoiab seda täie

vastutustundega. Jääme ka edaspidi kaitsma Eesti loodust ning majandama targalt meile kõigile kuuluvat metsa. Panustame looduses liikumise arendamisse, aga ka rohepöördesse ning uute ärisuundade leidmisse. Lühidalt – püsime liikumises!

Head lugemist!

Mikk Marran
22. aprillil 2023

„Metsa sõbrad“. Aljona Vernidub, Kohtla-Järve Kunstide Kool, 7. kl





„Korter“. Triin Kullus, Jõhvi Põhikool, 7. kl



RMK valduses
olev maa

1 428 417 ha



... sellest
metsamaa

1 054 421 ha



Põhikohaga
töötajaid

695

ORGANISATSIOONIST

Käive

302,3 mln €



Ärikasum

152,6 mln €

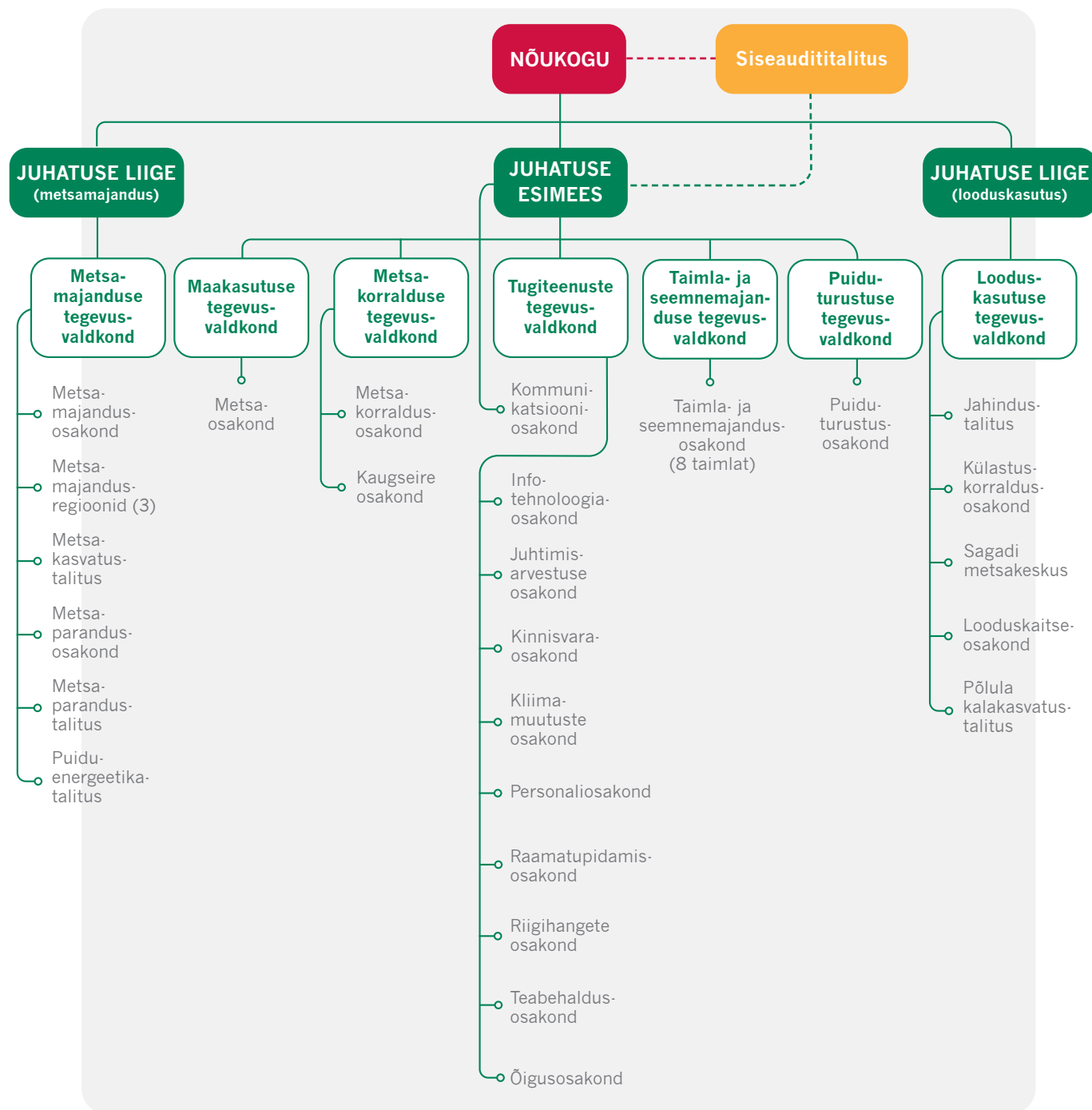


Dividendid ja tulumaks
riieelarvesse

88 mln €



STRUKTUUR



TÖÖTAJASKOND

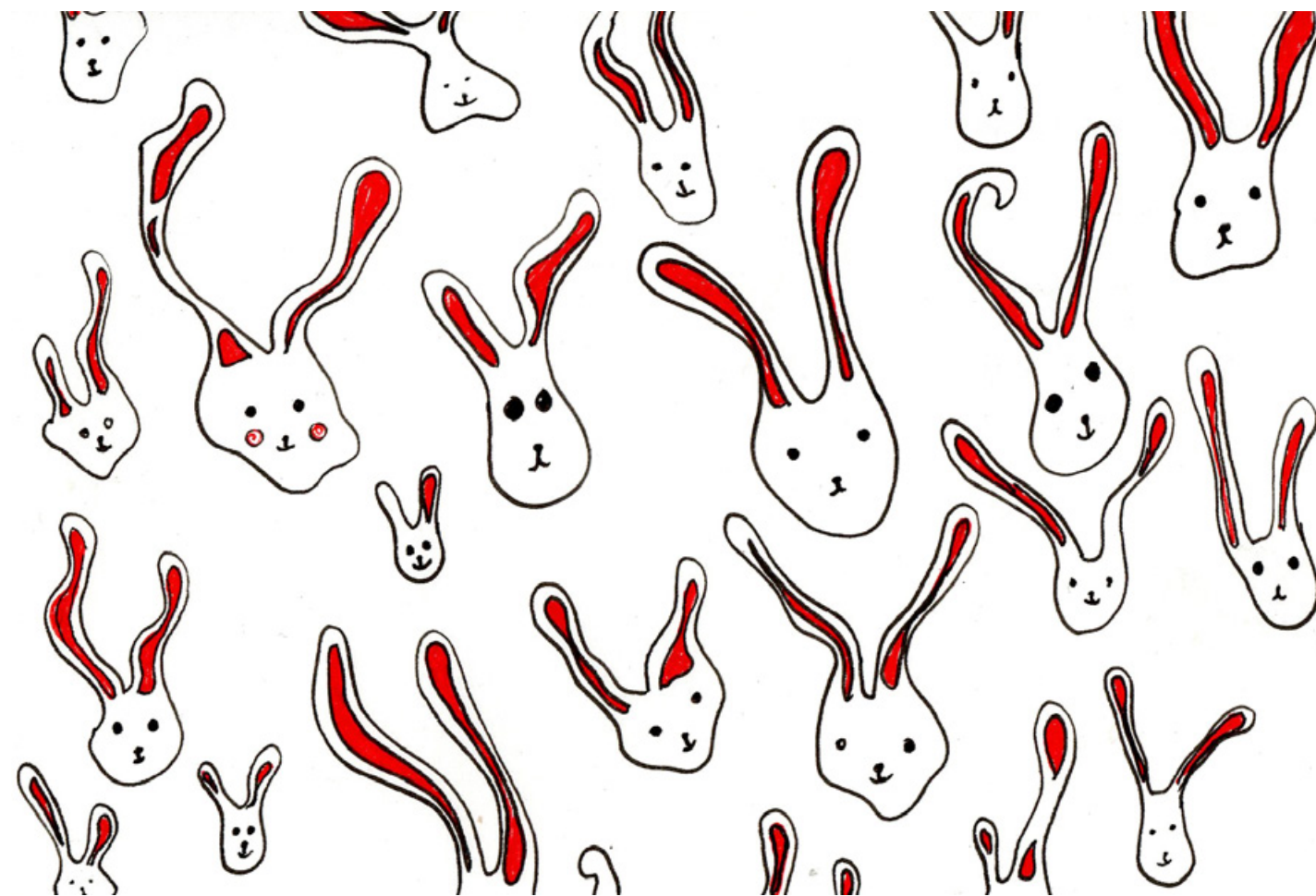
RMK on
tööandjaks
695
inimesele

Metsa- ja puidusektor annab Eestis tööd ca 29 000 inimesele. Kaudset ja kaasnevat mõju arvestades pakub mets tööd ca 58 000 inimesele*. See on 4% meie rahvastikust.

Lisaks põhikohaga RMK töötajatele toob RMK leiva lauale veel 5700 inimesele. Nemad tegutsevad RMK partnerettevõtetes ja/või palgatakse appi hooajatöödeks.

RMK on tööandjaks 695 inimesele: 455 mehele ja 240 naisele. RMK inimesed toimetavad kõigis Eesti maakondades, kõige rohkem on neid Lääne-Virumaal ja Pärnumaal.

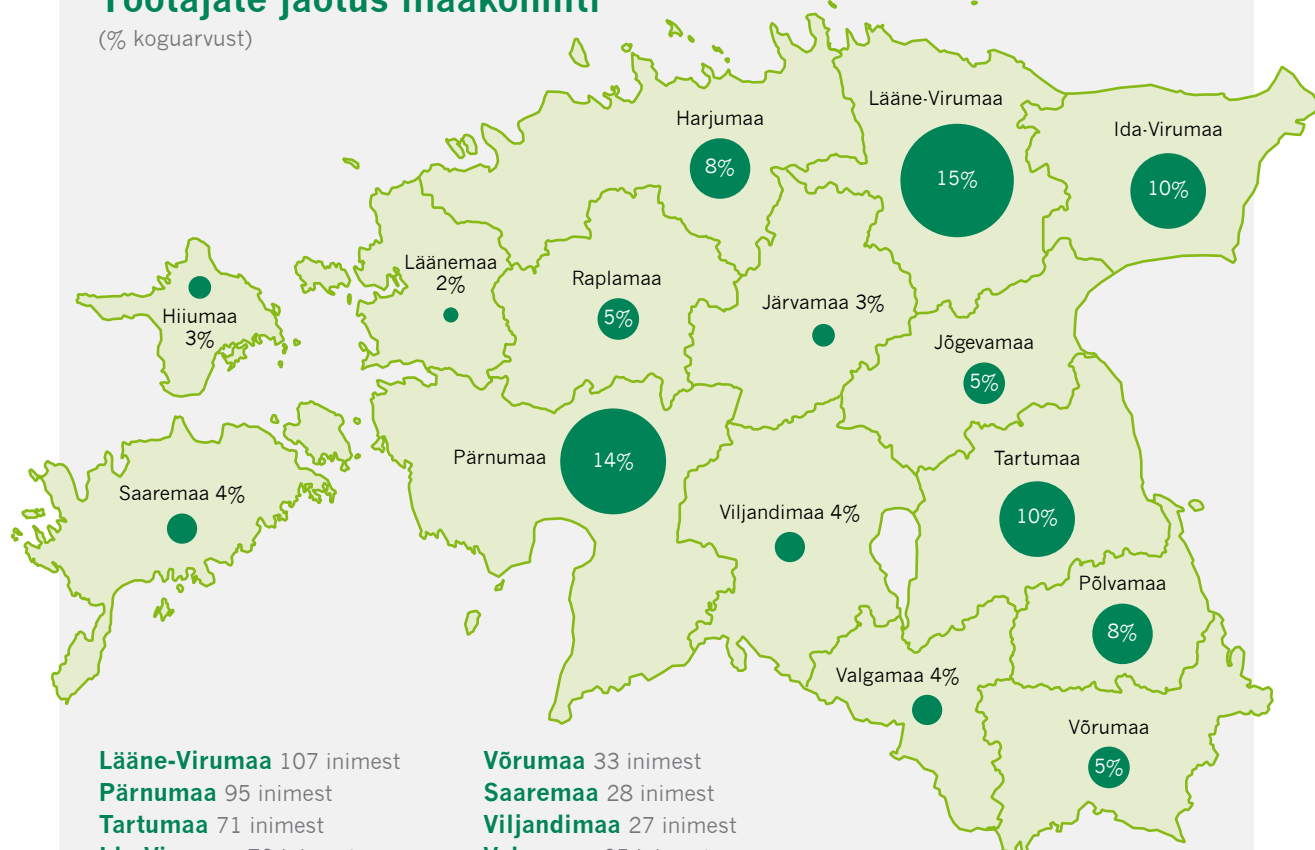
* Allikas: Metsa- ja puidusektori sotsiaalmajandusliku mõju analüüs, Ernst & Young Baltic AS, 2023



„Ja jess“. Mirjam Metsaots, Viimsi Kunstikool, 9. kl

Töötajate jaotus maakonniti

(% koguarvust)



Lääne-Virumaa 107 inimest
Pärnumaa 95 inimest
Tartumaa 71 inimest
Ida-Virumaa 70 inimest
Põlvamaa 57 inimest
Harjumaa 53 inimest
Raplamaa 37 inimest
Jõgevamaa 33 inimest

Võrumaa 33 inimest
Saaremaa 28 inimest
Viljandimaa 27 inimest
Valgamaa 25 inimest
Järvamaa 23 inimest
Hiiumaa 20 inimest
Läänemaa 16 inimest
Kokku 695 inimest

Töötajate jaotus valdkonniti ja positsiooniti

Valdkond	Juhid	Spetsialistid	Töölised	Kokku
Maakasutus	1	27	0	28
Metsamajandus	11	122	121	254
Metsakorraldus	5	67	0	72
Taimla- ja seemnemajandus	3	10	81	94
Puiduturustus	1	11	0	12
Looduskasutus	5	70	75	150
Tugiteenused	10	62	13	85
Kokku	36	369	290	695

MAJANDUSNÄITAJAD

	2022
Käive	302,3
Ärikasum	152,6
Dividendid ja tulumaks riigieelarvesse	88
Maamaks	4,7
Tööjõumaksud	7,7

SERTIFIKAADID

RMK majandab enda hoole alla usaldatud metsi jätkuvalt. Seda tõendavad ka säästva metsanduse sertifikaadid FSC® (FSC-C022757) ja PEFC™.

Metsa majandamine on kehtiva metsaseaduse järgi säästev, kui see tagab elustiku mitmekesisuse, metsa tootlikkuse, uuenemisvõimelisuse ja elujõulisuse ning mitmekülgse metsakasutusvõimaluse, mis rahuldab ökoloogilisi, majanduslikke, sotsiaalseid ja kultuurilisi vajadusi.

Asjaolu, et riigimetsast pärit puit omab säästva metsamajanduse sertifikaate, laiendab paljude Eesti puittoodete müügiturgu. Sertifikaadid kinnitavad ka, et

RMK raiemahud on pikaajaliselt kestlikud ning metsamajandustööde planeerimisel kaasatakse kohalikke kogukondi.

Mõlema süsteemi puhul toimub igal aastal audit ja iga viie aasta järel resertifitseerimine. RMK-d auditeerib rahvusvaheline audiitorbüroo BM Certification Estonia OÜ. Metsamajandamise ja tarneahela sertifikaat FSC on RMK-l alates 2002. aastast, PEFC 2010. aastast.

RMK kui organisatsiooni juhtimise kõrget taset kinnitavad keskkonnajuhtimissüsteemi ISO 14001 ja kvaliteedijuhtimissüsteemi ISO 9001 sertifikaat. Mõlemat sertifikaati uuendati 2022. aasta lõpus.



„Väike siil“. Natela Artjomova, Lasnamäe Vene Gümnaasium, 9. kl

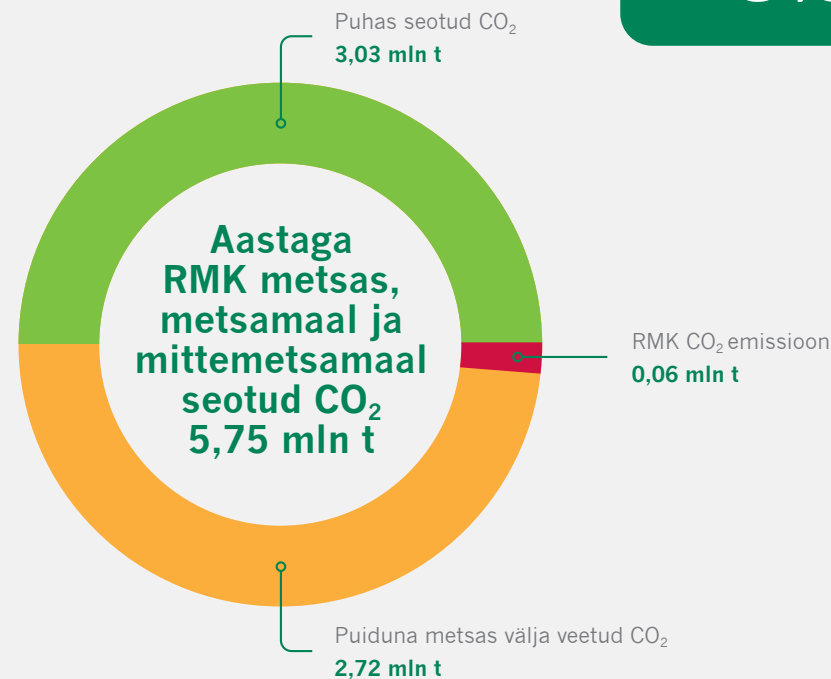


ISO 14001
 ISO 9001

SÜSINIKU JALAJÄLG

Aastaga on
RMK tegevuste
jalajälg
vähenenud

8%



Juba teist aastat koostab RMK ülevaatliku süsinikuraporti, et saada teada oma süsiniku jalajälg. See on vajalik, et paremini korraldada ja mõõta tegevusi, mis keskkonnamõju vähendavad.

Süsinikuraportit koostades arvutatakse välja:

- RMK hoole all oleva metsa ja muu maa süsinikutagavara ehk see, kui palju süsinikku on mullas ja puudes juba tallel
- RMK metsa ja muu maa aastane süsihappegaasi (CO₂) sidumise või õhkupaiskamise kogus
- RMK tegevuse käigus õhku paiskuva süsihappegaasi (CO₂) kogus

Järgnevat ülevaadet lugedes tasub meele pidada, et puud seovad CO₂-te, kuid

puudesse ja mulda talletub süsinik (C). 1 tonn C-d = 3,7 tonni CO₂-te.

Sahvris hoitav süsinik ei soojenda kliimat

RMK hoole all on ligi 1/3 Eestimaast. RMK metsades, soodes, rohumaadel ja mujal on talletatud 262,3 miljonit tonni süsinikku. Seda on 2021. aastaga võrreldes 3,4 miljonit tonni rohkem. Suurenenud süsinikutagavara põhipõhjus on see, et RMK-le on maad juurde tulnud. Samuti on mittemetsamaade puhul kaugseire abil saadud puidumaht täpsem kui eelmisel aastal.

2/3 süsinikust on hoiul mullas ja 1/3 puudes – seda nii tüves, võras kui ka juurtes. RMK metsamaal on talletatud süsinikust 86% ja mittemetsamaal 14%.

Õhust kinni püütud süsihappegaas muutub süsinikuks

Kasvavad taimed, sh mets, püüavad fotosünteesi käigus õhus oleva süsihappegaasi kinni ja salvestavad selle endasse. Kõige rohkem seob süsinikku noor ja keskealine mets, vana-maaline ja väga noor teeb seda vähem.

RMK mets, metsamaa ja mittemetsamaa sidusid 2022. aastal atmosfäärist 5,75 miljonit tonni CO₂-te. Uuendusraietega varutud puidu kujul viidi metsast välja 2,72 miljonit tonni CO₂-te. Kui puiduga metsast välja toodud CO₂ välja jätta, sidus RMK aastaga puhtalt 3,03 mln t CO₂-te. Siiski tasub meele pidada, et kvaliteetses ja pikaajalises puittootes jääb raietega „välja võetud“ süsinik lukustatuks pikaks ajaks ning just pikaajalise kestvusega toodete valmistamist väärtustab ka RMK puidumüügistrateegia.

Tööde jalajälg väiksem

RMK tegevuste käigus tekkiv CO₂ heide oli 0,06 miljonit tonni ehk ligi 1% sellest, kui palju RMK maal aastaga süsinikku seoti.

Aasta varasemaga võrreldes vähenes see 8%. Põhilise panuse heitme tekkesse annavad tööde käigus kasutatud mootorikütused. Kuna vähenes mõnede tööde maht, vähenes ka mootorikütuste kasutus. Oma jalajälg on aga ka muudel tegevustel. Näiteks on RMK-l täpne ülevaade kontorite jm kinnisvara ressursikasutusest. Tänu taastuenergia pakatile üleminekule vähenes aastaga CO₂ heide kontorite puhul lausa kolm korda.

Panus kliimamuutuste leevendamisse

Kokkuvõtvalt on RMK süsiniku jalajälg teinud tublisid edusamme. Aastaga on vähenenud RMK enda tegevuste jalajälg ja suurenenud süsiniku sidumine metsades.

Metsade jätkusuutlik majandamine on viis, kuidas saame Eestis suuremahuliselt õhus olevat süsihappegaasi siduda. Puit võimaldab taastuva ressursina vähendada fossiilsete materjalide kasutamist. RMK uuendab metsi kvaliteetselt ja kiiresti, hooldab neid õigel ajal ning hoiab need elujõulised ja terved, panustades sellega märkimisväärselt kliimamuutuste leevendamisse.

„Teisel pool“. Mirt Maria Peterson, Loo Muusika- ja Kunsti Kool, 6. kl





„Sõpradega marju korjamas“. Triin Lepasaar, Pärnu Rääma Põhikool, 9. kl



Külastusi RMK
puhke- ja kaitsealadel

2,96 mln



Külastajaid
teabepunktides

68 600



Külastajaid Elistvere
loomapargis

61 800

LOODUSES LIKUMINE JA LOODUSTEADLIKKUS

Külastajaid
Sagadi
metsakeskuses

30 400



Osalejaid
loodusõppe-
programmides

48 100



Kulutused külastustaristule
ja loodusteadlikkuse
edendamisele

9,9 mln €



LOODUSES LIKUMINE

3300
km loodus-
radasid on
RMK-I üle Eesti

Rohelusse, ikka rohelusse!

RMK puhke- ja kaitsealasid külastati aasta jooksul 2,96 miljonit korda. Seda on 110 000 võrra rohkem kui 2021. aastal ning 60 000 võrra rohkem kui esimesel koroonaaastal (2020), mis mäletatavasti rahvast lausa murdu rabasse meelitas.

Kõige enam külastati Tallinna ümbruse puhkeala (390 600 külastust), mis ulatub Paldiskist Rohuneeme tipuni ja Haabneemest Varbolani. Esmakordselt seirati ka Tallinnas riigimetsamaal oleva Nõmme-Mustamäe maastikukaitseala kasutust – andmed kinnitasid sealsete külastusobjektide suurt populaarsust (220 000 külastust).



„Rebane otsib sõpra“. Uljana Divissenko, Maardu Kunstide Kool, 7. kl

Külastatavuse edetabelis järgneb Tallinna ümbruse puhkealale Peipsi põhjaranniku puhkeala koos Alutaguse rahvusparkiga (259 100 külastust), Lahemaa rahvuspark (192 600 külastust) ja Soomaa rahvuspark (90 200 külastust).

Objektid said värsket ilmet

Aasta jooksul renoveeriti mitmeid RMK külastustaristu objekte, näiteks:

- Põlvemaal on Valgesoo õpperada nüüd täies ulatuses läbitav ka ratastooli ja lapsevankriga.
- Läänemaal Matsalu rahvusparkis asuvad Suitsu ja Kloostri vaatetornid said uue ilusa väljanägemise ning on nüüd ohutumad ja mugavamad kasutada.
- Hiiumaal rekonstrueeriti Rebastemäe õpperada, mille käigus paigaldati raja äärde ka uued vaatetornid.
- Saaremaal rekonstrueeriti täies mahus Koigi õpperada, kus on nüüd võimalik liikuda ringikujuliselt ja nautida vaateid nii vaatetornist kui ka -platvormilt.
- Saaremaal rekonstrueeriti Meiuuste telkimisala koos parkimisalaga. Objekt on kogukonna poolt hästi vastu võetud ning pälvis maakondliku tunnustuse.
- Ida-Virumaal sai uue väljanägemise lisaku mäe lõkkekoht. Selle juurest viib 200 meetri kaugusel asuva vaatetornini nüüd valgustatud kergtee, et kahte objekti omavahel paremini liita.
- Ida-Virumaal ehitati Oru pargis kaarjas kivisild üle Pühajõe, see asendas ohtlikuks muutunud nõukogudeaegset silda. Sadama sillaks kutsutav sild on ranna poolt tulles ainus ligipääs pargile ja lahutamatu terviseradade osa. Uhkest sillast on saanud üks suuremaid pildistamise ja vaadete nautimise kohti Oru pargis.

Maakondade populaarsemad objektid külastuste põhjal



Harjumaal

Keila-Joa park (171 100)
Meremõisa telkimisala (83 900)
Viru raba õpperada (42 200)
Kaberneeme lõkkekohad (39 700)

Lääne-Virumaal

Käsmu loodusradad (36 200)
Altja loodus- ja kultuurilooline rada (15 900)

Ida-Virumaal

Oru park (119 200)
Kauksi telkimisala (35 500)

Järvamaal

Kakerdaja loodusrada (16 500)

Jõgevamaal

Männikjärve raba õpperada (14 700)

Raplamaal

Mukri loodusrada (24 200)
Varbola linnus (10 100)

Läänemaal

Peraküla telkimisala (27 600)
Põõsaspea puhkekoht (18 800)

Hiiumaal

Tõrvanina telkimisala (30 900)
Sääretirbi telkimisala ning rada (27 300)

Saaremaal

Kaali puhkekoht (85 300)
Tuhkana puhkekoht ning telkimisala (26 000)

Pärnumaal

Lemme telkimisala (21 300)
Kabli looduse õpperada (14 800)
Keemu puhkekoht (15 000)

Viljandimaal

Riisa õpperada (13 400)
Hüpassaare õpperada (10 100)

Valgamaal

Oore telkimisala (27 900)
Tellingumäe vaatetorn (9000)

Võrumaal

Ööbikuoru väike matkarada (11 800)

Põlvemaal

Taevaskodade matkarada (81 600)
Palojärve telkimisala (44 100)

Tartumaal

Pangodi telkimisala (28 500)
Tiksoja matkarajad ja lõkkekoht (19 500)
Selli-Sillaotsa loodusõpperada (18 500)

ASTU LÄBI!

RMK-l on 15 külastuskeskust, kolm loodumaja ja üks looduskool. Neis viiakse läbi loodusõppeprogramme ja muid üritusi ning tutvustatakse vastava puhke- või kaitseala väärtusi. Külastuskeskused tegutsevad ühtlasi RMK teabepunktidenä. Lisaks on RMK-l looduses liikumise võimalusi tutvustavad teabepunktid Narvas ja Tallinnas ning suvisel ajal Läänemaal Osmussaarel ja Lääne-Virumaal Roela kábikuivati-muuseumis.

- Külastuskeskused kõigis Eesti rahvusparkides: Vilsandi, Soomaa, Matsalu, Lahemaa, Karula ja Alutaguse
- Külastuskeskused RMK puhkealadel: Viimsi, Ristna, Pähni, Oandu, Nõva, Kiidjärve, Kabli, Elistvere, Aegviidu
- Sagadi looduskool
- Loodumajad: Mändjala, Ojaäärse, Simisalu

Külastajauuring: mitu korda sina metsas käid?

Novembris 2022 viis Turu-uuringute AS RMK tellimisel läbi küsitluse, millele vastas 1003 Eesti elanikku vanuses üle 15 aasta.

Selgus, et elanike teadlikkus RMK loodud puhke- ja liikumisvõimalustest on kasvanud – kui 2020. aastal teadis 90% elanikest RMK pakutavatest puhkevõimalustest, siis 2022. aastal oli teadlikke juba 97%. Tulemust võis siiski mõjutada ka küsitlusmetoodika muutus, sest andmeid koguti esmakordselt täies mahus veebiküsitlusena.

Eestlased on RMK pakutavast kuulnud sagedamini kui muudest rahvusest elanikud, kuid vahe pole väga suur (vastavalt 99% ja 93%).

61% vastanuist olid aasta jooksul külastanud mõnda RMK külastuskohta. Arvuliselt jääb aastane külastajate arv 95%-lise tõenäosusega vahemikku 647 400 – 714 600 inimest. RMK mõõdab ise oma taristul külastuskordi, mida oli 2022. aastal 2,96 miljonit, ning selle uuringu andmed annavad teadmise, kui paljude inimeste vahel need külastuskorrad jagunevad.

97%
elanikest
teab RMK
pakutavatest
puhke-
võimalustest

Nooremates vanuserühmades on RMK külastuskohtades käimine levinum: 15–34-aastaste seas on külastajaid 70%, 35–54-aastaste seas 61%, 55–74-aastaste seas 56% ning üle 75-aastaste seas 51%.

Elanikest 11% on viimase 12 kuu jooksul külastanud RMK puhke- ja kaitsealad, rahvusparke või matkateid lausa 12 või enamal korral.

RMK loodud võimalusi peab vajalikuks 97% Eesti elanikest.

Millega RMK looduses liikutajad rõõmustab?

- 738 lõkketegemise kohta
- 61 telkimisala
- 27 metsaonni
- 20 metsamaja
- 1 maastikusõiduala

RMK-l on üle Eesti 3300 km loodusradasid. Mitmed loodusrajad on ka osa RMK pikast matkateest, millel on praegu sellised harud:

- 812 km Peraküla-Aegviidu-Ähijärve
- 613 km Penijõe-Aegviidu-Kauksi
- 370 km Oandu-Aegviidu-Ikla
- 234 km Heltermaa-Ristna-Sarve

Leevendus ja hingepide ka ukrainlastele

Koleda sõja eest Eestisse pagenud Ukraina inimestele pakub loodetavasti veidigi leevendust meie loodus. Selleks tõlkis RMK ukraina keelde oma looduspühkuse võimalusi tutvustava veebilehe ja korraldas spetsiaalseid loodusretki.

RMK pakutud loodusretkedest juulist detsembrini sai osa ligi tuhat ukrainlast, ent iseseisvalt on ukrainakeelse kodulehe abil loodusega sinasõprust teinud kindlasti rohkemad.

RMK on tööle võtnud ka Ukrainast pärit loodusteabespetsialisti, kelle sõnul on ukraina laste jaoks kõige põnevamad Eesti rabad, kuna sellist looduskeskkonda neil oma kodumaal ei ole. Giidide juhendamisel omandasid noored looduses käitumise head tava, sh harjutasid jäätmete sorteerimist ning ohutut tuletegemist.

Märtsis, kuu aega pärast sõja puhkemist Ukrainas, panid Eesti keskkonnaasutused ühiselt Ukraina poole teele abisaadetise. RMK panustas sellesse kaheksa kastiga maasturi ja 13 arvutiga. Enne seda oli RMK ukrainlaste abistamiseks andnud üle 2000 pödralihakonservi.

„Viimane loojang“. Kaspar Kleinberg, Kohila Gümnaasium, 7. kl



LOODUSTEADLIKKUS

RMK külastuskeskuste, loodusmajade ja Sagadi looduskooli korraldatud loodusõppeprogrammidest sai osa 48 100 inimest, mida on üle tuhande inimese võrra enam kui aasta varem.

Koolide jaoks on programmid hea viis mitmekesistada loodusõpet, sest need on kokku pandud erinevatele vanuseastmetele ning valida saab paljude teemade vahel. Lisaks pakub RMK harivate käikude võimalusi eelkooliealistele ja täiskasvanutele.

MILLINE TEEMA HUVITAB?

Loodusharidusprogrammide teemavalik on lai: metsaloodus, metsandus, looduskaitse, looduses liikumine, jahindus ja pärandkultuur. Kevadel, suvel ja sügisel pakub RMK haridusasutustele programme soodushinnaga 1 euro inimese kohta.

Väike valik pakutavatest programmidest:

- Käbimatemaatika
- Avastusretk putukametsas
- Iga mets on ise nägu
- Meie metsade tippkiskjad – armsad või hirmsad?
- Mets kui kooslus
- Mets – apteek ja toidusahver
- Rõõmuga rappa
- Tulid mehed kirveta, ehitasid maja nurkadeta? – Sipelgad

Klassikalise, juhendaja eestvedamisel toimuva õppeprogrammi kõrval on valikus ka omal käel läbitavaid, nn seljakotiprogramme, ning põnevust pakuvad konkreetsetele radadele loodud nutimängud. Viimaseid on RMK loonud juba üle 50. Lisaks on nutimänge, mis sobivad mistahes loodusmarsruudil liikumiseks, ning ka selliseid, mida saab mängida kodust lahkumatagi. Uusi teadmisi seikluslikumal moel pakub geopeitus, millega on võimalik mõnusalt aega veeta kõigis kuues Eesti rahvuspargis.

RMK interaktiivses metsaviktoriinis osales 10 731 õpilast 237 koolist. Metsaviktoriini on korraldatud juba 21 aastat ning see aitab mitmekesistada loodusainete õpetamist.

20. korda toimunud koolilaste metsapostkaardi konkursile „Meil on sõbrad metsas“ saadeti 4426 joonistust 180 haridusasutusest. 36 parimast joonistusest, mille selgitasid välja rahvahääletus ja žürii, trükiti postkaardikomplekt. Valikut selle võistluse töödest saab näha ka aastaraamatu lehekülgedel.

Eesti Vabariigi 105. aastapäeva eel kinkis RMK igale Eesti lasteaiale Tarmo Tuule raamatu „Mets on kodu. 12 puu- ja kuulugu“. Helges raamatus tutvustatakse lihtsas keeles looduses toimuvat 12 kalendrikuu põhjal. Lasteaedadesse saadeti ligi 1600 raamatut. 2022. aastal said selle raamatu kingiks kooliteed alustanud esimeste klasside õpilased.

68 600
korda
külastati aasta
jooksul RMK
teabepunkte

SAGADI METSAKESKUS

Sagadi metsakeskust külastati aasta jooksul 30 400 korda, mida on märkimisväärselt rohkem kui aasta varem (17 600). Tähtsündmuseks jäi renoveeritud härrastemaja avamine kevadel ja metsamuuseumi uue püsinäituse valmimine talvel.

Vana maja üllatas

Üle 550-aastase Sagadi mõisa härrastemaja uuendamise käigus asendati kogu fassaadi krohvikiht ning see sai 19. sajandi keskpaiga kihistustest välja tulnud värvitooni. Valetati aknad ja renoveeriti välisüksed, neist kõige põhjalikumalt 1795. aastast pärinev härrastemaja peauks koos ajaloolise lukuga.

Põhjaliku värskenduskuuri tegi läbi maja pargipoolisel küljel asuv palkon, kus valati uus põrand ning taastati seda hoidev ajalooline võlvistik. Maja sees vahetati mitmes toas tapeedid ning anti värske lihvi põrandatele.

Vana maja suutis korralikult üllatada isegi muinsuskaitsejaid, kui hoone ida- ja läänekülje otsaseintest tulid välja petikaknad, millesarnaseid Eesti mõisates sellisel kujul ei leidugi. Leitud „akende“ lõplik renoveerimine toimub 2023. aastal.

Metsane teekond

Detsembris avas külastajatele ukse Sagadi metsamuuseumi uus püsinäitus „Metsane teekond“.

Kahel korrusel asuv näitus on jagatud temaatilisteks aladeks. Esimesel korrusel saab videoruumis graafilise ülevaate Eesti metsade hetkeseisust ning vaadata metsailust inspireeritud elamusklippi.

Teisel korrusel on esindatud teemad:

- puuparlament õpetab tundma eestimaiseid põhipuuliike
- puidukasutuse alal saab veenduda, kui paljud meid ümbritsevatest asjadest on seotud puiduga
- metsabioloogia tutvustab Eesti põhilisi metsloomi, tuulist elu puuvõras ja salapära täis signat mulla all, mh saab Tõnis Niinemetsa juhendamisel loomade keelt harjutada
- puitarhitektuuri ala kutsub interaktiivsele rännakule eri ajastu puitmajades
- metsa roll majanduse mootorina on teema, mis avab, kuidas mets on 400 aasta jooksul meie toimetulekut turgutanud
- metsameditatsioon pakub hingetõmbehetke
- metsa roll kliimamuutustega kohanemisel
- pilk tuhandete aastate taha ehk kuidas Eesti metsad kliima tõttu aja jooksul muutunud on
- metsatööde ABC
- Eesti metsa- ja mullatüüpide ülevaade
- mets Eesti koha- ja perekonnanimes
- interaktiivne sein looduses liikumise etiketi tundmaõppimiseks
- metsandusliku pärandkultuuri varamu
- mets ühiskondliku arutelu objektina ehk erinevad vaated metsale
- metsaga seotud kaadrid Eesti filmidest

Külalislahkust igale maitsele

Sagadi looduskoolis toimus 251 õppeprogrammi ligi 5000 huvilisele. Mõisa hotell ja restoran jätkasid majutus- ja toitlustusteenu-pakkumist, aasta jooksul peatus hotellis ligi 4400 klienti. Suvel ja sügisel toimusid traditsioonilised looduskooli perepäevad, öömuuseumid, puupäevad ja seenenäitus. Taas sai hoo sisse teatrisuvi ja menukalt etendusid suvelavastus „Topeltduubel“ ning Vene Teatri „Armuleivasööja“.

ELISTVERE LOOMAPARK

25. sünnipäeva tähistanud Elistvere loomapargi külastatavus liikus tagasi tavapärasesse rütmi ja sarnanes koroonaeelse aja omaga: aastas tehti 61 800 külastust.

Loomapere elu-olusse jagus nii kurvemaid kui ka rõõmsamaid hetki. Augusti viimastel päevadel jättis maise eluga hüvasti isapõder Erik. Õnneks ei pidanud põdraedik kaua tühjalt seisma, sest lätlased otsisid uut kodu kevadisele põdrapoisile. Nii ongi nüüd Elistveres lisaks lätlasest hunt Korooniusele ka lätlasest põder Halens.

Oktoobri algul jõudis loomaparki kevadel sündinud ilvesepoeg, kes oli ilmselt suurest näljast ühe majapidamise kanalasse tunginud. Loomake, kes sai nimeks Elisabeth, oli algul päris õnnetus seisus, aga kosus kenasti.

Järglastega rõõmustasid loomapargi kabehirved. Koos kabehirvedega on Elistveres nüüd elanikke 40. Näha saab hunti, euroopa piisonit, põtra, põhjapõtra, metskitse, kabehirve, pruunkaru, ilvest, rebast, kährikkoera, harilikku oravat, metsnugist, tuhkrut, kivinugist ja minki. Siseruumides võib tutvuda merisigade, deegade, tšintšiljade, liivahiirte ja laborirottidega ning kuldhamstri, džungaria hamstriku ja kääbus- ehk jaapani tantsuhiirega. Koduloomadest on loomapargis küülikud ja kuna metssigu ikka veel aafrika sigade katku tõttu pidada ei tohi, elavad nende aedades tüüringi sikud ja pekingi pardid.

Juba viiendat korda korraldas RMK suvel valgusfestivali Valge ÖÖ, mis toimus sedapuhku Elistveres. Valgusfestivaliga tähistati loomapargi 25. sünnipäeva, Eesti looduse päeva ja Eesti taasiseseisvumispäeva. Mõisa- ja loo-

mapark täitus 20. augusti ööl lummava valguskunsti ja muusikaga. Üritusele pani uhke lõpuakordi Mari Kalkuni ja Sander Mölder poolt selleks õhtuks kirjutatud ühisloo „Maa ilma loomine“ esmaettekannet. Valgusfestivalist sai osa 3500 külastajat.

Elistvere loomapark asutati 1997. aastal ning see kuulub RMK koosseisu alates 2008. aastast. Algselt emata jäänud ja viga saanud loomade koduks loodud Elistvere loomapark on nüüd elukoht nende järglastele ning ka teistest loomaparkidest saadud asukatele.



„Minu loomaaed“. Karoliina Loosaare, Pärnjõe Kool, 9. kl

40
püsielanikule
on koduks
25. sünnipäeva
tähistanud
Elistvere
loomapark

LOODUSKAAMERAD

RMK looduskamerad jälgisid loomade tegemisi viies paigas. Esmakordselt oli võimalus vaadata kanakullide pesakaamerat, mis asus Tartus RMK taimla juures 14–15 m kõrguse männi oksal. Ruudil ja Allal koorus maikuus neli kullipoega, kes said kolme nädala vanuselt ka rõngad jalga. Kanakullide pesaelust ei teatud seni kuigipalju, kaamera aitas seda tühimikku täita. Näiteks pakkus ärevust olukord, mil vanemad jätsid munad pea viieks tunniks külma kätte, kui õues valitsesid miinuskraadid. Õnneks see munasid siiski kuidagi ei kahjustanud. Jaanipäevaks lahkusid noorlinnud pesast ega tulnud sinna enam ööbima. Neid oli kuulda ja aeg-ajalt ka istumas näha pesalähedastel oksaharudel.

Karukaamera paigutati esmakordselt Järvamaa metsa Lõõla jahtkonna maadele, kus elab palju karusid. Kevadel käisid kaamera ees neli erinevat karuema koos poegade, nooliti söödaplatsile peibutiseks toodud liikluses või traalipüügil hukkunud loomi. Isaskarusid sattus söödaplatsile harva. Sagedad külalised olid rebased ja kährikud, mõnel korral võis kaamerast näha mööda sihti jalutavaid ilveseid ja kord käis objektiiv ees poseerimas metsisekukk. Muljetavaldav helisalvestus õnnestus saada sellest, kui hundikari kaamera vahetus läheduses pika kontserdi maha pidas.

Lindude rändekaamera asus Sassi poolsaarel, mis on Arktikas elavate rändlindude tähtis peatuspaik. Videovikis andsid tooni Tauksi rannale ööbima laskuvate suurte sookureparvede võimas heli ja pimedal ajal üllatusena šaakalite ulg. Sageli tulid valgepõsk-lagled päris kaamera juurde.

Talvekaamera asus Häädemeeste alevikus Pärnu lahe ääres. Sealsed tihedad külalised



„Minu metsasõbrad“. Alexandra Tarasenko, Tallinna Läänemere Gümnaasium, 9. kl

olid šaakalid ja rebased, kelle omavaheliste suhete kohta sai uusi teadmisi. Nimelt selgus, et rebane ei ole šaakalile saakloom. Hiireviud, rongad ja hallvaresed lisasid pildile jumet valgel ajal.

RMK looduskamerate lipulaev on juba kümnendat hooaega hirvekaamera Saaremaal. Kaamera jälgib hundi silmade kõrguselt hirvede tegemisi. 2022. aastal võis söödaplatsil üle pika aja näha jälle metssigu ning laineid löi „porgandirebane“. Nimelt hakkas hirveplatsil käima rebane, kes pistis korruga isukalt nahka neli-viis porgandit. Porgandeid söövad rebast polnud looduskamera veel enne näinud. Omapärane oli ka kaamerasse jäänud intsident, kui kahe hirve pilgud kohtusid ja üks neist ehmus nii, et porgandikast külili lendas.

JÕULUKUUSED

Riigimetsast toodi jõuluks ligi 8300 kuusepuud. RMK pakub seda võimalust, et hoida elus kaunist vana kommet ning kutsuda inimesi ka talvel loodusesse. Kuuse eest saab tasuta telefoniga ning nagu kinnitab suur Ukraina numbritelt tehtud telefonikõnede arv, pakkus riigimetsast jõulukuuse toomise võimalus huvi ka paljudele sõjapõgenikele.

Traditsiooniliselt kingib RMK kuused mitmele ühiskondlikule institutsioonile ja kõigile Eesti asenduskodudele, kes seda soovivad.

Kuuske tohib võtta kohtadest, kus ta ei saa suureks kasvada: teede ja kraavide servadest, elektriliinide ja vana metsa alt.

KASUTAJAKOGEMUS: TORE JA LIHTNE

Jõulukuuse kampaania lõppedes viis uuringufirma Norstat RMK tellimusel läbi veebiküsitluse, kust selgus, et ehtsa jõulukuuse töid endale koju pooled vastuist. Levinud on kuuse toomine ostuplatsilt või oma metsast. Suur osa neist, kes ehtsat jõulupuud koju ei toonud, kasutavad kunstkuuske, teise põhjusena toodi välja ruumipuudust.

Riigimetsast kuuse valinud pidasid seda ettevõtmist toredaks traditsiooniks. Nauditi protsessi ja hinnati, et kõik on tehtud mugavaks ja lihtsaks. Tulevikuks anti soovitusi, et head „kuuseleiukohad“ võiks olla välja toodud ka RMK äpis.

PÄRANDKULTUUR

RMK eestvõttel sündinud pärandkultuuri andmebaas täienes aastaga enam kui paarituhande sissekande võrra ja koon- dab nüüd infot 42 658 pärandkultuuri objekti kohta. RMK maal asub neist tervenisti või osaliselt umbes viiendik.

21. märtsil tähistataval metsapäeval lõi RMK kaasa rahvusvahelise konverentsi korraldamises, mille fookuses olid puud ja metsa mittepuidulised väärtused. Virtuaalsel konverentsil esitati kokku 54 ettekannet paarikümnest riigist ning see on järelvaadatav lehel www.worldwoodday.org.

Kodukamaral lõi RMK teemakohaste ettekan- nete ja kirjutistega kaasa lubja-aasta sünd- mustel, sest tähistati ju 2022. aastal Eestis lubja-aastat. Pärandkultuuri andmebaasist võib leida infot 424 lubjaahju ja 294 paemur- ru kohta.

Pärandkultuuriks loetakse meie esivanemate töödest ja tegemistest maha jäänud mä- rke maastikul. Näiteks on pärandkultuur talukoht metsas, piirimärk sammaldunud kivil või vaigutusjalg männipuul. Metsamaastikul on pärandkultuur paremini säilinud kui

näiteks põllumaadel, kus mullaharimine ja maaparandus on seda rohkem kahjustanud.

RMK algatas 2005. aastal ulatusliku pärand- kultuuri objektide kaardistamise, kaasates sellesse sajad vabatahtlikud, RMK metsaüle- mad, pühendunud koduloouurijad jt.

Pärandkultuuri objektidega saab tutvuda pärandkultuuri kaardirakenduses Maa-ameti geoportaalil. See on hea võimalus tutvuda oma kodupaiga ajaloo ja saada inspirat- siooni loodusretke marsruudi kokkupanekuks.

Pärandkultuuri objektid ei ole kaitse all ja neid ei plaanita ka kaitse alla võtta. Säilimi- sel on määravaks maaomanike ja maastikul tegutsejate teadlikkus. Näiteks riigimetsas on pärandkultuuri kaardikiht kasutuses kõigi töö- de planeerimisel. RMK praakerid ja metsakas- vatajad on läbi teinud koolitused, et objektide looduses märkamise ja nendega töö käigus arvestamine lihtsamalt läheks.

Pärandkultuuri tutvustatakse RMK külastus- keskustes ja paljudel matkaradadel. Metsan- dusliku pärandkultuuri tutvustamisele on eriliselt keskendunud Oandu külastuskeskus, kust leiab ka temaatilise õpperaja.



„Meil on sõbrad metsas“.
Jan-Marten Kase,
Tartu Raatuse Kool, 5. kl

„Normaalne sügisõhtu“.
Katre Kadaja,
Puka kool, 4. kl

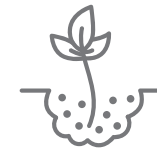


„Vaba päev“. Devín Altosaar, Valga Põhikool, 5. kl



Uut metsa
rajatud

13 000 ha



Istutatud
metsataimi

23,9 mln



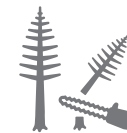
Noore metsa
hooldustööd

37 900 ha

METSADE MAJANDAMINE

Harvendusraie

8300 ha



Uuendusraie

11 700 ha



Müüdud puit

3,7 mln m³

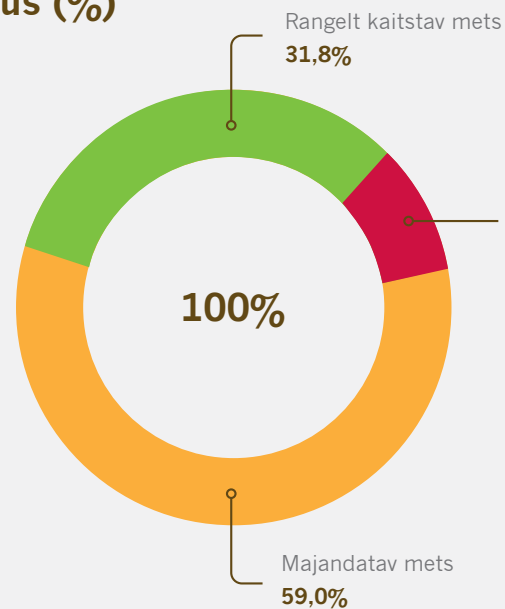




„Loomade sõprus riigimetsas“. Elisabeth Radik, Järvakandi Kunstikool, 5. kl

METSADE ÜLEVAADE

RMK metsamaa jaotus (%)



Rangelt kaitstav mets. Neil aladel RMK metsi ei majanda, küll aga võivad olla vajalikud tegevused looduskaitse eesmärkidel. Range kaitse all on loodusreservaadid, püsielupaikade ja kaitsealade sihtkaitsevööndid, vääriselupaigad ning piiranguvööndid ja hoiualadega kattuvad Natura 2000 elupaigad.

Majanduspiirangutega mets
9,2%

Majanduspiirangutega mets. Majandustegevus on neis metsades lubatud, kuid selleks kehtivad täiendavad piirangud. Sellisteks aladeks on näiteks väljaspool Natura elupaiku olevad piiranguvööndid ja hoiualad.

Majandatav mets. Neis metsades on majandustegevus lubatud.

RMK metsatagavara*

Aasta	mln m ³
2013	159
2014	166
2015	174
2016	180
2017	187
2018	190
2019	192
2020	195
2021	197
2022	198

* RMK metsatagavara on viimase kümne aastaga kasvanud peamiselt metsamaade lisandumise tõttu, kuid mitte ainult. Kasvanud on ka metsamaa keskmine hektaritagavara – kui 2013. aastal oli see 182 m³/ha, siis 2022. aastal 187 m³/ha.

Eesti kuulub Euroopa metsarikkamate riikide sekka. Meie kõige metsasemad maakonnad on Hiiumaa, Valgamaa ja Ida-Virumaa

RMK metsamaa pindala ja tagavara peapuuliigiti

	Tagavara			Pindala	
	m ³	%	m ³ /ha	ha	%
Männikud	90 253 000	45,7	210	429 996	40,8
Kaasikud	51 945 000	26,3	167	310 992	29,5
Kuusikud	37 929 000	19,2	172	220 187	20,9
Haavikud	8 716 000	4,4	197	44 146	4,2
Sanglepikud	4 911 000	2,5	202	24 324	2,3
Hall-lepikud	2 926 000	1,5	150	19 448	1,8
Teised	950 000	0,5	178	5328	0,5
KOKKU	197 630 000	100	187	1 054 421	100

Puistute keskmine vanus (a)*

Männikud	79
Sanglepikud	56
Kaasikud	50
Haavikud	48
Kuusikud	47
Hall-lepikud	35

* Eesti levinuim puu on mänd. Keskmine RMK mänd on 79-aastane. Seejuures tasub meele pidada, et kuigi männikus kasvab kõige enam mände, leidub seal ka muid puid. Nii nagu kaasikus ei kasva vaid kased ja kuusikus kuused. Mänd on võrreldes teiste puudega eriline selle poolest, et võib kasvada nii väga kuivades kui ka väga märgades kasvukohtades, kus teised puuliigid hätta jäävad.

METSATÖÖD



30–180 aastat UUENDUSRAIE

Küpses metsas tehakse uuendusraiet, et võtta puit kui taastuv loodusvara kasutusele näiteks maja, mänguasja või raamatuna.

Uuendusraiet saab teha mitmel moel. Eesti oludes raiutakse metsa valdavalt lageraiena ehk ühe aasta vältel. Kohtades, kus looduslikud tingimused seda võimaldavad, tehakse ka turberaiet. Siis võetakse puud metsast välja mitme järguga pikema perioodi vältel.



20–60 aastat HARVENDUSRAIE

Keskealist metsa harvendatakse. Sellega suunatakse peapuuliigi kasvu, et tulevikus saadav puit oleks kvaliteetne ja mets püsiks terve.

Sanitaarraie. Sanitaarraiet tehakse, kui mets on saanud oluliselt kahjustada, nt üraskite poolt. Välja võetakse surnud, haiged ja kahjurite paljunemist soodustavad puud.

Kujundusraie. Mõnikord on raietööd vajalikud ka loodusobjektide või liikide kaitsmiseks. Sel juhul on tegu kujundusraiega.



0-5 aastat UUENDAMINE

Metsa eluring on lõppematu. RMK kannab hoolt selle eest, et igal raiesmikul hakkaks mõne aasta pärast jälle kasvama uus mets. 80% aladest tehakse istutamist, 20% jäetakse looduslikule uuenemisele.

Sirguma hakanud puid tuleb esimestel aastatel kindlasti hooldada, et need ei mattuks rohu alla.



5–20 aastat NOORENDIKE HOOLDUS

Noorendike hooldus ehk valgustusraie on kõige tähtsam metsakasvatuse võtte. Sellega parandatakse kasvama jäetavate puude valgus- ja toitumistingimusi ja kujundatakse uue metsa liigilist koosseisu.

Raadamine. Kui metsamaad kasutatakse või soovitakse kasutada muul otstarbel, näiteks ehitada sinna tee või maja või hooldada seal kraave, siis nimetatakse metsa mahavõtmist raadamiseks.

RMK hoole all on 46% Eesti metsadest. Erinevaid metsatöid tehti 2022. aastal 7,6% sellest maast. Metsatöödest moodustas:

- metsauuenduse hooldamine 2%
- noorendike hooldus 1,6%
- uue metsa rajamine 1,2%
- uuendusraie 1,1%
- harvendusraie 0,8%
- sanitaarraie 0,8%
- raadamine 0,1%
- kujundusraie 0,01%

Mulda 23,9 miljonit puuhakatist

RMK investeeris uue metsapõlve rajamisse, kaitsmisse, hooldamisse ja kasvatamisse 19,8 miljonit eurot. Pool rahast kulus noore metsa hooldustöödele ja teine pool taimedele, istutustöödele ja maapinna istutamiseks ettevalmistamisele.

Uut metsa pandi kasvama 10 500 hektaril ja looduslikule uuenemisele jäeti 2500 hektarit. Kokku on see 1,2% RMK metsamaast. Looduslikule uuenemisele jäetakse alad, kus on eeldused raiesmiku uuenemiseks sobilike puuliikidega looduslikult. Uuendatud alade seas on ka 326 hektarit, kus varem metsa ei kasvanud, vaid oli näiteks väheväärtuslik rohumaad või põõsastik.

Mulda pisteti 23,9 miljonit puuhakatist: mändi 10,9 miljonit, kuuske 10,5 miljonit, kaske 2,2 miljonit ja sangleppa 300 000.

90% kõikidest taimedest pandi kasvama aprillis-mais, ent istutusperiood riigimetsas kestab kevadest kuni sügiseni – nimelt töötavad istutusmasinad kogu kasvuperioodi aprillist novembrini ja toimub ka sügisistutus. See aitab hajutada töökoormust. Kui varem istutati sügisel põhiliselt kuuske, siis nüüd ka mändi, mida töödeldi enne istutamist ulukitõrjevahendiga. Istutusmasinat kasutati peamiselt märgadel ja rasketel lankidel, kus käsitsi töötamine on keeruline. Masin teeb ühe võttega mätta ja istutab kohe ka taime mättasse.

Metsakülvi RMK 2022. aastal ei teinud, sest otstarbekam on männitaimed oma taimlas valmis kasvatada. Seal saab neid ka liimi, liiva ja vahaga töödelda, et pisikesed puud männikarsaka ründele vastu peaksid.

Esmakordselt kasutati maapinna ettevalmistamiseks liigniisketel aladel vesivagude tegemist. Niisketes kasvukohtades tuli appi uus lapilööja, mis tekitab maapinnale väiksed mättad ja aitab nii taimedel kiiremini sirguma hakata. Tulevikus on plaanis lapilööjaid veelgi rohkem kasutada, et tagada raiesmike kiirem uuenemine.

Metsauuendus

Maapinna ettevalmistamine istutamiseks, ha	9815
Metsaistutus, ha	9747
Looduslikule uuenemisele kaasa aitamine istutuse või külviga, ha	715
Looduslikule uuenemisele jätmise, ha	2501
Metsauuendamise täiendamine, ha	3103
Istutatud taimi, mln	23,9

Noore metsa hooldustööd

	ha
Noorendike hooldus	16 413
Metsauuenduse hooldamine	21 536
KOKKU	37 949

Noor mets vajab tuge

Noore metsa hooldustööd tegi RMK 37 900 hektaril, mis on 3,6% RMK metsamaast. Selleks aidati väikesed puud rohust välja (metsauuenduse hooldamine) ja tehti noorendike hooldust ehk valgustusraiet, millega parandati noorte puude kasvutingimusi ning kujundati uue metsa koosseisu. Noorendike hooldust raskendas väga lumerohe talv ja kuum suvi.

Varasema metsakasvatustöö tulemusi hinnates arvestati uuenenuks 11 492 hektarit noort metsa. Selleks, et raiesmiku uuenenuks võiks lugeda, peab seal kasvama kindel arv kindla pikkusega puid. Keskmiselt 4,6 aastaga uueneb lageraie raiesmik metsaga, kus kasvab hektari kohta 0,5 meetri kõrguseid kuuski üle 1000 ja mände 1500 või 1 meetri kõrguseid lehtpuid üle 1500.

KOHALIKE KAASAMINE

RMK metsaülemate jaoks oli 2022. aasta põhifookus suunatud sellele, et koos kohalike omavalitsustega selgitada välja kohalike kogukondade jaoks tähtsad metsad. 2023. aasta alguseks on kokku lepitud, et kõrgendatud avaliku huviga metsade ehk puhkemetsade alad riigimetsas asuvad 72 omavalitsuse territooriumil. Alasid on kokku 395 ning nende kogupindala on 38 119 hektarit.

RMK teeb puhkemetsades metsamajandustööd selleks, et tagada metsade järjepidevus põlvest põlve. Kui metsas üldse midagi ei tehta, siis ilus puhkemets paraku igavesti sellisena ei püsi.

SEEMNEVARU

RMK ülesandeks on tagada kogu Eesti jaoks vajalik metsapuuseemnete varu. 2022. aasta lõpu seisuga oli varus 8344 kg seemneid, millest moodustas kuuseseme 64% ja männiseeme 33%, väike kogus on ka arukase ning sanglepa seemet.

Kuusesemne varu katab Eesti metsanduse vajaduse 15 aastaks, männiseemne varu 9 aastaks, sanglepa seemne varu 3 aastaks ja kaseseemne varu 2 aastaks.

Seemnevaru suuruse puhul lähtutakse põhimõttest, et varu peab katma seemnevajaduse ka nendel aastatel, kui puud seemneid ei kanna. Kuusel korduvad seemneaastad keskmiselt iga 7-8 aasta, männil 3-4 aasta ja kasel ning sanglepal 2 aasta tagant.

2022. aastal kasutati metsapuu seemneid 688 kg, millest RMK taimlatesse külvati 228

Metsatööde tegemine neil aladel on nagu rätsepätöö, mis sünnib kohalikega läbi rääkides ning võimalusel nende soove arvestades. Näiteks lageraiet tehes jäetakse kasvama märksa rohkem säilikipuid kui tavaliselt, võimalusel istutatakse puuliike, mida kogukonnad eelistavad jne. Kui noori puid on võimalik puhkemetsa kasvama saada teistsuguste võtetega, siis RMK lageraiet ei planeeri ning teeb aegjärgset ja valikraiet.

Aasta jooksul pidas RMK 66 kaasamiskoosolekut. Arutelud puudutasid 22 kõrgendatud avaliku huviga ala, millest 19 puhul jõuti metsa majandamise kavas kohalikega kokkuleppele ja kolmel lepiti kokku kava edasilükkamises.

kg ja erametsaomanikele müüdi 460 kg. Uut männiseemet varuti 555 kg, arukase seemet 90 kg ja sanglepa seemet 47 kg.

RMK-l on üle Eesti kaheksa taimlat ja 22 seemlakompleksi. Taimed, mis RMK metsa istutab, pärinevad kõik RMK oma taimlatest. Väikse koguse taimi müüb RMK ka Luua Metsanduskoolile.

Eesti seemnevaru (kg)

Mänd	2782
Kuusk	5367
Arukask	160
Sanglepp	35
KOKKU	8344

Metsatööde tegemine puhkemetsades on kui rätsepätöö

„Meil on sõbrad metsas“: Penelope Istomin, Tallinna Mustamäe Reaalgümnaasium, 3. kl



PUIDUTURUSTUS

Eesti aastasest raiemahust moodustab RMK turuletoodud puit ligi kolmandiku. RMK müüs aasta jooksul 3,7 miljonit kuupmeetrit puitu. Sellest moodustas palk 47%, paberipuit 30% ja energiatootmisse läks kütte- või hakkpuiduna 23%.

Puidu müügist teenitud tulu ulatus 299,6 miljoni euroni, mis on 80,8 miljonit rohkem kui aasta varem. Müüdud ümarpuidu keskmine hind kuupmeetri eest kerkis lausa 82,8 euroni, aasta varem oli see 59,2 eurot.

Murrangulised geopoliitilised sündmused aasta alguses mõjutasid Euroopa majandust, sh puiduturгу. Tootjad ei suutnud globaalse nõudluse järsule kasvule kohe reageerida, mis tõi kaasa näilise puidu defitsiidi ning hinnatõusu. Peamine reaktsioon avaldus kütte- ja hakkpuidu turul, mis kohaliku energiavarustuskindluse tagamisel tähtsamaks muutus. Hinnad tõusid enneolematult kõrgele ka paberipuidu sortimentidel, põhjustatuna Skandinaavia riikide tselluloosi- ja paberitööstuste käitumisest. Läänemere-äärsete riikide ühisel puiduturul on Balti riikide paberipuidu ressursi peetud oluliseks laovarude kasvatamisel või hoidmisel ning hinnamoonutuste kaudu seda juhitud.

Kohalik turg oli teist aastat järjest väga heitlik. Kuigi 2022. teisel poolaastal laod täitusid ja algas majanduse jahenemine, püsisid kõikide sortimentide hinnad suhteliselt kõrgel tasemel. Esimesena hakkasid langema okaspuupalgi ja okaspuupaberipuidu hinnad. Peatus küttepuidu, kasepaberipuidu ning lepa- ja haavapalkide hinnatõus ning kuni aasta lõpuni tõusid ainult kasevineeri- ja spoonipakkude hinnad.

Puidu müük

	2022	
	m ³	%
Palk	1 741 000	47
Paberipuit	1 110 000	30
Küttepuit	588 000	16
Hakkpuit	293 00	7
KOKKU	3 732 000	100

Müüdud ümarpuidu keskmine hind

	eurot/m ³
2013	44,3
2014	47,2
2015	44,4
2016	44,1
2017	45,9
2018	56,3
2019	55,5
2020	46,8
2021	59,2
2022	82,8

Energiakriisi tekkimisel pöörati pilgud puitkütuste poole ning vastu suve tekkis kahtlus, kas energiatootjatel on kütteperioodiks piisavalt varusid. Tänu üraskikahjustuste likvideerimisele tekkis RMK-l võimalus pakkuda sügise saabudes Eesti kaugkütjatele ja halutootjatele lisaküttepuitu. Tasapisi said energiapuidu ostjad kindlustunde, sest hakkasid tekkima varud ning puitkütuste kättesaadavus oli lõpuks piisav. Aastavahetuseks oli olukord stabiliseerunud.

„Sõbrad metsas“. Arseni Raströgin, Kohtla-Järve Tammiku Põhikool, 3. kl



METSAPARANDUS

RMK maadel on 9360 km metsateid, mis kuuluvad RMK-le. Neile lisandub umbes 2000 km teiste omanike maal olevaid teid, mida RMK kasutab ja seetõttu ka hooldab. Aasta jooksul rekonstrueeris RMK 204 km metsateid ja ehitas juurde 62 km.

Korras metsateed lihtsustavad metsa- ja looduskaitseteid, muudavad looduses liikumise mugavamaks ning kergendavad muuhulgas ka tulekahjude kustutamist. RMK metsas on 799 tuletõrje veevõtukohta.

Kuivendatud on ligi pool RMK metsamaast. Sealseid metsakuivendussüsteeme rekonstrueeris ja uuendas RMK 16 400 hektaril. Vastavalt juba mõni aeg tagasi tehtud kokkuleppele looduskaitseorganisatsioonidega RMK kuivendussüsteeme enam juurde ei raja, küll aga tuleb olemasolevaid hooldada ja rekonstrueerida. Rekonstrueerimise käigus rakendab

RMK keskkonna kaitseks leevendusmeetmeid (settebasseinid, väikeveekogud, tiigid).

Kuivendamine aitab suurendada metsade juurdekasvu ja vähendab pinnase kahjustamist metsatööl. Kuivendussüsteemidel on ka roll kliimamuutuste mõjudega toimetulekul. Nimelt toovad suurenevad sademed ja lühenev talv kaasa suurema niiskuse ning liigvee ärajuhtimiseks metsast on vajalik toimiv kraavivõrgustik.

Metsateede ja kuivendussüsteemide ehitus- ja rekonstrueerimistööd läksid maksma 18,4 miljonit eurot, hooldustööd 6,5 miljonit.

Korras metsateed lihtsustavad metsa- ja looduskaitseteid ja muudavad looduses liikumise mugavamaks



„Igaüks vajab sõpra“. Riti Valo, Võhma Kool, 7. kl

JAHINDUS

RMK haldab Kilingi-Nõmme, Kuressaare ja Väätsa jahipiirkonda. Seal saab jahti pidada jahiloa alusel, mis omandatakse RMK korraldatud avalikel enampakkumistel. Jahindustegevusest teenis RMK tulu 214 500 eurot.

RMK-le tasuta jahipidamise eest Kilingi-Nõmme jahipiirkonnas keskmiselt 2,13, Kuressaare jahipiirkonnas 2,27 ja Väätsa jahipiirkonnas 3,89 eurot hektari kohta. Oma maal jahipidamist lubavate eraomanikega jagas RMK enampakkumise tuludest üle 23 000 euro.

Nendes jahipiirkondades, kus RMK jahitegevust ei korralda, on RMK riigimaa

jahindusliku kasutuse lepingu sõlminud 325 jahipiirkonna osas. Muu hulgas sätestab leping selle, millal peavad jahimehed kompenseerima kahju, mis ulukid metsale on tekitanud.

Olulised ulukikahjustused riigimetsas on stabiliseerunud, 2022. aastal fikseeriti neid 300 hektaril. Põhiliseks noore metsa kahjustajaks on mandril põder ja saartel hirv. RMK esitas ulukite tekitatud kahju eest 66 nõuet 23 jahihendusele. See puudutab kokku 100 hektarit, kus RMK-l tuleb ala taas uuendada või metsauuendust märkimisväärselt täiendada. Kahjunõude kogusuurus on 42 600 eurot.

PRÜGIKORISTUS

RMK koristab metsast 146 tonni prügi, mida on kuus tonni vähem kui aasta varem. Kogus on siiski väga suur, umbes 15 suurt autokoormat. Metsa alla tuuakse enamjaolt prügi, mille vastuvõtmine jäätmejaamades on tasuline. Rohkem prügi koristatakse maakondades, kus elab rohkem inimesi. Ida-Virumaa metsaalustelt viidi ära 68 tonni ja Harjumaalt 32 tonni prügi.

Prügi koristus läks maksma 76 200 eurot ning selle töö tegid ära RMK lepingupartnerid Ragn-Sells ja Eesti Keskkonnateenused.

Prügi koristamine metsast pole vajalik üksnes seetõttu, et loodusesse viidud jäätmed riivavad silma, vaid need on ka ohtlikud keskkonnale ja metsaelustikule.



„Kohtumine rähniga“, Carolin Pool, Märjamaa Gümnaasium, 6. kl



Kaitse all olevaid liike

502



Kaitsealuste liikide leiucohti

48 426



Vääriselupaikade kogupindala

34 426 ha

LOODUSKAITSE

Hooldatavaid poollooduslikke kooslusi

26 113 ha



Taastatud elupaiku

1871 ha



Looduskaitsetööde maksumus

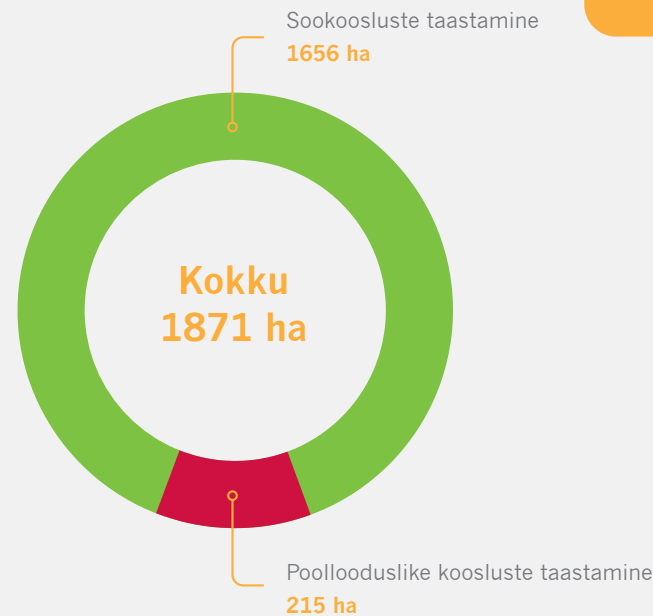
4,8 mln €



LOODUSKAITSETÖÖD

Sood aitavad tagada elurikkust, säilitada puhast vett, võidelda üleujutuste ja põuaga ning siduda atmosfäärist süsinikku

Elupaikade taastamine



RMK on Eesti suurim looduskaitsetööde tegija. Aastas tehti ära 259 tööd, mis olid suunatud looduskaitsetööde seisundi säilitamisele või parandamisele. Pindalaliselt oli esikohal soode taastamine, millele järgnes poollooduslike koosluste taastamine. Looduskaitsetööd läksid maksma 4,8 miljonit eurot, mida on 700 000 eurot rohkem kui aasta varem.

Soode taastamisel laiaulatuslik mõju

Kraavide sulgemisega soodes aitab RMK kaasa veetaseme tõusule ja hinnaliste

sooökosüsteemide taastumisele. Lõpule jõudsid mitmed varem alustatud tööd, kokku taastas RMK 1656 hektarit sookooslusi. Suurimad neist olid 625-hektariline ala Nigula rabas Nigula looduskaitsealal ja 674-hektariline ala Puhatu soostikus Alutaguse rahvuspargis.

Sood aitavad tagada elurikkust, säilitada puhast vett, võidelda üleujutuste ja põuaga ning siduda atmosfäärist süsinikku. Maakera maismaast vaid 3% moodustavad sood hoiavad endas 20% kogu maakera mullas leiduvast süsinikust.

Küll aga ei seo süsinikku jääksood ehk korrastamata turbakaevandusalad, mida on Eestis riigimaadel u 9000 hektarit. Need alad võivad olla äärmiselt tuleohtlikud, eraldavad palju süsinikku ja kiirendavad seeläbi kliima soojenemist. RMK tegutseb selle nimel, et leida sobivaimad meetodid endiste turbakaevandusalade taastamiseks märgaladena. Selleks viidi lõpule Võrumaal Ess-soos turbasambla osiste laotamise ja veetaseme tõstmise eksperiment. Seda tehti koostöös Tartu Ülikooli teadlastega, kes aitavad välja selgitada taastamistöödega kaasnevad muutused nii taimkattes kui ka kasvuhooonegaaside bilansis.

Niidud ja karjamaad hoiavad elurikkust

Poollooduslikud kooslused on Eesti maastikupildile iseloomulikud alad, mida on pikalt kasutatud karja- ja heinamaana ning mille liigirikkuse säilimiseks on vajalik mõõdukas inimtegevus.

Poollooduslike koosluste püsimiseks annab RMK enda hallatavatel maadel asuvad niidud ja karjamaad kohalikele ettevõtjatele majandamiseks. Kokku leidub poollooduslike kooslusi RMK maal 33 407 hektaril. 2022. aasta lõpuks oli neid hooldusrendile antud 26 113 hektarit, RMK partneriteks on 438 füüsilist ja juriidilist isikut.

Alade hoolduskõlblikuks muutmiseks taastas RMK aasta jooksul 215 hektarit niite ja karjamaid. Kõige suuremahulisemad tööd toimusid Ida-Virumaal (73 ha) ja Viljandimaal (50 ha).

Poollooduslike koosluste majandamistingimuste parandamiseks ehitati viis teed: Hiiumaal Väinamere hoiualal Vohilaiu tee ja Jausa tee, Vahtrepa maastikukaitsealal Kallaste tee, Ida-Virumaal Alutaguse rahvuspargis Vasknarva tee ja Viljandimaal Soomaa rahvuspargis Osju luhatee.

Rekonstrueeriti kolm silda: Soomaa rahvuspargis Räksi maantee-sild ja Lemmjõe torusild ning Käntu-Kastja looduskaitsealal

Hansu-Kalda sild. Uued teed ja rekonstrueeritud sillad võimaldavad paremini hooldada 912 hektarit poollooduslikke kooslusi.

Liigikaitsetöödel kõrisev tulemus

Spetsiifilisi töid tehti 22 haruldase või ohustatud liigi heaks, kokku 105 hektaril. Kõre, harivesiliku ja mudakonna elutingimusi parandati üle Eesti paiknevates püsielupaikades ja kaitsealadel 15 kohas. Sisuliselt tähendab see liikidele sobiliku eluala laiendamiseks liigse taimestiku (sh puude) mahavõtmist ja kudemiseks sobivate maastikulohkude loomist või puhastamist. Kõrede seisund Eestis on suuresti ka tänu RMK tegevusele viimasel 20 aastal märgatavalt paranenud ja ilma liigikaitsetöödeteta sellist Eesti looduskaitse edulugu ei oleks.

Kaitsealuste taimeliikide elupaikade seisundit parandati 31 paigas. Käpalistele loodi paremad kasvutingimused kuues kasvukohas, neist suuremad asuvad Lääne-Virumaal Varangul ja Pärnumaal Nehatu looduskaitsealal.

Pargid korda, maastikuvaated avatuks

Maastiku hooldus- ja taastamistöid tehti 25 hektaril. Suuremad hooldustööde objektid oli Raplamaal Varbola muinaslinnuses (6 ha), Lääne-Virumaal Neeruti järvede ja matkaradade ümbruses (3 ha) ja Kostivere urgete juures (5 ha). Enamasti on maastiku hooldus- ja taastamistööd seotud vaadete avatuna hoidmisega.

Parkide hooldus- ja taastamistöid tehti 17 pargis üle Eesti. Mahukaim oli tegevus Tartumaal Elistvere mõisapargis ja eraldi hoolduskava koostati Oru pargile Ida-Virumaal. Teistes parkides niideti üldilme säilitamiseks muru, raiuti võsa ning võeti maha külastajatele ohtlikuks muutunud üksikuid puid.



„Minu sõbrad metsast“. Sandra Oru, Loxsa Gümnaasium, 8. kl

KAITSEALAD

RMK ostis eraomanikelt 20 looduskaitsepiirangutega kinnisasja. RMK ostab riigi esindajana maid, kui selle kaitsekord piirab omanikul maad sihtotstarbeliselt kasutada. Omandatud maa kogupindala oli 153 hektarit ja see läks maksma 1,5 miljonit eurot.

RMK ostab kõrge loodusväärtusega maid riigile alates 2018. aastast, enne tegi seda Maa-amet. Nelja ja poole aasta jooksul on RMK ostnud ligi 8,6 miljoni euro eest 116 kinnistut kogupinnaga 924 hektarit. Vajaliku raha saab RMK, müües oma põhiülesannete täitmiseks mittevajalikku maad.

RMK metsas asuvad kaitsealad (ha)

Kaitseala sihtkaitsevöönd	209 960
Kaitseala piiranguvöönd	67 557
Püsielupaiga piiranguvöönd	30 044
Püsielupaiga sihtkaitsevöönd	25 176
Hoiuala	17 533
Kaitse-eeskirjata kaitseala	256
Kaitseala loodusreservaat	3167
Looduse üksikobjekt	131

Kaitsealade vööndid võivad osaliselt kattuda.

VÄÄRISELUPAIGAD

RMK maal on 34 426 hektarit vääriselupaiku, mis on 3,3% RMK metsamaast. Aastaga suurenes see ala 3746 hektari võrra. Lõpule jõudis 2019. aastal alanud ulatuslik inventuur, mille käigus kontrolliti üle u 55 000 hektarit küpset metsa, kus olemasolevate inventeerimisandmete alusel oli vääriselupaikade esinemise tõenäosus suurem kui mujal. Vaatluse alla võetud ala moodustas umbes 1/3 kõigist uuendusraie kriteeriumitele vastavatest majandatavatest küpsetest metsadest ning enne inventuuri lõpulejõudmist peatati kõik raied neis metsades.

RMK väljaõppinud metsakorraldajate kõrval inventeerivad vääriselupaiku RMK metsas ka välised eksperdid.

Vääriselupaigad on haruldastele ja ohustatud liikidele sobivad elukohad, kus on säilinud loodumetsadele omaseid struktuure: näiteks väga vanad puud, suured lamavad ja surnud puud või põlenud puud. Vääriselupaigad liigituvad rangelt kaitstava metsa alla, mida on 335 100 hektarit ehk 31,8% RMK metsadest. Rangelt kaitstavate metsade osakaal on aastast aastasse kasvanud.

3746
hektari võrra suurenes aastaga vääriselupaikade ala RMK maal

KAITSEALUSED LIIGID

Estis on kaitse alla võetud 568 taime-, seene-, sambliku- ja loomaliiki. Neist RMK maal on kaitsealuseid liike registreeritud 502. Kõige rangemini kaitstavasse I kategooriasse kuulub 53 liiki, II kategooriasse 236 ja III kategooriasse 213 liiki.

Liikide arvu kõrval kirjeldab kaitsealuste liikide olukorda sisulisemalt leiukohtade arv. Kaitsealuseid liike on RMK maadel leitud 48 426 kohas, aastaga suurenes see näitaja 5364 võrra. Leiukoha all mõistetakse liigi ühe isendi (grupiti kasvavatel taimedel ka grupi) kasvukohta.

RMK maal esmakordselt registreeritud kaitsealused liigid:

- metskevadik (*Draba nemorosa*), III kaitsekategooria
- kimalased, kõik III kaitsekategooria: aedkimalane (*Bombus hortorum*), jaanikimalane (*Bombus humilis*), metskimalane (*Bombus sylvarum*), nõmmekimalane (*Bombus jonellus*), urukimalane (*Bombus subterraneus*)

PÕLULA KALAKASVANDUS

Alates
2014. aastast
RMK koosseisu
kuuluv
kalakasvandus
taastab Eesti
kalavarusid

P kalakasvandusest asustati Eesti veekogudesse 681 000 kala: 254 000 lõhe, 423 000 siia ja 4000 Läänemere tuura eri vanuses noorkala. Lõhed asustati Valgejõkke ning Jägala, Purtse ja Pärnu jõkke, siiad sõltuvalt nende päritolust Peipsi järve, Pärnu jõkke ja Pakri lahte, ning tuurad Narva jõkke. Alustati ka merisiia asurkonna turgutamiseks, vastsetena asustati Pakri lahte 3000 ja samasuvistena 5000 isendit.

LIFE programmi ja keskkonnaministeeriumi toel käivitus viis aastat kestev rahvusvaheline projekt „LIFE Baltic Sturgeon“ tuura asurkonna taastamiseks. Selle III kaitsekategooriasse kuuluva kalaliigi looduslikud asurkonnad on Läänemeres hävinud. Projekti toel kasvatatakse ja asutatakse Narva jõkke 40 000 ühesuvist, 8000 kahesuvist ja 900 kahe- kuni kolmeaastast Läänemere tuura. Ammustel aegadel oli Narva jõgi looduslik tuura sigimis- ja elupaik. Loodetavasti tulevad asustatud tuurad siia tagasi kudemisrändele. RMK tegevuste kogumaksumus projektis on 506 000 eurot.

Ebapärlikarpide habras elu

Jätkus töö I kaitsekategooriasse kuuluva loomaliigi ebapärlikarbi asurkonna elustamiseks. Eesti ainsas ebapärlikarbijões leidub küll täiskasvanud sigimisvõimelisi karpe, kuid olud on muutunud noorjäredele ebasobivaks ja järelkasv peaaegu puudub. Põlula kalakasvandus kogub ebapärlikarbi vastseid ja kasvatab neid kontrollitavates tingimustes kriitiliste eluetappide vältel. Samal ajal taastatakse ebapärlikarpide looduslikke elupaiku.

Aasta jooksul koguti 27 000 ebapärlikarbi vastset, kellest 9000 pandi spetsiaalsetel

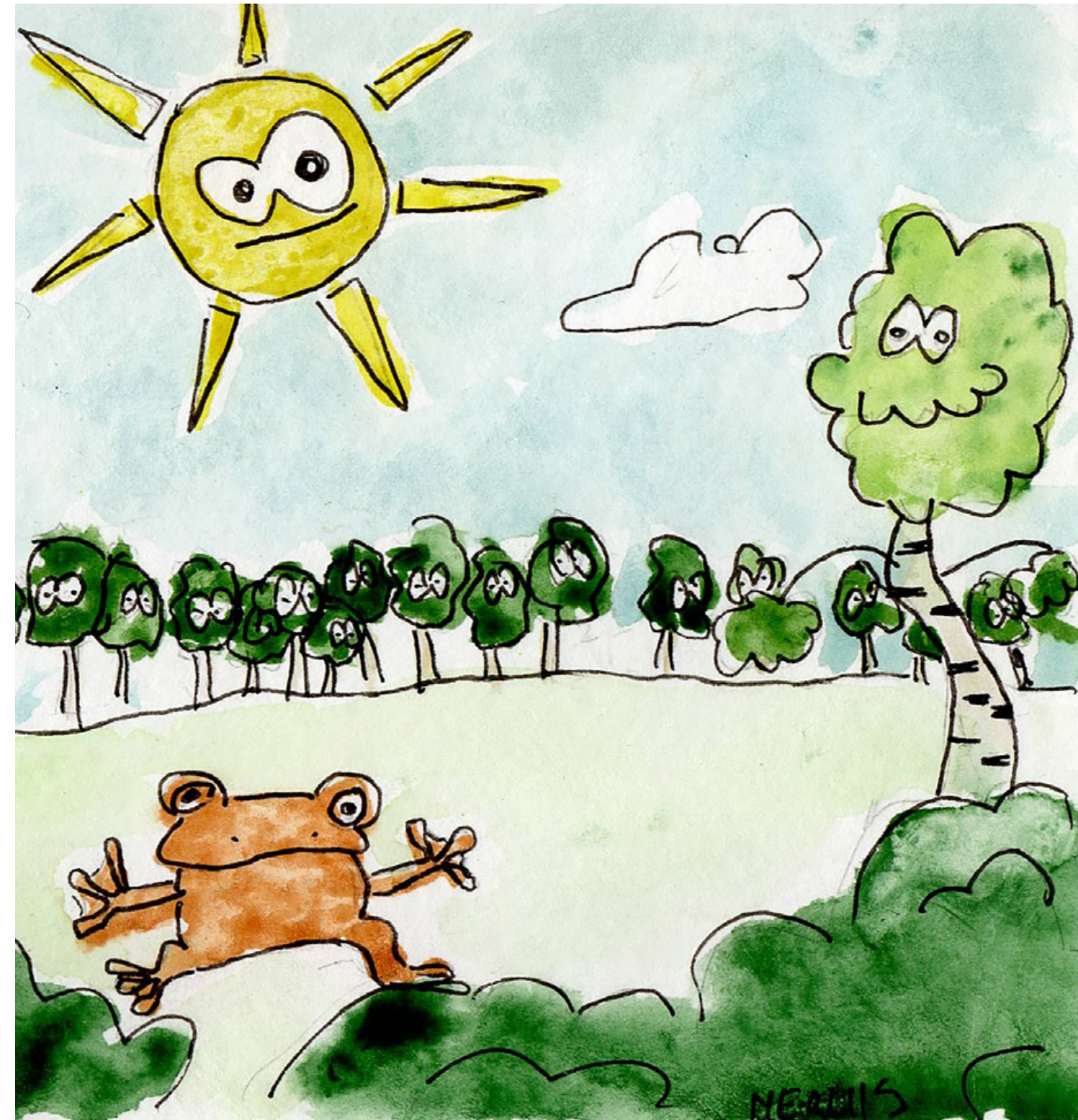
plaatidel kasvama jõkke, ülejäänud laboratooriumi termostaati. Juunikuus viidi jõkke plaatidele ka 1000 laboris üheaastaseks kasvatatud ebapärlikarpi. Umbes 12 km pikkusel jõelõigul tehti karpide osaline loendus. Koos 2021. aastal toimunud loenduse tulemustega saadi elusate ebapärlikarpide koguarvuks u 25 500. Varem on populatsiooni suurust hinnatud u 10 000 isendile. Rõõmustav on, et leiti ka üksikuid noorkarpe, sh teadaolevast elupaigast allavoolu.

Ebapärlikarbi asurkonna taastamistööd toimuvad projekti „LIFE Revives“ raames, mis kestab aastani 2027. RMK tegevuste kogumaksumus koos märgalade taastamisega on selles projektis ligikaudu 1,7 miljonit eurot.

Jõevähkide söömisharjumused

Lõppesid neli aastat kestnud ja Eesti Maaülikooli eestvedamisel toimunud jõevähi söötmiskatsed. Kõigil neljal aastal oli jõevähkide ellujäämus kasvanduse tingimustes üle 90% ja sobivaks söödaks osutus karpkalade sööt. Tõdeti, et vähkide kasv on väga erinev ning seepärast tuleb neid esimestel eluaastatel pikkuse ja soo järgi sorteerida. Isasvähid kasvavad kiiremini. Jõevähkide söötmiskatsed olid vajalikud, et aidata kaasa nende kaubanduslikule kasvatamisele.

Jätkus koostöö Peipsi Alamvesikonna Kalurite Liidu ja Tartu Ülikooli Eesti Mereinstituudi Peipsi kalanduse töörühmaga peipsi siia varude taastamiseks. Soome lahe päritolu merisiia marja hautamiseks ning noorkalade kasvatamiseks ja asustamiseks tehti koostööd MTÜ Harju Kalandusühingu ja Pakri lahe kaluritega.



„Konn Wigburg“, Merliis Veersalu, Kolga Kool, 8. kl



„Positiivsete mõtete puu“. Maibrit Odar, Kunda Ühisgümnaasium, 7. kl



Töös olevad RMK toetatud
teadusprojektid

4



Teadusprojektide
väljamaksud

284 600 €

TEADUS- JA KOOSTÖÖTEGEVUS

Metsandus-
stipendiume

5



Kulutused
stipendiumitele

42 600 €



RAKENDUSUURINGUD

RMK teadusnõukogu alustas tegevust 2008. aastal. Selle aja jooksul on toetatud 21 rakendusuringut ja välja makstud veidi üle 3 miljoni euro. 2022. aastal jätkus töö kahe uuringuga ja otsustati kahe uue projekti rahastus.

Ülevaade teadusprojektidest

Hariliku kuuse kaitsevõimet ja kasvu määravad tegurid puht- ja segapuistutes: kliimamuutuse ja kasvukoha mõju

Projektijuht: Priit Kupper Tartu Ülikoolist
Kestus: 2021–2023
RMK rahastus: 195 219 eurot

Projekti käigus uuritakse kliimamuutuste mõju kuusele sõltuvalt kasvukohast ja lehtpuude osakaalust metsas. Samuti soovitakse teada saada, millest sõltub kuuse kasvamise kiirus ja mis määrab kuuse kaitsevõime.

Mõõtmised viiakse läbi kahel viisil: looduslikes kuusikutes ja eksperimentaalses metsaökosüsteemis FAHM (Free Air Humidity Manipulation ehk metsaökosüsteemi õhuniiskusega manipuleerimise eksperiment, vt fahm.ut.ee).

Kuigi mõõtmised on väga detailsed, saab tulemuste põhjal anda kasvukohapõhiseid soovitusi kuuse-kase segapuistute koosseisu ja puude kasvuruumi reguleerimiseks hoolde- ja arvestades seejuures puude kohanimisvõimet tuleviku kliimamuutustega.

Projekt veel kestab, ent esialgseid tulemusi saab juba esitleda. Näiteks on selgunud, et kuuskede juurdekasv võib segapuistus olla parem kui puhtkuusikus, kuid „segametsa efekt“ ei avaldu kõigis kasvukohtades ühtemoodi. Üllatava tulemuse andis plaaniväline

looduse sekumine – nimelt ilmnes, et 2021. aasta suvine põud mõjutas drastiliselt just kõige märjemates kasvukohades (angervaksa, tarna-angervaksa) kasvanud puid, ehkki põua ajal olid seal niiskustingimused märkimisväärselt soodsamad kui kuivematel aladel. Ees ootavad näitajate omavaheliste koosmõjude analüüsid, kust loodetakse saada veelgi kaalukamaid uusi teadmisi.

Lisaks projektis plaanitule on proovialadelt kogutud mulda, millele istutatud kuuski kasvatatakse kliimakambrites. Eesmärgiks on teada saada, kuidas reageerivad puud temperatuuri tõusule erinevatel metsamuldadel. Taolised erinevate teadusprojektide raames tehtud uuringud täiendavad üksteist ning võimaldavad paremini aru saada puude kohanemismehhanismidest.

Valikraiate mõju metsaökosüsteemi süsinikubilansile ja majanduslikud aspektid

Projektijuht: Veiko Uri Eesti Maaülikoolist
Projekti kestus: 2020–2023
RMK rahastus: 204 000 eurot

Uuringu eesmärk on selgitada valikraiate mõju metsa süsinikubilansile, samuti hinnata valikraiate ökonoomilisi aspekte. Tegemist on esimese põhjalikuma projektiga Eestis, mis uurib püsimeetsandusele ülemineku võimalikust vanades raieküpsetes puistutes. Metsakasvatustel põhjustel valiti katsealadeks peamiselt männikud, kuna mänd on Eestis üks tormikindlamaid puuliike.

Uuring keskendub süsinikuringele, kuna selline lähenemine võimaldab suhteliselt lühikese

Alates teadusnõukogu loomisest 2008. aastal on RMK toetanud

21

rakendusuringut

projektiperioodi jooksul hinnata valikraiate mõju metsaökosüsteemile. Ka on tänapäeval iga metsamajandusliku tegevuse keskkonnamõjude hindamisel keskne teema mõju süsinikuringele ja seeläbi kliimale.

Uuringute läbiviimisel on „tööriistaks“ süsinikubilanss. Suurendamiseks tulemuste usaldusväärsust, kasutatakse projektis süsinikuringe uurimiseks samal ajal ka kõrgtehnoloogilist turbulentsse kovariatsiooni meetodit (EC), mis võimaldab vastava täppisaparatuuriga mõõta metsa sisenevaid ja metsast väljuvaid CO₂ voogusid reaalajas. Kui bilansimeetodi abil saab üsna detailselt selgitada erinevate ökosüsteemi osade rolli süsinikuringes, siis paralleelselt rakendatud EC meetod võimaldab saadud bilansse valideerida.

Esmaste tulemuste põhjal väheneb harvendatud puistutes süsinikusidumise võime ja üldistusena jäävad nad raiejärgselt süsinikuneutraalseks. Samas oli valikraie mõju heterotroofsele mullahingamisele (st aastasele CO₂ emissioonile metsamullast) tagasihoidlik.

Kuna valikraiet nähakse ennekõike alternatiivina lageraiele, siis kavandati uuring süsiniku sidumise- ja produktioonihinnangute osas vahetu võrdlusena valikraie *versus* lageraie. Projekti tähtsaks lisandväärtuseks on rajatud valikraie katsealad, mis loovad eeldused edasisteks uuringuteks tulevikus, samuti on need kasutatavad näidis- ja õppealadena.

Kõdusoometsade kuivendussüsteemide rekonstrueerimise mõju eesvoolude vee- kvaliteedile ja veekaitsemeetmete tõhususe hinnang

Projektijuht: Kuno Kasak Tartu Ülikoolist
Projekti kestus: 2022–2024
RMK rahastus: 180 000 eurot

Eesti metsades on suur soomuldade ja liigniiskete mineraalmuldade osakaal, mistõttu on metsakasvatuseks ja metsade majandamiseks mulla veerežiimi reguleerimine hädavajalik abinõu. Projekti raames uuritakse, kuidas

mõjutavad kuivenduskraavide rekonstrueerimistööd kõdusoometsades veekvaliteeti. Selgitatakse välja, milline veekaitsemeede – settebassein või settebasseini ja puhastusloodu kombinatsioon – on efektiivsem toitaine kinnipidamises ning täidab paremini keskkonnakaitse eesmärgi.

2022. aastal alanud projekti käigus seirati olemasolevate kuivenduskraavide vee kvaliteeti ja valmistuti settebasseinide ja puhastusloodu ehitamiseks.

Jääksoode metsastamise mõju ökosüsteemi süsiniku- ja lämmastikubilansile

Projektijuht: Ülo Mander Tartu Ülikoolist
Projekti kestus: 2023–2025
RMK rahastus: 250 000 eurot

Süsiniku sidumine ökosüsteemides on tõenäoliselt kõige tähtsam vastuabinõu kliima globaalsele soojenemisele. Suurima süsinikusidumisvõimega ökosüsteemid on sood, kusjuures põhja-parasvöötme soodes paikneb üle veerandi maakera mullasüsinikust. Eestis on soostumine looduslik protsess, mistõttu on ka soomuldade osakaal Eesti pinnast lausa 22%. Soode kuivendamisel kuivendatud turvas aga süsinikuühendid lagunevad, süsinik ja toitained muutuvad mullamikroobidele kättesaadavaks ning kantakse ja hingatakse turbast välja. Seetõttu on jääksood CO₂ ja teiste kasvuhoonegaaside allikad. Projekti raames uuritakse jääksoode taastamise võimalusi erinevate veerežiimide ja puuliikidega.

Projekti rahastusotsus tehti 2022. aastal, reaalne töö hakkab peale 2023. aastal. Selle käigus selgitatakse välja jääksoode metsastamise parimad variandid (kas männik, kaasik, sanglepik või hall-lepik) ning ökonoomseimad viisid metsastatud jääksoode majandamiseks, et maksimeerida süsiniku sidumist ja vähendada kasvuhoonegaaside emissiooni.



„Metsa sõber“. Arabella-Delysa Laus, Pärnu Rääma Põhikool, 7. kl

RMK STIPENDIUMID

Endel Laasi nimeline stipendium

- Eesti Maaülikooli doktorantidele
- 4800 eurot aastas
- 2022. aasta stipendiaadid: Kristjan Täll ja Argo Orumaa

Heino Tederi nimeline stipendium

- Eesti Maaülikooli magistrantidele
- 3200 eurot
- 2022. aasta stipendiaadid: Maret Liekis ja Karin Kütt

Toomas Ehrpaise nimeline stipendium

- Luua Metsanduskooli õpilastele
- 1917 eurot
- 2022. aasta stipendiaat: Indrek Leetmaa

Parima metsandusliku magistritöö preemia

- Eesti Maaülikooli magistrantidele
- 700 eurot
- 2022. aasta stipendiaat: Anni Kalle
- Magistritöö teema: hübriidhaavikute alustaimestik endises Aidu põlevkivikarjääris

KOOSTÖÖPROJEKTID

RMK lööb kaasa tegevustes, mis aitavad inimesel loodust paremini mõista ja seal liikuda, vääridavad puitu kui kohalikku ehitusmaterjali ning hoiavad au sees metsameeste traditsioone ja eestlaste pärandit. Allpool mõned näited.

Puit kui väärt ehitusmaterjal

MTÜ Eesti Puitmajaliit korraldas Rocca al Mare vabaõhumuuseumis XII käsitöö palkmajaehitajate kutsevõistlused, RMK panustas puitmaterjaliga. Puiduga toetas RMK ka SA Valga Isamaalise Kasvatuse Püsiekspositsiooni, mis taastas Sooru kõrgendikul pärandkultuuri objektiks oleva II maailmasõja aegse kaitseliini Walk.

Raiesportlaste mõõduvõtt

MTÜ Eesti Metsaseltsi egiidi all ja RMK kaasabil toimusid kutseoskusi demonstreerivad raiespordi võistlused. Sarja avas Tartu Maamessil kevadkarikas aprillis, seejärel tulid juunis TOP 10 Rakvere linnapäevadel ja 52. metsanduse kutsevõistlused Järveljal ning augusti lõpus Eesti raiemeistrivõistlused Jõhvis.

Laulvad metsamehed

RMK toel jätkas ühislaulmist metsameeste

koor Forestalia, kes tähistas oma 50. tegutsemisaastat.

Lotte istutab

RMK toel sai iga huviline Lottemaalt kaasa ümbriku puuseemnetega ning juhise, kuidas ja kuhu neid külvata.

Terves kehas terve vaim

Kevadest sügiseni toimus 300 RMK Eestimaa orienteerumispäevakut, kus üle 6000 harrastaja tegi 47 905 starti.

Vereta Jaht

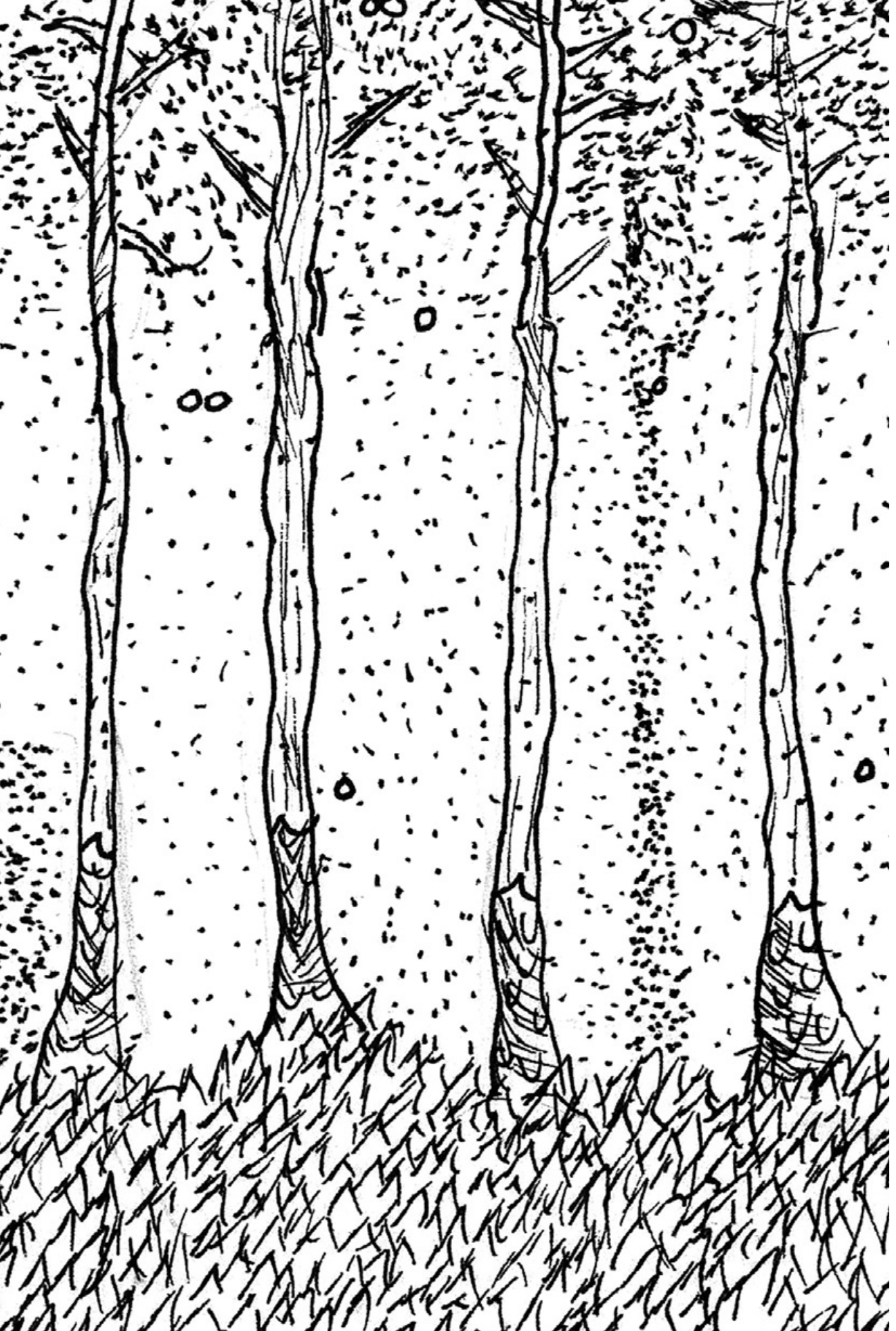
Kevadel pidasid 37 fotograafi loodusfoto-võistlust Vereta Jaht. Sedapuhku jäädvustati Alutaguse rahvuspargile omaseid liike ning „saakloomaks“ oli karu. Parimaks tunnistati Olavi Hiimäe, kes püüdis pildile talle ohtlikult lähedale jõudnud urahtava mesikäpa. Ilmus ka Vereta Jahi 25. tegutsemisaastat kokku võttev raamat.

Rally Estonia

Autoralli maailmameistrivõistluste etapp Rally Estonia toimus käänulistel Lõuna-Eesti teedel, selle turvalisusele aitas rajaäärte puhastamisega kaasa RMK.

„Inimese ja hundi kompromiss“. Karoline Akk, Jüri Gümnaasium, 6. kl





„Taara mets“. Erik Veinberg, Järvakandi Kunstikool, 7. kl



Varade väärtus

3 mld €

MAJANDUSKOKKUVÕTE

Ärikasum

152,6 mln €



BILANSS

(tuhandetes eurodes)

VARAD	31.12.2022	31.12.2021
Käibevarad		
Raha	145 963	114 446
Nõuded ja ettemaksud	28 060	18 632
Varud	34 736	23 662
Bioloogilised varad	59 182	39 342
Kokku käibevarad	267 941	196 082

Põhivarad		
Kinnisvarainvesteeringud	659	892
Materiaalsed põhivarad	596 725	582 504
Immateriaalsed põhivarad	1 838	1 640
Bioloogilised varad	2 141 584	914 176
Kokku põhivarad	2 740 806	1 499 212
KOKKU VARAD	3 008 747	1 695 294

KOHUSTISED JA NETOVARA

Kohustised		
Lühiajalised kohustised		
Võlad ja ettemaksud	21 205	20 182
Lühiajalised eraldised	3 295	3 027
Kokku lühiajalised kohustised	24 500	23 209

Pikaajalised kohustised		
Pikaajalised eraldised	442	615
Kokku pikaajalised kohustised	442	615
KOKKU KOHUSTISED	24 942	23 824

Netovara		
Riigikapital	1 159 071	1 169 680
Eelmiste perioodide jaotamata kasum	428 099	241 251
Aruandeaasta kasum koos kasumiga bioloogiliste varade ümberhindlusest	1 396 635	260 539
KOKKU NETOVARA	2 983 805	1 671 470
KOKKU KOHUSTISED JA NETOVARA	3 008 747	1 695 294



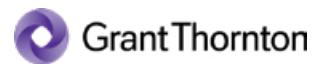
„Kuhu kadus jänes?“. Emma Portia Tinnuri, Veltsi Lasteaed-Algkool, 2. kl

KASUMIARUANNE

(tuhandetes eurodes)

	2022	2021
Müügitulu	302 286	221 329
Muud äritulud	8 022	3 554
Kasum (kahjum) bioloogilistelt varadelt	-258	247
Valmis- ja lõpetamata toodangu varude jääkide muutus	11 124	4 381
Kapitaliseeritud väljaminekud oma tarbeks põhivarade valmistamisel	0	33
Kaubad, toore, materjal ja teenused	-115 747	-98 067
Mitmesugused tegevuskulud	-12 014	-9 987
Tööjõukulud	-29 110	-27 098
Põhivarade kulum ja väärtuse langus	-11 557	-11 295
Muud ärikulud	-116	1 376
Ärikasum	152 630	84 473
Muud finantstulud ja -kulud	44	-23
Kasum enne tulumaksustamist	152 674	84 450
Tulumaks	-14 322	-5 444
Aruandeaasta kasum	138 352	79 006
Bioloogiliste varade ümberhindlus	1 258 283	181 533
Aruandeaasta lõplik kasum koos kasumiga bioloogiliste varade ümberhindlusest	1 396 635	260 539

AUDIITORI KINNITUS



Grant Thornton Baltic OÜ

Pärnu mnt 22
10141 Tallinn, Eesti

T +372 626 0500
E info@ee.gt.com

Reg-nr 10384467
KMKR nr EE100086678

SÕLTUMATU VANDEAUDIITORI ARUANNE

Riigimetsa Majandamise Keskus nõukogule

Kaasnev kokkuvõtlik finantsaruanne, mis sisaldab bilanssi seisuga 31. detsember 2022 ja kasumiaruannet eeltoodud kuupäeval lõppenud aasta kohta, mis on toodud lehekülgedel 54-55, on tuletatud Riigimetsa Majandamise Keskuse auditeeritud raamatupidamise aastaaruandest 31. detsembril 2022 lõppenud aasta kohta. Me avaldasime modifitseerimata sõltumatu vandeaudiitori aruande selle raamatupidamise aastaaruande kohta 28. veebruaril 2023. Kokkuvõtlik finantsaruanne ja auditeeritud finantsaruanded ei peegelda selliste sündmuste mõju, mis esinesid auditeeritud finantsaruandeid käsitleva audiitori aruande kuupäeva järgselt, mis võivad nõuda korrigeerimist ja avalikustamist auditeeritud finantsaruannetes.

Kokkuvõtlik finantsaruanne ei sisalda kogu avalikustatavat informatsiooni, mis on nõutav Eesti Finantsaruandluse standardiga, mida rakendatakse Riigimetsa Majandamise Keskuse auditeeritud finantsaruannete koostamisel.

Kokkuvõtliku finantsaruande lugemine ei asenda seefõttu Riigimetsa Majandamise Keskuse auditeeritud raamatupidamise aastaaruande lugemist.

Juhatus kohustused seoses kokkuvõtliku finantsaruandega

Juhatus vastutab auditeeritud raamatupidamise aastaaruandest tuletatud kokkuvõtliku finantsaruande koostamise eest kooskõlas Eesti Finantsaruandluse standardis kehtestatud arvestus- ja hindamispõhimõtetega.

Vandeaudiitori kohustus

Meie kohustus on avaldada arvamus kokkuvõtliku finantsaruande kohta meie protseduuride põhjal, mis viidi läbi kooskõlas rahvusvahelise auditeerimise standardiga (ISA) 810 „Kokkuvõtlike finantsaruannete kohta aruandmise töövõtud“.

Auditorteenused • Riskijuhtimisteenused • Raamatupidamisteenused • Maksunõustamine
Õigusnõustamine • Finantsnõustamine • Arinõustamine • Andmekaitse ja infoturve • Digiteenused www.grantthornton.ee



Arvamus

Meie arvates on kokkuvõtlik finantsaruanne, mis on tuletatud Riigimetsa Majandamise Keskuse 31. detsembril 2022 lõppenud auditeeritud raamatupidamise aastaaruandest, järjepidev kõigis olulistest osades selle raamatupidamise aastaaruandega kooskõlas Eesti Finantsaruandluse standardis kehtestatud arvestus- ja hindamispõhimõtetega.

Mart Nõmper

Vandeaudiitor nr 499

Grant Thornton Baltic OÜ
Tegevusluba nr 3
Pärnu mnt 22, 101451 Tallinn
28. veebruar 2023

Auditorteenused • Riskijuhtimisteenused • Raamatupidamisteenused • Maksunõustamine
Õigusnõustamine • Finantsnõustamine • Arinõustamine • Andmekaitse ja infoturve • Digiteenused

2

RMK

Mõisa/3, Sagadi küla, Haljala vald
45403 Lääne-Virumaa, Eesti
telefon +372 676 7500
www.rmk.ee

Tekstid

RMK, Katre Ratassepp

Kujundus ja küljendus

Newton

Kasutatud illustratsioonid

Eesti koolilaste metsapostkaart 2022 konkursi tööd,
konkursi teemaks oli „Meil on sõbrad metsas“
Esi- ja tagakaas: „Lootus“. Ann Karjam, Kihnu Kool, 7. kl

Paber

kaaned Munken Lynx 300 g
sisu Munken Lynx 120 g

Tootja

Print House

