

**Pärnumaa Häädemeeste vald**

# **Rändrahn** ümbruse riigimetsa majandamise plaani 2024 - 2033

**projekt**



**Koostaja :Heiki Ärm**  
**22.september 2023**

# Sisukord

[I Ülevaade Rändrahnu lähiümbruse riigimetsast](#) 4

[II Üldised põhimõtted riigimetsade majandamisel](#) 8

[III Metsade majandamise plaan Rändrahnu ümbruse riigimetsades aastatel 2024–2033](#) 9

[IV Mõisted](#) 13

## **Hea lugeja!**

Mets on Eesti rikkus. Meile kõigile on oluline, et meie metsad oleks elujõulised, erinevas vanuses, mitmekesised ja terved. Selline seisund saavutatakse metsa kasvatades, kasutades, uuendades ja kaitstes. Nõnda tagame, et igal järgmisel põlvkonnal on samaväärselt meiega noort metsa, keskealist metsa ja raieküpset metsa ning võimalus kasutada nende metsadega kaasnevaid hüvesid. Erinevas vanuses mets on vajalik ka ökoloogilise mitmekesisuse tagamiseks, sest eri liigid vajavad erinevaid tingimusi ja elupaiku.

Enamik Eesti metsadest on poollooduslikud, inimene on need kunagi istutanud ning loodus teisi puuliike lisanud. Elujõulise metsa saamiseks järgnevad istutamisele metsa hooldamise tööd. Kui mets saab raieküpseks, siis puud raiutakse ja asemele kasvatatakse uus mets.

Metsa kasvatamise võtted on erinevad ja need olenevad kohapealsetest looduslikest tingimustest. Metsast puude ühekaupa ja aegamööda raiumist pärsib Eestis enamasti metsade liigiline koosseis ja metsamuldade viljakus. Uue metsa kasvatamine vana metsa varjus on võimalik vaid väheviljakates männikutes, mida on Eestis vaid 6% metsamaast.

Mujal ei jätku selliselt raiudes noortele puudele kasvamiseks piisavalt valgust ja toitaineid. Looduslikult asustavad hõredamaks raiutud ala aga kiirekasvulised põõsad ja lehtpuud, mille varjus kuused ja männid ei saa kasvada.

RMK-l tuleb metsa majandamisel leida tasakaal kahe vastandliku huvi vahel. Ühelt poolt on vaja uuendada ja hooldada metsa, toota puitu ning teenida riigile tema varalt järjepidevalt tulu. Teisalt tuleb arvestada kohalike elanike huviga säilitada nende senine elukeskkond võimalikult puutumatusena.

# I Ülevaade Rändrahnu lähiümbruse riigimetsast

Oleme kohaliku omavalitsusega hinnanud, et Rändrahnu mets on kõrgendatud avaliku huviga (KAH) mets. Rändrahnu kõrgendatud avaliku huviga ala pindala on 10,6 ha (tabel 1, kaart 1).

2,4% on metsad, mille RMK on oma otsusega arvanud majandamisest välja, sest tegemist on Arumetsa väikese rändrahnu kaitsevööndiga. Seal metsamajanduslikke töid ei tehta, välja arvatud juhul, kui metsa sanitaarne seisund seda nõuab.

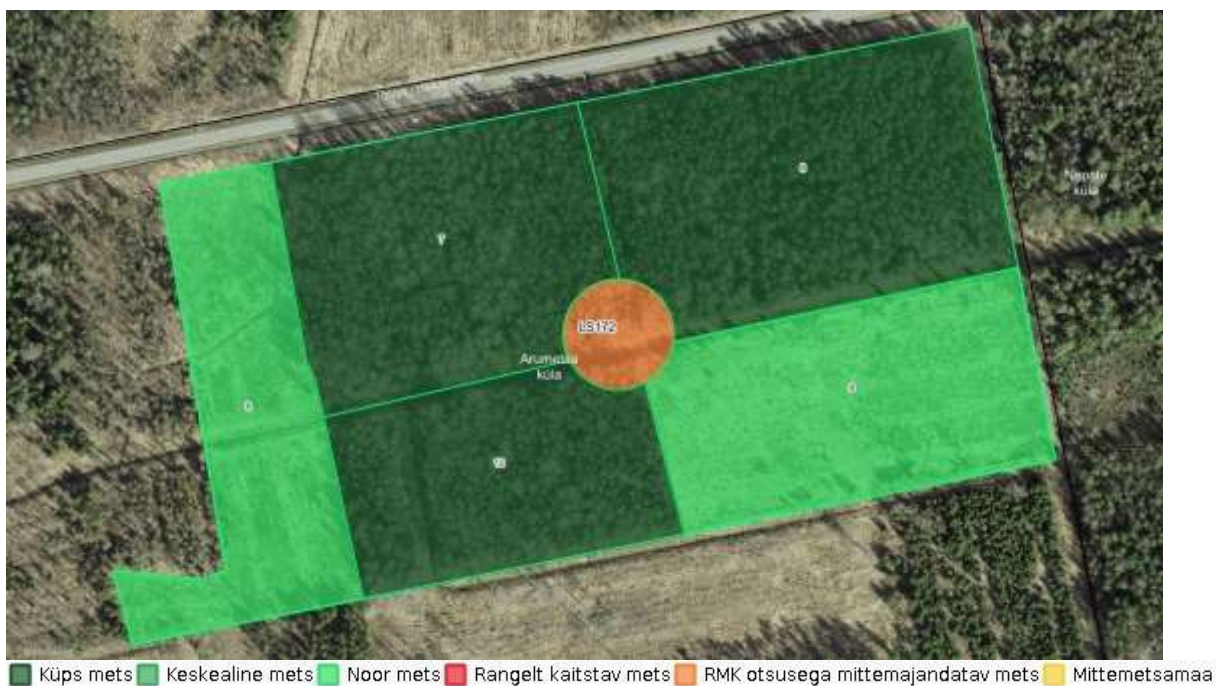
97,6% on majandatavad metsad, kus metsa kasvatamine ja uuendamine toimub seadustega seatud piirangute ja metsade säästva kasutuse põhimõtete alusel.

**Tabel 1.** Riigimetsamaa jagunemine hektarites (ha) majandamiskategooriate järgi Rändrahnu ümbruses

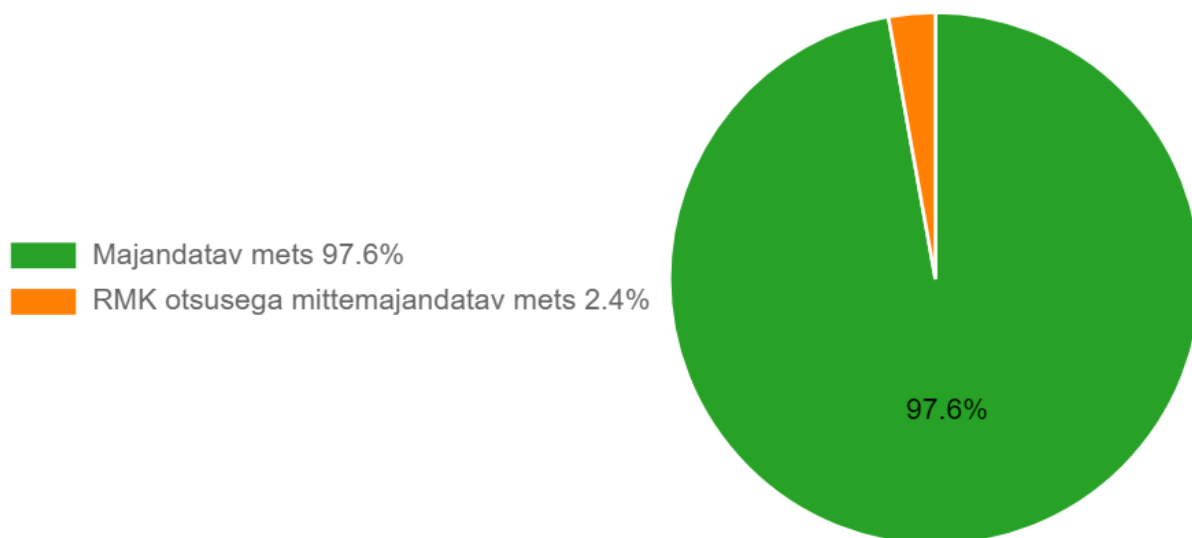
Rangelt kaitstav mets	-
RMK otsusega mitte majandatav mets	0,3
Mittemetsamaa	-
<b>Kokku</b>	<b>0,3</b>
Majandatav mets	10,3
<b>Kõik kokku</b>	<b>10,6</b>

Plaaniga hõlmatud metsade pindala on kokku 10,6 ha. Nendest metsadest enamiku moodustavad kaasikud, järgnevad kuusikud.

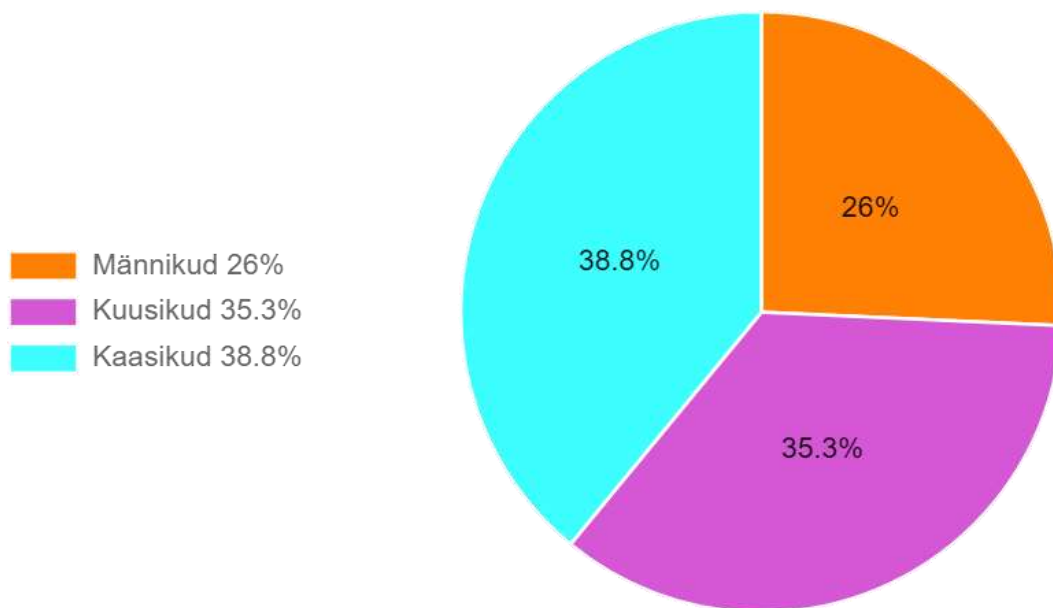
Ülejäänud puuliigid (sh mänd) on esindatud segametsa koosseisus (joonis 2).



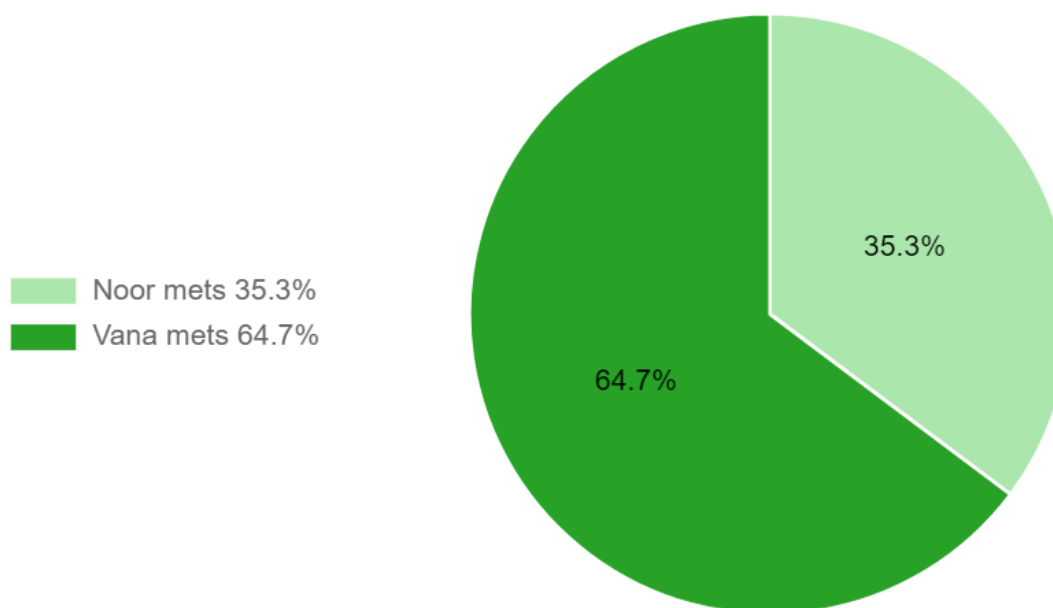
**Kaart 1.** Ala metsade jagunemine vanuste ja majandamise kategooriate kaupa.



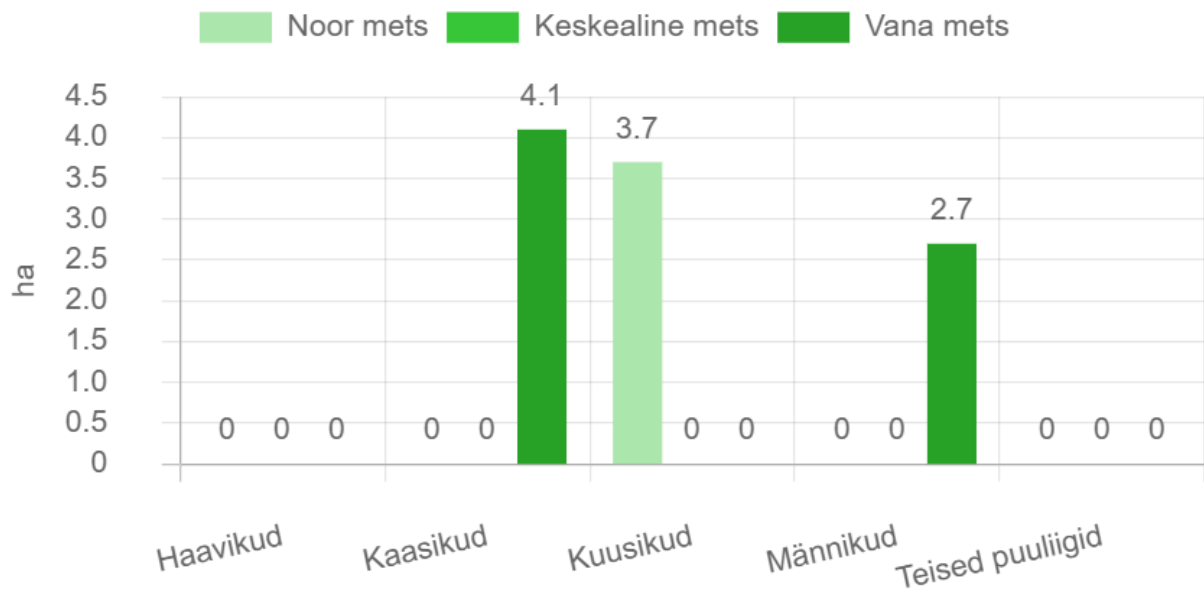
**Joonis 1.** Ala metsade jagunemine majandamise kategooriatesse.



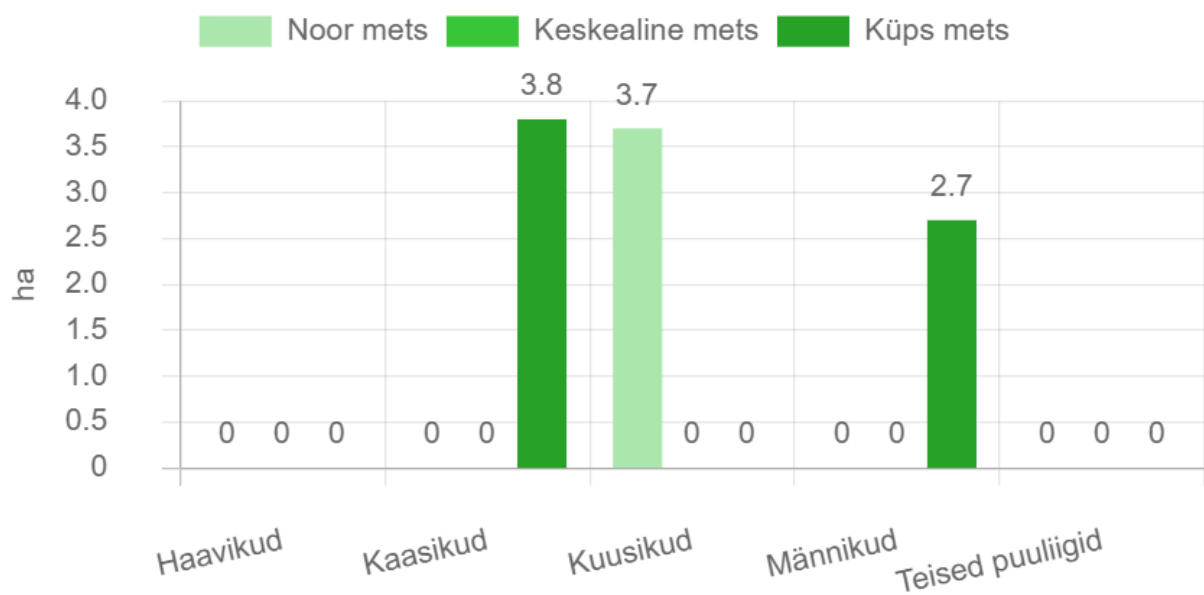
**Joonis 2.** Ala kõigi metsade jagunemine puuliikide kaupa (%).



**Joonis 3.** Ala kõigi metsade vanuseline jaotus protsentides.



**Joonis 4.** Ala kõigi metsade vanuseline jaotus hektarites puuliikide kaupa.



**Joonis 5.** Ala majandatavate metsade vanuseline jaotus hektarites puuliikide kaupa.

## II Üldised põhimõtted riigimetsade majandamisel

Metsi majandatakse viisil, et oleks tagatud metsade uuenemine ja mitmekülgne kasutus ka tulevikus. Tuleviku metsahoiu mõttes planeerime metsade uuendamist eesmärgiga tagada puistute ühtlasem jagunemine erinevatesse vanusegruppidesse.

Põhimõtted, millest lähtume:

- Uue metsa paneme lankidele kasvama hiljemalt kahe aasta jooksul pärast raiet.
- Esmajärjekorras raiume metsad, mis vajavad enim uuendamist või mille tervislik seisund on halb.
- Raied planeerime selliselt, et raiumist tuleks ette võtta võimalikult harva.
- Raielangid püüame võimaluste piires sobitada maastikku. Raiete puhul püüame vältida väljakujunenud metsamassiivide tükeldamist ning suurte avatud vaadete tekkimist.
- Lageraie lankidega ei ületa me üldjuhul väljakujunenud metsaradasid ja -teid.
- Lageraie puhul jälgime selle kõrvale jääva ala olukorda. Uuel langil ei alusta me lageraiega enne, kui kõrvaloleval langil kasvab ca 1 meetri kõrgune noor mets.
- Teede ja radade ääres jätame lageraie langile tavapärasest rohkem säilikipuid (20–70 tk/ha) või säilikpuude suuremaid gruppe.
- Noortes ja keskealistes metsades teeme hooldusraiet vastavalt metsade vajadustele.
- Eriolukordade – tormi- ja muude oluliste metsakahjustuste – tõttu tekkivatest töödest teavitab RMK kogukonda eraldi ning need võivad tuua kavandatud töödesse muudatusi.



### III Metsade majandamise plaan Rändrahnu ümbruse riigimetsades aastatel 2024–2033

Võttes arvesse seadusandluses toodud piiranguid ja ala majandatava metsa vanuselist ja puuliigilist koosseisu ning kasvutingimusi, on Rändrahnu ümbruses plaanitud kasvavate riigimetsade uuendamiseks teha lähema 10 aasta jooksul erinevaid uuendusraieid kokku 2,2 ha (tabel 2), mis moodustab 21,4% praegu raieküpsete metsade pindalast. Veerraieit kavandame 0,9 hektaril, kuna riigimaantee äärde, elektriliini alla, pole võimalik metsamaterjali ladustada.

Metsa tervislikust seisundist tingitult võib tekkida vajadus teha sanitarraieid. Sellise raieid mahuga on võimalik liikuda Rändrahnu alal raieküpsete, keskealiste ja noorte metsade osakaalu võrdsustamise suunas (joonis 7).

Kõigil uuendusraieidtega raiutud aladel tehakse töid, mis tagavad uute puude kasvamamineku sel raiutud eraldisel. Rändrahnu ümbruse raielankidele istutame sobivaimad puuliigid, kujundame neist hiljem, noorendikueas, segapuistud (tabel 3).

**Tabel 2.** Raieid pindala hektarites (ha) Rändrahnu riigimetsades 2024-2033

Aasta	Lageraie	Veerraie
2024	2,20	0,90
<b>Kokku</b>	<b>2,20</b>	<b>0,90</b>

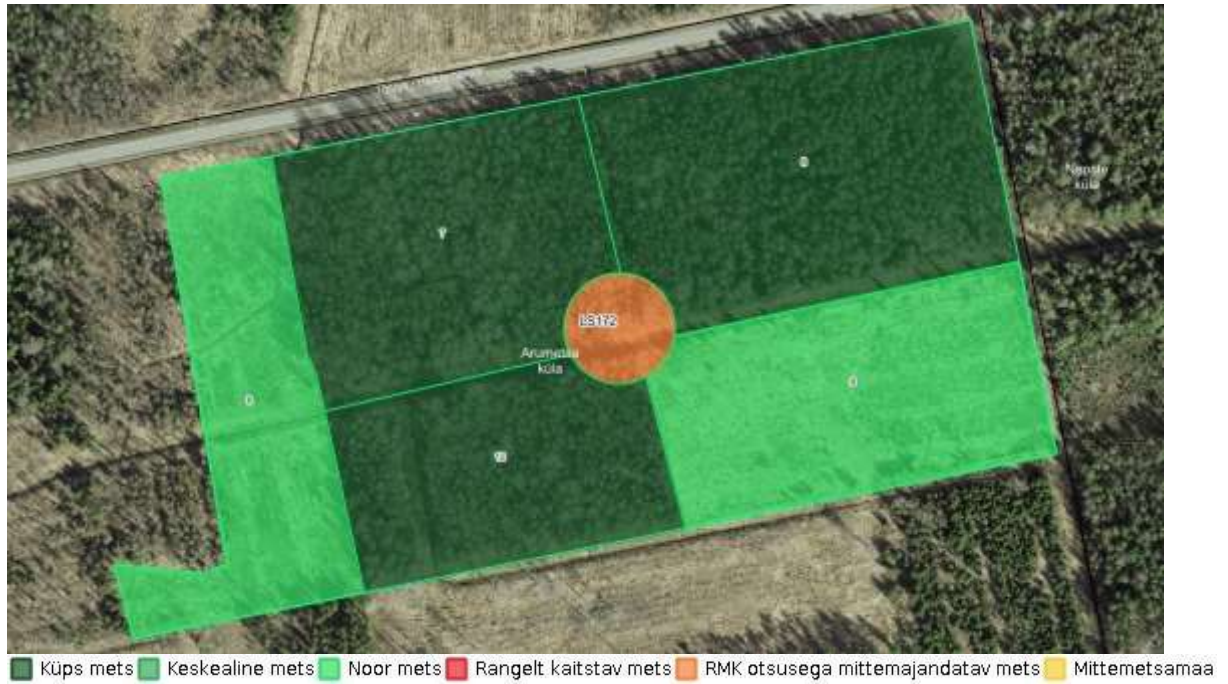
Noores metsas teeme tuleviku terve metsa kasvatamiseks erinevaid hooldustöid (tõrjume ulukeid, vabastame noori puid heina alt, vajadusel istutame puid juurde, raiume välja puid ja põõsaid, mis takistavad tulevikupuude kasvu). Noore metsa hooldust on vaja pidevalt planeerida ja teha, hooldusvajadus sõltub konkreetsetest oludest (näiteks kasvukoht, puuliigid, ilmastik). Jooksva kalendriaastal planeeritud noore metsa hooldustööde kohta alal saab ülevaate avalikust RMK metsatööde kaardirakendusest <https://xgis.maaamet.ee/xgis2/page/app/rmk>

Plaani koostamisel oleme arvestanud 28.08.2023 toimunud arutelul tehtud ettepanekutega tähistada kaardil rändrahnu piiranguvöönd arusaadavalt, samuti jätta teeraja äärde rohkem puid.

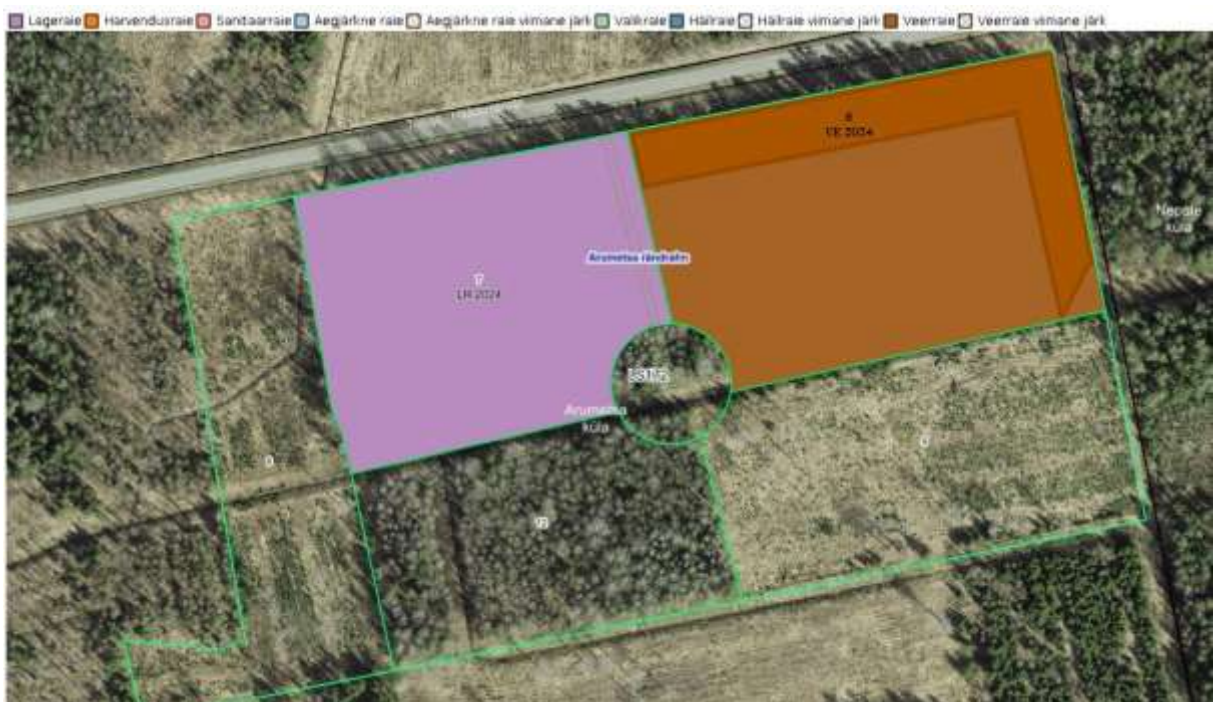
Metsatööde plaani koostades oleme raieid planeerinud selliselt, et raiest välja jäävad metsaeraldised sh. rändrahnu kaitsevöönd, oleks kaitstud tuuleheite eest. Veerraieid valik

võimaldab metsamaterjali ladustamise mahasõidule Häädemeeste-Tõitoja riigimaanteelt ja selle servas kulgev keskpinge elektriliin saab raiejärgselt parema toimimiskindluse.

Raied plaanime teha ühes etapis – aastal 2024 (tabel 2, kaart 2, tabel 3).



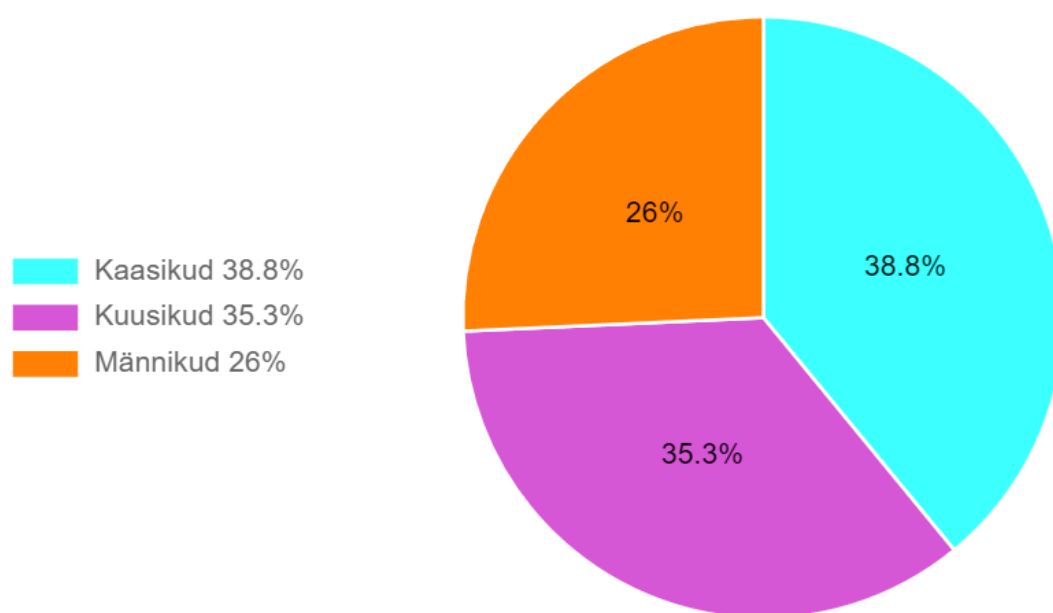
**Kaart 1.** Ala metsade jagunemine vanuste ja majandamise kategooriate kaupa.



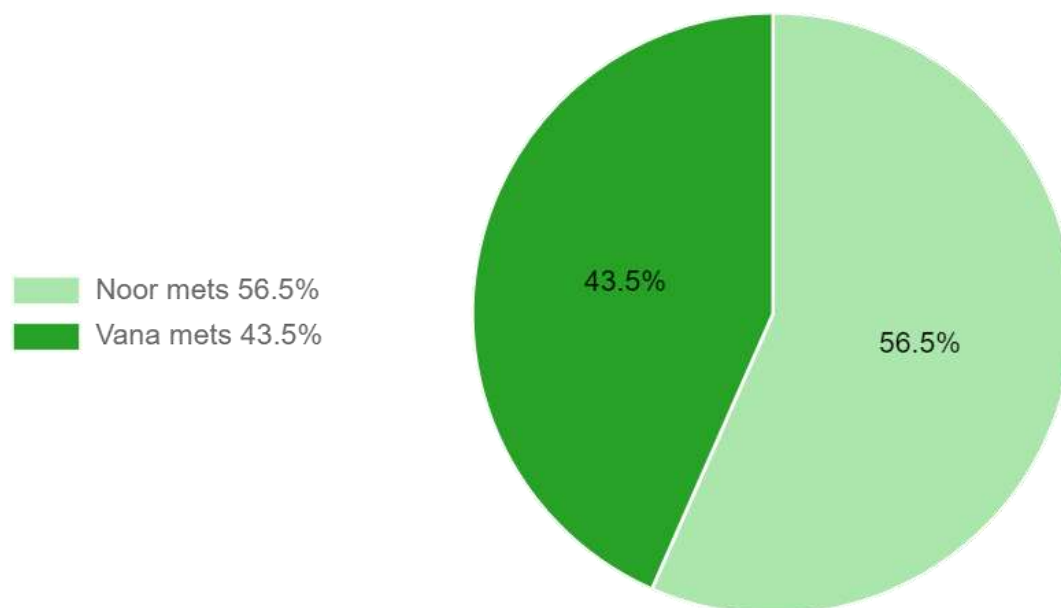
**Kaart 2.** Alal planeeritud raied plaani kehtivuse perioodil.

**Tabel 3.** Raiete nimekiri koos uuendatava puuliigiga Rändrahnu ümbruse riigimetsades

Kvartal	Eraldis	Puistu	Raieliik	Raieaasta	Uuendatav puuliik	Pindala, ha
LS172	7	Kaasikud	Lageraie	2024	Kask	2,2
LS172	8	Männikud	Veerraie	2024	Mänd	0,9



**Joonis 6.** Ala kõigi metsade jagunemine puuliikide kaupa (%) aastal 2033.



**Joonis 7.** Ala kõigi metsade vanuseline jaotus aastal 2033 (%).

## IV Mõisted

**Uuendusraiet** tehakse puidu saamiseks ja uue metsa kasvatamiseks. RMK soovib säilitada meie metsade liigirikkust ja kasvatada erineva puuliigi puustuid seal, kus nad kasvavad kõige paremini.

Uuendusraie liigid on lageraie ja turberaie

- **Lageraie (LR)** korral raiutakse langilt kõik puud, välja arvatud säilik- ja muud erinevatel põhjustel kasvama jäetavad puud, mis toetavad elurikkust ja ka looduslikku uuenemist kohapealse seemnega.
- **Turberaie** korral raiutakse mets hajali paiknevate üksikpuude, häilude või ribana pikema aja jooksul. Turberaie liigid on aegjärgne raie (**AR**), häilraie (**HL**) ja veerraie (**VE**). Veerraie korral raiutakse uuendamisele kuulavas metsas puud langi servast lageraie korras korduvate raiejärkudena mitte rohkem kui puistu kõrguse laiuselt

**Valikraiet (VR)** tehakse erandjuhtudel, kui seda toetavad looduslikud tingimused ja uusi puid on võimalik raiejärgselt välja kasvatada. Puid raiutakse üksikute puude ja väikeste häiludena.

**Hooldusraiet** kasutatakse elujõulise metsa kasvatamiseks.

Hooldusraie liigid on valgustusraie (**VA**), harvendusraie (**HR**) ja sanitaarraie (**SR**).

- Nooremates metsades tehakse alale kasvama pandud puude hooldamist ja **valgustusraiet**, mille käigus tehakse neile puudele kasvuruumi .
- Vanemates metsades tehakse **harvendusraiet**, mille käigus tõstetakse metsa väärtust tiheduse reguleerimise teel. Harvendusraiega raiutakse enamusepuuliigi kasvu segavad puud.
- Metsa halvenenud tervisliku seisundi parandamiseks tehakse **sanitaarraiet**.