

Riidaja külaga piirneva riigimetsa majandamise kava aastateks 2020-2030

Koostaja: Risto Sepp

6. oktoober 2020

Sisukord

[I Ülevaade Riidaja küla metsa majandamise kavaga hõlmatud riigimetsadest](#)

[II Üldised põhimõtted riigimetsade majandamisel](#)

[III Metsade majandamise kava Riidaja küla riigimetsades aastatel 2020–2030](#)

[IV Mõisted](#)

Hea lugeja!

Mets on Eesti rikkus. Meile kõigile on oluline, et meie metsad oleksid elujõulised, erinevas vanuses, mitmekesised ja terved. Selline seisund saavutatakse metsa kasvatades, kasutades, uuendades ja kaitstes. Nõnda tagame, et igal järgmisel põlvkonnal on samaväärselt meiega noort metsa, keskealist metsa ja raieküpset metsa ning võimalus kasutada nende metsadega kaasnevaid hüvesid. Erinevas vanuses mets on vajalik ka ökoloogilise mitmekesisuse tagamiseks, sest eri liigid vajavad erinevaid tingimusi ja elupaiku.

Enamus Eesti metsadest on poollooduslikud ehk inimene on need kunagi istutanud ning loodus teisi puuliike omalt poolt lisanud. Elujõulise metsa saamiseks järgnevad istutamisele metsakasvatustööd. Kui mets saab raieküpseks, siis puit raiutakse ja asemele kasvatatakse uus mets.

Metsa kasvatamise võtted on erinevad ja need olenevad kohapealsetest looduslikest tingimustest. Eesti tingimustes on kõige tulemuslikum uuendada metsa lageraiega, millega luuakse taimede kasvuks soodsad valgustingimused. Looduslikult on lageraiele sarnaseid tingimusi varem loonud põlengud ja tormid, mida täna aga esineb harvem ja väiksemal pindalal kui sada aastat tagasi.

Püsimetsamajandust pärsib Eestis enamasti metsade liigiline koosseis ja metsamuldade viljakus. Uue metsa kasvatamine vana metsa varjus on võimalik vaid väheviljakates männikutes, mida on Eestis vaid 6% metsamaast.

Metsa raiudes saame taastuvat ja keskkonnasõbralikku materjali, mida kasutame energia saamiseks, ehituses, mööblitööstuses, paberi tootmiseks ja paljuks muuks. Lisaks luuakse riigimetsas looduses liikumise võimalusi, kaitstakse loodusväärtusi ja kultuuriobjekte ning toetatakse teadusuuringuid.

Selleks, et säilitada Riidaja külaga piirnevate metsade püsimine ja mitmekülgne kasutus ka tulevikus, oleme kokku pannud Riidaja küla ümbruses kasvava riigimetsa majandamise kava aastateks 2020–2030.

I Ülevaade Riidaja küla metsa majandamise kavaga hõlmatud riigimetsadest

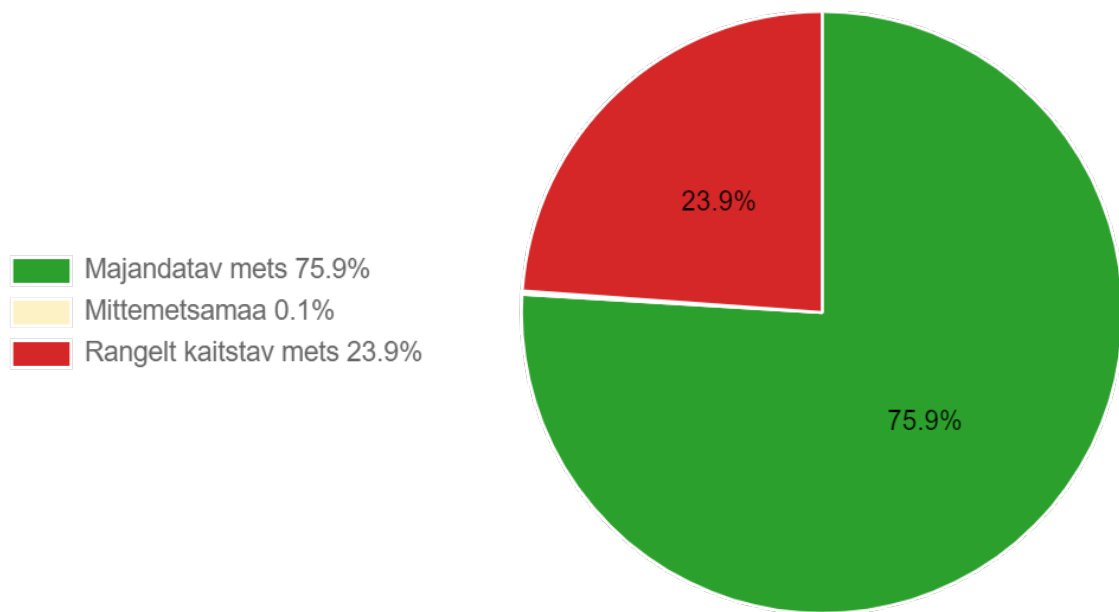
Riidaja küla ümbruses asub RMK hallatavat metsamaad 54,5 ha (tabel 1). Sellest 13 ha asub Riidaja Looduskaitseaka looduskaitse rangeimas vööndis, kus mitte mingit metsa majandamist ei toimu. Sinna me metsamajandustöid ei planeeri. Ala paikneb osaliselt Riidaja mõisa kabeli kultuurimälestise kaitsevööndis.

Majandatavat metsa on 41,4 ha, kus metsa kasvatamine ja uuendamine toimub arvestades seadustest ja säästva metsamajandamise sertifikaatidest tulenevate piirangutega.

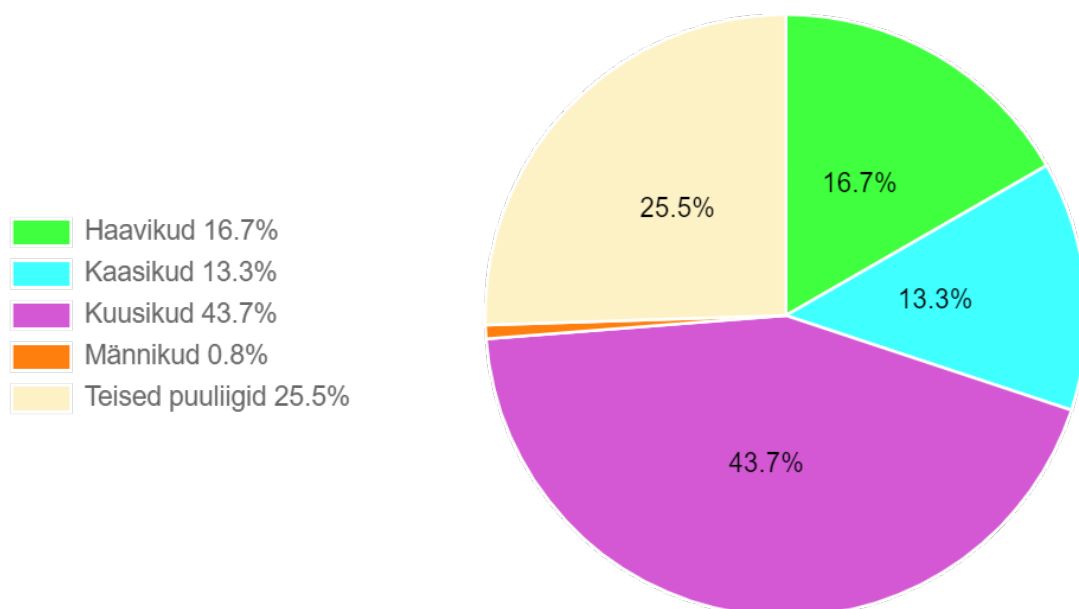
Tabel 1. Riigimetsamaa jagunemine hektarites (ha) majandamiskategooriate järgi Riidaja külaga piirnevates metsades.

Rangelt kaitstav mets	13
Mittemetsamaa	0.1
Kokku	13.1
Majandatav mets	41.4
Kokku	41.4
Kõik kokku	54.5

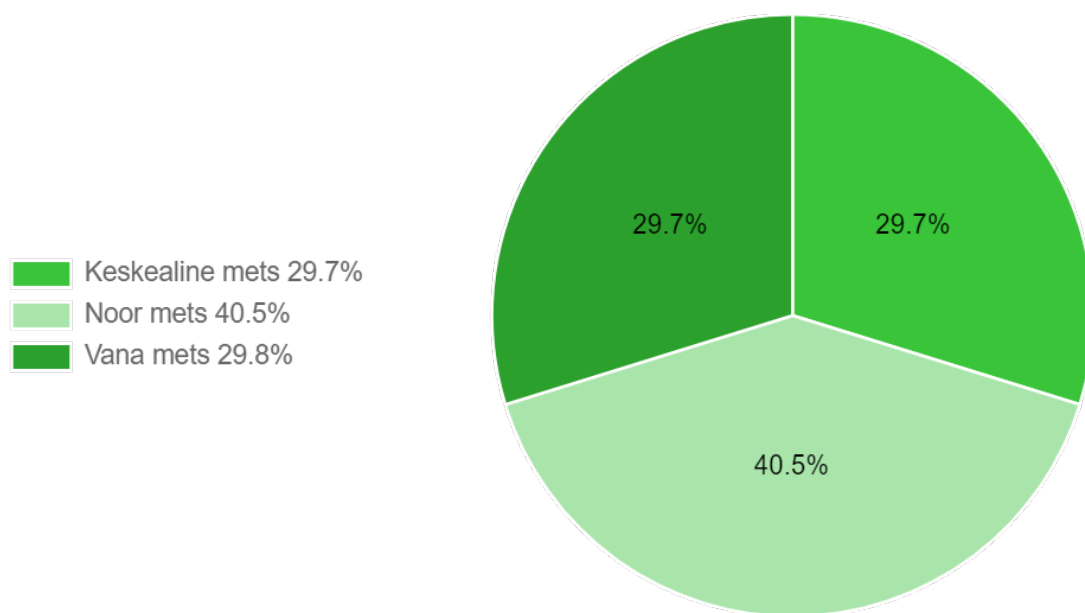
Kavaga hõlmatud metsade pindala on kokku 54,5 ha. Nendest metsadest enamuse moodustavad kuusikud, järgnevad haavikud ja kaasikud. Ülejäänud puuliigid (mänd ja teised puuliigid) on esindatud vähesel määral (joonis 2).



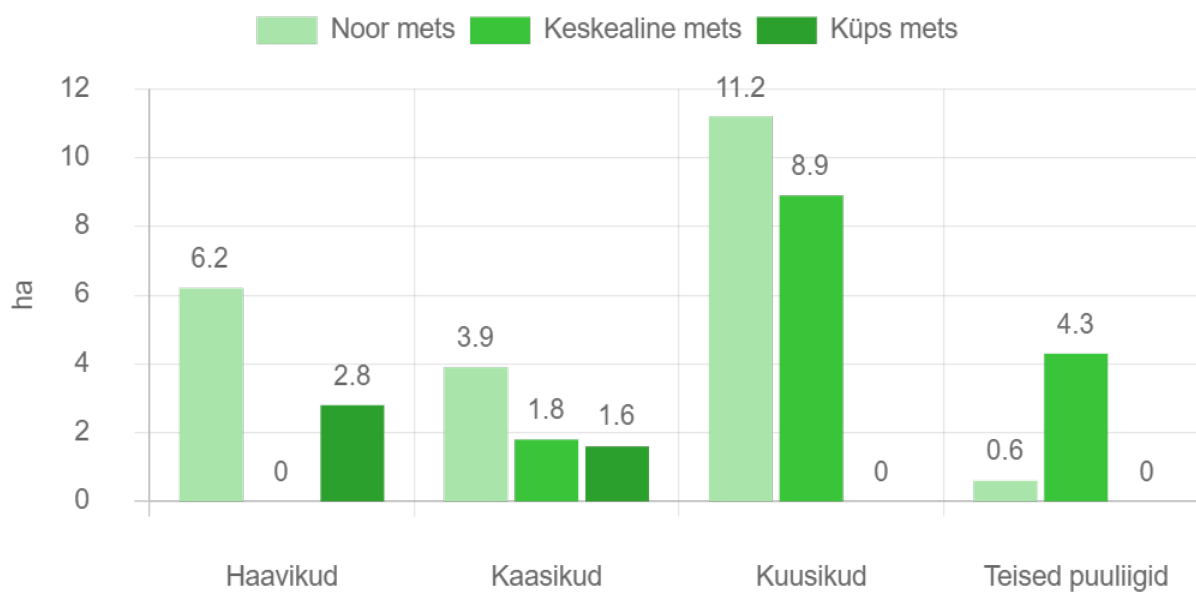
Joonis 1. Majandamise kategooria.



Joonis 2. Jaotus puuliikide kaupa protsentides (%).



Joonis 3. Vanuseline jaotus protsentides (%).



Joonis 4. Majandatavate metsade vanuseline jaotus hektarites (ha) puuliikide kaupa.

II Üldised põhimõtted riigimetsade majandamisel

Metsi majandatakse viisil, et oleks tagatud metsade uuenemine ja mitmekülgne kasutus ka tulevikus. Tuleviku metsahoiu mõttes planeerime metsade uuendamist sihiga tagada puistute ühtlasem jagunemine vanusegruppidesse.

Metsade majandamist tutvustatakse kogukonnale täiendavalt infokoosolekutel, mis toimuvad hiljemalt raietele eelneva aasta 1. detsembriks.

- Uus mets pannakse lankidel kasvama hiljemalt kahe aasta jooksul pärast raiet.
- Kõige enne raiutakse metsad, mis on vanemad või mille tervislik seisund on halb.
- Raied planeeritakse selliselt, et raiutaks võimalikult harva.
- Raielangid püütakse sobitada maastikku. Raiete puhul püütakse mitte tükeldada väljakujunenud metsamassiive ning välditakse suurte avatud vaadete tekkimist.
- Lageraie lankidega ei ületata väljakujunenud metsaradasid ja teid.
- Lageraie puhul jälgitakse selle kõrvale jääva ala olukorda. Uuel langil ei alustata lageraiega enne, kui kõrvaloleval langil kasvab ca 1 meetri kõrgune noor mets.
- Teede ja radade ääres jäetakse lageraie langile tavapärasest rohkem säilikpuid (20–70 tk/ha) või säilikpuude suuremaid gruppe.
- Noortes ja keskealistes metsades tehakse hooldusraiet vastavalt metsade vajadustele.
- Eriolukordade – tormi- ja muude oluliste metsakahjustuste – tõttu tekkivatest töödest teavitab RMK kogukonda eraldi ning need võivad tuua kavandatud töödesse muudatusi.

III Metsade majandamise kava Riidaja küla riigimetsades aastatel 2020–2030

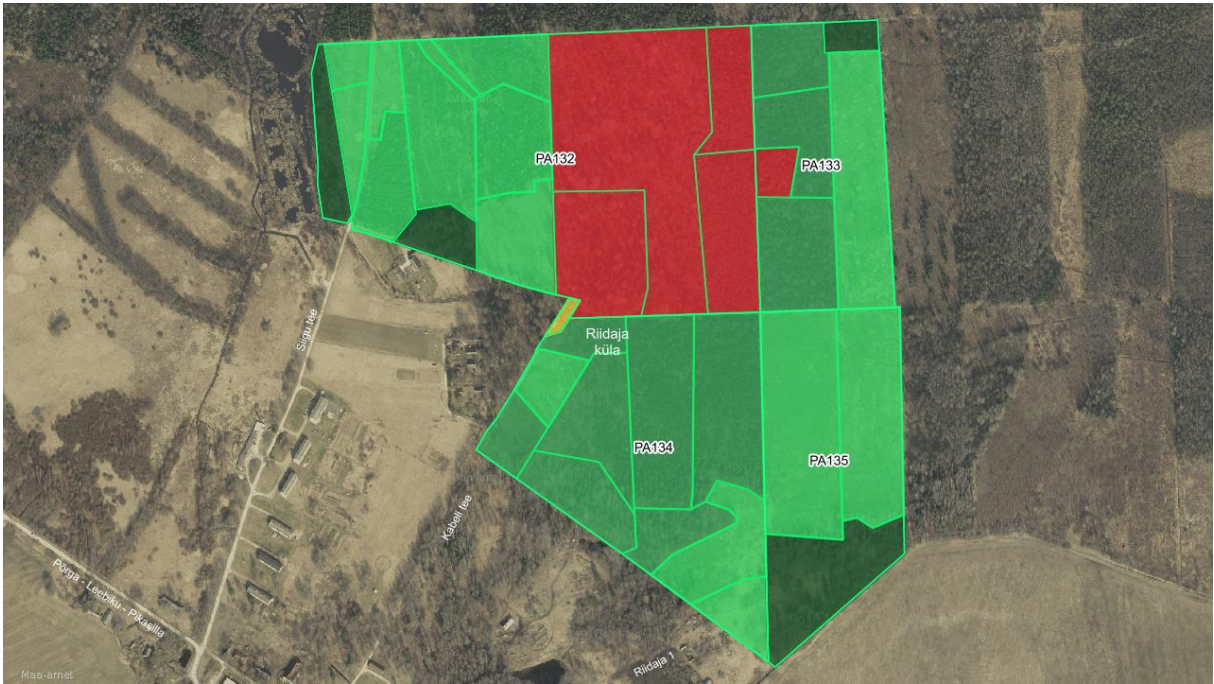
Selleks, et võrdsustada puistute vanuselist jaotust ja tagada Riidaja külaga piirneva metsa püsimine, tuleb siinseid metsi järk-järgult uuendada. RMK uuendab metsi põhimõttel, et alal saaks kasvama raiutud metsaga vähemalt samaväärne mets ja kohtades, kus see on võimalik, kasutatakse selleks turberaiet. Valdav osa Riidaja küla riigimetsadest asub aga viljakatel muldadel, kus metsade uuendamine turbe- ja valikraietega ei taga metsa uuenemist samaväärsena. Turbe- ja valikraiet ei ole võimalik kasutada, sest Riidaja küla metsad ei vasta neile raietele Metsaseaduses seatud eeldustele ja piirangutele. Samuti ei võimalda viljakatel muldadel vana metsa varjus hoogsalt kasvama hakkav sarapuu ja muu lehtpuuvõsa kuusetaimel suureks kasvada. Riidaja küla ümbruse metsad hakkavad tasapisi looduslikult asenduma lehtpuudega ja võsastuma. Kuusikute uuendamiseks Riidaja küla ümbruses tuleb seetõttu kasutada maastikku sobitatud ja kohapealseid olusid arvestavat lageraiet.

Arvestades Riidaja mõisa kabeli kultuurimälestise vööndi, Riidaja Looduskaitseala sihtkaitsevööndi, majanduspiirangutega ja majandatava metsa vanuselist ja puuliigilist koosseisu ning kasvutingimusi, on Riidaja küla ümbruses kasvavate riigimetsade uuendamiseks vaja teha lähema 10 aasta jooksul lageraiet kokku 8,2 ha (tabel 2). Sellise raiete mahuga on võimalik liikuda tervema metsa ja ühtlasema vanuselise struktuuriga metsade osakaalu suunas (joonis 6).

Raiet plaanime teha kahes etapis – 2021. aastal ja 2027. aastal. (tabel 2, kaart raiet, tabel 3).

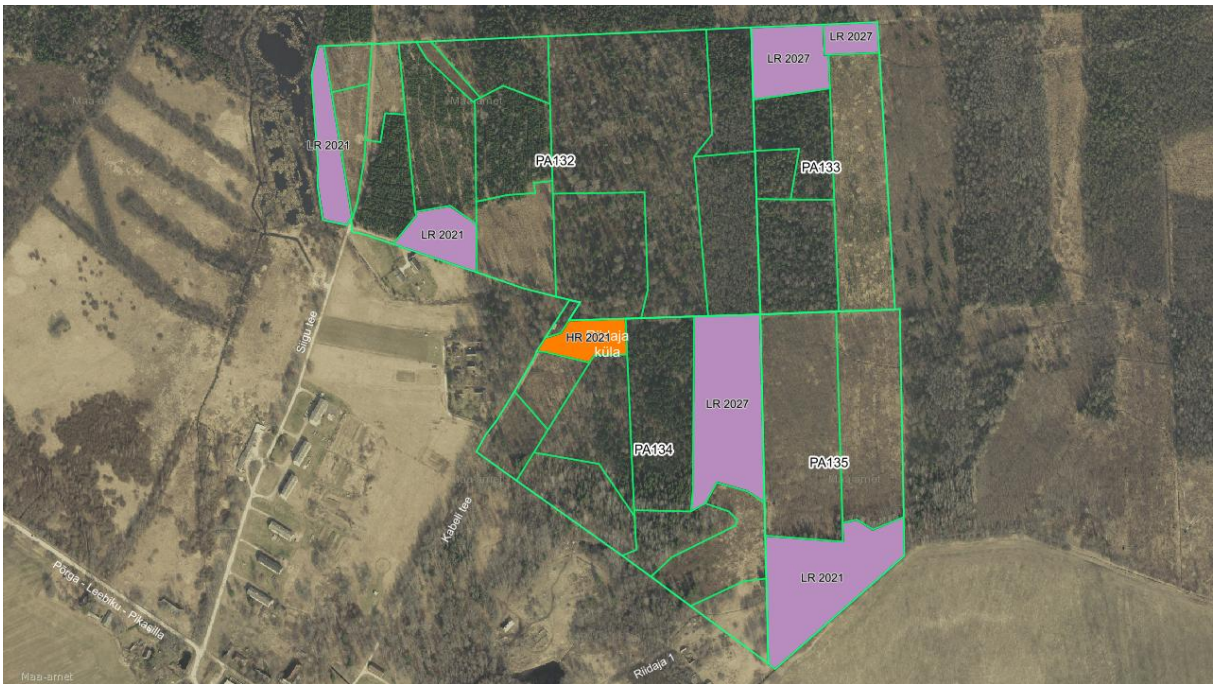
Tabel 2. Raiete pindala hektarites (ha) Riidaja küla riigimetsades 2020-2030.

Aasta	Lageraiet	Harvendusraiet
2021	4.00	0.60
2027	4.20	0
Kokku	8.20	0.60



■ Küps mets
 ■ Keskealine mets
 ■ Noor mets
 ■ Rangelt kaitstav mets
 ■ RMK otsusega mitterajandatav mets
 ■ Mittemetsamaa

Kaart 1. Riidaja küla riigimetsad.

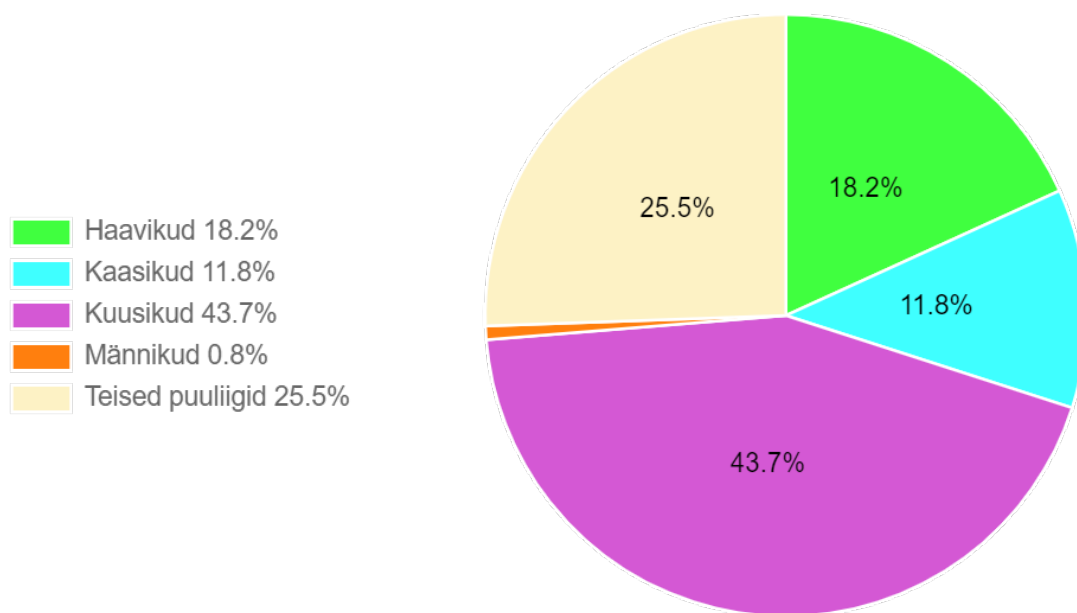


■ LR
 ■ HR
 ■ SR
 ■ AR
 AR viimane
 ■ VR
 ■ HL
 HL viimane
 ■ VE
 VE viimane

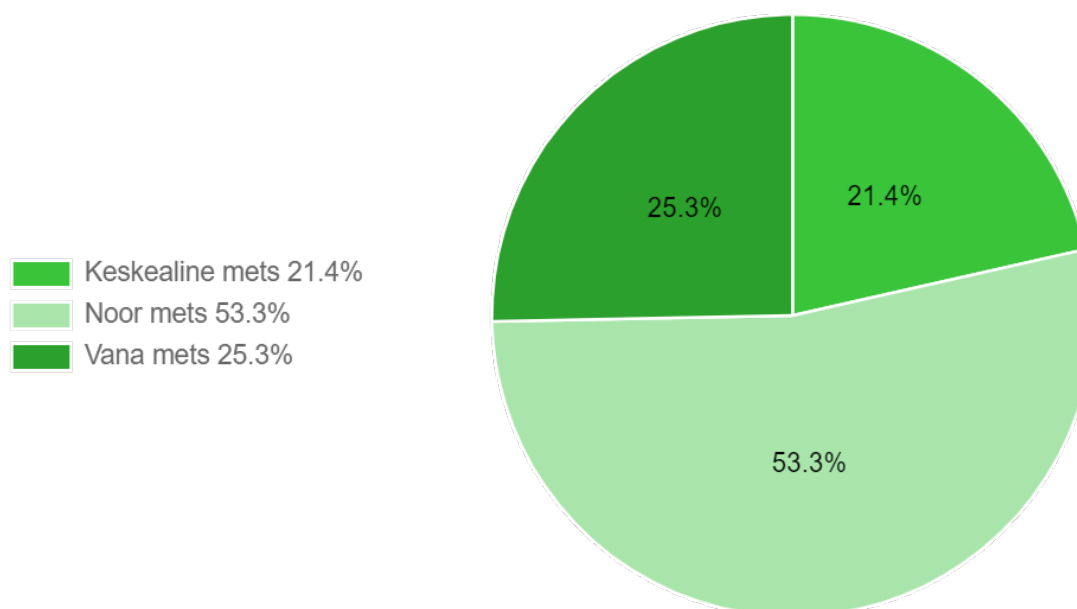
Kaart 2. Raied Riidaja küla ümbruses aastatel 2021 ja 2027.

Tabel 3. Raiete nimekiri koos uuendatava puuliigiga Riidaja küla ümbruse riigimetsades.

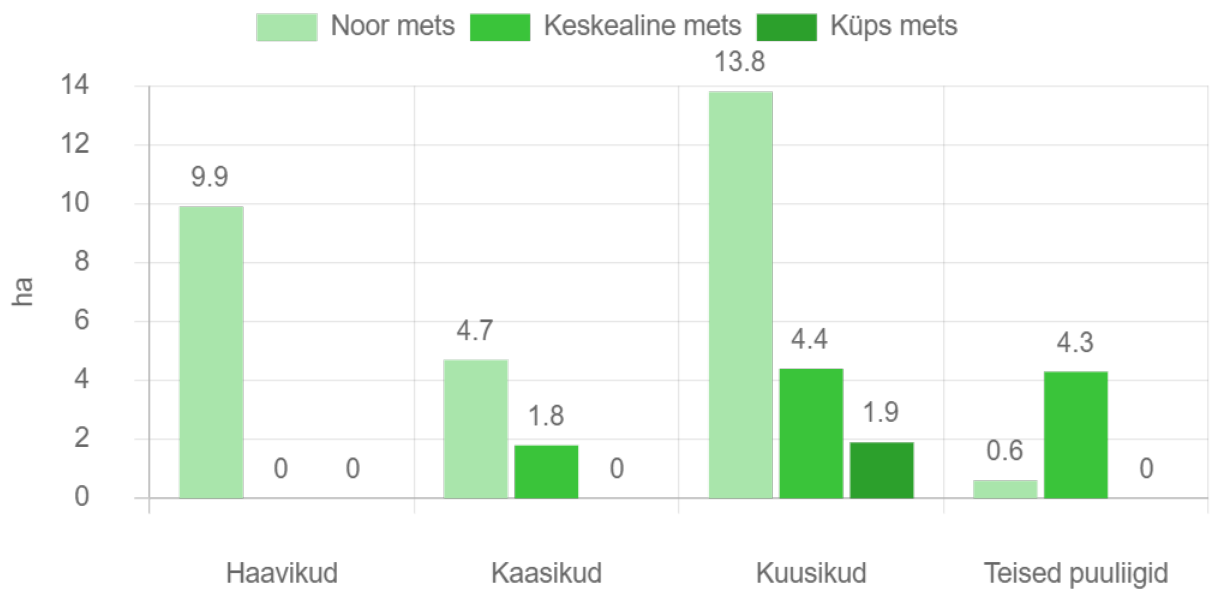
Kvartal	Eraldis	Puistu	Raieliik	Raieaasta	Uuendatav puuliik	Pindala, ha
PA132	9	Kaasikud	LR	2021	KS	0.7
PA132	17	Kaasikud	LR	2021	HB	0.8
PA133	1	Kuusikud	LR	2027	KU	1.1
PA133	5	Haavikud	LR	2027	HB	0.4
PA134	2	Kuusikud	HR	2021	-	0.6
PA134	8	Kuusikud	LR	2027	KU	2.7
PA135	15	Haavikud	LR	2021	HB	2.5



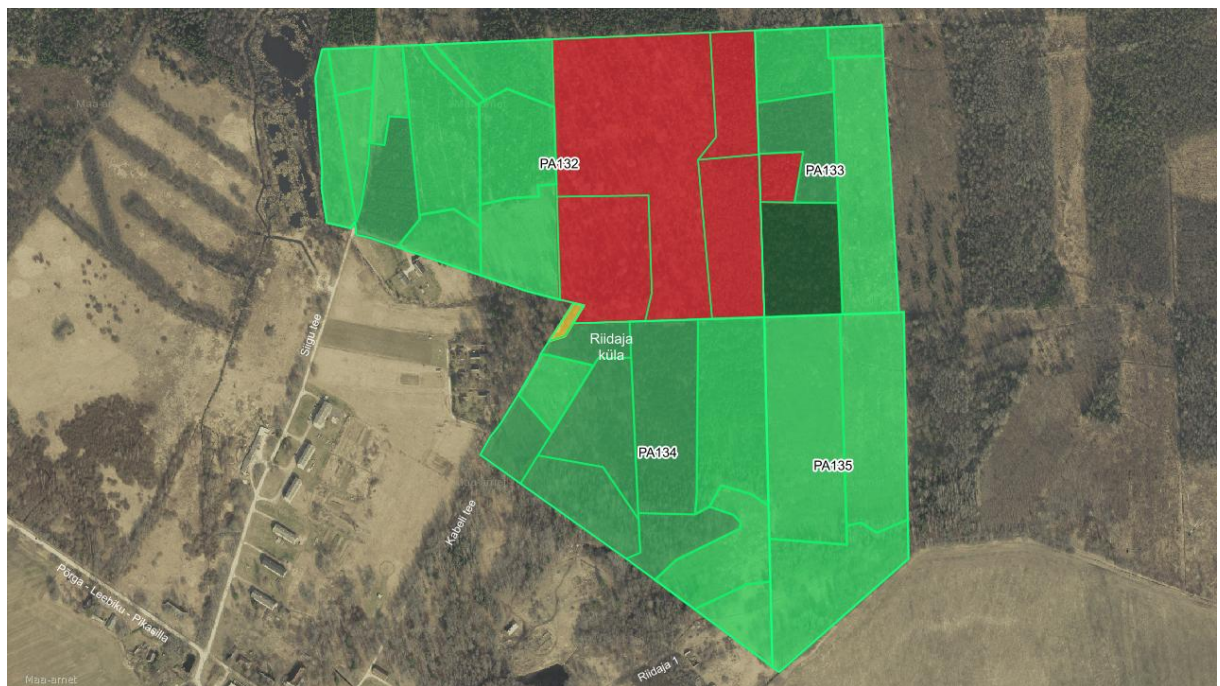
Joonis 5. Jaotus puuliikide kaupa protsentides (%) aastal 2030.



Joonis 6. Vanuseline jaotus protsentides (%) aastal 2030.



Joonis 7. Vanuseline jaotus hektarites (ha) puuliikide kaupa aastal 2030



■ Küps mets
 ■ Keskealine mets
 ■ Noor mets
 ■ Rangelt kaitstav mets
 ■ RMK otsusega mittemajandatav mets
 ■ Mittemetsamaa

Kaart 3. Riidaja küla riigimetsad aastal 2030.

IV Mõisted

Uuendusraiet tehakse puidu saamiseks ja uue metsa kasvatamiseks. RMK soovib säilitada meie metsade liigirikkust ja kasvatada erineva puuliigi puistuid seal, kus nad kasvavad kõige paremini.

Uuendusraie liigid on lageraie, turberaie ja valikraie.

- **Lageraie** korral raiutakse langilt ühe aasta jooksul kõik puud, välja arvatud säilikpuud, mis toetavad elurikkust ja ka looduslikku uuenemist kohapealse seemnega.
- **Turberaie** korral raiutakse mets hajali paiknevate üksikpuude või häiludena pikema aja jooksul.
- **Valikraiet** tehakse erandjuhtudel, kui seda toetavad looduslikud tingimused ja metsa on võimalik kasvatada ja kasutada püsimeetsana. Mets raiutakse üksikute puude ja väikeste häiludena.

Hooldusraiet kasutatakse elujõulise metsa kasvatamiseks.

Hooldusraie liigid on valgustusraie, harvendusraie ja sanitaarraie.

- Nooremates metsades tehakse **valgustusraiet**, mille käigus raiutakse kõik tulevaste suurde metsa mittesobivad puud ja tehakse kasvuruumi eelistatud peapuuliigile.
- Vanemates metsades tehakse **harvendusraiet**, mille käigus tõstetakse metsa väärtust tiheduse reguleerimise teel. Harvendusraiega raiutakse enamusepuuliigi kasvu segavad puud.
- Metsa halvenenud tervisliku seisundi parandamiseks tehakse **sanitaarraiet**.