

Ristna-Kalana küla riigimetsade majandamise kava 2020-2030

Koostaja: Marko Trave

19. november 2020

Sisukord

[I Ülevaade Ristna-Kalana küla riigimetsa majandamise kavaga hõlmatud riigimetsadest](#)

[II Üldised põhimõtted riigimetsade majandamisel](#)

[III Metsade majandamise kava Ristna-Kalana küla riigimetsades aastatel 2020–2030](#)

[IV Mõisted](#)

Hea lugeja!

Mets on Eesti rikkus. Meile kõigile on oluline, et meie metsad oleksid elujõulised, erinevas vanuses, mitmekesised ja terved. Selline seisund saavutatakse metsa kasvatades, kasutades, uuendades ja kaitstes. Nõnda tagame, et igal järgmisel põlvkonnal on samaväärselt meiega noort metsa, keskealist metsa ja raieküpset metsa ning võimalus kasutada nende metsadega kaasnevaid hüvesid. Erinevas vanuses mets on vajalik ka ökoloogilise mitmekesisuse tagamiseks, sest eri liigid vajavad erinevaid tingimusi ja elupaiku.

Enamus Eesti metsadest on poollooduslikud ehk inimene on need kunagi istutanud ning loodus teisi puuliike omalt poolt lisanud. Elujõulise metsa saamiseks järgnevad istutamisele metsakasvatustööd. Kui mets saab raieküpseks, siis puit raiutakse ja asemele kasvatatakse uus mets.

Metsa kasvatamise võtted on erinevad ja need olenevad kohapealsetest looduslikest tingimustest. Eesti tingimustes on kõige tulemuslikum uuendada metsa lageraiega, millega luuakse taimede kasvuks soodsad valgustingimused. Looduslikult on lageraiele sarnaseid tingimusi varem loonud põlengud ja tormid, mida täna aga esineb harvem ja väiksemal pindalal kui sada aastat tagasi.

Püsimetsamajandust pärsib Eestis enamasti metsade liigiline koosseis ja metsamuldade viljakus. Uue metsa kasvatamine vana metsa varjus on võimalik vaid väheviljakates männikutes, mida on Eestis vaid 6% metsamaast.

Metsa raiudes saame taastuvat ja keskkonnasõbralikku materjali, mida kasutame energia saamiseks, ehituses, mööblitööstuses, paberi tootmiseks ja paljuks muuks. Lisaks luuakse riigimetsas looduses liikumise võimalusi, kaitstakse loodusväärtusi ja kultuuriobjekte ning toetatakse teadusuuringuid.

Selleks, et säilitada metsade püsimine ja mitmekülgne kasutus ka tulevikus, oleme kokku pannud Ristna-Kalana ümbruses kasvava riigimetsa majandamise kava aastateks 2020–2030.

I Ülevaade Ristna-Kalana küla riigimetsa majandamise kavaga hõlmatud riigimetsadest

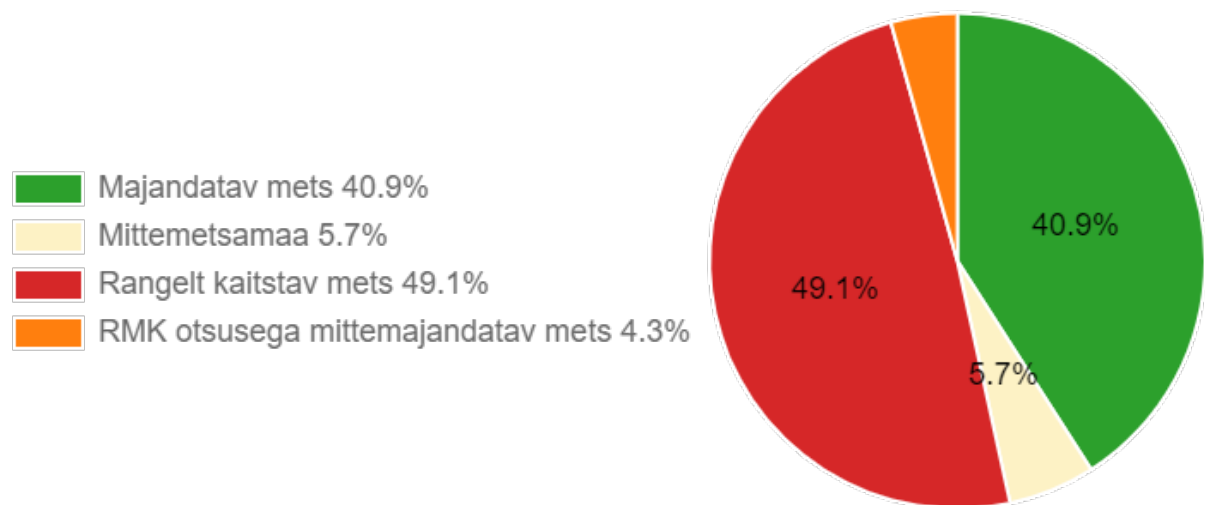
Ristna ja Kalana külade ümbruses asub RMK hallatavat maad ca 600 ha (tabel 1). Sellest 49 % asub looduskaitse rangeimas vööndis, kus mitte mingit metsa majandamist ei toimu. 4 % on metsad, mille RMK on oma otsusega arvanud majandamisest välja ja 6 % on ka alal mittemetsamaad.

41 % on majandatavad metsad, kus metsa kasvatamine ja uuendamine toimub arvestades seadustest ja säästva metsamajandamise sertifikaatidest tulenevate piirangutega.

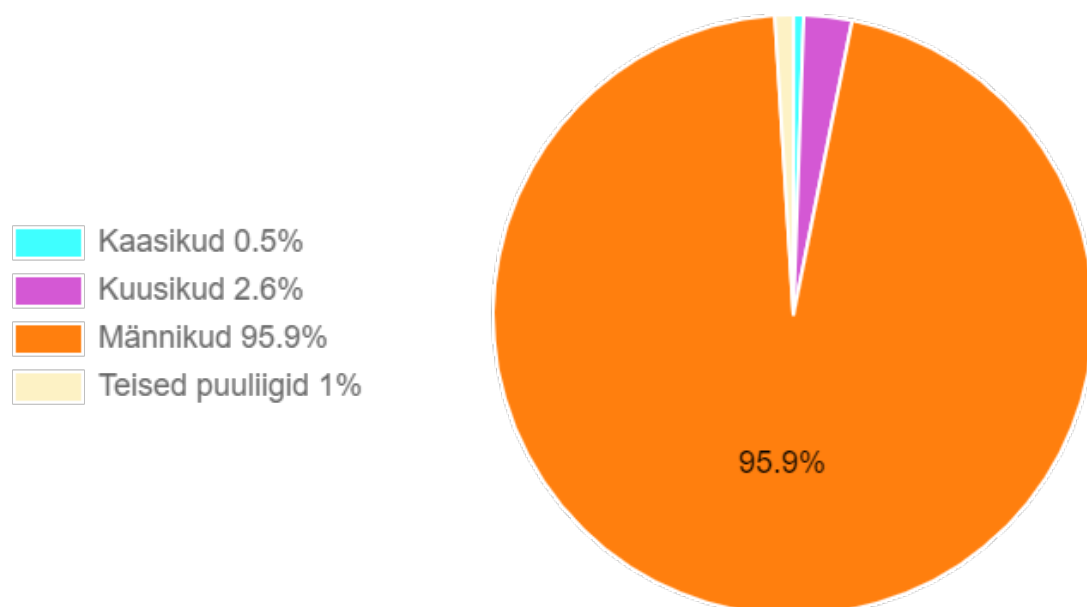
Tabel 1. Riigimetsamaa jagunemine hektarites (ha) majandamiskategooriate järgi Ristna-Kalana KAH alal.

Rangelt kaitstav mets	293.8
RMK otsusega mitte majandatav mets	25.9
Mittemetsamaa	33.9
Kokku	353.6
Majandatav mets	245
Kõik kokku	598.6

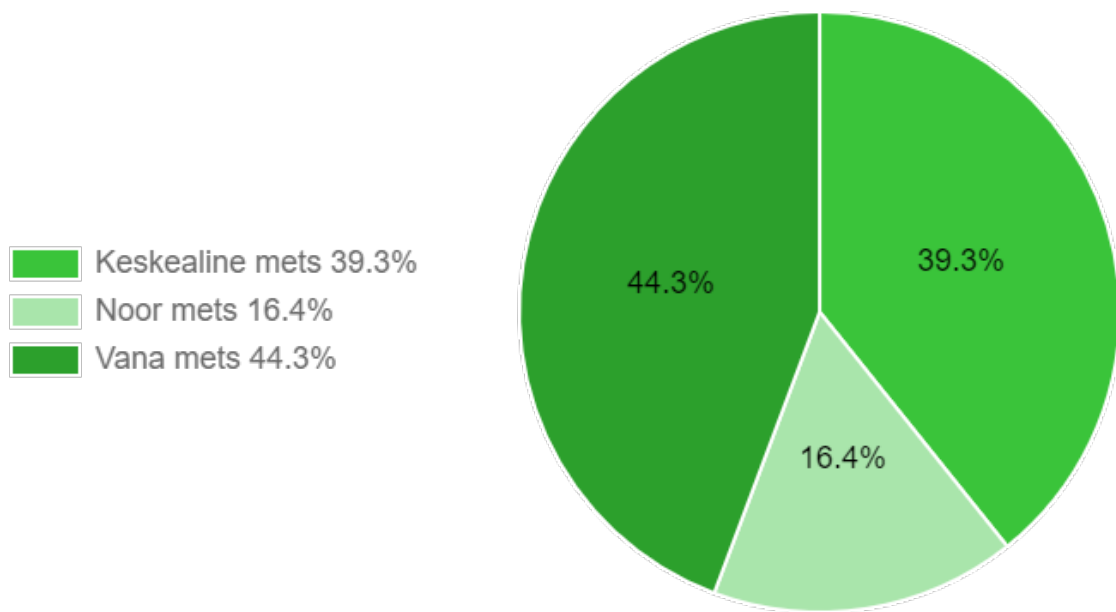
Kavaga hõlmatud metsade pindala on kokku 564 ha. Nendest metsadest enamuse moodustavad männikud, järgnevad kuusikud ja kaasikud. Ülejäänud puuliigid on esindatud vähesel määral (joonis 2).



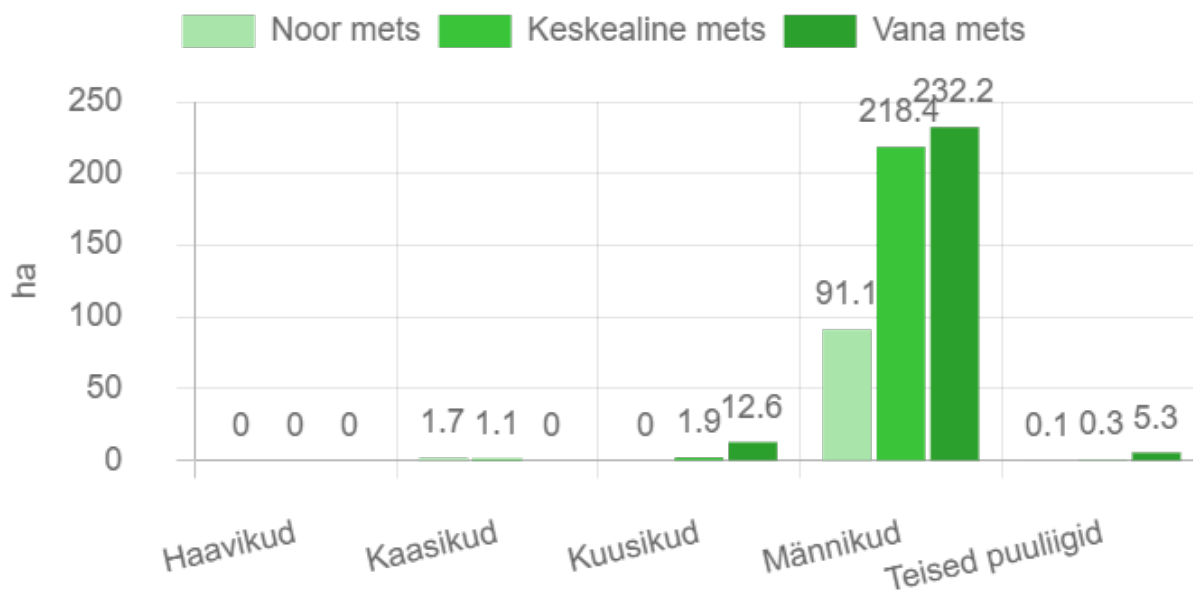
Joonis 1. Ala metsade jagunemine majandamise kategooriatesse (ha).



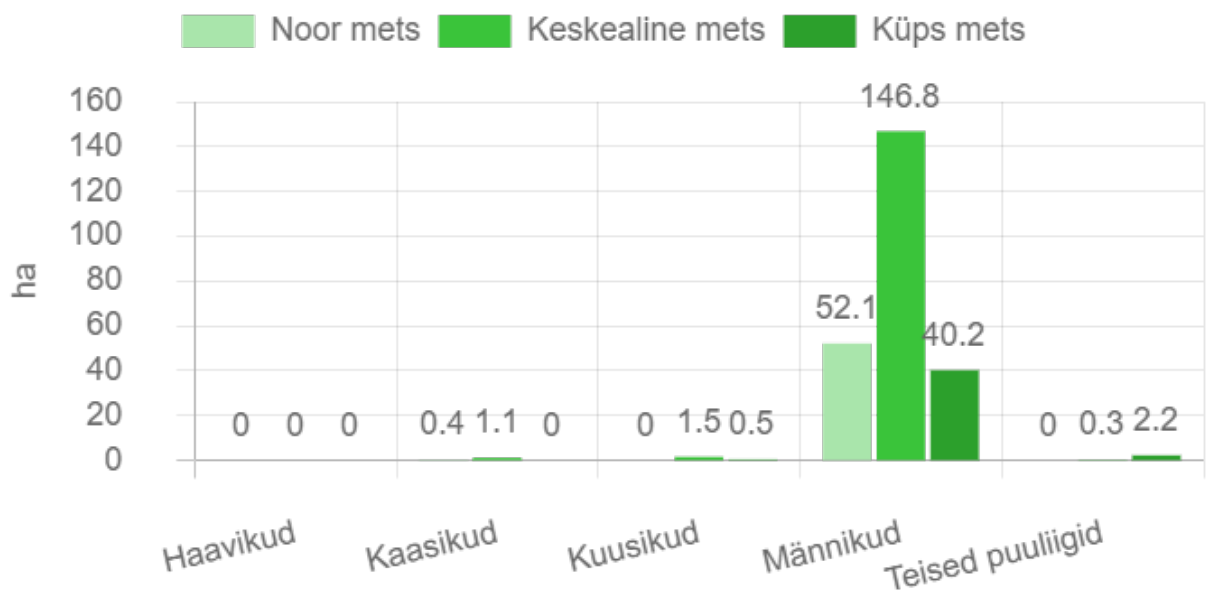
Joonis 2. Ala kõigi metsade jagunemine puuliikide kaupa (%).



Joonis 3. Ala kõigi metsade vanuseline jaotus protsentides.



Joonis 4. Ala kõigi metsade vanuseline jaotus hektarites puuliikide kaupa



Joonis 5. Ala majandatavate metsade vanuseline jaotus hektarites puuliikide kaupa.

II Üldised põhimõtted riigimetsade majandamisel

Metsi majandatakse viisil, et oleks tagatud metsade uuenemine ja mitmekülgne kasutus ka tulevikus. Tuleviku metsahoiu mõttes planeerime metsade uuendamist sihiga tagada puistute ühtlasem jagunemine vanusegruppidesse.

Metsade majandamist tutvustatakse kogukonnale täiendavalt infokoosolekutel, mis toimuvad hiljemalt raietele eelneva aasta 1. detsembriks.

- Uus mets pannakse lankidel kasvama hiljemalt kahe aasta jooksul pärast raiet.
- Kõige enne raiutakse metsad, mis on vanemad või mille tervislik seisund on halb.
- Raied planeeritakse selliselt, et raiutaks võimalikult harva.
- Raielangid püütakse sobitada maastikku. Raiete puhul püütakse mitte tükeldada väljakujunenud metsamassiive ning välditakse suurte avatud vaadete tekkimist.
- Lageraie lankidega ei ületata väljakujunenud metsaradasid ja teid.
- Lageraie puhul jälgitakse selle kõrvale jääva ala olukorda. Uuel langil ei alustata lageraiega enne, kui kõrvaloleval langil kasvab ca 1 meetri kõrgune noor mets.
- Teede ja radade ääres jäetakse lageraie langile tavapärasest rohkem säilikipuid (20–70 tk/ha) või säilikpuude suuremaid gruppe.
- Noortes ja keskealistes metsades tehakse hooldusraiet vastavalt metsade vajadustele.
- Eriolukordade – tormi- ja muude oluliste metsakahjustuste – tõttu tekkivatest töödest teavitab RMK kogukonda eraldi ning need võivad tuua kavandatud töödesse muudatusi.

III Metsade majandamise kava Ristna-Kalana küla riigimetsades aastatel 2020–2030

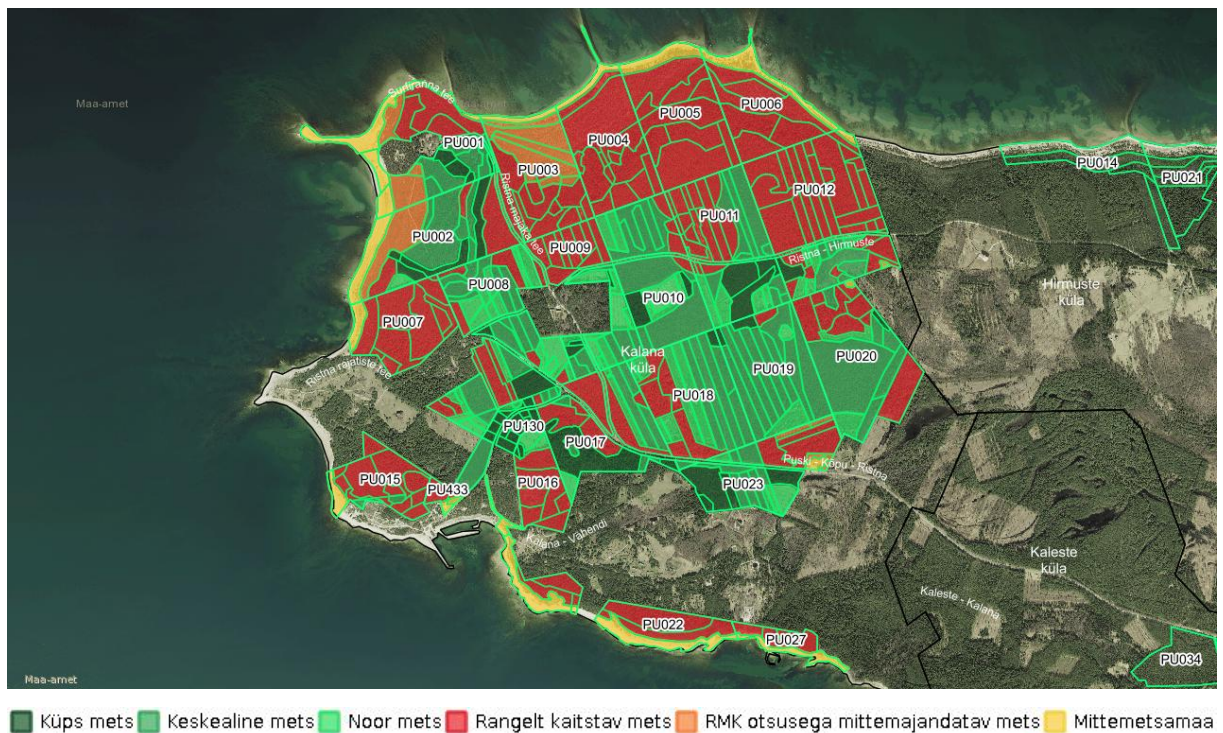
Selleks, et võrdsustada puistute vanuselist jaotust ja tagada Hiiumaa piirkonna Ristna - Kalana küla metsade püsimine, tuleb siinseid metsi järk-järgult uuendada. RMK uuendab metsi põhimõttel, et alal saaks kasvama raiutud metsaga vähemalt samaväärne mets ja kohtades, kus see on võimalik, kasutatakse selleks turberaieid. Aegjärkset raiet planeerime väheviljakatesse kasvukohatüüpidesse, kus rohurinde konkurents uute puutaimede kasvuks on väike ja raiumisel vabanevasse ruumi tekib looduslik uuendus kergemini. Lageraiet planeerime, aga viljakamatesse kasvukohatüüpidesse, kus turbe- ja valikraie ei taga metsa uuenemist samaväärsena. Raieviiside valikul ja lankide planeerimisel maastikule arvestame võimalikult palju sobivusega loodusesse ja väikese visuaalse häirimisega. Ühtlasi on planeeritud teha samal ajal kõik hooldusraied, et võimalikult vähe segada ümbritsevat keskkonda.

Arvestades majanduspiirangutega ja majandatava metsa vanuselist ja puuliigilist koosseisu ning kasvutingimusi, on Ristna - Kalana küla ümbruses kasvavate riigimetsade uuendamiseks vaja teha lähema 10 aasta jooksul lageraieid kokku 12,6 ha ja aegjärkseid raieid 2,4 ha (tabel 2), mis moodustab 36% täna raieküpsete metsade pindalast. Sellise raiete mahuga on võimalik liikuda raieküpsete, keskealiste ja noorte metsade osakaalu võrdsustamise suunas.

Raied plaanime teha kolmes etapis – 2020. aastal, 2023. aastal ja 2027. aastal (tabel 2).

Tabel 2. Raiete pindala hektarites (ha) Ristna-Kalana küla riigimetsades 2020-2030.

Aasta	Harvendusraie	Lageraie	Aegjärkne raie
2020	6.00	9.60	0
2023	1.50	0.20	2.40
2027	0.90	2.80	0
Kokku	8.40	12.60	2.40



Kaart 1. Ala metsade jagunemine vanuste ja majandamise kategooriate kaupa.



Kaart 2. Alal planeeritud raied kava kehtivuse perioodil.

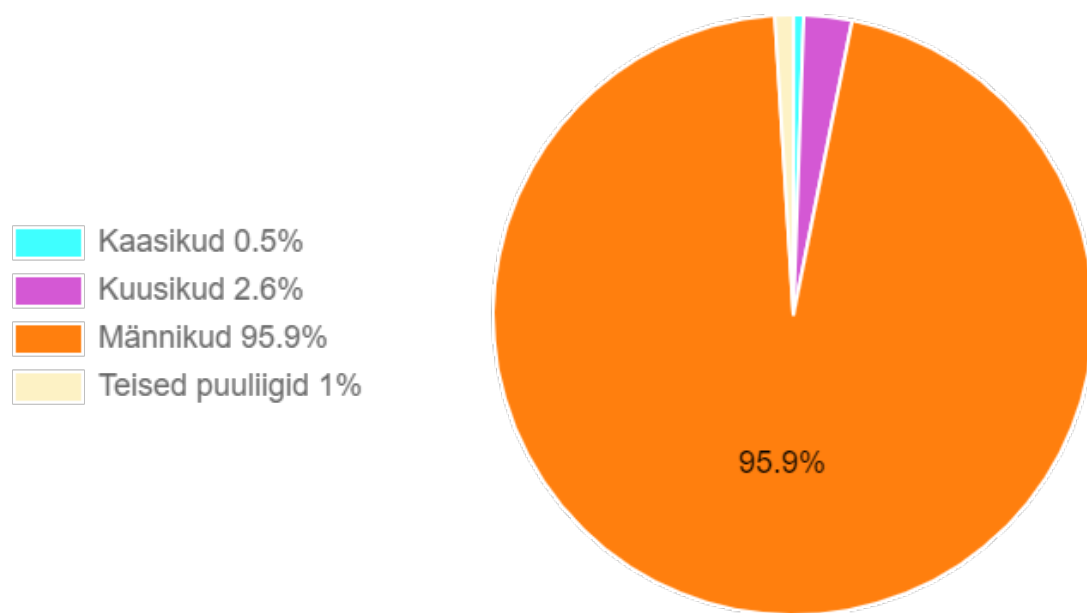
Kaart 3 Alal planeeritud raied kava kehtivuse perioodil



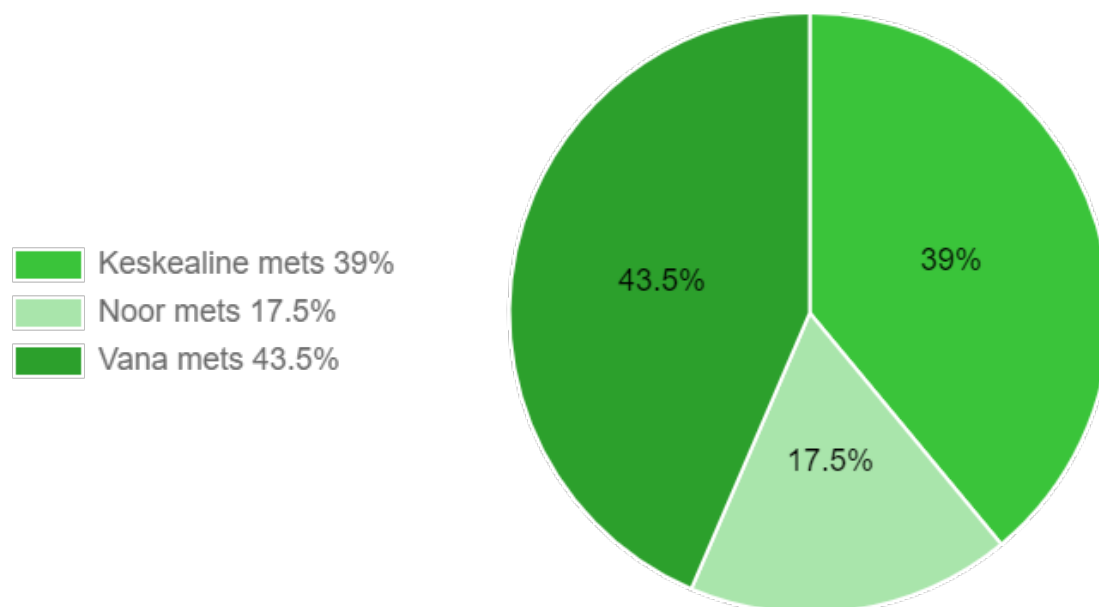
Kaart 4 Alal planeeritud raied kava kehtivuse perioodil

Tabel 3. Raiete nimekiri koos uuendatava puuliigiga Ristna-Kalana ümbruse riigimetsades.

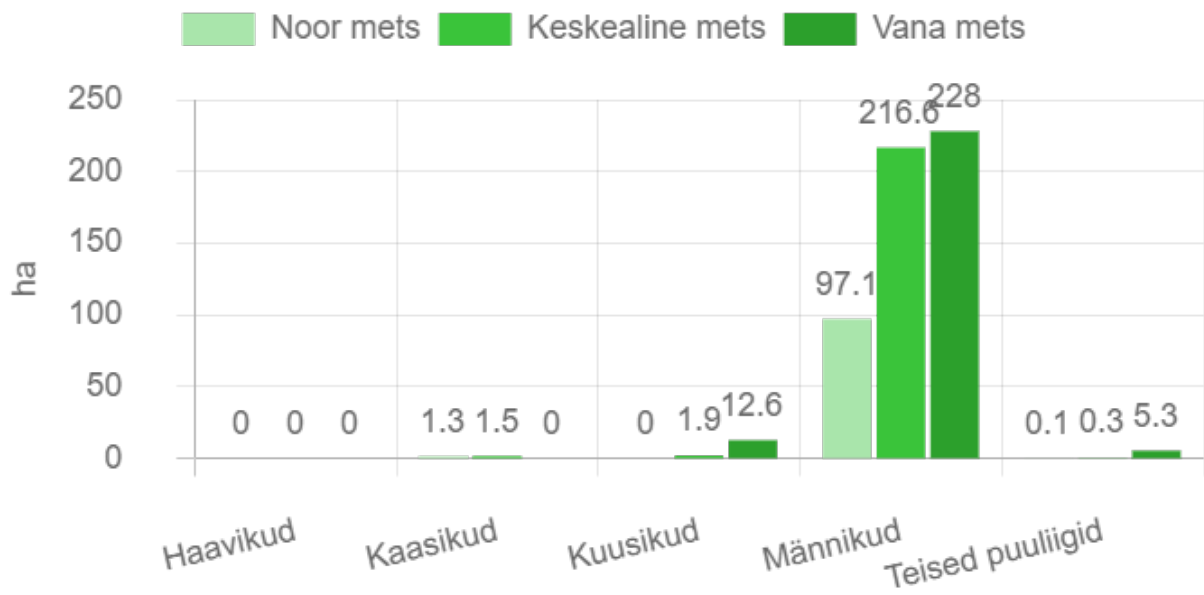
Kvartal	Eraldis	Puistu	Raieliik	Raieaasta	Uuendatav puuliik	Pindala, ha
PU001	8	Männikud	HR	2023	-	0.8
PU001	15	Männikud	LR	2023	MA	0.2
PU002	3	Männikud	HR	2023	-	0.7
PU002	12	Männikud	AR	2023	-	2.4
PU008	30	Männikud	LR	2027	MA	0.3
PU009	14	Männikud	LR	2027	MA	0.5
PU009	23	Männikud	LR	2027	MA	0.2
PU010	3	Männikud	HR	2020	-	3.1
PU010	11	Männikud	LR	2020	MA	1.9
PU010	12	Männikud	LR	2020	MA	0.6
PU011	18	Männikud	LR	2020	MA	2.7
PU012	23	Männikud	LR	2020	MA	1.2
PU016	8	Männikud	LR	2020	MA	0.2
PU017	20	Männikud	LR	2027	MA	0.3
PU018	5	Männikud	LR	2020	MA	0.5
PU019	1	Männikud	LR	2020	MA	0.3
PU019	3	Männikud	LR	2020	MA	0.7
PU023	9	Männikud	HR	2027	-	0.9
PU023	20	Männikud	LR	2027	MA	1.5
PU130	10	Männikud	LR	2020	MA	0.4
PU130	11	Männikud	LR	2020	MA	0.3
PU130	13	Männikud	LR	2020	MA	0.3
PU130	14	Männikud	LR	2020	MA	0.5
PU433	2	Männikud	HR	2020	-	2.9



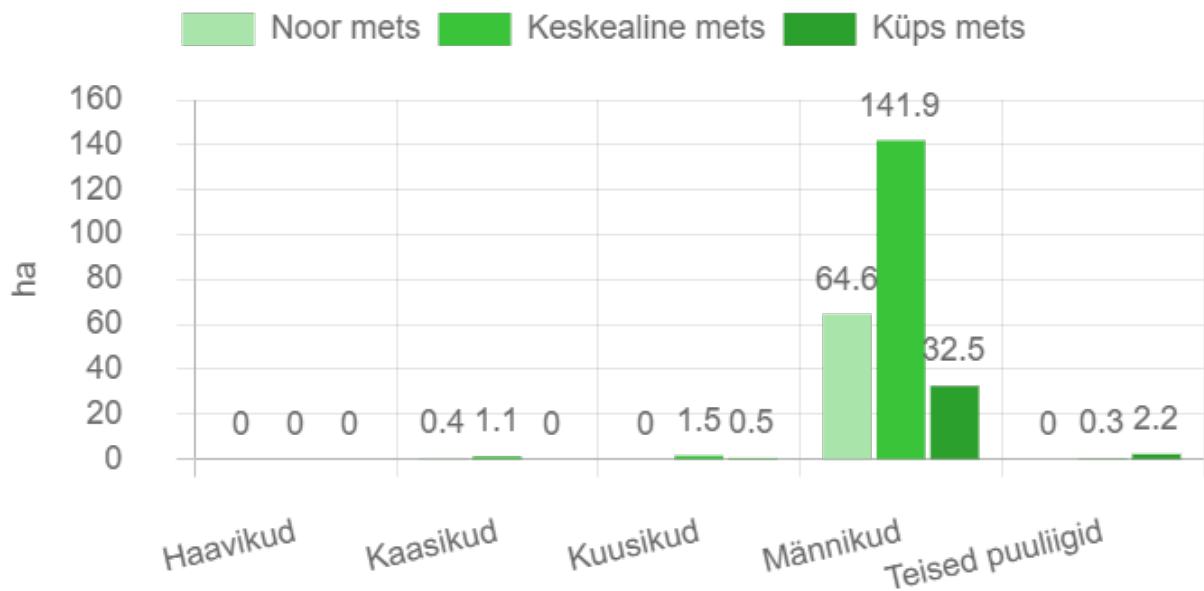
Joonis 6. Ala kõigi metsade jagunemine puuliikide kaupa (%) aastal 2030.



Joonis 7. Ala kõigi metsade vanuseline jaotus aastal 2030 (%).



Joonis 8. Ala kõigi metsade vanuseline jaotus aastal 2030 (%).



Joonis 9. Ala majandatavate metsade vanuseline jaotus hektarites puuliikide kaupa aastal 2030.

IV Mõisted

Uuendusraiet tehakse puidu saamiseks ja uue metsa kasvatamiseks. RMK soovib säilitada meie metsade liigirikkust ja kasvatada erineva puuliigi puistuid seal, kus nad kasvavad kõige paremini.

Uuendusraie liigid on lageraie, turberaie ja valikraie.

- **Lageraie** korral raiutakse langilt ühe aasta jooksul kõik puud, välja arvatud säilikpuud, mis toetavad elurikkust ja ka looduslikku uuenemist kohapealse seemnega.
- **Turberaie** korral raiutakse mets hajali paiknevate üksikpuude või häiludena pikema aja jooksul.
- **Valikraiet** tehakse erandjuhtudel, kui seda toetavad looduslikud tingimused ja metsa on võimalik kasvatada ja kasutada püsimeetsana. Mets raiutakse üksikute puude ja väikeste häiludena.

Hooldusraiet kasutatakse elujõulise metsa kasvatamiseks.

Hooldusraie liigid on valgustusraie, harvendusraie ja sanitaarraie.

- Nooremates metsades tehakse **valgustusraiet**, mille käigus raiutakse kõik tulevaste suurde metsa mittesobivad puud ja tehakse kasvuruumi eelistatud peapuuliigile.
- Vanemates metsades tehakse **harvendusraiet**, mille käigus tõstetakse metsa väärtust tiheduse reguleerimise teel. Harvendusraiega raiutakse enamusepuuliigi kasvu segavad puud.
- Metsa halvenenud tervisliku seisundi parandamiseks tehakse **sanitaarraiet**.