

# **Rosma metsa majandamise kava aastateks 2020-2030**

**Koostaja: Tiit Timberg**

**oktoober-november 2020**

# Sisukord

[I Ülevaade Rosma metsa majandamise kavaga hõlmatud riigimetsadest](#)

[II Üldised põhimõtted riigimetsade majandamisel](#)

[III Rosma KAH metsa majandamise kava aastateks 2020–2030](#)

[IV Mõisted](#)

## **Hea lugeja!**

Mets on Eesti rikkus. Meile kõigile on oluline, et meie metsad oleksid elujõulised, erinevas vanuses, mitmekesised ja terved. Selline seisund saavutatakse metsa kasvatades, kasutades, uuendades ja kaitstes. Nõnda tagame, et igal järgmisel põlvkonnal on samaväärselt meiega noort metsa, keskealist metsa ja raieküpset metsa ning võimalus kasutada nende metsadega kaasnevaid hüvesid. Erinevas vanuses mets on vajalik ka ökoloogilise mitmekesisuse tagamiseks, sest eri liigid vajavad erinevaid tingimusi ja elupaiku.

Enamus Eesti metsadest on poollooduslikud ehk inimene on need kunagi istutanud ning loodus teisi puuliike omalt poolt lisanud. Elujõulise metsa saamiseks järgnevad istutamisele metsakasvatustööd. Kui mets saab raieküpseks, siis puit raiutakse ja asemele kasvatatakse uus mets.

Metsa kasvatamise võtted on erinevad ja need olenevad kohapealsetest looduslikest tingimustest. Eesti tingimustes on kõige tulemuslikum uuendada metsa lageraiega, millega luuakse taimede kasvuks soodsad valgustingimused. Looduslikult on lageraiele sarnaseid tingimusi varem loonud põlengud ja tormid, mida täna aga esineb harvem ja väiksemal pindalal kui sada aastat tagasi.

Püsimetsamajandust pärsib Eestis enamasti metsade liigiline koosseis ja metsamuldade viljakus. Uue metsa kasvatamine vana metsa varjus on võimalik vaid väheviljakates männikutes, mida on Eestis vaid 6% metsamaast.

Metsa raiudes saame taastuvat ja keskkonnasõbralikku materjali, mida kasutame energia saamiseks, ehituses, mööblitööstuses, paberi tootmiseks ja paljuks muuks. Lisaks luuakse riigimetsas looduses liikumise võimalusi, kaitstakse loodusväärtusi ja kultuuriobjekte ning toetatakse teadusuuringuid.

Rosma riigimets on armastatud sportimise- ja matkamise mets. Rosma metsa läbib RMK matkatee Peraküla-Aegviidu-Ähijärve haru ja seal paikneb ka RMK Peri lõkkekoht (kaart 1). Põlva-Võru maantee äärses riigimetsas paikneb ajalooliline ja esinduslik Rosma ristimets. Maanteeäärset metsaosa hakkab läbima rajatav kergliiklustee. Kõike seda arvestades on RMK määratlenud selle metsa, ca 49 hektarit, kõrgendatud avaliku huviga (KAH) metsana. Selleks, et säilitada Rosma metsa püsimine ja mitmekülgne kasutus ka tulevikus, oleme kokku pannud Rosma KAH metsa majandamise kava aastateks 2020–2030.

# I Ülevaade Rosma metsa majandamise kavaga hõlmatud riigimetsadest

RMK hallatavat metsamaad on Rosma KAH alal kokku 49 ha (tabel 1). Sellest 0,2 ha asub looduskaitse rangeimas vööndis, see on vääriselupaik, kus metsa majandamist ei toimu. 6,7 ha on metsad, mille RMK on oma otsusega arvanud majandamisest välja. Rosma ristimetsa on 6,7 ha, kus teostatakse vajadusel sanitaarraiet muinsuskaitseameti juhiste järgi. Majandatavad metsa on 37,3 ha, kus metsa kasvatamine ja uuendamine toimub arvestades seadustest ja säästva metsamajandamise sertifikaatidest tulenevate piirangutega. Rosma KAH metsa majandamise kategooriate osakaal (%) joonisel 1.

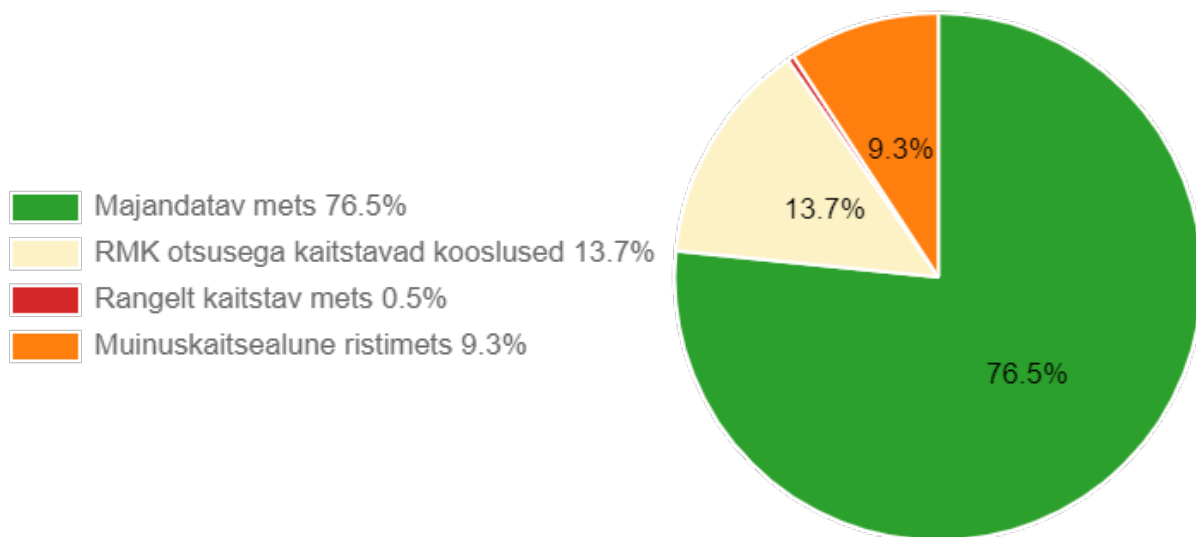
**Tabel 1.** Riigimetsamaa jagunemine hektarites (ha) majandamiskategooriate järgi.

Rangelt kaitstav mets/ vääriselupaik	0.2
Muinsuskaitsealune ristimets	4.5
RMK otsusega määratud mittemajandatavad kooslused	6.7
<b>Kokku</b>	<b>11.4</b>
Majandatav mets	37.3
<b>Kõik kokku</b>	<b>48.7</b>

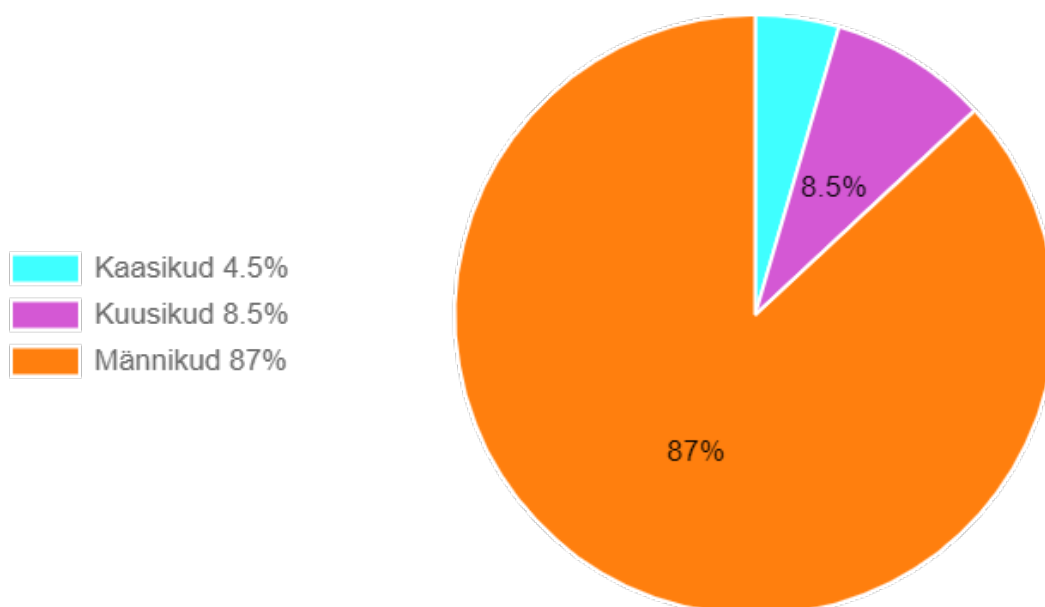
Kavaga hõlmatud metsade pindala on kokku 42 ha. Nendest metsadest enamuse moodustavad männikud 87%, järgnevad kuusikud 8,5% ja kaasikud 4,5% (joonis 2).



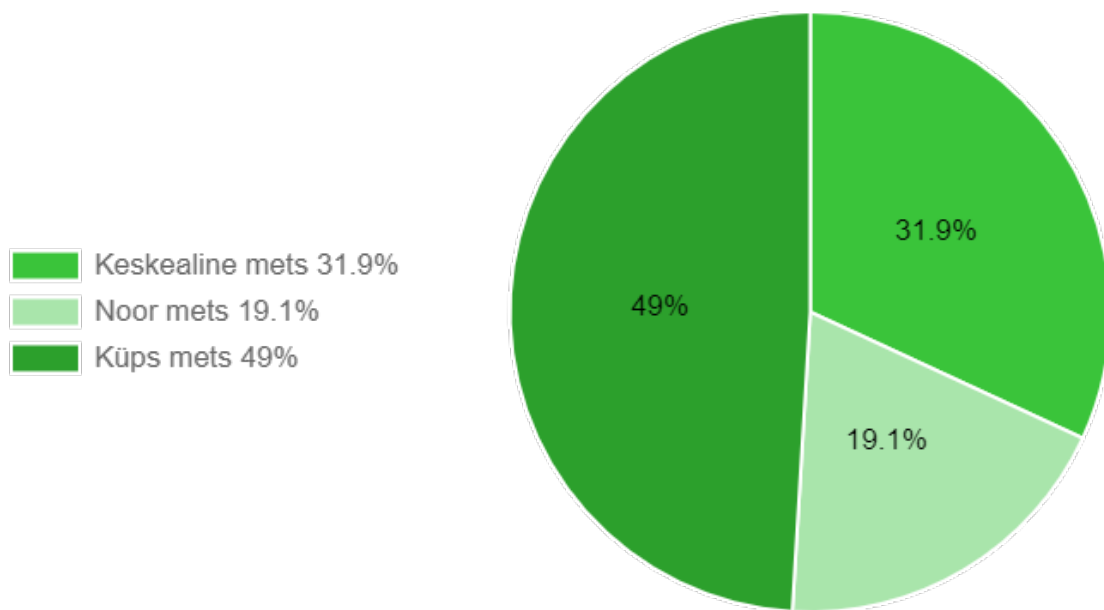
**Kaart 1.** RMK Matkatee Peraküla-Aegviidu-Ähijärve haru. RMK Peri lõkkekoht.



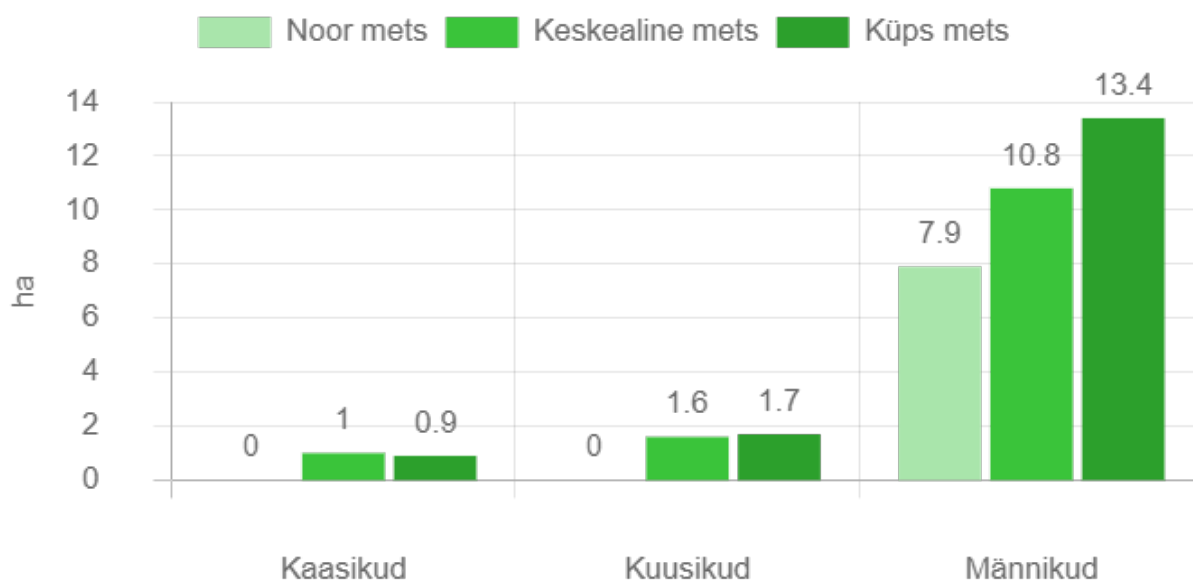
**Joonis 1.** Majandamise kategooria.



**Joonis 2.** Jaotus puuliikide kaupa protsentides (%) 2020.aastal.



**Joonis 3.** Vanuseline jaotus (%) 2020.aastal.



**Joonis 4.** Majandatavate metsade vanuseline jaotus (ha) puuliikide kaupa 2020.aastal.

## II Üldised põhimõtted riigimetsade majandamisel

Metsi majandatakse viisil, et oleks tagatud metsade uuenemine ja mitmekülgne kasutus ka tulevikus. Tuleviku metsahoiu mõttes planeerime metsade uuendamist sihiga tagada puistute ühtlasem jagunemine vanusegruppidesse.

Metsade majandamist tutvustatakse kogukonnale täiendavalt infokoosolekutel, mis toimuvad hiljemalt raietele eelneva aasta 1. detsembriks.

- Uus mets pannakse lankidel kasvama hiljemalt kahe aasta jooksul pärast raiet.
- Kõige enne raiutakse metsad, mis on vanemad või mille tervislik seisund on halb.
- Raied planeeritakse selliselt, et raiutakse võimalikult harva.
- Raielangid püütakse sobitada maastikku. Raiete puhul püütakse mitte tükeldada väljakujunenud metsamassiive ning välditakse suurte avatud vaadete tekkimist.
- Lageraie lankidega ei ületata väljakujunenud metsaradasid ja teid.
- Lageraie puhul jälgitakse selle kõrvale jääva ala olukorda. Uuel langil ei alustata lageraiega enne, kui kõrvaloleval langil kasvab ca 1 meetri kõrgune noor mets.
- Teede ja radade ääres jäetakse lageraie langile tavapärasest rohkem säilikipuid (20–70 tk/ha) või säilikpuude suuremaid gruppe.
- Noortes ja keskealistes metsades tehakse hooldusraiet vastavalt metsade vajadustele.
- Eriolukordade – tormi- ja muude oluliste metsakahjustuste – tõttu tekkivatest töödest teavitab RMK kogukonda eraldi ning need võivad tuua kavandatud töödesse muudatusi.



## III Rosma KAH metsa majandamise kava aastateks 2020–2030

Selleks, et ühtlustada puistute vanuselist jaotust ja tagada Rosma metsade püsimine, tuleb siinseid metsi järk-järgult uuendada. RMK uuendab metsi põhimõttel, et alal saaks kasvama raiutud metsaga vähemalt samaväärne mets ja kohtades, kus see on võimalik, kasutatakse selleks turberaiet. Valdav osa Rosma riigimetsadest asub viljakatel muldadel, kus metsade uuendamine turberaiet ei taga metsa uuenemist samaväärsena. Turberaie raieviisina rakendame aegjärkset raiet. Aegjärkse raie viime 2020.aastal läbi kvartalil-eraldisel PW071-5, mida hakkab läbima rajatav kergliiklustee. Aegjärkset raiet kasutame raieviisina ka 2026.aastal kvartalitel-eraldisetel PW071-1 ja PW072-4. Ülejäänud kohtades kasutame raieviisina maastikku sobitatud ja kohapealseid olusid arvestavat lageraiet. Sanitaarraiet tuulemurru ja - heite puude koristamiseks oleme kavandanud käesolevaks aastaks 5,5 hektarile (kaart 2).

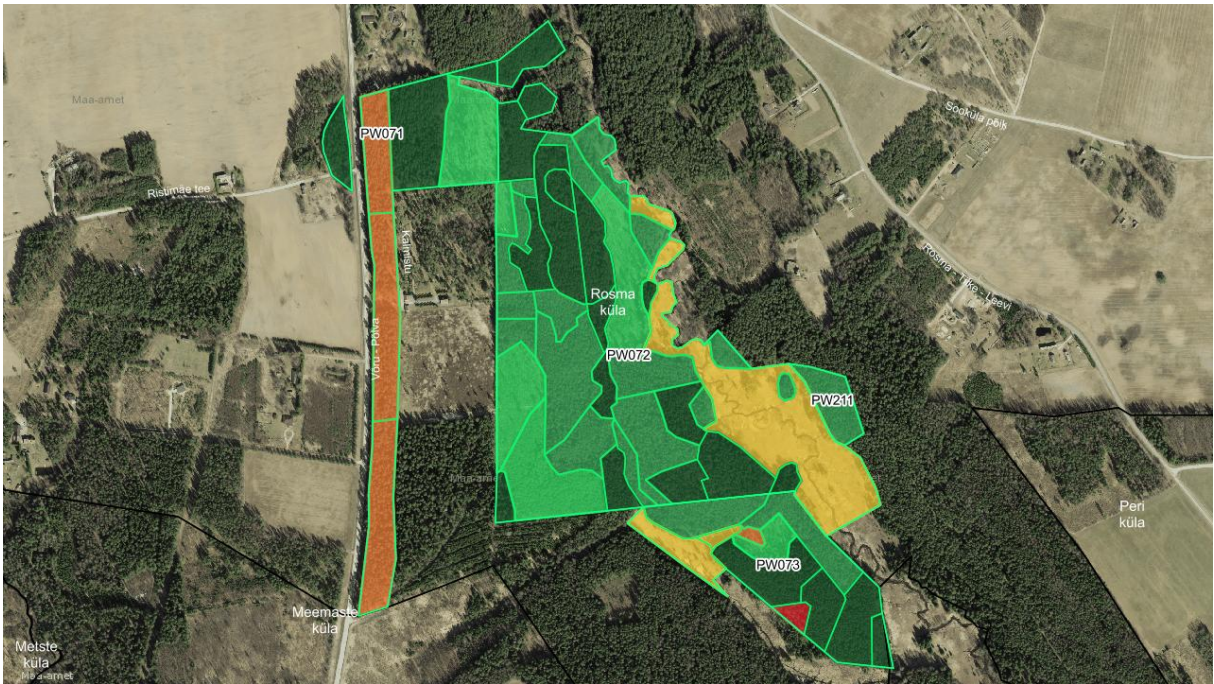
Raiutavat metsa uuendame sama puuliigiga, mida raiutakse (tabel 3). Metsauuenduse rajamine toimub raiele järgneva kahe aasta jooksul.

Arvestades majandatava metsa vanuselist ja puuliigilist koosseisu ning kasvutingimusi, on Rosma KAH metsade uuendamiseks vaja teha lähema 10 aasta jooksul uuendusraieid (aegjärksed raied ja lageraied) kokku 13,3 ha (tabel 2). Sellise raiete mahuga on võimalik liikuda küpsete, keskealiste ja noorte metsade osakaalu ühtlustamise suunas (joonis 3 ja 6).

Raied plaanime teha kahel korral – 2020. ja 2026. aastal (tabel 2, kaart 2)

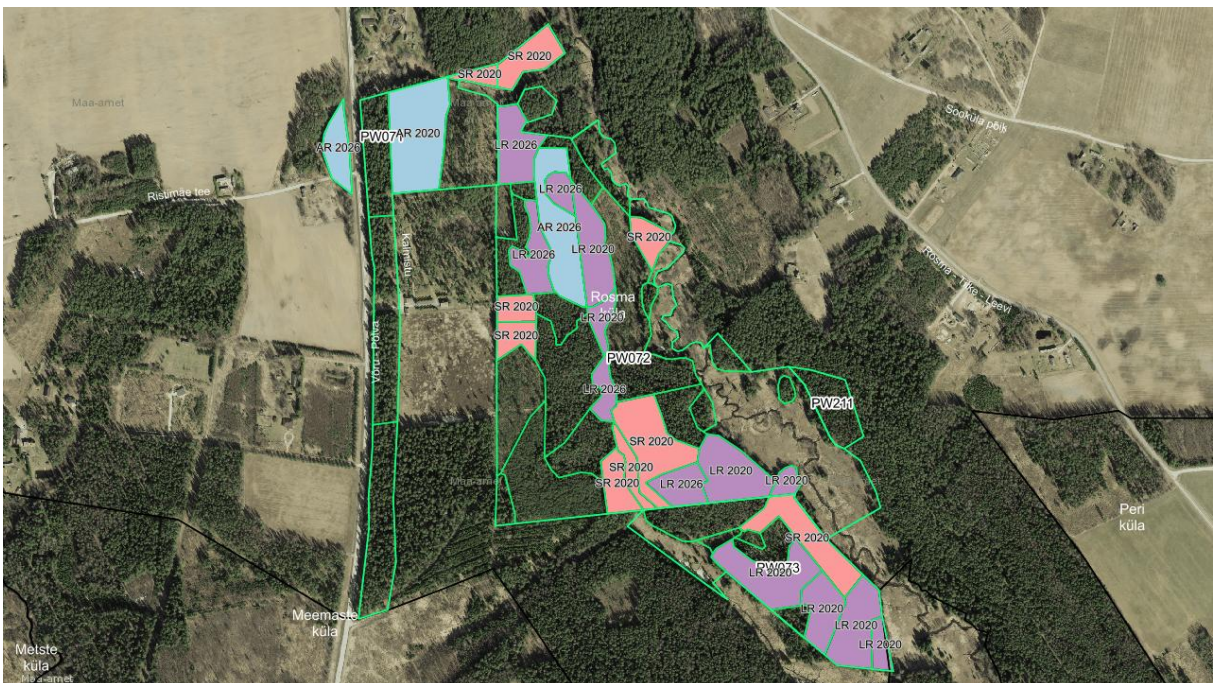
**Tabel 2.** Raiete pindala (ha) Rosma KAH metsas aastatel 2020-2030.

Aasta	Aegjärkne raie	Lageraie	Sanitaarraie
2020	2.0	6.3	5.5
2026	2.0	3,0	0
<b>Kokku</b>	<b>4.0</b>	<b>9.3</b>	<b>5.5</b>



■ Küps mets 
 ■ Keskealine mets 
 ■ Noor mets 
 ■ Rangelt kaitstav mets 
 ■ RMK otsusega mittemajandatav mets 
 ■ Mittemetsamaa

**Kaart 1.** Rosma KAH metsad aastal 2020.



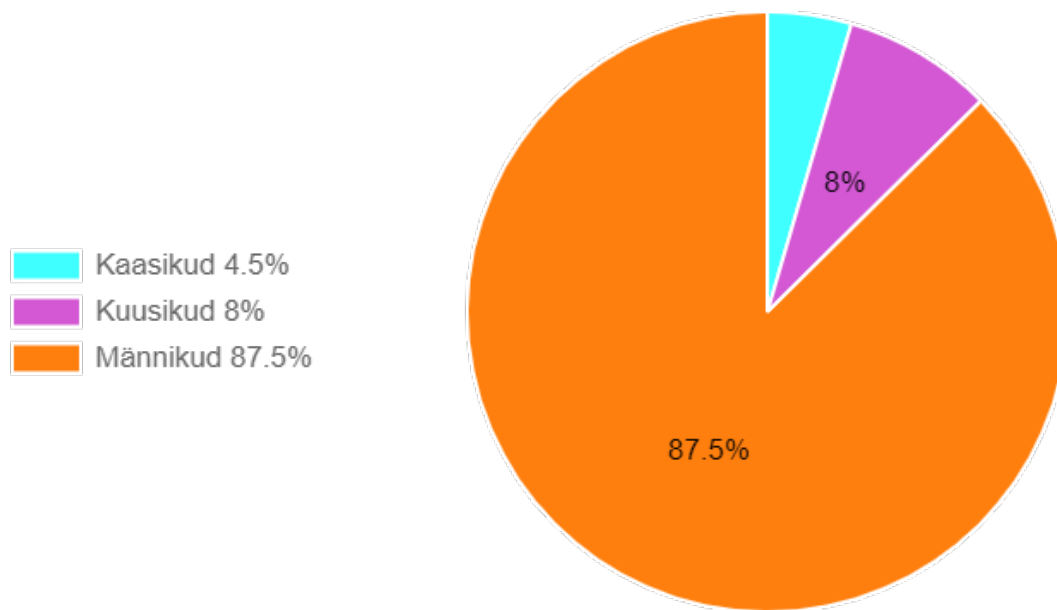
■ LR 
 ■ HR 
 ■ SR 
 ■ AR 
  AR viimane 
 ■ VR 
 ■ HL 
  HL viimane 
 ■ VE 
  VE viimane

**Kaart 2.** Raied Rosma KAH metsas aastatel 2020 ja 2026.

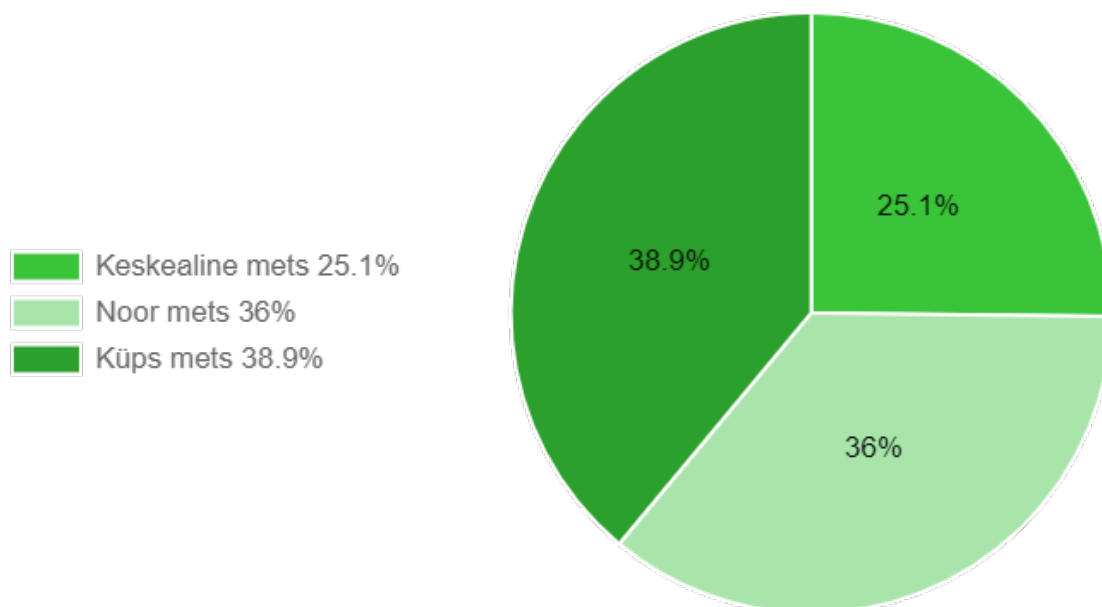
**Tabel 3.** Raiete nimekiri koos uuendatava puuliigiga.

<b>Kvartal</b>	<b>Eraldis</b>	<b>Puistu</b>	<b>Raieliik</b>	<b>Raieaasta</b>	<b>Uuendatav puuliik</b>	<b>Pindala, ha</b>
PW071	1	Männikud	AR	2026	-	0.5
PW071	3	Männikud	SR	2020	-	0.2
PW071	5	Männikud	AR	2020	-	2
PW072	2	Männikud	SR	2020	-	0.6
PW072	4	Männikud	LR	2026	MA	0.9
PW072	7	Männikud	LR	2026	MA	0.3
PW072	10	Männikud	LR	2020	MA	1
PW072	11	Männikud	SR	2020	-	0.4
PW072	12	Kuusikud	SR	2020	-	0.4
PW072	13	Kuusikud	SR	2020	-	0.4
PW072	21	Männikud	SR	2020	-	1.5
PW072	25	Männikud	SR	2020	-	0.5
PW072	26	Kaasikud	LR	2026	KS	0.6
PW072	27	Männikud	LR	2020	MA	1.2
PW072	28	Kuusikud	LR	2026	KU	0.8
PW072	29	Männikud	LR	2020	MA	0.3
PW072	30	Kuusikud	LR	2026	KU	0.4
PW072	31	Männikud	SR	2020	-	0.3
PW072	40	Kuusikud	LR	2020	MA	0.2
PW072	41	Männikud	AR	2026	-	1.5
PW073	12	Männikud	LR	2020	MA	1.4
PW073	13	Männikud	SR	2020	-	1.2
PW073	15	Männikud	LR	2020	MA	0.8
PW073	16	Männikud	LR	2020	MA	1.1

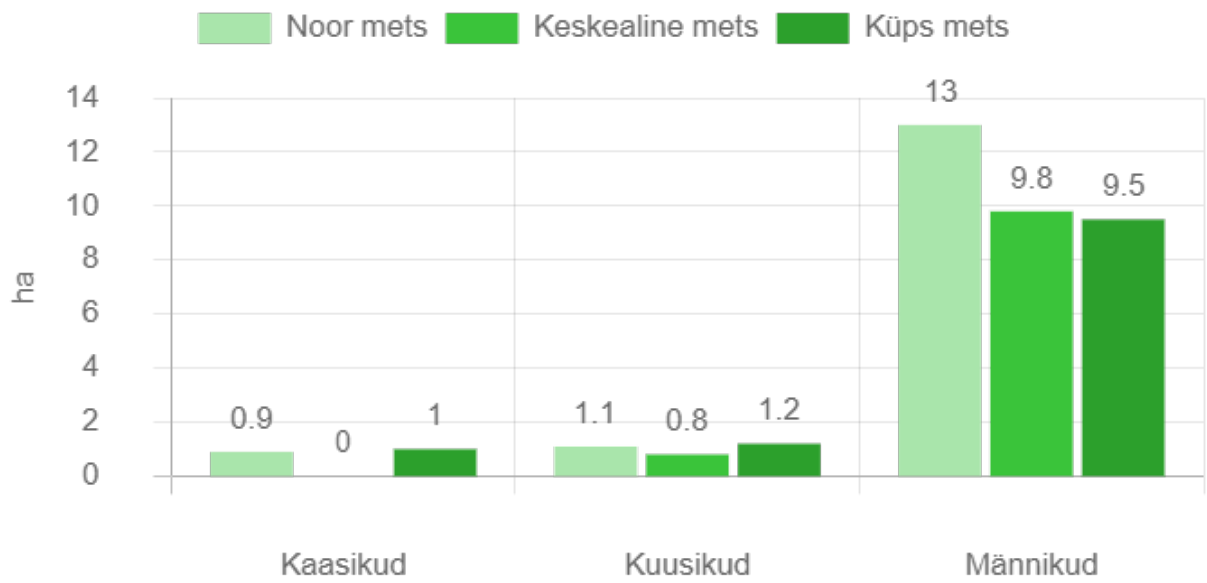
PW073	17	Kaasikud	LR	2020	KS	0.3
-------	----	----------	----	------	----	-----



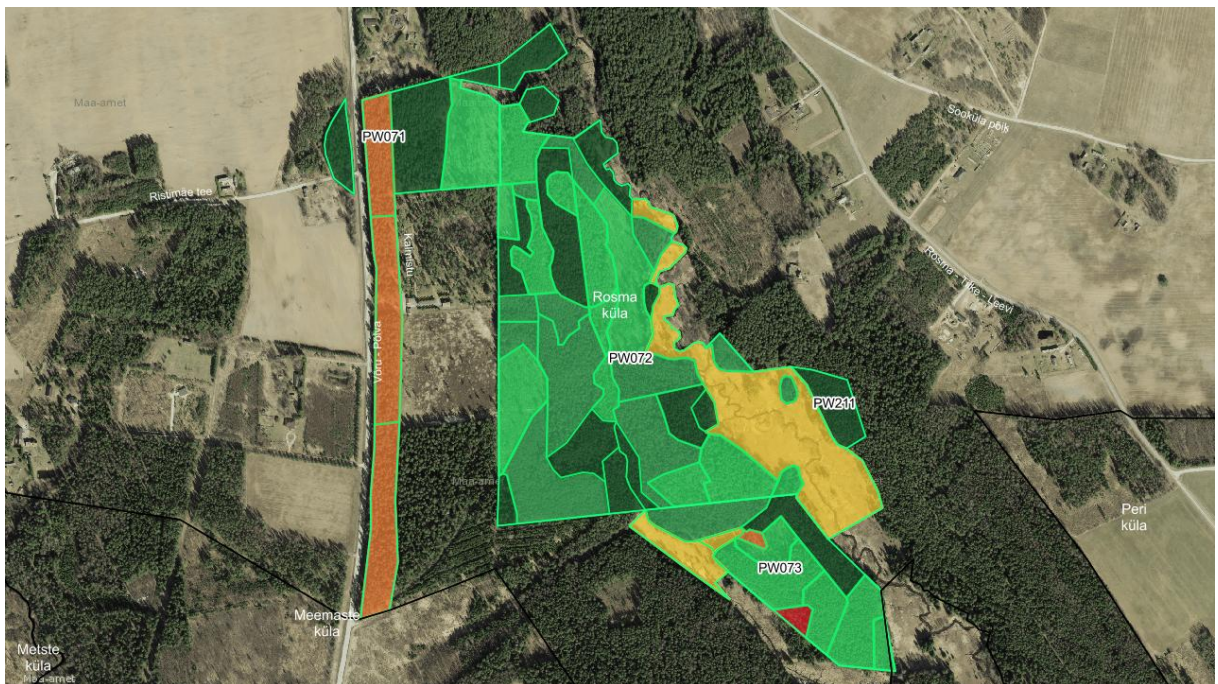
**Joonis 5.** Jaotus puuliikide kaupa (%) aastal 2030.



**Joonis 6.** Vanuseline jaotus (%) aastal 2030.



**Joonis 7.** Vanuseline jaotus (ha) puuliikide kaupa aastal 2030.



■ Küps mets 
 ■ Keskealine mets 
 ■ Noor mets 
 ■ Rangelt kaitstav mets 
 ■ RMK otsusega mitterajandatav mets 
 ■ Mitterajandatav mets

**Kaart 3.** Rosma KAH metsad aastal 2030.

## IV Mõisted

**Uuendusraiet** tehakse puidu saamiseks ja uue metsa kasvatamiseks. RMK soovib säilitada meie metsade liigirikkust ja kasvatada erineva puuliigi puistuid seal, kus nad kasvavad kõige paremini.

Uuendusraie liigid on lageraie, turberaie ja valikraie.

- **Lageraie** korral raiutakse langilt ühe aasta jooksul kõik puud, välja arvatud säilikpuud, mis toetavad elurikkust ja ka looduslikku uuenemist kohapealse seemnega.
- **Turberaie** korral raiutakse mets hajali paiknevate üksikpuude või häiludena pikema aja jooksul.
- **Valikraiet** tehakse erandjuhtudel, kui seda toetavad looduslikud tingimused ja metsa on võimalik kasvatada ja kasutada püsimeetsana. Mets raiutakse üksikute puude ja väikeste häiludena.

**Hooldusraiet** kasutatakse elujõulise metsa kasvatamiseks.

Hooldusraie liigid on valgustusraie, harvendusraie ja sanitaarraie.

- Nooremates metsades tehakse **valgustusraiet**, mille käigus raiutakse kõik tulevaste suurde metsa mittesobivad puud ja tehakse kasvuruumi eelistatud peapuuliigile.
- Vanemates metsades tehakse **harvendusraiet**, mille käigus tõstetakse metsa väärtust tiheduse reguleerimise teel. Harvendusraiega raiutakse enamusepuuliigi kasvu segavad puud.
- Metsa halvenenud tervisliku seisundi parandamiseks tehakse **sanitaarraiet**.