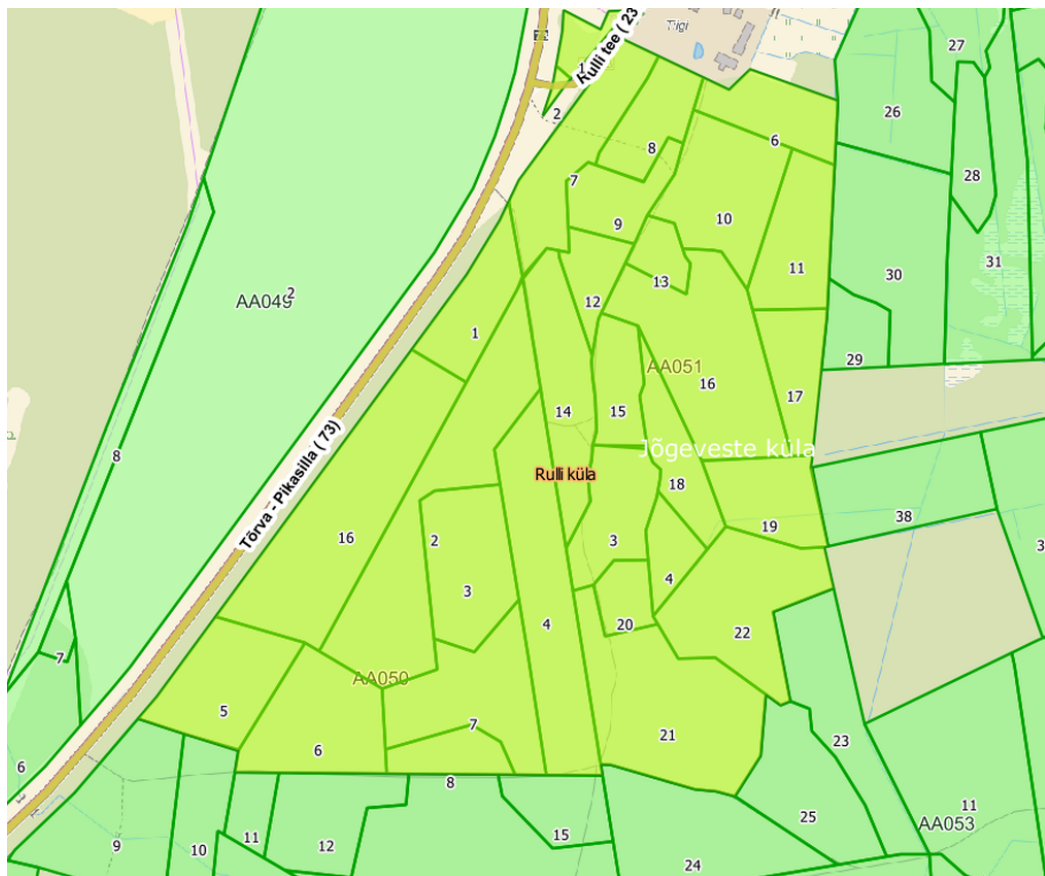


Rulli küla riigimetsade majandamise kava aastateks 2020-2030



Koostaja: Risto Sepp

25. august 2020

Sisukord

[I Ülevaade Rulli küla ümbruse metsa majandamise kavaga hõlmatud riigimetsadest](#)

[II Üldised põhimõtted riigimetsade majandamisel](#)

[III Metsade majandamise kava Rulli külaga piirnevates riigimetsades aastatel 2020–2030](#)

[IV Mõisted](#)

Hea lugeja!

Mets on Eesti rikkus. Meile kõigile on oluline, et meie metsad oleksid elujõulised, erinevas vanuses, mitmekesised ja terved. Selline seisund saavutatakse metsa kasvatades, kasutades, uuendades ja kaitstes. Nõnda tagame, et igal järgmisel põlvkonnal on samaväärselt meiega noort metsa, keskealist metsa ja raieküpset metsa ning võimalus kasutada nende metsadega kaasnevaid hüvesid. Erinevas vanuses mets on vajalik ka ökoloogilise mitmekesisuse tagamiseks, sest eri liigid vajavad erinevaid tingimusi ja elupaiku.

Enamus Eesti metsadest on poollooduslikud ehk inimene on need kunagi istutanud ning loodus teisi puuliike omalt poolt lisanud. Elujõulise metsa saamiseks järgnevad istutamisele metsakasvatustööd. Kui mets saab raieküpseks, siis puit raiutakse ja asemele kasvatatakse uus mets.

Metsa kasvatamise võtted on erinevad ja need olenevad kohapealsetest looduslikest tingimustest. Eesti tingimustes on kõige tulemuslikum uuendada metsa lageraiega, millega luuakse taimede kasvuks soodsad valgustingimused. Looduslikult on lageraiele sarnaseid tingimusi varem loonud põlengud ja tormid, mida täna aga esineb harvem ja väiksemal pindalal kui sada aastat tagasi.

Püsimetsamajandust pärsib Eestis enamasti metsade liigiline koosseis ja metsamuldade viljakus. Uue metsa kasvatamine vana metsa varjus on võimalik vaid väheviljakates männikutes, mida on Eestis vaid 6% metsamaast.

Metsa raiudes saame taastuvat ja keskkonnasõbralikku materjali, mida kasutame energia saamiseks, ehituses, mööblitööstuses, paberi tootmiseks ja paljuks muuks. Lisaks luuakse riigimetsas looduses liikumise võimalusi, kaitstakse loodusväärtusi ja kultuuriobjekte ning toetatakse teadusuuringuid.

Selleks, et säilitada Rulli küla metsade püsimine ja mitmekülgne kasutus ka tulevikus, oleme kokku pannud Rulli küla ümbruses kasvava riigimetsa majandamise kava aastateks 2020–2030.

I Ülevaade Rulli küla ümbruse metsa majandamise kavaga hõlmatud riigimetsadest

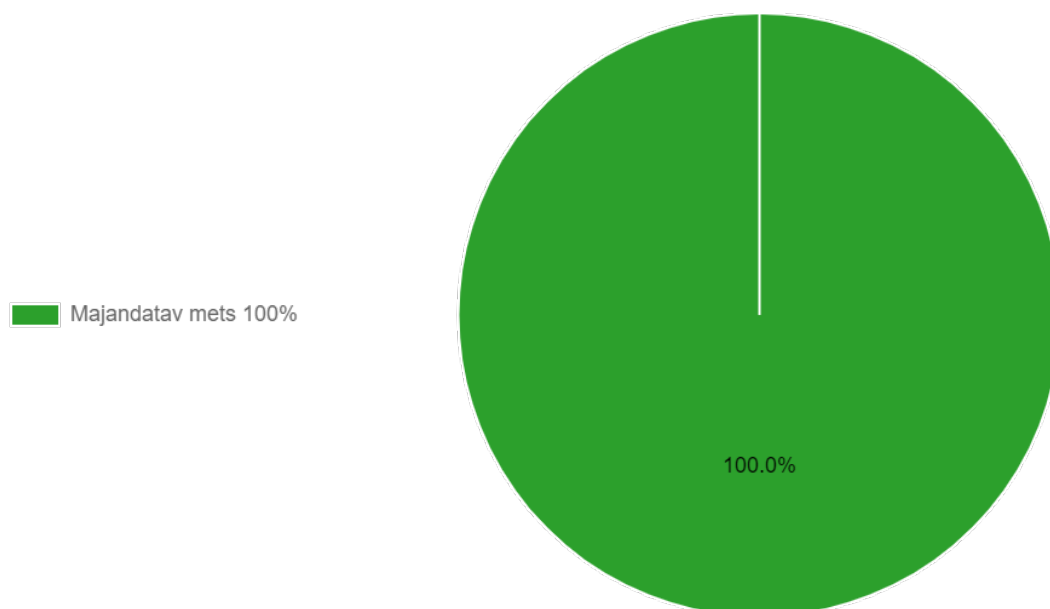
Rulli küla ümbruses asub RMK hallatavat metsamaad 31,5 ha (tabel 1).

100% on majandatavad metsad, kus metsa kasvatamine ja uuendamine toimub arvestades seadustest ja säästva metsamajandamise sertifikaatidest tulenevate piirangutega.

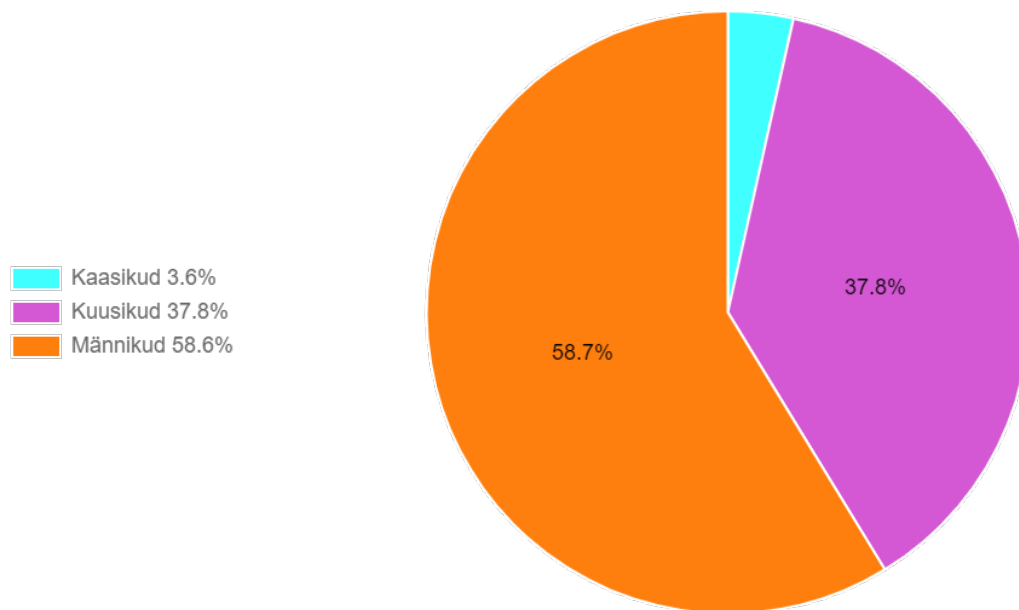
Tabel 1. Riigimetsamaa jagunemine hektarites (ha) majandamiskategooriate järgi Rulli küla ümbruse metsas.

Majandatav mets	31.5
Kokku	31.5
Kõik kokku	31.5

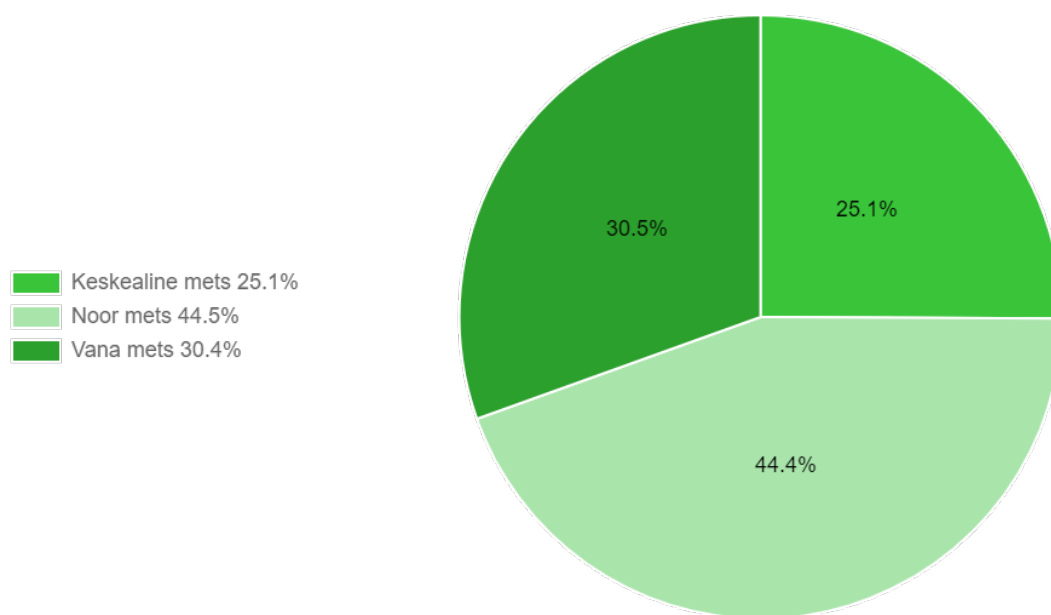
Kavaga hõlmatud metsade pindala on kokku 31,5 ha. Nendest metsadest enamuse moodustavad männikud, järgnevad kuusikud. Ülejäänud puuliigid (kaasikud) on esindatud vähesel määral (joonis 2).



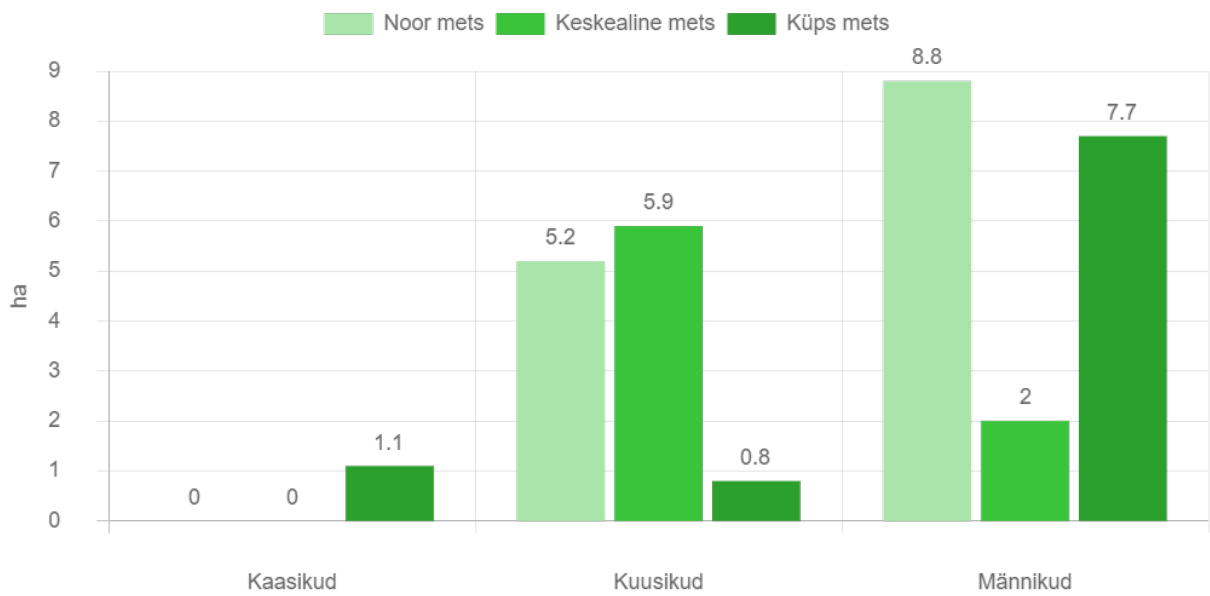
Joonis 1. Majandamise kategooria.



Joonis 2. Jaotus puuliikide kaupa protsentides (%).



Joonis 3. Vanuseline jaotus protsentides (%).



Joonis 4. Majandatavate metsade vanuseline jaotus hektarites (Ha) puuliikide kaupa.

II Üldised põhimõtted riigimetsade majandamisel

Metsi majandatakse viisil, et oleks tagatud metsade uuenemine ja mitmekülgne kasutus ka tulevikus. Tuleviku metsahoiu mõttes planeerime metsade uuendamist sihiga tagada puistute ühtlasem jagunemine vanusegruppidesse.

Metsade majandamist tutvustatakse kogukonnale täiendavalt infokoosolekutel, mis toimuvad hiljemalt raietele eelneva aasta 1. detsembriks.

- Uus mets pannakse lankidel kasvama hiljemalt kahe aasta jooksul pärast raiet.
- Kõige enne raiutakse metsad, mis on vanemad või mille tervislik seisund on halb.
- Raied planeeritakse selliselt, et raiutaks võimalikult harva.
- Raielangid püütakse sobitada maastikku. Raiete puhul püütakse mitte tükeldada väljakujunenud metsamassiive ning välditakse suurte avatud vaadete tekkimist.
- Lageraie lankidega ei ületata väljakujunenud metsaradasid ja teid.
- Lageraie puhul jälgitakse selle kõrvale jääva ala olukorda. Uuel langil ei alustata lageraiega enne, kui kõrvaloleval langil kasvab ca 1 meetri kõrgune noor mets.
- Teede ja radade ääres jäetakse lageraie langile tavapärasest rohkem säilikipuid (20–70 tk/ha) või säilikpuude suuremaid gruppe.
- Noortes ja keskealistes metsades tehakse hooldusraiet vastavalt metsade vajadustele.
- Eriolukordade – tormi- ja muude oluliste metsakahjustuste – tõttu tekkivatest töödest teavitab RMK kogukonda eraldi ning need võivad tuua kavandatud töödesse muudatusi.

III Metsade majandamise kava Rulli külaga piirnevates riigimetsades aastatel 2020–2030

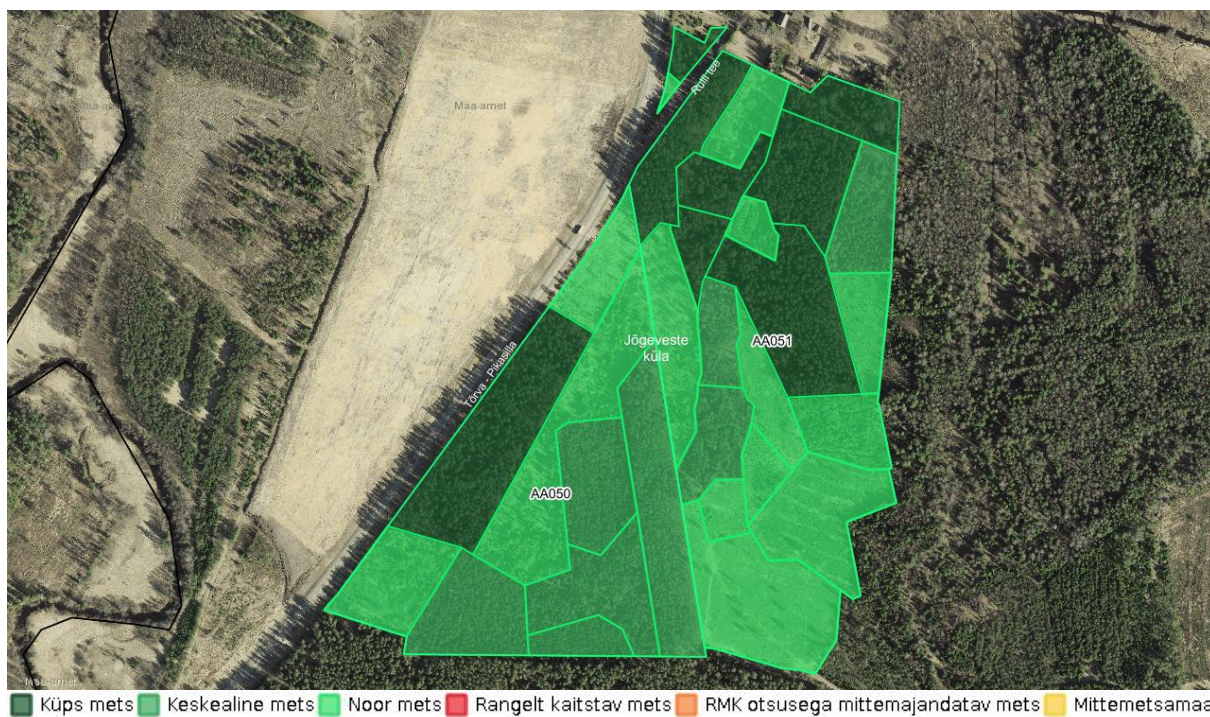
Selleks, et võrdsustada puistute vanuselist jaotust ja tagada Rulli küla piirkonna metsa püsimine, tuleb siinseid metsi järk-järgult uuendada. RMK uuendab metsi põhimõttel, et alal saaks kasvama raiutud metsaga vähemalt samaväärne mets ja kohtades, kus see on võimalik. Valdav osa Rulli külaga piirnevatest riigimetsadest asub muldadel, kus metsade uuendamine turbe- ja valikraietega ei taga metsa uuenemist samaväärsena. Turbe- ja valikraiet ei ole võimalik kasutada, sest soodsate tingimuste loomine järelkasvu tekkeksvana metsa turbe all on raskendatud. Metsa uuenemise õnnestumise eelduseks turbe- ja valikraiel on seemneaasta, männil on see 3-4 aastase tsükliga. Samuti ei võimalda viljakatel muldadel vana metsa varjus hoogsalt kasvama hakkav lehtpuuvõsa noortel okaspuutaimedel suureks kasvada. Tänapäevaks küpsesse ikka jõudnud metsad on raiutud eri aegadel, vanimad metsad on uue alguse saanud 1886 aastal ehk 134 aastased, et tagada mets ka meie lastele on vaja seda täna majandada. Osa männikutest on saanud kahjustada tormides, viimane puude tuuleheide ja -murdmine oli 2020 aastal. Sanitaarraiet teostame alal vastavalt metsa seisundile.

Arvestades majandatava metsa vanuselist ja puuliigilist koosseisu ning kasvutingimusi, on Rulli küla ümbruses kasvavate riigimetsade uuendamiseks vaja teha lähema 10 aasta jooksul lageraieid kokku 10,6 ha (tabel 2). Sellise raiete mahuga on võimalik liikuda raieküpsete, keskealiste ja noorte metsade osakaalu ning terve metsa saavutamise suunas (joonis 6).

Raied plaanime teha kolmes etapis – 2020. aastal, 2022. aastal ja 2026. aastal. (tabel 2, kaart 2, tabel 3).

Tabel 2. Raiete pindala hektarites (ha) Rulli küla ümbruse riigimetsades 2020-2030.

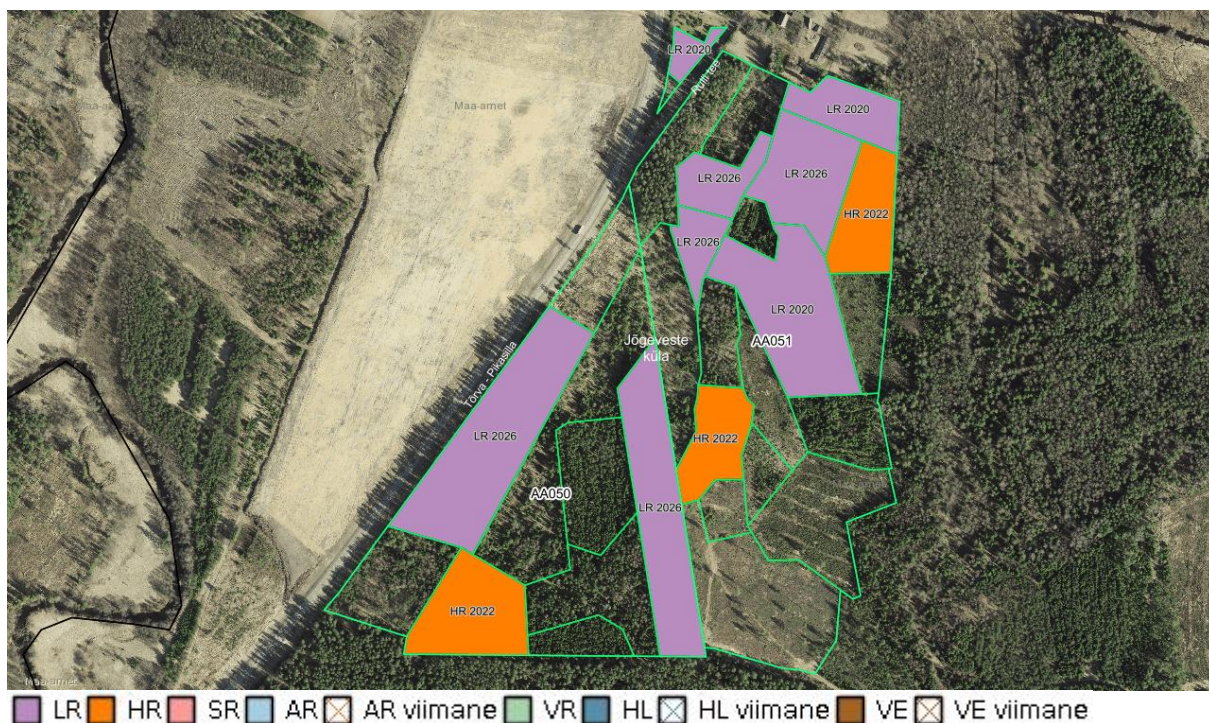
Aasta	Lageraie	Harvendusraie
2026	7.30	0
2022	0	3.30
2020	3.30	0
Kokku	10.60	3.30



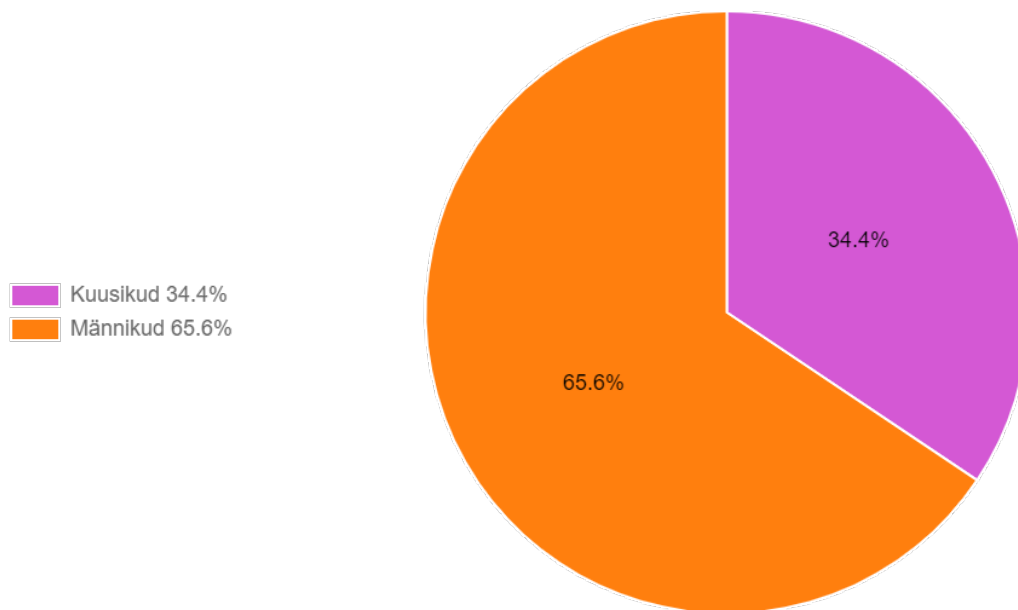
Kaart 1. Rulli küla riigimetsad.

Tabel 3. Raiete nimekiri koos uuendatava puuliigiga Rulli küla ümbruse riigimetsades.

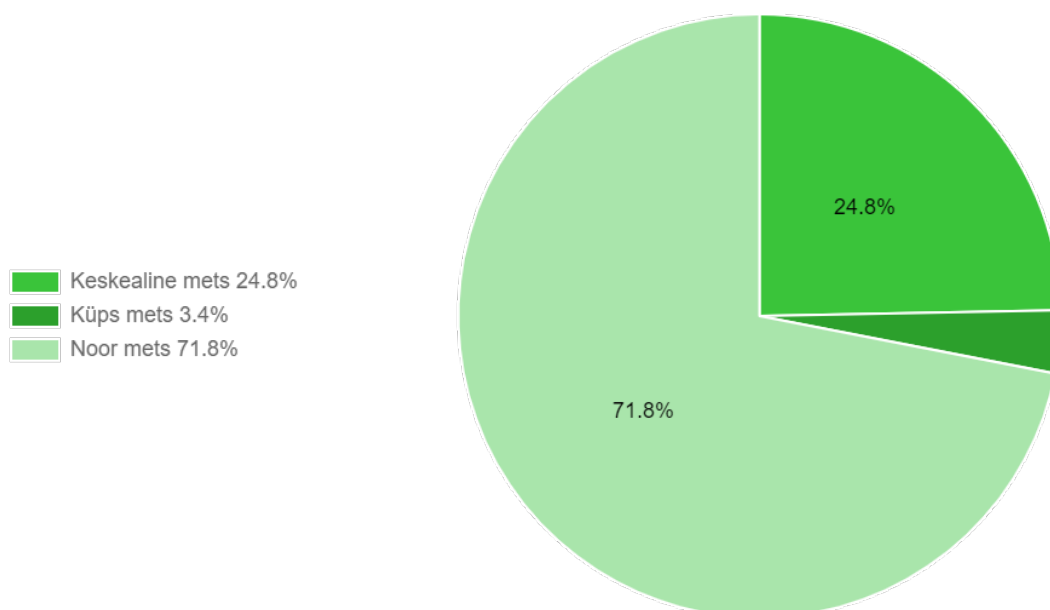
Kvartal	Eraldis	Puistu	Raieliik	Raieaasta	Uuendatav puuliik	Pindala, ha
AA050	4	Männikud	LR	2026	MA	2
AA050	6	Kuusikud	HR	2022	-	1.4
AA050	16	Männikud	LR	2026	MA	2.7
AA051	1	Männikud	LR	2020	MA	0.2
AA051	3	Kuusikud	HR	2022	-	0.9
AA051	6	Kuusikud	LR	2020	KU	0.8
AA051	9	Kaasikud	LR	2026	KS	0.7
AA051	10	Männikud	LR	2026	MA	1.4
AA051	11	Kuusikud	HR	2022	-	1
AA051	12	Kaasikud	LR	2026	KS	0.5
AA051	16	Männikud	LR	2020	MA	2.3



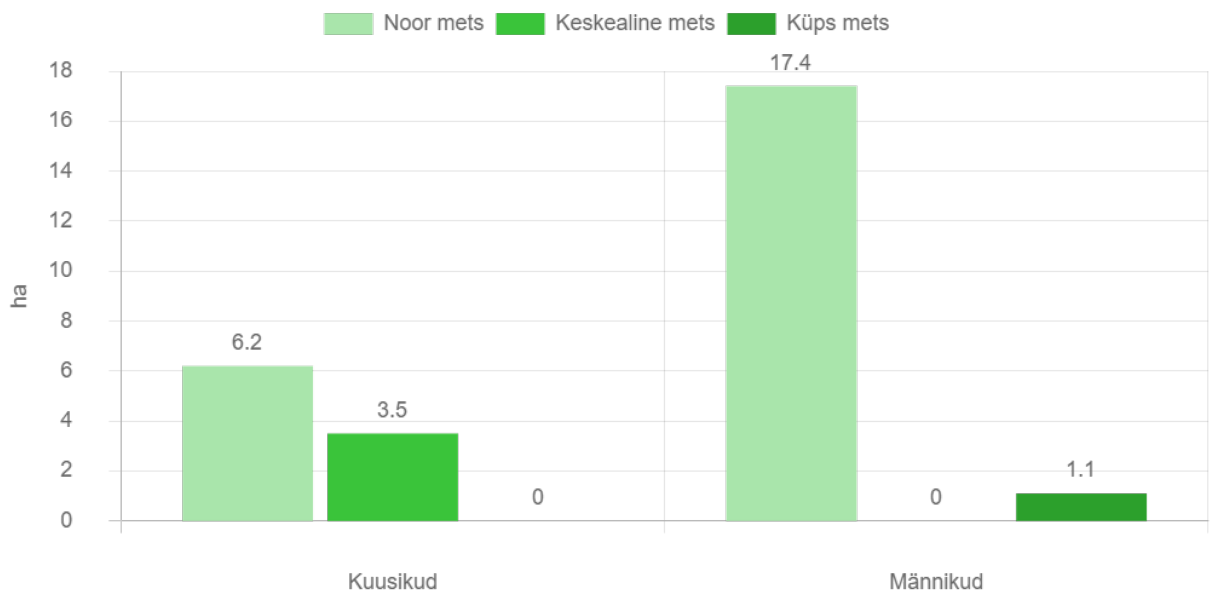
Kaart 2. Raided Rulli küla ümbruses aastatel 2020, 2022 ja 2026.



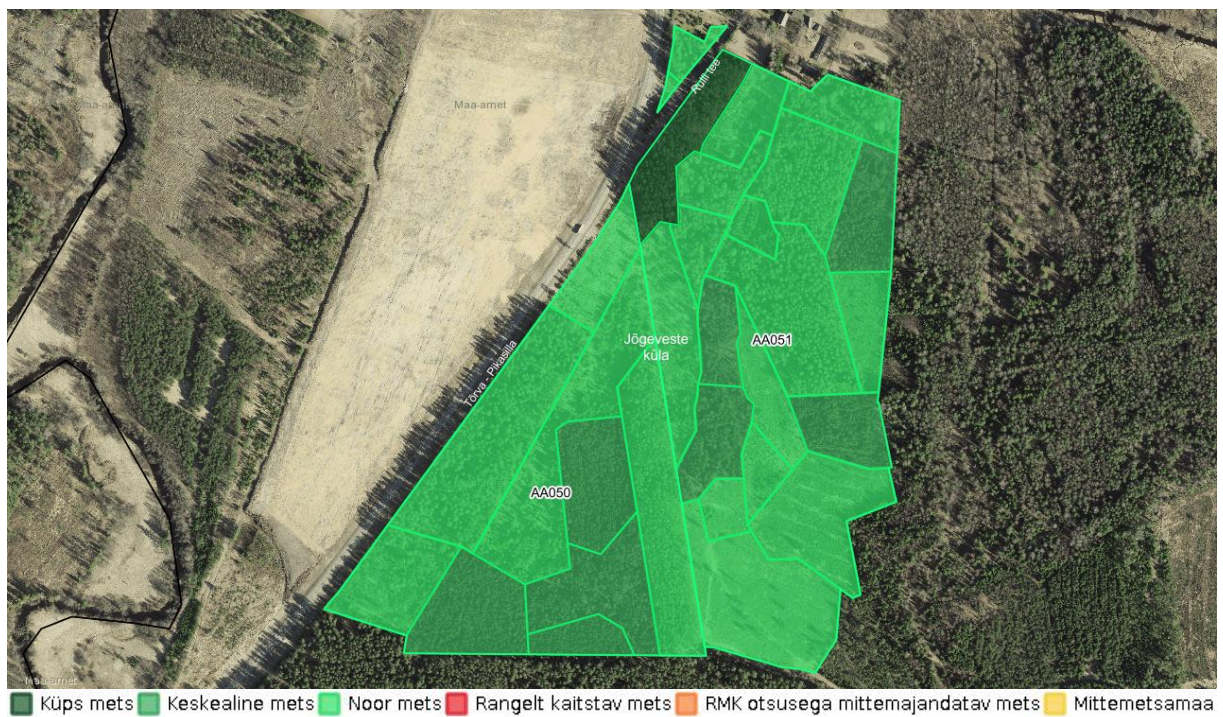
Joonis 5. Jaotus puuliikide kaupa protsentides (%) aastal 2030.



Joonis 6. Vanuseline jaotus protsentides (%) aastal 2030.



Joonis 7. Vanuseline jaotus hektarites (ha) puuliikide kaupa aastal 2030



Kaart 3. Rulli küla riigimetsad aastal 2030.

IV Mõisted

Uuendusraiet tehakse puidu saamiseks ja uue metsa kasvatamiseks. RMK soovib säilitada meie metsade liigirikkust ja kasvatada erineva puuliigi puistuid seal, kus nad kasvavad kõige paremini.

Uuendusraie liigid on lageraie, turberaie ja valikraie.

- **Lageraie** (LR) korral raiutakse langilt ühe aasta jooksul kõik puud, välja arvatud säilikpuud, mis toetavad elurikkust ja ka looduslikku uuenemist kohapealse seemnega.
- **Turberaie** (AR-aegjärkne; HL-häil; VE-veer) korral raiutakse mets hajali paiknevate üksikpuude või häiludena pikema aja jooksul.
- **Valikraiet** (VR) tehakse erandjuhtudel, kui seda toetavad looduslikud tingimused ja metsa on võimalik kasvatada ja kasutada püsimetsana. Mets raiutakse üksikute puude ja väikeste häiludena.

Hooldusraiet kasutatakse elujõulise metsa kasvatamiseks.

Hooldusraie liigid on valgustusraie, harvendusraie ja sanitaarraie.

- Nooremates metsades tehakse **valgustusraiet**, mille käigus raiutakse kõik tulevasse suurde metsa mittesobivad puud ja tehakse kasvuruumi eelistatud peapuuliigile.
- Vanemates metsades tehakse **harvendusraiet** (HR), mille käigus tõstetakse metsa väärtust tiheduse reguleerimise teel. Harvendusraiega raiutakse enamusepuuliigi kasvu segavad puud.
- Metsa halvenenud tervisliku seisundi parandamiseks tehakse **sanitaarraiet** (SR).