

Rulli küla muudetud metsatööde kava kava aastateks 2020-2030

Koostaja: Risto Sepp

26. juuni 2023

Sisukord

<u>I Ülevaade Rulli küla ümbruse metsa majandamise kavaga hõlmatud riigimetsadest</u>	<u>4</u>
<u>II Üldised põhimõtted riigimetsade majandamisel</u>	<u>7</u>
<u>III Metsade majandamise kava Rulli külaga piirnevates riigimetsades aastatel 2020–2030</u>	<u>8</u>
<u>IV Mõisted</u>	12

Hea lugeja!

Mets on Eesti rikkus. Meile kõigile on oluline, et meie metsad oleksid elujõulised, erinevas vanuses, mitmekesised ja terved. Selline seisund saavutatakse metsa kasvatades, kasutades, uuendades ja kaitstes. Nõnda tagame, et igal järgmisel põlvkonnal on samaväärselt meiega noort metsa, keskealist metsa ja raieküpset metsa ning võimalus kasutada nende metsadega kaasnevaid hüvesid. Erinevas vanuses mets on vajalik ka ökoloogilise mitmekesisuse tagamiseks, sest eri liigid vajavad erinevaid tingimusi ja elupaiku.

Enamus Eesti metsadest on poollooduslikud ehk inimene on need kunagi istutanud ning loodus teisi puuliike omalt poolt lisanud. Elujõulise metsa saamiseks järgnevad istutamisele metsakasvatustööd. Kui mets saab raieküpseks, siis puit raiutakse ja asemele kasvatatakse uus mets.

Metsa kasvatamise võtted on erinevad ja need olenevad kohapealsetest looduslikest tingimustest. Eesti tingimustes on kõige tulemuslikum uuendada metsa lageraiega, millega luuakse taimede kasvuks soodsad valgustingimused. Looduslikult on lageraiele sarnaseid tingimusi varem loonud põlengud ja tormid, mida täna aga esineb harvem ja väiksemal pindalal kui sada aastat tagasi.

Püsimetsamajandust pärsib Eestis enamasti metsade liigiline koosseis ja metsamuldade viljakus. Uue metsa kasvatamine vana metsa varjus on võimalik vaid väheviljakates männikutes, mida on Eestis vaid 6% metsamaast.

Metsa raiudes saame taastuvat ja keskkonnasõbralikku materjali, mida kasutame energia saamiseks, ehituses, mööblitööstuses, paberi tootmiseks ja paljuks muuks. Lisaks luuakse riigimetsas looduses liikumise võimalusi, kaitstakse loodusväärtusi ja kultuuriobjekte ning toetatakse teadusuuringuid.

Selleks, et säilitada Rulli küla metsade püsimine ja mitmekülgne kasutus ka tulevikus, oleme kokku pannud Rulli küla ümbruses kasvava riigimetsa majandamise kava aastateks 2020–2030.

I Ülevaade Rulli küla ümbruse metsa majandamise kavaga hõlmatud riigimetsadest

Rulli küla ümbruses asub RMK hallatavat metsamaad 32,9 ha (tabel 1).

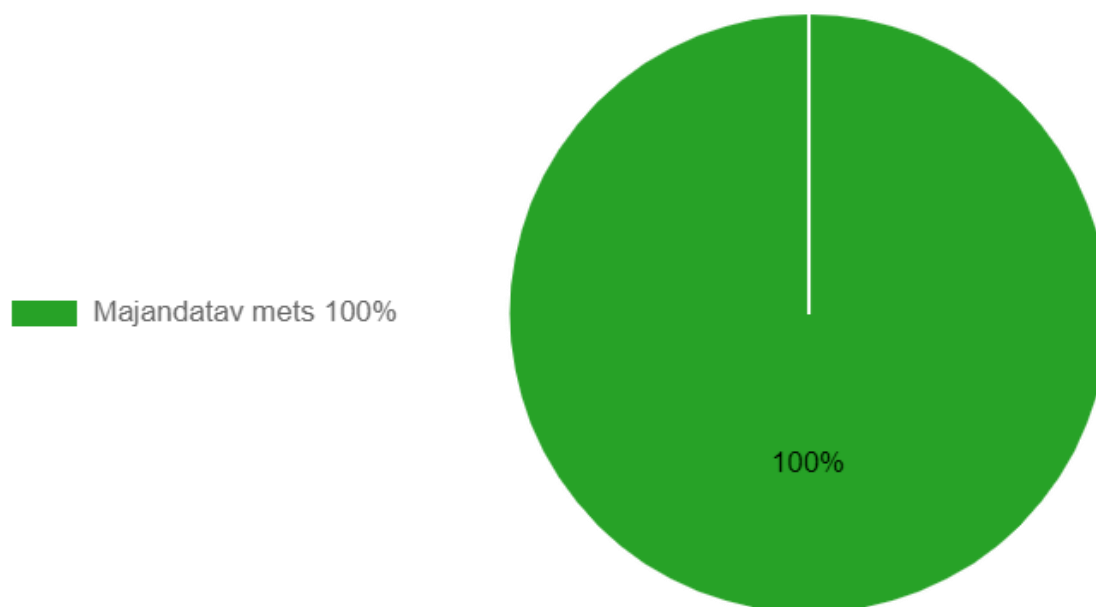
100% on majandatavad metsad, kus metsa kasvatamine ja uuendamine toimub arvestades seadustest ja säästva metsamajandamise sertifikaatidest tulenevate piirangutega.

Tabel 1. Riigimetsamaa jagunemine hektarites (ha) majandamiskategooriate järgi Rulli küla ümbruse metsas.

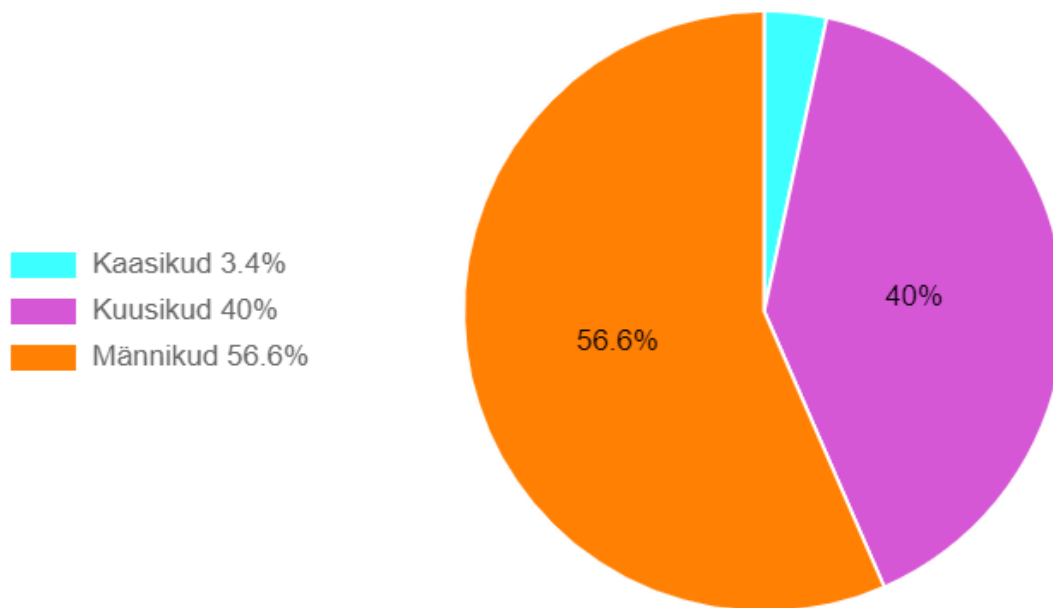
Majandatav mets	32,9
Kokku	32,9

Kavaga hõlmatud metsadest enamuse moodustavad männikud, järgnevad kuusikud.

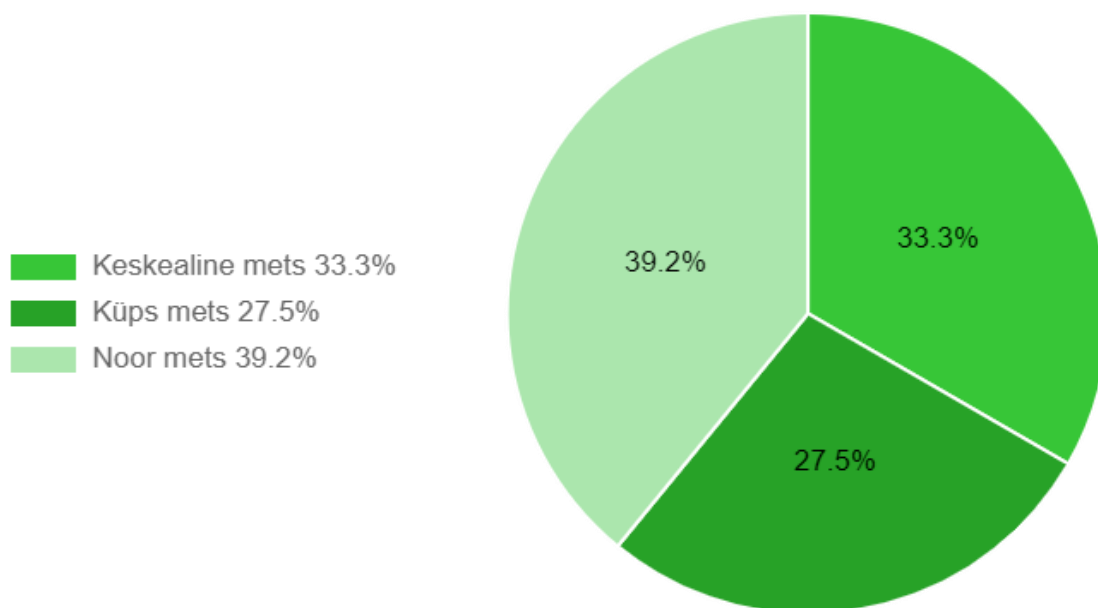
Ülejäänud puuliigid (kaasikud) on esindatud vähesel määral (joonis 2).



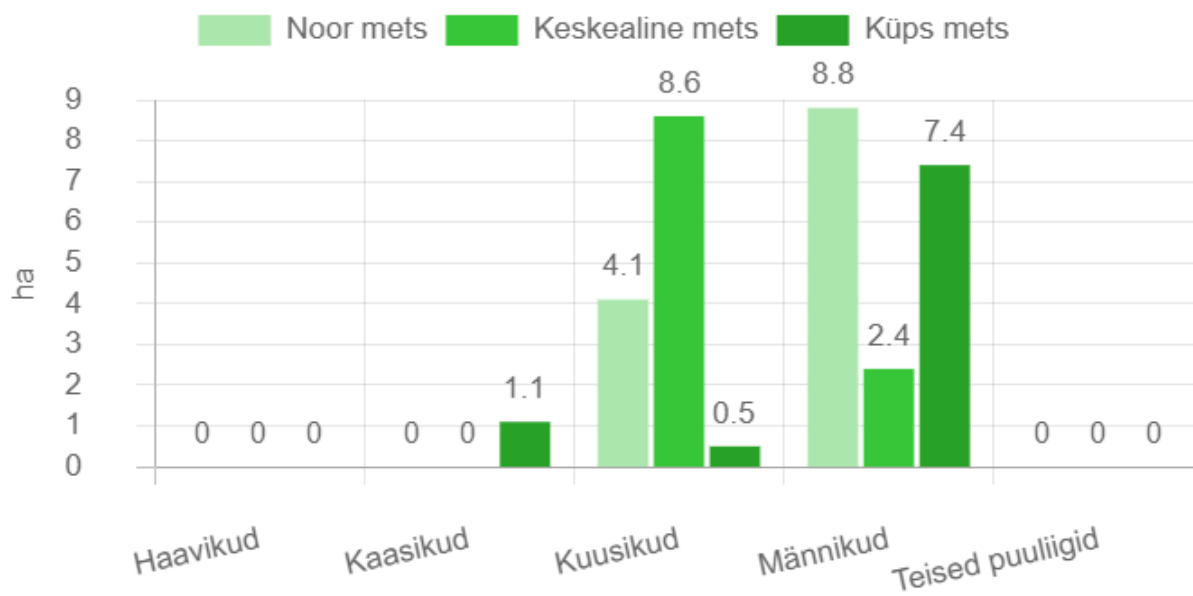
Joonis 1. Majandamise kategooria.



Joonis 2. Jaotus puuliikide kaupa protsentides (%) 2023. aastal



Joonis 3. Vanuseline jaotus protsentides (%) 2023. aastal.



Joonis 4. Majandatavate metsade vanuseline jaotus hektarites (ha) puuliikide kaupa 2023. aastal.

II Üldised põhimõtted riigimetsade majandamisel

Metsi majandatakse viisil, et oleks tagatud metsade uuenemine ja mitmekülgne kasutus ka tulevikus.

- Uus mets pannakse lankidel kasvama hiljemalt kahe aasta jooksul pärast raiet.
- Kõige enne raiutakse metsad, mis on vanemad või mille tervislik seisund on halb.
- Raied planeeritakse selliselt, et raiutaks võimalikult harva.
- Raielangid püütakse sobitada maastikku. Raiete puhul püütakse mitte tükeldada väljakujunenud metsamassiive ning välditakse suurte avatud vaadete tekkimist.
- Lageraie lankidega ei ületata väljakujunenud metsaradasid ja teid.
- Lageraie puhul jälgitakse selle kõrvale jääva ala olukorda. Uuel langil ei alustata lageraiega enne, kui kõrvaloleval langil kasvab ca 1 meetri kõrgune noor mets.
- Teede ja radade ääres jäetakse lageraie langile tavapärasest rohkem säilikipuid (20–70 tk/ha) või säilikpuude suuremaid gruppe.
- Noortes ja keskealistes metsades tehakse hooldusraiet vastavalt metsade vajadustele.
- Eriolukordade – tormi- ja muude oluliste metsakahjustuste – tõttu tekkivatest töödest teavitab RMK kogukonda eraldi ning need võivad tuua kavandatud töödesse muudatusi.

III Metsade majandamise kava Rulli küлага piirnevates riigimetsades aastatel 2020–2030

Selleks, et tagada Rulli küla piirkonna metsa püsimine, tuleb siinseid metsi järk-järgult uuendada. RMK uuendab metsi põhimõttel, et alal saaks kasvama raiutud metsaga vähemalt samaväärne mets ja kohtades, kus see on võimalik. Valdav osa Rulli küлага piirnevatest riigimetsadest asub muldadel, kus metsade uuendamine turbe- ja valikraietega ei taga metsa uuenemist samaväärsena. Turbe- ja valikraiet ei ole võimalik kasutada, sest soodsate tingimuste loomine järelkasvu tekkeksvana metsa turbe all on raskendatud. Metsa uuenemise õnnestumise eelduseks turbe- ja valikraiel on seemneaasta, männil on see 3-4 aastase tsükliga. Samuti ei võimalda viljakatel muldadel vana metsa varjus hoogsalt kasvama hakkav lehtpuuvõsa noortel okaspuutaimedel suureks kasvada. Tänapäevaks küpsesse ikka jõudnud metsad on raiutud eri aegadel, vanimad metsad on uue alguse saanud 1886. aastal ehk 134-aastased, et tagada mets ka meie lastele, on vaja seda täna majandada. Osa männikutest on saanud kahjustada tormides, viimane puude tuuleheide ja -murdmine oli 2020. aastal. Sanitaarraiet teostame alal vastavalt metsa seisundile.

Arvestades majandatava metsa vanuselist ja puuliigilist koosseisu ning kasvutingimusi, on Rulli küla ümbruses kasvavate riigimetsade uuendamiseks vaja teha lähema 10 aasta jooksul lageraieid kokku 10,6 ha (tabel 2), sellest 3,3 ha on raiutud 2020. aastal.

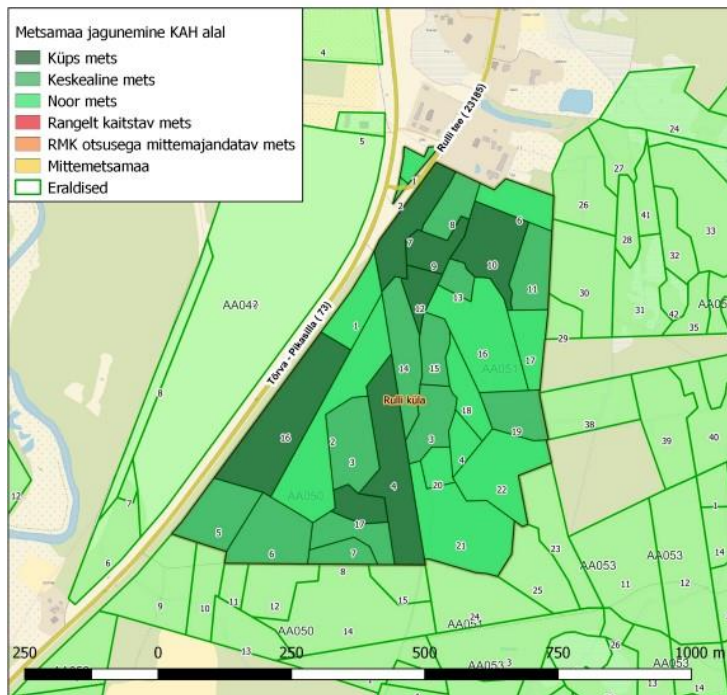
Eriolukorras teeme 2023. aastal täiendavalt üraskite poolt kahjustatud puude raiet kvartalil AA050 eraldisel 17 (endise eraldise 7 kahjustatud osa) pindalaga 0,52 ha. Aladele, mis jäävad üraskikahjustuse tõttu lagedaks, istutame esimesel võimalusel kased. Lisaks teeme alal surnud ja surevate puude sanitaarraie.

Säilitamiseks tasakaalu küpsete metsade osas, jätame raiumata eelnevalt planeeritud lageraie kvartalil AA051 eraldisel 9 pindalaga 0,65 ha.

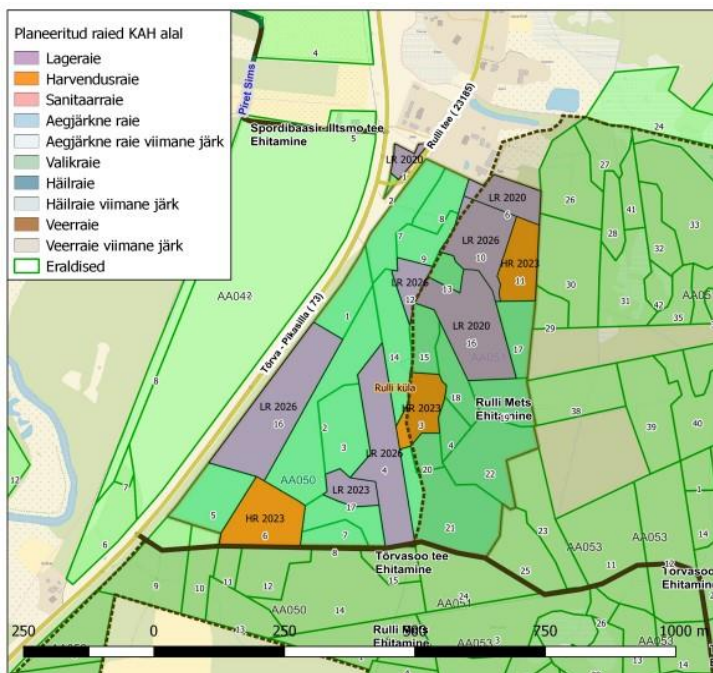
Raiet plaanime teha kolmes etapis, muutnud oleme raie aastaid 2023. aastal ja 2026. aastal. (tabel 2, kaart 2, tabel 3).

Tabel 2. Raiete pindala hektarites (ha) Rulli küla ümbruse riigimetsades 2020-2030.

Aasta	Harvendusraie	Lageraie
2020		3,3
2023	3,4	0,5
2026		6,8
Kokku	3,4	10,6



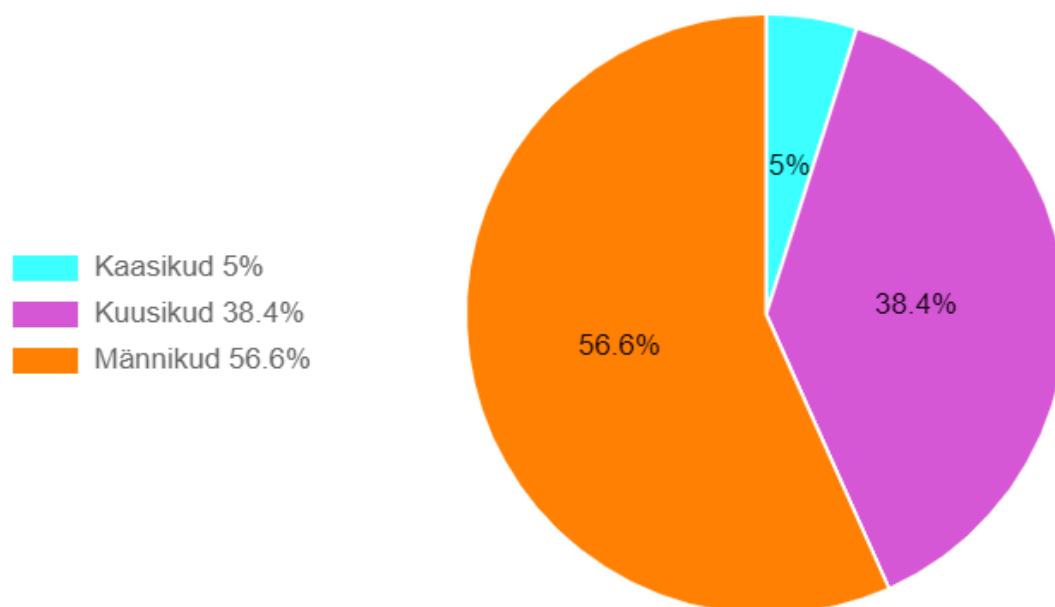
Kaart 1. Rulli küla riigimetsad 2023. aastal.



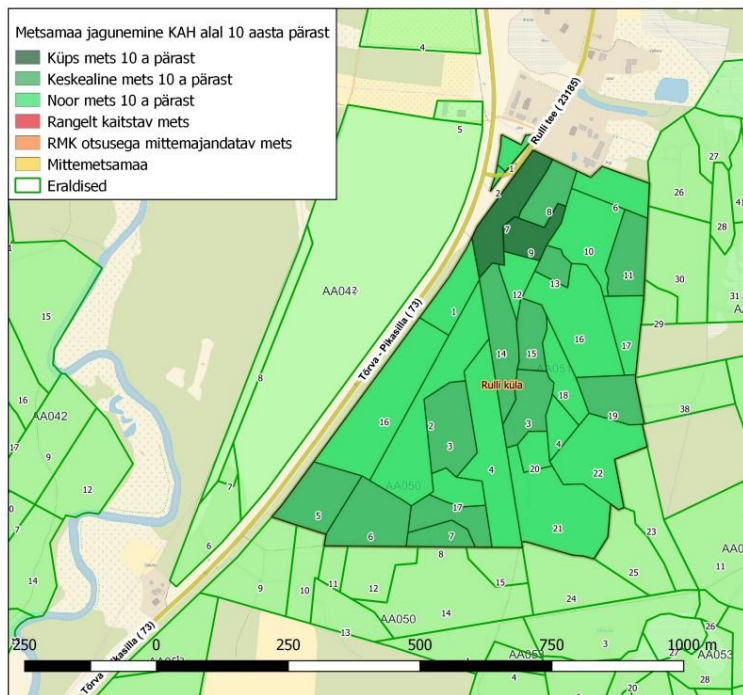
Kaart 2. Raied Rulli küla ümbruses aastatel 2020, 2023 ja 2026.

Tabel 3. Raiete nimekiri koos uuendatava puuliigiga Rulli küla ümbruse riigimetsades.

kvartal	eraldis	puistu	raieliik	raieaasta	uuendatav puuliik	pindala, ha
AA050	4	Männikud	Lageraie	2026	Mänd	2,1
AA050	6	Kuusikud	Harvendusraie	2023		1,5
AA050	16	Männikud	Lageraie	2026	Mänd	2,7
AA050	17	Kuusikud	Lageraie	2023	Kask	0,5
AA051	1	Männikud	Lageraie	2020	Mänd	0,2
AA051	3	Kuusikud	Harvendusraie	2023		0,9
AA051	6	Kuusikud	Lageraie	2020	Kuusk	0,8
AA051	10	Männikud	Lageraie	2026	Mänd	1,5
AA051	11	Kuusikud	Harvendusraie	2023		1
AA051	12	Kaasikud	Lageraie	2026	Kask	0,5
AA051	16	Männikud	Lageraie	2020	Mänd	2,3



Joonis 5. Jaotus puuliikide kaupa protsentides (%) aastal 2030.



Kaart 3. Rulli küla riigimetsad aastal 2030.

IV Mõisted

Uuendusraiet tehakse puidu saamiseks ja uue metsa kasvatamiseks. RMK soovib säilitada meie metsade liigirikkust ja kasvatada erineva puuliigi puistuid seal, kus nad kasvavad kõige paremini.

Uuendusraie liigid on lageraie, turberaie ja valikraie.

- **Lageraie** (LR) korral raiutakse langilt ühe aasta jooksul kõik puud, välja arvatud säilikpuud, mis toetavad elurikkust ja ka looduslikku uuenemist kohapealse seemnega.
- **Turberaie** (AR-aegjärke; HL-häil; VE-veer) korral raiutakse mets hajali paiknevate üksikpuude või häiludena pikema aja jooksul.
- **Valikraiet** (VR) tehakse erandjuhtudel, kui seda toetavad looduslikud tingimused ja metsa on võimalik kasvatada ja kasutada püsimeetsana. Mets raiutakse üksikute puude ja väikeste häiludena.

Hooldusraiet kasutatakse elujõulise metsa kasvatamiseks.

Hooldusraie liigid on valgustusraie, harvendusraie ja sanitaarraie.

- Nooremates metsades tehakse **valgustusraiet**, mille käigus raiutakse kõik tulevaste suurde metsa mitesobivad puud ja tehakse kasvuruumi eelistatud peapuuliigile.
- Vanemates metsades tehakse **harvendusraiet** (HR), mille käigus tõstetakse metsa väärtust tiheduse reguleerimise teel. Harvendusraiega raiutakse enamusepuuliigi kasvu segavad puud.
- Metsa halvenenud tervisliku seisundi parandamiseks tehakse **sanitaarraiet** (SR).