

MEMO

Arutelu Taevaskoja kõrgendatud avaliku huviga (KAH) ala teemal

Aeg: Reede, 02.09.2022, kell 15.00-17.00

Kohtumisaik: Taevaskoja puhkekeskuse parkla

Osalejad: 2 RMK töötajat, 12 kohalikku elanikku, ettevõtjat, kov-i esindajat

1. Metsäulem Tiit Timbergi tervitus
2. Osalenute tutvustus, seotus Taevaskojaga ja ootused arutelule
3. Taevaskoja KAH-ala tutvustus
 - a. Taevaskoja KAH-ala moodustamise põhimõtted, praegune suurus üle 500 ha, millest suurem osa on kaitseala ja sihtkaitsevöönd. Arutluse all on ainult majandusmetsa kvartalid. Eesmärk on teha järgmiseks 10 aastaks nendele metsadele majandamise kava ja kinnitada see kava kohaliku omavalitusega 1. detsembriks. Arutelu eesmärk on kuulata kohalike arvamusi-ettepanekuid, omalt poolt saame rääkida probleemkohtadest, mida meie näeme.
4. Metsäulem kirjeldab kvartalite ja piirkondade kaupa KAH-ala majandusmetsasid / **memo lõpus kaardipildid:**
 - 1) KJ157 – küpse metsa kontuurid, ootame ettepanekuid nende osas
 - 2) KJ158 – iseloomulik kuivanud metsa osa, limatünniku püsielupaik. KJ158 eraldisel 13 on metsaregistris näha metsateatis – tegime kohaliku kriitika alusel märtsis üraski poolt kahjustatud metsaosas raie. Külarahvast teavitasime külavanema abil ja kohalikest omavalitsusest saime kooskõlastuse.
 - 3) KJ159 – siin on küps mets eraldis 5, mida on võimalik kavandada raiesse järgneva 10 aasta jooksul
 - 4) KJ160 – Salamaa tagune. Teed ei arendata enam, lähteülesanne on teiselt poolt tee ehitamiseks on koostatud, hakatakse koostama projekteerimishanget.
 - 5) KJ149 – Ahja jõe oru piiranguvöönd, mis võimaldab küpses metsas turberaiet.
 - 6) KJ163 – metsa sees on erakrundid, eestiaegsed suvilakohad. Üraskikahjustuse tõttu oleks vaja tegeleda. Eraldis 2 – 0,2 ha ja eraldis 11 on kuusk välja kuivamas.
5. Arutelu

Arvamus: Sain maikuus teavituse, et KJ163 on võetud raieteatis. Kui sinna kavandatakse lageraie, siis see mõjutab minu omandit.

Selgitus: Teatis võeti üraskikahjuga tegelemiseks, aga otsustasime koostada kogu alale 10 aastaks metsade majandamise kava ja arutame sealse raie üheskoos läbi. Võimalik on krundi ümber jätta säilikuude grupp, kui selline soov on. Minu soovitus on jätta selles metsas elujõulised männid säilikuudeks – see tähendab, et neid meie raiuma ei tule – 40-50 mändi/ ha peale, kahe hektarise eraldise peale jääks 80-100 mändi. Kõige kiiremini saame uue männi kasvama, kui mineraliseerime maapinda ja istutame suurte mändide alla uued männid.

Peetakse kohalike vahel arutelu uuendamiseks maapinna mineraliseerimise mõjude üle. Ühelt poolt leitakse, et töö on suur mõju elurikkusele, teisest küljest soodustab elurikkust, aidates seemnetel idaneda.

Arutelu Kimera oru jalgraja ümbruses kavandavate sanitarraiate osas. Osa kogukonnast on „kahe käega“ sanitarraie poolt, teised leiavad, et ürgse välimusega jalgrada on väärtus omaette. Tuuakse välja, et metsa ökosüsteemile on mahalangenud puud olulised, teised seavad kahtluse alla kui palju mahalangenud puud muudab raja läbimatuks. Metsaülem selgitab, et sinna ei ole mingit uuendusraiet kavandatud, Kimera oru jalgraja alguses räägitakse ainult võimalikus sanitarraiest. Otsustatakse olukord kohapeal üle vaadata.

Ettepanek: Kimera orgu jalgraja alguses mitte teha sanitarraiet. Külaselts on valmis hoidma rada avatud ja puhastama võimalikest rajale kukkunud puudest.

Ettepanek: Kujundada Taevaskojas segametsad.

Ettepanek: Mitte teha tööd öösel ja nädalavahetusel.

Ettepanek: Võimalikult suurel arvul säilitada vanu mände.

Ettepanek: Mitte teha lageraiet.

Ettepanek: Arvestada, et tegemist on väärtusliku turismipiirkonnaga, kus tuleks töid teha väikeses mahus, väiksema tehnikaga, suured lageraiet ei ole sobilikud.

Metsaülem toob näiteid KAH-aladel tehtud aegjärgsetest ja lageraietest, kus mets ei ole lage, jäetakse hulgaliselt säilikipuid, aga on loodud ka võimalused uutel puudel kasvamiseks. Laari mets, Hatiku mets, Valgesoo vaatetorni ümbruses. Kus looduslikult vähegi võimalik, teeme kõrgendatud avaliku huviga alal turberaie. Kui teeme töid lageraie nime all ja me jätame alles 40-70 mändi hektari kohta, siis ei jää alla lagedaks. Tingimused kirjutatakse järgmiseks 10 aastaks metsatööde kavasse.

Ettepanek: Mitte lasta üraskite kahjustustel jõuda selleni, et tuulega on keelatud metsa minna, sest puud võivad ümber kukkuda.

Ettepanek: Mitte teha rohkem tasuta parklaid karavanituristidele.

Liiguti jalutuskäigule metsa seisukorda üle vaatama.

Vaadati üle metsad kvartal KJ163.

Otsus: KJ163 eraldisel 1 mitte teha sanitarraiet.

Ettepanek: mitte teha sirgeid ridasid puud istutades.

Metsaülem selgitab, et istutatakse küll mändi, kuid viljakal kasvukohal kujuneb looduse kaasabil siia männi-kuuse-kase segamets.

Ettepanek: Koristada raidmed kiiresti.

Ettepanek: Mitte mineraliseerida.

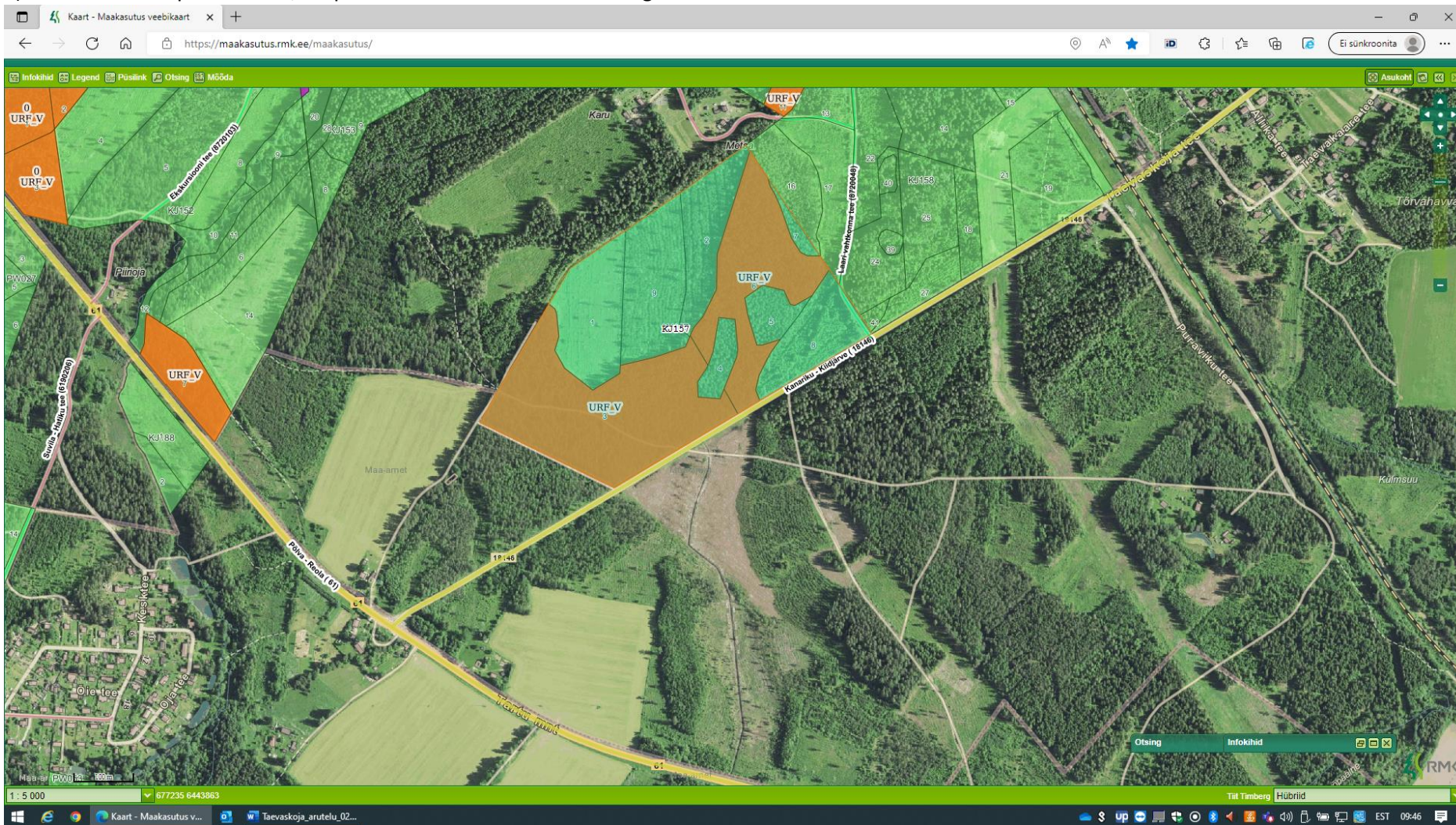
Kohalikud arutlevad, kui suur kasvuerinevus on piirkonnas tehtud istutustel, kus on tehtud-tegemata jäänud mineraliseerimine. Arutletakse, et mineraliseerimist ei ole 4-5 aasta pärast näha.

Ettepanek: Kohalikud on huvitatud metsa istutamisest ja maapinna käsitsi mineraliseerimisest talgutel.

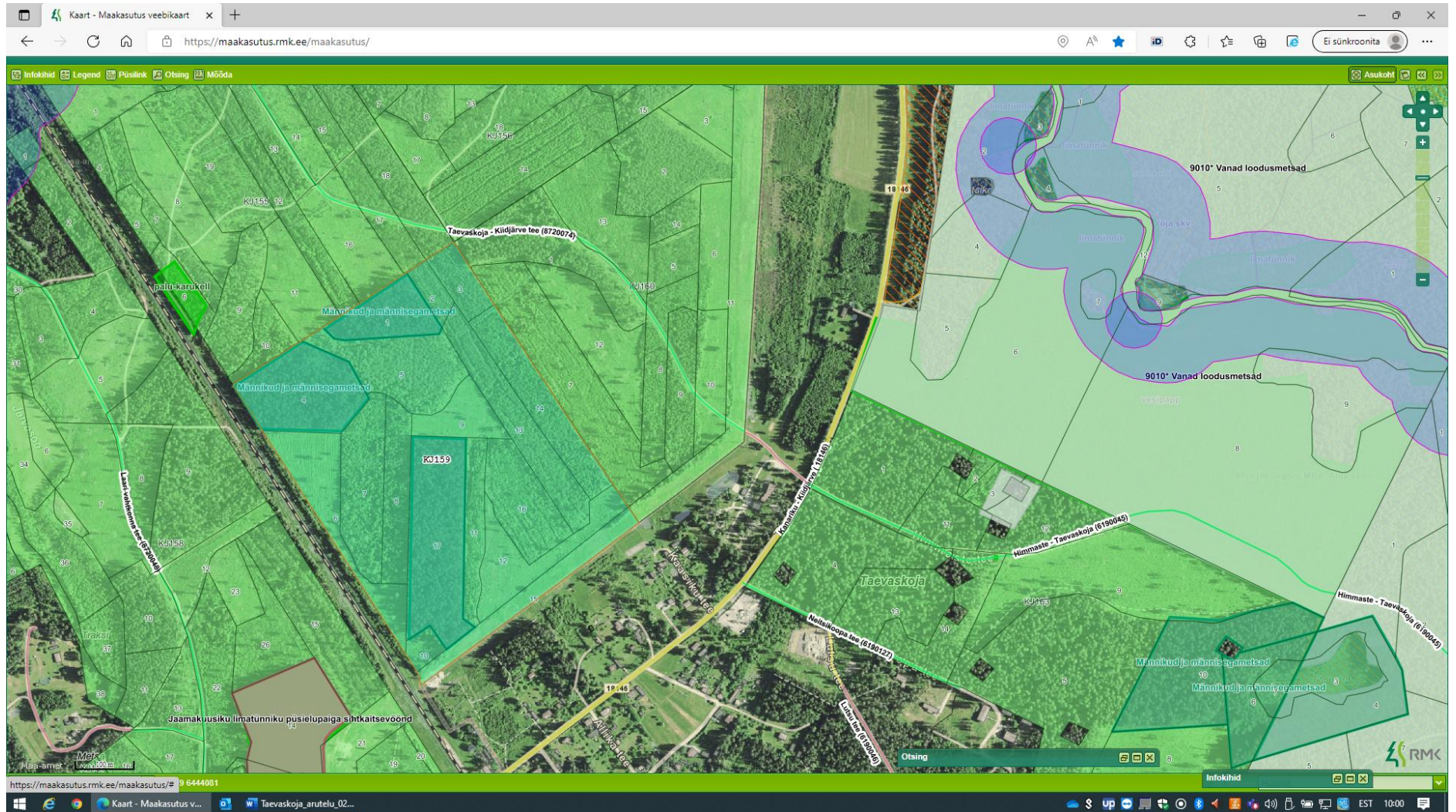
6. Kokkuvõte

Metsäülem tõdeb, et tegemist on erilise metsaga, kus RMK kavandab tavapärasest teistsuguseid raieid. Kohalikelt oodatakse ettepanekuid kuni 9. septembrini, seejärel koostatakse 21 päeva jooksul metsamajandamis kava projekt, millele on võimalik kohalikel elanikel ja kohalikul omavalitsuse täiendavalt ettepanekuid esitada.

1) Kvartali KJ157 paiknemine / küpsete männikute kontuurid beeziga



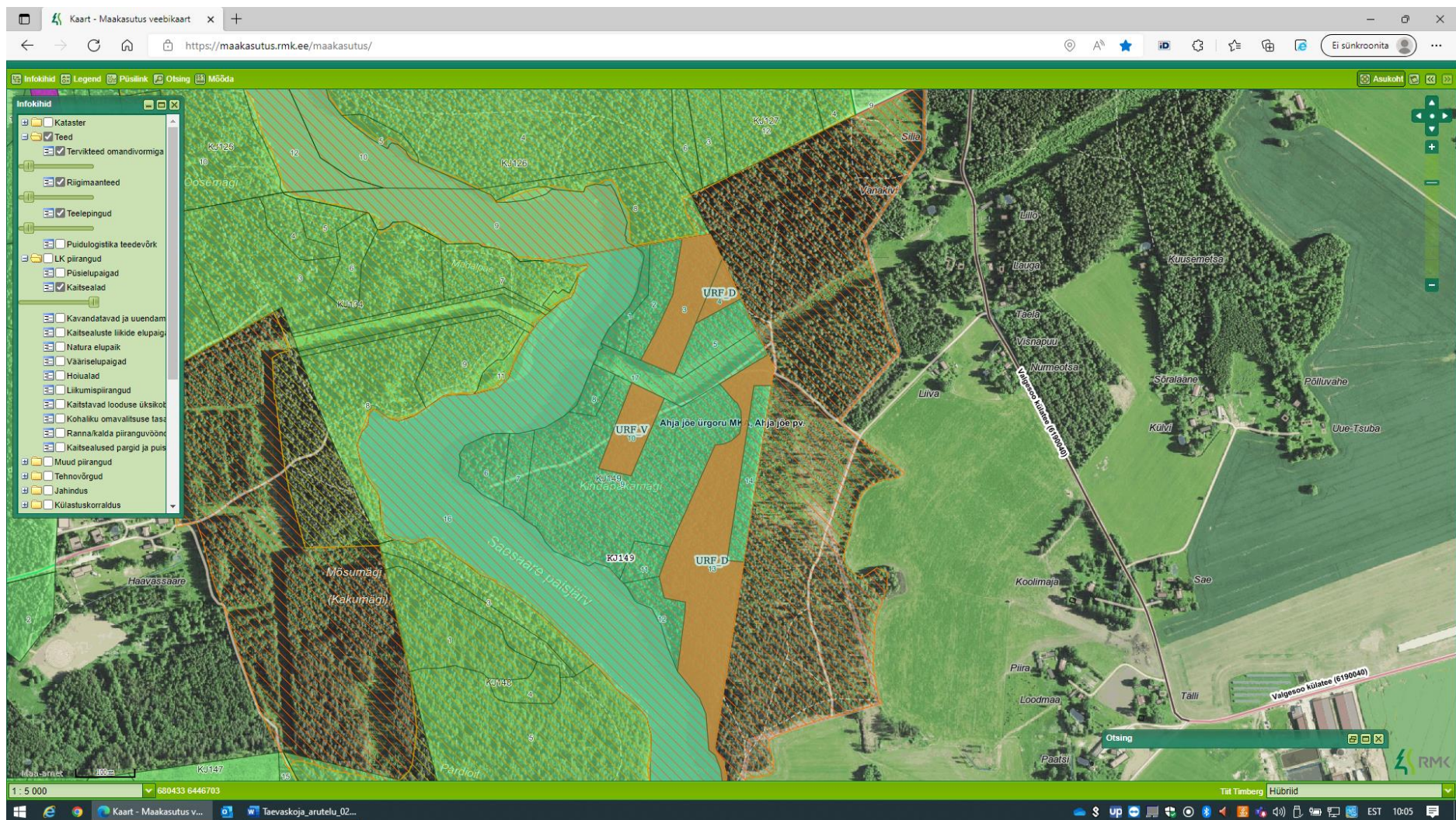
3) Kvartali KJ159 paiknemine / Vääriselupaigad (VEP) eraldised 1, 4, 17 / Küps männik eraldis 5



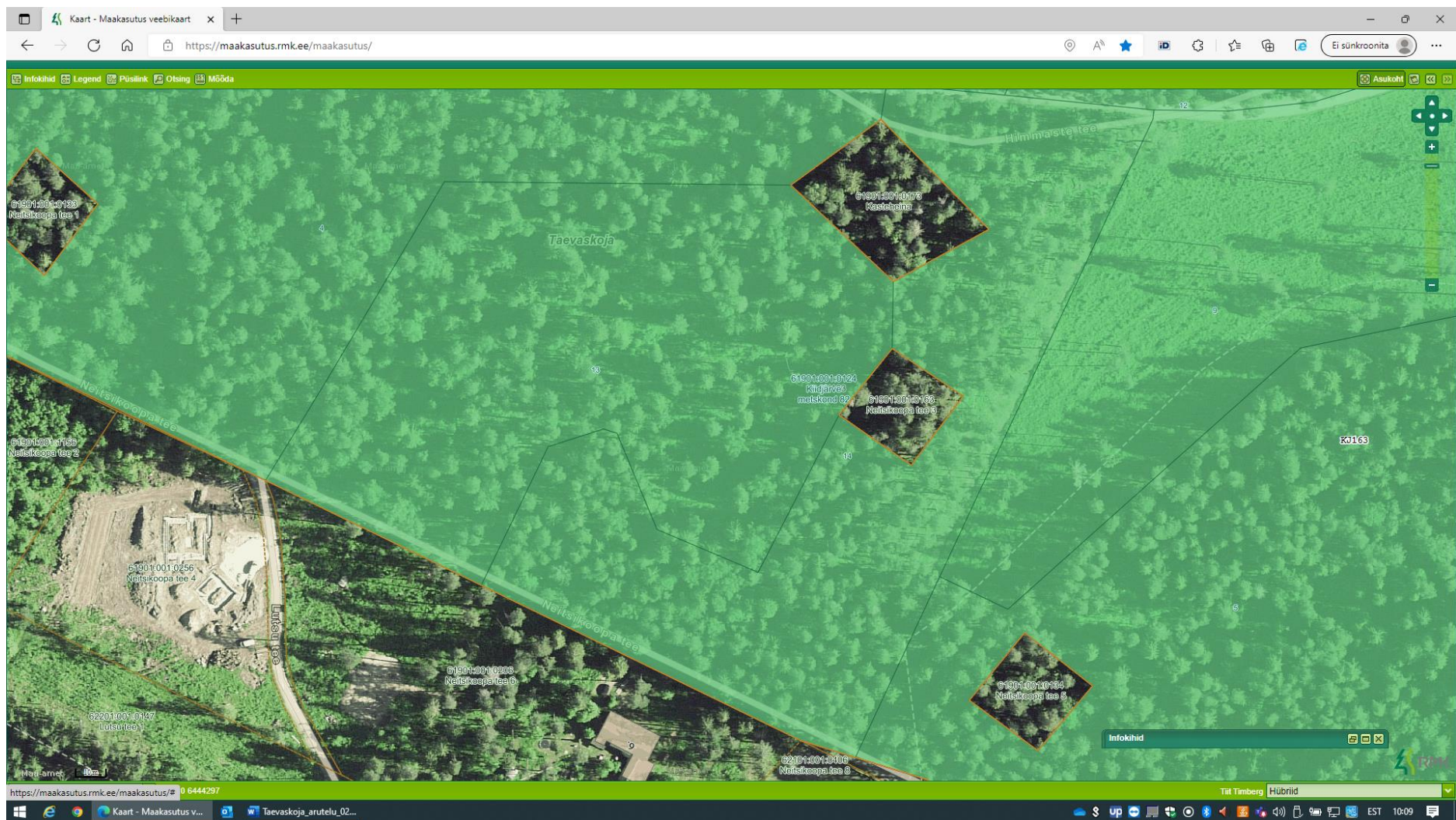
4) Kvartali KJ160 paiknemine / küpsed männikud beežiga



5) Kvartali KJ149 paiknemine / MKA Ahja jõe piiraguvoond / küpsed männikud beežiga



6-1) Kvartali KJ163 paiknemine Neitsikooa tee ääres / kuivanud kuuskedega eraldis 13 / erakinnistu Neitsikooa 3 paiknemine



6-2) Kvartali KJ163 paiknemine Taevaskoja-Himmaste tee ääres / Eraldistel 2, 11 kuused kuivanud / Eraldisel 1 loobume SR teostamisest

