

Elva Käo

raiekava projekt

Koostaja: Toomas Haas

10.september 2021

Sisukord

<u>I Ülevaade Elva Käo metsa majandamise kavaga hõlmatud riigimetsadest</u>	<u>4</u>
<u>II Üldised põhimõtted riigimetsade majandamisel</u>	<u>7</u>
<u>III Metsade majandamise kava Elva Käo riigimetsades aastatel 2022–2031</u>	<u>8</u>
<u>IV Mõisted</u>	<u>14</u>

Hea lugeja!

Mets on Eesti rikkus. Meile kõigile on oluline, et meie metsad oleksid elujõulised, erinevas vanuses, mitmekesised ja terved. Selline seisund saavutatakse metsa kasvatades, kasutades, uuendades ja kaitstes. Nõnda tagame, et igal järgmisel põlvkonnal on samaväärselt meiega noort metsa, keskealist metsa ja raieküpsset metsa ning võimalus kasutada nende metsadega kaasnevaid hüvesid. Erinevas vanuses mets on vajalik ka ökoloogilise mitmekesisuse tagamiseks, sest eri liigid vajavad erinevaid tingimusi ja elupaiku.

Enamus Eesti metsadest on poollooduslikud ehk inimene on need kunagi istutanud ning loodus teisi puuliike omalt poolt lisanud. Elujõulise metsa saamiseks järgnevad istutamisele metsakasvatustööd. Kui mets saab raieküpseks, siis puit raiutakse ja asemele kasvatatakse uus mets.

Metsa kasvatamise võtted on erinevad ja need olenevad kohapealsetest looduslikest tingimustest. Eesti tingimustes on kõige tulemuslikum uuendada metsa lageraiega, millega luuakse taimede kasvuks soodsad valgustingimused. Looduslikult on lageraiele sarnaseid tingimusi varem loonud põlengud ja tormid, mida täna aga esineb harvem ja väiksemal pindalal kui sada aastat tagasi.

Püsimetsamajandust pärsib Eestis enamasti metsade liigiline koosseis ja metsamuldade viljakus. Uue metsa kasvatamine vana metsa varjus on võimalik vaid väheviljakates männikutes, mida on Eestis vaid 6% metsamaast.

Metsa raiudes saame taastuvat ja keskkonnasõbralikku materjali, mida kasutame energia saamiseks, ehituses, mööblitööstuses, paberi tootmiseks ja paljuks muuks. Lisaks luuakse riigimetsas looduses liikumise võimalusi, kaitstakse loodusväärtusi ja kultuuriobjekte ning toetatakse teadusuuringuid.

Selleks, et säilitada Elva Käo metsade püsimine ja mitmekülgne kasutus ka tulevikus, oleme kokku pannud Elva Käo ümbruses kasvava riigimetsa majandamise kava aastateks 2022–2031.

I Ülevaade Elva Käo metsa majandamise kavaga hõlmatud riigimetsadest

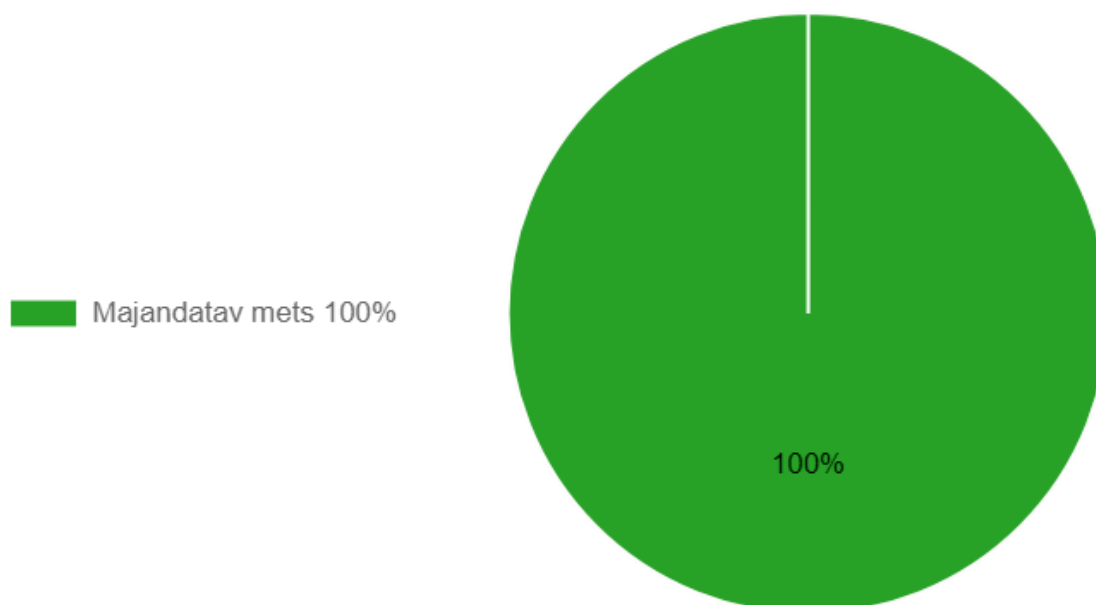
Elva Käo metsa asub Elva linnas ning RMK hallatav metsamaa on 5.6 ha (Tabel 1).

100.0% on majandatavad metsad, kus metsa kasvatamine ja uuendamine toimub arvestades seadustest ja säästva metsamajandamise sertifikaatidest tulenevate piirangutega.

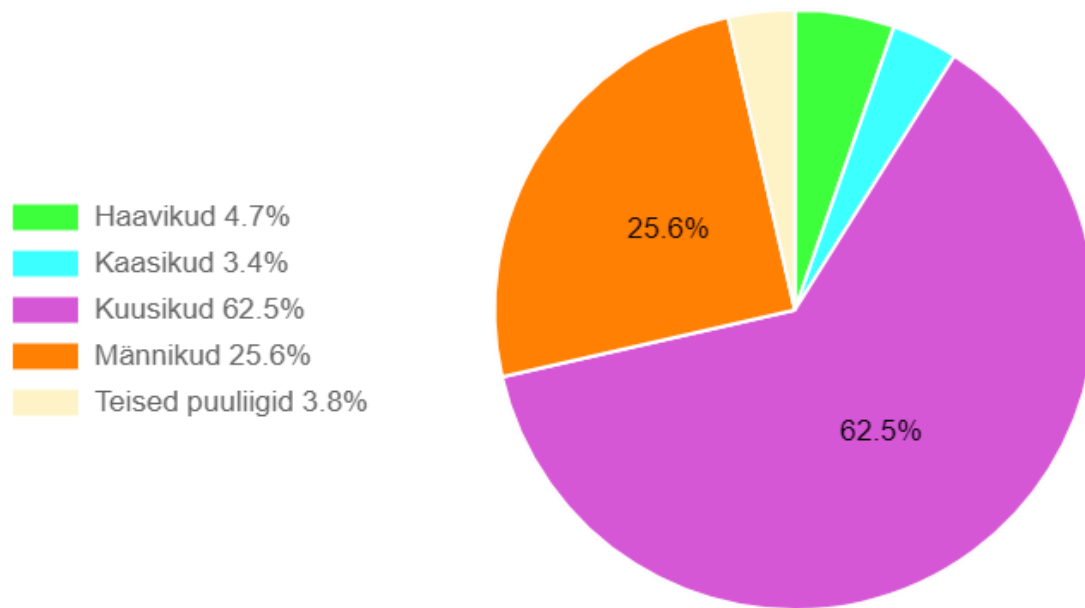
Tabel 1. Riigimetsamaa jagunemine hektarites (ha) majandamiskategooriate järgi Elva Käo metsas.

Rangelt kaitstav mets	-
RMK otsusega mitte majandatav mets	-
Mittemetsamaa	-
Kokku	0.0
Majandatav mets	5.6
Kõik kokku	5.6

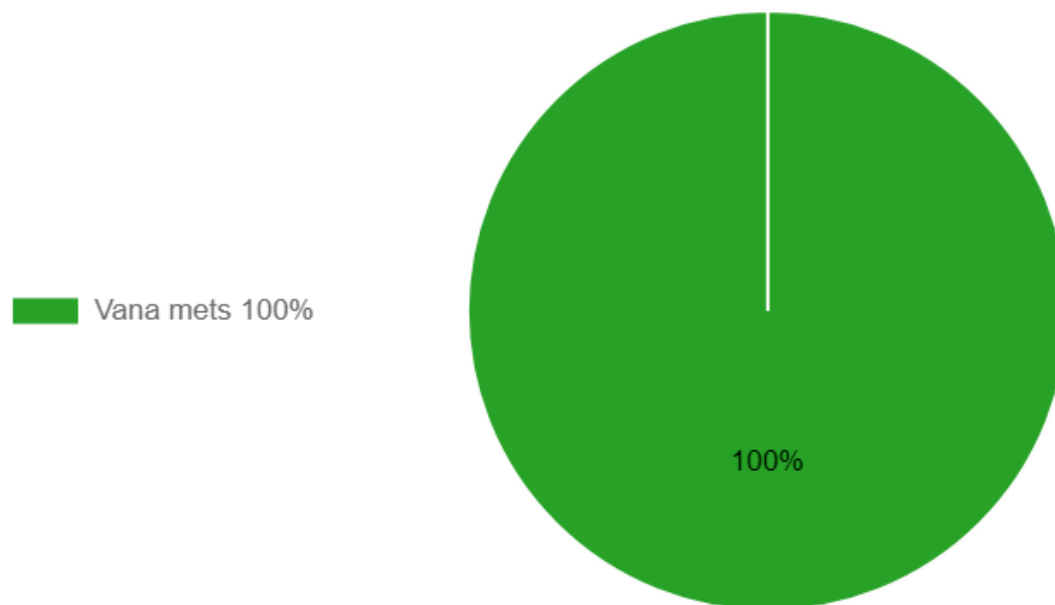
Kavaga hõlmatud metsade pindala on kokku 5.6 ha. Nendest metsadest enamuse moodustavad kuusikud, järgnevad männikud. Ülejäänud puuliigid kaasikud, teised puuliigid, haavikud on esindatud vähesel määral (Joonis 2).



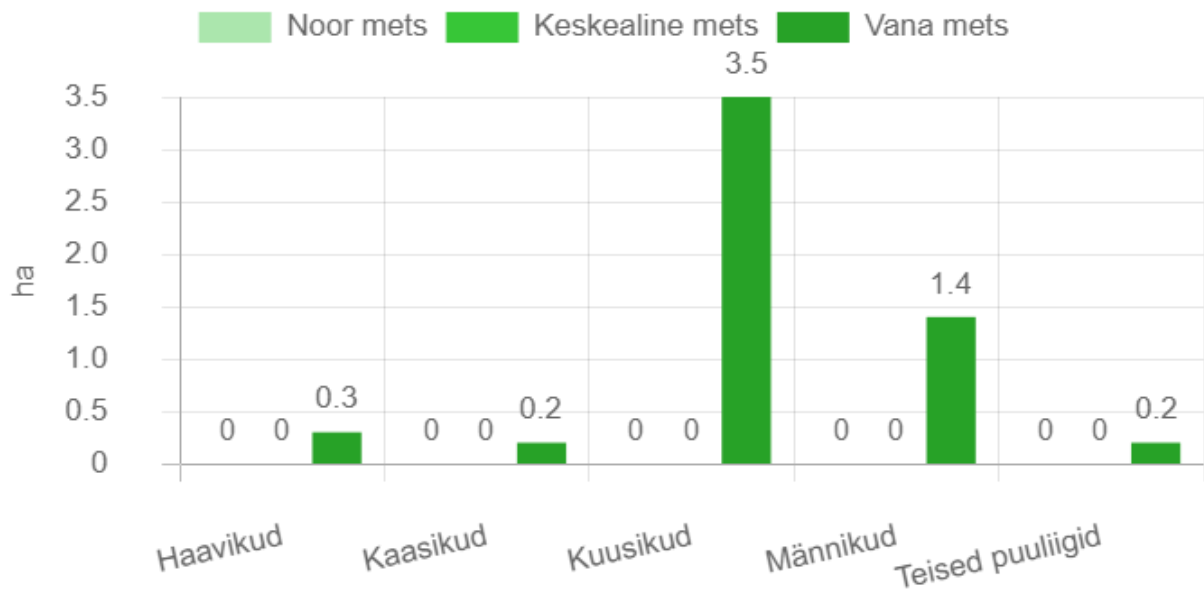
Joonis 1. Ala metsade jagunemine majandamise kategooriatesse (ha).



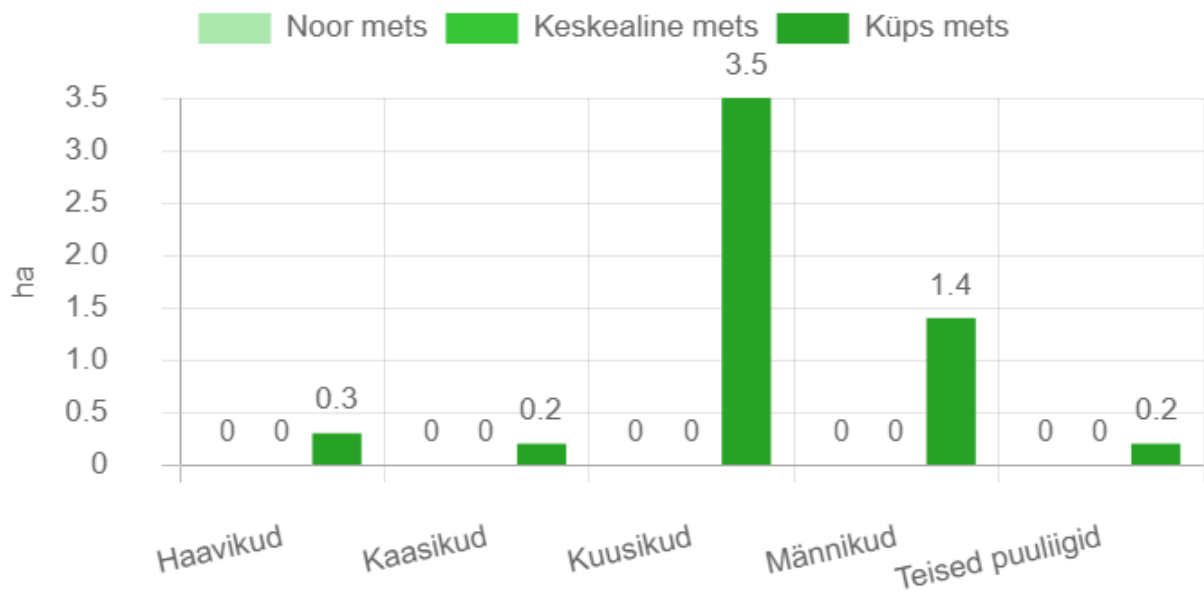
Joonis 2. Ala kõigi metsade jagunemine puuliikide kaupa (%).



Joonis 3. Ala kõigi metsade vanuseline jaotus protsentides.



Joonis 4. Ala kõigi metsade vanuseline jaotus hektarites puuliikide kaupa



Joonis 5. Ala majandatavate metsade vanuseline jaotus hektarites puuliikide kaupa.

II Üldised põhimõtted riigimetsade majandamisel

Metsi majandatakse viisil, et oleks tagatud metsade uuenemine ja mitmekülgne kasutus ka tulevikus. Tuleviku metsahoiu mõttes planeerime metsade uuendamist sihiga tagada puistute ühtlasem jagunemine vanusegruppidesse.

Metsade majandamist tutvustatakse kogukonnale täiendavalt infokoosolekutel, mis toimuvad hiljemalt raietele eelneval poolaastal.

- Uus mets pannakse lankidel kasvama hiljemalt kahe aasta jooksul pärast raiet.
- Kõige enne raiutakse metsad, mis on vanemad või mille tervislik seisund on halb.
- Raied planeeritakse selliselt, et raiutaks võimalikult harva.
- Raielangid püütakse sobitada maastikku. Raiete puhul püütakse mitte tükeldada väljakujunenud metsamassiive ning välditakse suurte avatud vaadete tekkimist.
- Lageraie lankidega ei ületata väljakujunenud metsaradasid ja teid.
- Lageraie puhul jälgitakse selle kõrvale jääva ala olukorda. Uuel langil ei alustata lageraiega enne, kui kõrvalolev lank on uuenenud.
- Teede ja radade ääres jäetakse lageraie langile tavapärasest rohkem säilikipuid (20–70 tk/ha) või säilikpuude suuremaid gruppe.
- Noortes ja keskealistes metsades tehakse hooldusraiet vastavalt metsade vajadustele.
- Eriolukordade – tormi- ja muude oluliste metsakahjustuste – tõttu tekkivatest töödest teavitab RMK kogukonda eraldi ning need võivad tuua kavandatud töödesse muudatusi.

III Metsade majandamise kava Elva Käo riigimetsades aastatel 2022–2031

Elva Käo mets on väga halvas sanitaarses seisundis. Valdavalt on tegemist lageda alaga, kus surnud ja tuulemurru puud on raiutud sanitaarraie korras pika ajaperiodi jooksul. Et tagada Elva Käo metsa pikajaline püsimine, tuleb siinseid metsi uuendada. RMK uuendab metsi põhimõttel, et alal saaks kasvama raiutud metsaga vähemalt samaväärne mets ja kohtades, kus see on võimalik, kasutatakse selleks turberaiet.

Elva Käo metsa vanadest kuusikutest on järel ainult üksikud puud ja tasapisi hakanud ala võsastuma.

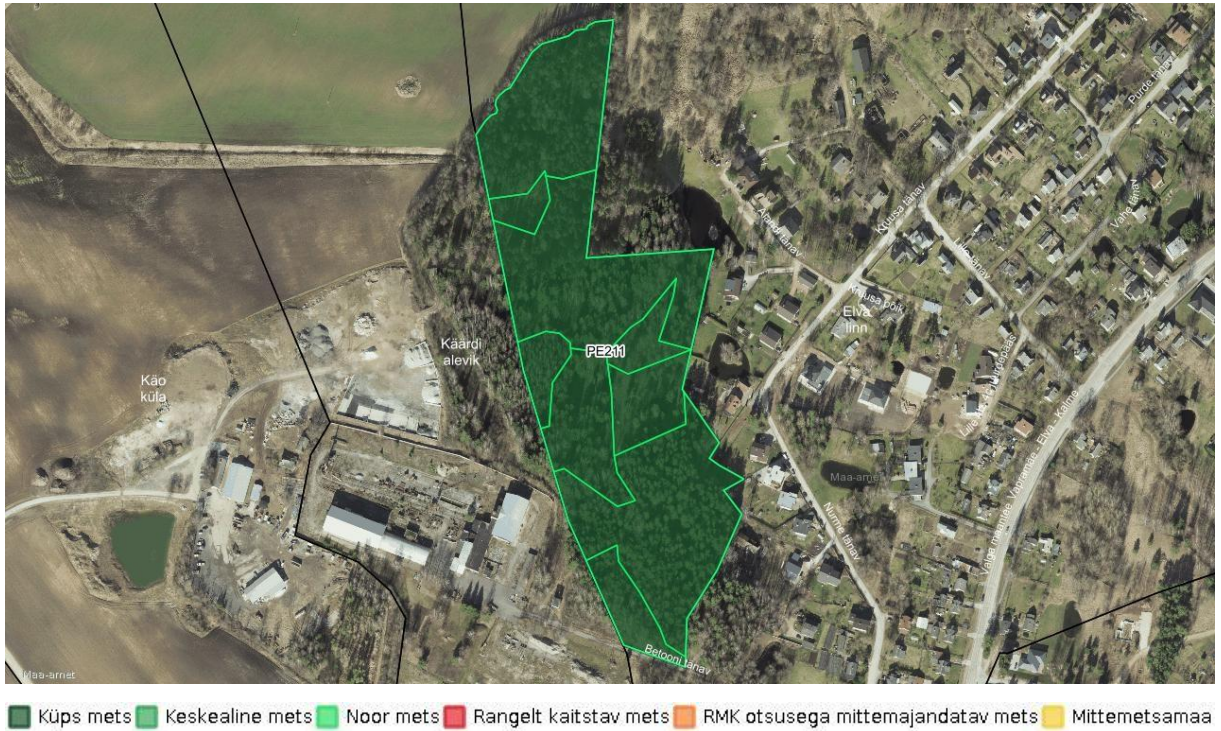
Kuusikute uuendamiseks Elva Käo metsas tuleb seetõttu kasutada maastikku sobitatud ja kohapealseid olusid arvestavat lageraiet. RMK võtab raiekava koostamisel aluseks Elva valla poolt tellitud OÜ Eesti Metsahalduse eksperdi Imre Merits -a ekspertiisi akti. Kogukonna ettepanekul jäetakse kasvama säilikpuudena männid ja kased. Tööd teostatakse 2022 aasta talvel külmunud pinnasega. Elva Käo kinnistul teostatakse enne raietööde teostamist vääriselupaikade inventuur.

Arvestades majandatava metsa vanuselist ja puuliigilist koosseisu ning kasvutingimusi, on Elva Käo riigimetsade uuendamiseks vaja teha lähema 10 aasta jooksul lageraieid kokku 3.1 ha (Tabel 2), mis moodustab 55.4% täna raieküpsete metsade pindalast. Sellise raiete mahuga on võimalik liikuda raieküpsete, keskealiste ja noorte metsade osakaalu võrdsustamise suunas (Joonis 7).

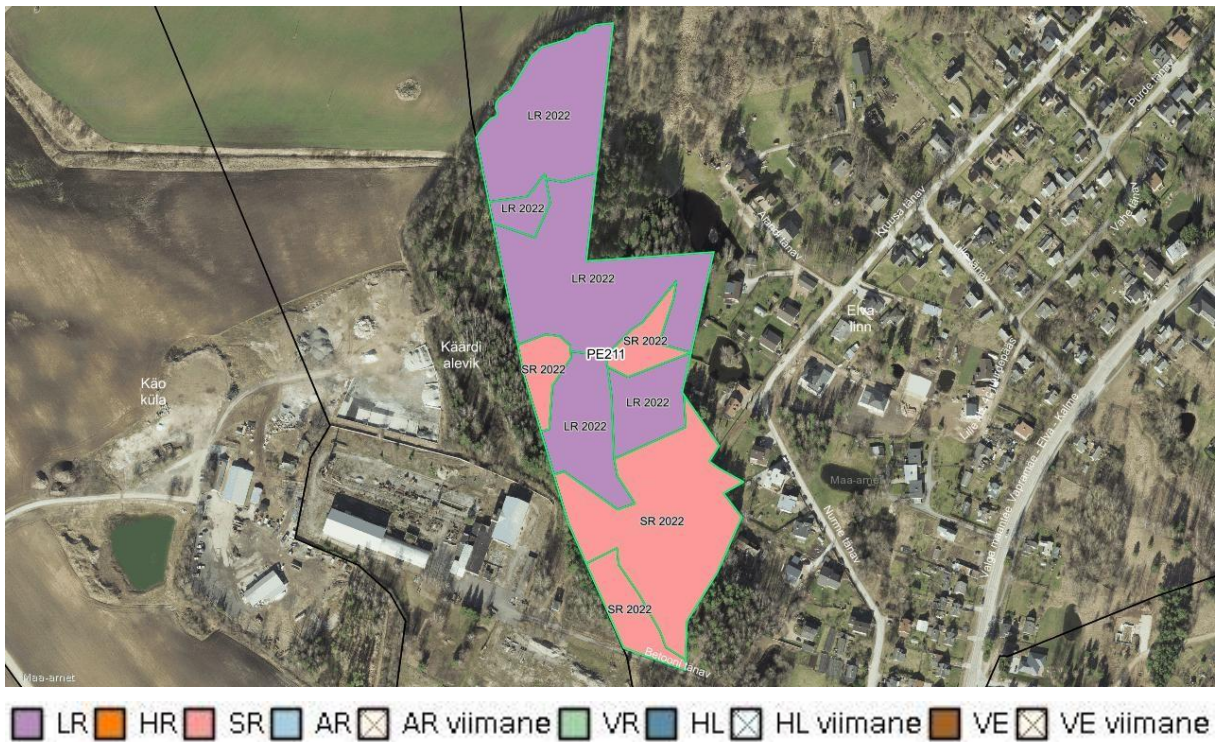
Raiet plaanime teha ühes etapis – 2022 aastal. (Tabel 2, Kaart Uuenduraied Elva Käo metsas 2022 aastal Tabel 3).

Tabel 2. Raiete pindala hektarites (ha) Elva Käo riigimetsas 2022-2031.

Aasta	Lageraie	Sanitaarraie
2022	3.40	2.10
Kokku	3.40	2.10



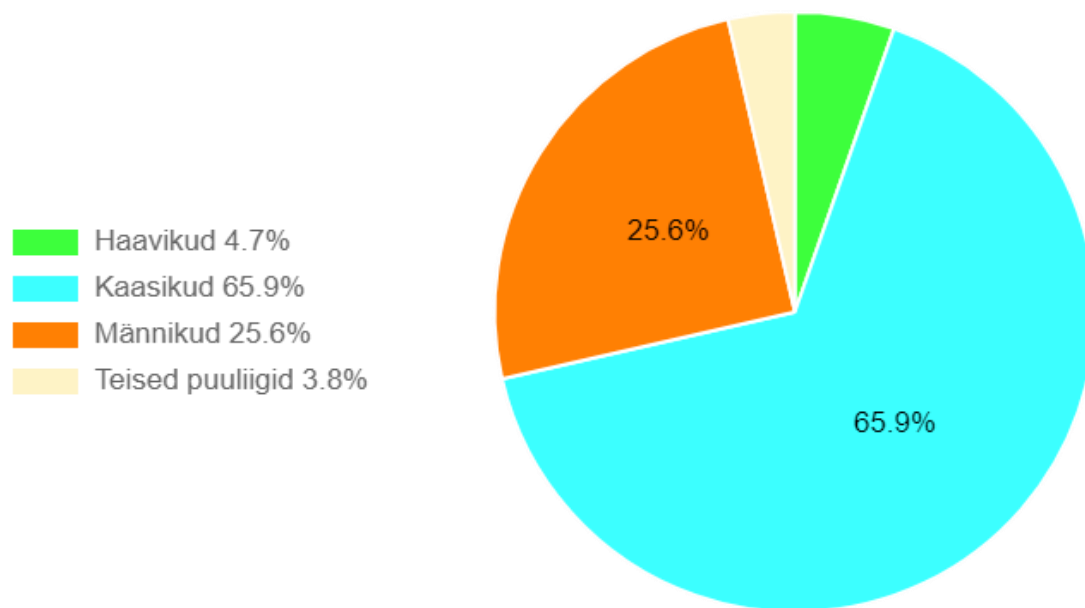
Kaart 1. Ala metsade jagunemine vanuste ja majandamise kategooriate kaupa.



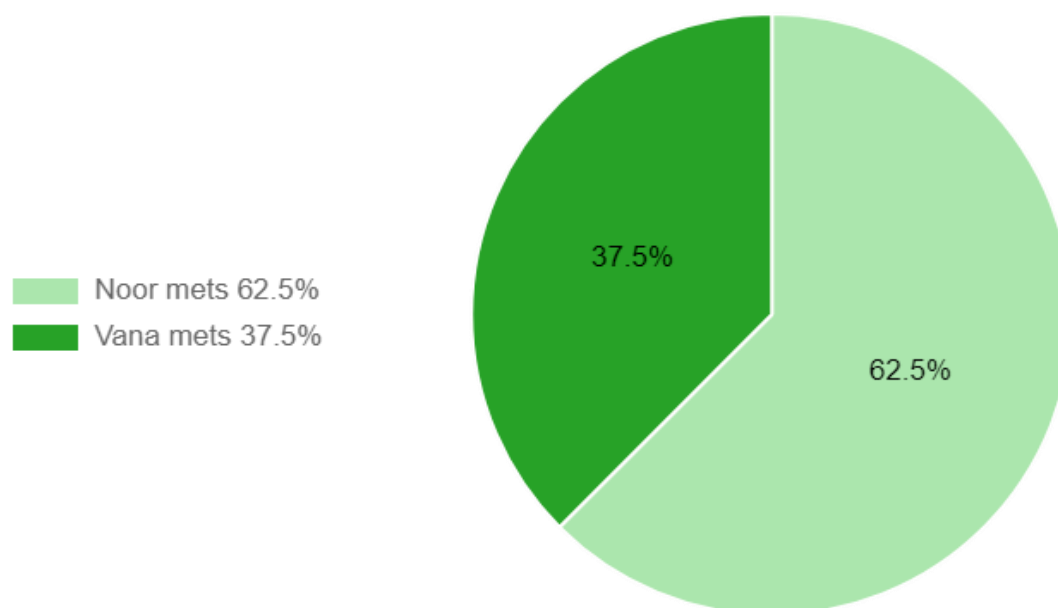
Kaart 2. Alal planeeritud raied kava kehtivuse perioodil.

Tabel 3. Raiete nimekiri koos uuendatava puuliigiga Elva Käo riigimetsas.

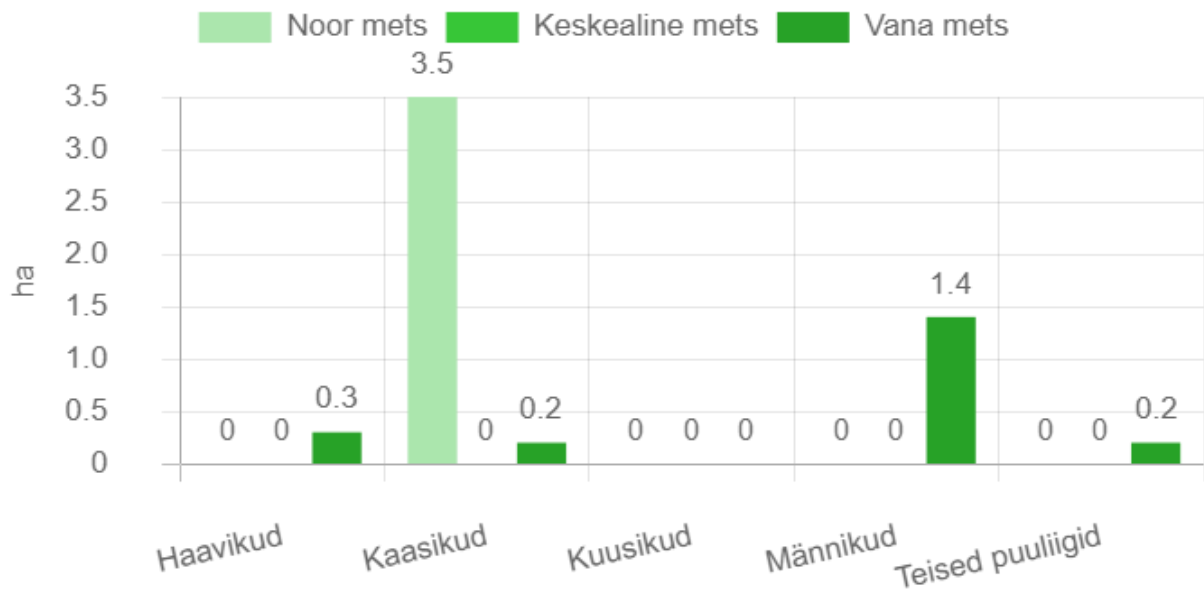
Kvartal	Eraldis	Puistu	Raieliik	Raieaasta	Uendatav puuliik	Pindala, ha
PE211	1	Kuusikud	LR	2022	KS	1
PE211	2	Kuusikud	LR	2022	KS	1.4
PE211	3	Kaasikud	SR	2022	-	0.2
PE211	4	Teised puuliigid	SR	2022	-	0.2
PE211	5	Haavikud	SR	2022	-	0.3
PE211	6	Männikud	SR	2022	-	1.4
PE211	7	Kuusikud	LR	2022	KS	0.1
PE211	8	Kuusikud	LR	2022	KS	0.5
PE211	9	Kuusikud	LR	2022	KS	0.4



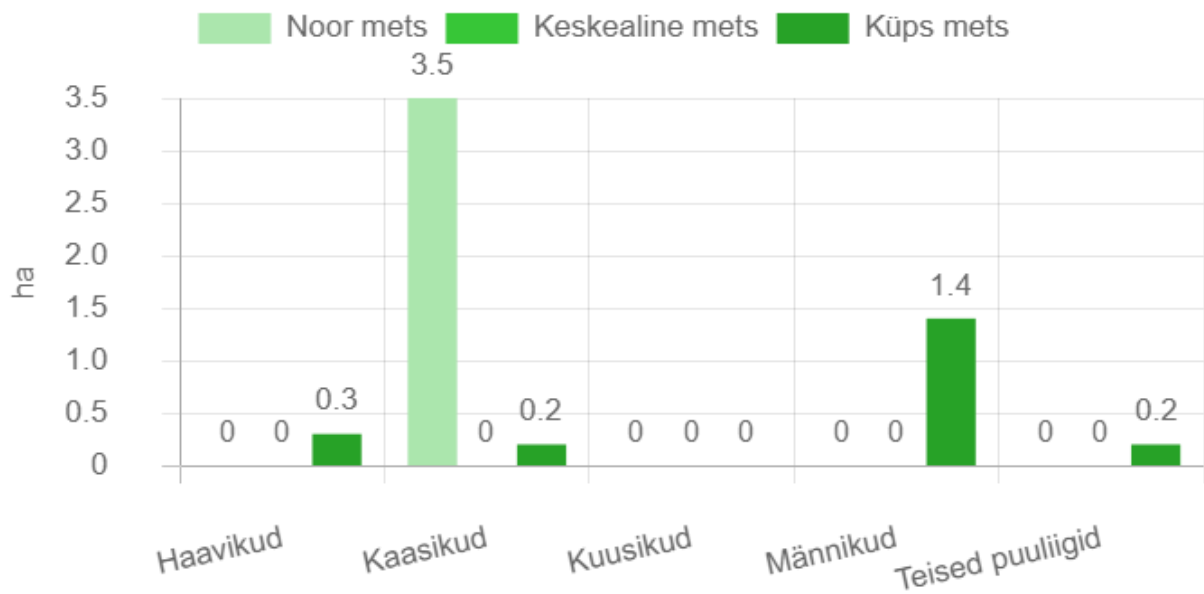
Joonis 6. Ala kõigi metsade jagunemine puuliikide kaupa (%) aastal 2031.



Joonis 7. Ala kõigi metsade vanuseline jaotus aastal 2031 (%).



Joonis 8. Ala kõigi metsade vanuseline jaotus aastal 2031 (%).



Joonis 9. Ala majandatavate metsade vanuseline jaotus hektarites puuliikide kaupa aastal 2031.



Kaart 3. Ala metsade jagunemine vanuste ja majandamise kategooriate kaupa aastal 2031.

IV Mõisted

Uuendusraiet tehakse puidu saamiseks ja uue metsa kasvatamiseks. RMK soovib säilitada meie metsade liigirikkust ja kasvatada erineva puuliigi puustuid seal, kus nad kasvavad kõige paremini.

Uuendusraie liigid on lageraie, turberaie ja valikraie.

- **Lageraie** korral raiutakse langilt ühe aasta jooksul kõik puud, välja arvatud säilikpuud, mis toetavad elurikkust ja ka looduslikku uuenumist kohapealse seemnega.
- **Turberaie** korral raiutakse mets hajali paiknevate üksikpuude või häiludena pikema aja jooksul.
- **Valikraiet** tehakse erandjuhtudel, kui seda toetavad looduslikud tingimused ja metsa on võimalik kasvatada ja kasutada püsimeetsana. Mets raiutakse üksikute puude ja väikeste häiludena.

Hooldusraiet kasutatakse elujõulise metsa kasvatamiseks.

Hooldusraie liigid on valgustusraie, harvendusraie ja sanitaarraie.

- Nooremates metsades tehakse **valgustusraiet**, mille käigus raiutakse kõik tulevaste suurde metsa mittedobivad puud ja tehakse kasvuruumi eelistatud peapuuliigile.
- Vanemates metsades tehakse **harvendusraiet**, mille käigus tõstetakse metsa väärtust tiheduse reguleerimise teel. Harvendusraiega raiutakse enamispuuliigi kasvu segavad puud.
- Metsa halvenenud tervisliku seisundi parandamiseks tehakse **sanitaarraiet**.