

Valgamaa, Tõrva vald

Tõrva Riiska-Tõrviku metsatööde kava aastateks 2023-2033

Projekt

Koostaja: Risto Sepp

7. märts 2023

Sisukord

<u>I Ülevaade Tõrva Riiska-Tõrviku metsa majandamise kavaga hõlmatud riigimetsadest</u>	3
<u>II Üldised põhimõtted riigimetsade majandamisel</u>	7
<u>III Metsade majandamise kava Tõrva Riiska-Tõrviku riigimetsades aastatel 2023–2033</u>	8
<u>IV Mõisted</u>	16

Hea lugeja!

Mets on Eesti rikkus. Meile kõigile on oluline, et meie metsad oleksid elujõulised, erinevas vanuses, mitmekesised ja terved. Selline seisund saavutatakse metsa kasvatades, kasutades, uuendades ja kaitstes. Nõnda tagame, et igal järgmisel põlvkonnal on samaväärselt meiega noort metsa, keskealist metsa ja raieküpset metsa ning võimalus kasutada nende metsadega kaasnevaid hüvesid. Erinevas vanuses mets on vajalik ka ökoloogilise mitmekesisuse tagamiseks, sest eri liigid vajavad erinevaid tingimusi ja elupaiku.

Enamik Eesti metsadest on poollooduslikud ehk inimene on need kunagi istutanud ning loodus teisi puuliike omalt poolt lisanud. Elujõulise metsa saamiseks järgnevad istutamisele metsakasvatustööd. Kui mets saab raieküpseks, siis puit raiutakse ja asemele kasvatatakse uus mets.

Metsa kasvatamise võtted on erinevad ja need olenevad kohapealsetest looduslikest tingimustest. Eesti tingimustes on kõige tulemuslikum uuendada metsa lageraiega, millega luuakse taimede kasvuks soodsad valgustingimused. Looduslikult on lageraiele sarnaseid tingimusi varem loonud põlengud ja tormid, mida täna aga esineb harvem ja väiksemal pindalal kui sada aastat tagasi.

Püsimetsamajandust pärsib Eestis enamasti metsade liigiline koosseis ja metsamuldade viljakus. Uue metsa kasvatamine vana metsa varjus on võimalik vaid väheviljakates männikutes, mida on Eestis vaid 6% metsamaast.

Metsa raiudes saame taastuvat ja keskkonnasõbralikku materjali, mida kasutame energia saamiseks, ehituses, mööblitööstuses, paberi tootmiseks ja paljuks muuks. Lisaks luuakse riigimetsas looduses liikumise võimalusi, kaitstakse loodusväärtusi ja kultuuriobjekte ning toetatakse teadusuuringuid.

Selleks, et säilitada Tõrva Riiska-Tõrviku metsade püsimine ja mitmekülgne kasutus ka tulevikus, oleme kokku pannud Tõrva Riiska-Tõrviku ümbruses kasvava riigimetsa majandamise kava aastateks 2023–2033.

I Ülevaade Tõrva Riiska-Tõrviku metsa majandamise kavaga hõlmatud riigimetsadest

Tõrva Riiska-Tõrviku ümbruses asub RMK hallatavat metsamaad 23,9 ha (tabel 1). Sellest 15,5% asub looduskaitse rangeimas vööndis, kus mitte mingit metsa majandamist ei toimu. 9,2% asub mittemetsamaal (vana prügila). Sinna me metsamajandustöid ei planeeri.

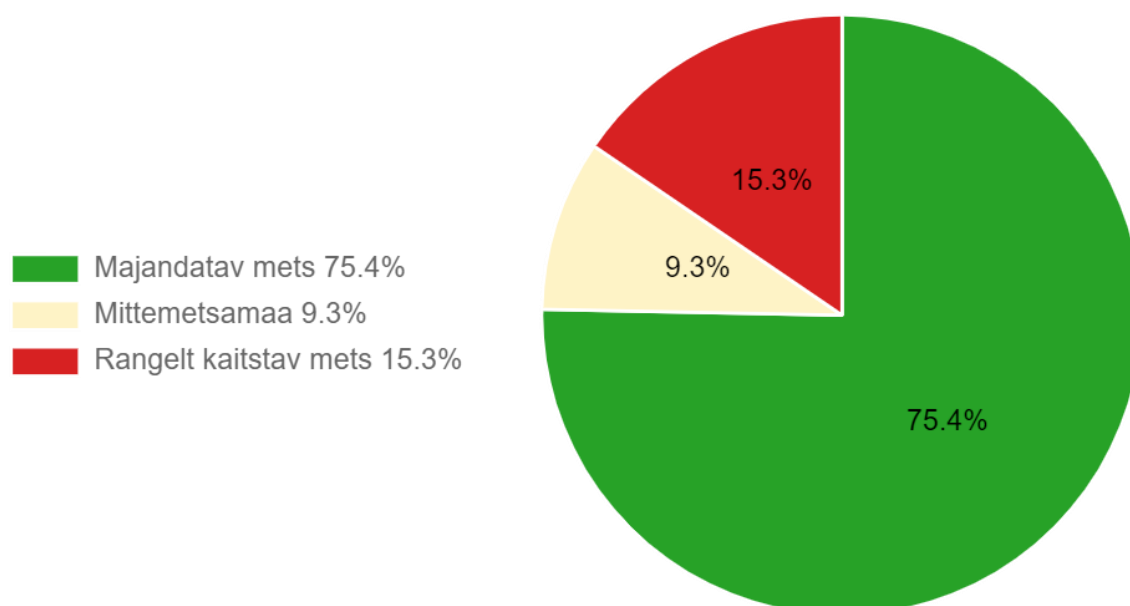
Ala jaotub kaheks osaks, millest esimene osa asub Tõrviku poe ja Õhne vahelisel alal. Teine osa paikneb tööstusala ja turbaraba vahel.

75,3% on majandatavad metsad, kus metsa kasvatamine ja uuendamine toimub arvestades seadustest ja säästva metsamajandamise sertifikaatidest tulenevaid piiranguid.

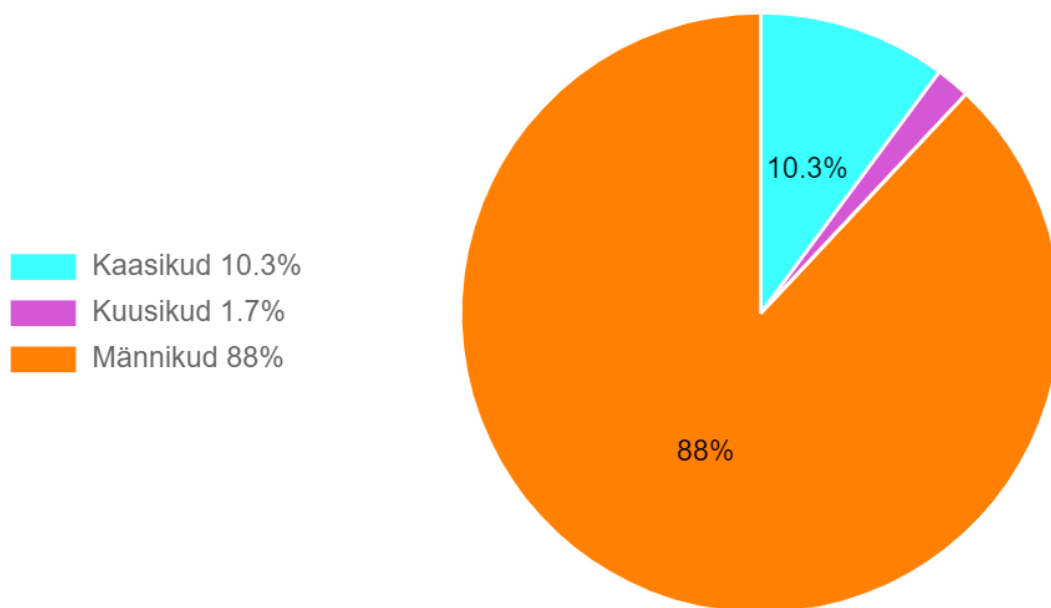
Tabel 1. Riigimetsamaa jagunemine hektarites (ha) majandamiskategooriate järgi Tõrva Riiska-Tõrviku alal

Rangelt kaitstav mets	3.7
Mittemetsamaa	2.2
Kokku	5.9
Majandatav mets	18
Kõik kokku	23.9

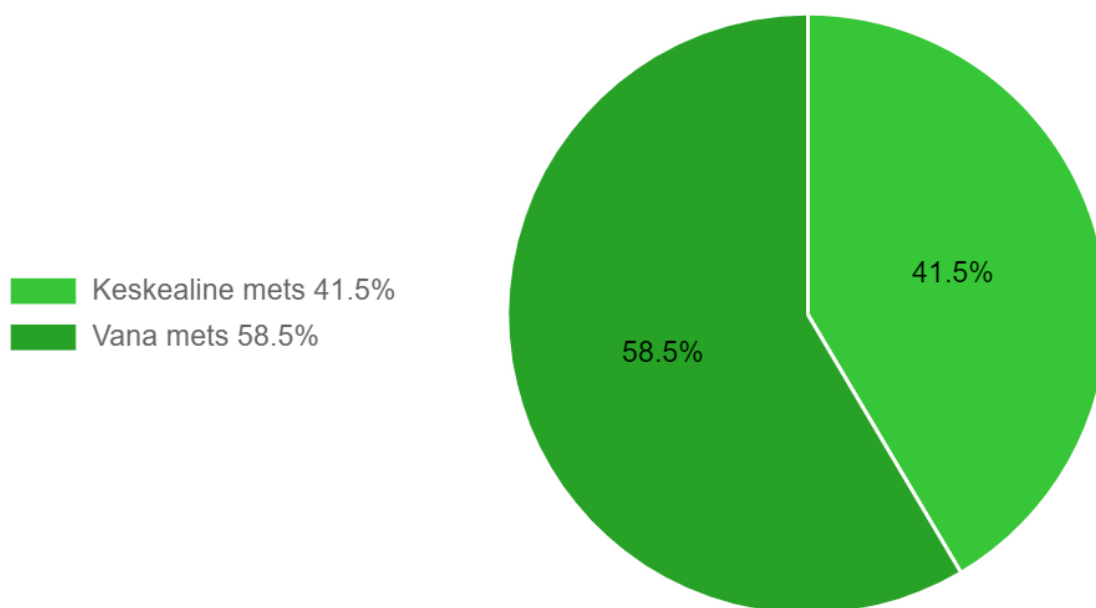
Kavaga hõlmatud ala pindala on kokku 26,2 ha (sisaldab 2,3 ha mittemetsamaad). Nendest metsadest enamiku moodustavad männikud, järgnevad kaasikud. Ülejäänud puuliigid kuusikud on esindatud vähesel määral (joonis 2).



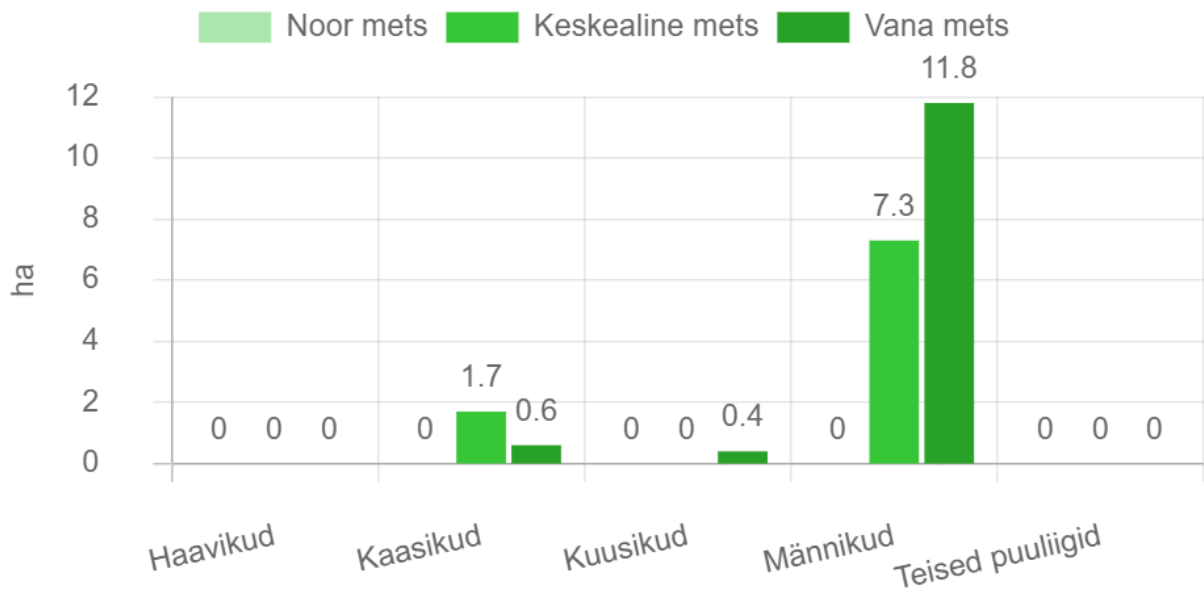
Joonis 1. Ala metsade jagunemine majandamise kategooriatesse.



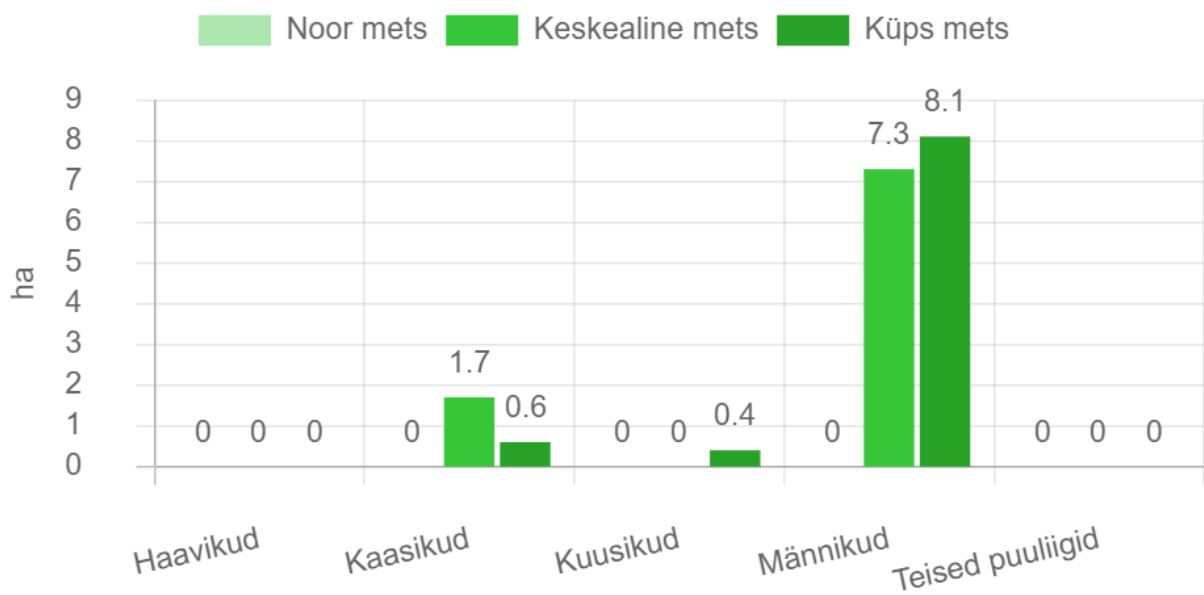
Joonis 2. Ala kõigi metsade jagunemine puuliikide kaupa (%).



Joonis 3. Ala kõigi metsade vanuseline jaotus protsentides.



Joonis 4. Ala kõigi metsade vanuseline jaotus hektarites puuliikide kaupa.



Joonis 5. Ala majandatavate metsade vanuseline jaotus hektarites puuliikide kaupa.

II Üldised põhimõtted riigimetsade majandamisel

Metsi majandatakse viisil, et oleks tagatud metsade uuenemine ja mitmekülgne kasutus ka tulevikus. Tuleviku metsahoiu mõttes planeerime metsade uuendamist sihiga tagada puistute ühtlasem jagunemine vanusegruppidesse.

- Uus mets pannakse lankidel kasvama hiljemalt kahe aasta jooksul pärast raiet.
- Kõige enne raiutakse metsad, mis on vanemad või mille tervislik seisund on halb.
- Raied planeeritakse selliselt, et raiutaks võimalikult harva.
- Raielangid püütakse sobitada maastikku. Raiete puhul püütakse mitte tükeldada väljakujunenud metsamassiive ning välditakse suurte avatud vaadete tekkimist.
- Raielankidega ei ületata väljakujunenud metsaradasid ja teid.
- Teede ja radade ääres jäetakse raielangile tavapärasest rohkem puid või säilikpuude suuremaid gruppe.
- Noortes ja keskealistes metsades tehakse hooldusraiet vastavalt metsade vajadustele.
- Eriolukordade – tormi- ja muude oluliste metsakahjustuste – tõttu tekkivatest töödest teavitab RMK kogukonda eraldi ning need võivad tuua kavandatud töödesse muudatusi.

III Metsade majandamise kava Tõrva Riiska-Tõrviku riigimetsades aastatel 2023–2033

Selleks, et võrdsustada puistute vanuselist jaotust ja tagada Tõrva Riiska-Tõrviku piirkonna metsade püsimine, tuleb siinseid metsi järk-järgult uuendada. RMK uuendab metsi põhimõttel, et alal kasvaks terve tulevikumets. Tõrva Riiska-Tõrviku metsa uuendamiseks kasutatakse turberaiet.

Ala koosneb kahest piirkonnast, millest ühel, Tõrviku poe tagusel alal plaanime metsatöid. Ala läbib matkarada, mille osas oleme sõlminud lepingu Tõrva Spordiseltsiga (allkirjastaja Maido Ruusmann). Kvartalil AA069 eraldisel 4 asub puhkekoht, matkaradade kulgemine uuendatakse lepingu muudatusena. Matkaradade uuendatud rajad ja puhkekoht on näha vasakpoolsel kaardil (kaart 3).

Raied oleme planeerinud, et need ei ületaks olemasolevaid matkaradasid. Vääriselupaikade (VEP) inventuur on pooleli ja potentsiaalsete VEP-dele me tegevusi ei planeeri.

Kava koostades oleme arvestanud kogukonna esitatud ettepanekuid, mis võimaldavad metsa majandada nii, et noortele puudele jagub kasvamiseks piisavalt vajalikku valgust ja toitaineid. Uuendatavatel aladel on eesmärgiks saada kasvama männienamusega mets.

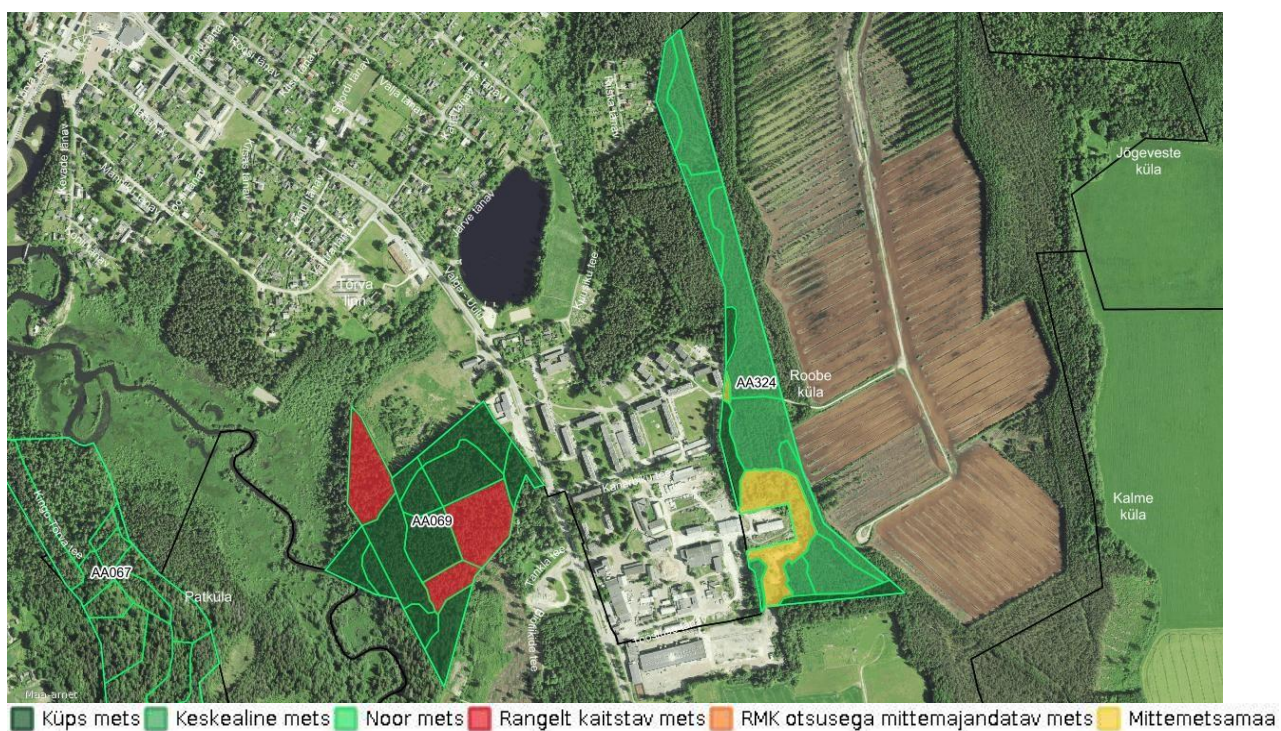
Arvestades majanduspiirangutega ja majandatava metsa vanuselist ja puuliigilist koosseisu ning kasvutingimusi, on Tõrva Riiska-Tõrviku ümbruses kasvavate riigimetsade uuendamiseks vaja teha lähema 10 aasta jooksul aegjärkseid raieid kokku 1,7 ha (tabel 2), mis moodustab 16,8% täna raieküpsete metsade pindalast. Aegjärkse raiega raiume vana metsa pikema perioodiga, et luua soodsad tingimused noore metsa kasvuks. Pärast raiet on plaanis oksad välja vedada ja istutada noored männid. Metsatööde kava perioodil teeme raie esimese järgu. Sellise raiete mahuga on võimalik liikuda raieküpsete, keskealiste ja noorte metsade osakaalu võrdsustamise suunas (joonis 7).

Raied plaanime teha kahes etapis – aastatel 2023 ja 2032 (tabel 2, kaart 3, tabel 3).

Metsatöid saab kuvada kaardil: [viide](#)

Tabel 2. Raiete pindala hektarites (ha) Tõrva Riiska-Tõrviku riigimetsades 2023-2033

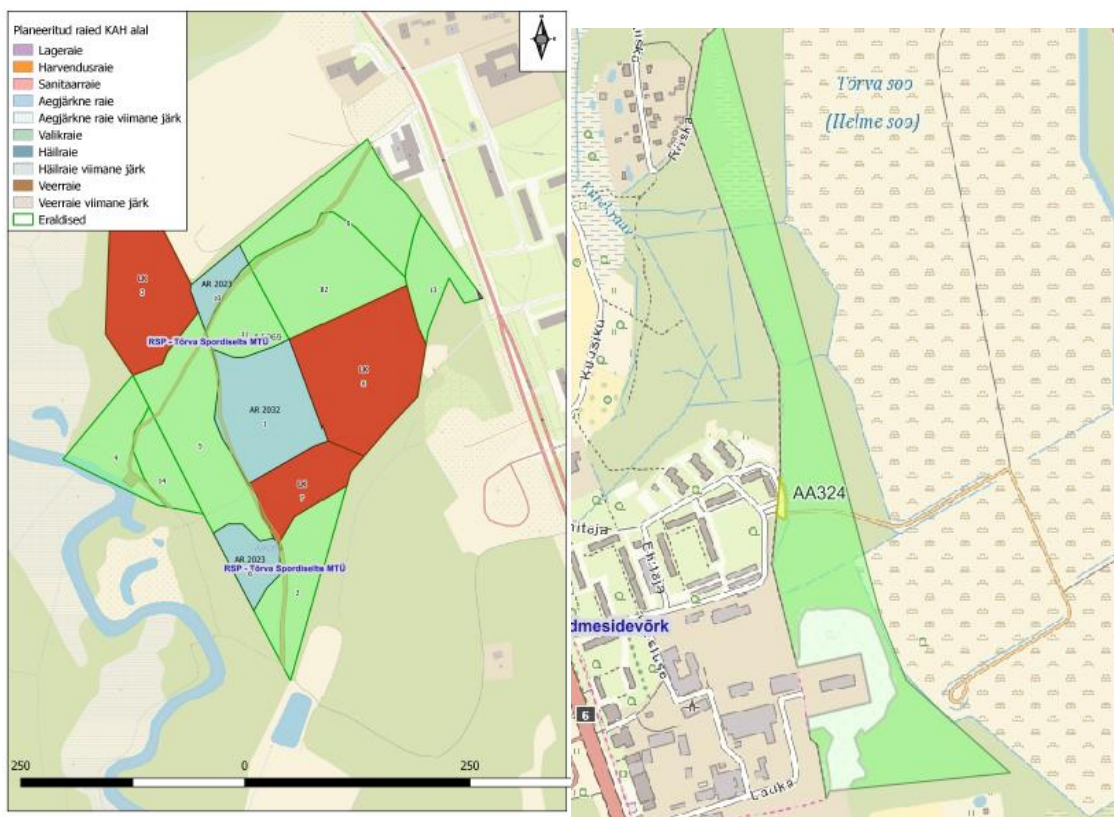
Aasta	Aegjärkne raie
2023	0.50
2032	1.20
Kokku	1.70



Kaart 1. Ala metsade jagunemine vanuste ja majandamise kategooriate kaupa.



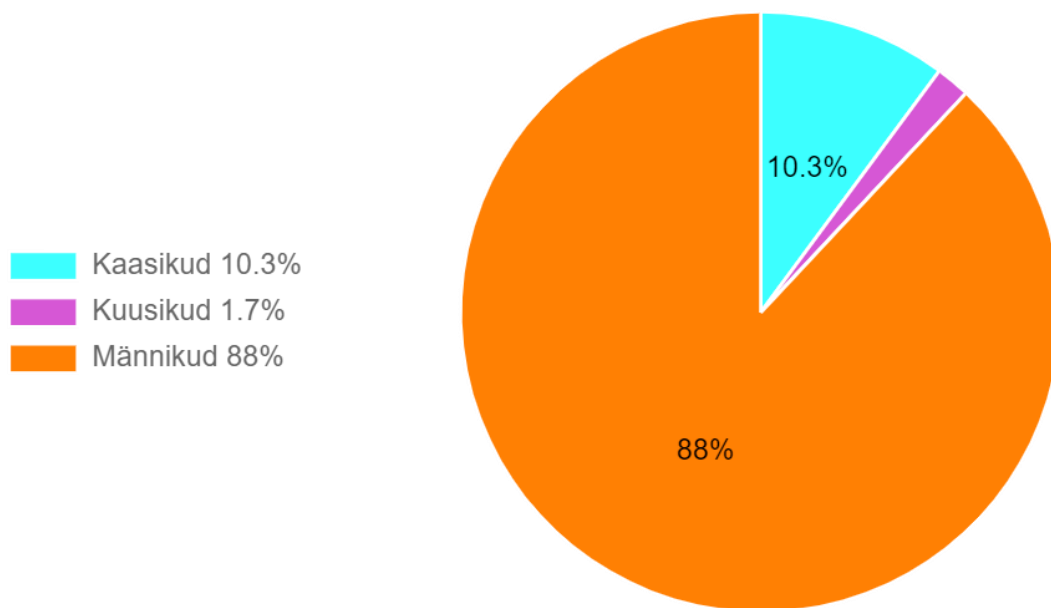
Kaart 2. Alal planeeritud raied kava kehtivuse perioodil.



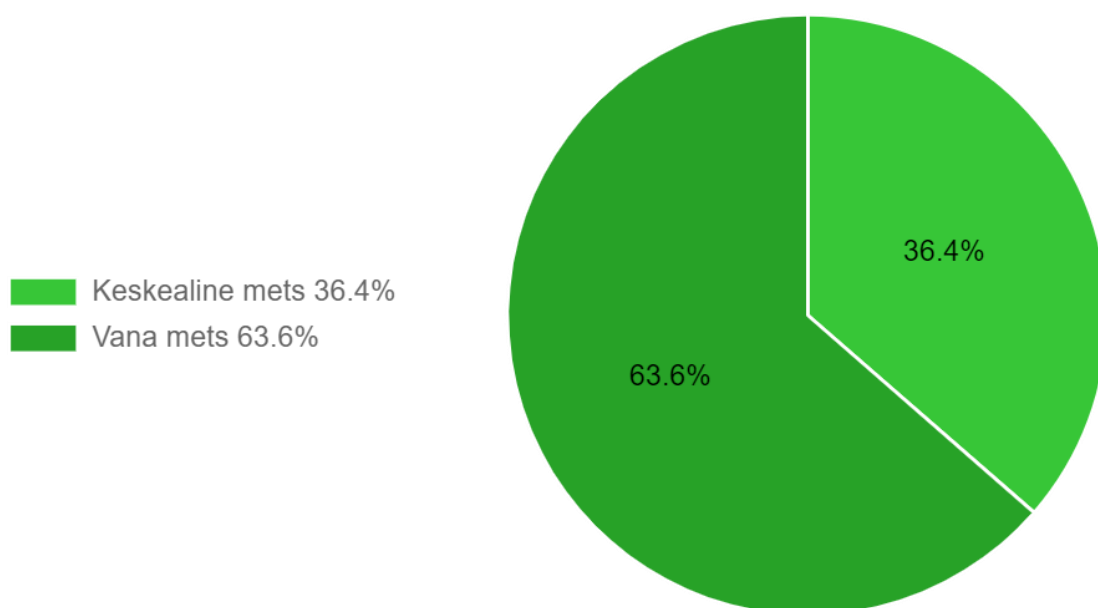
Kaart 3. Tõrva Riiska-Tõrviku planeeritud raied kava kehtivuse perioodil.

Tabel 3. Raiete nimekiri koos uuendatava puuliigiga Tõrva Riiska-Tõrviku ümbruse riigimetsades

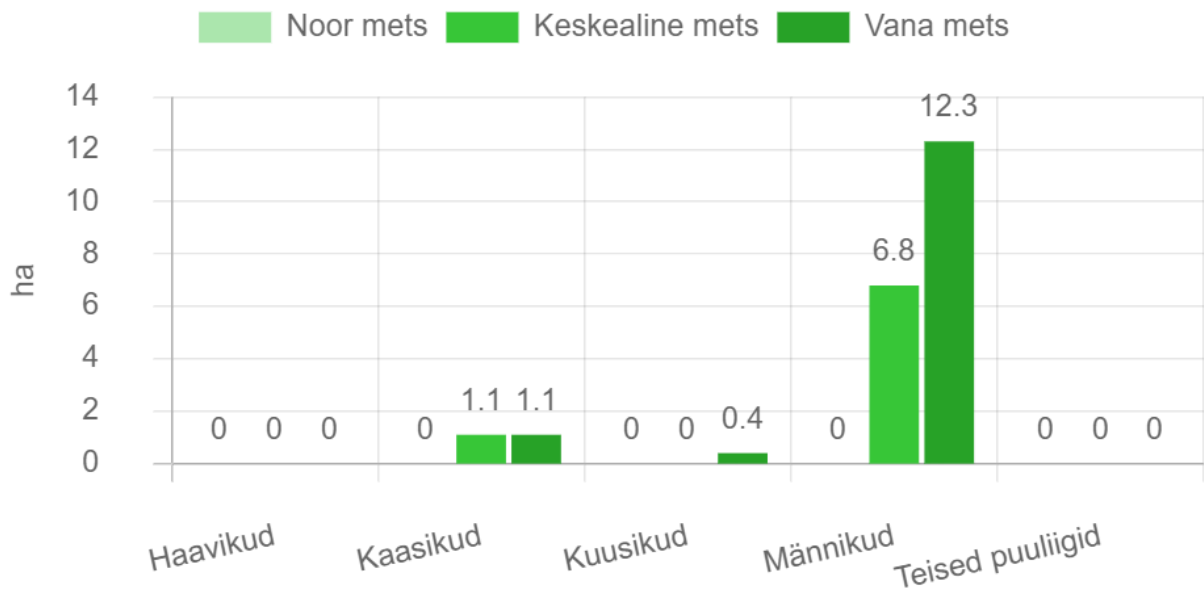
Kvartal	Eraldis	Puistu	Raieliik	Raieaasta	Uuendatav puuliik	Pindala, ha
AA069	1	Männikud	Aegjarkne raie	2032	Mänd	1.2
AA069	6	Männikud	Aegjarkne raie	2023	Mänd	0.3
AA069	10	Männikud	Aegjarkne raie	2023	Mänd	0.2



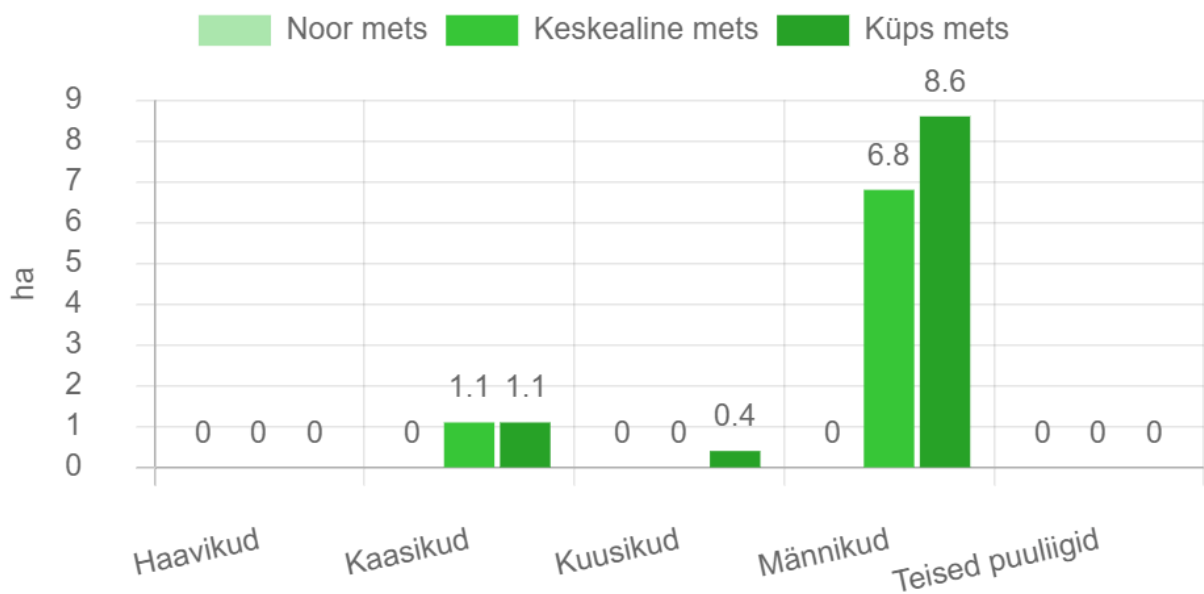
Joonis 6. Ala kõigi metsade jagunemine puuliikide kaupa (%) aastal 2033.



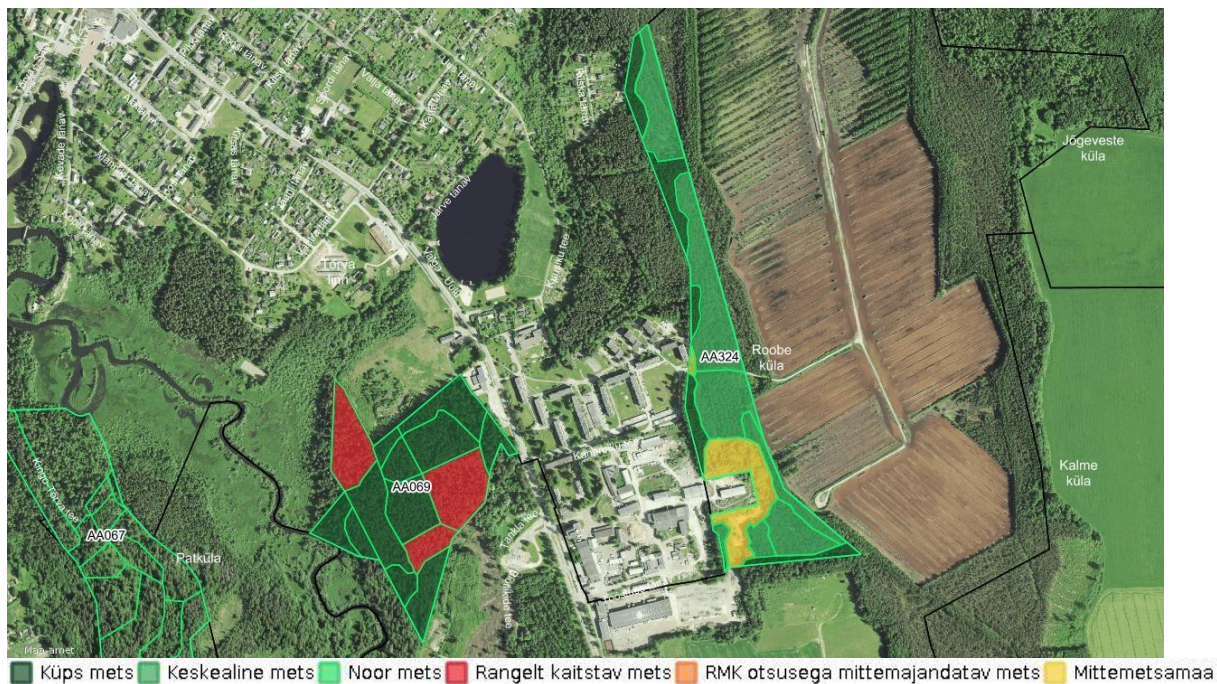
Joonis 7. Ala kõigi metsade vanuseline jaotus aastal 2033 (%).



Joonis 8. Ala kõigi metsade vanuseline jaotus hektarites aastal 2023.



Joonis 9. Ala majandatavate metsade vanuseline jaotus hektarites puuliikide kaupa aastal 2023.



Kaart 3. Ala metsade jagunemine vanuste ja majandamise kategooriate kaupa aastal 2033.

IV Mõisted

Uuendusraiet tehakse puidu saamiseks ja uue metsa kasvatamiseks. RMK soovib säilitada meie metsade liigirikkust ja kasvatada erineva puuliigi puustuid seal, kus nad kasvavad kõige paremini.

Uuendusraie liigid on lageraie ja turberaie

- **Lageraie (LR)** korral raiutakse langilt ühe aasta jooksul kõik puud, välja arvatud säilikpuud, mis toetavad elurikkust ja ka looduslikku uuenemist kohapealse seemnega.
- **Turberaie** korral raiutakse mets hajali paiknevate üksikpuude või häiludena pikema aja jooksul. Turberaiete liigid on aegjärgne raie (**AR**), häilraie (**HL**) ja veerraie (**VE**).

Valikraiet (VR) tehakse erandjuhtudel, kui seda toetavad looduslikud tingimused ja metsa on võimalik kasvatada ja kasutada püsimeetsana. Mets raiutakse üksikute puude ja väikeste häiludena.

Hooldusraiet kasutatakse elujõulise metsa kasvatamiseks.

Hooldusraie liigid on valgustusraie (**VA**), harvendusraie (**HR**) ja sanitaarraie (**SR**).

- Nooremates metsades tehakse **valgustusraiet**, mille käigus raiutakse kõik tulevasse suurde metsa mittesobivad puud ja tehakse kasvuruumi eelistatud peapuuliigile.
- Vanemates metsades tehakse **harvendusraiet**, mille käigus tõstetakse metsa väärtust tiheduse reguleerimise teel. Harvendusraiega raiutakse enamusepuuliigi kasvu segavad puud.
- Metsa halvenenud tervisliku seisundi parandamiseks tehakse **sanitaarraiet**.