

Elva vald Ervu küla Tulimäe metsamajandamise kava 2022-2031

Koostaja: Toomas Haas

26. aprill 2022

Sisukord

I Ülevaade Tulimäe metsa majandamise kavaga hõlmatud riigimetsadest	3
II Üldised põhimõtted riigimetsade majandamisel	7
_8	
III Metsade majandamise kava Tulimäe riigimetsades aastatel 2022–2031	8
IV Mõisted	14

Hea lugeja!

Mets on Eesti rikkus. Meile kõigile on oluline, et meie metsad oleksid elujõulised, erinevas vanuses, mitmekesised ja terved. Selline seisund saavutatakse metsa kasvatades, kasutades, uuendades ja kaitstes. Nõnda tagame, et igal järgmisel põlvkonnal on samaväärselt meiega noort metsa, keskealist metsa ja raieküpsset metsa ning võimalus kasutada nende metsadega kaasnevaid hüvesid. Erinevas vanuses mets on vajalik ka ökoloogilise mitmekesisuse tagamiseks, sest eri liigid vajavad erinevaid tingimusi ja elupaiku.

Enamus Eesti metsadest on poollooduslikud ehk inimene on need kunagi istutanud ning loodus teisi puuliike omalt poolt lisanud. Elujõulise metsa saamiseks järgnevad istutamisele metsakasvatustööd. Kui mets saab raieküpseks, siis puit raiutakse ja asemele kasvatatakse uus mets.

Metsa kasvatamise võtted on erinevad ja need olenevad kohapealsetest looduslikest tingimustest. Eesti tingimustes on kõige tulemuslikum uuendada metsa lageraiega, millega luuakse taimede kasvuks soodsad valgustingimused. Looduslikult on lageraiele sarnaseid tingimusi varem loonud põlengud ja tormid, mida täna aga esineb harvem ja väiksemal pindalal kui sada aastat tagasi.

Püsimetsamajandust pärsib Eestis enamasti metsade liigiline koosseis ja metsamuldade viljakus. Uue metsa kasvatamine vana metsa varjus on võimalik vaid väheviljakates männikutes, mida on Eestis vaid 6% metsamaast.

Metsa raiudes saame taastuvat ja keskkonnasõbralikku materjali, mida kasutame energia saamiseks, ehituses, mööblitööstuses, paberi tootmiseks ja paljuks muuks. Lisaks luuakse riigimetsas looduses liikumise võimalusi, kaitstakse loodusväärtusi ja kultuuriobjekte ning toetatakse teadusuuringuid.

Selleks, et säilitada Tulimäe metsade püsimine ja mitmekülgne kasutus ka tulevikus, oleme kokku pannud Tulimäe ümbruses kasvava riigimetsa majandamise kava aastateks 2022–2031.

I Ülevaade Tulimäe metsa majandamise kavaga hõlmatud riigimetsadest

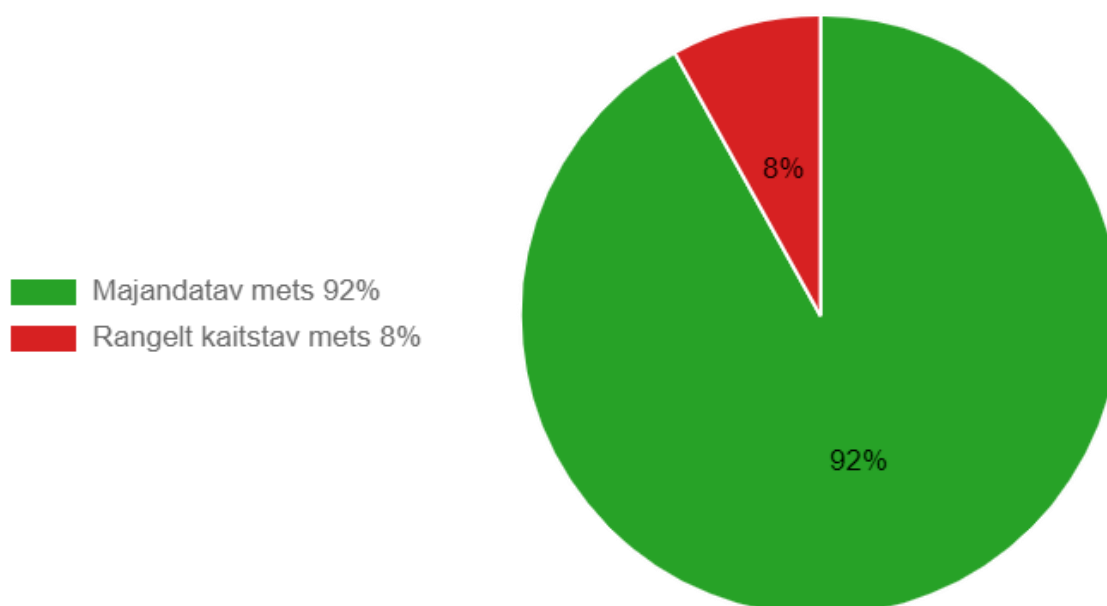
Tulimäe ümbruses asub RMK hallatavat metsamaad 38.4 ha (Tabel 1). Sellest 8.1% asub looduskaitse rangeimas vööndis, kus mitte mingit metsa majandamist ei toimu. Metsa majandamist ei kavandata Armuoru, Põrguhaua ja Karukivi muinsuskaitseväärtusega objektidele.

91.9% on majandatavad metsad, kus metsa kasvatamine ja uuendamine toimub arvestades seadustest ja säästva metsamajandamise sertifikaatidest tulenevate piirangutega.

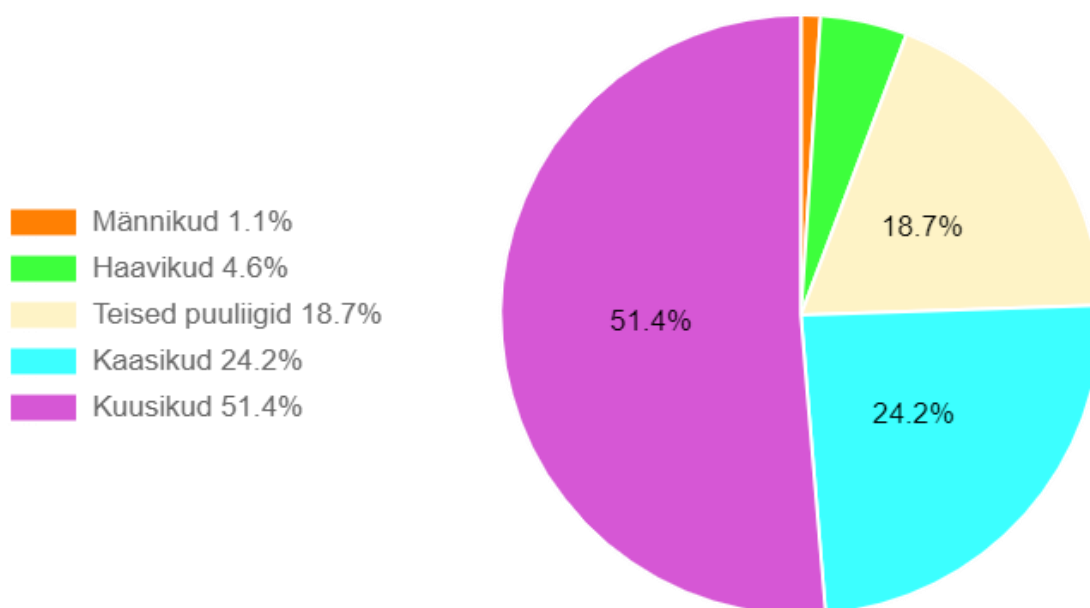
Tabel 1. Riigimetsamaa jagunemine hektarites (ha) majandamiskategooriate järgi Tulimäel.

Rangelt kaitstav mets	3.1
RMK otsusega mitte majandatav mets	-
Mittemetsamaa	-
Kokku	3.1
Majandatav mets	35.3
Kõik kokku	38.4

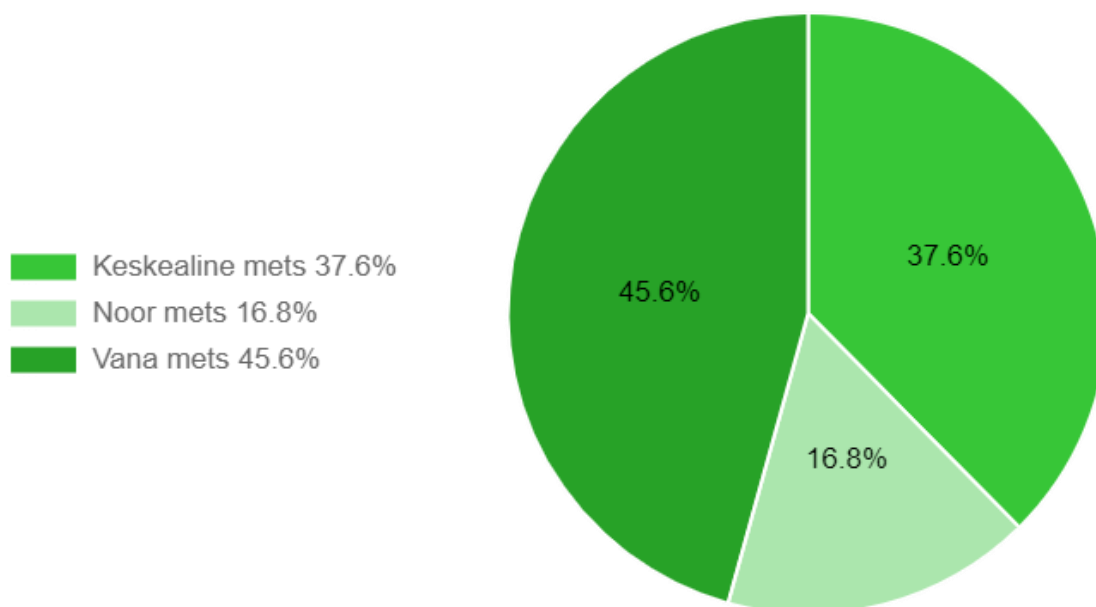
Kavaga hõlmatud metsade pindala on kokku 38.4 ha. Nendest metsadest enamuse moodustavad kuusikud, järgnevad kaasikud. Ülejäänud puuliigid männikud, haavikud, teised puuliigid on esindatud vähesel määral (Joonis 2).



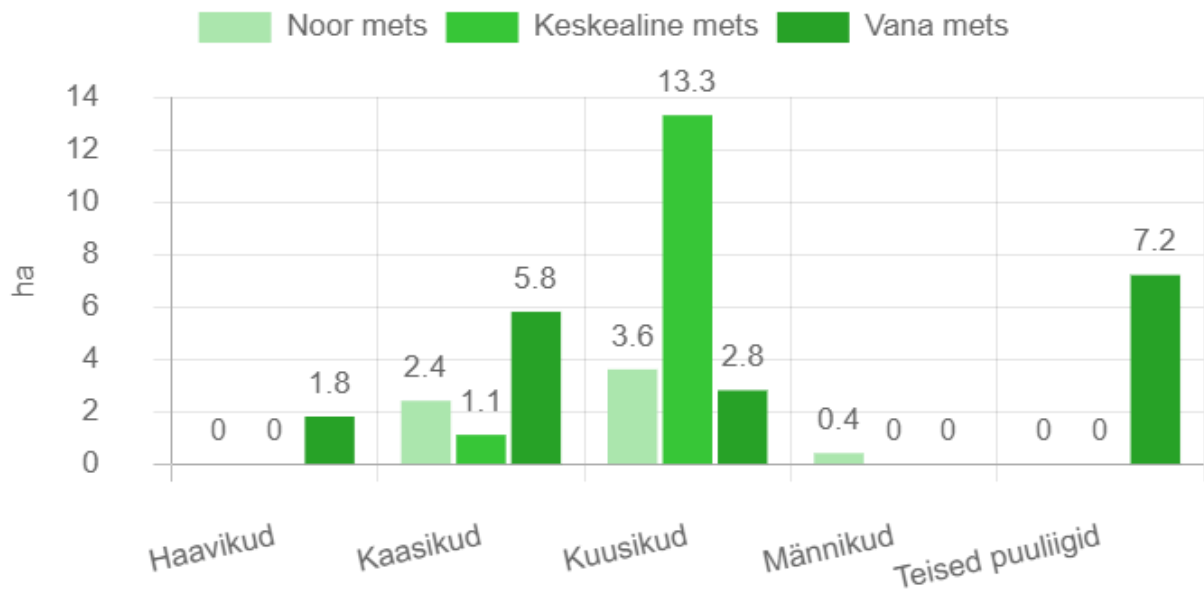
Joonis 1. Ala metsade jagunemine majandamise kategooriatesse (ha).



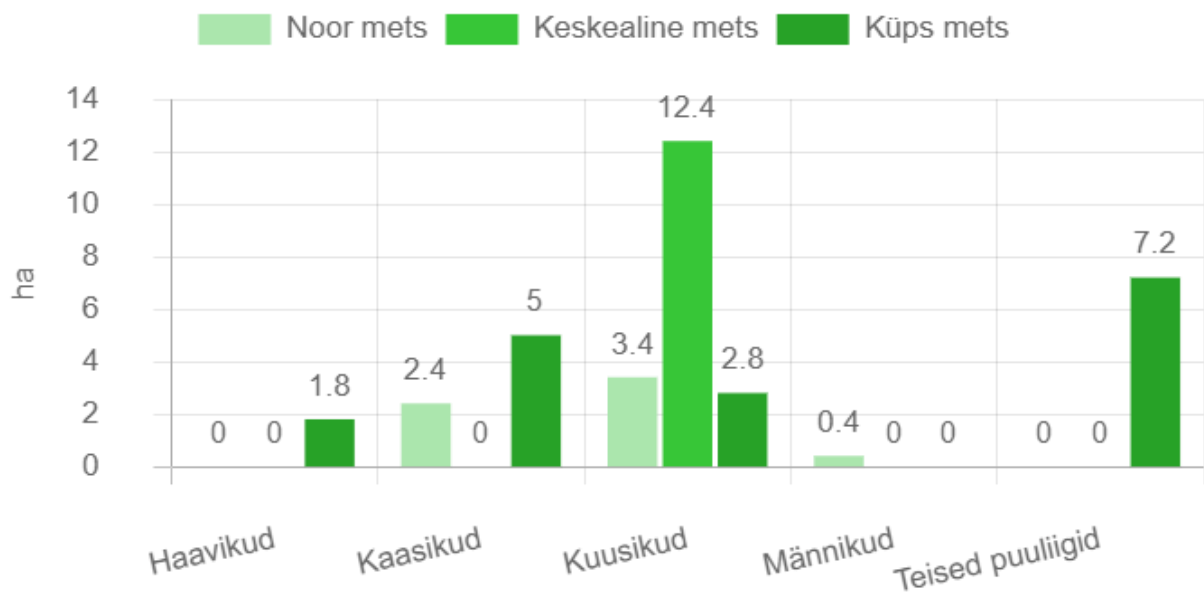
Joonis 2. Ala kõigi metsade jagunemine puuliikide kaupa (%).



Joonis 3. Ala kõigi metsade vanuseline jaotus protsentides.



Joonis 4. Ala kõigi metsade vanuseline jaotus hektarites puuliikide kaupa



Joonis 4. Ala kõigi metsade vanuseline jaotus hektarites puuliikide kaupa

II Üldised põhimõtted riigimetsade majandamisel

Metsi majandatakse viisil, et oleks tagatud metsade uuenemine ja mitmekülgne kasutus ka tulevikus. Tuleviku metsahoiu mõttes planeerime metsade uuendamist sihiga tagada puistute ühtlasem jagunemine vanusegruppidesse.

- Uus mets pannakse lankidel kasvama hiljemalt kahe aasta jooksul pärast raiet.
- Kõige enne raiutakse metsad, mis on vanemad või mille tervislik seisund on halb.
- Raied planeeritakse selliselt, et raiutaks võimalikult harva.
- Raielangid püütakse sobitada maastikku. Raiete puhul püütakse mitte tükeldada väljakujunenud metsamassiive ning välditakse suurte avatud vaadete tekkimist.
- Lageraie lankidega ei ületata väljakujunenud metsaradasid ja teid.
- Lageraie puhul jälgitakse selle kõrvale jääva ala olukorda. Uuel langil ei alustata lageraiega enne, kui kõrvaloleval langil kasvab ca 1 meetri kõrgune noor mets.
- Teede ja radade ääres jäetakse lageraie langile tavapärasest rohkem säilikipuid (20–70 tk/ha) või säilikpuude suuremaid gruppe.
- Noortes ja keskealistes metsades tehakse hooldusraiet vastavalt metsade vajadustele.
- Eriolukordade – tormi- ja muude oluliste metsakahjustuste – tõttu tekkivatest töödest teavitab RMK kogukonda eraldi ning need võivad tuua kavandatud töödesse muudatusi.

III Metsade majandamise kava Tulimäe riigimetsades aastatel 2022–2031

Selleks, et võrdsustada puistute vanuselist jaotust ja tagada Tulimäe piirkonna metsade püsimine, tuleb siinseid metsi järk-järgult uuendada. RMK uuendab metsi põhimõttel, et alal saaks kasvama raiutud metsaga vähemalt samaväärne mets ja kohtades, kus see on võimalik, kasutatakse selleks turberaiet. Valdav osa Tulimäe riigimetsadest asub aga viljakatel muldadel, kus metsade uuendamine turbe- ja valikraietega ei taga metsa uuenemist samaväärsena. Turbe- ja valikraiet ei ole võimalik kasutada, sest Tulimäe metsad ei vasta neile raietele Metsaseaduses seatud eeldustele ja piirangutele. Samuti ei võimalda viljakatel muldadel vana metsa varjus hoogsalt kasvama hakkav sarapuu ja muu lehtpuuvõsa taimel suureks kasvada. Tulimäe ümbruse vanad kuusikud juba hakkavad tasapisi looduslikult asenduma lehtpuudega ja võsastuma. Kogukonnaga kokkuleppel kujundame kase enamusega segametsa, kuhu looduslikult tuleb juurde kuuske. Elujõulise kuusiku tihedusest on Tulimäe ümbruse riigimetsade kuusikutes säilinud veel 51.4% ja lagunemine kestab edasi. Metsa uuendamiseks Tulimäe ümbruses tuleb seetõttu kasutada maastikku sobitatud ja kohapealseid olusid arvestavat lageraiet.

Arvestades majanduspiirangutega ja majandatava metsa vanuselist ja puuliigilist koosseisu ning kasvutingimusi, on Tulimäe ümbruses kasvavate riigimetsade uuendamiseks vaja teha lähema 10 aasta jooksul lageraieid kokku 8.3 ha (Tabel 2), mis moodustab 49.4% täna raieküpsete metsade pindalast. Sellise raiete mahuga on võimalik liikuda raieküpsete, keskealiste ja noorte metsade osakaalu võrdsustamise suunas (Joonis 7).

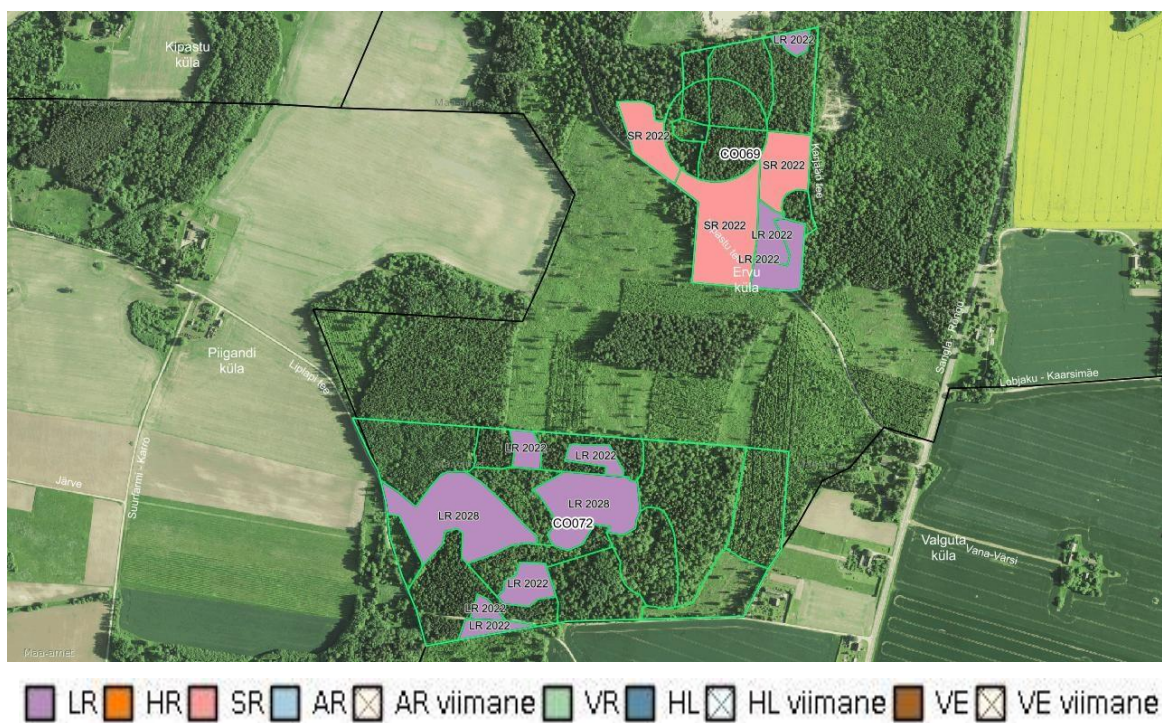
Raiet plaanime teha kahes etapis – aastatel 2022 ja 2028 (Tabel 2, Kaart 1, Kaart 2, Tabel 3).

Tabel 2. Raiete pindala hektarites (ha) Tulimäe riigimetsades 2022-2031.

Aasta	Lageraie	Sanitaarraie
2022	3.40	4.60
2028	4.90	0
Kokku	8.30	4.60



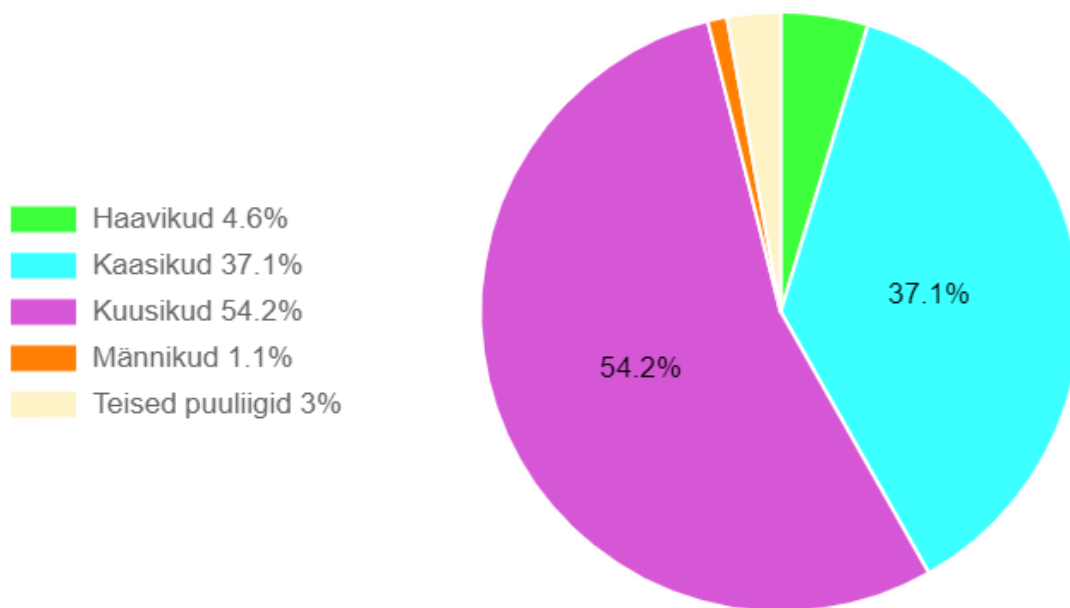
Kaart 1. Ala metsade jagunemine vanuste ja majandamise kategooriate kaupa.



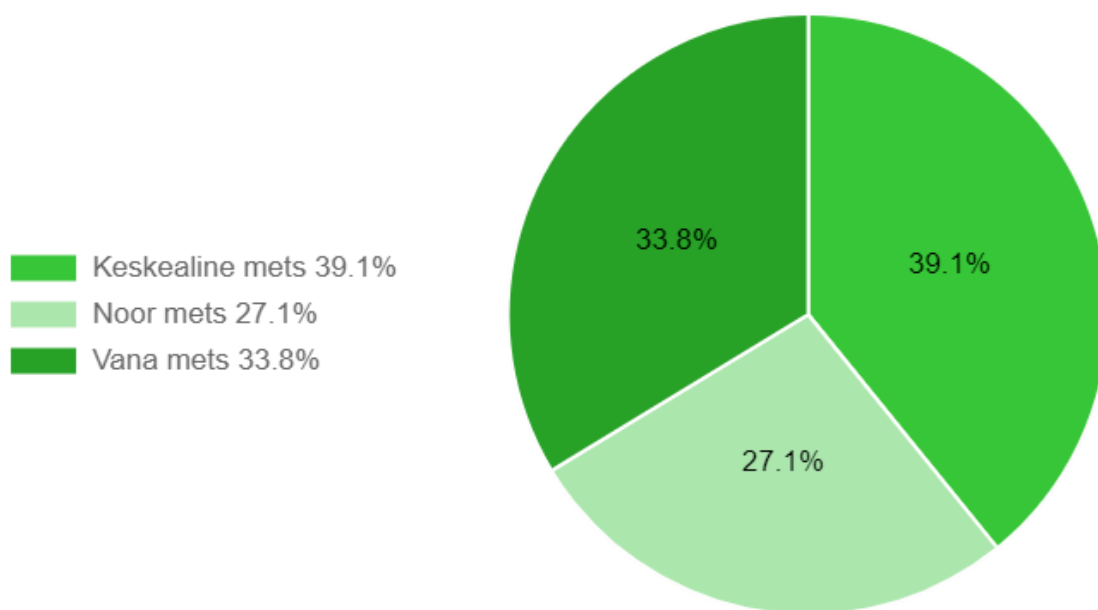
Kaart 2. Alal planeeritud raied kava kehtivuse perioodil.

Tabel 3. Raiete nimekiri koos uuendatava puuliigiga Tulimäe ümbruse riigimetsades.

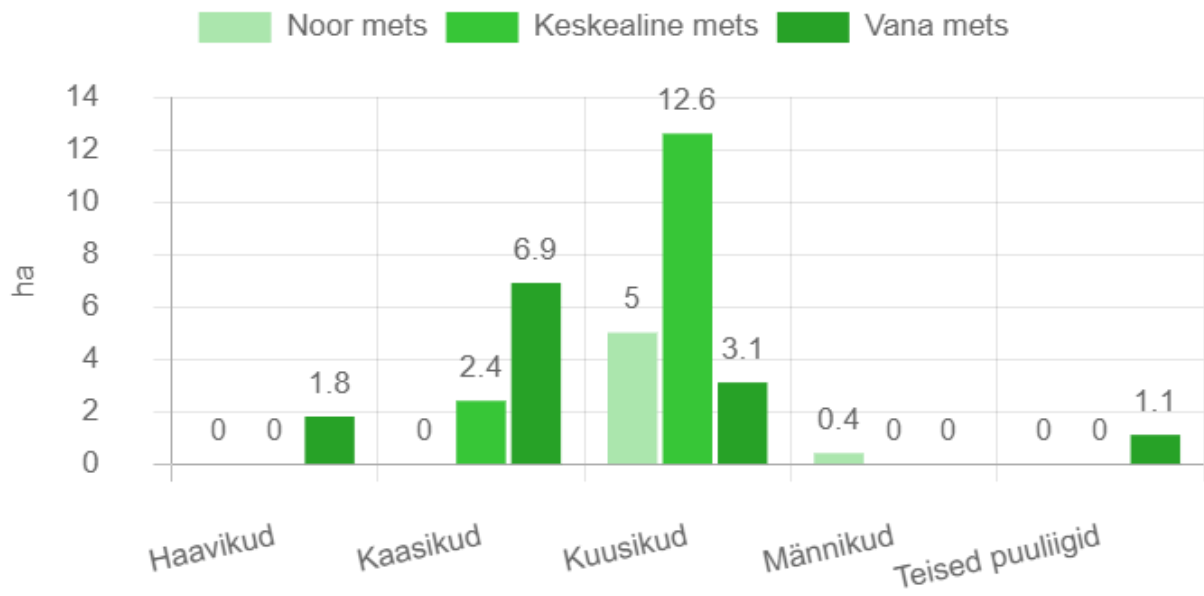
Kvartal	Eraldis	Puistu	Raieliik	Raieaasta	Uuendatav puuliik	Pindala, ha
CO069	6	Teised puuliigid	LR	2022	KS	0.2
CO069	8	Kuusikud	SR	2022	-	0.9
CO069	10	Kaasikud	SR	2022	-	2.5
CO069	11	Kaasikud	SR	2022	-	1.2
CO069	12	Kuusikud	LR	2022	KS	0.5
CO069	15	Kuusikud	LR	2022	KS	0.8
CO072	4	Teised puuliigid	LR	2028	KS	2.8
CO072	12	Kuusikud	LR	2022	KS	0.4
CO072	13	Kuusikud	LR	2022	KS	0.4
CO072	17	Teised puuliigid	LR	2028	KS	2.1
CO072	18	Teised puuliigid	LR	2022	KS	0.6
CO072	20	Kuusikud	LR	2022	KS	0.2
CO072	22	Teised puuliigid	LR	2022	KS	0.3



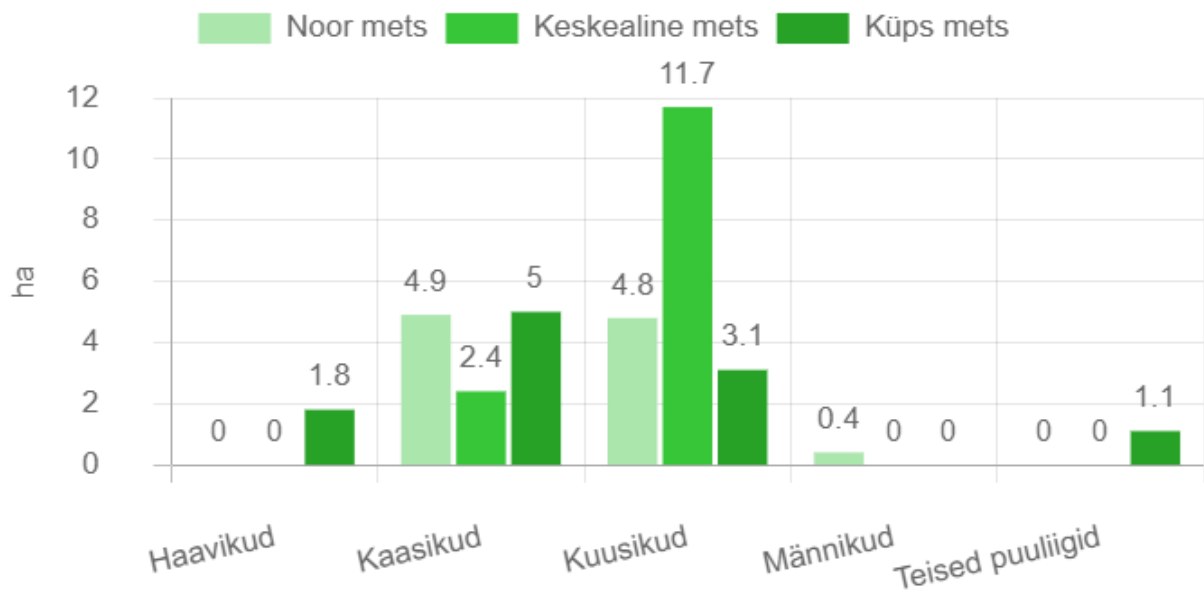
Joonis 6. Ala kõigi metsade jagunemine puuliikide kaupa (%) aastal 2031.



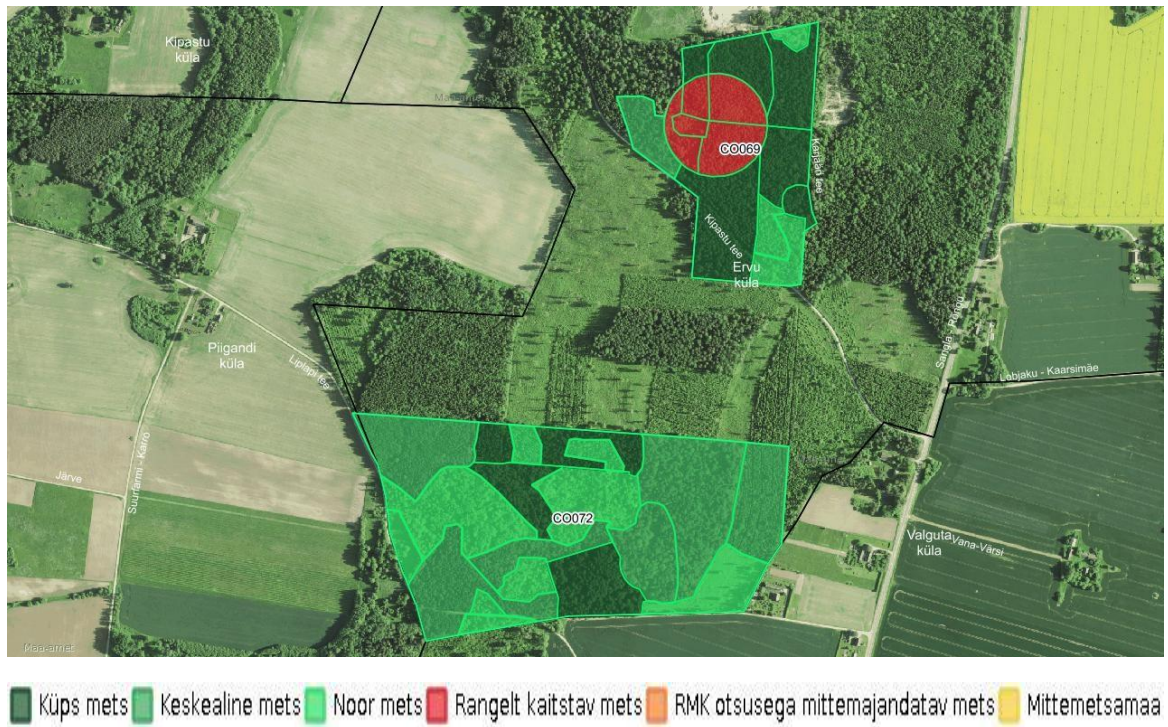
Joonis 7. Ala kõigi metsade vanuseline jaotus aastal 2031 (%).



Joonis 8. Ala kõigi metsade vanuseline jaotus aastal 2031 (%).



Joonis 9. Ala majandatavate metsade vanuseline jaotus hektarites puuliikide kaupa aastal 2030.



Kaart 3. Ala metsade jagunemine vanuste ja majandamise kategooriate kaupa aastal 2031.

IV Mõisted

Uuendusraiet tehakse puidu saamiseks ja uue metsa kasvatamiseks. RMK soovib säilitada meie metsade liigirikkust ja kasvatada erineva puuliigi puustuid seal, kus nad kasvavad kõige paremini.

Uuendusraie liigid on lageraie ja turberaie

- **Lageraie (LR)** korral raiutakse langilt ühe aasta jooksul kõik puud, välja arvatud säilikpuud, mis toetavad elurikkust ja ka looduslikku uuenemist kohapealse seemnega.
- **Turberaie** korral raiutakse mets hajali paiknevate üksikpuude või häiludena pikema aja jooksul. Turberaie liigid on aegjärgne raie (**AR**), häilraie (**HL**) ja veerraie (**VE**).

Valikraiet (VR) tehakse erandjuhtudel, kui seda toetavad looduslikud tingimused ja metsa on võimalik kasvatada ja kasutada püsimeetsana. Mets raiutakse üksikute puude ja väikeste häiludena.

Hooldusraiet kasutatakse elujõulise metsa kasvatamiseks.

Hooldusraie liigid on valgustusraie (**VA**), harvendusraie (**HR**) ja sanitaarraie (**SR**).

- Nooremates metsades tehakse **valgustusraiet**, mille käigus raiutakse kõik tulevasse suurde metsa mitesobivad puud ja tehakse kasvuruumi eelistatud peapuuliigile.
- Vanemates metsades tehakse **harvendusraiet**, mille käigus tõstetakse metsa väärtust tiheduse reguleerimise teel. Harvendusraiega raiutakse enamupuuliigi kasvu segavad puud.
- Metsa halvenenud tervisliku seisundi parandamiseks tehakse **sanitaarraiet**.