

**Tartu maratoni rajaga piirneva kõrgendatud avaliku huviga ala  
metsatööde kava aastateks 2021-2031**

**Projekt**

**Koostaja: Risto Sepp**

**20. mai 2021**

# Sisukord

<a href="#">I Ülevaade Tartu maratoni rajaga piirneva metsatööde kavaga hõlmatud riigimetsadest</a>	3
<a href="#">II Üldised põhimõtted riigimetsade majandamisel</a>	7
<a href="#">III Metsatööde kava Tartu maratoni rajaga piirnevates riigimetsades aastatel 2021–2031</a>	8
<a href="#">IV Mõisted</a>	18

## **Hea lugeja!**

Mets on Eesti rikkus. Meile kõigile on oluline, et meie metsad oleksid elujõulised, erinevas vanuses, mitmekesised ja terved. Selline seisund saavutatakse metsa kasvatades, kasutades, uuendades ja kaitstes. Nõnda tagame, et igal järgmisel põlvkonnal on samaväärselt meiega noort metsa, keskealist metsa ja raieküpset metsa ning võimalus kasutada nende metsadega kaasnevaid hüvesid. Erinevas vanuses mets on vajalik ka ökoloogilise mitmekesisuse tagamiseks, sest eri liigid vajavad erinevaid tingimusi ja elupaiku.

Enamus Eesti metsadest on poollooduslikud ehk inimene on need kunagi istutanud ning loodus teisi puuliike omalt poolt lisanud. Elujõulise metsa saamiseks järgnevad istutamisele metsakasvatustööd. Kui mets saab raieküpseks, siis puit raiutakse ja asemele kasvatatakse uus mets.

Metsa kasvatamise võtted on erinevad ja need olenevad kohapealsetest looduslikest tingimustest. Eesti tingimustes on kõige tulemuslikum uuendada metsa lageraiega, millega luuakse taimede kasvuks soodsad valgustingimused. Looduslikult on lageraiele sarnaseid tingimusi varem loonud põlengud ja tormid, mida täna aga esineb harvem ja väiksemal pindalal kui sada aastat tagasi.

Püsimetsamajandust pärsib Eestis enamasti metsade liigiline koosseis ja metsamuldade viljakus. Uue metsa kasvatamine vana metsa varjus on võimalik vaid väheviljakates männikutes, mida on Eestis vaid 6% metsamaast.

Metsa raiudes saame taastuvat ja keskkonnasõbralikku materjali, mida kasutame energia saamiseks, ehituses, mööblitööstuses, paberi tootmiseks ja paljuks muuks. Lisaks luuakse riigimetsas looduses liikumise võimalusi, kaitstakse loodusväärtusi ja kultuuriobjekte ning toetatakse teadusuuringuid.

Selleks, et säilitada Tartu maratoni suusarajaga piirneva metsade püsimine ja mitmekülgne kasutus ka tulevikus, oleme kokku pannud Tartu maratoni suusarajaga piirneva kasvava riigimetsa Valgamaa osa majandamise kava aastateks 2021–2031.

# I Ülevaade Tartu maratoni suusarajaga piirneva metsatööde kavaga hõlmatud riigimetsadest

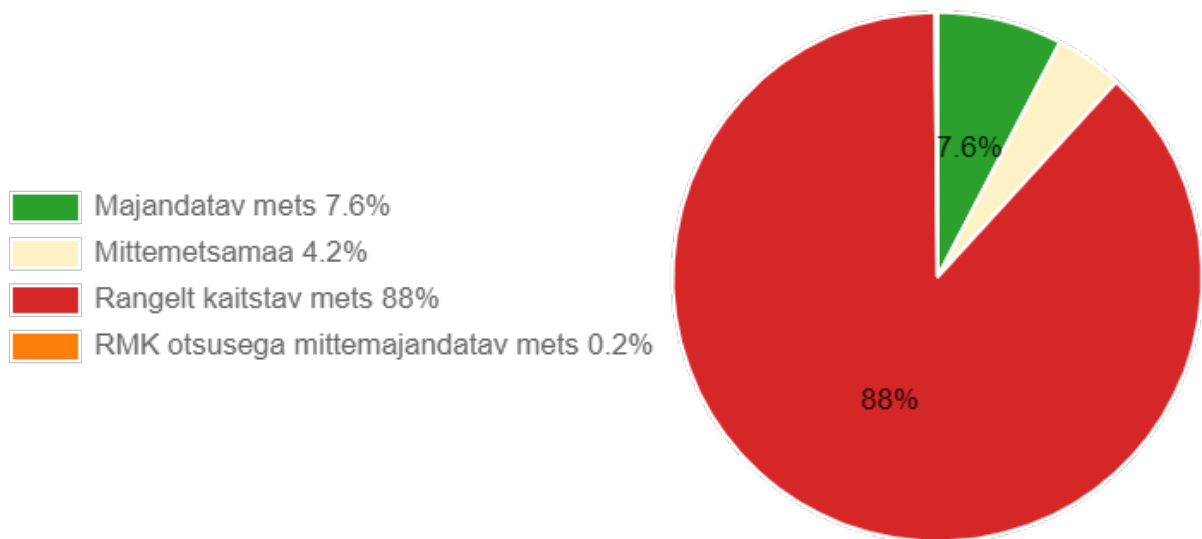
Tartu maratoni suusarada ümbritseb RMK hallatavat metsamaad 406.4 ha (Tabel 1). Sellest 88.0% asub looduskaitse rangeimas vööndis, kus mitte mingit metsa majandamist ei toimu. 0.1% on metsad, mille RMK on oma otsusega arvanud majandamisest välja. 4.2% asub mittemetsamaal.

7.7% on majandatavad metsad, kus metsa kasvatamine ja uuendamine toimub arvestades seadustest ja säästva metsamajandamise sertifikaatidest tulenevate piirangutega.

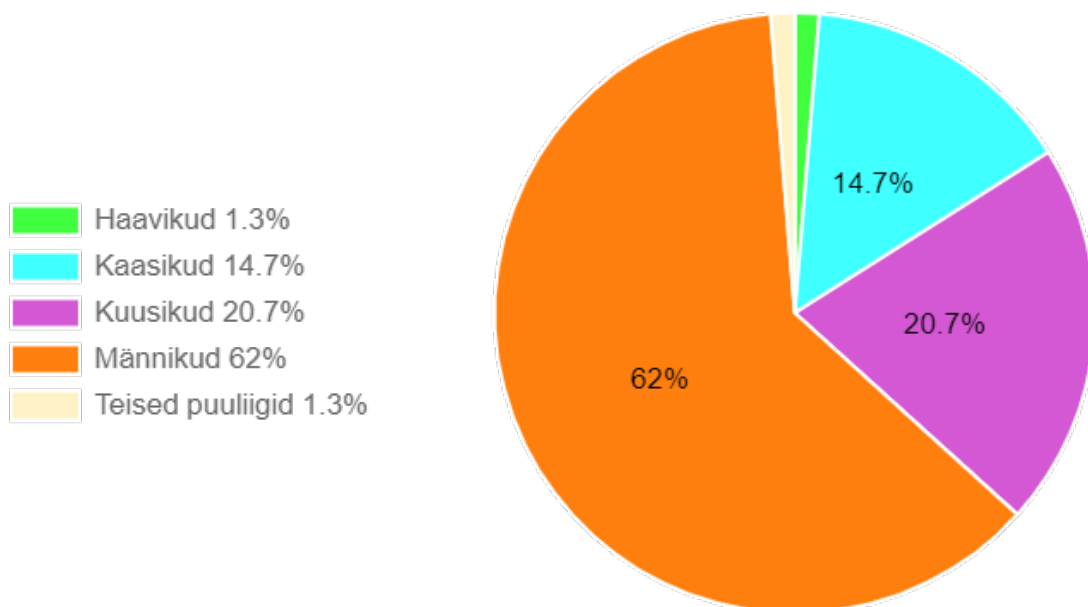
**Tabel 1.** Riigimetsamaa jagunemine hektarites (ha) majandamiskategooriate järgi.

Rangelt kaitstav mets	357.8
RMK otsusega mitte majandatav mets	0.6
Mittemetsamaa	16.9
<b>Kokku</b>	<b>375.3</b>
Majandatav mets	31.1
<b>Kõik kokku</b>	<b>406.4</b>

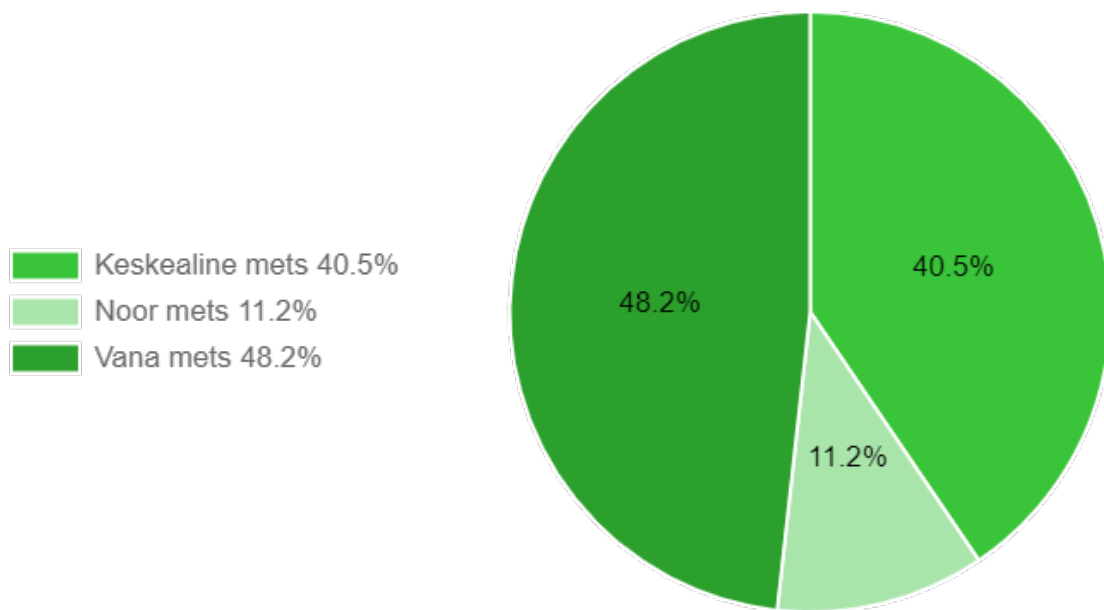
Kavaga hõlmatud metsade pindala on kokku 406.4 ha. Nendest metsadest enamuse moodustavad männikud, järgnevad kuusikud. Ülejäänud puuliigid haavikud, teised puuliigid, kaasikud on esindatud vähesel määral (Joonis 2).



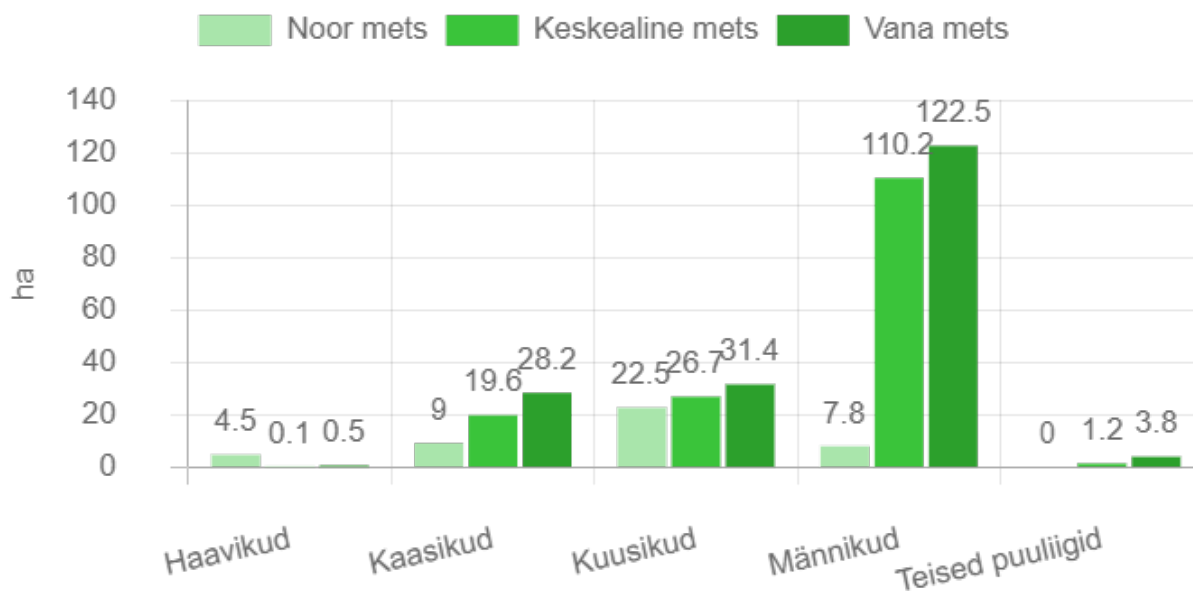
**Joonis 1.** Ala metsade jagunemine majandamise kategooriatesse (ha).



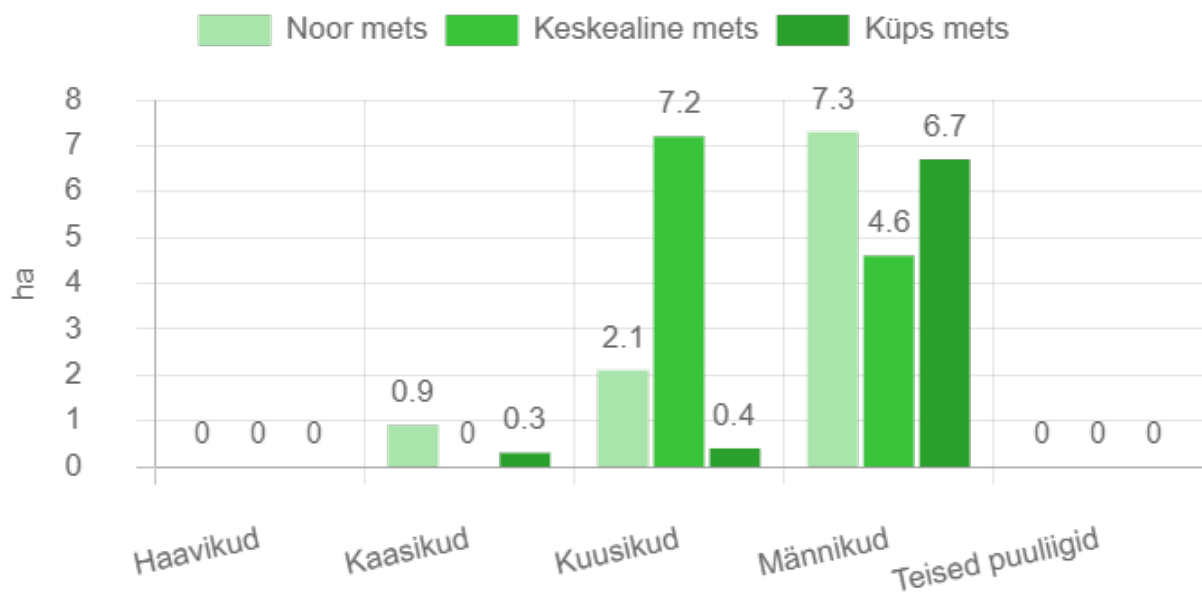
**Joonis 2.** Ala kõigi metsade jagunemine puuliikide kaupa (%).



**Joonis 3.** Ala kõigi metsade vanuseline jaotus protsentides.



**Joonis 4.** Ala kõigi metsade vanuseline jaotus hektarites puuliikide kaupa



**Joonis 5.** Ala majandatavate metsade vanuseline jaotus hektarites puuliikide kaupa.

## II Üldised põhimõtted riigimetsade majandamisel

Metsi majandatakse viisil, et oleks tagatud metsade uuenemine ja mitmekülgne kasutus ka tulevikus. Tuleviku metsahoiu mõttes planeerime metsade uuendamist sihiga tagada puistute ühtlasem jagunemine vanusegruppidesse.

- Uus mets pannakse lankidel kasvama hiljemalt kahe aasta jooksul pärast raiet.
- Kõige enne raiutakse metsad, mis on vanemad või mille tervislik seisund on halb.
- Raied planeeritakse selliselt, et raiutaks võimalikult harva.
- Raielangid püütakse sobitada maastikku. Raiete puhul püütakse mitte tükeldada väljakujunenud metsamassiive ning välditakse suurte avatud vaadete tekkimist.
- Lageraie lankidega ei ületata väljakujunenud metsaradasid ja teid.
- Lageraie puhul jälgitakse selle kõrvale jääva ala olukorda. Uuel langil ei alustata lageraiega enne, kui kõrvaloleval langil kasvab ca 1 meetri kõrgune noor mets.
- Teede ja radade ääres jäetakse lageraie langile tavapärasest rohkem säilikipuid (20–70 tk/ha) või säilikpuude suuremaid gruppe.
- Noortes ja keskealistes metsades tehakse hooldusraiet vastavalt metsade vajadustele.
- Eriolukordade – tormi- ja muude oluliste metsakahjustuste – tõttu tekkivatest töödest teavitab RMK kogukonda eraldi ning need võivad tuua kavandatud töödesse muudatusi.



### **III Metsatööde kava Tartu maratoni suusarajaga piirnevates riigimetsades aastatel 2021–2031**

Selleks, et võrdsustada puistute vanuselist jaotust ja tagada Tartu maratoni suusarajaga piirneva metsa püsimine, tuleb siinseid metsi järk-järgult uuendada. RMK uuendab metsi põhimõttel, et alal saaks kasvama raiutud metsaga vähemalt samaväärne mets ja kohtades, kus see on võimalik, kasutatakse selleks turberaiet. Majandatav osa riigimetsadest asub aga viljakatel muldadel, kus metsade uuendamine turbe- ja valikraietega ei taga metsa uuenemist samaväärsena. Kuusikute uuendamiseks tuleb seetõttu kasutada maastikku sobitatud ja kohapealseid olusid arvestavat lageraiet.

Arvestades majanduspiirangutega ja majandatava metsa vanuselist ja puuliigilist koosseisu ning kasvutingimusi, on Tartu maratoni suusarajaga piirnevate riigimetsade uuendamiseks vaja teha lageraiet kokku 4,2 ha (Tabel 2) metsa vanuseliseks ühtlustamiseks (Joonis 7).

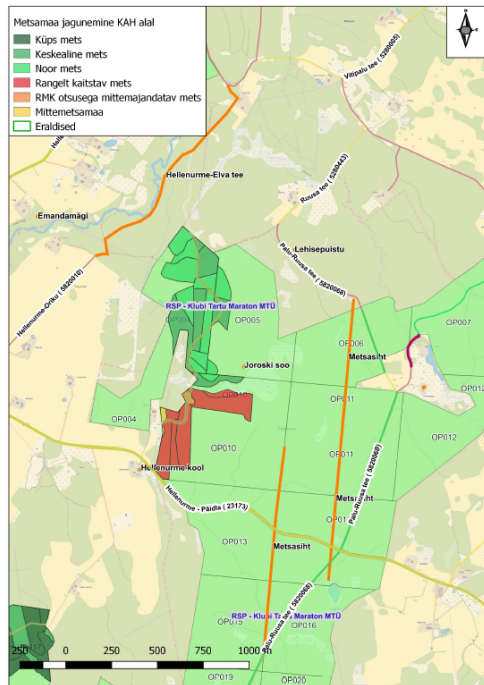
Tartu maratoni radadega (suusa-, ratta- ja jooksurada) piirneval alal, (ka nendel mida ei ole kavas kirjeldatud) suhtleb RMK metsatööde sobiva aja ja tingimuste osas raja kasutajaga. Senine kogemus raja kasutaja ja RMK metsatööde teostamisel on sujunud hästi. Oleme alal andnud rohumaid kasutusse, mis osaliselt kattuvad suusaradadega. Arvestame kõigi ala lepinguliste maakasutajate huvidega. Kõigi riigimetsa kasutamise soovide korral leiame sobiva lahenduse.

Raiet plaanime teha ühes etapis – aastal 2021 (Tabel 2, Kaart 2, Tabel 3).

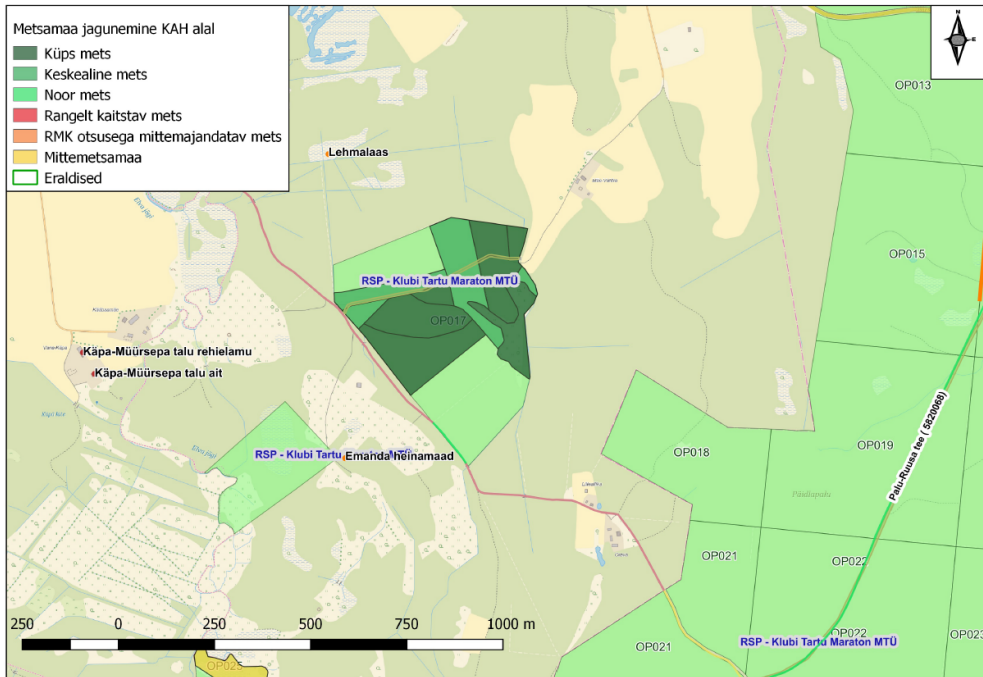
**Tabel 2.** Raiete pindala hektarites (ha) riigimetsades 2021-2031.

<b>Aasta</b>	<b>Lageraiet</b>
2021	4.20
<b>Kokku</b>	<b>4.20</b>

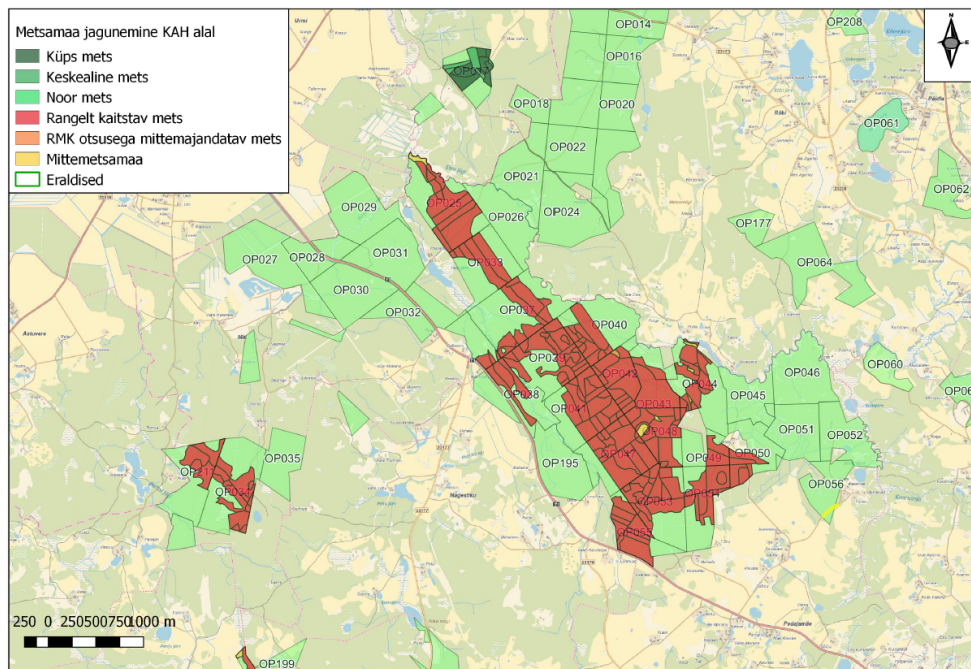
**Kaart 1-1.** Ala metsade jagunemine vanuste ja majandamise kategooriate kaupa.



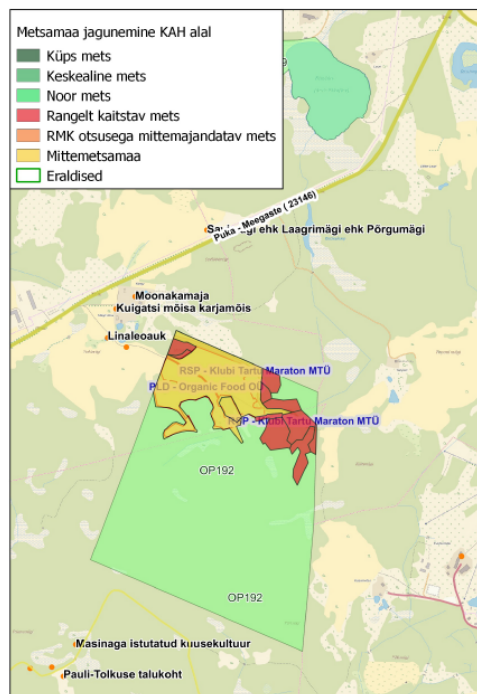
**Kaart 1-2.** Ala metsade jagunemine vanuste ja majandamise kategooriate kaupa.



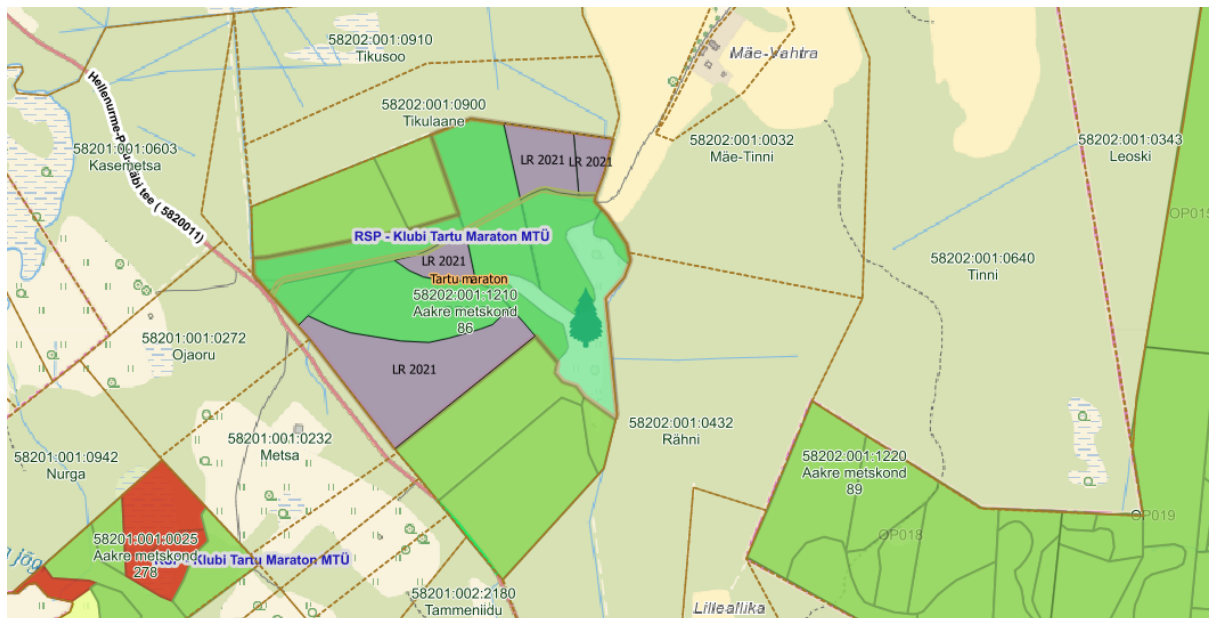
**Kaart 1-3.** Ala metsade jagunemine vanuste ja majandamise kategooriate kaupa.



### Kaart 1-4. Ala metsade jagunemine vanuste ja majandamise kategooriate kaupa.

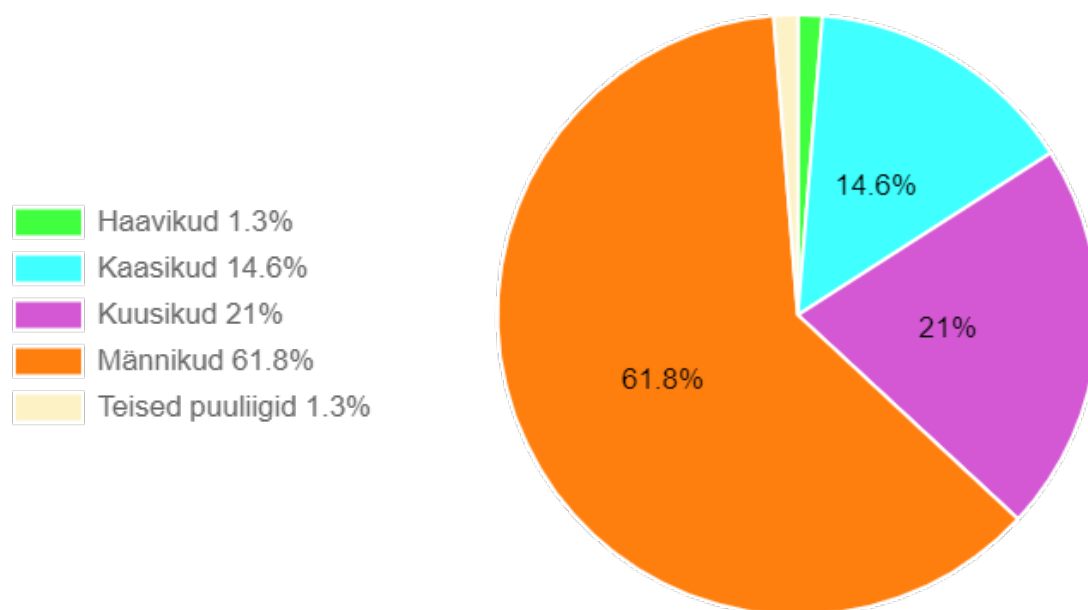


**Kaart 2.** Alal planeeritud raied kava kehtivuse perioodil.

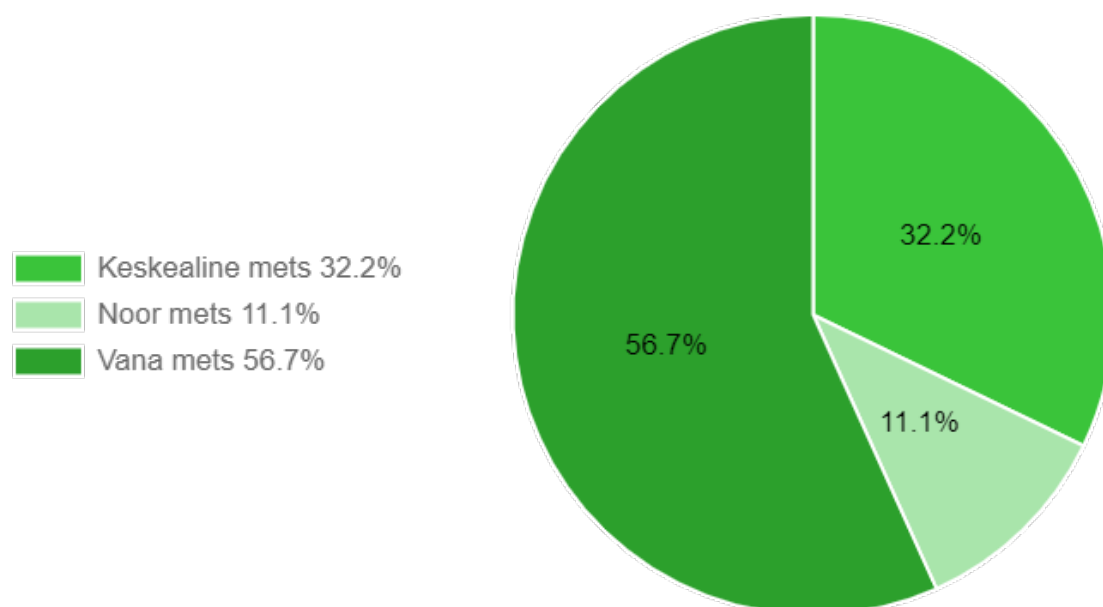


**Tabel 3.** Raiete nimekiri koos uuendatava puuliigiga.

<b>Kvartal</b>	<b>Eraldis</b>	<b>Puistu</b>	<b>Raieliik</b>	<b>Raieaasta</b>	<b>Uuendatav puuliik</b>	<b>Pindala, ha</b>
OP017	5	Kuusikud	LR	2021	KU	0.4
OP017	7	Männikud	LR	2021	KU	0.8
OP017	8	Kaasikud	LR	2021	KU	0.3
OP017	10	Männikud	LR	2021	MA	2.7

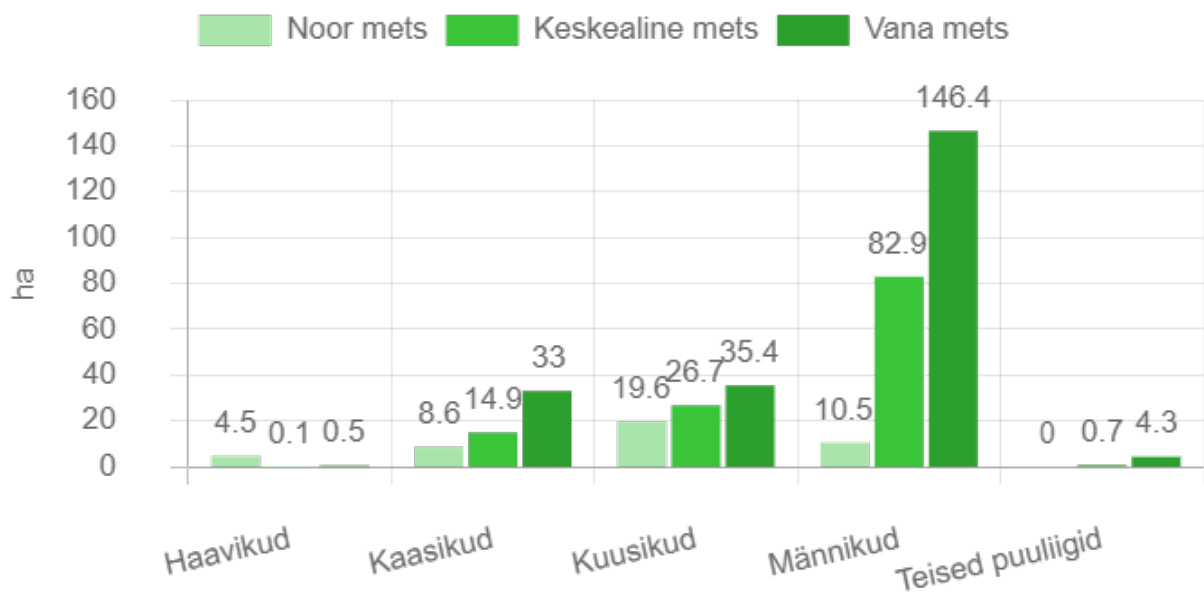


**Joonis 6.** Ala kõigi metsade jagunemine puuliikide kaupa (%) aastal 2031.

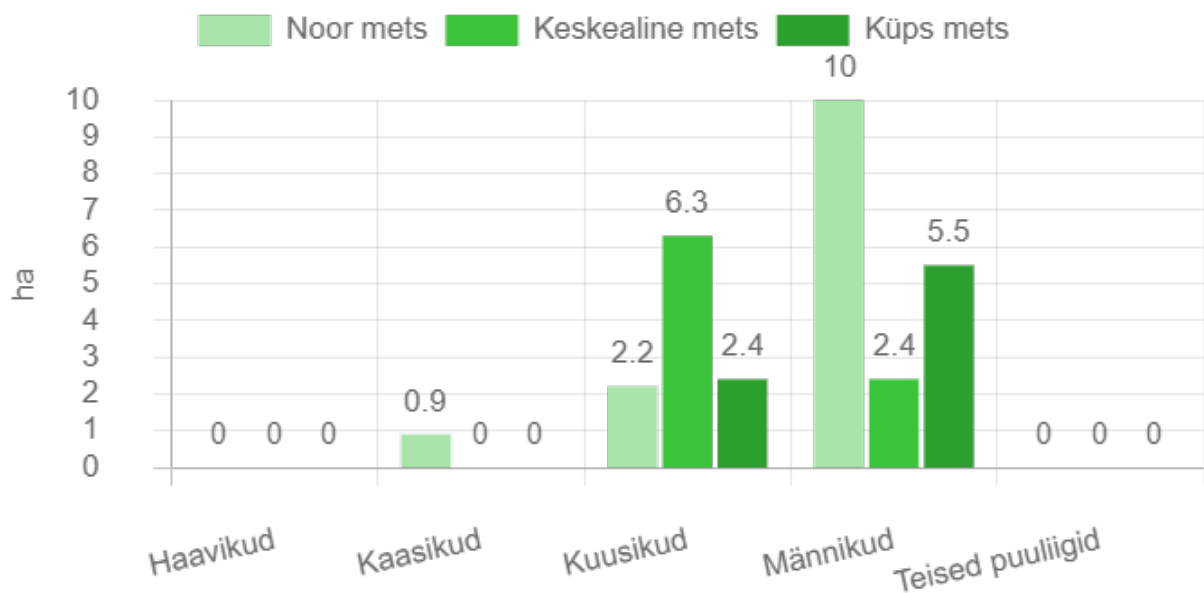


**Joonis 7.** Ala kõigi metsade vanuseline jaotus aastal 2031 (%).



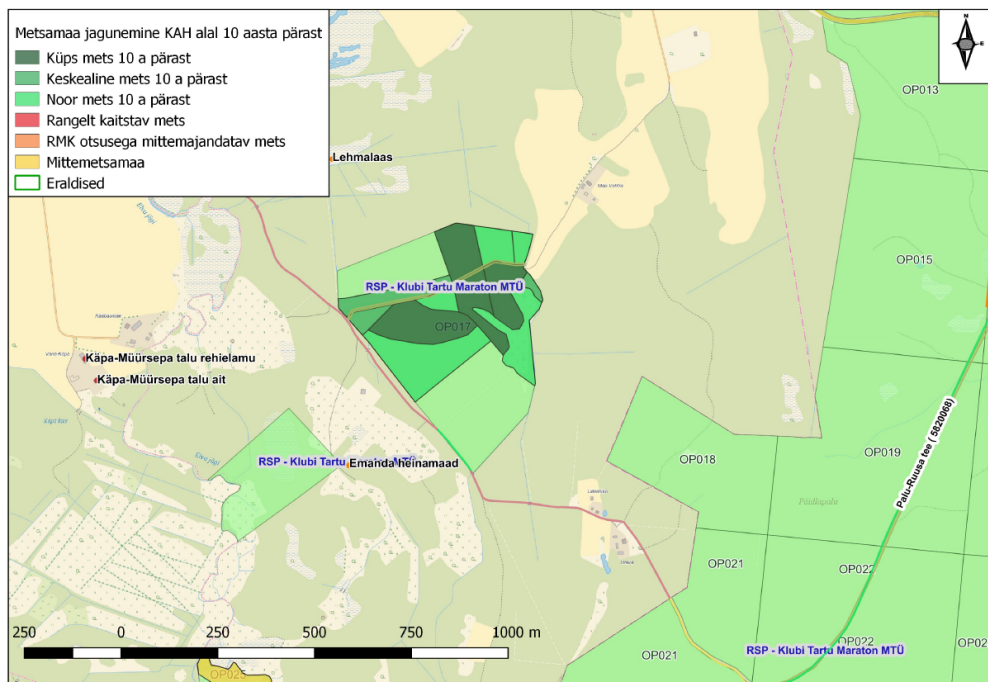


**Joonis 8.** Ala kõigi metsade vanuseline jaotus aastal 2031 (%).



**Joonis 9.** Ala majandatavate metsade vanuseline jaotus hektarites puuliikide kaupa aastal 2031.

**Kaart 3.** Ala metsade jagunemine vanuste ja majandamise kategooriate kaupa aastal 2031.



## IV Mõisted

**Uuendusraiet** tehakse puidu saamiseks ja uue metsa kasvatamiseks. RMK soovib säilitada meie metsade liigirikkust ja kasvatada erineva puuliigi puistuid seal, kus nad kasvavad kõige paremini.

Uuendusraie liigid on lageraie ja turberaie.

- - **Lageraie** (LR) korral raiutakse langilt ühe aasta jooksul kõik puud, välja arvatud säilikpuud, mis toetavad elurikkust ja ka looduslikku uuenemist kohapealse seemnega.
  - **Turberaie** (AR-aegjärkne; HL-häil; VE-veer) korral raiutakse mets hajali paiknevate üksikpuude või häiludena pikema aja jooksul.
  - 
  - **Valikraiet** (VR) tehakse erandjuhtudel, kui seda toetavad looduslikud tingimused ja metsa on võimalik kasvatada ja kasutada püsimetsana. Mets raiutakse üksikute puude ja väikeste häiludena.
  -

**Hooldusraiet** kasutatakse elujõulise metsa kasvatamiseks.

- 

Hooldusraie liigid on valgustusraie, harvendusraie ja sanitaarraie.

- Nooremates metsades tehakse **valgustusraiet**, mille käigus raiutakse kõik tulevasse suurde metsa mittesobivad puud ja tehakse kasvuruumi eelistatud peapuuliigile.
- Vanemates metsades tehakse **harvendusraiet** (HR), mille käigus tõstetakse metsa väärtust tiheduse reguleerimise teel. Harvendusraiega raiutakse enamuspuliigi kasvu segavad puud.
- Metsa halvenenud tervisliku seisundi parandamiseks tehakse **sanitaarraiet** (SR).