

Lääne Virumaa Kadrina vald

# **Viitna**

kõrgendatud avaliku huviga riigimetsa majandamise  
plaan 2024-2033  
projekt

**Koostaja: Andres Lavrenov**

**11. oktoober 2023**

# Sisukord

<u>I</u>	<u>Ülevaade Viitna lähiümbruse riigimetsast</u>	<u>4</u>
<u>II</u>	<u>Üldised põhimõtted riigimetsade majandamisel</u>	<u>7</u>
<u>III</u>	<u>Metsade majandamise plaan Viitna riigimetsades aastatel 2024–2033</u>	<u>8</u>
<u>IV</u>	<u>Mõisted</u>	<u>12</u>

## Hea lugeja!

Mets on Eesti rikkus. Meile kõigile on oluline, et meie metsad oleks elujõulised, erinevas vanuses, mitmekesised ja terved. Selline seisund saavutatakse metsa kasvatades, kasutades, uuendades ja kaitstes. Nõnda tagame, et igal järgmisel põlvkonnal on samaväärselt meiega noort metsa, keskealist metsa ja raieküpsset metsa ning võimalus kasutada nende metsadega kaasnevaid hüvesid. Erinevas vanuses mets on vajalik ka ökoloogilise mitmekesisuse tagamiseks, sest eri liigid vajavad erinevaid tingimusi ja elupaiku.

Enamik Eesti metsadest on poollooduslikud, inimene on need kunagi istutanud ning loodus teisi puuliike lisanud. Elujõulise metsa saamiseks järgnevad istutamisele metsa hooldamise tööd. Kui mets saab raieküpseks, siis puud raiutakse ja asemele kasvatatakse uus mets.

Metsa kasvatamise võtted on erinevad ja need olenevad kohapealsetest looduslikest tingimustest. Metsast puude ühekaupa ja aegamööda raiumist pärsib Eestis enamasti metsade liigiline koosseis ja metsamuldade viljakus. Uue metsa kasvatamine vana metsa varjus on võimalik vaid väheviljakates männikutes, mida on Eestis vaid 6% metsamaast.

Mujal ei jätku selliselt raiudes noortele puudele kasvamiseks piisavalt valgust ja toitaineid. Looduslikult asustavad hõredamaks raiutud ala aga kiirekasvulised põõsad ja lehtpuud, mille varjus kuused ja männid ei saa kasvada.

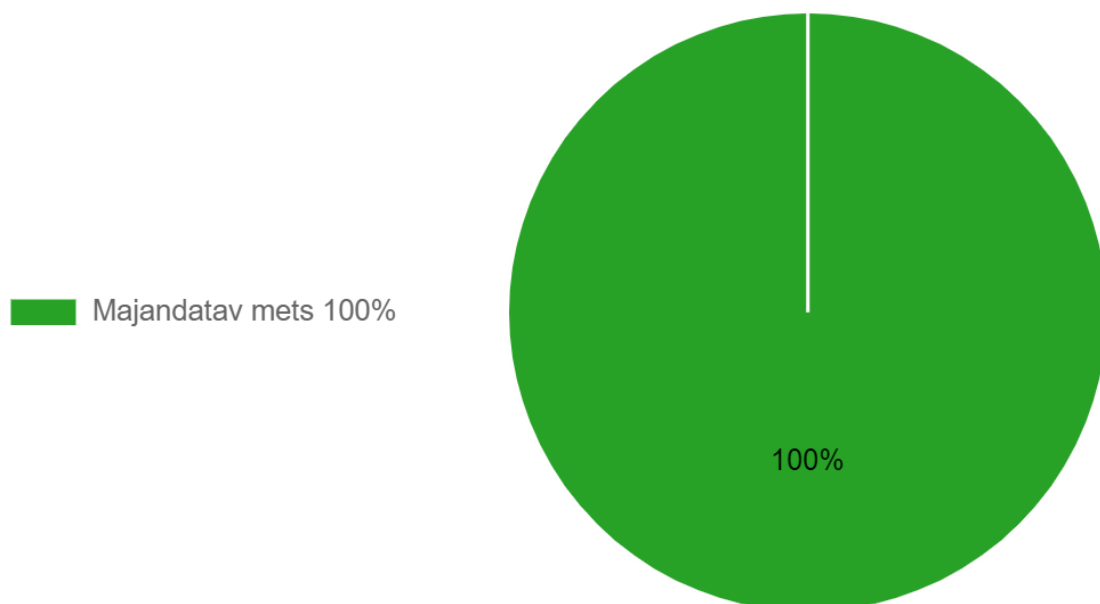
RMK-l tuleb metsa majandamisel leida tasakaal kahe vastandliku huvi vahel. Ühelt poolt on vaja uuendada ja hooldada metsa, toota puitu ning teenida riigile tema varalt järjepidevalt tulu. Teisalt tuleb arvestada kohalike elanike huviga säilitada nende senine elukeskkond võimalikult puutumatusena.

## I Ülevaade Viitna lähiümbruse riigimetsast

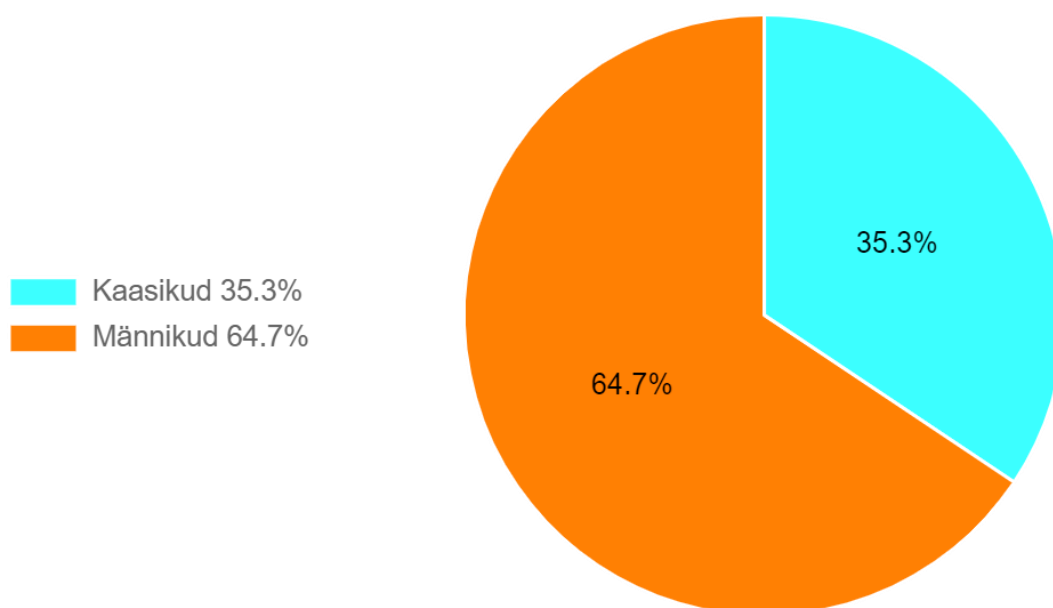
Oleme kohaliku omavalitsusega hinnanud, et Viitna mets on kõrgendatud avaliku huviga (KAH) mets. Viitna kõrgendatud avaliku huviga ala pindala on 3,2 ha (kaart 1).

100,0% on majandatavad metsad, kus metsa kasvatamine ja uuendamine toimub seadustega seatud piirangute ja metsade säästva kasutuse põhimõtete alusel.

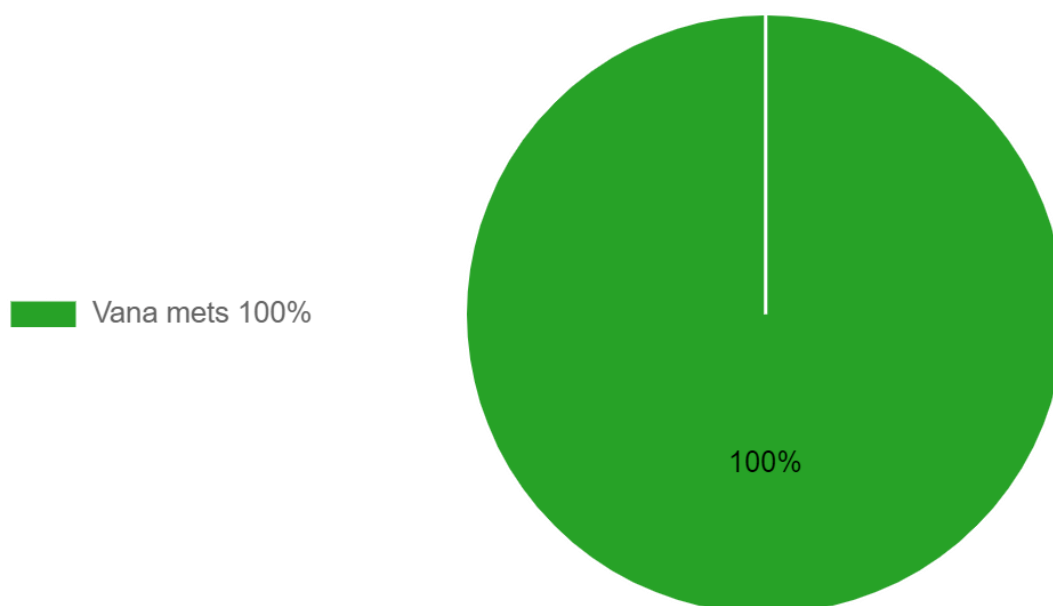
Plaaniga hõlmatud metsade pindala on kokku 3,2 ha. Nendest metsadest enamiku moodustavad männikud, järgnevad kaasikud. Ülejäänud puuliigid nagu haab, kuusk, hall- ja sanglepp on esindatud vähesel määral (joonis 2).



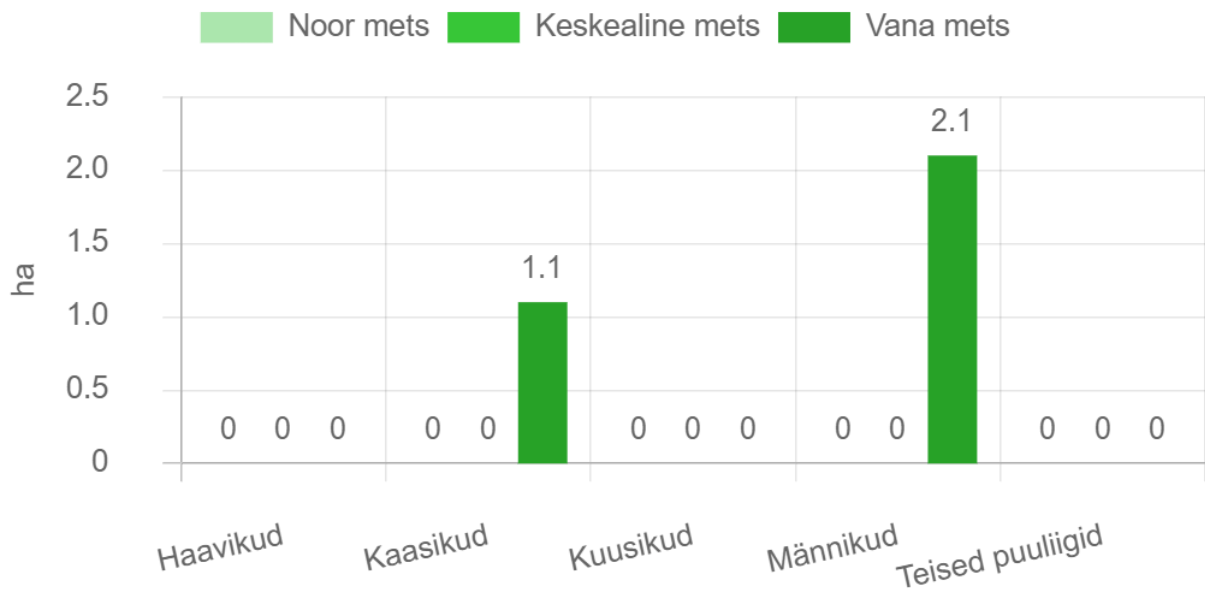
**Joonis 1.** Ala metsade jagunemine majandamise kategooriatesse.



**Joonis 2.** Ala kõigi metsade jagunemine puuliikide kaupa (%).



**Joonis 3.** Ala kõigi metsade vanuseline jaotus protsentides.



**Joonis 4.** Ala kõigi metsade vanuseline jaotus hektarites puuliikide kaupa.

## II Üldised põhimõtted riigimetsade majandamisel

Metsi majandatakse viisil, et oleks tagatud metsade uuenemine ja mitmekülgne kasutus ka tulevikus. Tuleviku metsahoiu mõttes planeerime metsade uuendamist eesmärgiga tagada puistute ühtlasem jagunemine erinevatesse vanusegruppidesse.

Põhimõtted, millest lähtume:

- Uue metsa paneme lankidele kasvama hiljemalt kahe aasta jooksul pärast raiet.
- Esmajärjekorras raiume metsad, mis vajavad enim uuendamist või mille tervislik seisund on halb.
- Raied planeerime selliselt, et raiumist tuleks ette võtta võimalikult harva.
- Raielangid püüame võimaluste piires sobitada maastikku. Raiete puhul püüame vältida väljakujunenud metsamassiivide tükeldamist ning suurte avatud vaadete tekkimist.
- Lageraie lankidega ei ületa me väljakujunenud metsaradasid ja -teid.
- Lageraie puhul jälgime selle kõrvale jääva ala olukorda. Uuel langil ei alusta me lageraiega enne, kui kõrvaloleval langil kasvab ligi 1 meetri kõrgune noor mets.
- Teede ja radade ääres jätame lageraie langile tavapärasest rohkem säilikpuid (20–70 tk/ha) või säilikpuude suuremaid gruppe.
- Noortes ja keskealistes metsades teeme hooldusraiet vastavalt metsade vajadustele.
- Eriolukordade – tormi- ja muude oluliste metsakahjustuste – tõttu tekkivatest töödest teavitab RMK kogukonda eraldi ning need võivad tuua kavandatud töödese muudatusi.

### **III Metsade majandamise plaan Viitna riigimetsades aastatel 2024–2033**

Selleks, et ühtlustada metsade vanuselist jaotust, tuleb siinseid metsi järk-järgult uuendada. RMK uuendab metsi põhimõttel, et alal kasvaks tulevikus raiutud metsaga vähemalt samaväärne mets ja kohtades, kus see on võimalik, kasutatakse selleks turberaiet.

Võttes arvesse seadusandluses toodud piiranguid ja ala majandatava metsa vanuselist ja puuliigilist koosseisu ning kasvutingimusi, on Viitna KAH alal plaanitud kasvavate riigimetsade uuendamiseks teha lähema 10 aasta jooksul lageraie ainult eraldisel 8 kokku 0,86 ha (tabel 2), mis moodustab 26,8% praegu raieküpsete metsade pindalast. Oleme seal planeerinud väikese pindalaga lageraie, et kasvatada uus mets võimalikult kiirelt ja kvaliteetselt, võimalikult vähe häirides kohalikke elanikke.

Metsa tervislikust seisundist tingitult on võimalik müüa sanitarraiet eraldistelt 7 ja 22. Neil eraldistel välistame kogukonna soovil 2024–2033 lageraiega majandamise.

Sellise raiete mahuga on võimalik liikuda raieküpsete, keskealiste ja noorte metsade osakaalu võrdsustamise suunas (joonis 7). Ühtlasi on võimalik arvestada enamiku kohalike elanike sooviga säilitada majade ümbruses metsapuhver, mis hoiab müra ja tuule eest. Kõigil uuendusraietega raiutud aladel tehakse töid, mis tagavad uute puude kasvamamineku sel raiutud eraldisel. Eraldisele 8 istutame raiejärgsel aastal noored männitaimed.

Noores metsas teeme terve tulevikumetsa kasvatamiseks erinevaid hooldustöid (tõrjume ulukeid, vabastame noori puid heina alt, vajadusel istutame puid juurde, raiume välja puid ja põõsaid, mis takistavad tulevikupuude kasvu). Noore metsa hooldust on vaja pidevalt planeerida ja teha, hooldusvajadus sõltub konkreetsetest oludest (näiteks kasvukoht, puuliigid, ilmastik). Jooksva kalendriaastal planeeritud noore metsa hooldustööde kohta alal saab ülevaate avalikust RMK metsatööde kaardirakendusest

<https://xgis.maaamet.ee/xgis2/page/app/rmk>

Plaani koostamisel oleme võimalikult palju arvestanud kohalike elanike tehtud ettepanekute ühisosaga. Näiteks säilitada puhversoon elumajade ümber, vältida lageraiet elumajade vahetus läheduses, võimaldada sanitaarraiet (üksikpuude raie) raieõiguse müügiga, lageraie puhul teha väikse pinnaga raielank.

Raiet planeerime teha 2024. aasta jooksul, olenevalt ilmastikust või muudest asjaoludest, mis on vaja arvestada tööde planeerimisel.

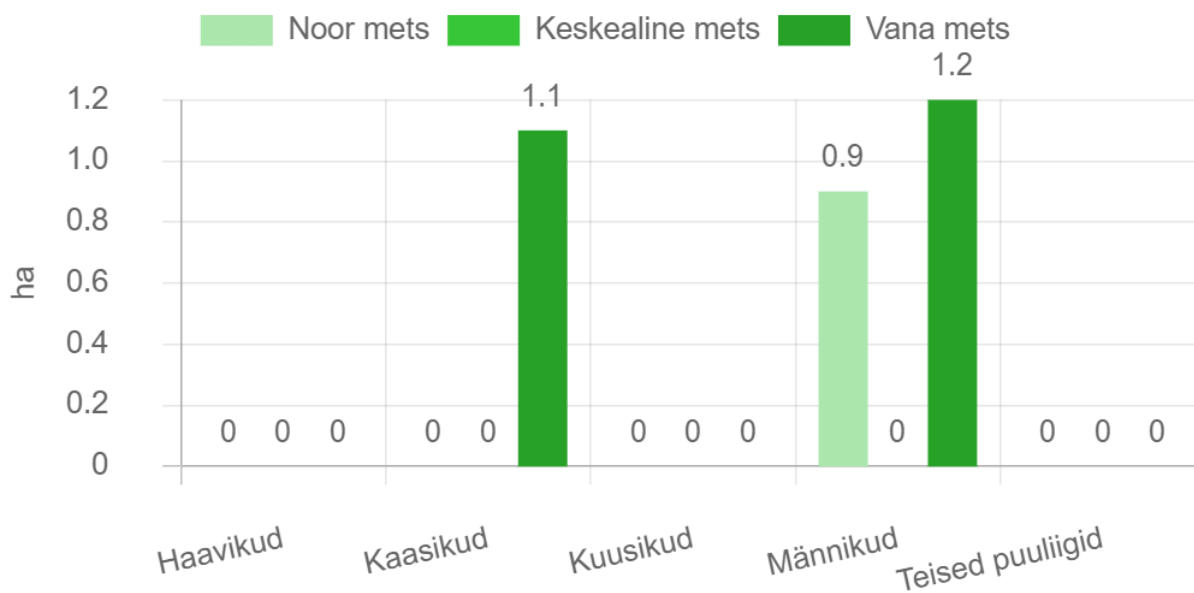




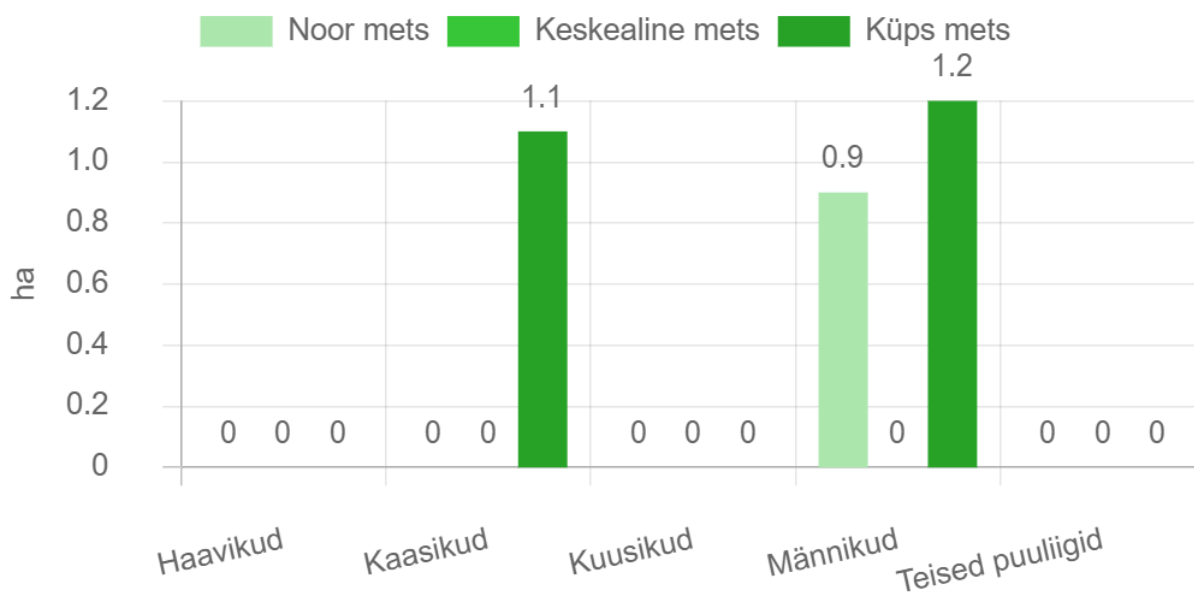
**Kaart 2.** Alal planeeritud raied plaani kehtivuse perioodil.

**Tabel 3.** Raiete nimekiri koos uuendatava puuliigiga Viitna ümbruse riigimetsades.

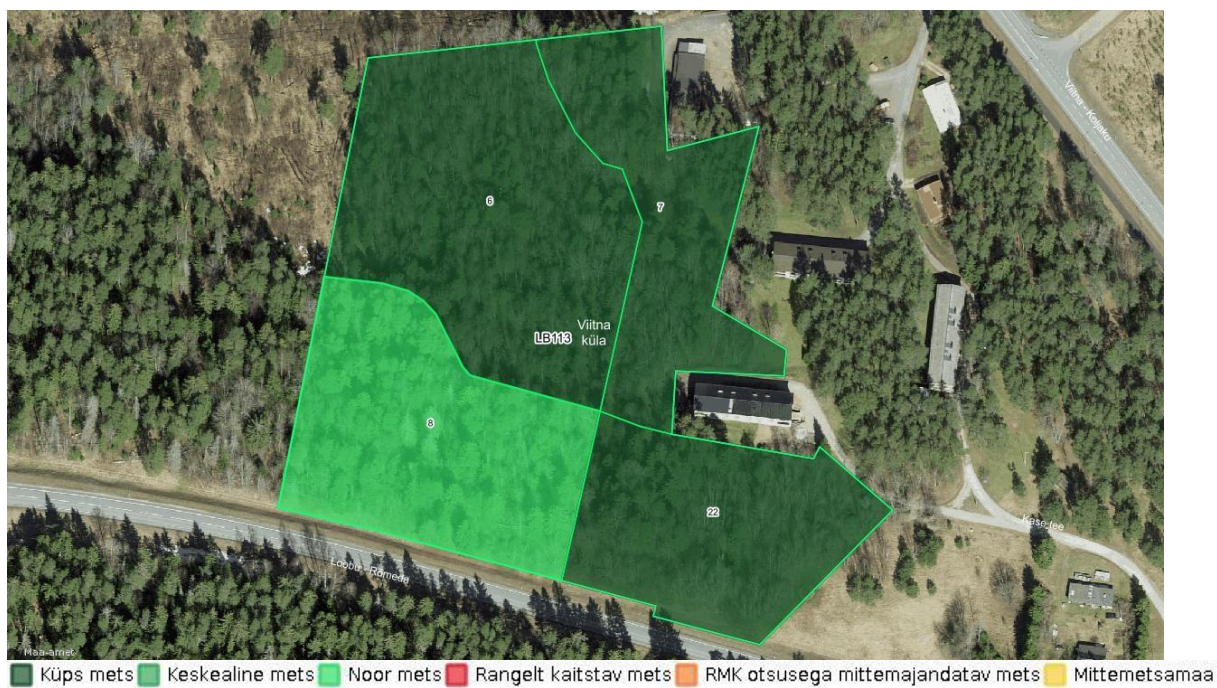
Kvartal	Eraldis	Puistu	Raieliik	Raieaasta	Uuendatav puuliik	Pindala, ha
LB113	8	Segamets	Lageraie	2024	Mänd	0,86



**Joonis 8.** Ala kõigi metsade vanuseline jaotus hektarites aastal 2023.



**Joonis 9.** Ala majandatavate metsade vanuseline jaotus hektarites puuliikide kaupa aastal 2023.



**Kaart 3.** Ala metsade jagunemine vanuste ja majandamise kategooriate kaupa aastal 2033.

## IV Mõisted

**Uuendusraiet** tehakse puidu saamiseks ja uue metsa kasvatamiseks. RMK soovib säilitada meie metsade liigirikkust ja kasvatada erineva puuliigi puistuid seal, kus nad kasvavad kõige paremini.

Uuendusraie liigid on lageraie ja turberaie

- **Lageraie (LR)** korral raiutakse langilt kõik puud, välja arvatud säilik- ja muud erinevatel põhjustel kasvama jäetavad puud, mis toetavad elurikkust ja ka looduslikku uuenemist kohapealse seemnega.
- **Turberaie** korral raiutakse mets hajali paiknevate üksikpuude, häilude või ribana pikema aja jooksul. Turberaie liigid on aegjärgne raie (**AR**), häiluraie (**HL**) ja veerraie (**VE**).

**Valikraiet (VR)** tehakse erandjuhtudel, kui seda toetavad looduslikud tingimused ja uusi puid on võimalik raiejärgselt välja kasvatada. Puid raiutakse üksikute puude ja väikeste häiludena.

**Hooldusraiet** kasutatakse elujõulise metsa kasvatamiseks.

Hooldusraie liigid on valgustusraie (**VA**), harvendusraie (**HR**) ja sanitaarraie (**SR**).

- Nooremates metsades tehakse alale kasvama pandud puude hooldamist ja **valgustusraiet**, mille käigus tehakse neile puudele kasvuruumi .
- Vanemates metsades tehakse **harvendusraiet**, mille käigus tõstetakse metsa väärtust tiheduse reguleerimise teel. Harvendusraiega raiutakse enamuspuuliigi kasvu segavad puud.
- Metsa halvenenud tervisliku seisundi parandamiseks tehakse **sanitaarraiet**.