

Lääne-Virumaa Kadrina vald

# **Viitna**

kõrgendatud avaliku huviga riigimetsa metsatööde plaan  
2024–2033

**Koostaja: Andres Lavrenov**

**13. november 2023**

# Sisukord

<u>I Ülevaade Viitna kõrgendatud huviga ala riigimetsast</u>	<u>4</u>
<u>II Üldised põhimõtted riigimetsade majandamisel</u>	<u>7</u>
<u>III Metsade majandamise plaan Viitna riigimetsades aastatel 2024–2033</u>	<u>8</u>
<u>IV Mõisted</u>	<u>14</u>

## Hea lugeja!

Mets on Eesti rikkus. Meile kõigile on oluline, et meie metsad oleks elujõulised, erinevas vanuses, mitmekesised ja terved. Selline seisund saavutatakse metsa kasvatades, kasutades, uuendades ja kaitstes. Nõnda tagame, et igal järgmisel põlvkonnal on samaväärselt meiega noort metsa, keskealist metsa ja raieküpsset metsa ning võimalus kasutada nende metsadega kaasnevaid hüvesid. Erinevas vanuses mets on vajalik ka ökoloogilise mitmekesisuse tagamiseks, sest eri liigid vajavad erinevaid tingimusi ja elupaiku.

Enamik Eesti metsadest on poollooduslikud, inimene on need kunagi istutanud ning loodus teisi puuliike lisanud. Elujõulise metsa saamiseks järgnevad istutamisele metsa hooldamise tööd. Kui mets saab raieküpseks, siis puud raiutakse ja asemele kasvatatakse uus mets.

Metsa kasvatamise võtted on erinevad ja need olenevad kohapealsetest looduslikest tingimustest. Metsast puude ühekaupa ja aegamööda raiumist pärsib Eestis enamasti metsade liigiline koosseis ja metsamuldade viljakus. Uue metsa kasvatamine vana metsa varjus on võimalik vaid väheviljakates männikutes, mida on Eestis vaid 6% metsamaast.

Mujal ei jätku selliselt raiudes noortele puudele kasvamiseks piisavalt valgust ja toitaineid. Looduslikult asustavad hõredamaks raiutud ala aga kiirekasvulised põõsad ja lehtpuud, mille varjus kuused ja männid ei saa kasvada.

RMK-l tuleb metsa majandamisel leida tasakaal kahe vastandliku huvi vahel. Ühelt poolt on vaja uuendada ja hooldada metsa, toota puitu ning teenida riigile tema varalt järjepidevalt tulu. Teisalt tuleb arvestada kohalike elanike huviga säilitada nende senine elukeskkond võimalikult puutumatuna.

## I Ülevaade Viitna kõrgendatud huviga ala riigimetsast

Oleme kohaliku omavalitsusega hinnanud, et Viitna mets on kõrgendatud avaliku huviga (KAH) mets. Viitna kõrgendatud avaliku huviga ala pindala on 3,2 ha (tabel 1, kaart 1).

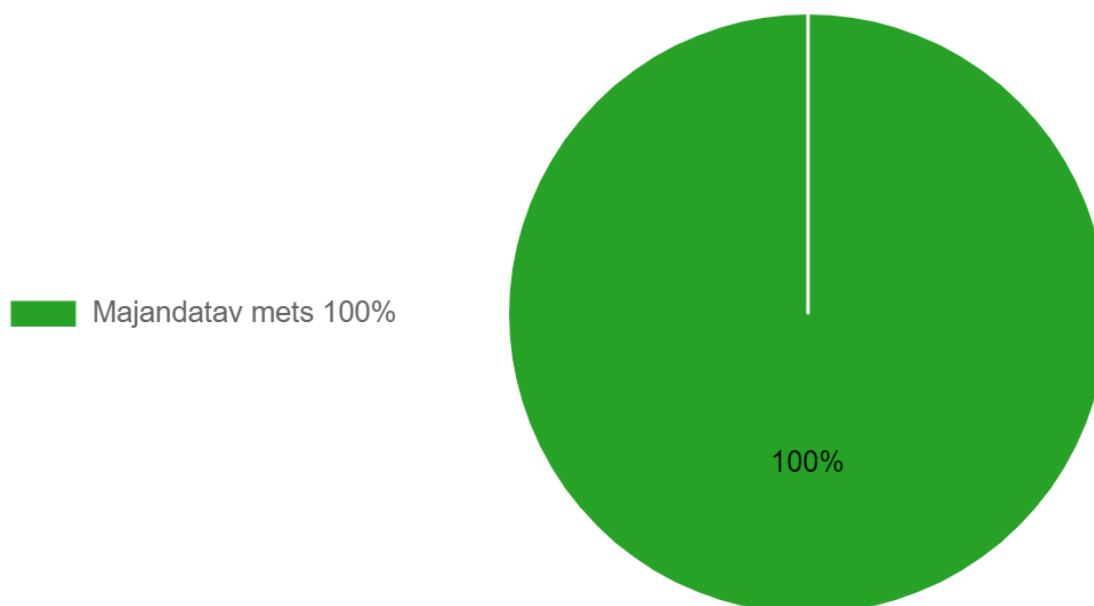
100,0% on majandatavad metsad, kus metsa kasvatamine ja uuendamine toimub seadustega seatud piirangute ja metsade säästva kasutuse põhimõtete alusel.

**Tabel 1.** Riigimetsamaa jagunemine hektarites (ha) majandamiskategooriate järgi, Viitna KAH

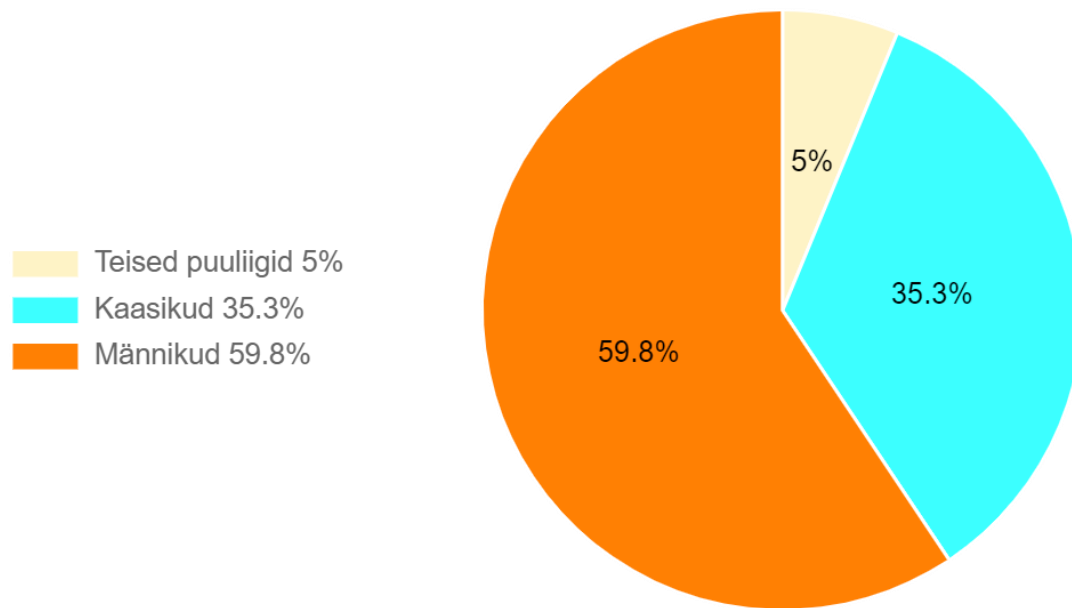
Majandatav mets	3,2
<b>Kõik kokku</b>	<b>3,2</b>

Plaaniga hõlmatud metsade pindala on kokku 3,2 ha. Nendest metsadest enamiku moodustavad männikud, järgnevad kaasikud.

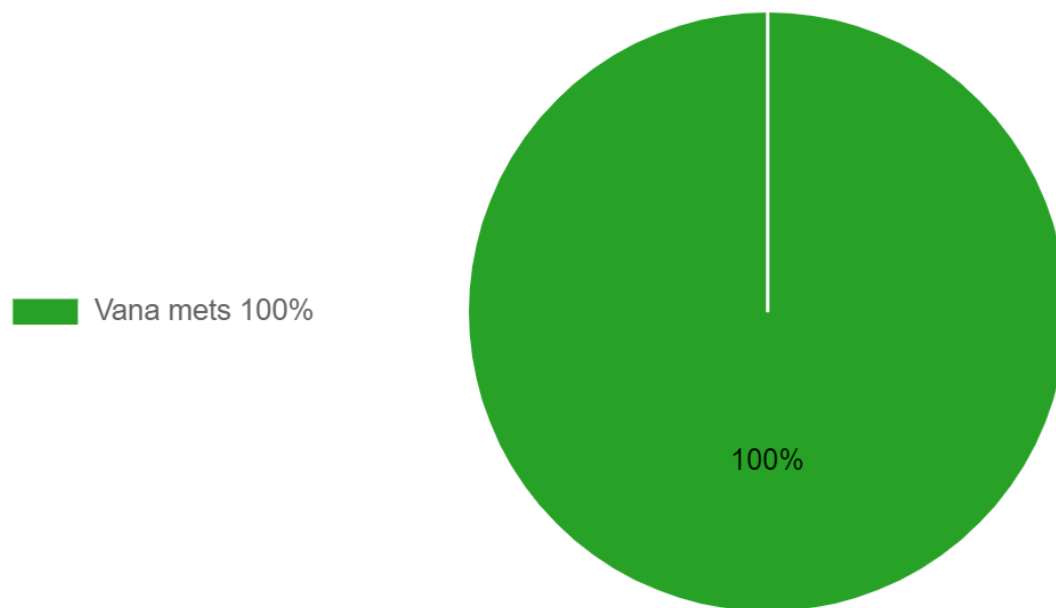
Ülejäänud puuliigid on esindatud vähesel määral (joonis 2).



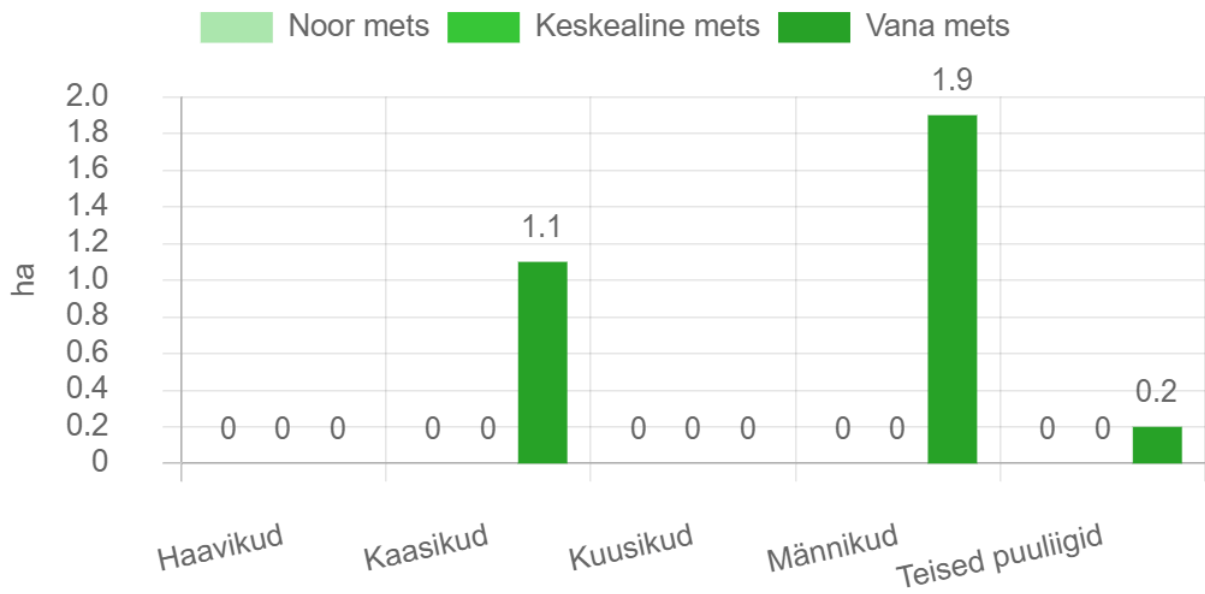
**Joonis 1.** Ala metsade jagunemine majandamise kategooriatesse.



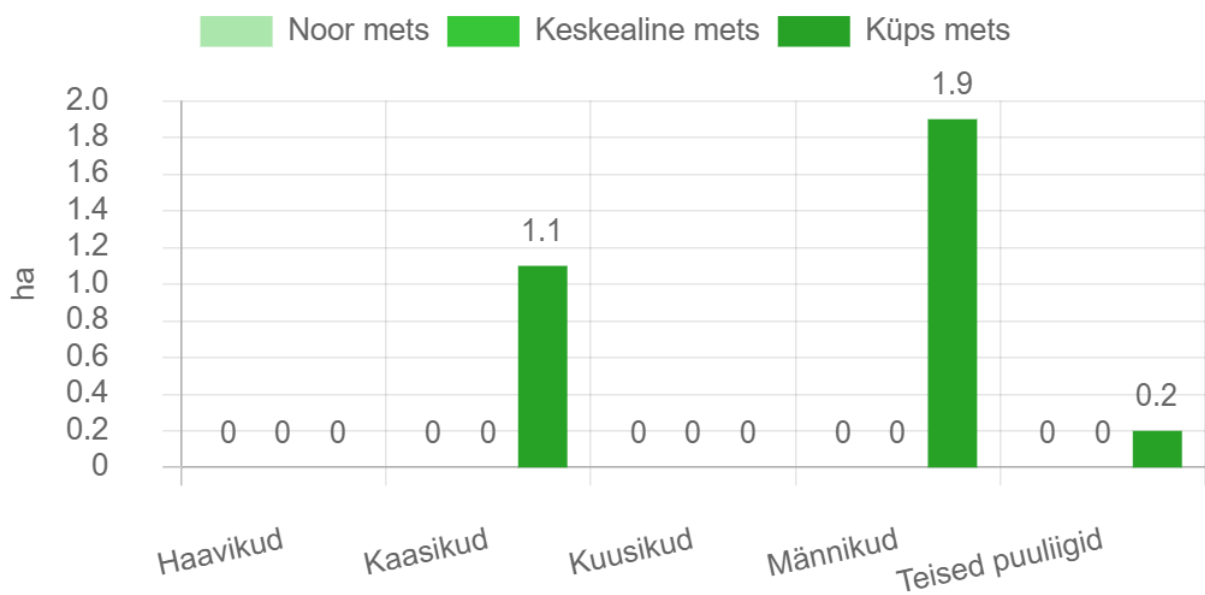
**Joonis 2.** Ala kõigi metsade jagunemine puuliikide kaupa (%).



**Joonis 3.** Ala kõigi metsade vanuseline jaotus protsentides.



**Joonis 4.** Ala kõigi metsade vanuseline jaotus hektarites puuliikide kaupa.



**Joonis 5.** Ala majandatavate metsade vanuseline jaotus hektarites puuliikide kaupa.

## II Üldised põhimõtted riigimetsade majandamisel

Metsi majandatakse viisil, et oleks tagatud metsade uuenemine ja mitmekülgne kasutus ka tulevikus. Tuleviku metsahoiu mõttes planeerime metsade uuendamist eesmärgiga tagada puistute ühtlasem jagunemine erinevatesse vanusegruppidesse.

Põhimõtted, millest lähtume:

- Uue metsa paneme lankidele kasvama hiljemalt kahe aasta jooksul pärast raiet.
- Esmajärjekorras raiume metsad, mis vajavad enim uuendamist või mille tervislik seisund on halb.
- Raied planeerime selliselt, et raiumist tuleks ette võtta võimalikult harva.
- Raielangid püüame võimaluste piires sobitada maastikku. Raiete puhul püüame vältida väljakujunenud metsamassiivide tükeldamist ning suurte avatud vaadete tekkimist.
- Lageraie lankidega ei ületa me väljakujunenud metsaradasid ja -teid.
- Lageraie puhul jälgime selle kõrvale jääva ala olukorda. Uuel langil ei alusta me lageraiega enne, kui kõrvaloleval langil kasvab ca 1 meetri kõrgune noor mets.
- Teede ja radade ääres jätame lageraie langile tavapärasest rohkem säilikipuid (20–70 tk/ha) või säilikipuude suuremaid gruppe.
- Noortes ja keskealistes metsades teeme hooldusraiet vastavalt metsade vajadustele.
- Eriolukordade – tormi- ja muude oluliste metsakahjustuste – tõttu tekkivatest töödest teavitab RMK kogukonda eraldi ning need võivad tuua kavandatud töödesse muudatusi.

### III Metsade majandamise plaan Viitna riigimetsades aastatel 2024–2033

Selleks, et ühtlustada metsade vanuselist jaotust ja tagada Viitna piirkonna metsade püsimine, tuleb siinseid metsi järk-järgult uuendada. RMK uuendab metsi põhimõttel, et alal kasvaks tulevikus raiutud metsaga vähemalt samaväärne mets.

Võttes arvesse seadusandluses toodud piiranguid ja ala majandatava metsa vanuselist ja puuliigilist koosseisu ning kasvutingimusi, on Viitna ümbruses plaanitud kasvavate riigimetsade uuendamiseks teha lähema 10 aasta jooksul uuendusraieid eraldistel 8 ja 23 kokku 1,02 ha (tabel 2), mis moodustab 31,8% praegu raieküpsete metsade pindalast. Metsa tervislikust seisundist tingitult ning kohaliku kogukonna soovil raiume eraldistelt 7 ja 22 sanitaarraie käigus eelnevalt kohaliku majaühistuga märgistatud mõned üksikud ohtlikud puud.

Uuendusraiel eraldisel 8 jätame kasvama 25 säiliku puud, eelistame kõvalehtpuid või mände. Kohalike soovil võiksid säiliku puud paikneda eraldise kirdenurgas, et suurendada puhverala maja ja maantee vahel. Vastavalt kokkuleppele kohalike elanikega teeme kvartalil LB113 eraldis 12 – KAH alast väljas – uuendusraiena aegjarkse raie.

Sellise raiete mahuga on võimalik liikuda metsade vanuselise osakaalu võrdsustamise suunas (joonis 7). Kõigil uuendusraietega raiutud aladel tehakse töid, mis tagavad uute puude kasvama mineku sel raiutud eraldisel. Viitnal istutame pärast raiet harilikud kuused.

**Tabel 2.** Raiete pindala hektarites (ha) Viitna riigimetsades plaani perioodil

Aasta	Sanitaarraie	Lageraie
2024	1,10	1,10
<b>Kokku</b>	<b>1,10</b>	<b>1,10</b>

Noores metsas teeme terve tulevikumetsa kasvatamiseks erinevaid hooldustöid (tõrjume ulukeid, vabastame noori puud heina alt, vajadusel istutame puud juurde, raiume välja puud ja põõsaid, mis takistavad tulevikupuude kasvu). Noore metsa hooldust on vaja pidevalt planeerida ja teha, hooldusvajadus sõltub konkreetsetest oludest (näiteks kasvukoht, puuliigid, ilmastik). Jooksva kalendriaastal planeeritud noore metsa hooldustööde kohta alal saab ülevaate avalikust RMK metsatööde kaardirakendusest.

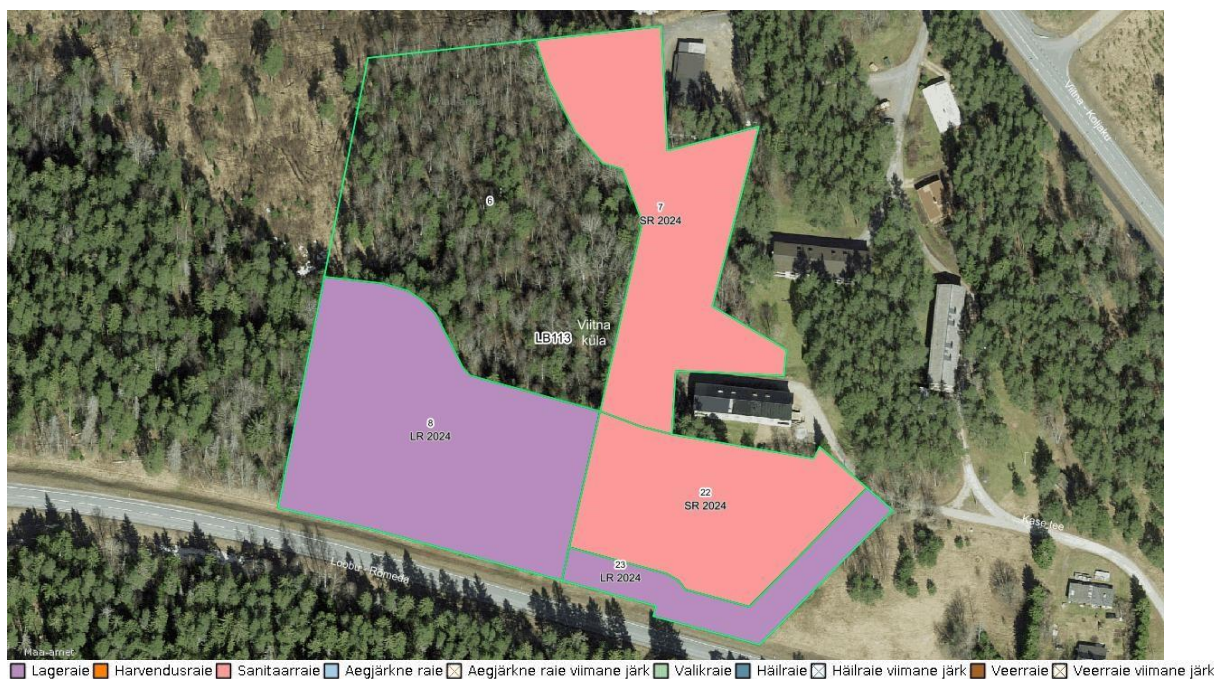
<https://xgis.maaamet.ee/xgis2/page/app/rmk>



Plaani koostamisel oleme võimalikult palju arvestanud kohalike elanike tehtud ettepanekute ühisosaga. Näiteks vajadus hoida puhvertsooni elumajade ümber, vältida lageraiet elumajade vahetus läheduses, teha sanitaarraiet (üksikpuude raiet), soovi korral võimaldada üksikpuude raietõiguse müüki, teha lageraie puhul väikse pinnaga raielanki, uuendada kuusega, uuendada eraldis 23. Raied plaanime teha ühes etapis aastal 2024 (tabel 2, kaart 2, tabel 3).



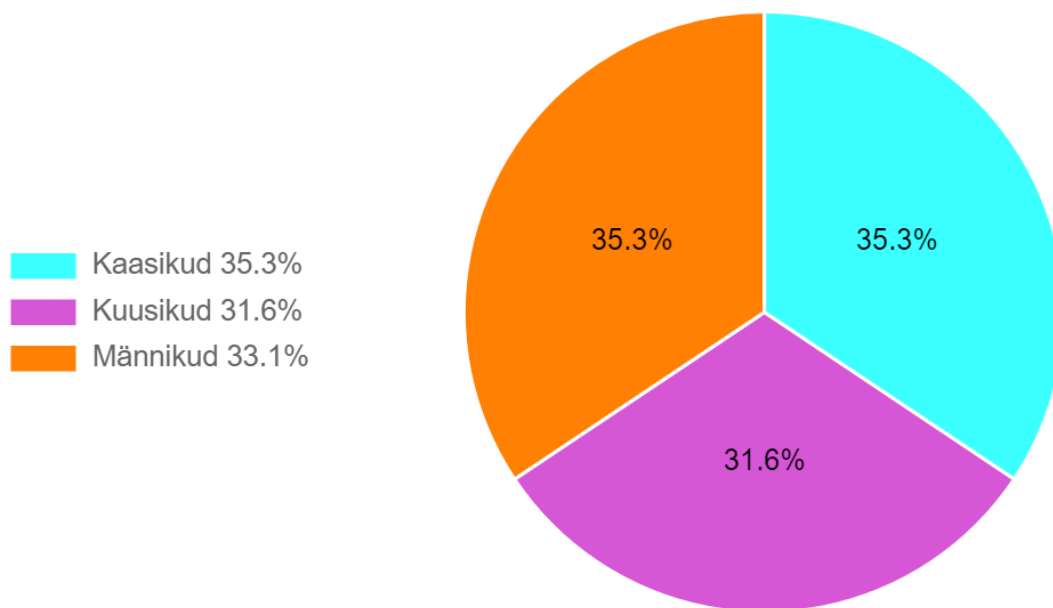
**Kaart 1.** Ala metsade jagunemine vanuste ja majandamise kategooriate kaupa.



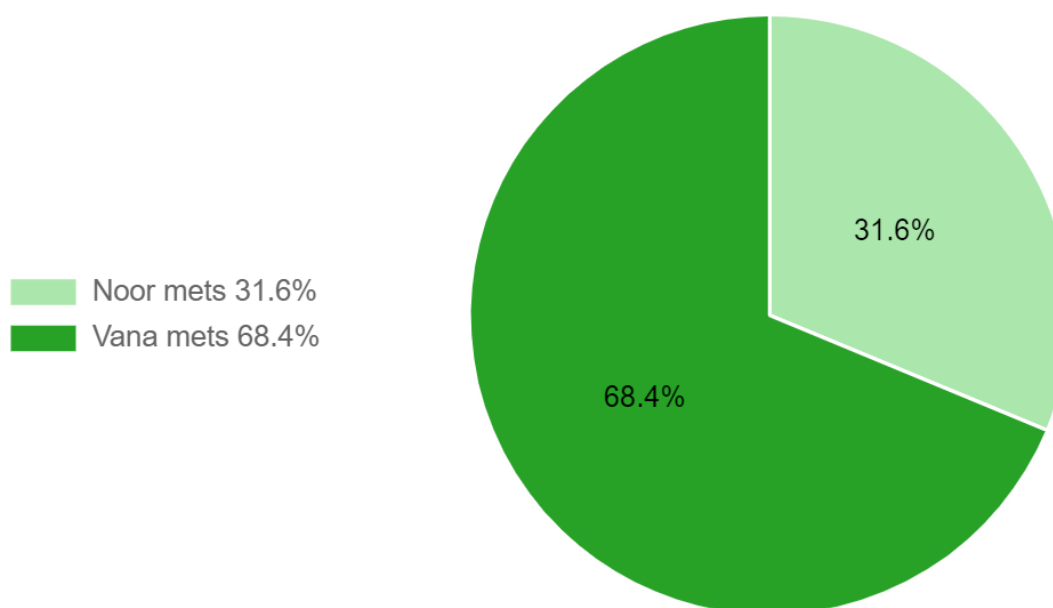
**Kaart 2.** Alal planeeritud raied plaani kehtivuse perioodil.

**Tabel 3.** Raiete nimekiri koos uuendatava puuliigiga Viitna ümbruse riigimetsades

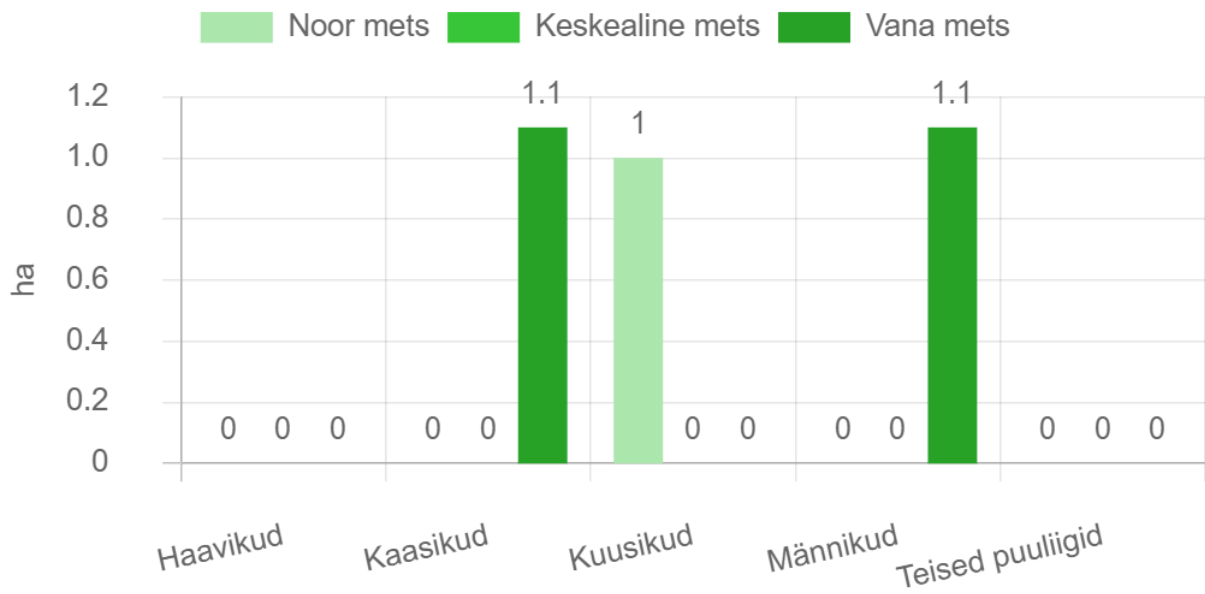
Kvartal	Eraldis	Puistu	Raieliik	Raieaasta	Uuendatav puuliik	Pindala, ha
LB113	7	Männikud	Sanitaarraie	2024		0,6
LB113	8	Männikud	Lageraie	2024	Kuusk	0,86
LB113	22	Männikud	Sanitaarraie	2024		0,5
LB113	23	Hall-Lepp	Lageraie	2024	Kuusk	0,2



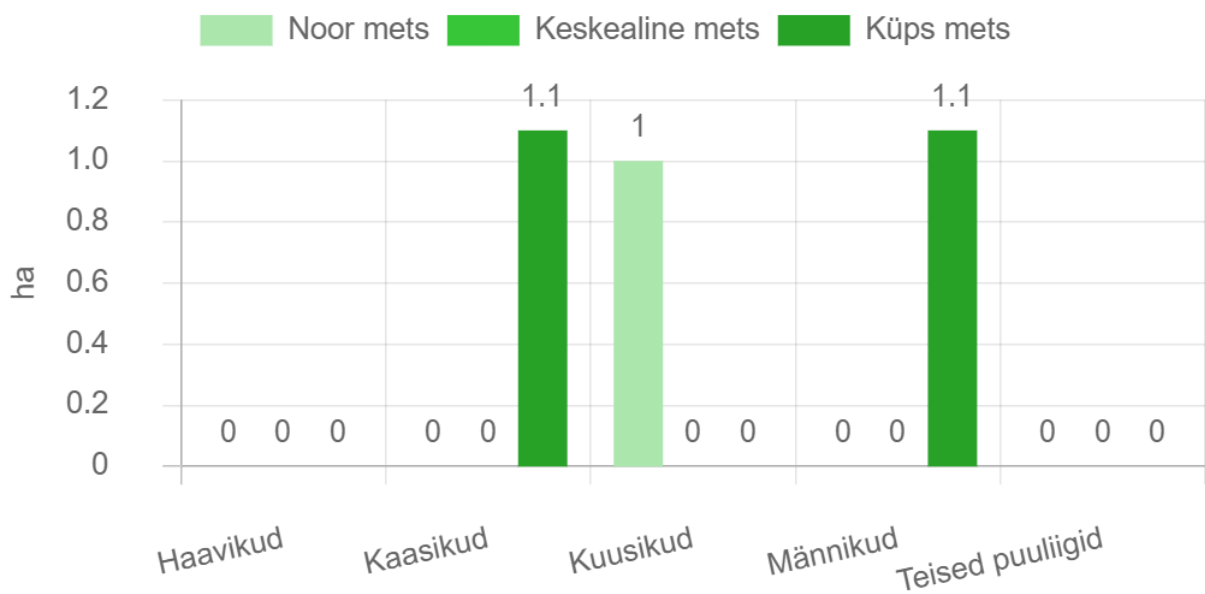
**Joonis 6.** Ala kõigi metsade jagunemine puuliikide kaupa (%) aastal 2033.



**Joonis 7.** Ala kõigi metsade vanuseline jaotus aastal 2033 (%).



**Joonis 8.** Ala kõigi metsade vanuseline jaotus hektarites aastal 2033.



**Joonis 9.** Ala majandatavate metsade vanuseline jaotus hektarites puuliikide kaupa aastal 2033.



**Kaart 3.** Ala metsade jagunemine vanuste ja majandamise kategooriate kaupa aastal 2033.

## IV Mõisted

**Uuendusraiet** tehakse puidu saamiseks ja uue metsa kasvatamiseks. RMK soovib säilitada meie metsade liigirikkust ja kasvatada erineva puuliigi puistuid seal, kus nad kasvavad kõige paremini.

Uuendusraie liigid on lageraie ja turberaie

- **Lageraie (LR)** korral raiutakse langilt kõik puud, välja arvatud säilik- ja muud erinevatel põhjustel kasvama jäetavad puud, mis toetavad elurikkust ja ka looduslikku uuenemist kohapealse seemnega.
- **Turberaie** korral raiutakse mets hajali paiknevate üksikpuude, häilude või ribana pikema aja jooksul. Turberaie liigid on aegjärgne raie (**AR**), häilraie (**HL**) ja veerraie (**VE**).

**Valikraiet (VR)** tehakse erandjuhtudel, kui seda toetavad looduslikud tingimused ja uusi puid on võimalik raiejärgselt välja kasvatada. Puid raiutakse üksikute puude ja väikeste häiludena.

**Hooldusraiet** kasutatakse elujõulise metsa kasvatamiseks.

Hooldusraie liigid on valgustusraie (**VA**), harvendusraie (**HR**) ja sanitaarraie (**SR**).

- Nooremates metsades tehakse alale kasvama pandud puude hooldamist ja **valgustusraiet**, mille käigus tehakse neile puudele kasvuruumi .
- Vanemates metsades tehakse **harvendusraiet**, mille käigus tõstetakse metsa väärtust tiheduse reguleerimise teel. Harvendusraiega raiutakse enamusepuuliigi kasvu segavad puud.
- Metsa halvenenud tervisliku seisundi parandamiseks tehakse **sanitaarraiet**.