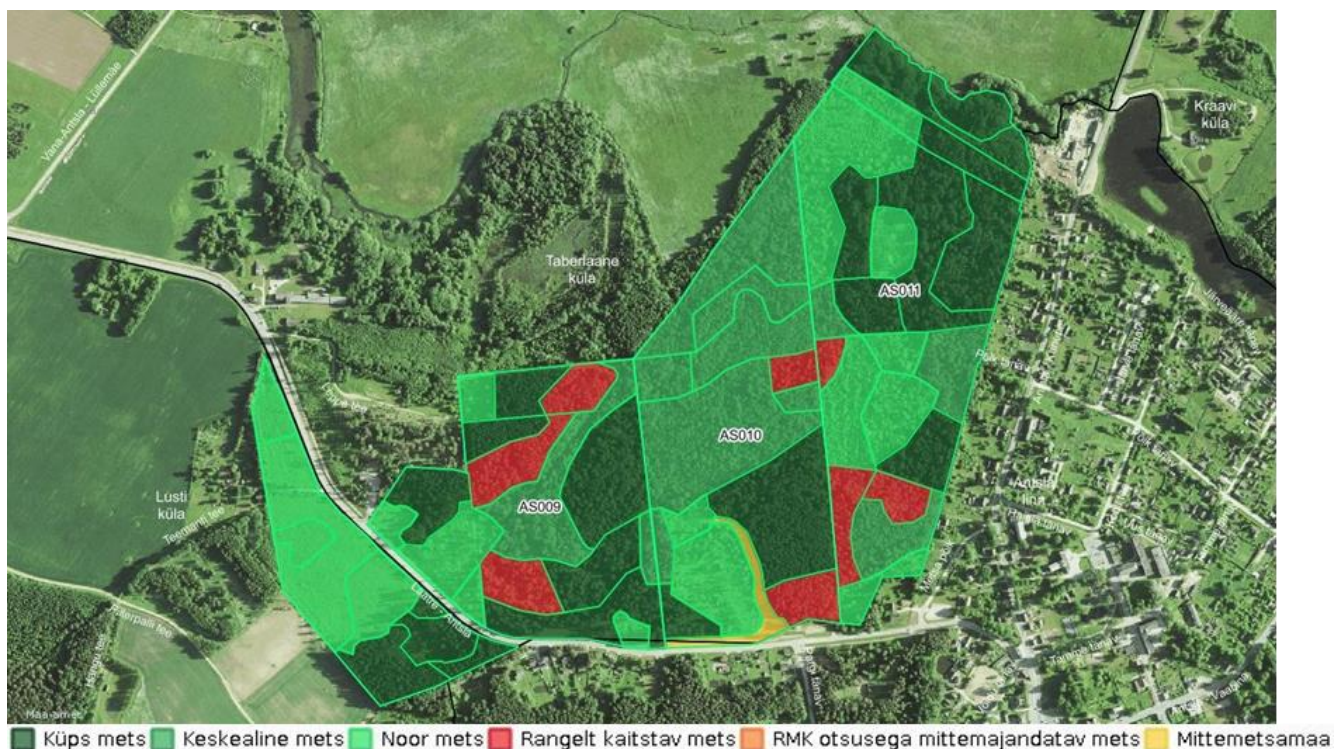


Võrumaa, Antsla vald

Antsla linna puhkemetsa kirjeldus

Koostaja: Agu Palo

13.07.2022



Kaart 1. Ala metsade jagunemine vanuste ja majandamise kategooriate kaupa.

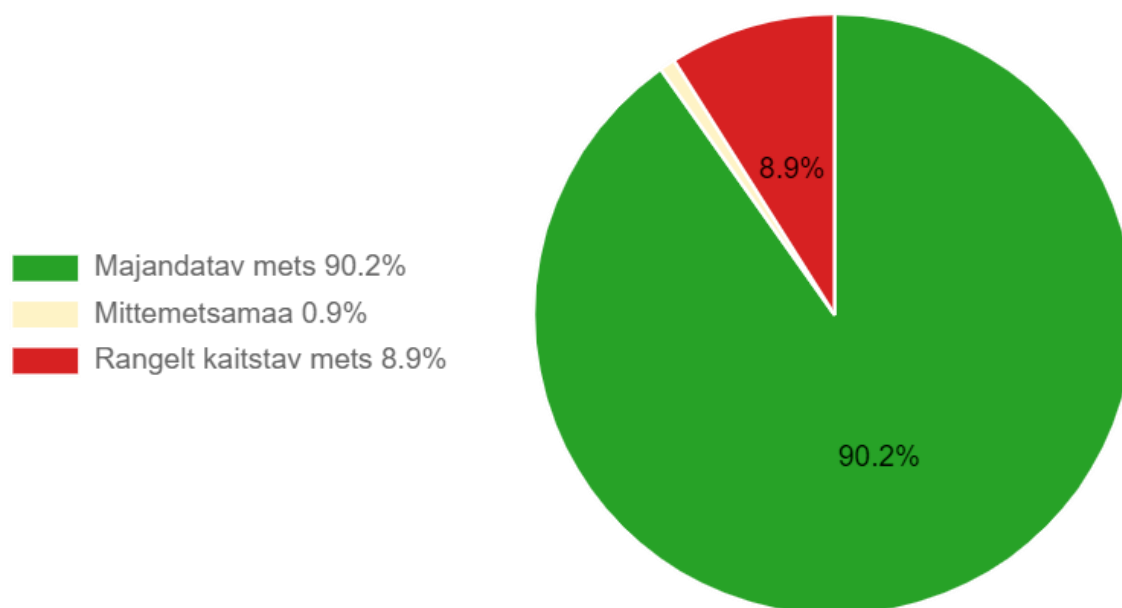
Antsla linna puhkemets ümbruses asub RMK hallatavat metsamaad 71.4 ha (Tabel 1). Sellest 9.0% asub looduskaitse rangeimas vööndis ja tegu on vana metsa vääriselupaikadega, 0.8% alast hõlmab mittemetsamaa. Nendel aladel metsa majandamist ei toimu.

90.2% on majandatavad metsad, kus metsa kasvatamine ja uuendamine toimub arvestades seadustest ja säästva metsamajandamise sertifikaatidest tulenevate piirangutega.

Antsla linna puhkemetsa (kutsutakse ka Kasumetsaks) uuendamisel on eelneva 40 aasta jooksul kasutatud põhiliselt lageraiet. Kogu metsaala võiks jagada kaheks eriilmeliseks piirkonnaks. Metsakvartalid AS009, AS010, kus paiknevad ka terviserada, disc-golfi ja jalgratta rada, on liigestatud reljeefiga ja seal kasvavad valdavalt kõrgemale alale iseloomulikud palumetsad. Metsakvartal AS011 on tasane niiske ala ja seal kasvab valdavalt naadi kasvukohatüübi salumets. Uuendatud puistute koosseisus on hulgaliselt looduslikult levinud tamme.

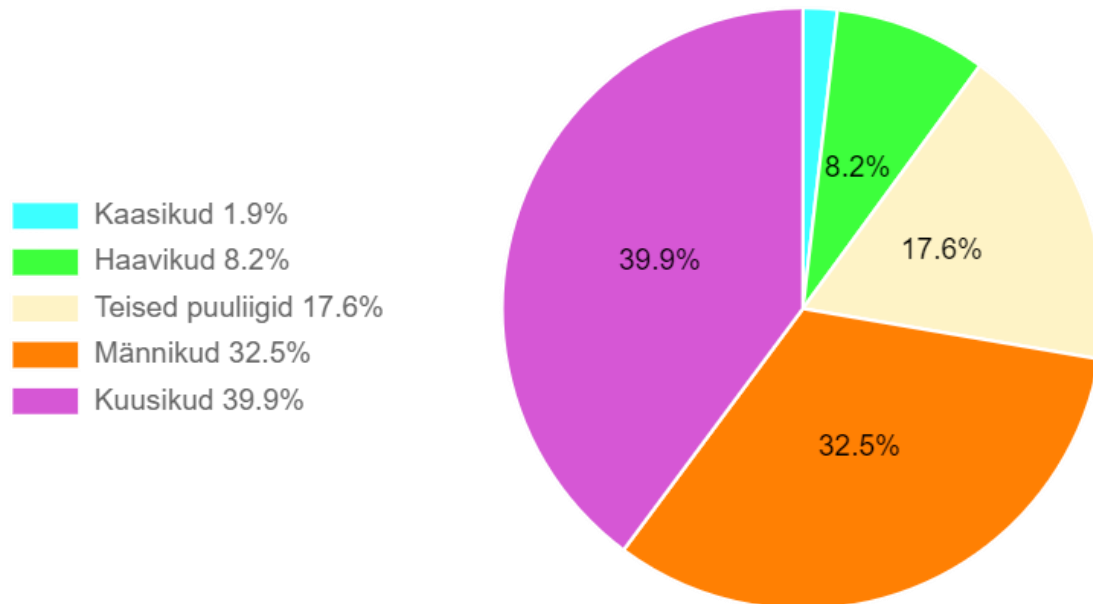
Tabel 1. Riigimetsamaa jagunemine hektarites (ha) majandamiskategooriate järgi Antsla linna puhkemetsas

Rangelt kaitstav mets	6.4
Mittemetsamaa	0.6
Kokku	7.0
Majandatav mets	64.4
Kõik kokku	71.4

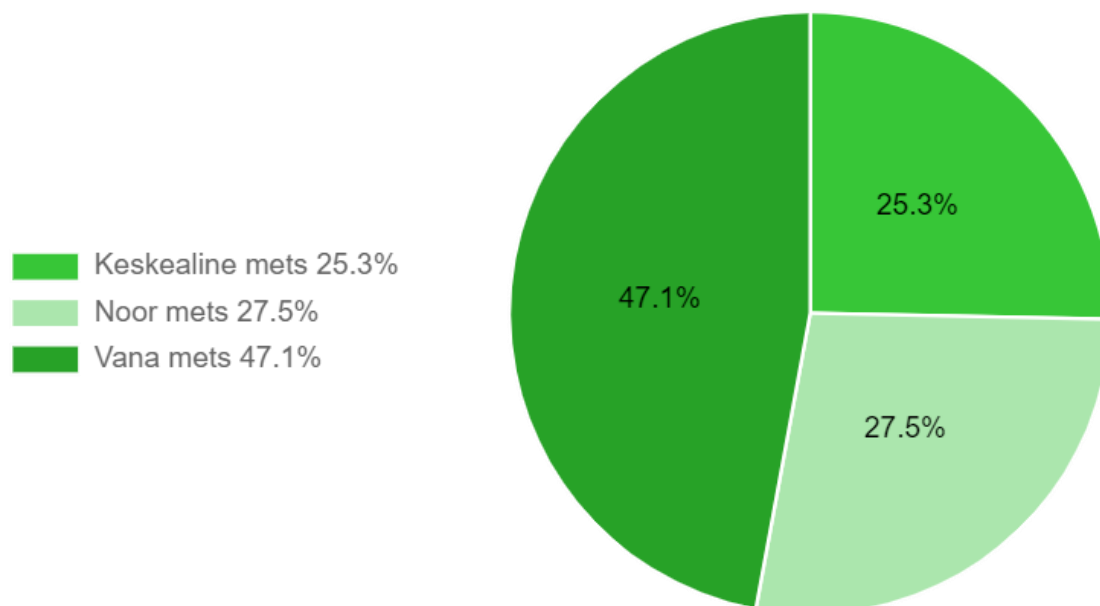


Joonis 1. Ala metsade jagunemine majandamise kategooriatesse.

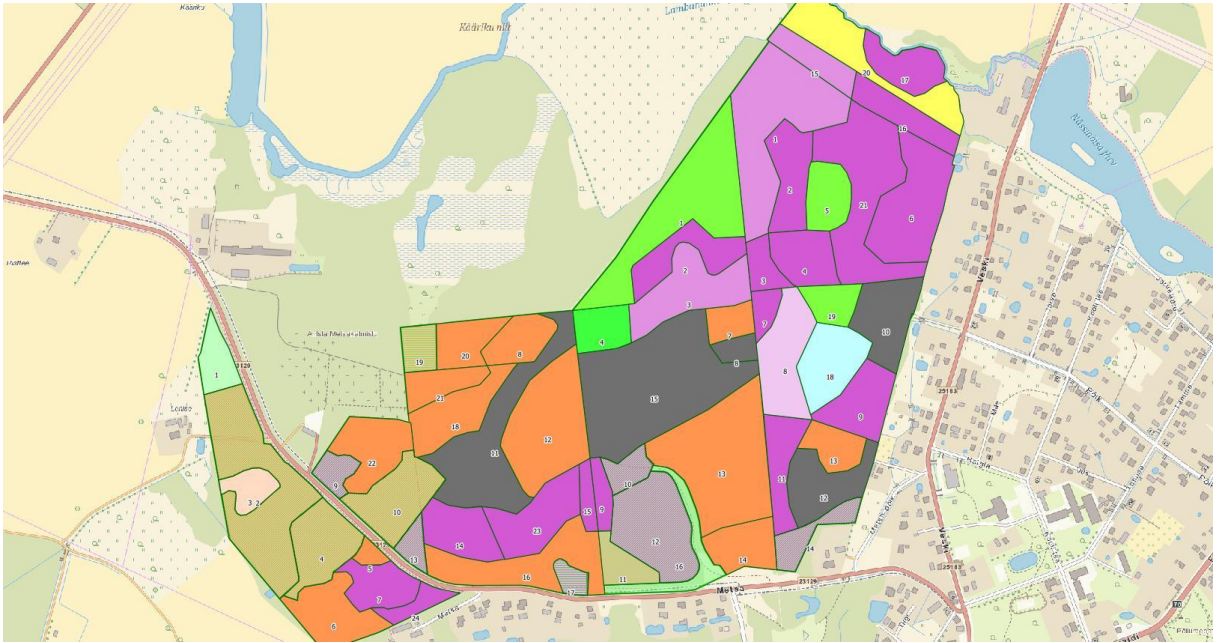
Nendest metsadest enamuse moodustavad kuusikud, järgnevad männikud ja seejärel teised puuliigid. Haavikuid ja kaasikuid on vähesel määral (Joonis 2).



Joonis 2. Ala kõigi metsade jagunemine puuliikide kaupa (%).



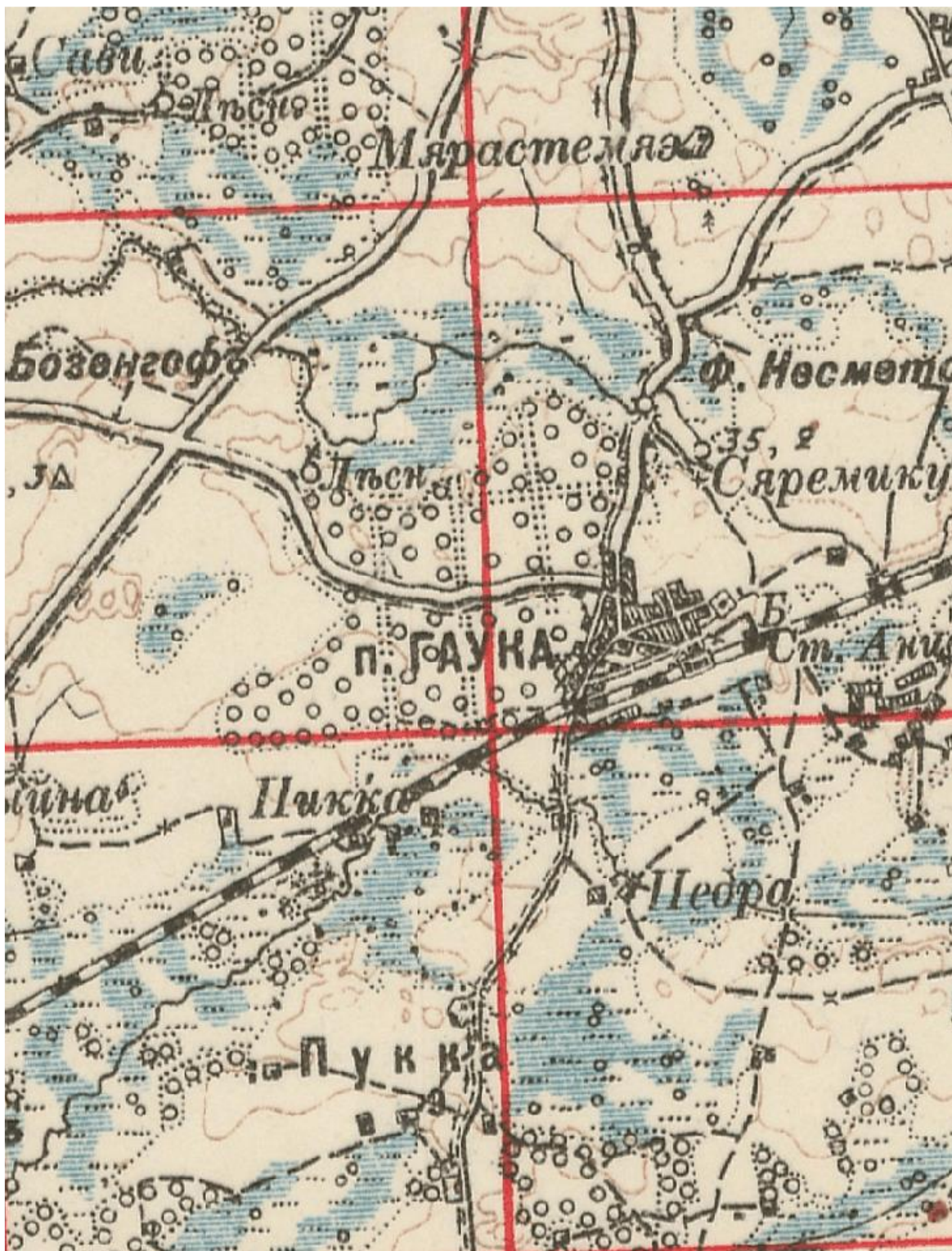
Joonis 3. Ala kõigi metsade vanuseline jaotus protsentides.



Kaart 2. Ala metsade puistuplaan

Puistuplaanil on värvid metsanduses ajalooliselt välja kujunenud viisil, ala värv tähistab peapuuliiki: oranž – mänd, roheline – haab, lilla – kuusk, hall – tamm, sinine – kask, kollane – valge lepp, khaki – teised puuliigid.

Ajalooliselt on tegu Vana-Antsla mõisale kuulunud metsaga (Kaart 3). Kaardil on näha ka juba olemasolev kvartalivõrgustik, mis rajatud ilmselt 19. sajandi keskel Saksamaalt pärineva traditsiooni kohaselt. Võrreldes tänasega on metsaga kaetud ala olnud oluliselt suurem tookordse Hauka asulaga (поселок Хаука) piirnevas ida- ja lõunapoolses küljes.



Каарт 3. Antsla kaheverstakaart 1895-1918