

Valgamaa Otepää vald

Harimäe ümbruse riigimetsa metsatööde plaan

Koostaja: Risto Sepp

10. oktoober 2023

Sisukord

<u>I Ülevaade Harimäe lähiümbruse riigimetsast</u>	4
<u>II Üldised põhimõtted riigimetsade majandamisel</u>	8
<u>III Metsade majandamise plaan Harimäe riigimetsades aastatel 2023–2032</u>	9
<u>IV Mõisted</u>	15

Hea lugeja!

Mets on Eesti rikkus. Meile kõigile on oluline, et meie metsad oleks elujõulised, erinevas vanuses, mitmekesised ja terved. Selline seisund saavutatakse metsa kasvatades, kasutades, uuendades ja kaitstes. Nõnda tagame, et igal järgmisel põlvkonnal on samaväärselt meiega noort metsa, keskealist metsa ja raieküpsset metsa ning võimalus kasutada nende metsadega kaasnevaid hüvesid. Erinevas vanuses mets on vajalik ka ökoloogilise mitmekesisuse tagamiseks, sest eri liigid vajavad erinevaid tingimusi ja elupaiku.

Enamik Eesti metsadest on poollooduslikud, inimene on need kunagi istutanud ning loodus teisi puuliike lisanud. Elujõulise metsa saamiseks järgnevad istutamisele metsa hooldamise tööd. Kui mets saab raieküpseks, siis puud raiutakse ja asemele kasvatatakse uus mets.

Metsa kasvatamise võtted on erinevad ja need olenevad kohapealsetest looduslikest tingimustest. Metsast puude ühekaupa ja aegamööda raiumist pärsib Eestis enamasti metsade liigiline koosseis ja metsamuldade viljakus. Uue metsa kasvatamine vana metsa varjus on võimalik vaid väheviljakates männikutes, mida on Eestis vaid 6% metsamaast.

Mujal ei jätku selliselt raiudes noortele puudele kasvamiseks piisavalt valgust ja toitaineid. Looduslikult asustavad hõredamaks raiutud ala aga kiirekasvulised põõsad ja lehtpuud, mille varjus kuused ja männid ei saa kasvada.

RMK-l tuleb metsa majandamisel leida tasakaal kahe vastandliku huvi vahel. Ühelt poolt on vaja uuendada ja hooldada metsa, toota puitu ning teenida riigile tema varalt järjepidevalt tulu. Teisalt tuleb arvestada kohalike elanike huviga säilitada nende senine elukeskkond võimalikult puutumatusena.

I Ülevaade Harimäe lähiümbruse riigimetsast

Oleme kohaliku omavalitsusega hinnanud, et Harimäe mets on kõrgendatud avaliku huviga (KAH) mets. Harimäe kõrgendatud avaliku huviga ala pindala on 350,9 ha (tabel 1, kaart 1).

Sellest 90,1% asub looduskaitse rangeimas vööndis, kus metsa majandamist ei toimu. 0,5% on metsad, mille RMK on oma otsusega arvanud majandamisest välja(pärandkultuuri objektid ja eraldiseisev ala). Harimäe KAH alast 5,4% on mittemetsamaad (rohumaad, poollooduslikud alad, suusarajad). Osa kinnikasvanud rohumaadest plaanime metsastada.

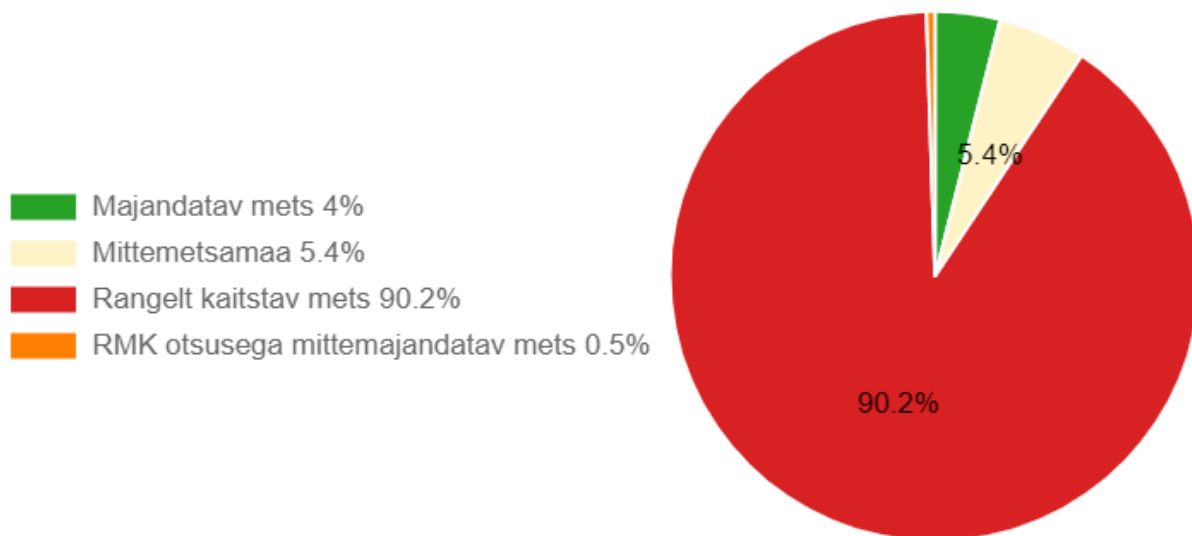
Ala läbivad Tehvandi Spordikeskuse Kekkose rada ja Tartu Maratoni rada, lisaks on osa alast antud kasutusse maastiku hooldamiseks. Harimäel paikneb RMK vaatetorn koos lõkkekohaga ning teisel pool Otepää-Kääriku-Kurevere teed pärandkultuuri objektid - vana talukoht Struwe geodeetilise kaare punkti asukohaga.

4% on majandatavad metsad, kus metsa kasvatamine ja uuendamine toimub seadustega seatud piirangute ja metsade säästva kasutuse põhimõtete alusel.

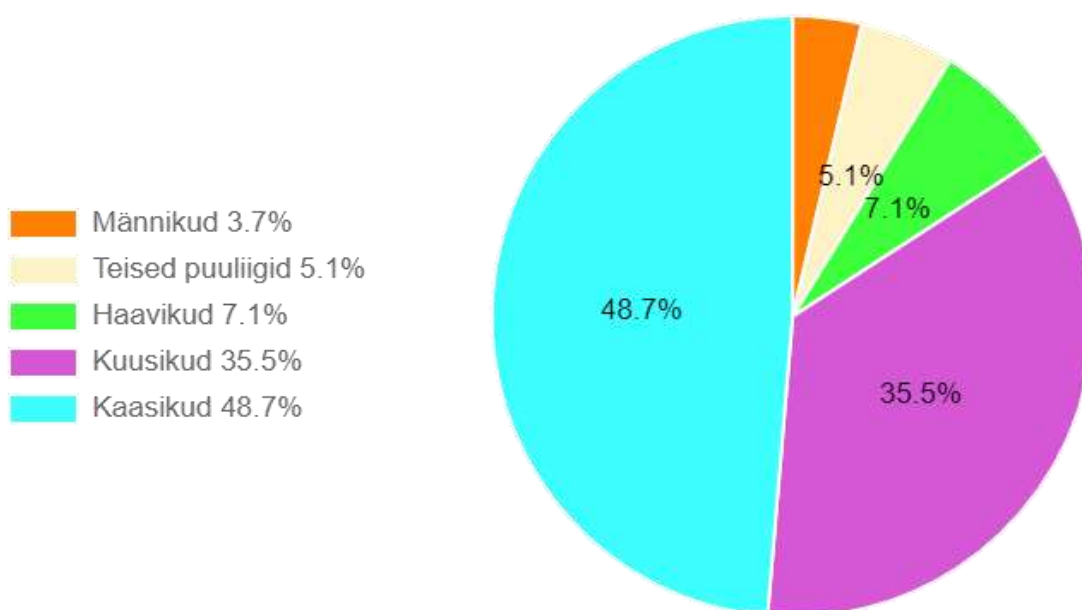
Tabel 1. Riigimetsamaa jagunemine hektarites (ha) majandamiskategooriate järgi

Rangelt kaitstav mets	316,3
RMK otsusega mitte majandatav mets	1,8
Mittemetsamaa	18,9
Kokku	337,0
Majandatav mets	13,9
Kõik kokku	350,9

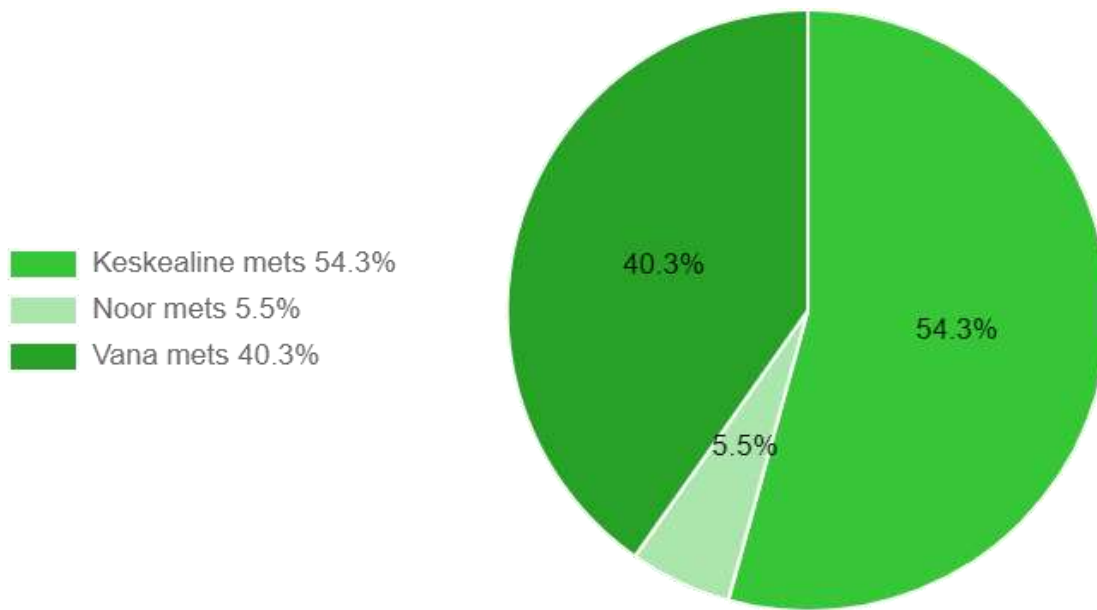
Kavaga hõlmatud metsade pindala on kokku 350,9 ha. Nendest metsadest enamiku moodustavad kaasikud, järgnevad kuusikud. Ülejäänud puuliigid männikud, haavikud ja teised puuliigid on esindatud vähesel määral (joonis 2).



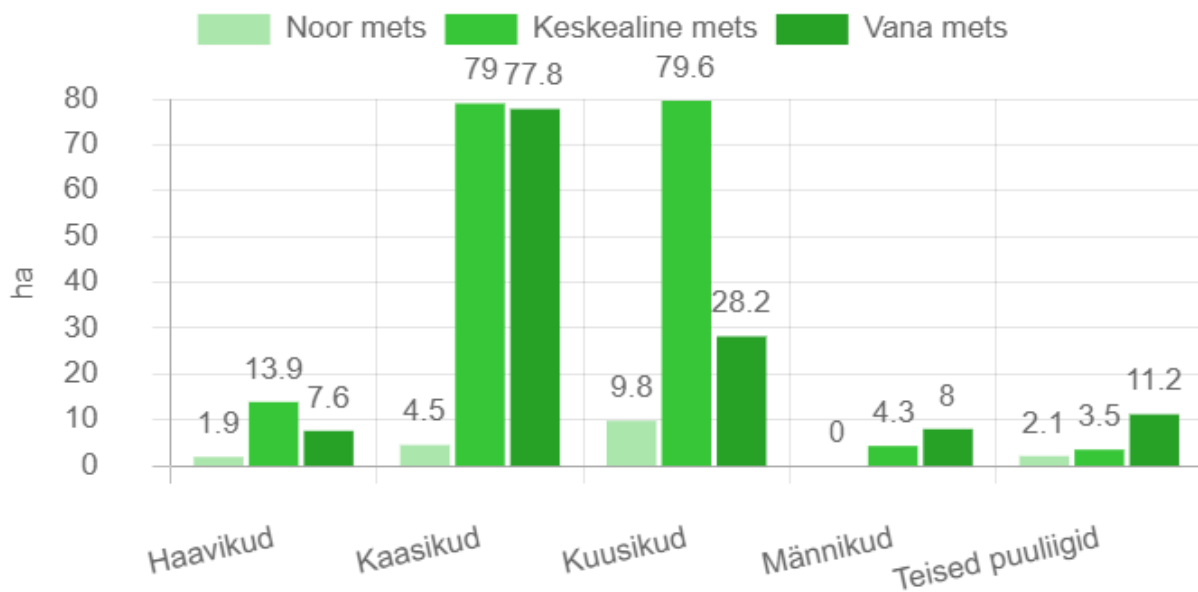
Joonis 1. Ala metsade jagunemine majandamise kategooriatesse.



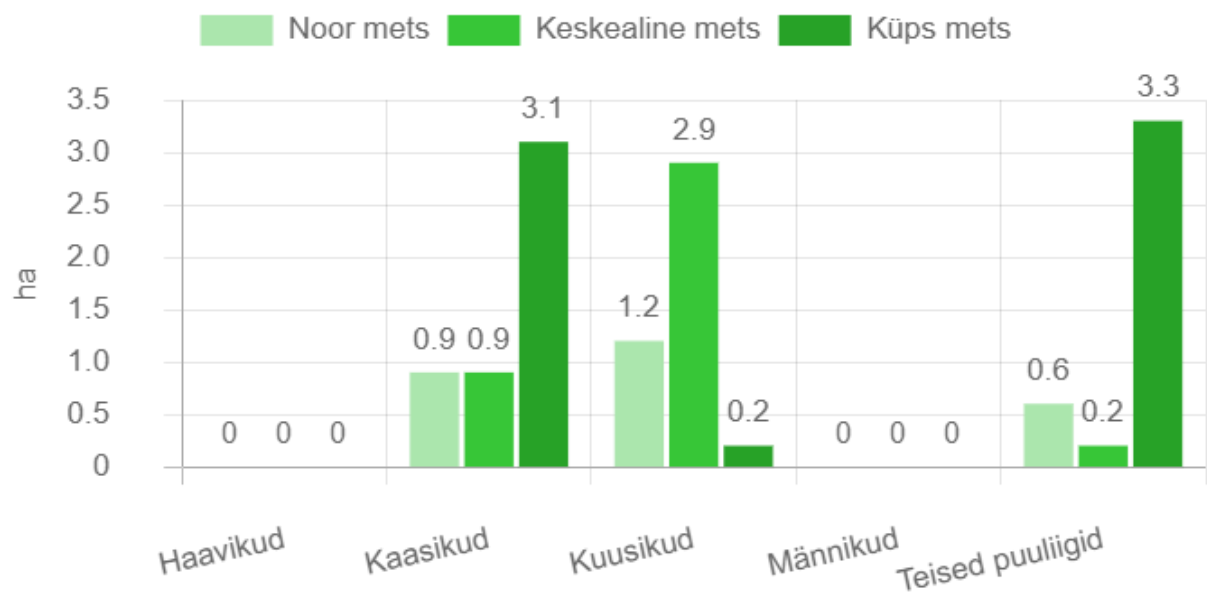
Joonis 2. Ala kõigi metsade jagunemine puuliikide kaupa (%).



Joonis 3. Ala kõigi metsade vanuseline jaotus protsentides.



Joonis 4. Ala kõigi metsade vanuseline jaotus hektarites puuliikide kaupa.



Joonis 5. Ala majandatavate metsade vanuseline jaotus hektarites puuliikide kaupa.

II Üldised põhimõtted riigimetsade majandamisel

Metsi majandatakse viisil, et oleks tagatud metsade uuenemine ja mitmekülgne kasutus ka tulevikus. Tuleviku metsahoiu mõttes planeerime metsade uuendamist eesmärgiga tagada puistute ühtlasem jagunemine erinevatesse vanusegruppidesse.

Põhimõtted, millest lähtume:

- Uue metsa paneme lankidele kasvama hiljemalt kahe aasta jooksul pärast raiet.
- Esmajärjekorras raiume metsad, mis vajavad enim uuendamist või mille tervislik seisund on halb.
- Raied planeerime selliselt, et raiumist tuleks ette võtta võimalikult harva.
- Raielangid püüame võimaluste piires sobitada maastikku. Raiete puhul püüame vältida väljakujunenud metsamassiivide tükeldamist ning suurte avatud vaadete tekkimist.
- Lageraie lankidega ei ületa me väljakujunenud metsaradasid ja -teid.
- Lageraie puhul jälgime selle kõrvale jääva ala olukorda. Uuel langil ei alusta me lageraiega enne, kui kõrvaloleval langil kasvab ca 1 meetri kõrgune noor mets.
- Teede ja radade ääres jätame lageraie langile tavapärasest rohkem säilikpuid (20–70 tk/ha) või säilikpuude suuremaid gruppe.
- Noortes ja keskealistes metsades teeme hooldusraiet vastavalt metsade vajadustele.
- Eriolukordade – tormi- ja muude oluliste metsakahjustuste – tõttu tekkivatest töödest teavitab RMK kogukonda eraldi ning need võivad tuua kavandatud töödesse muudatusi.

III Metsade majandamise plaan Harimäe riigimetsades aastatel 2023–2032

Selleks, et ühtlustada metsade vanuselist jaotust ja tagada Harimäe piirkonna metsade püsimine, tuleb siinseid metsi järk-järgult uuendada. RMK uuendab metsi põhimõttel, et alal kasvaks tulevikus raiutud metsaga vähemalt samaväärne mets.

Võttes arvesse Otepää looduspargi kaitse-eeskirja, seadusandluses toodud piiranguid ja ala majandatava metsa vanuselist ja puuliigilist koosseisu ning kasvutingimusi, on Harimäe ümbruses plaanitud kasvavate riigimetsade uuendamiseks teha lähema 10 aasta jooksul erinevaid uuendusraieid kokku 4,6 ha (tabel 2).

Metsa tervislikust seisundist tingitult on plaanis teha osal alal sanitarraiet juba 2023. aastal, sest kuuse kooreürask on kahjustanud metsa ja kuivad puud võivad kukkuda suusarajale. Uuendusraie plaanime kasemetsas, mis on segus kuusega ja piirnevad suusaradadega ning kuusepuud on üraskist kahjustatud. Uuendusraiet plaanime ka väheväärtuslike puudega metsas – halli lepa mets ja remmelgamets (kaart 3, kaart 5).

Kõigil uuendusraietega raiutud aladel tehakse töid, mis tagavad uute puude kasvamamineku neil raiutud eraldistel. Harimäe alal istutame kaske, mis on haigusekindlam (tabel 3).

Noores metsas teeme tuleviku terve metsa kasvatamiseks erinevaid hooldustöid (tõrjume ulukeid, vabastame noori puid heina alt, vajadusel istutame puid juurde, raiume välja puid ja põõsaid, mis takistavad tulevikupuude kasvu). Noore metsa hooldust on vaja pidevalt planeerida ja teha, hooldusvajadus sõltub konkreetsetest oludest (näiteks kasvukoht, puuliigid, ilmastik). Jooksva kalendriaastal planeeritud noore metsa hooldustööde kohta alal saab ülevaate avalikust RMK metsatööde kaardirakendusest: <https://xgis.maaamet.ee/xgis2/page/app/rmk>

Oleme plaanis arvesse võtnud tehtud ettepanekuid alljärgnevalt:

Maa-ameti kaardi täiendamiseks on edastatud info Struwe kaare punkti lisamiseks pärandkultuuri andmebaasi.

Pülme mäega piirneval alal tegi Tehvandi Spordikeskuse esindaja ettepaneku raja äärsete puude raieks, plaanisime metsa seisundist lähtuvalt jagada eraldi kasutatavast rajast ning üraskitist kahjustatud ala raiuda lageraiena esimesena kvartalil OP162 eraldisel 57. Järgmises etapis raiuda lageraiena kvartal OP162 eraldisel 56, mis on vähem kahjustatud. Mõlemal juhul lähtume põhimõttest, et raiume raja äärest ja säilikpuud jätame rajast eemale. Lisaks teeme sanitarraieid (kaart 3).

Tehvandi Spordikeskuse kasutatava Kekkose suusaraja sihtkaitsevööndi veel puhastamata rajaosa tööd teeb RMK 2023. aasta jooksul (kaart 6).

Arimäe-Sõorumäe teega piirneva alal planeerime lisaks raietele ka uue Sõorumäe tee ehitamist.

Jätkame pool-looduslike rohumaade rentimisega. Kahel alal kvartal OP193 eraldistel 11 ja 45 oleme plaaninud rohumaad metsastada, mille osas Keskkonnaamet on tööd kooskõlastanud (kaart 5).

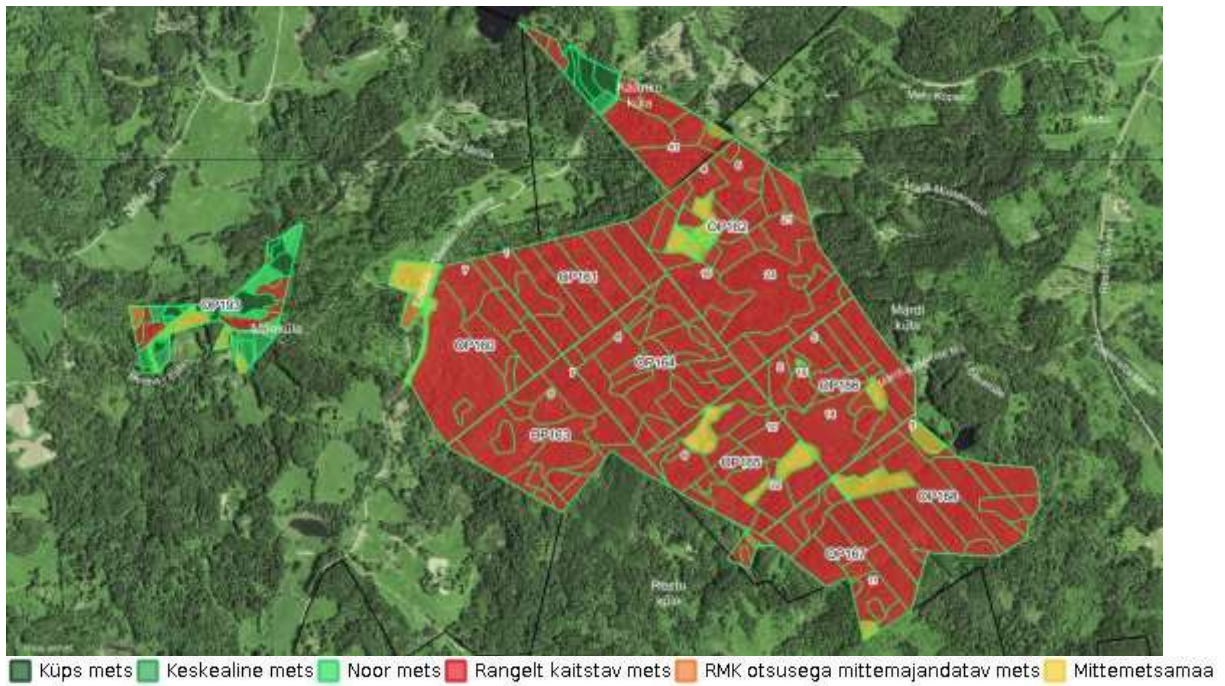
Planeeritav Sõorumäe tee kulgeb Tartu Maratoni rajaga paralleelselt – trass tehakse laiemaks ja igapäevaseks sportimiseks jääb 6-meetrine ala. Kaksnädalat enne Tartu Suusamaratoni kasutatakse kogu ala sh teed. Tee on sel ajal suletud tavaliiklusele. Lund lükkame vastavalt vajadusele ja lumevall lükatakse suusaraja poole, et saaks vajadusel seda kasutada raja korrastamisel. Teeprojektis kirjeldame vajaduse paigaldada liiklust korraldavad liiklusemärgid, mis väldivad maratoniraja kahjustamist. Teelõigu kattekihi rajamisel kasutame peenemat 0-16 mm fraktsiooni (kaart 4 ja 5).

Arimäe-Sõorumäe teega piirneval alal planeerime raiete teha remmelga ja halli lepa enamusega aladel. Lisaks teeme kogu alal sanitaarraieid (kaart 5).

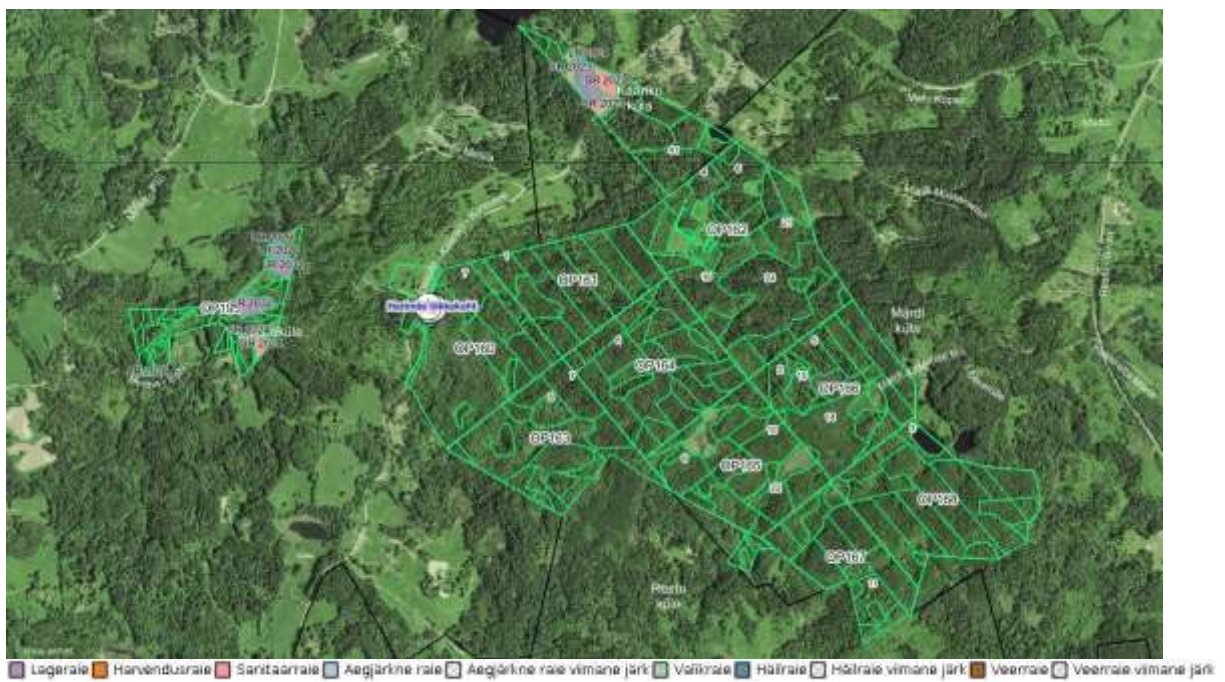
Raiete plaanime teha neljas etapis – aastatel 2023, 2024, 2026 ja 2032 (tabel 2, kaart 2, kaart 3, kaart 5, tabel 3).

Tabel 2. Raiete pindala hektarites (ha) Harimäe ümbruse riigimetsades 2023-2032.

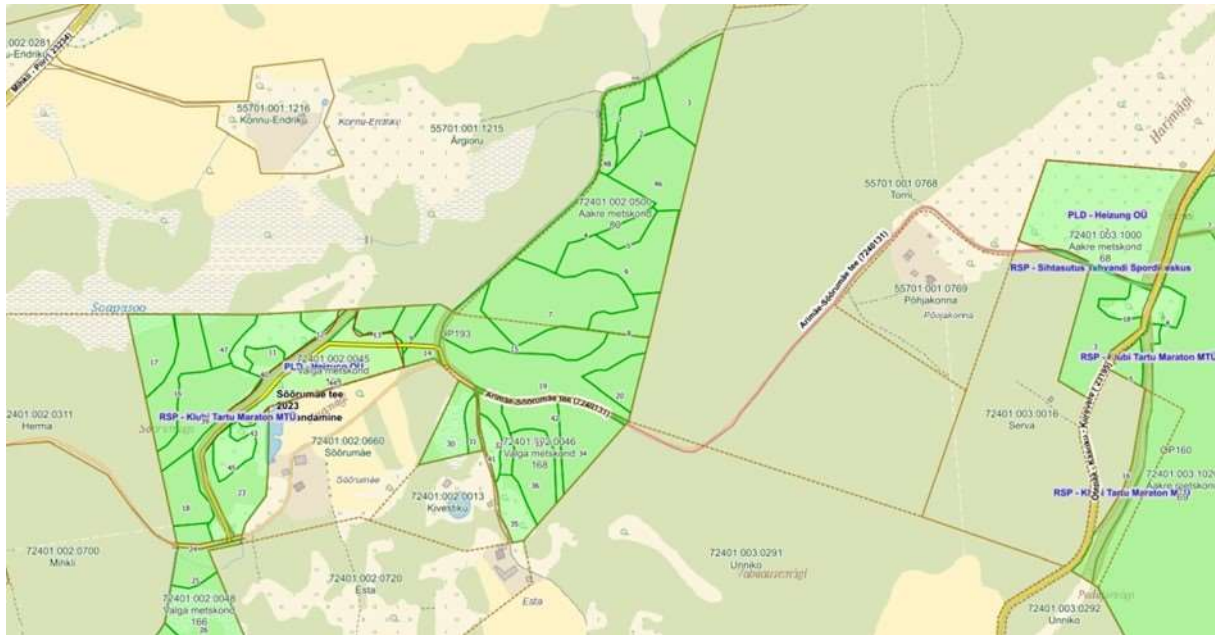
Aasta	Sanitaarraie	Lageraie
2023	2,10	0
2024	1,00	1,10
2026	0	0,70
2032	0	2,80
Kokku	3,10	4,60



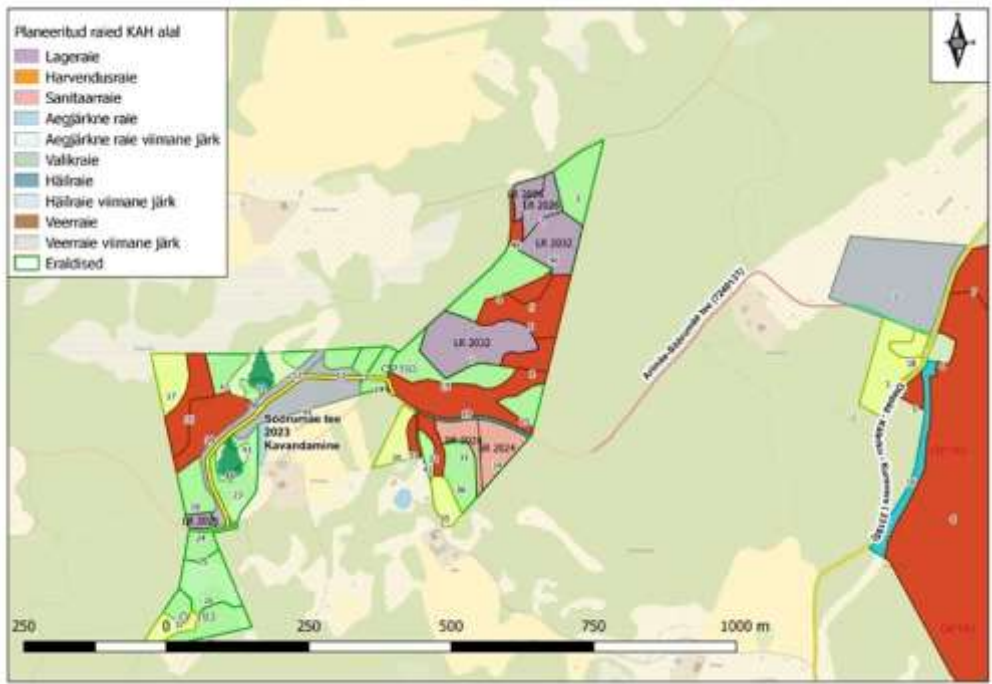
Kaart 1. Ala metsade jagunemine vanuste ja majandamise kategooriate kaupa.



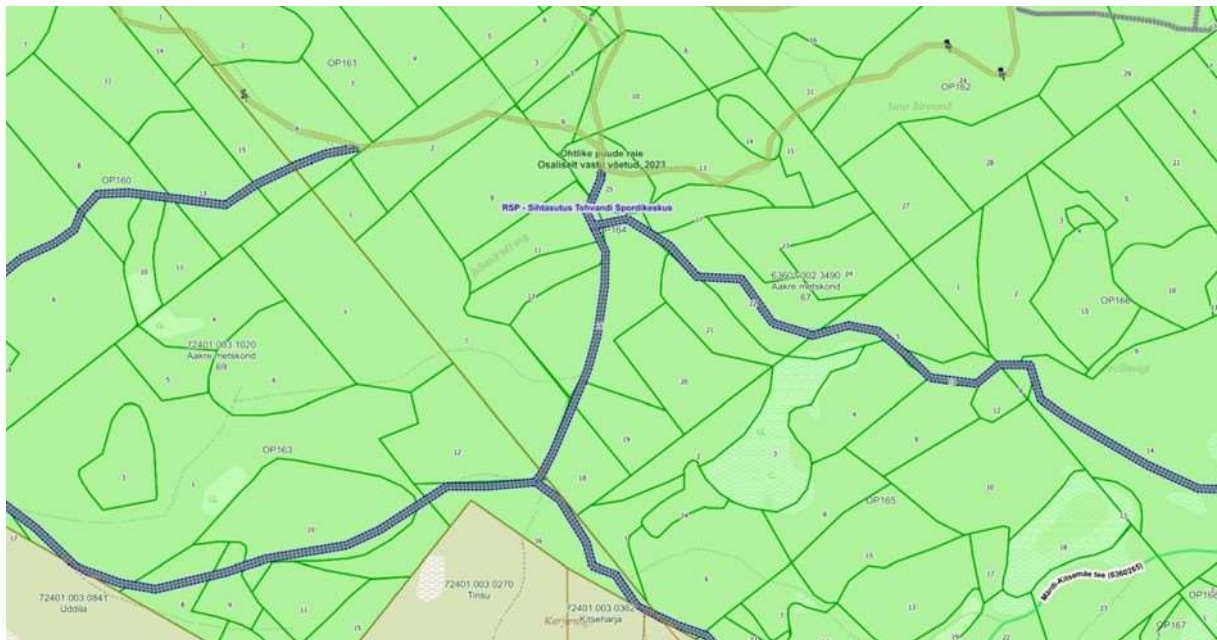
Kaart 2. Alal planeeritud raied plaani kehtivuse perioodil.



Kaart 5. Arimäe-Sõorumäe teega piirneva alal planeeritud raied kava kehtivuse perioodil, metsatavad rohumaad ja planeeritav Sõorumäe tee.

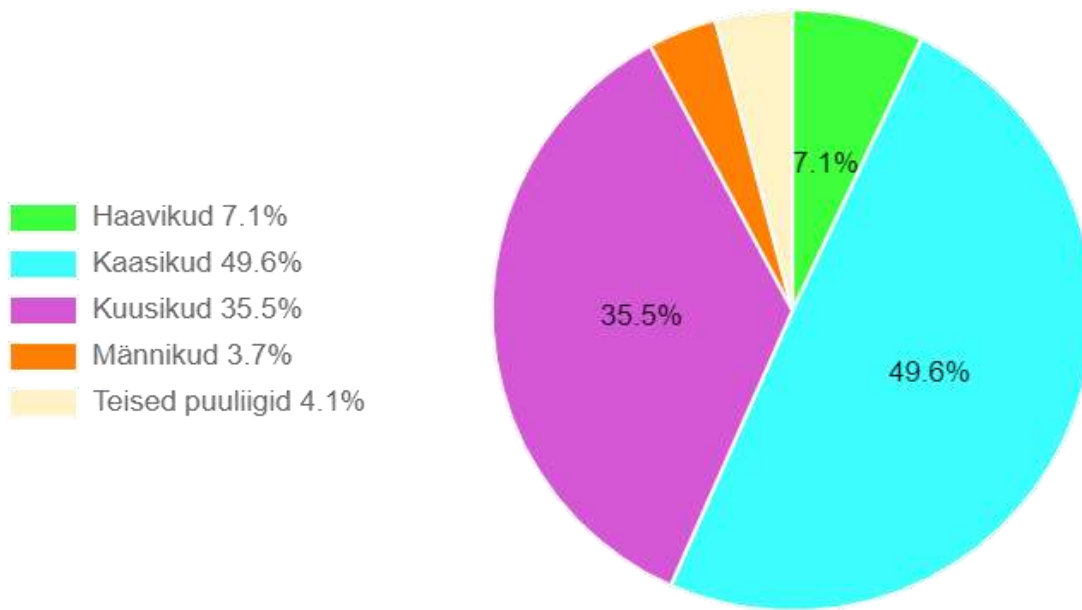


Kaart 6. Kekkose rajal 2023 aasta looduskaitsetööd.

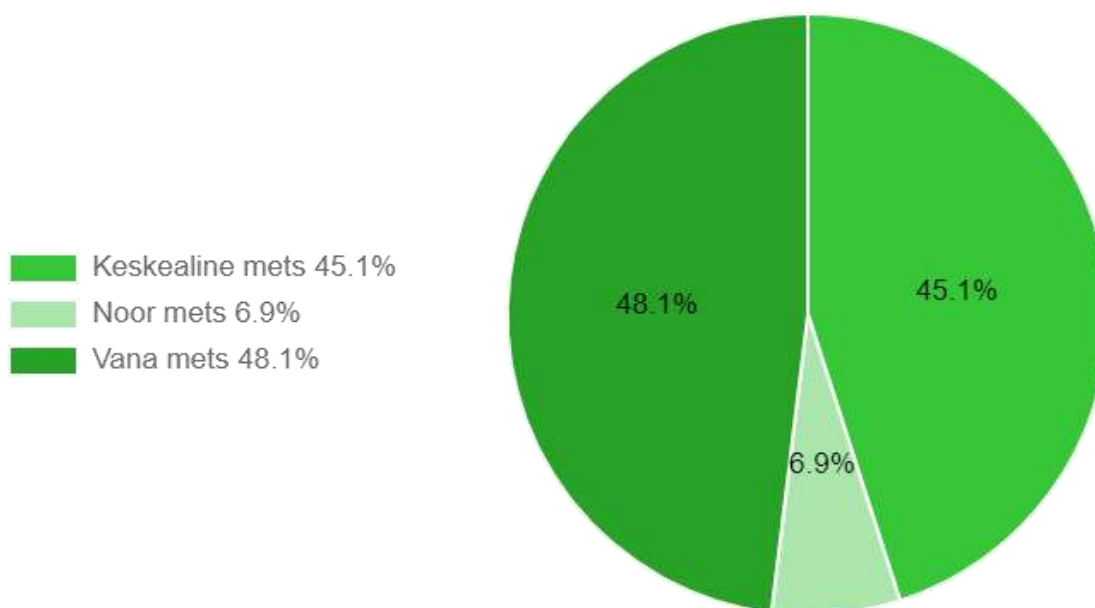


Tabel 3. Raiete nimekiri koos uuendatava puuliigiga Harimägi ümbruse riigimetsades.

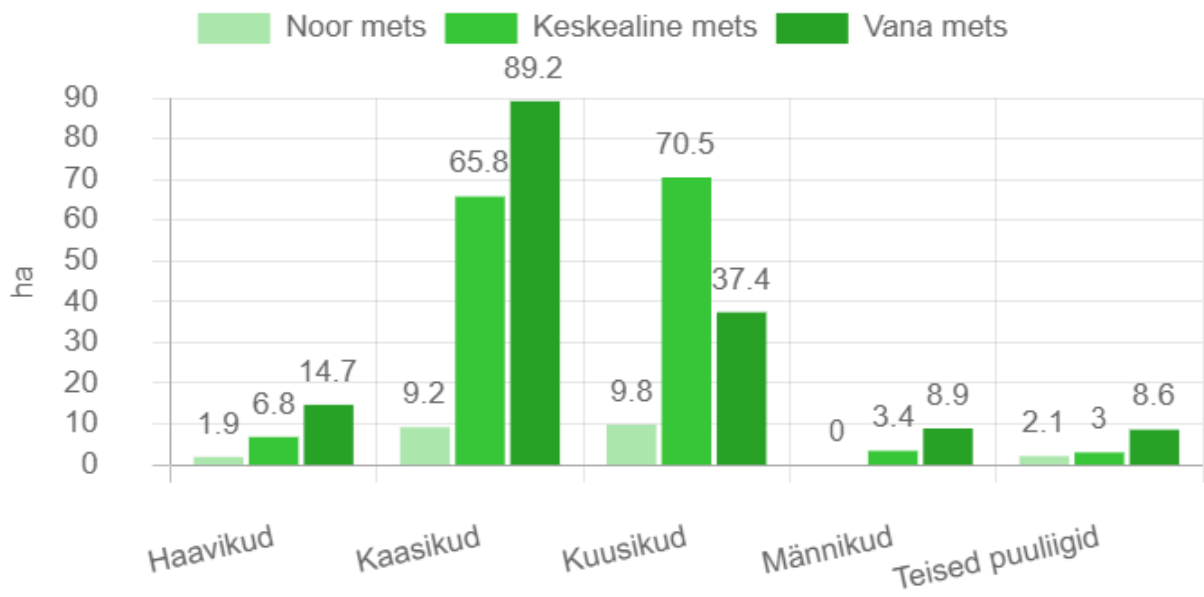
Kvartal	Eraldis	Puistu	Raieliik	Raieaasta	Uuendatav puuliik	Pindala, ha
OP162	34	Kaasikud	Sanitaarraie	2023	-	1,1
OP162	35	Kuusikud	Sanitaarraie	2023	-	0,6
OP162	55	Teised puuliigid	Sanitaarraie	2023	-	0,4
OP162	56	Kaasikud	Lageraie	2032	Kask	0,6
OP162	57	Kaasikud	Lageraie	2024	Kask	1,1
OP193	1	Teised puuliigid	Lageraie	2026	Kask	0,2
OP193	2	Teised puuliigid	Lageraie	2026	Kask	0,4
OP193	7	Teised puuliigid	Lageraie	2032	Kask	1,4
OP193	24	Teised puuliigid	Lageraie	2026	Kask	0,1
OP193	33	Kuusikud	Sanitaarraie	2024	-	0,4
OP193	34	Kuusikud	Sanitaarraie	2024	-	0,6
OP193	46	Teised puuliigid	Lageraie	2032	Kask	0,8



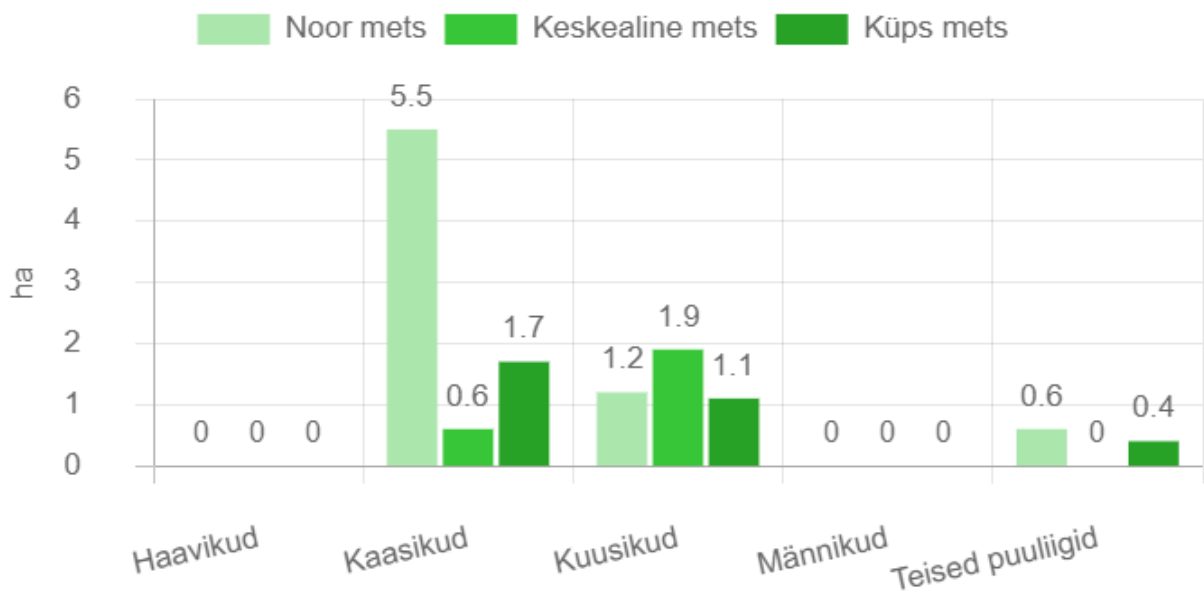
Joonis 6. Ala kõigi metsade jagunemine puuliikide kaupa (%) aastal 2032.



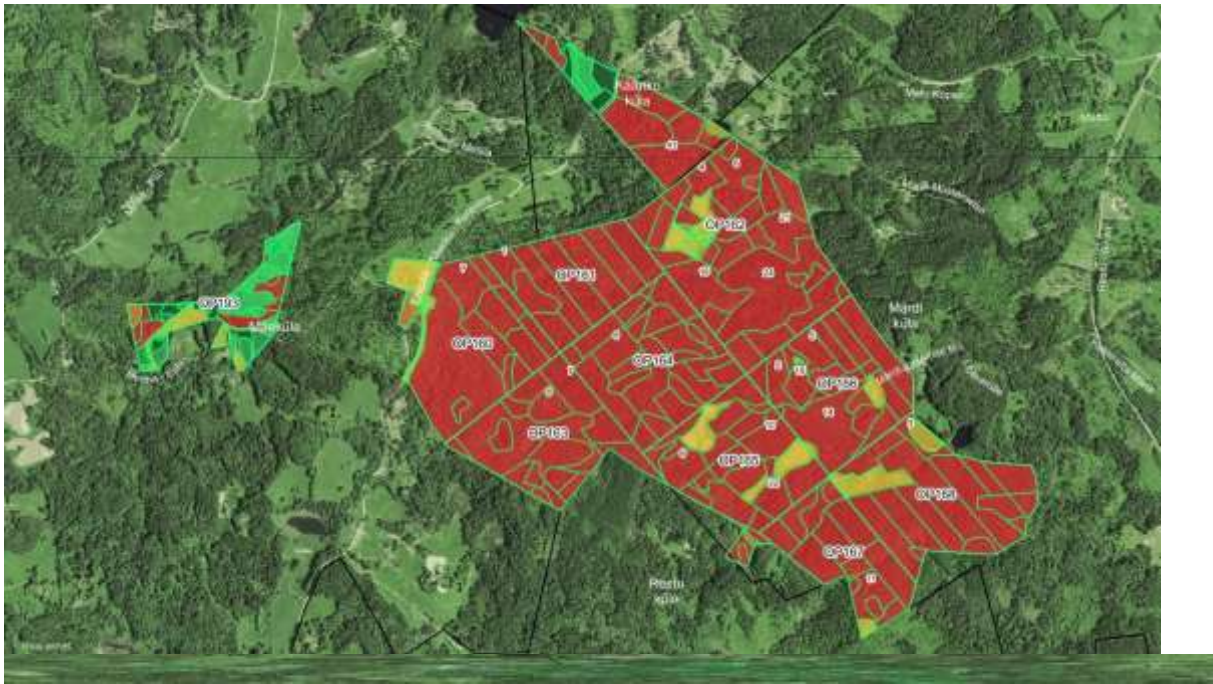
Joonis 7. Ala kõigi metsade vanuseline jaotus aastal 2032 (%).



Joonis 8. Ala kõigi metsade vanuseline jaotus hektarites aastal 2032.



Joonis 9. Ala majandatavate metsade vanuseline jaotus hektarites puuliikide kaupa aastal 2032.



Kaart 7. Ala metsade jagunemine vanuste ja majandamise kategooriate kaupa aastal 2032.

IV Mõisted

Uuendusraiet tehakse puidu saamiseks ja uue metsa kasvatamiseks. RMK soovib säilitada meie metsade liigirikkust ja kasvatada erineva puuliigi puistuid seal, kus nad kasvavad kõige paremini.

Uuendusraie liigid on lageraie ja turberaie

- **Lageraie (LR)** korral raiutakse langilt kõik puud, välja arvatud säilik- ja muud erinevatel põhjustel kasvama jäetavad puud, mis toetavad elurikkust ja ka looduslikku uuenemist kohapealse seemnega.
- **Turberaie** korral raiutakse mets hajali paiknevate üksikpuude, häilude või ribana pikema aja jooksul. Turberaie liigid on aegjärgne raie (**AR**), häilraie (**HL**) ja veerraie (**VE**).

Valikraiet (VR) tehakse erandjuhtudel, kui seda toetavad looduslikud tingimused ja uusi puid on võimalik raiejärgselt välja kasvatada. Puid raiutakse üksikute puude ja väikeste häiludena.

Hooldusraiet kasutatakse elujõulise metsa kasvatamiseks.

Hooldusraie liigid on valgustusraie (**VA**), harvendusraie (**HR**) ja sanitaarraie (**SR**).

- Nooremates metsades tehakse alale kasvama pandud puude hooldamist ja **valgustusraiet**, mille käigus tehakse neile puudele kasvuruumi .
- Vanemates metsades tehakse **harvendusraiet**, mille käigus tõstetakse metsa väärtust tiheduse reguleerimise teel. Harvendusraiega raiutakse enamupuuliigi kasvu segavad puud.
- Metsa halvenenud tervisliku seisundi parandamiseks tehakse **sanitaarraiet**.