
RIIGIMETSA TERVIKKAVA LÄÄNE-NIGULA VALLAS [KAVAND]



Sisukord

Sissejuhatus.....	3
1. Lääne-Nigula valla metsade üldiseloomustus.....	4
1.1 Lääne-Nigula valla territooriumil asuva maa jaotus kõlvikute ja omandite lõikes.....	4
1.2 Lääne-Nigula valla RMK hallatava riigimetsamaa jaotus metsakategooriate kaupa.....	5
1.3 Lääne-Nigula valla riigimetsas tehtud raied ja metsakasvatuslikud tööd.....	6
2. Ülevaade Lääne-Nigula valla metsandussektori tööhõivest ja maamaksust.....	8
3. RMK looduskaitsetööd.....	9
4. RMK külastuskorraldus.....	13
4.1. RMK külastuskorraldus Lääne-Nigula vallas.....	14
5. RMK taristu.....	17
6. RMK maakasutus.....	19
7. Lääne-Nigula valla kogukonnaalad ja valla üldplaneeringu tingimused.....	20
8. Metsamajanduslikud põhimõtted kogukonnaaladel.....	20
8.1. Raiete planeerimise põhimõtted kogukonnaaladel.....	20
8.2. Metsakasvatuslikud põhimõtted riigimetsas.....	21
9. Lääne-Nigula vallaga kokkulepitud tegevused RMK hallataval maal.....	22
10. Lääne-Nigula valla kogukonnaalad ja metsatööde plaanid.....	23
10.1. Kogukonnaalade skeemid.....	24

Sissejuhatus

Käesolev kava on kokkulepe Lääne-Nigula valla ja Riigimetsa Majandamise Keskuse (edaspidi RMK) vahel ning käsitleb RMK tegevusi ja ühiselt sõlmitud kokkuleppeid. See sisaldab ülevaadet Lääne-Nigula valla territooriumil asuvate riigimetsade kohta. Lisaks leiad siit, kui suur on riigimetsa osakaal omavalitsuse piires, kuidas see maa jaotub, milliseid töid Riigimetsa Majandamise Keskus riigimetsas teeb, millised on riigimetsas puhkamisvõimalused ja looduskaitseelised tööd ning milline on riigimetsas kulgev teede- ja kraavide võrk. Muu hulgas annab käesolev dokument ülevaate ka sellest, missugune on metsanduse valdkonna tööhõive Lääne-Nigula vallas.

Eraldi on kavas välja toodud kogukonnaalad – need on alad, mis asuvad asulate lähedal ja mida inimesed igapäevaselt kasutavad. Lääne-Nigula valla üldplaneeringus on need tähistatud väärtusliku metsaalana. Kui RMK kogukonnaaladel töid planeerib, räägib ta oma kavatsused eelnevalt kohaliku kogukonnaga läbi ja koostab seejärel aladele tööde plaanid. Siinse kava osaks lisadena on kogukonnaalade metsatööde plaanid 10-ks aastaks.

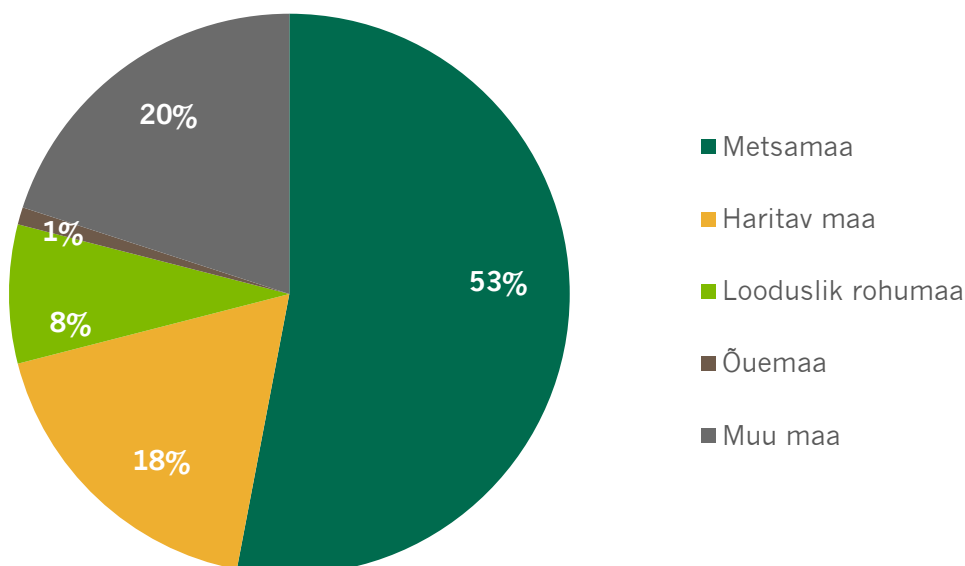
Kavas sisalduvad ka muud kokkulepped, mis puudutavad Lääne-Nigula valla ja RMK koostööd ja kas ühiselt või osapoolte teadmisel läbiviidavaid tegevusi.

Riigimetsa Majandamise Keskus koostöös Lääne-Nigula vallaga

1. Lääne-Nigula valla metsade üldiseloomustus

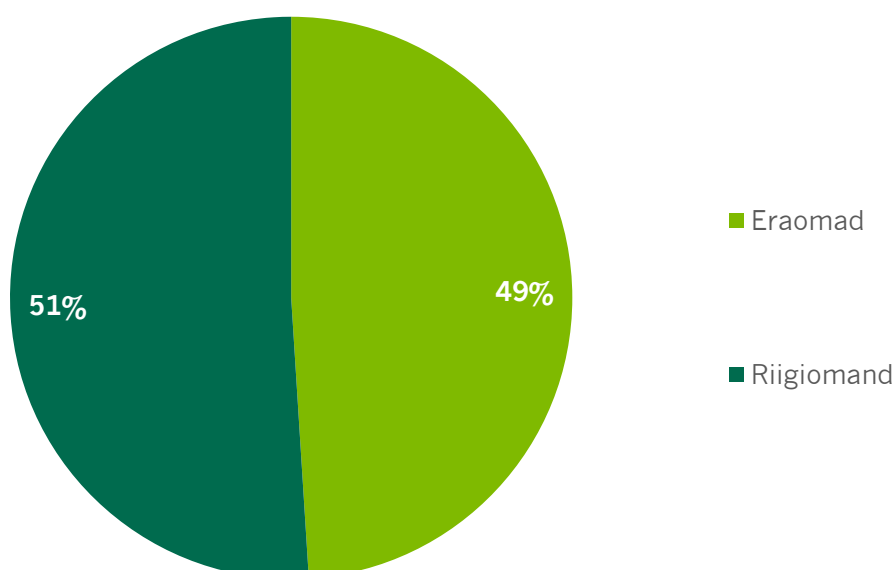
1.1 Lääne-Nigula valla territooriumil asuva maa jaotus kõlvikute ja omandite lõikes

Lääne-Nigula valla pindala 31.01.2024 seisuga on 144 728 ha. Metsamaa pindala kogu omavalitsuse territooriumil asuvatest maadest on 53%, mis on 77 250ha. Mittemetsamaad võtavad enda alla 47%, millest suurima pindalaga on muu maa 29 459 ha.



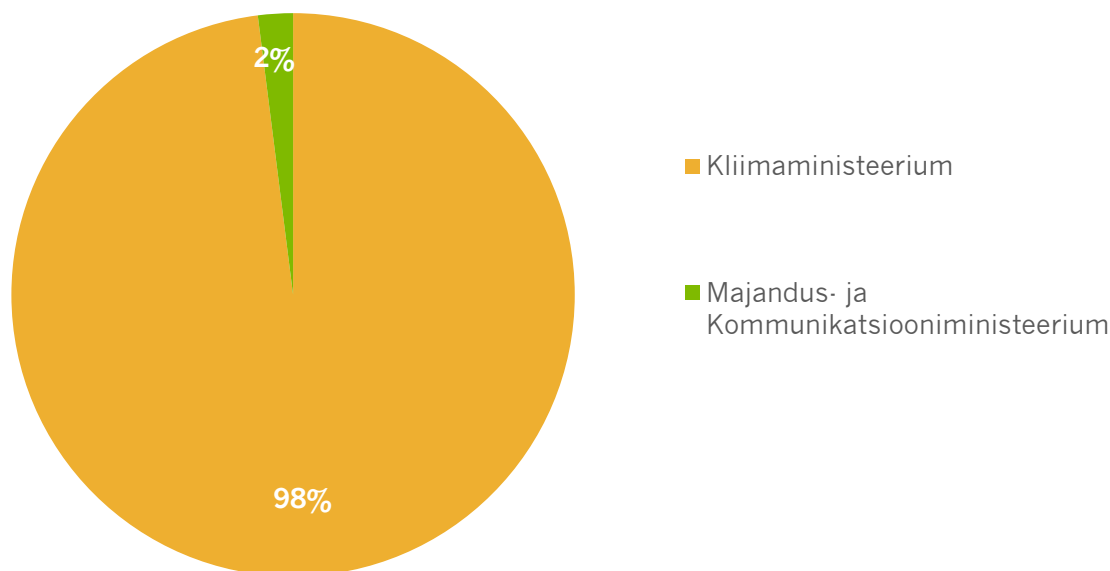
Joonis 1. Lääne-Nigula vallas maa jaotus kõlvikute lõikes, %. Allikas: Maa- ja Ruumiamet

Lääne-Nigula valla territooriumil asuvast metsamaast on riigiomandis 51% ning 49% eraomandis.



Joonis 2. Lääne-Nigula vallas metsamaamaa jaotus omandivormide lõikes, %. Allikas: Maa- ja Ruumiamet

Riigiomandis oleva maa eest vastutavad erinevad ministeeriumid. Kliimaministeeriumi valitsetavat riigimetsa majandab ja selle majandamist finantseerib Riigimetsa Majandamise Keskus.



Joonis 3. Lääne-Nigula vallas riigimetsamaa jagunemine vastutavate ministeeriumite lõikes, %. Allikas: Maa- ja Ruumiamet

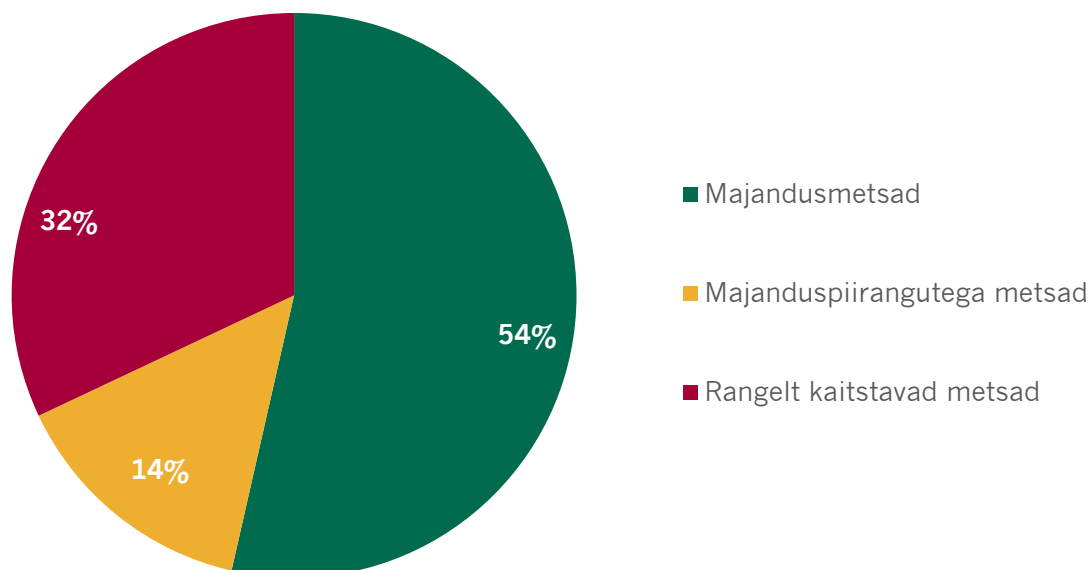
1.2 Lääne-Nigula valla RMK hallatava riigimetsamaa jaotus metsakategooriate kaupa.

Lääne-Nigula vallas asuvad metsad jagunevad majandus-, majanduspiirangutega- ja rangelt kaitstavateks metsadeks (joonis 4). Seisuga 01.01.2025 on metsamaad Lääne-Nigula vallas 38 500 ha, millest majandusmetsa on 20 619 ha, majanduspiirangutega metsa 5556 ha ja rangelt kaitstavat metsa 12 325 ha.

Rangelt kaitstavaid metsi ei majandata. Need metsad on jäetud looduslikule arengule. Majanduspiirangutega metsades on majandustegevus lubatud, arvestades kaitseala valitseja seatud piiranguid. Aastast 2024 ei tee RMK piiranguvööndis enam korralisi uuendusraieid. Majandusmetsades on **majandustegevus** lubatud peaaesjalikult metsaseaduse ja selle õigusaktide alusel ning metsanduse **sertifikaatide tingimusi** jälgides.

Majandustegevuseks loetakse puude raiet, metsamaterjali kokku- ja väljavedu, noortes metsades tehtavaid metsakasvatustööd ja taristu rekonstrueerimist ning hooldamist.

RMK-le on omistatud kaks säästva metsanduse sertifikaati – FSC® ja PEFC. Mõlemad on laialt tunnustatud ülemaailmsed säästliku metsamajandamise hindamise süsteemid, milles sätestatud nõuetele vastamine annab kinnitust sellest, et RMK majandab metsa ökoloogiliselt, sotsiaalselt ja majanduslikult tasakaalustatult.



Joonis 4. RMK hallatava riigimetsamaade metsakategooriate jaotus, %.

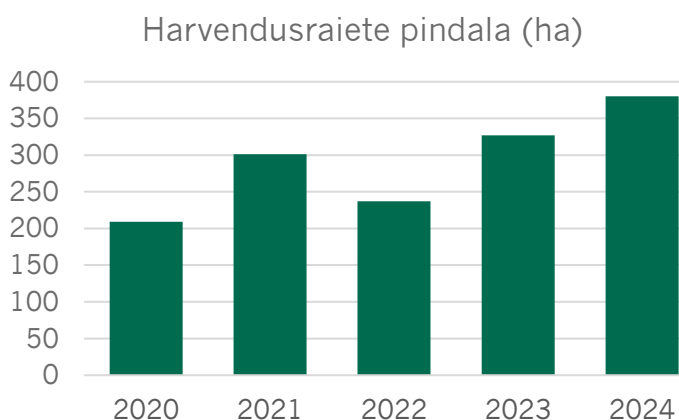
1.3 Lääne-Nigula valla riigimetsas tehtud raied ja metsakasvatustööd

Möödunud viie aasta jooksul on RMK Lääne-Nigula vallas teinud **uuendusraiet** 202 kuni 431 hektaril aastas. Keskmiselt tegi RMK viimase viie aasta jooksul uuendusraieid 0.88%-l riigimetsa pindalast.

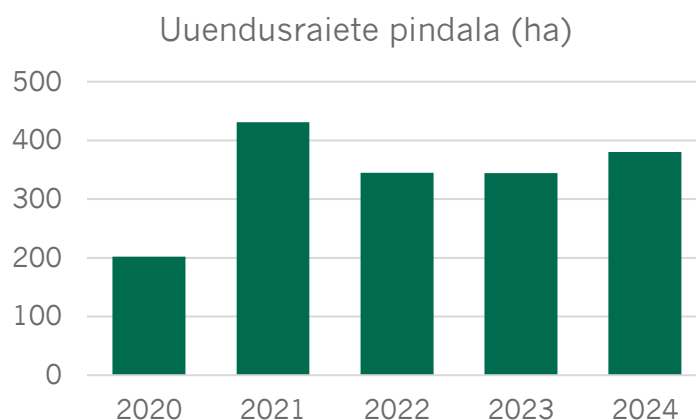
Harvendusraiete pindala on liikunud vahemikus 209 ha kuni 380 ha aastas.

Uuendusraiet tehakse, kui mets on saavutanud küpsuskriteeriumid. Raie eesmärk on luua uue metsa kasvamiseks sobilikud kasvutingimused ja võtta kasutusse raieist saadav puit.

Harvendusraiet tehakse valdavalt keskealistes ja noortes metsades, et kujundada tulevikuks terve ja heade omadustega mets.



Joonis 5. Harvendusraied Lääne-Nigula vallas.



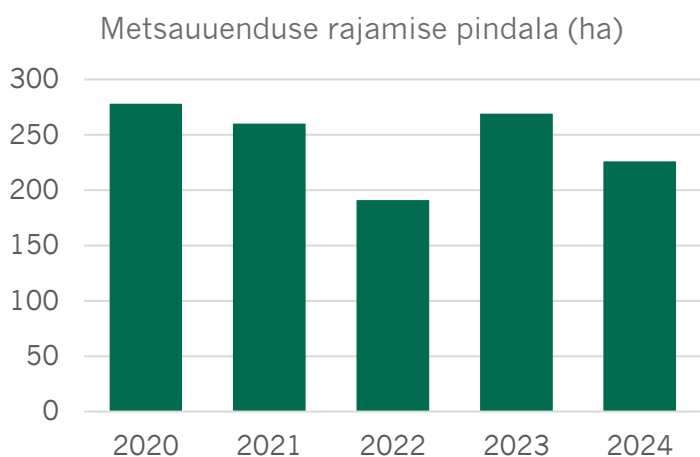
Joonis 6. Uuendusraied Lääne-Nigula vallas.

Möödunud viie aasta jooksul on RMK Lääne-Nigula vallas **uuendanud metsa** 191 kuni 278 hektaril aastas. Keskmiselt uuendas RMK metsa viimase viie aasta jooksul 245 ha aastas.

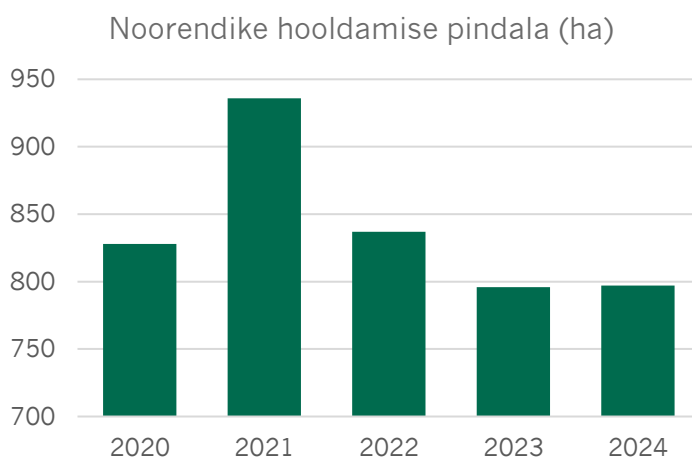
Noorendike hooldamise pindala on liikunud vahemikus 796 ha kuni 936 ha aastas.

Metsa uuendamine on uue metsapõlve istutamine, külvamine või looduslikule uuenemisele kaasaaitamine.

Noorendike hooldamiseks loetakse kultuuride hooldamist ja valgustusraiet. Neid töid tehakse noortes metsades selleks, et kujundada tulevikuks terve ja heade omadustega mets.



Joonis 7. Metsauuendus Lääne-Nigula vallas.



Joonis 8. Noore metsa hooldamine Lääne-Nigula vallas.

2. Ülevaade Lääne-Nigula valla metsandussektori tööhõivest ja maamaksust

Lääne-Nigula vallas on 2024. aasta seisuga töösuhete arv 2408. Metsanduse tegevusalas saab valla territooriumil tööd 142 inimest.

Tabel 1. Metsanduse tegevusala ettevõtete põhinäitajad ja osakaal valla/linna ettevõtete seas (statistikaamet, 2024. a)

Näitaja	Metsanduse tegevusala	Osakaal valla ettevõtetest
Ettevõtteid	37	7.2%
Töötajate arv	142	5.9%

Metsamajanduse tegevusalade vaates töötab kõige suurem osa Lääne-Nigula valla elanikest puidutöötlemine ning puit- ja korktoodete tootmise valdkonnas.

Tabel 2. Metsamajanduse tegevusala valdkondade põhinäitajad (statistikaamet, 2024. a)

Metsamajanduse tegevusvaldkond	Ettevõtete arv	Töötajate arv
Metsamajandus ja metsavarumine	24	68
Mööblitootmine	5	28
Paberi ja pabertoodete tootmine	0	0
Puidutöötlemine ning puit- ja korktoodete tootmine	8	46

Aastas tasub RMK omavalitsusele maamaksu keskmiselt 56 124 euro ulatuses. Aastatel 2020–2024 on RMK keskmiselt tasunud maamaksu 53 021 eurot.

RMK tasus 2025. aastal omavalitsustele maamaksu kokku 4 642 916 eurot.

Tabel 3. Lääne-Nigula valla maamaksu kujunemine 2025. aastal

Maamaks	119 201.53 eurot
50% maksuvabastuse summa	– 13 803.78 eurot
100% maksuvabastuse summa	– 70 770.10 eurot

3. RMK looduskaitsetööd

RMK on suurim looduskaitsealade haldaja ja looduskaitsetööde tegija Eestis. Looduskaitsetöid tehakse loodusliku mitmekesisuse säilitamiseks RMK hoole all oleval riigimaal. Elurikkuse hoidmise olulisi põhimõtteid järgitakse ka majandatavas metsas. Alates 2024. aastast töötavad RMK-s metsaökoloogid, kes hindavad metsamajanduse tegevustega kaasnevat keskkonnamõju ja teevad omapoolsed ettepanekud selle vähendamiseks.

Elurikkuse kaitsmiseks seab strateegilised eesmärgid Kliimaministerium. Nende eesmärkide alusel koostab Keskkonnaamet üleriigilised elupaikade ja liikide kaitse tegevuskavad ning konkreetsete kaitsealade kaitsekorralduskavad. RMK viib ellu looduskaitsetöid peamiselt nende kavade järgi, kuid arvestab ka teadlaste, omavalitsuste ja mittetulundusühingute ettepanekuid.

Looduskaitsetööd on oma eesmärkidelt ja tegevustelt väga mitmekesised: kuivendatud soode veerežiimi taastamine, kalade rändetingimuste ja kudealade parandamine ning võimaluste loomine pärandkoosluste kasutusele võtmiseks heina- või karjamaana. Regulaarset hoolt vajavad mitmed kaitsealuste liikide leiukohad ja RMK hallatavad kaitsealused pargid.

Looduskaitsetööd, mida RMK planeerib, lähtuvad Keskkonnaameti koostatud kaitsealade kaitsekorralduskavadest ja riiklikest elupaikade ning liigikaitse tegevuskavadest. RMK lubab, et suuremate märgalade ja veekogude taastamistööde kavandamisse kaasatakse alati kohalik omavalitsus, töödega külgnevad maaomanikud ning vajadusel kohalik kogukond, et kohalike oludega arvestada. Planeeritavate looduskaitsetööde maht sõltub RMK eelarvelistest võimalustest, töödega seotud maaomanike nõusolekutest ning töö tegemisega seotud administratiivsetest piirangutest.

RMK looduskaitsetöödega seotud üldise infoga on võimalik tutvuda [RMK kodulehel](#).

Lääne-Nigula vallas on looduskaitsetöid tehtud kokku 37 objektil ning 3 on kavandamisel.

Tabel 4. Looduskaitsetööde objektid Lääne-Nigula vallas

Objekti nimi	Töö liik	Pind, ha	Tegemise aasta
Veskijärve kõre elupaik - OBJ 53	Liigi elupaiga hooldustöö	7,43	2020-2024
Käntu-Kastja - 1	Poolloodusliku koosluse taastamistöö	0,93	2020
Rannajõe teeserv - 1	Maastiku hooldustöö	3,51	2020-2024
Rannajõe teeserv - 2	Maastiku hooldustöö	2	2024
Käntu-Kastja - 2	Poolloodusliku koosluse taastamistöö	14,41	2021
Rõude sild	Looduskaitsealase taristu hooldustöö	0,01	2021
Osmussaare puiskarjama	Poolloodusliku koosluse taastamistöö	2,27	2021
Võnnussaare tee	Looduskaitsealase taristu projekteerimine	0,9	2023
Nõva koosluste kujundamine	Koosluse taastamistöö	109,38	2021
Keravere puiskarjamaa 1	Poolloodusliku koosluse taastamistöö	1,37	2021

Keravere PLK	Poolloodusliku koosluse taastamistöö	6,49	2021
Kaltre sooniidud	Poolloodusliku koosluse taastamistöö	4,62	2023
Suursoo	Sookoosluse taastamistöö	983,17	2021
Kesu puisniidud	Poolloodusliku koosluse taastamistöö	8,97	2023
Võnnu sooniidud	Poolloodusliku koosluse taastamistöö	48,65	2023
Nihka aruniidud	Poolloodusliku koosluse taastamistöö	5,07	2023
Koluvere puisniit	Poolloodusliku koosluse taastamistöö	2,6	2021
Tee Rõude luhale	Looduskaitse taristu rajamine	0,75	2022
Vapra tee	Looduskaitse taristu rajamine	0,23	2020
Matsalu ülepääsud 2020	Looduskaitse taristu rajamine	0,03	2020
Hansu-Kalda sild	Looduskaitse taristu rajamine	0,02	2022
Hansu-Kalda truubid	Looduskaitse taristu rajamine	0,04	2023
Matsalu RP Maia ülepääs	Looduskaitse taristu rajamine	0,03	2023
Osmussaare poollooduslikud kooslused 2	Poolloodusliku koosluse taastamistöö	3,97	2021
Palivere palu-karukell	Liigi elupaiga hooldustöö	0,48	2024
Marimetsa lipphernes N	Liigi elupaiga taastamistöö	0,11	2021
Marimetsa lipphernes S	Liigi elupaiga taastamistöö	0,52	2021
Laiküla madal soo	Sookoosluse taastamistöö	472,48	2023
Osmussaare kaguosa tee	Poolloodusliku koosluse taastamistöö	0,55	2021
Osmussaare karvane lipphernes	Liigi elupaiga hooldustöö	0,14	2022
Võnnu metsatee	Looduskaitse taristu rajamine	0,53	2023
Leidissoo veerežiimi taastamine	Sookoosluse taastamistöö	840	2025
Kullamaa mk 151 plk-d	Poolloodusliku koosluse taastamistöö	15	2025
Osmussaare kompensatsioonialad	Poolloodusliku koosluse taastamistöö	1,22	2023
Marimetsa-Õmma kaitstavad taimed	Liigi elupaiga taastamistöö	1,93	2025
Nihka soostunud niidud	Poolloodusliku koosluse taastamistöö	3,51	2025

Rõuma lubjarikas aruniit	Poolloodusliku koosluse taastamistöö	0,42	2023
Luiste konnatiigid	Liigi elupaiga hooldustöö		kavandamisel
Kasari jõe kudealade ja elupaikade parandamine	Veekogude taastamisprojektide koostamine		kavandamisel
Sutlepa mere kalade rändeteede avamine	Veekogude taastamisprojektide koostamine		kavandamisel

3.1. Märjalade veerežiimi taastamine

Lääne-Nigula vald on märjalade poolest rikas. Siia jäävad suured kaitsealused soomassiivid nagu Suursoo, Leidissoo, Marimetsa raba ja Laiküla soo. Ka arvestatav osa Matsalu luhast jääb valla territooriumile. RMK seni tehtud mahukaim looduskaitsetöö vallas on seotud Laiküla soo veerežiimi taastamisega 2023. aastal. Suursoo veerežiimi taastamistööd toimusid valla piiresse jääval Suursoo-Leidissoo hoiuala osal 2021. aastal. Aastal 2025 teeb RMK sookoosluste veerežiimi taastamistööd Leidissoo looduskaitsealal ja valmistab ette Marimetsa looduskaitseala vastavaid töid.

Sood on meie ühed kõige rohkem kahjustatud ökosüsteemid. Soiseid alasid on Eesti maismaal alles vaid 7-8%. Eestis on lagedaid soid ja soometsi kuivendatud viimase 150 aasta jooksul peamiselt põllumajanduse, metsakasvatuse ja turbatootmise eesmärgil. Kunagiste kuivenduskraavide sulgemisega saab veetaset soomaastikus tõsta ja stabiliseerida, mille tulemusena hakkab kahjustatud sookooslus tasahilju taastuma. Kraavide sulgemistööd tehakse vadavalt kaitstavate alade riigimaadel ja enamjaolt sihtkaitsevööndites, kus majandustegevus (sh metsaraie, turba kaevandamine jms) on keelatud.

Laiküla hoiualal suleti sookooslusi ja ajalooliselt märgi metsakooslusi mõjutavad kuivenduskraavid pinnasepaisudega 2 aastat tagasi. Kraavituseelse loodusliku veerežiimi taastamisala pindala oli 473 ha. Maapinna lähedane stabiilsem veetase võimaldab taastada soole iseloomulikul taimestikul ja alast kujuneb ajapikku jälle toimiv märgala ökosüsteem sellele iseloomulike funktsioonide ja elustikuga. Kaitstava ala servakraave tööde käigus ei suleta, mistõttu ei ulatu veetaseme tõusuga kaasnevad mõjud väljapoole tööala piire. Samasuguse iseloomuga töid tehakse käesoleval aastal Leidissoo looduskaitseala servades. Seal on tööala kogupindala umbes 840 ha ja tööalad paiknevad ümber soomassiivi. Marimetsa looduskaitseala kraavituseelse veerežiimi taastamistööd on projekteerimise faasis. Kui tööde ehitusprojekt hakkab valmima, kaasatakse nii vald kui ka elanikkond ja muud huvilised läbi kohapealsete kaasamiskoosolekute.

3.2. Pärandkooslused

Pärandkooslused on Eesti maastikupildile iseloomulikud alad, mis on kujunenud looduse ja inimese koostöös. Nende rohumaade hooldus kätkeb endas maarahva sajandite pikkusi töötraditsioone, mis on tihedalt läbi põimunud meie rahvuskultuuriga.

Veel sada aastat tagasi olid pärandkooslused – heinamaad, rannakarjamaad, luhaniidud, puisniidud jne – iga talumaastiku lahutamatuks osaks. Pärandkooslusi on Eestis hoolduses ca 45 000 hektaril. Selleks, et niidud ja karjamaad kinni ei kasvaks ja sealne liigirikkus säiliks, tuleb neid alasid niita või karjatada. RMK hallataval riigimaal leidub poollooduslikke kooslusi umbes 33 400 hektaril, millest umbes pool on hoolduses. Pärandkooslustega seotud väärtuste hoidmiseks annab RMK enda hallatavatel maadel asuvad pärandniidud soovijatele rendile ning toetab rentnikke organiseerides vajalike taastamistööde tegemist ja ligipääsude parandamist.

Pärändkoosluste hooldustingimuste parandamiseks kavandatakse töid rentnike esitatud avalduste alusel.

Lääne-Nigula valda osaliselt jääv tuntuim pärändniidumassiiv on Matsalu luht. Aastal 2023 ehitas RMK Keskkülas uue ligipääsu hooldatavale luha-alale, et rentnikul oleks lihtsam seal heina teha. Käesoleval aastal teostame samal eesmärgil ühe luhale viiva pealesõidu remondi Rannajõe külas. Varasematel aastatel on RMK ehitanud mitmeid juurdepääsuteid Matsalu luha erinevatele osadele nagu Kurevere külast Rõude jõe sillale viiv tee aastal 2019 või Rõude luhale viiva tee ning Rõude jõe silla pealesõidu parandamine aastal 2020. Astatel 2020-2023 projekteeriti ja rajati u 0,9 km pärändniitude juurdepääsuteed Saare külas/ Lyckholmi.

Pärändniitude taastamist on RMK korraldanud valla territooriumil erinevates piirkondades nagu näiteks taastanud soostunud niite Kastja külas aastatel 2015-2021, korraldanud aruniidu- ja soostunud niitude taastamist Nihka külas aastatel 2022-2023. Samuti oleme korraldanud pärändniitude taastamist, liigitöid ja taristu parendustöid Osmussaarel aastatel 2021-2023. Kavandamisel on soostunud niidu taastamine Ehmja-Turvalepa hoiualal ja kinni kasvanud luhaniidulaigu taastamistöö Rannajõe külas ning puiskarjamaa taastamistööd Keravere külas. Ka võimaldab RMK rentnikel endil pärändniite taastada. Seda võimalust on varasematel aastatel kasutanud riigimaa pärändniidu rentnikud Ehmja-Turvalepa hoiualal ja Matsalu rahvuspargis.

3.3. Liigikaitsetööd

Liigikaitsetööde eesmärk on parandada kaitsealuste liikide elupaikade seisundit. Mitmete ohustatud liikide püsimiseks on oluline hooldustööde läbiviimine nende elupaigas. Selleks võib olla avatud alade hoidmiseks teatud sagedusega tehtav võsaraie või taimestiku niitmine, regulaarne setete eemaldamine kahepaiksete sigimisveekogudes jne. RMK looduskaitseosakond viib läbi looduskaitsetöid koostöös erinevate ekspertide ja asutustega. Vajalikud tööd on kirjeldatud kaitsealuste liikide riiklikes tegevuskavades ja kaitsekorralduskavades. Liigitööde vajadus võib tuleneda ka planeeringutest.

Lääne-Nigula vallas on RMK teinud looduskaitselisi töid viimastel aastatel peamiselt Marimetsa-Õmma hoiualal. Tööde iseloom on olnud võsatörje ja rohurinde niitmine, et tööaladel kasvavate kaitstavate taimeliikide elupaigatingimusi soodsana hoida. Kavandamisel on kahepaiksete elupaiga hooldustööd Koluvere kandis, Luiste hoiualal ja kaitstavate taimede kasvukoha hooldustööd Marimetsa edelaservas. Metsakoosluste mitmekesisemaks kujundamiseks on RMK varasemalt korraldanud töid Nõva looduskaitsealal. Ka oleme mitme aasta vältel teostanud jutttselg-kärnkonna elupaiga seisundi parandamise töid Läänemaa Suursoo maastikukaitsealal.

3.4. Veekogude tööd

Eesti jõed on ulatuslikult mõjutatud viimase paarisaja aasta jooksul rajatud maaparandusobjektidest ja paisudest. Eesti jõgedel on kokku üle 1000 paisu, nendest ligi 75% on kaladele ületamatud ning umbes 40% mõjutavad oluliselt kalastiku, põhjaloomastiku ja taimestiku seisundit. Paisud olid Eestis kunagi seotud vesiveskitega, nõukogude ajal hoogustus hüdroelektrijaamade rajamine ning paisud ehitati suuremaks ning püsivamaks. Tänapäeval pole neil enam kasutust, kuid betoonseinad takistavad jätkuvalt kalade liikumist.

Vooluveekogude seisundi tervendamine ja kalade rändeteede avamine lisandus RMK ülesannete hulka 2020. aastal. Põhitegevuseks on lõheliste jõgedelt erinevate rändetakistuste eemaldamine, tehiskärestiku rajamine, sirgekskaevatud jõgede looklevuse ja kudealade taastamine. Uute tegevustena on lisandunud ka looduslike järvede tervendamised ning jäänukjärvede ja endiste lahtede avamine siirdekalade kudemisrändeks.

Paljud rändetõkked asuvad eramaadel ja sellistel puhkudel tehakse sobivate lahenduste leidmisel ametiasutuste kõrval tihedat koostööd ka eraomanikega.

Veekogudega seotud looduskaitsetöödest Lääne-Nigula vallas saab välja tuua Lääne-Nigula ja Lääneranna valla piiril, Kasari jõel, hetkel projekteerimise faasis oleva Kasari jõe alamjooksu füüsilise kvaliteedi parandamise kavandamise. Selle töö eesmärgiks on kalade elupaikade ja kudetingimuste parandamine Kasari jõel. Kavandatavad tööd on küllalt mahukad ja ulatuvad väljapoole Lääne-Nigula valla piire. Sutlepa merel on käimas Sutlepa mere kalade rändeteede avamise eeluuringud. Ka selle töö pikem eesmärk on teha kindlaks ja viia ellu meetmeid, mis parandaksid kalade kudetingimusi uuritava alal.

4. RMK külastuskorraldus

Riigimetsa avalike funktsioonide täitmiseks ja loodusväärtuste kaitseks ning tutvustamiseks loob RMK mitmekülgseid looduspuhkuse võimalusi, suunab metsakasutust ja korraldab kaitstavate loodusobjektide külastamist. Eesti suurima maavaldajana ja igaüheõigusel tugineva looduses liikumise võrgustiku hoidja ning arendajana edendab RMK oma hallatavatel puhke- ja kaitsealadel inimeste loodusteadlikkust, tutvustab Eesti metsade ning kaitsealade loodusväärtusi, metsade kui taastuva loodusvara majandamist ning võimaldab looduses keskkonda kahjustamata liikuda. Selle tegevuse juures on oluline hoida külastustegevus ja looduskeskkonna seisund tasakaalus. Saamaks infot külastusmahust, külastuse trendidest, külastuse iseloomust ning maastiku seisundist külastusobjektidel, viib RMK regulaarselt läbi külastusmahu seiret, külastajauuringuid ning külastusobjektide pinnase ja alustaimestiku seisundi seiret. Uuringute ja seirete andmed toetavad ka külastustaristu optimaalsete majandamisotsuste tegemist.

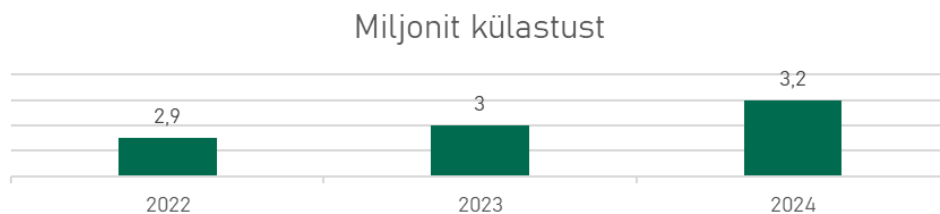
RMK on taganud ja tagab ka edaspidi looduses liikumise võrgustikku kuuluvate objektide hoolduse ja korrasoleku, võrgustiku majandamist toetavate erinevate seirete ja uuringute jätkumise. Külastusviiside ja külastajate ootuste muutmisel ning võimaluste olemasolul, arvestab RMK laekunud sisendiga, kuid üldjuhul me ei laienda looduses liikumise võrgustikku.

RMK loodud looduses liikumise võrgustik koosneb ligi 700 külastusobjektist, mille kooseisu kuulub rohkem kui 8000 ehitist, sh:

- 3300 km tähistatud loodusradu sh RMK matkatee erinevad harud;
- 812 km Peraküla-Aegviidu- Ähijärve;
- 613 km Penijõe-Aegviidu-Kauksi;
- 370 km Oandu-Aegviidu-Ikla;
- 234 km Heltermaa-Ristna-Sarve;
- 738 lõkketegemise kohta;
- 61 telkimisala;
- 72 ratastooli või lapsevankriga ligipääsetavat külastusobjekti, nendest 16 on matkarajad;

- 54 vaatetorni ja platvormi;
- 15 külastuskeskust, nende hulgas 6 rahvuspargi külastuskeskust;
- Sagadi metsakeskus;
- 20 metsamaja;
- 27 metsaonni.

Looduses liikumine on muutunud aasta-aastalt Eestis aina populaarsemaks.



Joonis 9. RMK hallatavate puhke- ja kaitsealade külastatavus 2022–2024.

4.1. RMK külastuskorraldus Lääne-Nigula vallas

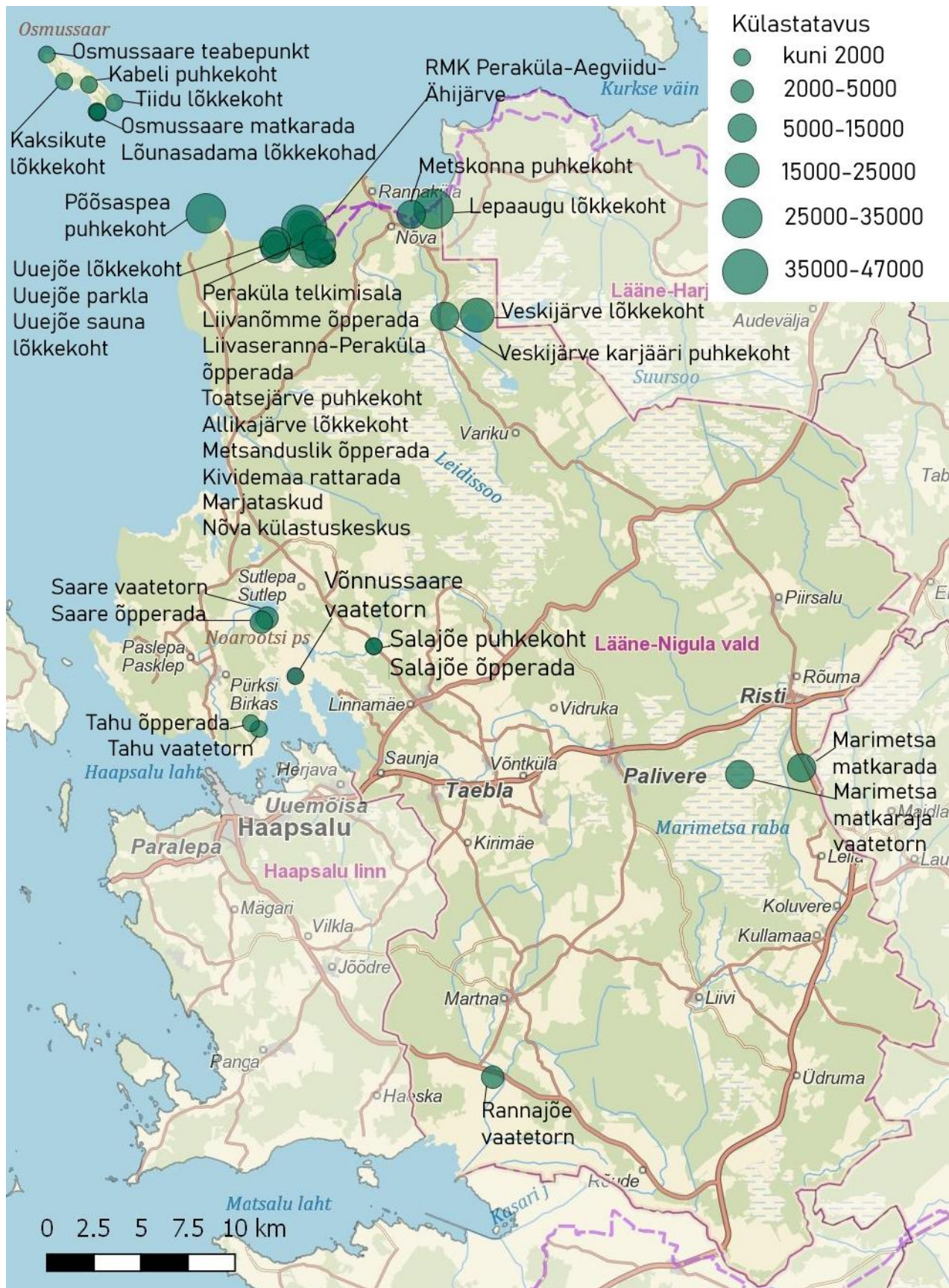
Lääne-Nigula valla territooriumile jääb mitmeid külastusobjekte Nõva puhkealal ja Osmussaarel, samuti üks objekt Matsalu rahvuspargis, lisaks 109 km 613 km pikkusest matkatee Penijõe-Aegviidu-Kauksi harust. Samuti paiknevad Lääne-Nigula vallas Nõva külastuskeskus ning teabepunkt Osmussaarel (Joonis 10). Nende objektide korrashoiuks, lisaks jooksvale hooldusele, on 2022-2024 aastas keskmiselt kasutatud 154 000 eurot ja Osmussaare teabepunktile ning Nõva külastuskeskusele keskmiselt 90 000 eurot.

Nõva külastuskeskuses tegutseb teabepunkt, huvilised saavad uudistada väljapanekuid ja näitusi. Lisaks pakub külastuskeskus erinevaid metsa- ja loodusteadlikkust edendavaid tegevusi. 2024. aastal külastas Nõva külastuskeskust 7042 inimest, sh metsa- ja loodusteadlikkust edendavatest tegevustest võttis osa 2631 inimest.

2021. aasta külastajauuringu andmetel tuli Lääne-Nigula valda jäävatele külastusobjektide külastajatest 97% Eestist, omavalitsustest oli eesotsas Tallinn 40%, Tartu 7%, Lääne-Nigula vald 5%, Haapsalu linn 4%, Harku vald 4%. Enamus külastas oma pere või sõpradega, 73% oli ala külastamine reisi ainus või kõige tähtsam sihtpunkt, 61% olid korduvkülastajad, 50% olid päevased külastajad. Peamised tegevused, milles osaleti: jalutamine, looduse vaatlemine, metsas olemine, ujumine, pikniku pidamine. Külastajauuringu andmetel kulutas Lääne-Nigula valla territooriumil küsitletutest 48% külastuse jooksvul piirkonnas (Lääne-Nigula vallas ja ümbritsevates valdades) külastusega seoses raha. Keskmiselt kulutati 49 eurot.

RMK tagab Lääne-Nigula valla territooriumil külastusobjektide jooksva hoolduse ja jätkuva korrasoleku. 2025. aastal valmib Nõval Lepaaugu piirkonna arendus – lisaks varem uuendatud lõkkekohtadele, parkimisvõimalustele ja laudteedele rajatakse ka ühisgrilliala. Lepaaugu piirkonna arendusega seoses rekonstrueeriti 2025. aastal ka Metskonna puhkekoht, kus pääseb

mere äärde mööda laudrada ka lapsevankri ja ratastooliga. 2024. aastal rekonstrueeriti Noarootsis Võnnussaare vaatetorn, 2025. aastal rekonstrueeriti Tahu vaatetorn ja õpperada. Rekonstrueerimist vajab Rannajõe vaatetorn (projekt olemas).



Joonis 10. Külastusobjektid ja nende külastatavus Lääne-Nigula vallas.

5. RMK taristu

Riigimetsa majandamiseks ehitatakse metsateid ning hooldatakse ja rekonstrueeritakse olemasolevaid metsateid ja kuivendussüsteeme. Korrasolev teede- ning maaparandussüsteemide võrgustik tagab metsale juurdepääsu ja säilitab metsade juurdekasvu. RMK metsateed on avatud kasutamiseks kõigile, kuid raskeveokitega sõit on vaja eelnevalt RMK-ga kooskõlastada. Lumetõrjet metsateedel tehakse vastavalt RMK vajadustele.

Tabel 4. RMK maaparandussüsteemid ja metsateed Lääne-Nigula vallas

Maaparandussüsteemid, ha			Metsateed, km		
Olem	Uuendatud 2014–2024	Planeeritud uuendada kuni 2030	Olem	Uuendatud 2014–2024	Planeeritud uuendada kuni 2030
15 894	6691	2442	260	101	26.5

Kuni aastani 2030 planeeritud maaparandussüsteemide korrashoid ja uute teede rajamine läheb RMK-le maksma ligi 2.1 miljonit eurot. Maaparandussüsteemide ja metsateede planeerimise puhul tuleb arvestada, et tegemist on plaanidega ja need võivad looduskaitselistel, sotsiaalsetel või majanduslikel põhjustel jääda täies ulatuses realiseerimata (tabel 5).

Uusi maaparandussüsteeme riigimetsas ei rajata. Samuti ei hooldata ja rekonstrueerita maaparandussüsteeme rangelt kaitstavates metsades. Uusi kraave rajatakse metsa, kui need on vajalikud teede ehitamisel ja rekonstrueerimisel.

Tabel 5. Planeeritud uuendatavate teede nimekiri kuni aastani 2030

Tee nimi	Objekti staatus	Teereg.nr
Ohtla tee	Kavandamine	0
Mandi tee	Projekteerimine	55000947
Suuremetsa tupiktee	Lähteülesanne	55000682
Võntküla tee	Projekteerimine	55001160
Raudkulli tee	Projekteerimine	55001159

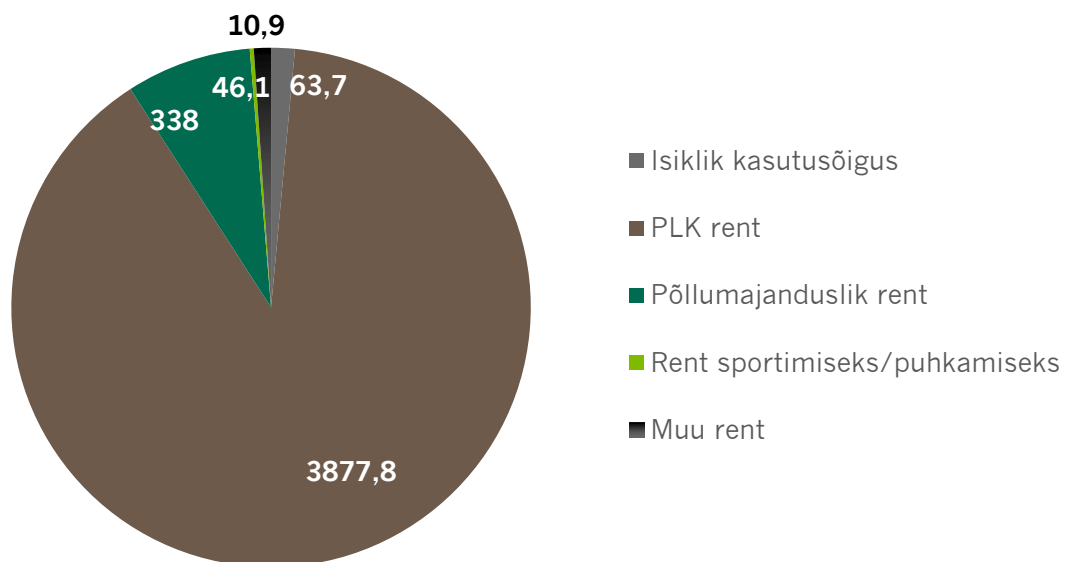
Tammeristi tee	Projekteerimine	55000945
Serva tee pikendus	Kavandamine	55001346
Aru tee	Ehitamine	55000692
Jäätme tee	Projekteerimine	4520079
Kirjaksoo tee	Ehitamine	6800079
Vanamaa tee	Ehitamine	6800190
Spordilaagri tee	Ehitamine	5200096
Dirhami metsatee	Ehitamine	5200083
Väike-Nõmmküla tee	Projekteerimine	5200016
Kaskaluse tee	Kavandamine	6800117
Luhaääre tee	Ehitamine	5520032
Palderma tee	Ehitamine	6800080
Kürema tee	Ehitamine	5310004
Tusari-Takkavalla tee	Ehitamine	5310820
Tusari-Takkavalla harutee	Ehitamine	5310823
Veskijõe-Tõldsilla tee	Ehitamine	5310051
Suuremetsa tee	Lähteülesanne	4520108
Valgeristi tee	Ehitamine	7760082

Mäekalda tee	Ehitamine	7760355
--------------	-----------	---------

6. RMK maakasutus

Riigivara antakse kasutusse metsaseaduse, riigivaraseaduse, võlaõigusseaduse, asjaõigusseaduse ja muude asjakohaste õigusaktide alusel. Lisaks antakse riigimaad kasutusse jahipiirkonna kasutusõiguse loa alusel jahihühendustele.

Lääne-Nigula valla territooriumil on 01.01.2025 aasta seisuga antud rendile 4336.5 ha riigimaid. Kõige suuremal pinnal, 3877.8 ha ulatuses, on maid antud rendile poollooduslike kooslustena.



Joonis 11. Kasutusse antud riigimaa Lääne-Nigula vallas, ha.

7. Lääne-Nigula valla kogukonnaalad ja valla üldplaneeringu tingimused

Metsi, mis asuvad asulate lähedal ja mida kohalikud aktiivselt kasutavad, nimetab RMK kogukonnaaladeks. Kogukonnaaladel plaanitavad tööd räägib RMK alati kogukonnaga läbi ja koostab enne töödega alustamist metsatööde plaani.

Kogukonnaalad on paika pandud omavalitsuse üldplaneeringuga. Lääne-Nigula vald nimetab neid metsi väärtuslikuks metsaalaks ning on seadnud nende majandamisele omapoolsed tingimused.

Väljavõte Lääne-Nigula valla üldplaneeringust:

Täiendavalt lähtuda metsamajandamisel järgmistest põhimõtetest:

- raied kooskõlastatakse enne metsateatise esitamist kohalik omavalitsusega;
- raied planeeritakse maastikku sobitatud lankidena;
- metsa raiumisel alustatakse metsast, mis on metsa mõistes vanem või mille tervislik seisund on halb;
- raielangid sobitatakse maastikku vältides suurte avatud vaadete tekkimist;
- lageraie lankidega ei ületata väljakujunenud metsaradasid ja teid;
- lageraie puhul jälgitakse selle kõrvale jääva ala olukorda. Uuel langil ei alustata soovituslikult lageraiega enne, kui kõrvaloleval langil kasvava metsauuenduse keskmine kõrgus on üks meeter;
- teede ja radade ääres jäetakse lageraie langile tavapärasest rohkem säilikuuid (20-70 tk/ha) või säilikuude suuremaid gruppe, sh arvestades teel ohutuse tagamise vajadusega;
- uus mets pannakse lankidel kasvama soovituslikult kahe aasta jooksul pärast raiet;
- noortes ja keskealistes metsades tehakse hooldusraiet vastavalt metsade vajadustele;
- eriolukordade – tormi- ja muude oluliste metsa-kahjustuste – tõttu tekkivatest töödest teavitab metsaomanik kohaliku omavalitsust eraldi ning see võib tuua kavandatud töödesse muudatusi.

8. Metsamajanduslikud põhimõtted kogukonnaaladel

8.1. Raiete planeerimise põhimõtted kogukonnaaladel

Kogukonnaalade majandamisel lähtub RMK raiete tegemisel kogukonnaga tehtud kokkulepetest ning RMK kogukonnaaladel metsatööde planeerimise ja kohalike kogukondade kaasamise juhendist. Ettepanekud, mida kogukonnad kogukonnaalade majandamiseks teevad, võivad olla väga erinevad ning neid on võimatu ette aimata. Seetõttu planeerib RMK kogukonnaalade raietöid aastaid ette ja on raieviiside valikul paindlik, võttes arvesse ettepanekuid, mis võimaldavad kasvatada uut metsapõlve.

Erakorralised ja ettenägematud tööd on metsatööde plaanis kokku leppimata raietööd, millega kõrvaldatakse oht inimese tervisele, varale ning millega hoitakse ära metsakahjustuse levik või likvideeritakse tekkinud metsakahjustuse tagajärjed.

Erakorraliste ja ettenägematute tööde puhul RMK metsatööde plaani ei muuda ega koosta, kuid informeerib eraldi kohalikku omavalitsust.

8.2. Metsakasvatustööd põhimõtted riigimetsas

Pärast uuendusraiet istutatakse riigimetsa lagedaks jäänud alale reeglina uus mets. Keskmiselt istutatakse hektarile 2800 mändi, 1600 kuuske, 1500 kaske või sangleppa.

Selleks, et puid oleks lihtsam istutada ning umbrohi noore taime ümber kohe võimust ei võtaks, mineraliseeritakse maapinda ketasäkke, lapilööja või mätastajaga – valmistatakse maapind metsauuenduseks ette.

Pärast istutust vajab noor mets palju hoolt ning keskmiselt tuleb noorte puude ümbert rohtu ja kasvu segavat võsa niitmas käia. Kui peaks juhtuma, et noored puud saavad põua, ulukikahjustuste vms põhjusel hukka, istutatakse nende asemele uued. Hooldustöid tehes jälgib RMK, et kasvama jääks okaspuude kõrval ka lehtpuid ning vastupidi, selleks et soodustada segametsade kujunemist.

Noores metsas, vanuses 4-18, tehakse valgustusraiet, et anda tulevikupuudele valgust ja kasvuruumi. Keskmiselt tehakse valgustusraiet kaks korda.

9. Lääne-Nigula vallaga kokulepitud tegevused RMK hallataval maal

1. Lisada kogukonnaalade hulka Osmussaare
2. Uus kogukonnala – Mikemäe – kas lisada kogukonnaladesse või vormistada kohaliku külaseltsiga kasutusleping
3. Muuta kogukonnaalade nimetused Enby asemel Einbi ning Dirhami küla ja Kividemaa rattaraja asemel Dirhami küla
4. Tuksi küla ja Rooslepa kabeli ümbruse kogukonnaaladele teha ühine kaasamiskoosolek
5. Kava pikkuseks 10 aastat, kusjuures 5 aasta pärast vahekokkuvõte
6. KOV edastab RMK-le kohalike kogukondade kontaktid, keda kindlasti kaasata metsatööde plaanide tegemisse.
7. Erakorralistest raietest (näiteks tormikahjustus, üraskirüüste) info KOV-ile ja avalik teavitus
8. Sanitaarraie müük kodanikele, kooskõlastab KOV keskkonnaspetsialist
9. Valla teede kasutamiseks RMK poolt vormistatakse garantiikiri

10. Lääne-Nigula valla kogukonnaalad ja metsatööde plaanid

Tabel 6. Lääne-Nigula valla kogukonnaalad seisuga 01.01.2025

Kogukonnaala nimetus	Pindala, ha	Plaani vajadus	Kogukonna esindaja	Märkused
Palivere terviserada	60,9	JAH	Palivere osavalla esindajad	
Palivere alevik	71,4	JAH	Palivere osavalla esindajad	
Rooslepa küla	210,4	EI		Kaitseala
Risti	8,2	JAH	Risti osavalla esindajad	
Nõva	46,4	JAH	Nõva osavalla esindajad	
Tuksi küla	218	JAH	noarootsi@laanenigula.ee	
Rooslepa kabeli ümbrus	7,9	JAH	noarootsi@laanenigula.ee	Koosolek koos Tuksi küla koosolekuga
Dirhami küla	49,8	EI		Kehtiv kava
Einbi küla	114,8	EI		Kehtiv kava
Osmussaare	455	EI		Kaitseala

Kogukonnaalad on leitavad RMK avalikus kaardirakenduses: RMK metsatööde kaart

<https://rmk.ee/kaardid/rmk-metsatoode-kaart/>

10.1. Kogukonnaalade skeemid

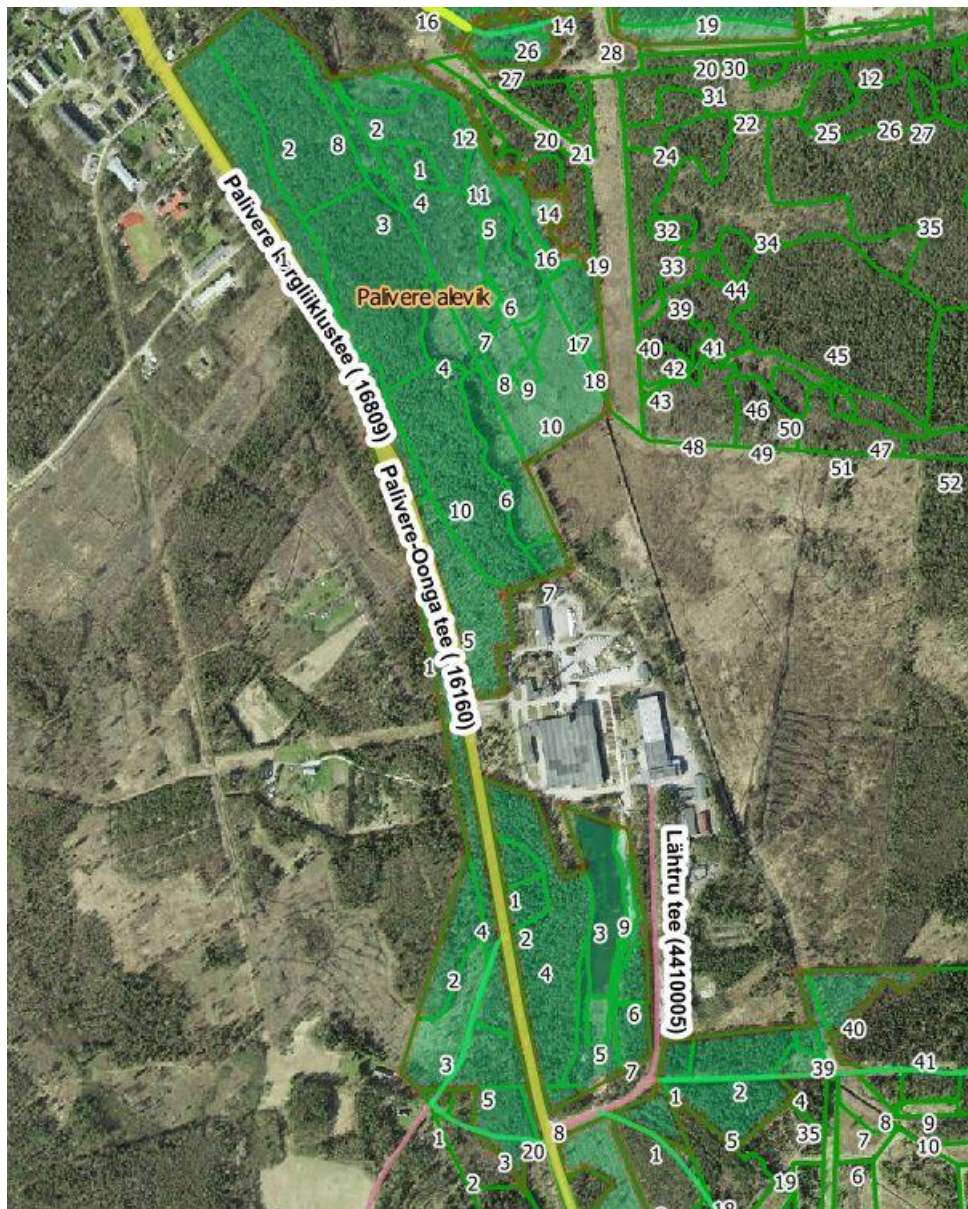
Palivere terviserada

<https://xgis.maaamet.ee/xgis2/page/link/fWzlp00X>



Palivere alevik

<https://xgis.maaamet.ee/xgis2/page/link/M1bMOSAH>



Rooslepa küla

<https://xgis.maaamet.ee/xgis2/page/link/CBJ48Ba>



Risti

<https://xgis.maaamet.ee/xgis2/page/link/x0phYGYy>



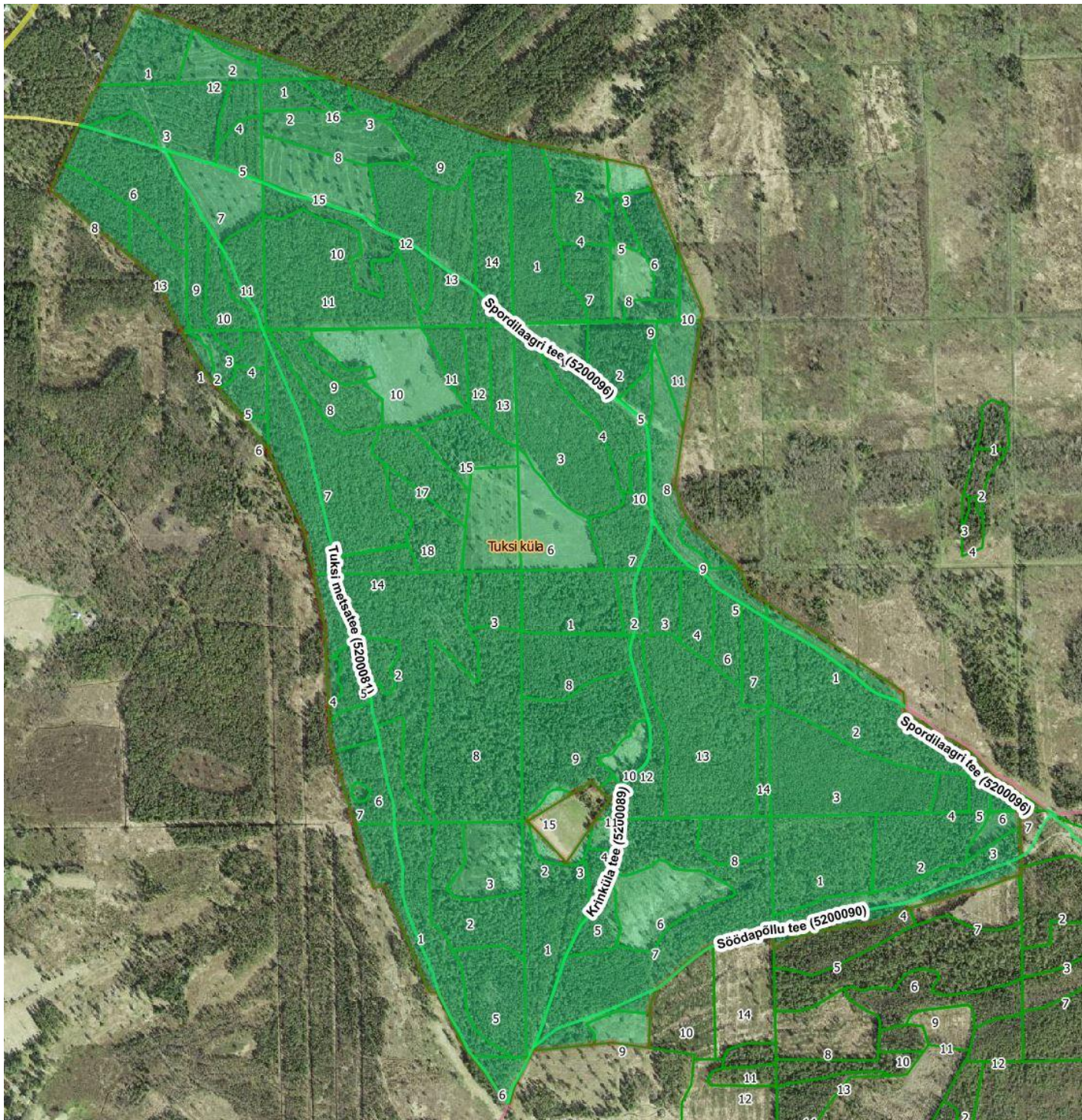
Nõva

<https://xgis.maaamet.ee/xgis2/page/link/ET23vsp4>



Tuksi küla

<https://xgis.maaamet.ee/xgis2/page/link/r83KQNLq>



Rooslepa kabeli ümbrus

<https://xgis.maaamet.ee/xgis2/page/link/Vdcw4RYB>



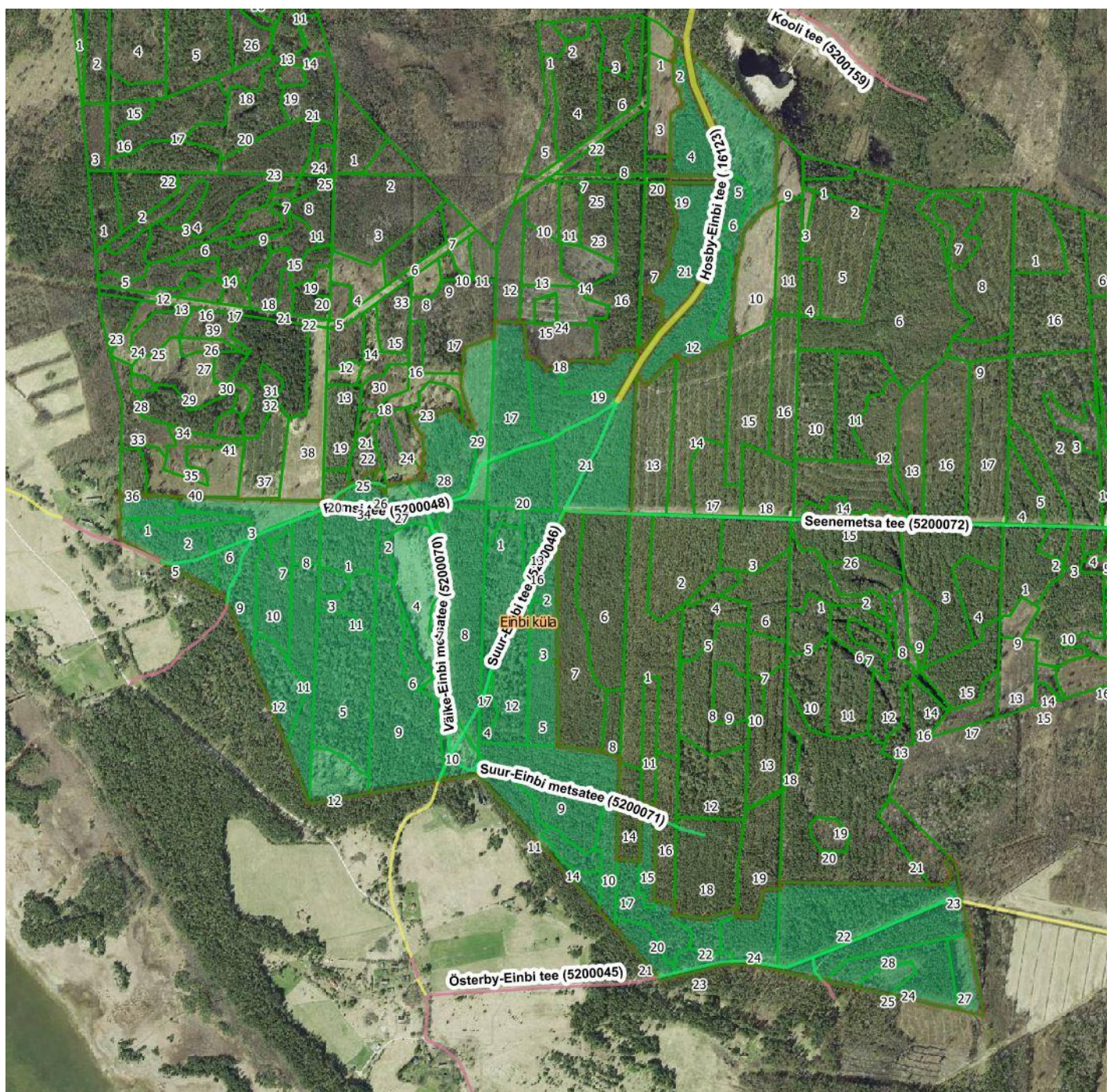
Dirhami küla

<https://xgis.maaamet.ee/xgis2/page/link/pTLcOujh>



Einbi küla

<https://xgis.maaamet.ee/xgis2/page/link/Mwj5KFeE>



Osmussaare

<https://xgis.maaamet.ee/xgis2/page/link/aF4FGW62>



Tabel 7. Metsatööde plaanide ülevaade

Kogukonnaala nimetus	Metsatööde plaanid (varasem nimetus kava)	Lisad
Dirhami küla	Dirhami küla ja Kividemaa rattaraja KAH ala metsade majandamise kava 2020-2030	https://rmk.ee/wp-content/uploads/2025/02/Dirhami Kividemaa kinnitatud kava 2020-10-05.pdf
Einbi küla	Einbi küla / Enby-kõrgendatud avaliku huviga ala riigimetsa metsatööde plaan aastateks 2024–2033	https://rmk.ee/wp-content/uploads/2025/02/Einbi riigimetsa metsatööde plaan 2024 2033 kinnitatud.pdf