
Metsatööde plaan Ahja Süvaoru variku kogukonnaalal aastatel 2026–2035 (kavand)

11.05.2026

Ahja Süvaoru variku ala kuulub Põlva valla üldplaneeringus kogukonnaalade hulka. Kogukonnaaladeks nimetab Riigimetsa Majandamise Keskus metsi, mis asuvad asulate lähedal ja mida kohalikud aktiivselt kasutavad.

Põlva valla üldplaneeringus on kogukonnaalad kirjeldatud kõrgendatud avaliku huviga (KAH) metsana, mis on kohalikele elanikele ja kogukondadele oluline. See on asula läheduses asuv mets, kus käiakse puhkamas, marjul, seenel, matkamas või sportimas, aga ka mets, mis kaitseb asulat ebasoodsa ilmatikumõju või müra eest.

Üldplaneeringu kohaselt lähtutakse kõrgendatud avaliku huviga metsa kasutamisel alljärgnevatest põhimõtetest:

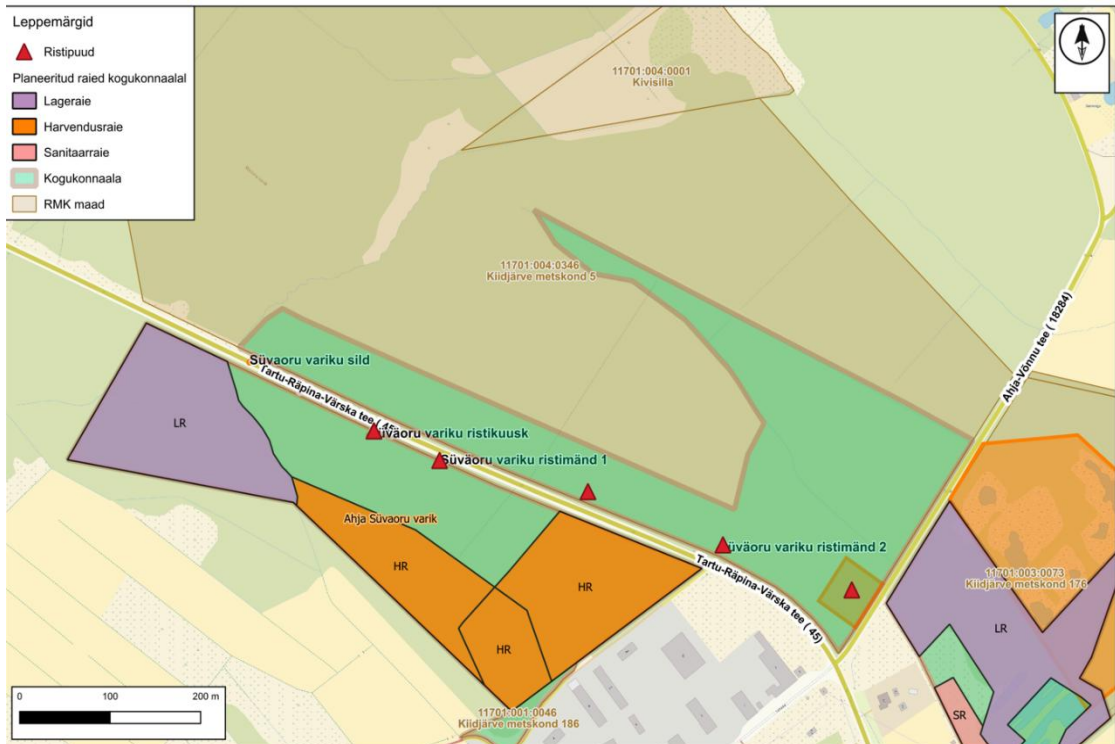
- KAH-alale koostatakse koostöös omavalitsuse ja kohaliku kogukonnaga pikaajaline (10 aasta perspektiiviga) metsamajandamise kava. Kava koostamise eesmärgiks on saavutada puhkamiseks sobiv ja looduslikult mitmekesine mets.
- KAH-alal arvestatakse raiete kavandamisel kogukonna ja omavalitsuse ettepanekutega.
- KAH-ala metsamaal planeeritakse raietegevust selliselt, et alal oleks tagatud ka kaugemas tulevikus erivanuseliste puistute kogum.
- KAH-ala uuendusraie kooskõlastatakse omavalitsusega majandamise kava koostamise protsessi käigus.

Kogukonnaala kirjeldus

Ahja Süvaoru variku kogukonnaala asub Ahja alevikus ja Kosova külas, Tartu-Räpina-Värskas tee ääres Ahja aleviku Tartu poolt sissesõidul. Tee ääres kasvavad ristipuud (kuusk, lehis ja männid). Ala läbib RMK matkatee Peraküla-Aegviidu-Ähijärve haru. Kogukonnaala suurus on 23,7 hektarit, millest 21,8 hektarit on metsamaa pindala.



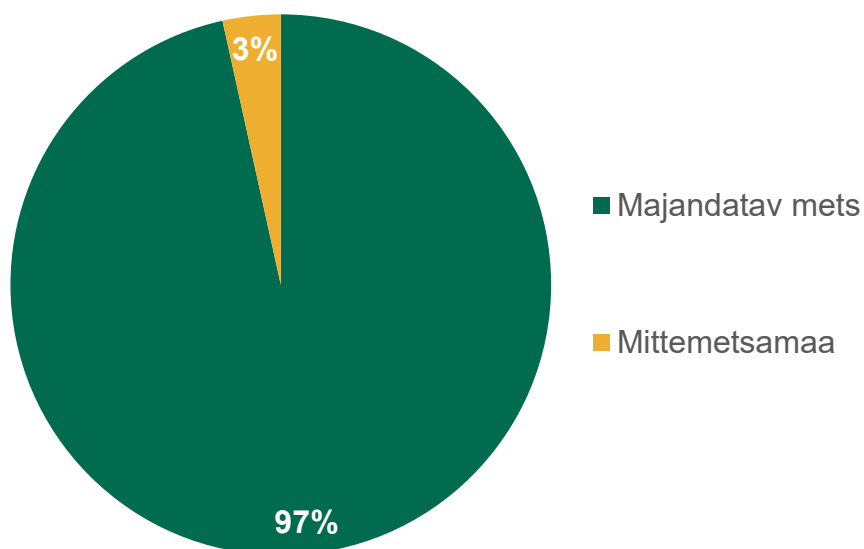
Joonis 1. Ahja Süvaoru variku kogukonnaala (kaardil sinise ringiga) paiknemine.
<https://xgis.maaamet.ee/xgis2/page/link/i6QfPqa>



Joonis 2. Ahja Süvaoru variku kogukonnaala pärandkultuuriobjektid (ristipuud) ja planeeritud raied.

Tabel 1. Ahja Süvaoru variku kogukonnaala andmed

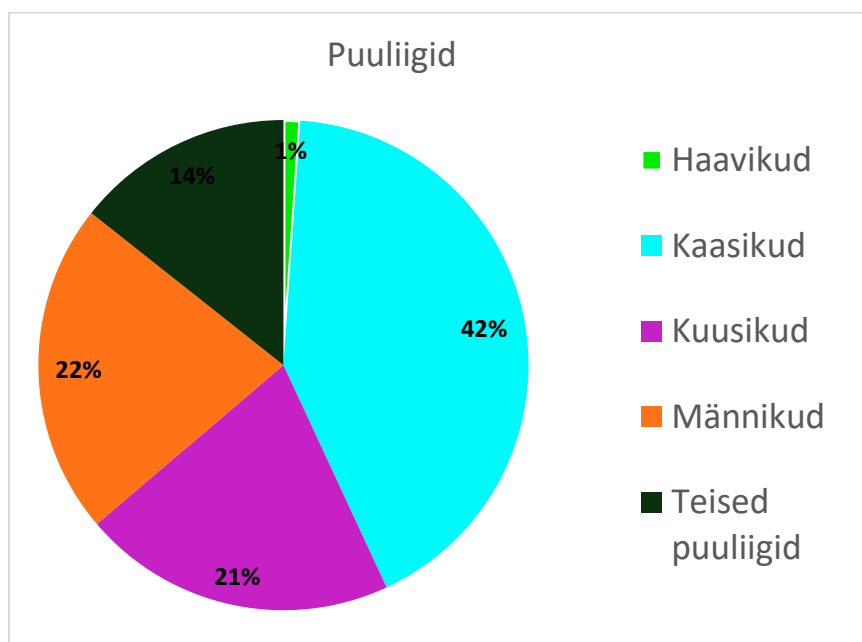
Kogukonnaala	Pindala 23,7 hektarit
Kogukond	Piirinaabrid
RMK taristu	Ei ole
Looduskaitse	Ei ole
Külastuskorraldus	RMK matkatee Peraküla-Aegviidu-Ähijärve haru
Pärandkultuur	Ristipuud, turbasoo
Valdav peapuuliik	kask, kuusk, mänd



Valdav osa Ahja Süvaoru variku metsast on majandatav mets (21,8 hektarit ja 97%).

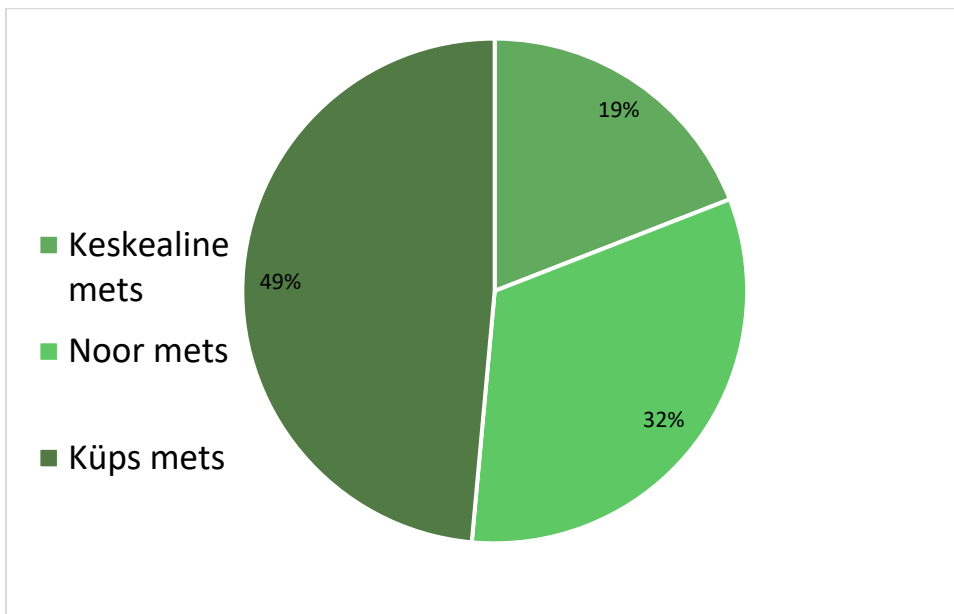
3% (0,8 hektarit) on mittemetsamaa (tiigid).

Joonis 3. Metsamaa jagunemine (%).



Suurema osa Ahja Süvaoru variku kogukonnaala metsast moodustavad erivanuselised kaasikud (42%), männikud (22%), kuusikud ja lisaks haavikud ning teised puuliigid.

Joonis 4. Puuliigiline koosseis (%).

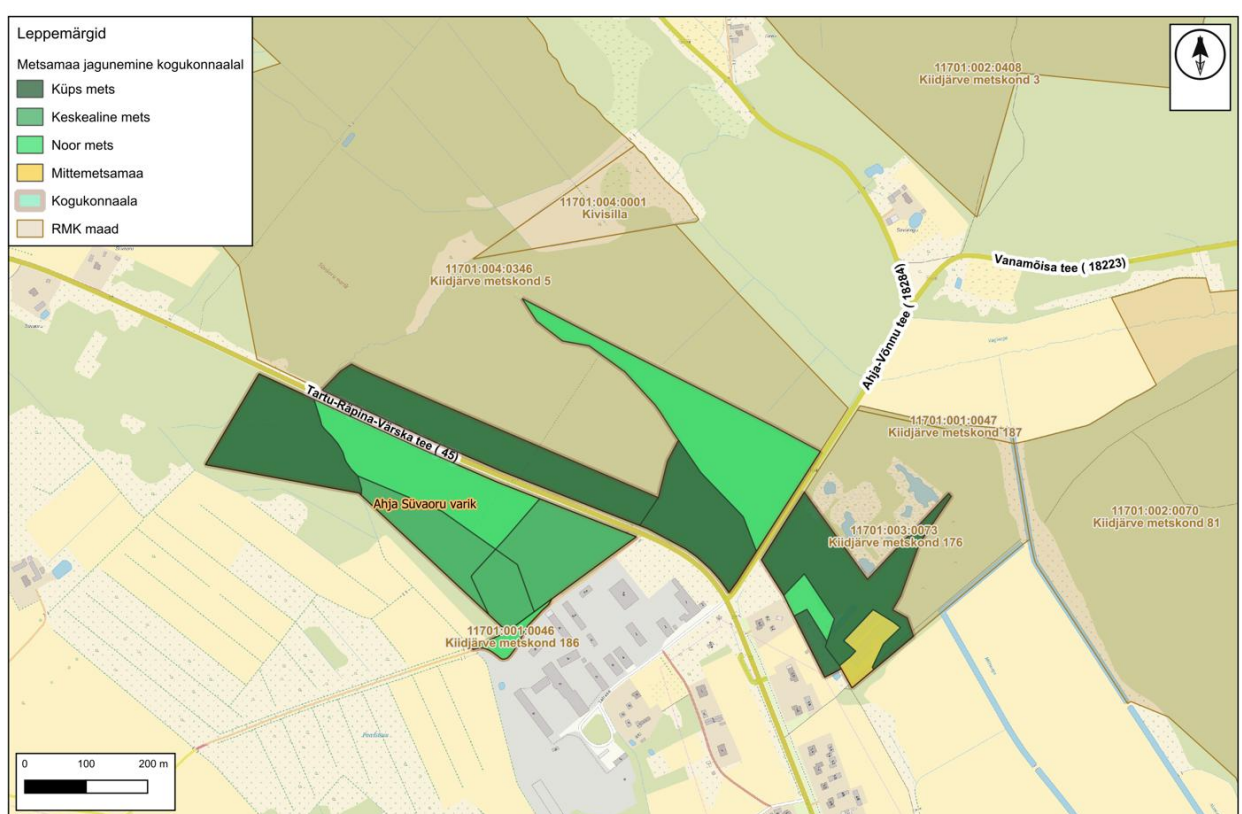


Ahja Süvaoru variku metsast 49% on küps mets.

Keskealist metsa on 19%, kus teeme vajadusel harvendusraieid.

Noores metsas (32%) teeme hooldustöid ja reeglina puitu ei varu.

Joonis 5. Vanuseline jaotus (%).



Joonis 6. Ahja Süvaoru variku kogukonnaala metsade vanuseline jaotus.

Ahja Süvaoru variku kogukonnaala metsade vanuseline jagunemine arenguklassidesse

Metsa arenguklassid on metsa elutsükli kirjeldamiseks kasutatavad kategooriad, mis hõlmavad metsakoosluse kujunemist alates varasest kasvufaasist kuni küpsuseni. Täpsemaid metsa andmeid saab otsida [metsaportaalist](#).

Noor mets (lage ala, selgusetu ala, noorendik ja latimets, mis ei vasta harvendusraie tingimustele) - 32% metsamaast.

Keskealist mets (latimets, mis vastab harvendusraie tingimustele; keskealine ja valmiv mets)- 19% metsamaast.

Küps mets (küpsusdiameetri või küpsusvanuse saavutanud mets) - 49% metsamaast on saavutanud küpsusvanuse.

Küpsusvanus arvutatakse iga eraldise kohta olenevalt seal kasvavatest puuliikidest, nende vanusest ja osakaalust eraldisel.

Plaanitavad tööd

Ahja Süvaoru variku kogukonnaala metsatööde plaanis on arvesse võetud mitmeid olulisi tegureid: majandatava metsa vanuselist ja puuliigilist koosseisu, metsa sanitaarset seisundit, kasvutingimusi, teadaolevaid ristipuid. Plaanime teha lageraieid, harvendusraieid ja sanitaarraie ajavahemikul 2027–2030. Plaani koostamise protsessis osalesid RMK, Põlva vallavalitsuse ning kohaliku kogukonna liikmed, kes kogunesid esimest korda 13. veebruaril 2026 toimunud koosolekule.

Lageraie, harvendusraie ja sanitaarraie

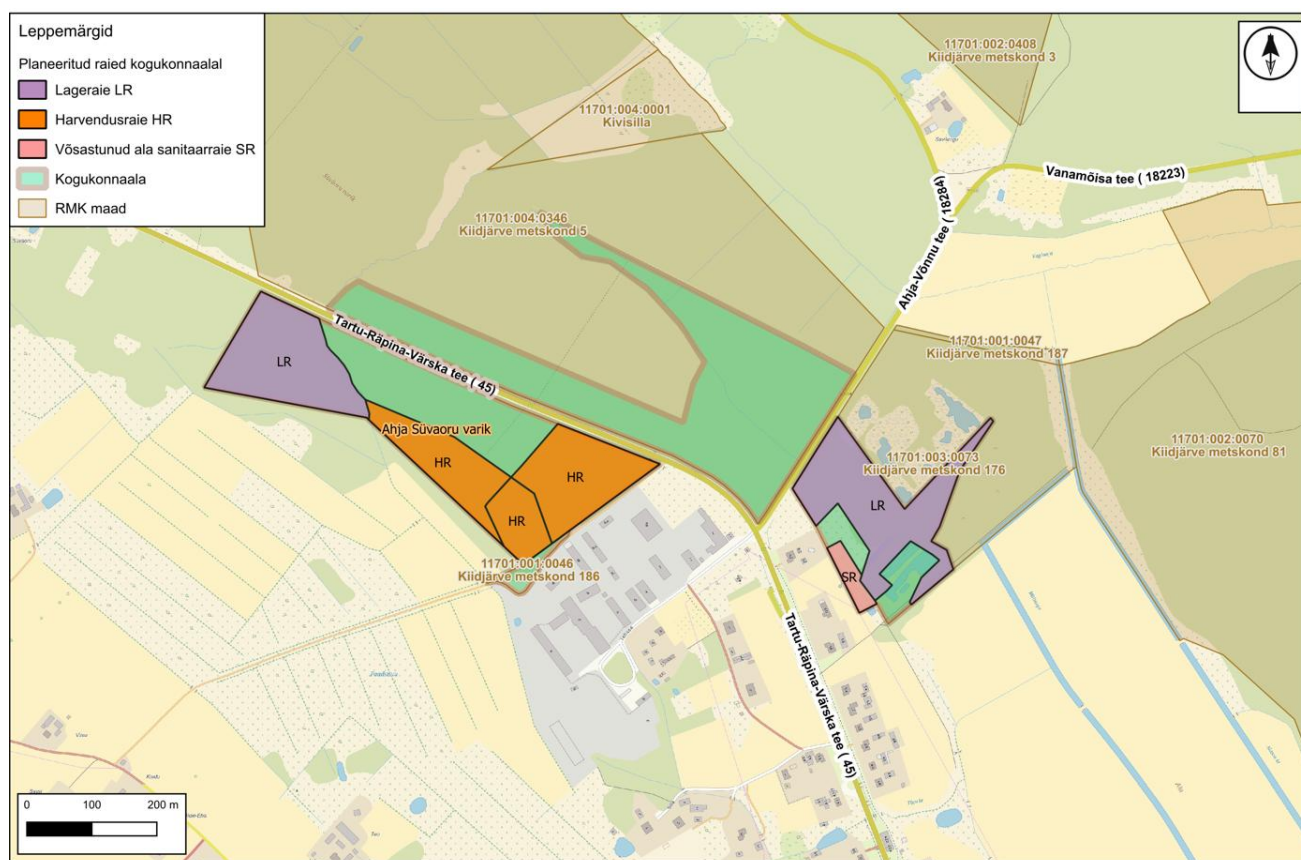
Ahja Süvaoru variku kogukonnaala metsatööde plaan näeb ette, et riigimetsa uuendamiseks viiakse lähema 10 aasta jooksul läbi lageraie 5,4 hektaril, mis asub kahel metsaosal. Harvendusraiet teeme 3 eraldi metsaosal kokku 4,2 hektaril ja ühel metsaosal eemaldame võsa, et panna kasvama noor (vt tabel 2 ning joonis 6).

Noortes metsades tehakse hooldusraiet vastavalt metsade vajadustele. Noore metsa hooldamise käigus kujundame erinevatest liikidest koosnevad segapuistud.

Eriolukordade – tormi- ja muude oluliste metsakahjustuste, ohtlike puude raie tõttu tekkivatest töödest teavitab RMK kohalikku omavalitsust ja vajadusel kogukonda eraldi ning need võivad tuua kavandatud töödesse muudatusi.

Tabel 2. Raiete nimekiri Ahja Süvaoru variku kogukonnaalal

kvartal	eraldis	puistu	raieliik	uuendatav puuliik	pindala, ha
AH022	7	Kaasikud	Lageraie	Kask	2,5
AH022	9	Kuusikud	Harvendusraie		0,8
AH022	10	Kuusikud	Harvendusraie		1,9
AH022	11	Kuusikud	Harvendusraie		1,5
AH188	4	Kaasikud	Lageraie	Kask	2,9
AH188	11	Teised puuliigid	Sanitaarraie		0,3



Joonis 7. Ahja Süvaoru variku kogukonnaalal plaanitud raied