

---

# Metsatööde plaan Ahja metskonna keskuse kogukonnaalal aastatel 2026–2035 [kavand]

---



28.05.2026

Ahja metskonna keskuse ala kuulub Põlva valla üldplaneeringus kogukonnaalade hulka. Kogukonnaaladeks nimetab Riigimetsa Majandamise Keskus metsi, mis asuvad asulate lähedal ja mida kohalikud aktiivselt kasutavad.

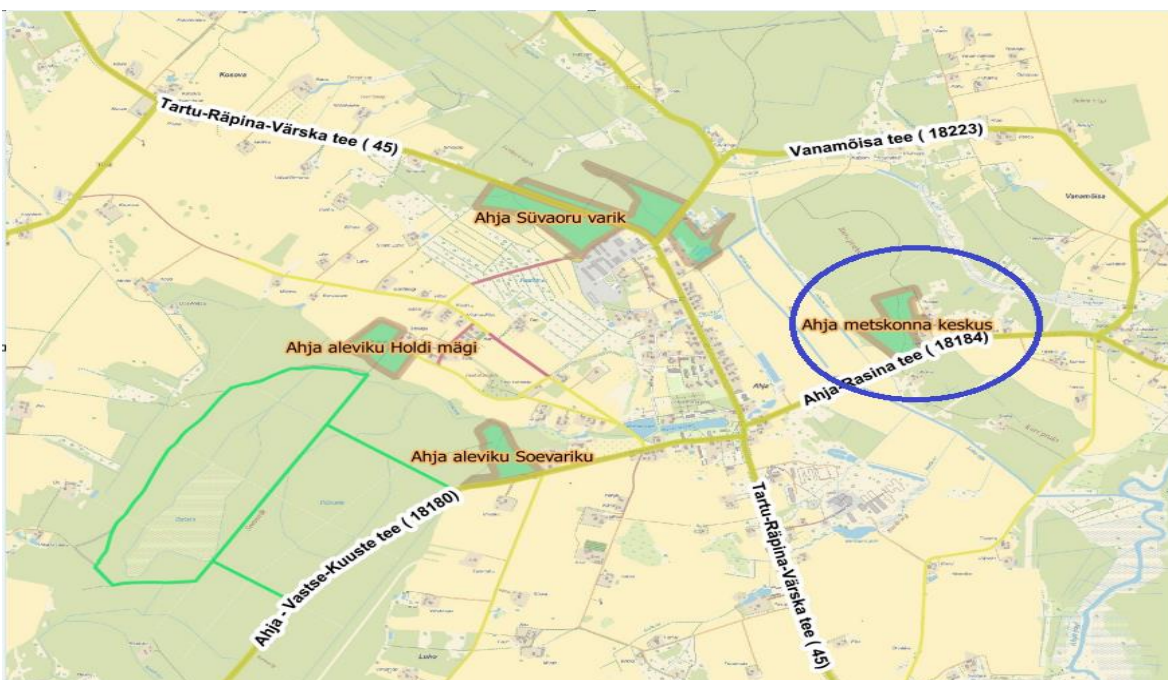
Põlva valla üldplaneeringus on kogukonnaalad kirjeldatud kõrgendatud avaliku huviga (KAH) metsana, mis on kohalikele elanikele ja kogukondadele oluline. See on asula läheduses asuv mets, kus käiakse puhkamas, marjul, seenel, matkamas või sportimas, aga ka mets, mis kaitseb asulat ebasoodsa ilmatikumõju või müra eest.

Üldplaneeringu põhjal lähtutakse kõrgendatud avaliku huviga metsa kasutamisel alljärgnevatest põhimõtetest:

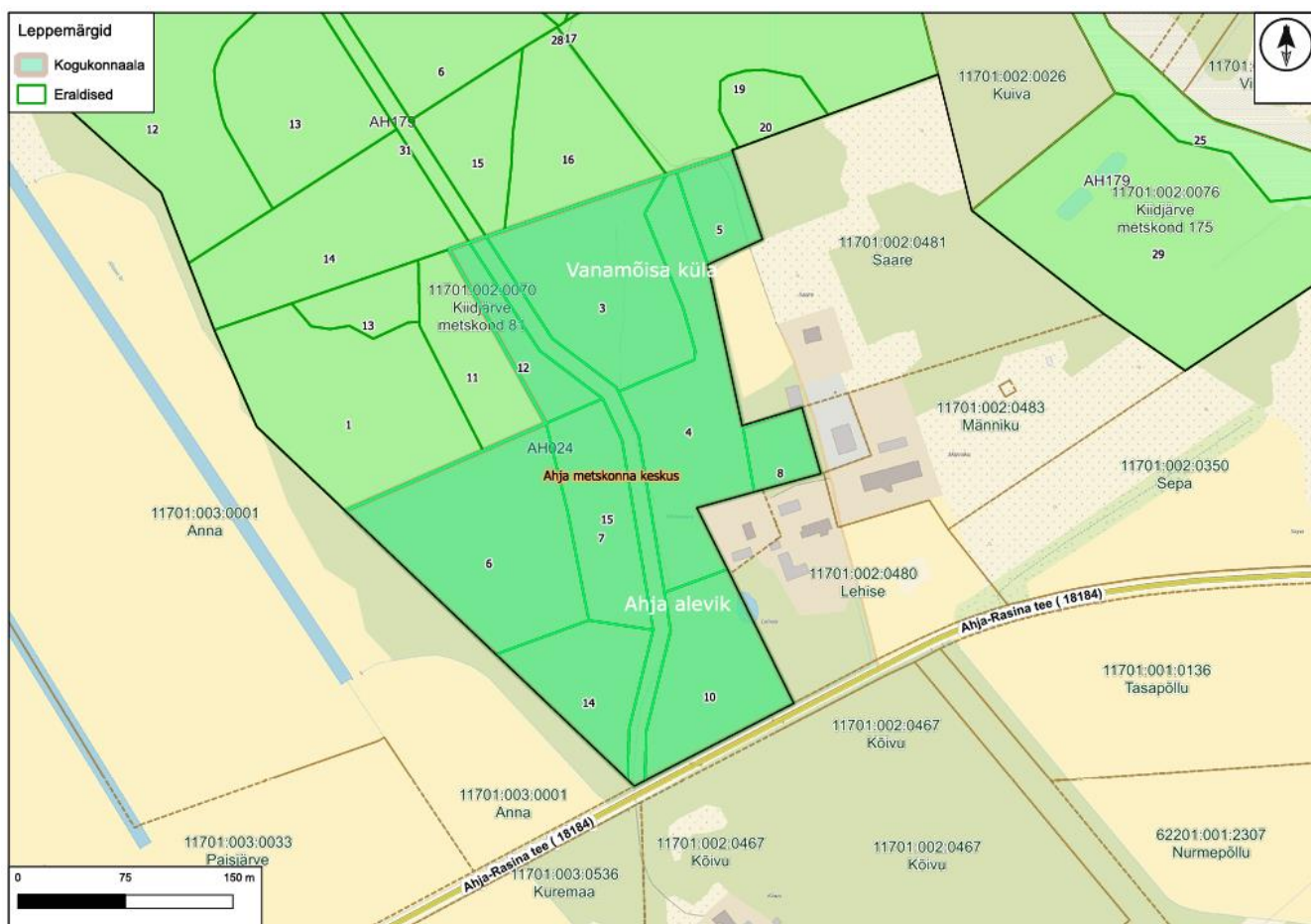
- 1.1 KAH-alale koostatakse koostöös omavalitsuse ja kohaliku kogukonnaga pikaajaline (10 aasta perspektiiviga) metsamajandamise kava. Kava koostamise eesmärgiks on saavutada puhkamiseks sobiv ja looduslikult mitmekesine mets.
- 1.2 KAH-alal arvestatakse raiete kavandamisel kogukonna ja omavalitsuse ettepanekutega.
- 1.3 KAH-ala metsamaal planeeritakse raietegevust selliselt, et alal oleks tagatud ka kaugemas tulevikus erivanuseliste puistute kogum.
- 1.4 KAH-ala uuendusraie kooskõlastatakse omavalitsusega majandamise kava koostamise protsessi käigus.

## Kogukonnaala kirjeldus

Ahja metskonna keskuse kogukonnaala on üks neljast kogukonnaalast Vanamõisa külas Ahja aleviku piiril ja asub, Ahja-Rasina tee ääres Ahja alevikust idas. Kogukonnaala suurus on 7,4 hektarit, millest enamik on metsamaa. Majandatava metsa pindala on 5,5 hektarit.



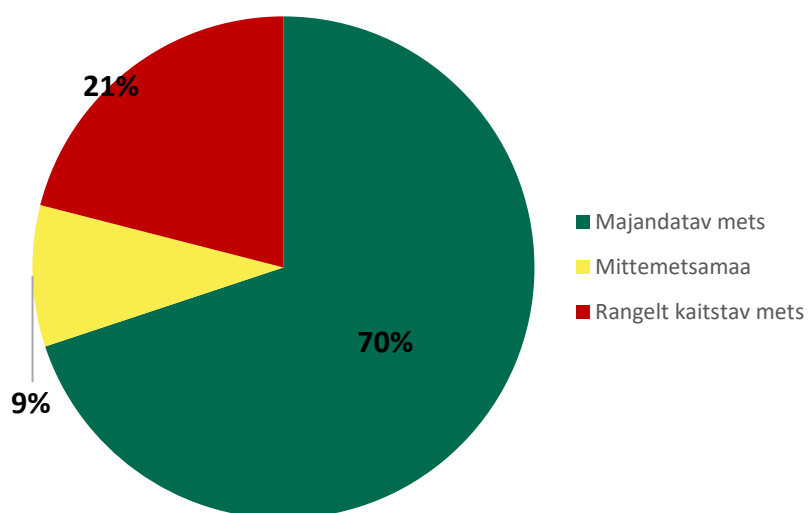
Joonis 1. Ahja metskonna keskuse kogukonnaala (kaardil sinise ringiga) asub alevikust ida pool.



Joonis 2. Ahja metskonna keskuse kogukonnaala.

Tabel 1. Ahja metskonna keskuse kogukonnaala andmed

Kogukonnaala	Pindala 7,4 hektarit
Kogukond	Piirinaabrid
RMK taristu	Ehitatav Kurepraksi tee
Looduskaitse	Vääriselupaik
Külastuskorraldus	Ei ole
Pärandkultuur	Kurre karjamõis
Valdav peapuuliik	mänd

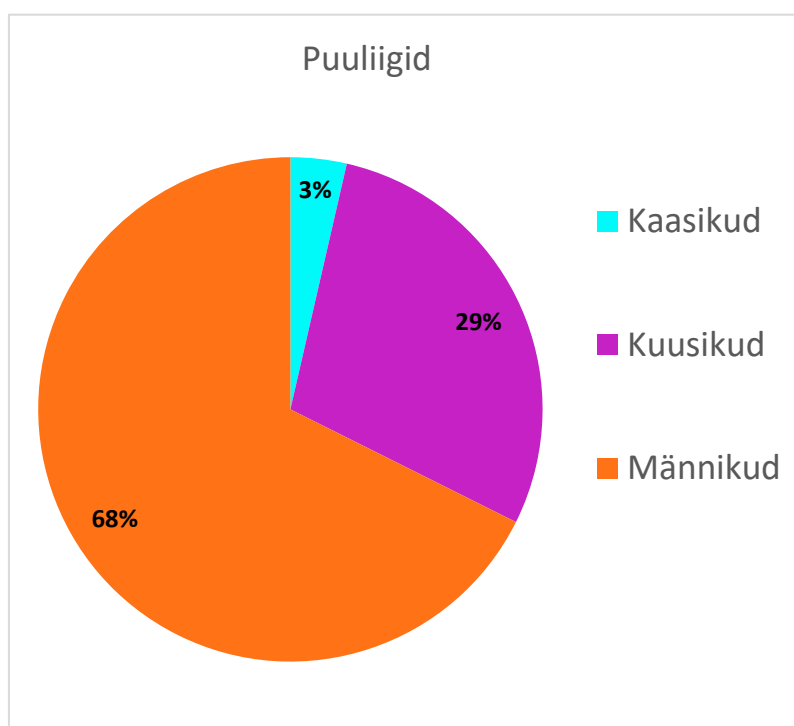


Valdav osa Ahja metskonna keskust ümbritsevast metsast on majandatav mets 70%.

21% on vääriselupaik, kus RMK metsa ei majanda.

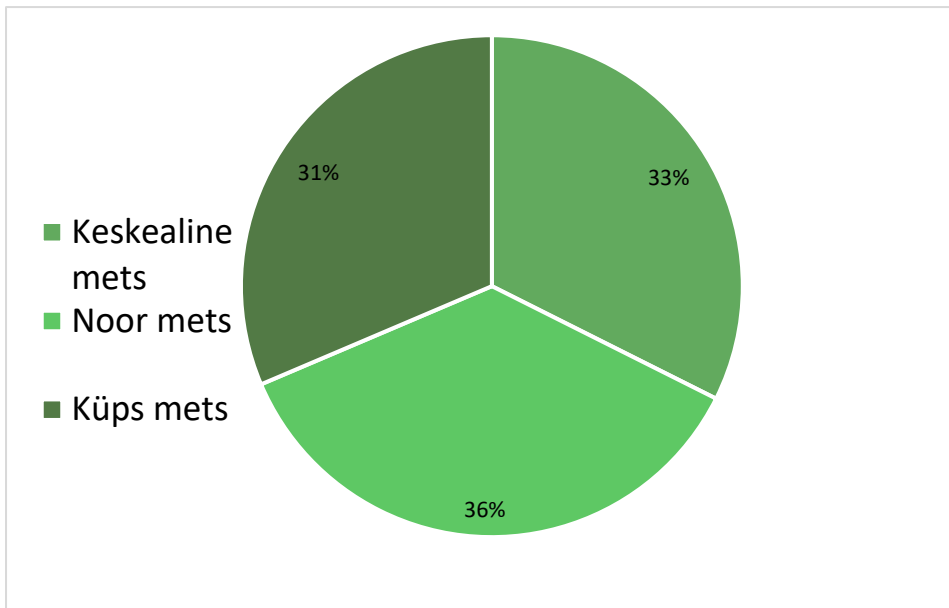
9% on mittemetsamaa (park ja tee).

Joonis 3. Metsamaa jagunemine (%).



Suurema osa Ahja metskonna keskuse kogukonnaala metsast moodustavad erivanuselised männikud (68%), lisaks kuusikud ning kaasikud.

Joonis 4. Puuliigiline koosseis (%).

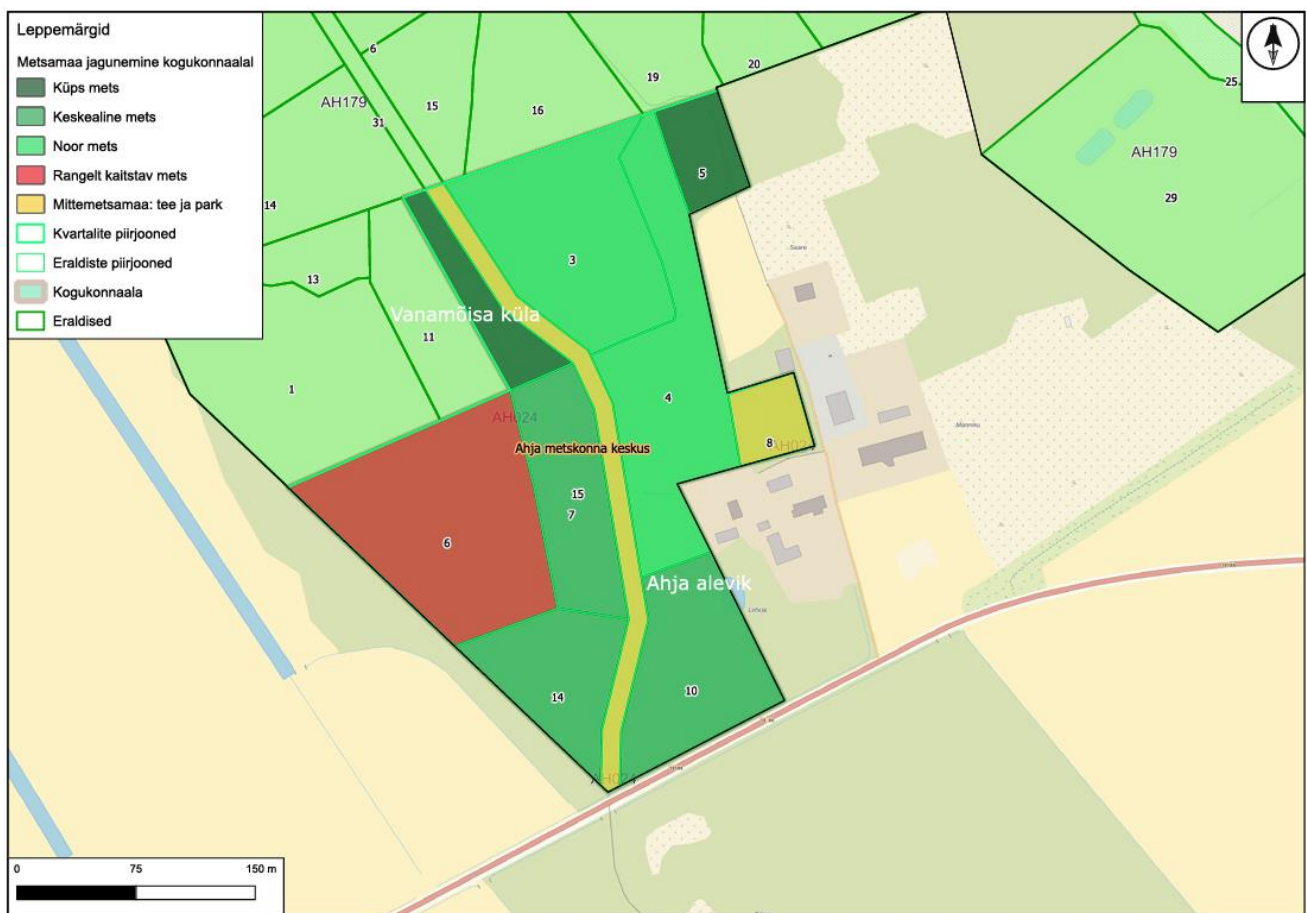


Ahja metskonna keskust ümbritsevast metsast on 33% keskealine mets, kus teeme vajadusel harvendusraieid.

31% metsast on saanud raieküpseks.

Noores metsas (36%) teeme hooldustöid ja reeglina puitu ei varu.

Joonis 5. Vanuseline jaotus (%).



Joonis 6. Ahja metskonna keskuse kogukonnaala metsade vanuseline jaotus.

## Plaanitavad tegevused

Plaani koostamise protsessis osalesid RMK, Põlva vallavalitsuse ning kohaliku kogukonna liikmed, kes kogunesid esimest korda 13. veebruaril 2026 toimunud koosolekule.

Ahja metskonna keskuse kogukonnaala metsatööde plaanis on arvesse võetud mitmeid olulisi tegureid: majandatava metsa vanuselist ja puuliigilist koosseisu, metsa sanitaarset seisundit, kasvutingimusi. Plaanime teha lageraieid ajavahemikul 2027–2030.

\*erakorraliste ja ettenägematute tööde puhul RMK metsatööde plaani ei muuda, kuid informeerib eraldi kohalikku omavalitsust ja kogukonda.

\*enne kokkulepitud raiet teavitab RMK kaasamistel osalenud inimesi tööde alustamisest.

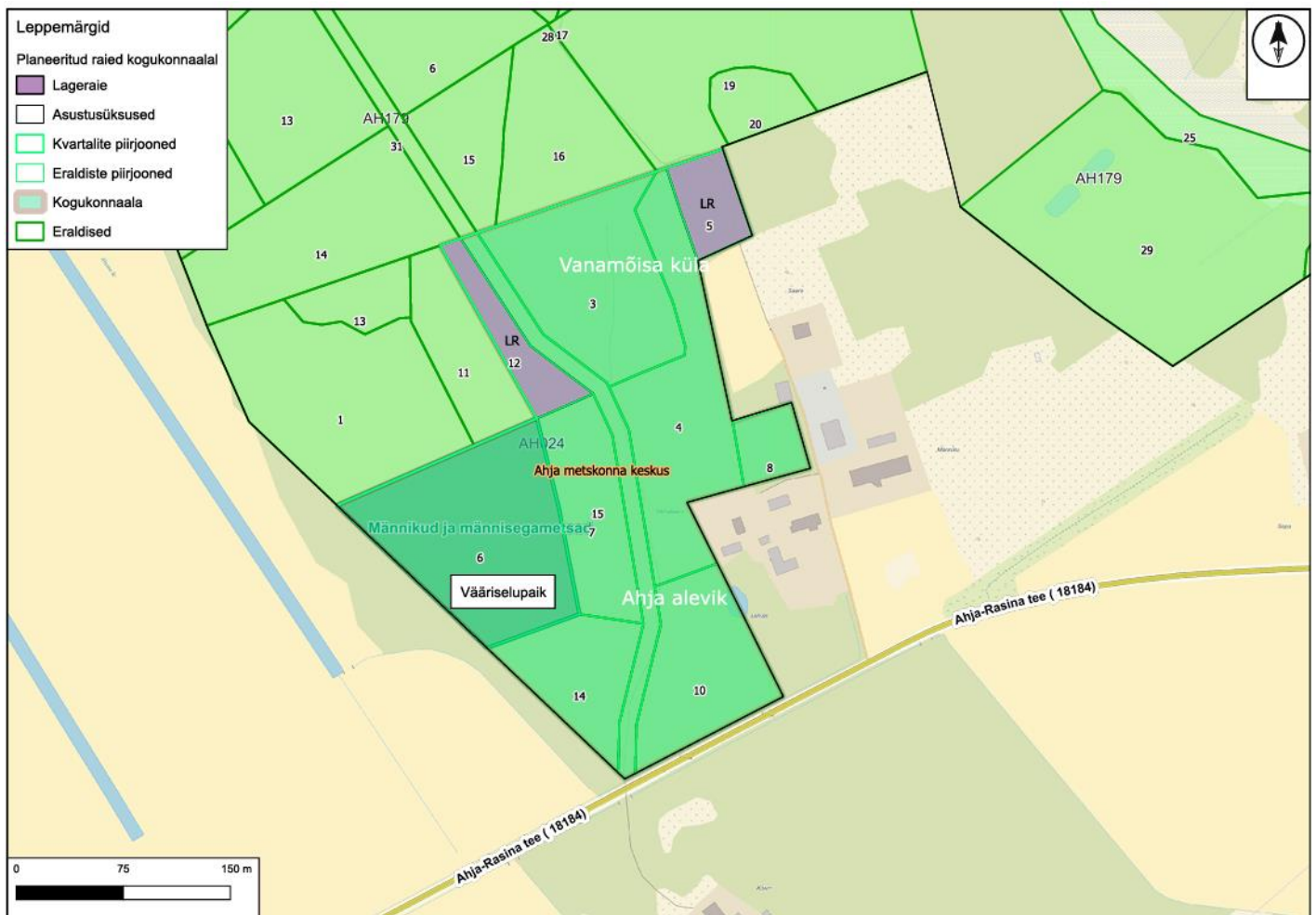
Ahja metskonna keskuse kogukonnaala metsatööde plaan näeb ette, et riigimetsa uuendamiseks viiakse lähema 10 aasta jooksul läbi lageraie 0,5 hektaril, mis asub kahel metsaosal. (vt tabel 2 ning joonis 7).

Noortes metsades tehakse hooldusraiet vastavalt metsade vajadustele. Noore metsa hooldamise käigus kujundame erinevatest liikidest koosnevad segapuistud.

Eriolukordade – tormi- ja muude oluliste metsakahjustuste, ohtlike puude raie tõttu tekkivatest töödest teavitab RMK kohalikku omavalitsust ja vajadusel kogukonda eraldi ning need võivad tuua kavandatud töödessa muudatusi.

Tabel 2. Raiete nimekiri Ahja metskonna keskuse kogukonnaalal

kvartal	eraldis	puistu	raieliik	uuendatav puuliik	pindala, ha
AH024	5	Kaasik	Lageraie		0,2
AH024	12	Männik	Lageraie		0,3
					0,5



Joonis 7. Ahja metskonna keskuse kogukonnaalal planeeritud raied