
Metsatööde plaan Tartu valla Vedu suusaradade kogukonnaalal aastatel 2026–2035 [kavand]



05.2026

Vedu suusaradade ala kuulub Tartu valla üldplaneeringus kogukonnaalade hulka. Kogukonnaaladeks nimetab Riigimetsa Majandamise Keskus metsi, mis asuvad asulate lähedal ja mida kohalikud aktiivselt kasutavad.

Tartu valla üldplaneeringus on kogukonnaalad kirjeldatud kõrge puhkeväärtusega metsadena ja/või asula kaitsemetsadena – kõrgendatud avaliku huviga (KAH) alana ning on seadnud nende majandamisele omapoolsed tingimused.

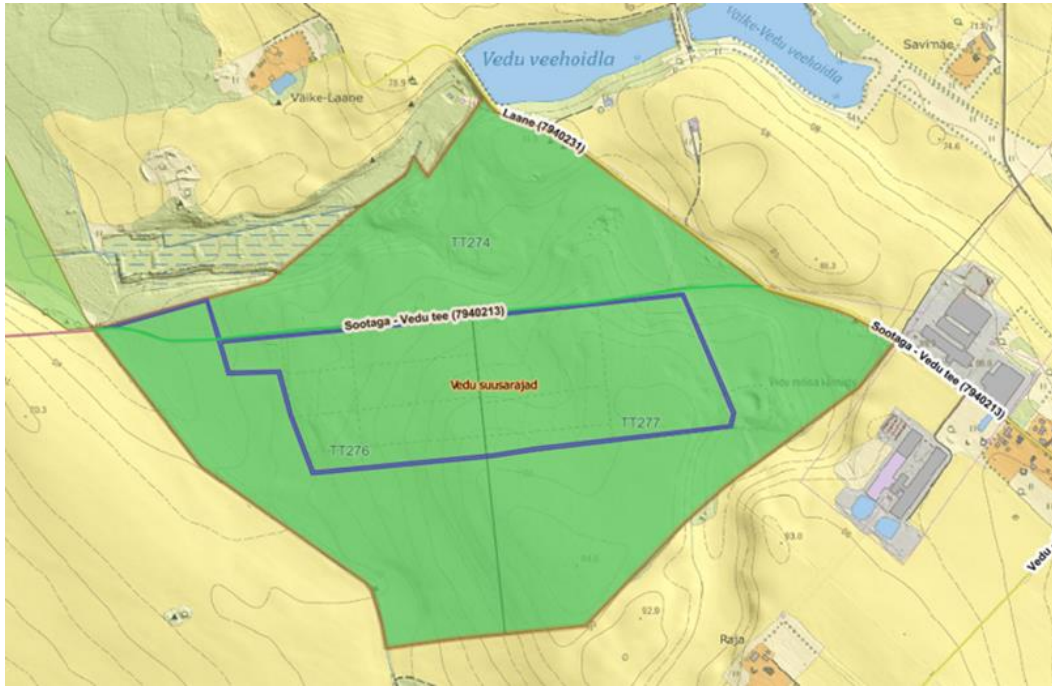
Väljavõte Tartu valla üldplaneeringust:

„Kõrge puhkeväärtusega ja/või asula kaitseks vajalike riigimetsade (Vedu küla, Vara metskond 27) ruumiandmestik edastatakse Keskkonnaametile ja Riigimetsa Majandamise Keskusele. Raie kavandamisel saadab Keskkonnaamet metsateatise kooskõlastamiseks vallale.

Riigimetsa Vedu külas (Vara metskond 27) käsitletakse edaspidi kõrgendatud avaliku huviga ala (KAH) nimetusega Vedu suusarajad, millele Riigimetsa Majandamise Keskus (RMK) koostab koostöös kohaliku omavalitsusega ja kohaliku kogukonnaga pikaajalise (10 aasta perspektiiviga) metsa majandamise kava. Kava koostamisel arvestatakse metsa olemit ja kasvutingimusi. Kava koostamise eesmärgiks on saavutada puhkamiseks sobiv ja looduslikult mitmekesine mets.“

Kogukonnaala kirjeldus

Vedu suusaradade kogukonnaala on Vedu külas, külast lääne pool. Kogukonnaala suurus on 76 hektarit, millest 73,3 hektarit on metsamaa. Kogukonnaalast 1,4 hektarit moodustab kinnismälestise kaitsevöönd, mille RMK on majandamisest välja arvanud. Gaasitrass ja elektriliin on 1,0 hektaril. Esmane kaitse ehk praegu rangelt kaitstav mets on 2,5 hektaril (Joonis 4.). RMK on sõlminud kokkuleppe Tartu vallavalitsusega suusaraja kasutamiseks.



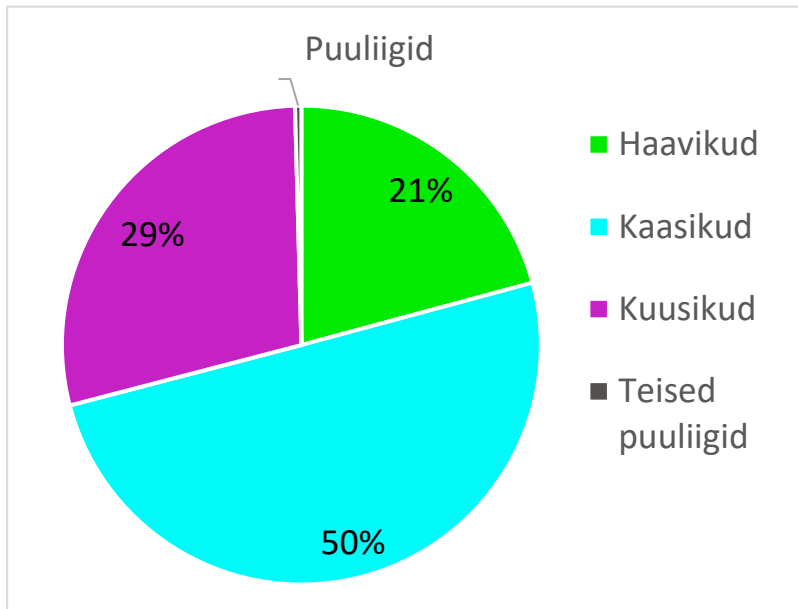
Joonis 1. Vedu suusarajad (kogukonnaala kaardil tumedam roheline, suusarada sinise joonena) <https://xgis.maaamet.ee/xgis2/page/link/mhCwzt84>

Tabel 1. Vedu suusaradade kogukonnaala andmed

Kogukonnaala	Pindala 76 hektarit
Kogukond	Kohalik kogukond
RMK taristu	Sootaga-Vedu tee, Laane tee
Looduskaitse	Ei ole
Külastuskorraldus	Ei ole
Pärandkultuur	Vedu Kabelimetsa mänd
Kinnismälestis	Vedu mõisa kalmistu
Valdav peapuuliik	Kaasikud

Tabel 2. Metsamaa jagunemine

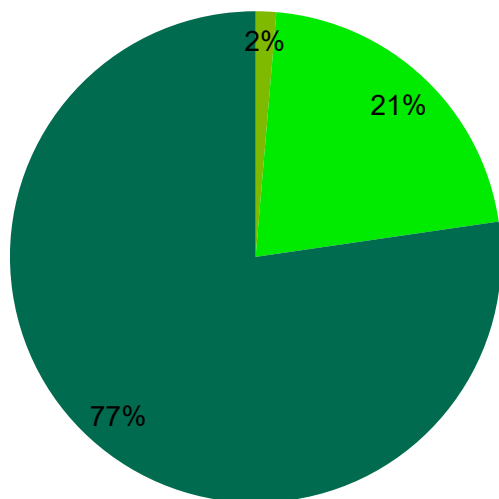
	Pindala ha
Majandatav mets	69,5
Mittemetsamaa (elektriliin, gaasitrass)	1,0
Loodusväärtuse esmane kaitse	2,5
RMK otsusega mittemajandatav mets, kinnismälestise kaitsevöönd	1,4
Kokku	74,4



Poole Vedu suusaradade kogukonnaala metsast moodustavad kaasikud (50%), lisaks kuusikud (29%) ja haavikud (21%) ning pisut teisi puuliike (0,4%).

Joonis 2. Puuliigiline koosseis (%).

- Keskealine mets
- Noor mets
- Küps mets

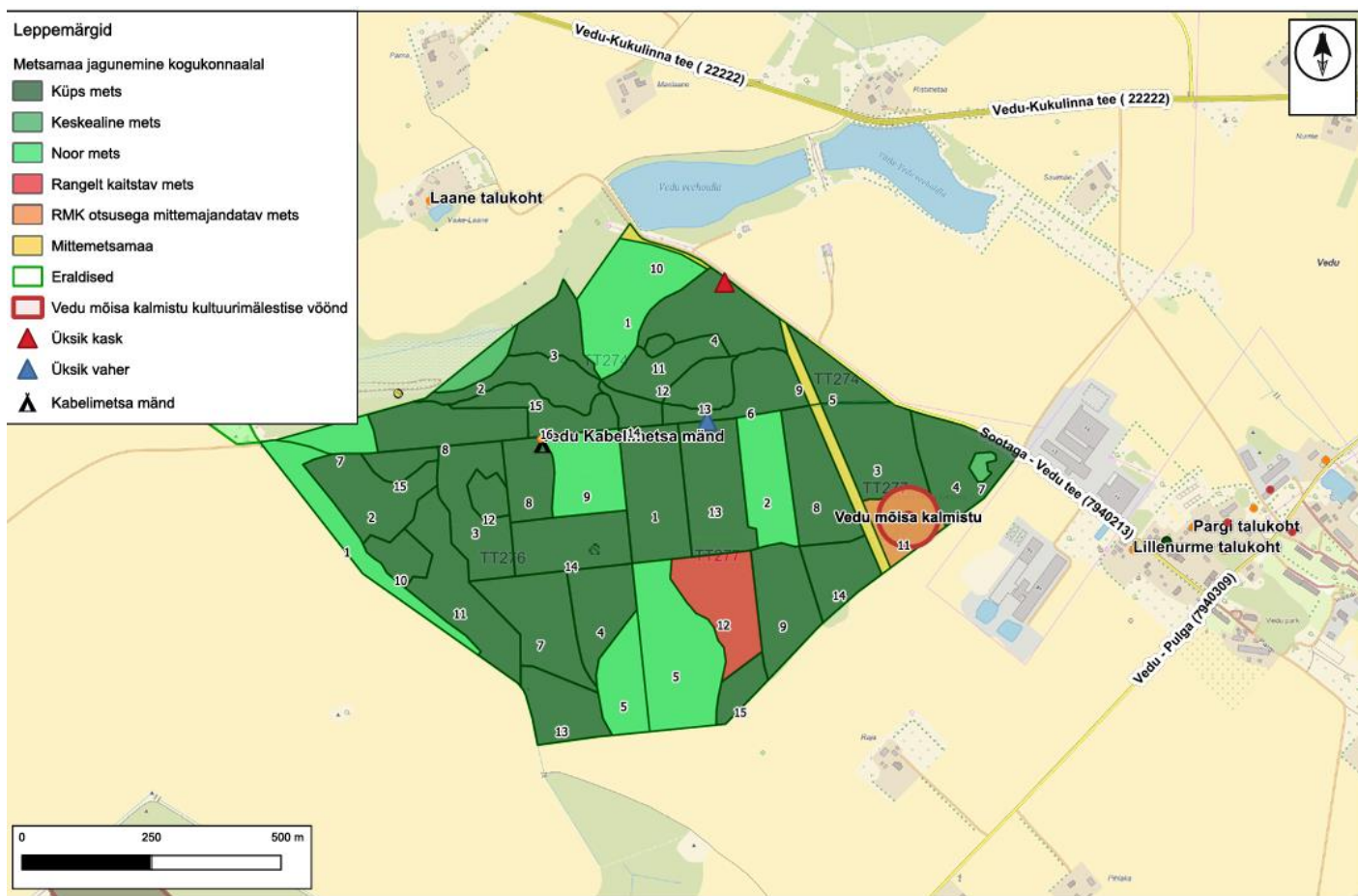


77% Vedu suusaradade ümbritsevast metsast on saanud küpseks.

21% on noor mets, kus teeme hooldustöid ja reeglina puitu ei varu.

2% keskealine mets, kus teeme vajadusel harvendusraieid.

Joonis 3. Vanuseline jaotus (%).



Joonis 4. Vedu suusaradade kogukonnaala metsade vanuseline jaotus.

Vedu kogukonnaala metsa vanuseline jagunemine arenguklassidesse ja tehtud tööd

Metsa arenguklassid on metsa elutsükli kirjeldamiseks kasutatavad kategooriad, mis hõlmavad metsakoosluse kujunemist alates varasest kasvufaasist kuni küpsuseni. Täpsemaid metsaandmeid saab otsida [metsaportaalist](#).

Noor mets (lage ala, selgusetu ala; noorendik; latimets, mis ei vasta harvendusraie tingimustele) - 21% Vedu kogukonnaala metsamaast.

Kvartalil TT274 eraldisel 1 tegime lageraie 2019, istutasime kuuse, oleme kahel korral teinud kultuurihoodust ja ühe korra valgustusraiet. Eraldisel 7 tegime lageraie 2019, istutasime kase ja oleme ühel korral teinud kultuurihoodust.

Kvartalil TT276 eraldisel 1 tegime lageraie 2015. aastal, istutasime kuuse, oleme neljal korral teinud kultuurihoodust ja ühe korra valgustusraiet. Eraldisel 5 tegime lageraie 2019. aastal, istutasime kuuse, oleme kahel korral teinud kultuurihoodust. Eraldisel 9 tegime lageraie 2019. aastal, istutasime kuuse ning oleme kahel korral teinud kultuurihoodust.

Kvartal TT277 eraldisel 2 tegime lageraie 2019, istutasime kuuse, neljal korral oleme teinud kultuurihoodust. Eraldisel 5 tegime lageraie 2019, istutasime kuuse ning oleme kahel korral teinud kultuurihoodust.

Keskealine mets (keskealine mets; valmiv mets) – 1,4% Vedu kogukonnaala metsamaast on keskealine mets.

Küps mets (küpsusdiameetri või küpsusvanuse saavutanud mets) – 77% Vedu kogukonnaala metsamaast on küpsusvanuse arenguklass Y ehk küps mets.

Plaanitavad tööd

Plaani koostamise protsessis osalesid RMK, Tartu vallavalitsuse ning kohaliku kogukonna liikmed, kes kogunesid esimest korda 19. märtsil 2026 toimunud koosolekule.

Vedu suusaradade kogukonnaala metsatööde plaanis on arvesse võetud mitmeid olulisi tegureid: majandatava metsa vanuselist ja puuliigilist koosseisu, metsa sanitaarset seisundit ja kasvutingimusi. Plaanime teha lageraiet, sest viljakates kasvukohtades on lageraie parim viis, kuidas uus mets saaks kiiresti ja ühtlaselt kasvama. Lageraietel

jätame säilikpuud kasvama gruppidega. Arvestame planeerimisel valitsevate tuultega ja kahjustustega. Kohtades, kus maapind on pehme, teeme töid kuiva või külma ilmaga.

Arvestasime raietööde planeerimisel, et lageraie ühe eraldise suurus on alla 3 hektari. Teest põhja pool muutsime eraldise piire ja piiritlesime selle lookleva rajaga.

Lagedaks raiutud alad uuendame kase, kuuse ja männiga. RMK uuendab alad sobiva puuliigiga ja kujundab hilisema noore metsa hooldusega segametsa. Haava looduslik uuendamine on põtrade tõttu probleemne, mistõttu välditakse puhthaavikute rajamist.

Vedu suusaradasid läbiva kohaliku Sootaga–Vedu tee äärde jäetakse kasvama vaher ja Vedu veehoidla poolsesse külge jäetakse kasvama haraline jäme kask (skeemil 5). RMK säilitab puud, kui need ei ohusta inimesi ja taristut.

Vedu mõisa kalmistu on kinnismälestis, millele kehtivad seadusekohased piirangud ning RMK kooskõlastab vajalikud tegevused Muinsuskaitseametiga. Vedu mõisa kalmistule RMK töid praegu ei plaani.

Vedu Kabelimetsa määnd on kaardistatud pärandkultuuri objektina ning arvestame sellega metsatööde tegemisel.

Lageraie ja sanitaarraie

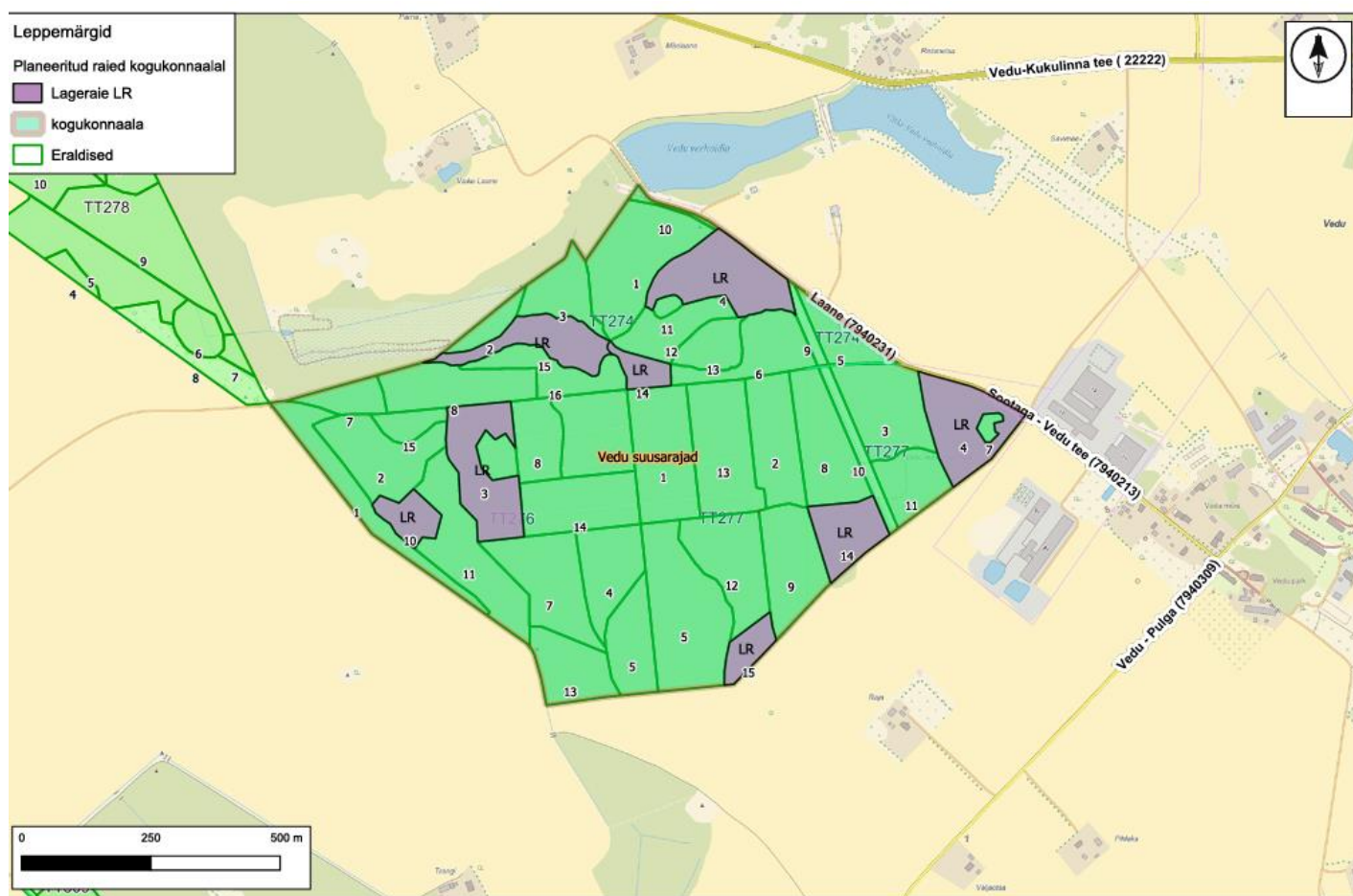
Vedu suusaradade kogukonnaala metsatööde plaan näeb ette, et riigimetsa uuendamiseks viiakse lähema 10 aasta jooksul läbi lageraie 12,7 hektaril: kolmel eraldi metsaosal ning üheksal eraldisel (vt tabel 2 ning joonis 6).

Noortes metsades tehakse hooldusraiet vastavalt metsade vajadustele. Noore metsa hooldamise käigus kujundame erinevatest puuliikidest koosnevad segapuistud.

Eriolukordade – tormi- ja muude oluliste metsakahjustuste, ohtlike puude raie tõttu tekkivatest tööd teavitab RMK kohalikku omavalitsust ja vajadusel kogukonda eraldi ning need võivad tuua kavandatud töödesse muudatusi.

Tabel 2. Raiete nimekiri Vedu suusaradade kogukonnaalal

kvartal	eraldis	puistu	raieliik	uendatav puuliik	pindala, ha
TT274	4	Kuusikud	Lageraie	Kuusk	2,7
TT274	14	Kuusikud	Lageraie	Mänd	0,6
TT274	15	Kaasikud	Lageraie	Kuusk	1,7
TT276	3	Kuusikud	Lageraie	Kask	2,5
TT276	10	Teised puuliigid	Lageraie	Kuusk	0,8
TT277	4	Haavikud	Lageraie	Mänd	2,2
TT277	14	Kaasikud	Lageraie	Kask	1,5
TT277	15	Haavikud	Lageraie	Kuusk	0,7



Joonis 5. Vedu suusaradade kogukonnaalal plaanitud raied.