
Metsatööde plaan Lääne-Nigula valla Tuksi küla kogukonnaalal 2026-2035 (kavand)



28.05.2026

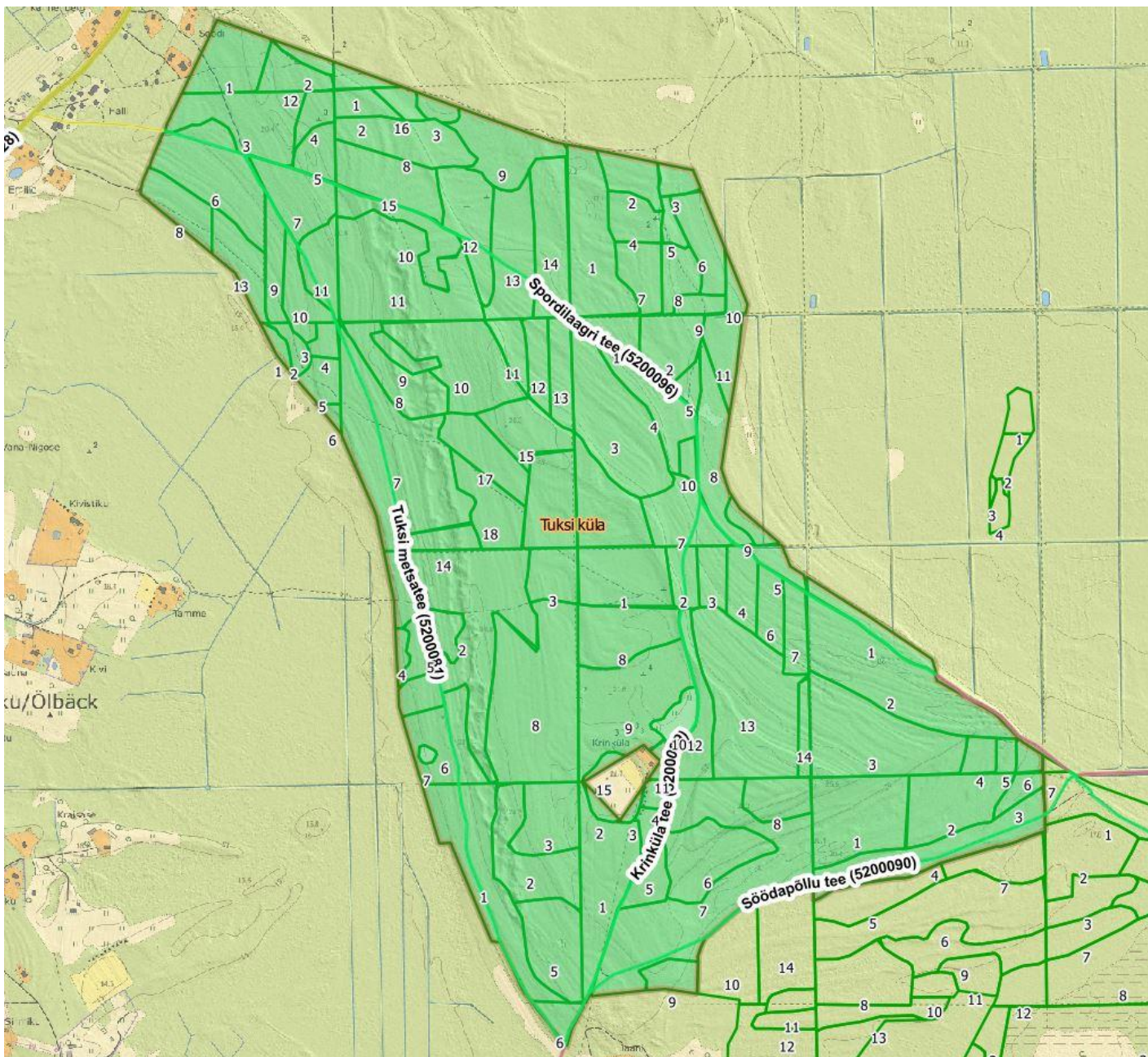
Tuksi küla lähedal asuv riigimets kuulub Lääne-Nigula valla üldplaneeringus kogukonnaalade hulka. Kogukonnaaladeks nimetab Riigimetsa Majandamise Keskus metsi, mis asuvad asulate lähedal ja mida kohalikud aktiivselt kasutavad.

Lääne-Nigula valla üldplaneeringus on kogukonnaalad kirjeldatud väärtusliku metsaalana, millele Riigimetsa Majandamise Keskus (RMK) koostab koostöös kohaliku omavalitsuse ja kohaliku kogukonnaga pikaajalised (kuni 10 aasta perspektiiviga) metsade majandamise plaanid.

Metsas töid plaanides arvestab RMK metsa praegust seisukorda, sh kahjustusi, vanust, puuliiki, kasvutingimusi ning kogukonnapoolseid ettepanekuid. RMK-le on oluline kasvatada tervet ja tugevat metsa ning tagada metsas liikujate ohutus.

Kogukonnaala kirjeldus

Tuksi küla kogukonnaala asub Tuksi küla lähedal Noarootsi poolsaarel. Kogukonnala, kus asuvad matka- ja orienteerumisrajad, kasutab kasutuslepingu alusel Tuksi tervise- ja spordikeskus.

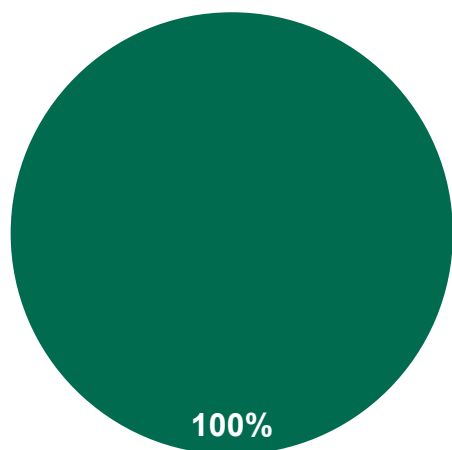


Joonis 1. Tuksi küla kogukonnaala

Tabel 1. Tuksi küla kogukonnaala andmed

Kogukonnaala	Pindala 218 hektarit
Kogukond	Tuksi elanikud, terviseradade kasutajad

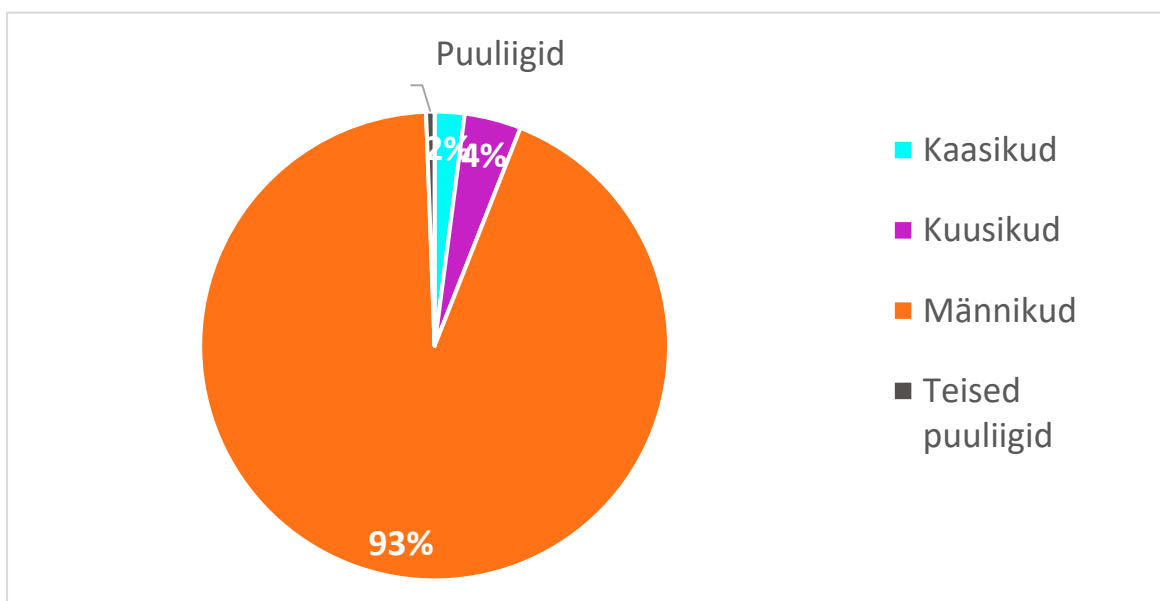
RMK taristu	Tuksi metsatee, Spordilaagri tee, Krinküla tee, Söödapõllu tee
Looduskaitse	Liigi leiukoht (metsis, hoburästas)
Pärandkultuur	Krinküla kiviaed, Lauavabrik,
Valdav peapuuliik	männikud



■ Majandatav mets

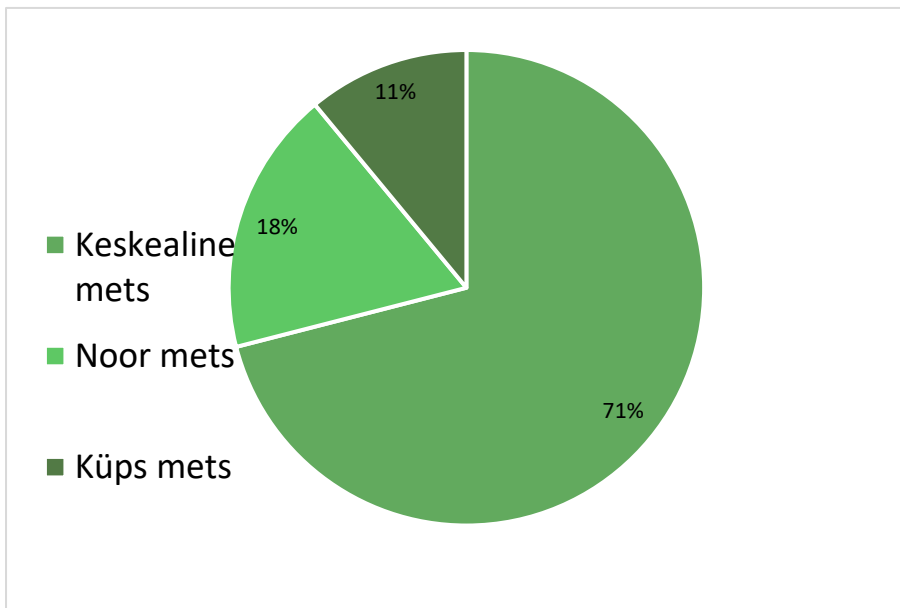
Kogu mets Tuksi küla kogukonnaalast on majandatav mets, kuid liigi leiukohas (metsis) on kehtestatud piirangud uuendusraiele. Mängupaikades ei ole lubatud uuendusraiet teha, väljaspool mängupaika kuni 2 ha suuruse langina.

Joonis 2. Metsamaa jagunemine (%)



Suurema osa Tuksi küla kogukonnaala metsast moodustavad männikud.

Joonis 3. Puuliigiline koosseis (%)

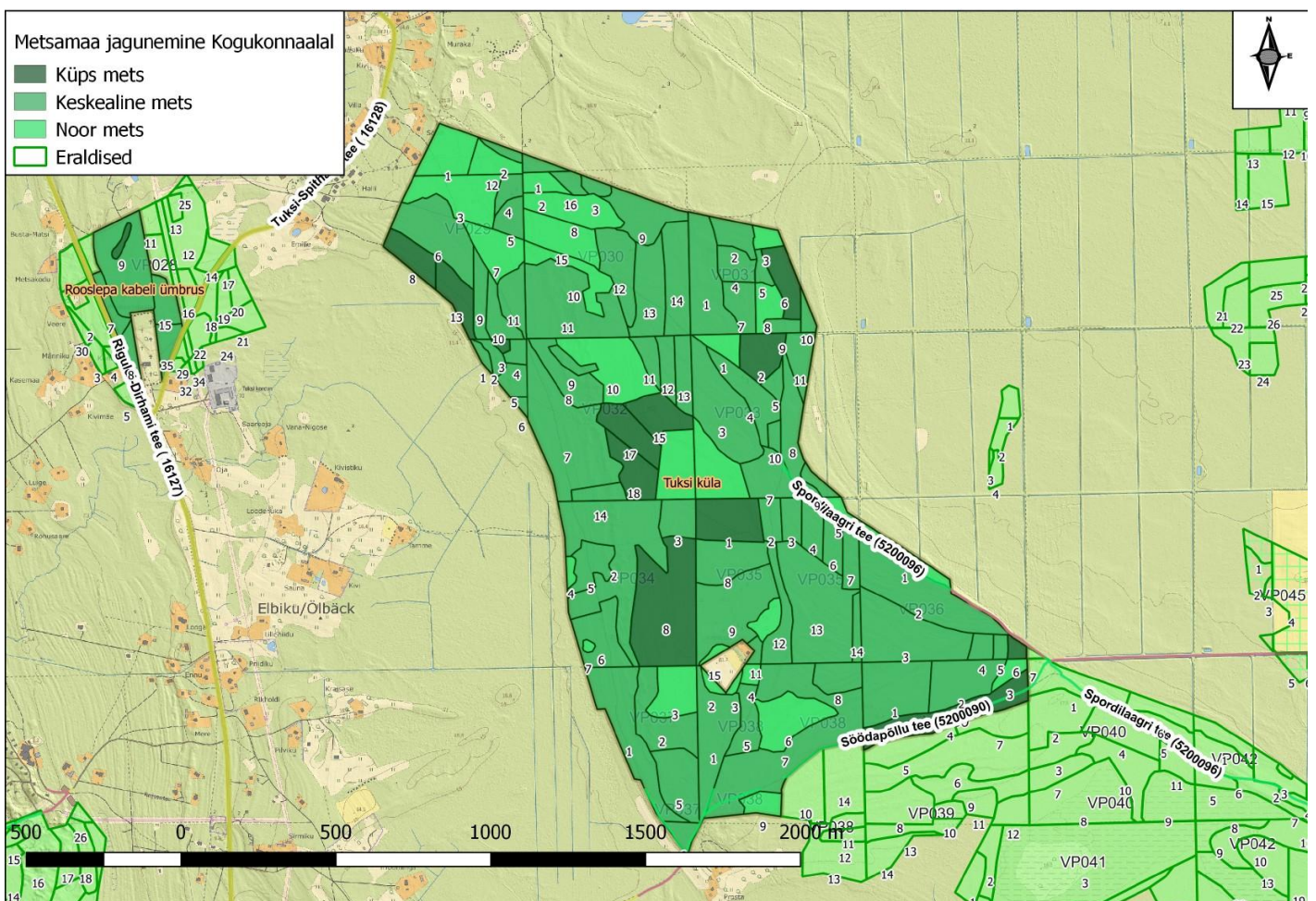


Tuksi küla kogukonnaala ümbruse metsas on kõige vähem vana metsa.

Keskealises metsas, mis moodustab antud alal enamuse teeme vajadusel harvendusraieid.

Noores metsas teeme hooldustöid ja reeglina puitu ei varu.

Joonis 4. Vanuseline jaotus (%)



Joonis 5. Tuksi küla kogukonnaala metsade vanuseline jaotus

Tuksi küla kogukonnaala metsa vanuseline jagunemine arenguklassidesse

Metsa arenguklassid on metsa elutsükli kirjeldamiseks kasutatavad kategooriad, mis hõlmavad metsakoosluse kujunemist alates varasest kasvufaasist kuni küpsuseni. Täpsemaid metsaandmeid saab otsida [metsaportaalist](#).

Noor mets (lage ala, selgusetu ala; noorendik; latimets, mis ei vasta harvendusraie tingimustele) – 18% Tuksi küla kogukonnaala metsamaast.

Keskealine mets (keskealine mets; valmiv mets) – 71% Tuksi küla kogukonnaala metsamaast on keskealine mets.

Küps mets (küpsusdiameetri või küpsusvanuse saavutanud mets) – 11% Tuksi küla kogukonnaala metsamaast on küpsusvanuse arenguklass Y ehk küps mets.

Plaanitavad tööd

Plaani koostamise algatuse koosolekul osalesid RMK, Lääne-Nigula vallavalitsuse ning kohaliku kogukonna liikmed, kes kogunesid esimest korda 14. aprillil 2026 toimunud koosolekule Tuksi spordibaasis.

Tuksi küla kogukonnaala metsatööde plaani kavandi koostamisel on arvestatud majandatava metsa vanuselise ja puuliigilist koosseisuga, metsa sanitaarse seisundiga ning kasvutingimustega. Plaanime teha lageraiet kuusikutes kvartalil VP031 eraldisel 6 (pindala 1,6 ha), kus osa puid on juba kahjustatud ja kuivanud ning kvartalil VP036 eraldisel 6 (pindala 0,3) ha. Lageraiel jätame säiliku puud kasvama gruppina. Lageraielangid uuendame kuusega. Töid teeme kuiva või külma ilmaga, et vältida pinnase kahjustamist. Raie käigus korrastame ka roopasse sõidetud metsaraja, millega piirneb valikraieks (VP033 eraldis 2) planeeritud metsaosa.

Harvendusraiet plaanime teha kokku 11,8 hektaril.

Raiet planeerime teha aastatel 2027-2029. Raiete läbiviimise arvestame ilmastuga, et vältida pinnasekahjustusi.

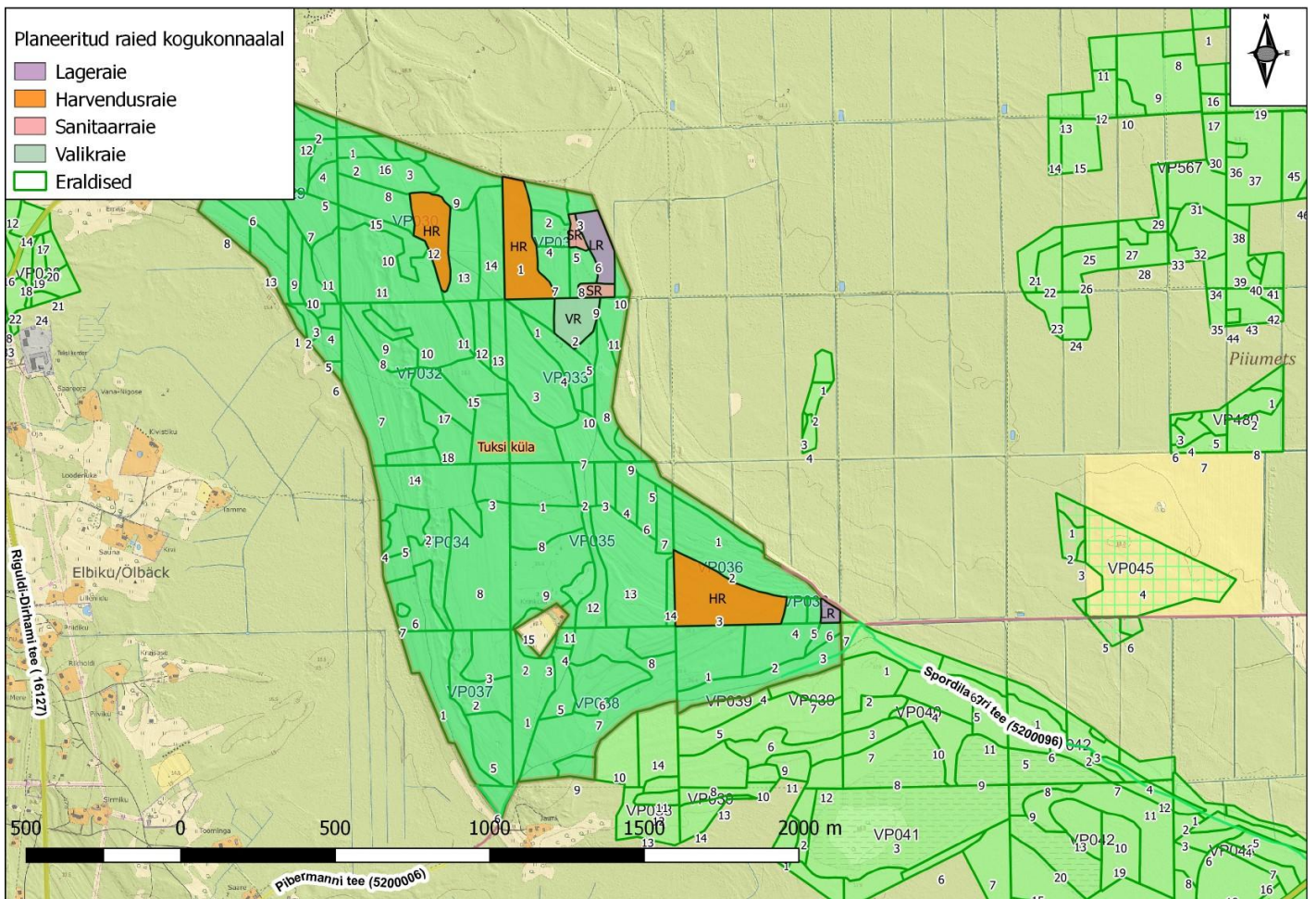
Enne raietega alustamist teavitame kogukonda ning Lääne-Nigula vallavalitsust.

Noortes metsades tehakse hooldusraiet vastavalt metsade vajadustele. Noore metsa hooldamise käigus kujundame erinevatest puuliikidest koosnevad segapuistud.

Eriolukordade – tormi- ja muude oluliste metsakahjustuste, ohtlike puude raie tõttu tekkivatest töödest teavitab RMK kohalikku omavalitsust ja vajadusel kogukonda eraldi ning need võivad tuua kavandatud töödesse muudatusi.

Tabel 2. Raiete nimekiri Tuksi küla kogukonnaalal

kvartal	eraldis	puistu	raieliik	uuendatav puuliik	pindala, ha
VP030	12	Männikud	Harvendusraie		2,5
VP031	1	Männikud	Harvendusraie		3,9
VP031	6	Kuusikud	Lageraie	Kuusk	1,6
VP031	9	Kaasikud	Sanitaarraie		0,5
VP036	3	Männikud	Harvendusraie		5,4
VP036	6	Kuusikud	Lageraie	Kuusk	0,3
VP033	2	Männikud	Valikraie		1,9



Joonis 6. Tuksi küla kogukonnaalal plaanitud raied.