

---

# Lääne-Nigula valla Palivere aleviku kogukonnaala metsatööde plaan aastateks 2026-2035 (kavand)

---



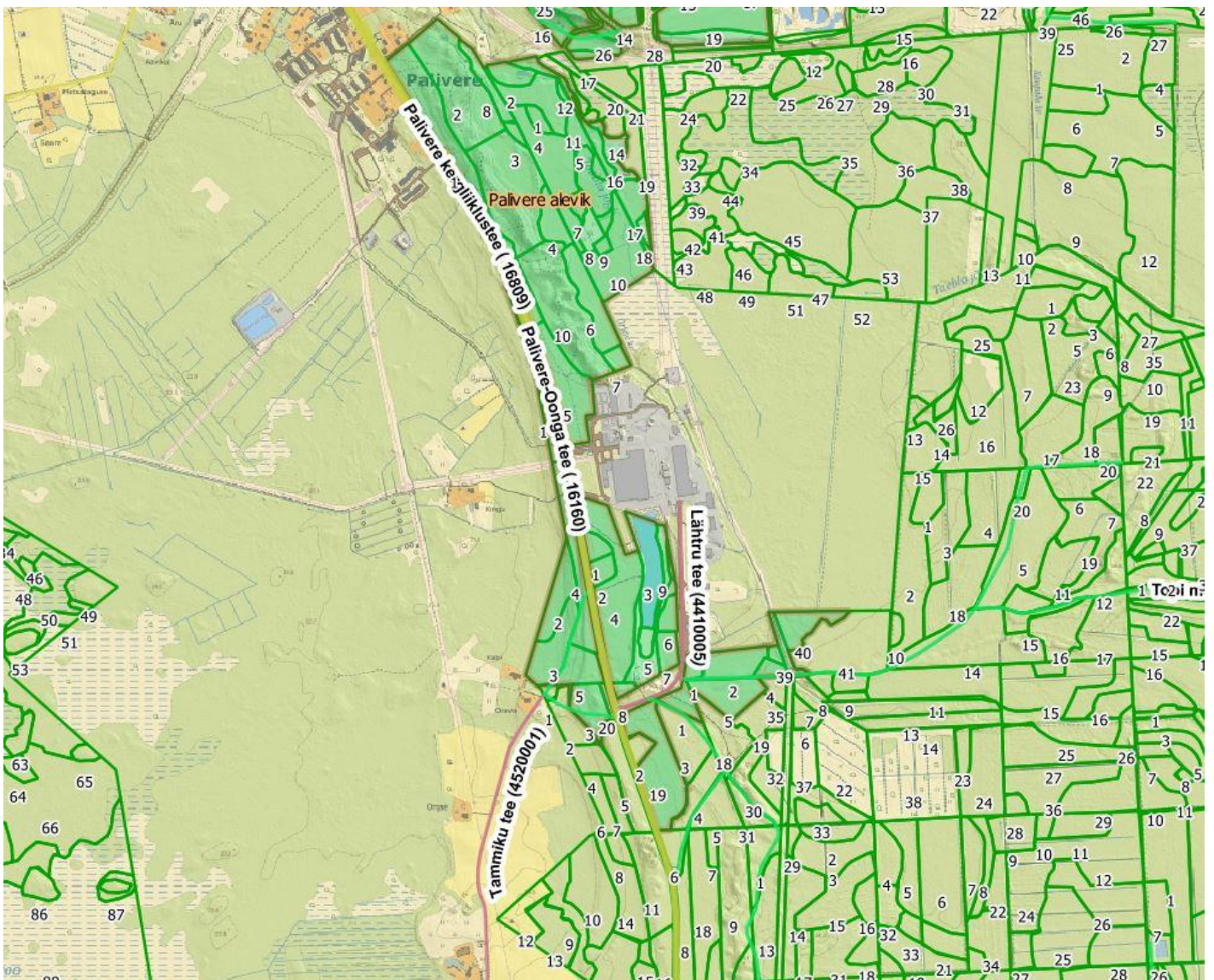
06.2026

Palivere alevikuga piirnev mets kuulub Lääne-Nigula valla üldplaneeringus kogukonnaalade hulka. Kogukonnaaladeks nimetab Riigimetsa Majandamise Keskus metsi, mis asuvad asulate lähedal ja mida kohalikud aktiivselt kasutavad.

Lääne-Nigula valla üldplaneeringus on kogukonnaalad kirjeldatud väärtusliku metsaalana, millele Riigimetsa Majandamise Keskus (RMK) koostab koostöös kohaliku omavalitsuse ja kohaliku kogukonnaga pikaajalised (10 aasta perspektiiviga) metsade majandamise plaanid. Metsas töid plaanides arvestab RMK metsa praegust seisukorda, sh kahjustusi, vanust, puuliiki, kasvutingimusi ning kogukonnapoolseid ettepanekuid. RMK-le on oluline kasvatada tervet ja tugevat metsa ning tagada metsas liikujate ohutus.

## Kogukonnaala kirjeldus

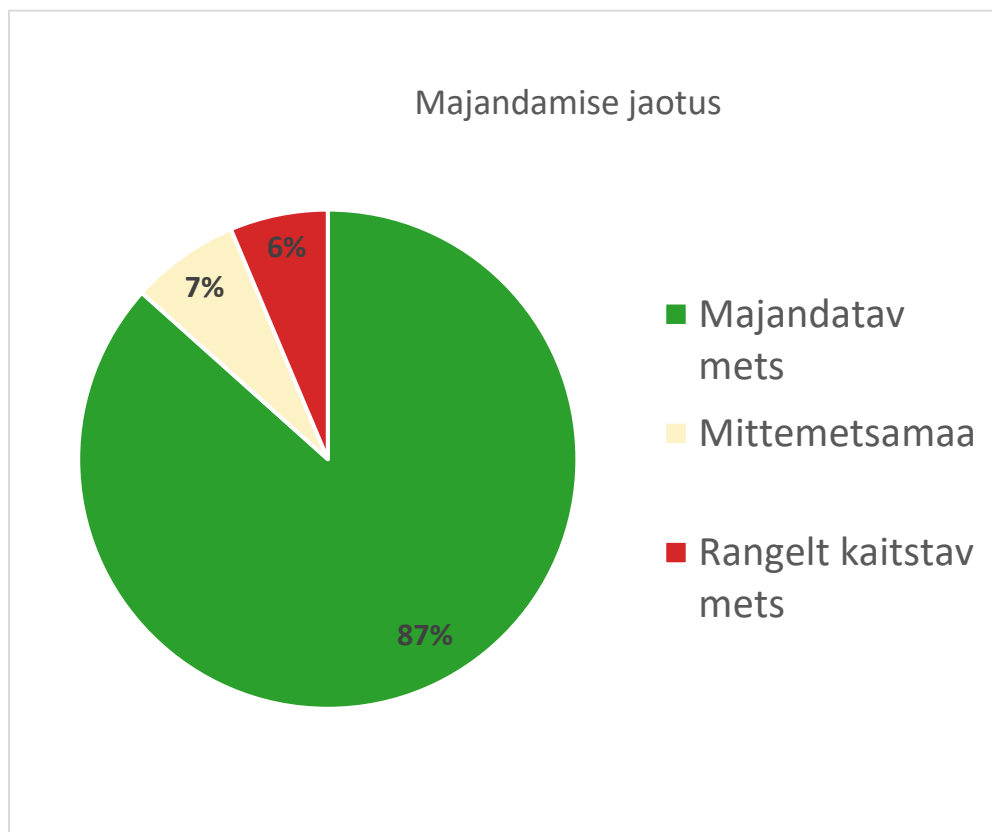
Palivere aleviku kogukonnaala piirneb alevikuga ning asub Palivere-Oonga tee ääres. Alal asub arvukalt matkaradasid, mida kohalik kogukond aktiivselt kasutab. Samuti on kohaliku kogukonna poolt RMK-ga kooskõlastatult Palivere karjääri rajatud ujumiskoht.



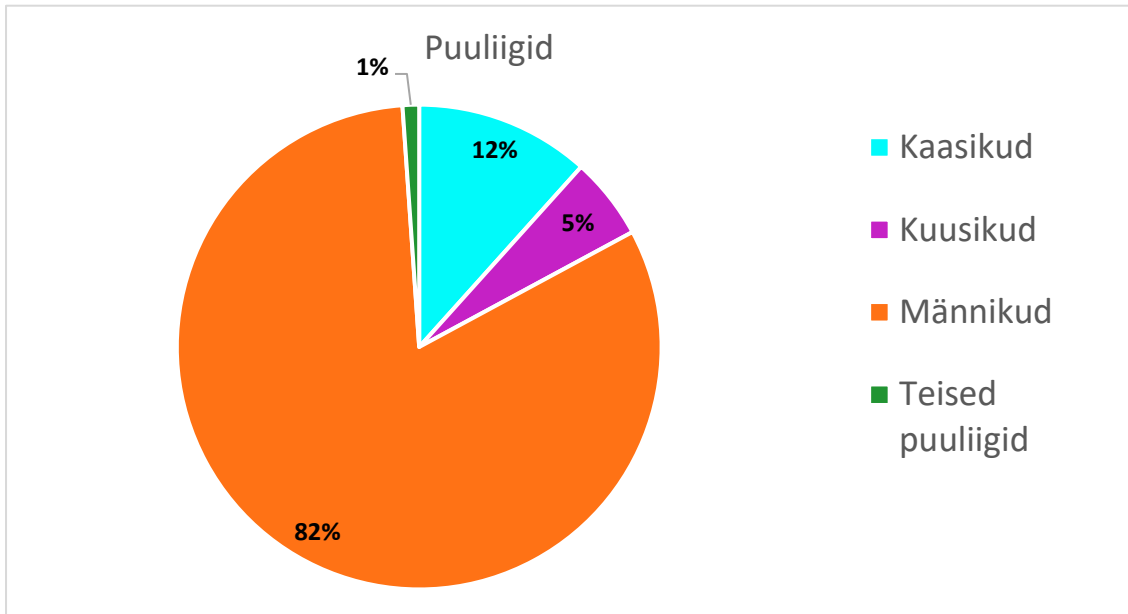
Joonis 1. Palivere aleviku kogukonnaala

Tabel 1. Palivere aleviku kogukonnaala andmed

<b>Kogukonnaala</b>	<b>Pindala 71 hektarit</b>
Kogukond	Palivere elanikud
RMK taristu	Topi metsatee, Tammiku tee, Orava tee
Looduskaitse	Marimetsa-Õmma hoiuala Vääriselupaik
Pärandkultuur	Inventeeritud ei ole
Valdav peapuuliik	männikud

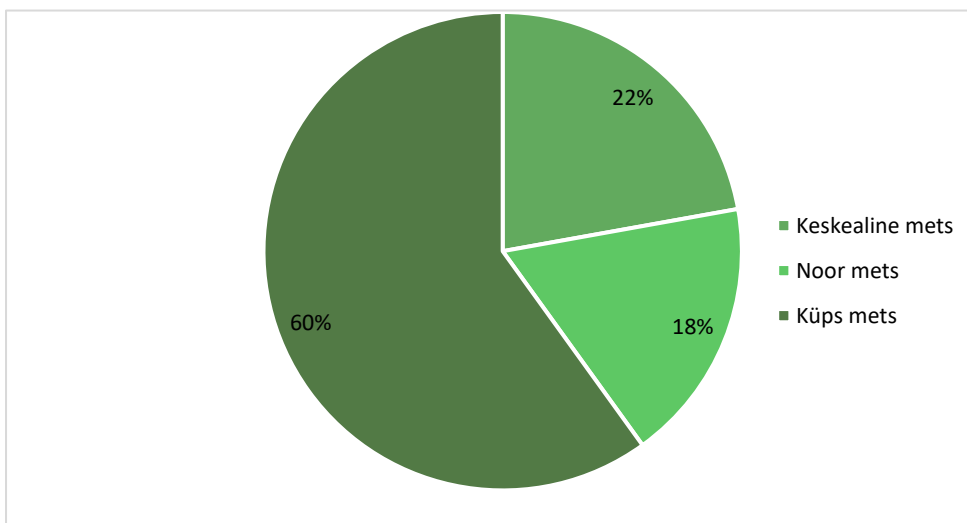


Joonis 2. Metsamaa jagunemine (%)



Suurema osa Palivere aleviku kogukonnaala metsast moodustavad männikud.

Joonis 3. Puuliigiline koosseis (%)

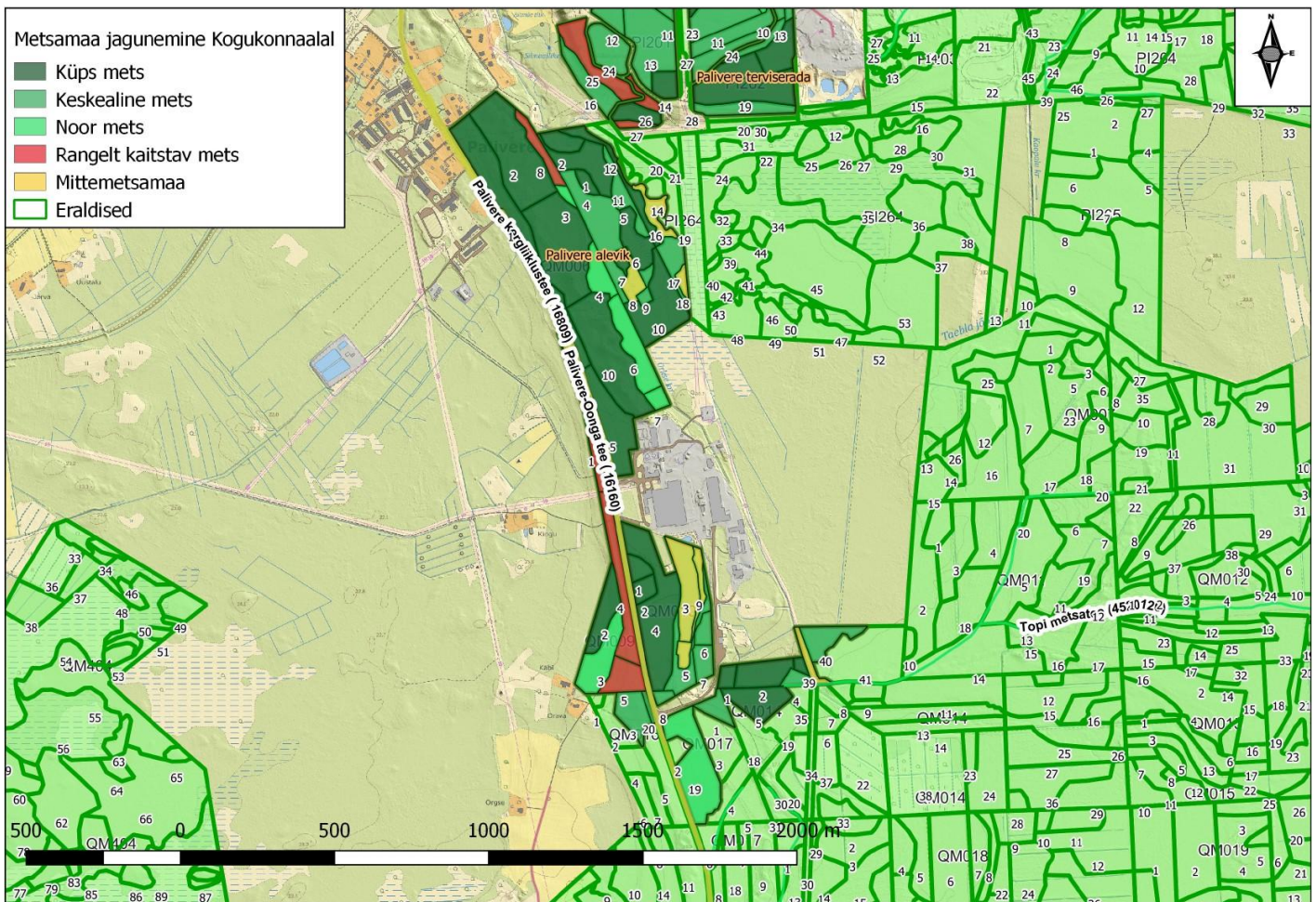


Palivere aleviku kogukonnaala metsas on suurem osa küpsset metsa.

Keskealises metsas teeme vajadusel harvendusraieid.

Noores metsas teeme hooldustöid ja reeglina puitu ei varu.

Joonis 4. Vanuseline jaotus (%)



Joonis 5. Palivere aleviku kogukonnaala metsade vanuseline jaotus

## Palivere aleviku kogukonnaala metsa vanuseline jagunemine arenguklassidesse

Metsa arenguklassid on metsa elutsükli kirjeldamiseks kasutatavad kategooriad, mis hõlmavad metsakoosluse kujunemist alates varasest kasvufaasist kuni küpsuseni. Täpsemaid metsaandmeid saab otsida [metsaportaalist](#).

**Noor mets** (lage ala, selguseta ala; noorendik; latimets, mis ei vasta harvendusraie tingimustele) – 18% Palivere aleviku kogukonnaala metsamaast.

**Keskealine mets** (keskealine mets; valmiv mets) – 22% Palivere aleviku kogukonnaala metsamaast on keskealine mets.

**Küps mets** (küpsusdiameetri või küpsusvanuse saavutanud mets) – 60% Palivere aleviku kogukonnaala metsamaast on küpsusvanuse arenguklass Y ehk küps mets.

## Plaanitavad tööd

Plaani koostamise algatuse koosolekul osalesid RMK, Lääne-Nigula vallavalitsuse ning kohaliku kogukonna liikmed, kes kogunesid esimest korda 20. aprillil 2026 toimunud koosolekule Palivere raamatukogus, kus suuremaks mureks oli, kas RMK kavatseb kogu vana metsa lageraiega maha võtta. Lisaks kohtusime Palivere ujumiskohas 12.mail Palivere osavallavolikogu esindusega, et vaadata koos üle sealne metsaosa. Kuna ujumiskohta minev metsatee pole teeregistris arvel, siis tuli osavallavolikogu poolt ettepanek RMK-le see arvele võtta.

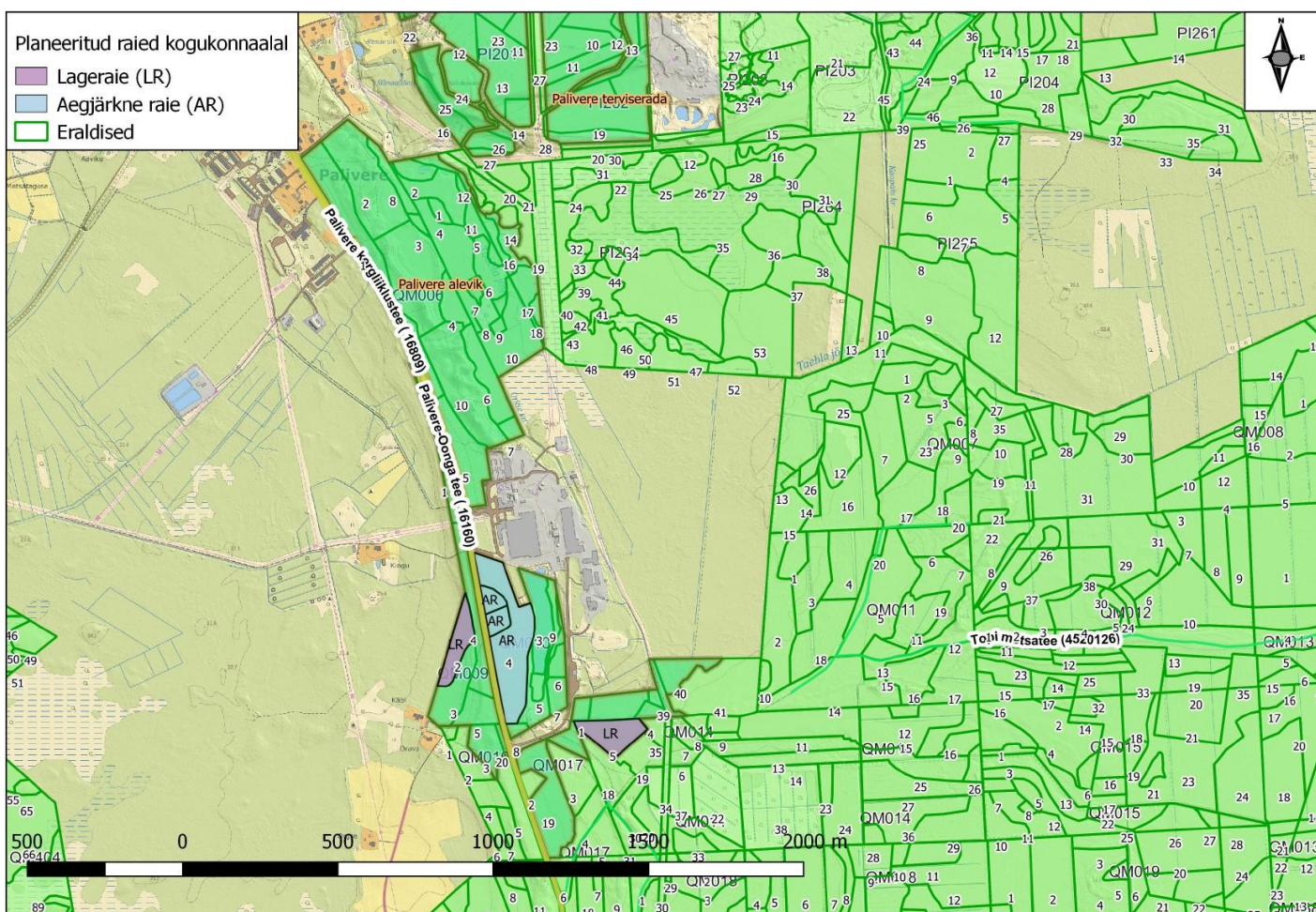
Palivere aleviku kogukonnaala metsatööde plaani kavandi koostamisel on arvestatud majandatava metsa vanuselise ja puuliigilist koosseisuga, metsa sanitaarse seisundiga ning kasvutingimustega. Plaanime teha lageraiet kuusikus, kus osa puid on juba kahjustatud, kvartalil QM009 eraldisel 2 (vanus 120 aastat) ja männi-kuuse segapuistus kvartalil QM014 eraldisel 5 (vanus 106 aastat). Tegemist viljakate kasvukohtadega (jänesekapsa-mustika ja mustika), kus lageraie on parim viis uue metsapõlve kasvatamiseks. Lageraielangid uuendame vastavalt kuuse ja männiga (Tabel 2.). Lageraiel jätame säilikpuud kasvama gruppidega. Kvartalil QM010 eraldistel 1,2 ja 4 planeerime teha aegjarkset raiet, kusjuures viimase raiejärgu jätame tegemata. See tähendab, et edaspidi me turberaie viimast võtet lageraie näol seal ei planeeri. Aegjarkse raie käigus eemaldame kahjustatud ja ohtlikud puud, peamiselt kuused. Samuti laiendame ujumiskohta viivat metsateed, et tagada Päästeameti autodele ligipääs veehoidlale. Töid teeme kuiva või külma ilmaga, et vältida pinnase kahjustamist. Vastavalt sellele plaanime raied läbi viia aastatel 2027-2029 olenevalt ilmastikutingimustest. Raie käigus korrastame ka ujumiskohta viiva tee. Enne raietöödega alustamist teavitame vallavalitsust ja kogukonda. Kogukonna poolt aktiivses kasutuses olevas metsaosas, kus paiknevad jalgrajad, me raietegevust ei planeeri, välja arvatud vajadusel sanitaarraie ohtlike puude eemaldamiseks.

Noortes metsades tehakse hooldusraiet vastavalt metsade vajadustele. Noore metsa hooldamise käigus kujundame erinevatest puuliikidest koosnevad segapuistud.

Eriolukordade – tormi- ja muude oluliste metsakahjustuste, ohtlike puude raie tõttu tekkivatest töedest teavitab RMK kohalikku omavalitsust ja vajadusel kogukonda eraldi ning need võivad tuua kavandatud töödesse muudatusi.

Tabel 2. Raiete nimekiri Palivere aleviku kogukonnaalal

kvartal	eraldis	puistu	raieliik	uendatav puuliik	pindala, ha
QM009	2	Kuusikud	Lageraie	Kuusk	1,3
QM010	1	Männikud	Aegjärkne raie		0,5
QM010	2	Männikud	Aegjärkne raie		0,5
QM010	4	Männikud	Aegjärkne raie		4,5
QM014	5	Männikud	Lageraie	Mänd	1,7



Joonis 6. Palivere aleviku kogukonnaalal plaanitud raided.